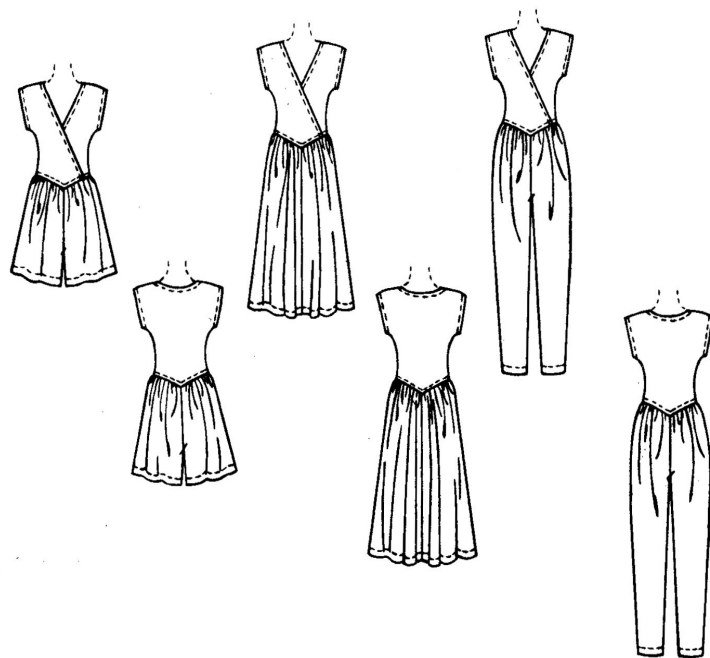
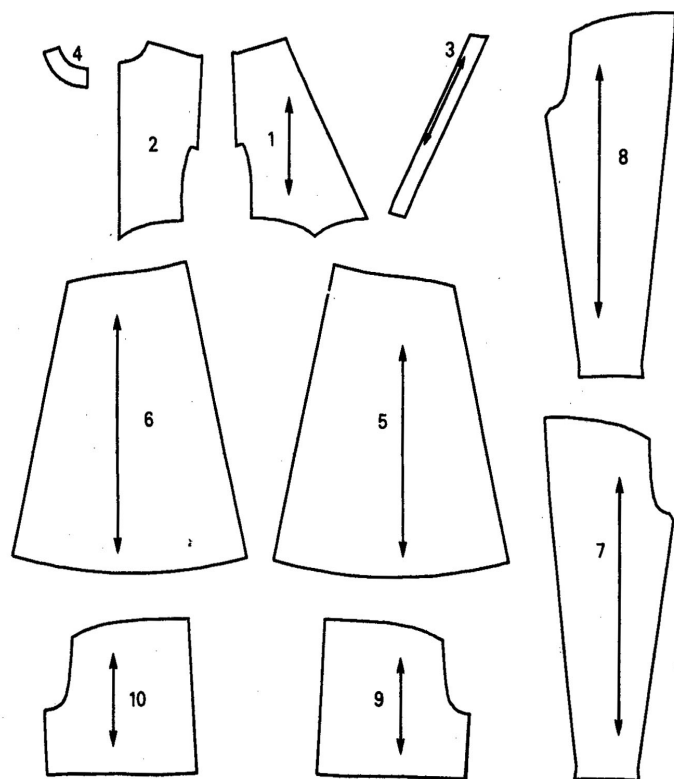


## 2987 McCALL'S

PIÈCES DU PATRON  
ROBE ou COMBINAISON

1. CORSAGE DEVANT
2. CORSAGE DOS
3. PAREMENTURE DEVANT
4. PAREMENTURE DOS
5. JUPE DEVANT
6. JUPE DOS
7. PANTALON DEVANT
8. PANTALON DOS
9. SHORT DEVANT
10. SHORT DOS

## GUIDE POUR L'ENTOILAGE

Utilisez ce tableau de référence comme un guide pour choisir l'entoilage. Essayez toujours la compatibilité en adhérent ou en cousant un morceau d'entoilage sur votre tissu avant de l'appliquer sur votre vêtement.

Tissus	Entoilage (F) = Thermocollant (NF) = Non-Thermocollant
Coordonnés et Robes (transparents)	voile, mousseline de soie, linon, gaze, batiste, tissu leno, crêpe Georgette, coton damassé, crêpe de Chine, charmeuse
(souples)	challis, jersey, tricotés simples, tricot, crêpe
(fermes)	shirtings, vichy, popeline, chambray, seersucker, coton, broadcloth, velours, coton d'Oxford, piqué, toile de lin léger, cotonnades, cire, denim léger
Manteaux, Robes, Vestes et Tailleurs (souples)	laine, toile de lin, denim, popeline, velours côtelé, tweeds, flanelles, lainages, gabardine, mohair, cuir synthétique et simil suède
(fermes)	
Uniquement Tricotés	Tricotés doubles, tricotés en coton ou cotonnade, tricotés simples, Tricotés légers pour chandail, tissu éponge, jersey, velours léger, Jersey molletonné pour sweatshirt

★ Pellon • Stacy

\* Sheer Blenders, Sof-Shape, Pel-Aire et Stretch-Ease sont des marques enregistrées du Pellon Corporation©

• Ces produits sont des marques enregistrées de Stacy Fabric Corporation

Pour l'entoilage THERMOCOLLANT, suivez suivez la notice d'utilisation.

## INFORMATION DE COUTURE

**ÉPINGLEZ ET AJUSTEZ**  
Épinglez ou batissez les coutures, ENDROIT CONTRE ENDROIT, en faisant coïncider les encoches. Ajustez le vêtement avant de piquer les coutures principales.

**PIQUEZ**  
En utilisant une valeur de couture de 1.5 cm sauf indiqué différemment. Utilisez la ligne directrice marquée sur la plaque de la machine pour une valeur de couture précise.

Si votre machine n'a pas cette marque, faites votre propre marque avec du ruban adhésif placé à 1.5 cm du chas de l'aiguille.

**DÉGRADEZ**  
Coupez les valeurs de couture en dégradé dé et l'entoilage près de la piqure.

**PRESSEZ**  
Ouvrez les coutures au fer sauf indiqué différemment. Crantez si nécessaire pour presser les coutures à plat.

**PIQÛRE DU BORD**  
Sur l'ENDROIT, piquez près des coutures ou du bord fini.

**SURPIQÛRE**  
Sur l'ENDROIT, piquez de 6 mm à 1 cm à l'opposé de la couture ou du bord fini, en utilisant le pied-de-biche comme un guide.

## MARQUES DU PATRON

**FLÈCHE DU DROIT FIL** : placez la ligne sur le droit fil du tissu, à une distance uniforme de la lisière.

**LIGNE DE PLIURE** : placez sur la pliure du tissu.

**LIGNE DE COUPE** : pour couper.

**LIGNE DE COUTURE** : pour piquer.

**VALEUR DE COUTURE** : la distance entre les lignes de coupe et de couture est généralement de 1.5 cm.

**ENCOCHES ET CERCLES** : pour faire coïncider les pièces du patron.

## AJUSTEZ SI NÉCESSAIRE

Un patron est fait pour ajuster les mesures spécifiques du corps, avec de l'ampleur supplémentaire pour le confort et le style.

Ajustez les pièces avant de les placer sur le tissu. Ajustez les longueurs de la taille dos et du vêtement fini en utilisant le Guide facile de McCall's.

**POUR RACCOURCIR** : pliez le Guide facile. Pliez la quantité nécessaire. Adhéz en place.

**POUR RALLONGER** : coupez sur les lignes pointillées du Guide facile. Étendez la quantité nécessaire. Adhéz par-dessus le papier.

## COUPEZ ET MARQUEZ

**RÉTRÉCISSEZ LE TISSU** qui n'est pas étiqueté prétrécut. Pressez.

**ENTOUREZ LE PLAN DE COUPE** pour le modèle, la taille, la largeur du tissu.

Utilisez le plan **AVEC SENS** pour les tissus à motif ayant un sens, avec sens, avec poil ou à surface nuancée.

Pour **DOUBLE ÉPAISSEUR** – pliez le tissu endroit contre endroit.

Pour **ÉPAISSEUR SIMPLE** – placez le tissu ayant l'endroit vers le haut.

Avant de **COUPER**, placez toutes les pièces sur le tissu selon le plan de coupe. Superposez les marges. Épinglez.

Coupez **EXACTEMENT** à travers le tissu et le patron sur la ligne de coupe. Coupez les encoches vers l'extérieur.

**AVANT D'ENLEVER LE PATRON**, reportez les marques sur l'envers du tissu. Deux façons de le faire rapidement et avec sécurité sont la méthode aux épingles et à crayon craie ou la méthode avec du papier calque et la roulette.

## PLANS DE COUPE

La partie noire indique le tissu.

\* Mesures du vêtement fini sur la poitrine et/ou sur les hanches imprimées sur la pièce du patron = Mesure du corps + Aisance du port + Aisance du design.

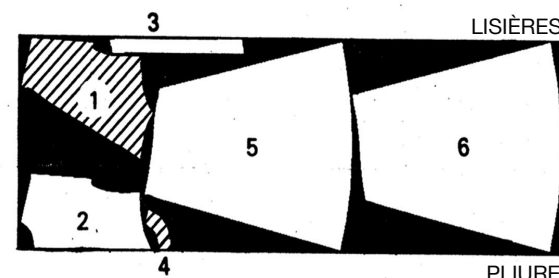
**NOTE** : Avant de couper, reportez-vous à l'information **COUPEZ POUR AJUSTER** sur le patron.

**\* IMPORTANT** : Pour les plans marqués "Ouvrez le tissu double", coupez deux morceaux de tissu ; placez une épaisseur par-dessus l'autre, **ENDROIT CONTRE ENDROIT**, de sorte que le poil se dirige dans un seul sens.

## ROBE

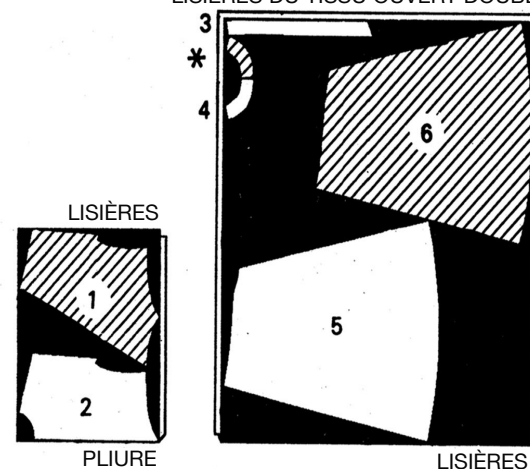
utilisez les pièces 1 à 6

150 cm  
tissu  
avec sens  
tailles 6-8



taille 10-12-14-16

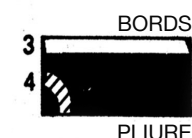
LISIÈRES DU TISSU OUVERT DOUBLE



## ENTOILAGE

utilisez les pièces 3,4

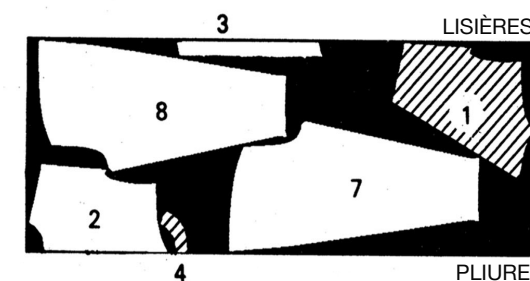
53 cm, 64 cm  
toutes les tailles



## COMBINAISON (LONGUE)

utilisez les pièces 1 à 4; 7,8

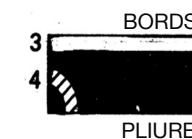
150 cm  
tissu  
avec sens  
toutes les tailles



## ENTOILAGE

utilisez les pièces 3,4

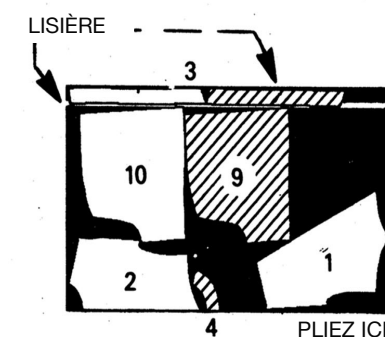
53 cm à 64 cm  
toutes les tailles



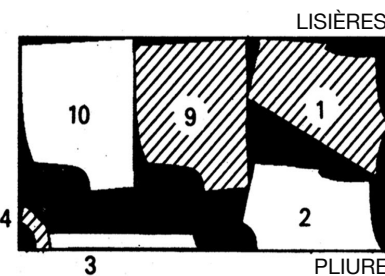
## COMBINAISON (COURTE)

utilisez les pièces 1 à 4; 9,10

150 cm  
tissu  
avec sens  
tailles 6-8



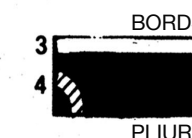
tailles 10-12-14-16



## ENTOILAGE

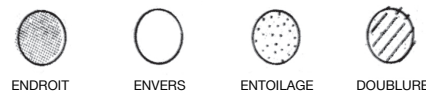
utilisez les pièces 3,4

53 cm à 64 cm  
toutes les tailles





## LÉGENDE DES CROQUIS



2987

## INSTRUCTIONS DE COUTURE

Le vêtement est conçu pour être cousu complètement avec une machine conventionnelle ou avec une machine conventionnelle et une surjeteuse.

Utilisez une surjeteuse pour finir les valeurs de couture et les parementures. Pour un look différent, utilisez la surjeteuse pour faire une piqure décorative.

Pour éviter d'endommager les lames de coupe de votre surjeteuse, placez les épingles BIEN LOIN de la couture. Lors de la piqure, guidez doucement le tissu, en faisant passer le tissu à travers les doigts. Piquez lentement autour des courbes.

**PIQUEZ** en utilisant une machine conventionnelle. Pour les tissus tissés, piquez les coutures en utilisant un point droit à la machine. Pour les tricots, utilisez un point spécial pour tricot pour coudre les tissus extensibles.

**SURJETEZ** en utilisant une surjeteuse, en recoupant l'excédent des valeurs de couture lors de piquer les coutures ou la quantité spécifiée pour la piqure décorative. Pressez la couture vers un côté.

**SURJETEZ** en utilisant une surjeteuse pour finir le bord sans couper.

**PIQÛRE DÉCORATIVE** : si le surjet est visible, il est décoratif. Essayez avec la largeur, la longueur, la tension et la pression du point, les couleurs contrastantes et les sortes de fil.

Les coutures de la robe ou de la combinaison peuvent être surjetées sur l'ENDROIT. (Placez le tissu ENVERS CONTRE ENVERS) et les bords inférieurs surjetés, en recoupant la valeur de couture d'ourlet ou finissez avec un ourlet roulé étroit.

L'ordre de couture pour le corsage au moment d'utiliser une surjeteuse doit être comme suit :

Surjetez les coutures de dessus de bras du corsage. Surjetez les coutures d'épaule de la parementure. Surjetez la parementure sur le corsage, ENVERS CONTRE ENVERS. Surjetez les bords de l'emmanchure ; puis surjetez les coutures de dessous de bras.

## ROBE OU COMBINAISON

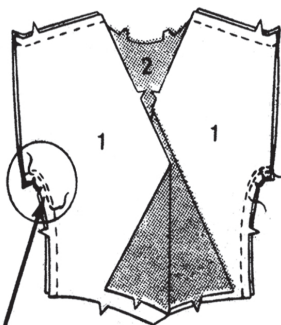
NOTE : Le vêtement peut être porté avec la partie enveloppante sur le devant ou le dos.

## 1. CORSAGE

Piquez ou surjetez chaque CORSAGE DEVANT (1) et le CORSAGE DOS (2) sur les coutures du dessus de bras et les coutures de dessous de bras.

Pour renforcer la courbe de dessous de bras, piquez de nouveau juste dans la piqure précédente.

Si la couture a été piquée avec une machine conventionnelle, crantez les valeurs de couture de dessous de bras si nécessaire pour ouvrir au fer.



PIQÛRE DE RENFORT

Finissez le bord de l'emmanchure avec un ourlet étroit de 1.5 cm avec une machine conventionnelle.

OU, surjetez le bord non fini en utilisant une surjeteuse. Rentez au fer 1.5 cm. Piquez à 1 cm de la pliure en utilisant une machine conventionnelle.

FACULTATIF : bâtissez l'entoilage sur l'ENVERS de chaque PAREMENTURE DEVANT (3) et PAREMENTURE DOS (4).

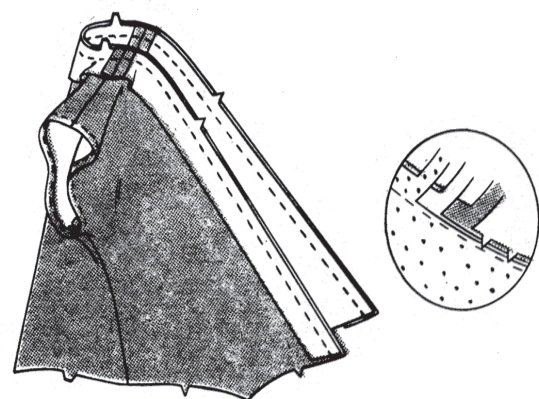
Piquez ou surjetez la parementure dos et chaque parementure devant sur les bords de l'épaule.

Si la couture a été piquée avec une machine conventionnelle, coupez l'entoilage près de la piqure.

Finissez le bord SANS ENCOCHE de la parementure au point zigzag ou surjetez en utilisant une surjeteuse.

Épinglez la parementure sur les bords de l'encolure et du devant, ENDROIT CONTRE ENDROIT, en faisant coïncider les encoches, les milieux du dos et les coutures. Piquez ou surjetez.

Si la couture a été piquée avec une machine conventionnelle, coupez les valeurs de couture en dégradé et l'entoilage près de la piqure. Crantez les courbes.

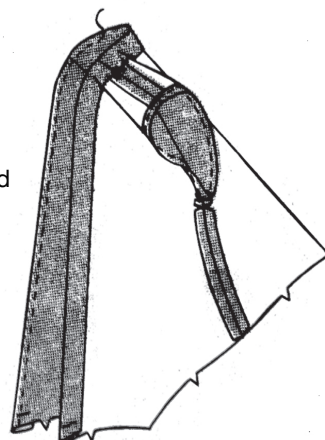


Retournez la parementure vers l'INTÉRIEUR. Pressez.

Surpiquez à 6 mm du bord fini.

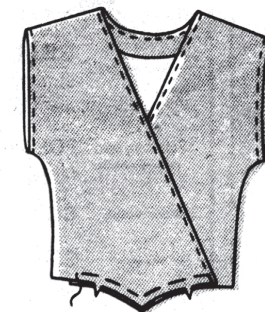
Cousez aux points de chausson la parementure sur les coutures.

Bâtissez les bords inférieurs de la parementure.



Superposez le devant DROIT au GAUCHE, en faisant coïncider les encoches et les milieux devant.

Bâtissez les bords inférieurs.

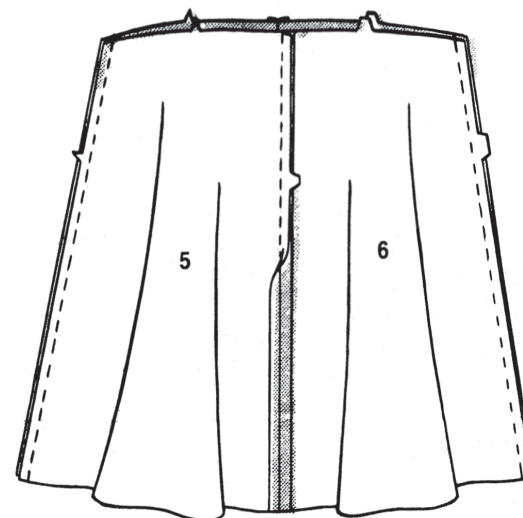


## 2. COUTURES DE JUPE

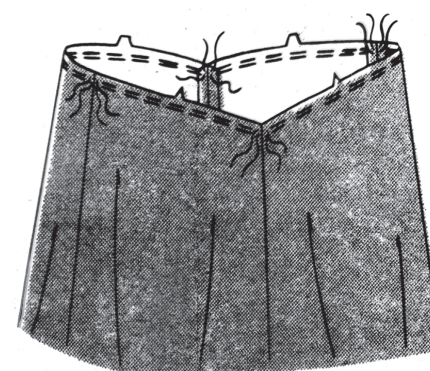
Piquez ou surjetez la couture du milieu de la JUPE DEVANT (5).

Piquez ou surjetez la couture du milieu de la JUPE DOS (6).

Piquez ou surjetez le devant et le dos sur les côtés.



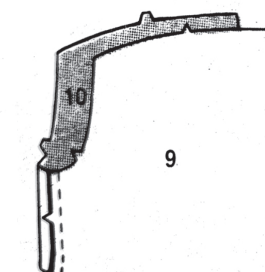
Pour froncer le bord supérieur de la jupe, bâtissez à la machine à 1.5 cm et 1.3 cm du bord non fini, en arrêtant le bâti sur les coutures.



## 3. COUTURES DU PANTALON OU DU SHORT

Les croquis montreront le short.

Piquez ou surjetez le PANTALON DEVANT (7) sur le PANTALON DOS (8) ou le SHORT DEVANT (9) sur le SHORT DOS (10) sur les bords intérieurs de la jambe.

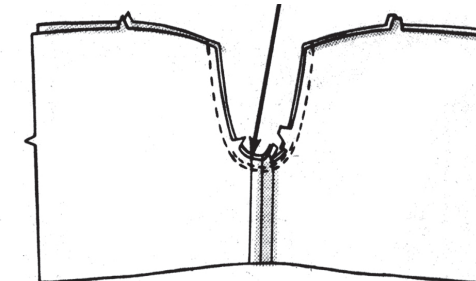


Piquez ou surjetez la couture du milieu, en faisant coïncider les coutures intérieures de la jambe.

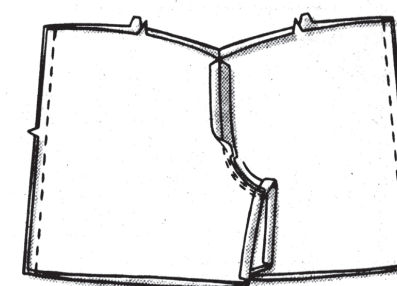
Pour renforcer la courbe, piquez de nouveau juste dans la piqure précédente entre les encoches.

Si la couture a été piquée avec une machine conventionnelle, coupez les valeurs de couture entre les encoches à 1 cm.

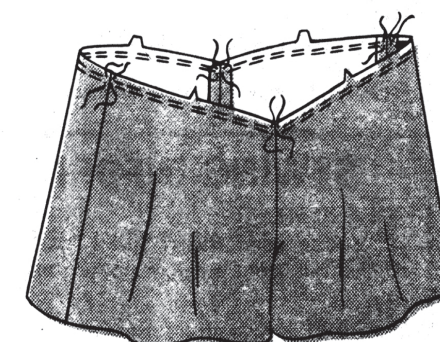
PIQÛRE DE RENFORT



Piquez ou surjetez les coutures latérales.



Pour froncer le bord supérieur du pantalon ou du short, bâtissez à la machine à 1.5 cm et 1.3 cm du bord non fini, en arrêtant le bâti sur les coutures.



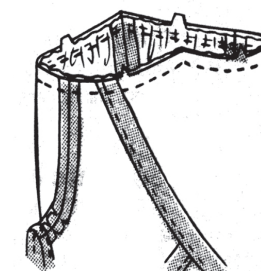
## 4. ATTACHER LE CORSAGE SUR LE VÊTEMENT

Les croquis montreront la combinaison.

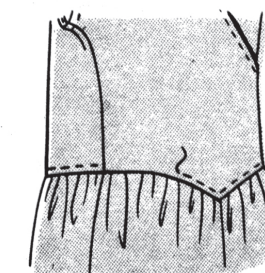
Épinglez le corsage sur la jupe, le pantalon ou le short, ENDROIT CONTRE ENDROIT, en faisant coïncider les encoches, les milieux devant, les milieux dos et les coutures latérales. Tirez sur le fil canette et tirez sur le faufil pour ajuster. Bâtissez à la main. Piquez.

Note : À cause de la forme de la taille elle ne peut pas être surjetée.

Pressez les valeurs de couture vers le corsage.



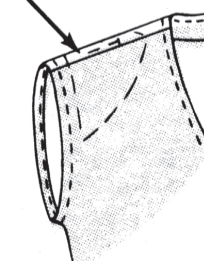
Surpiquez à 6 mm de la couture.



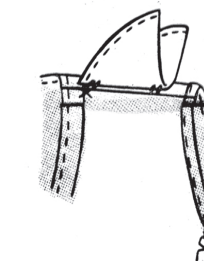
## 5. FINITION

Essayez le vêtement. Glissez les épaulettes vers l'intérieur. Ajustez les épaulettes en leurs positions correctes. Épinglez en place sur l'ENDROIT.

ÉPAULETTE

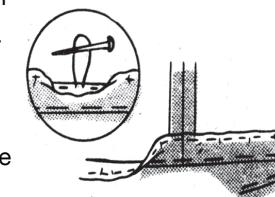


Sur l'ENVERS, fixez les épaulettes en place comme illustré.



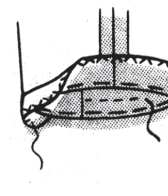
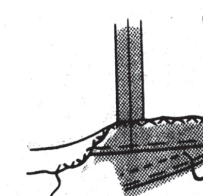
Marquez la ligne d'ourlet. Relevez un ourlet le long de la marque. Bâtissez à la main près de la pliure. Pressez. Coupez l'ourlet à une largeur uniforme.

Pour la robe ou la combinaison courte, dépliez l'ourlet. Bâtissez à la machine à 6 mm du bord non fini. Remettez l'ourlet et tirez sur le fil canette pour distribuer l'ampleur.



Pour la robe, la combinaison courte ou longue, dépliez l'ourlet et finissez le bord non fini au point zigzag ou surjetez en utilisant une surjeteuse.

Remettez l'ourlet et piquez à 2.5 cm de la pliure avec une machine conventionnelle, OU cousez en place à la main.

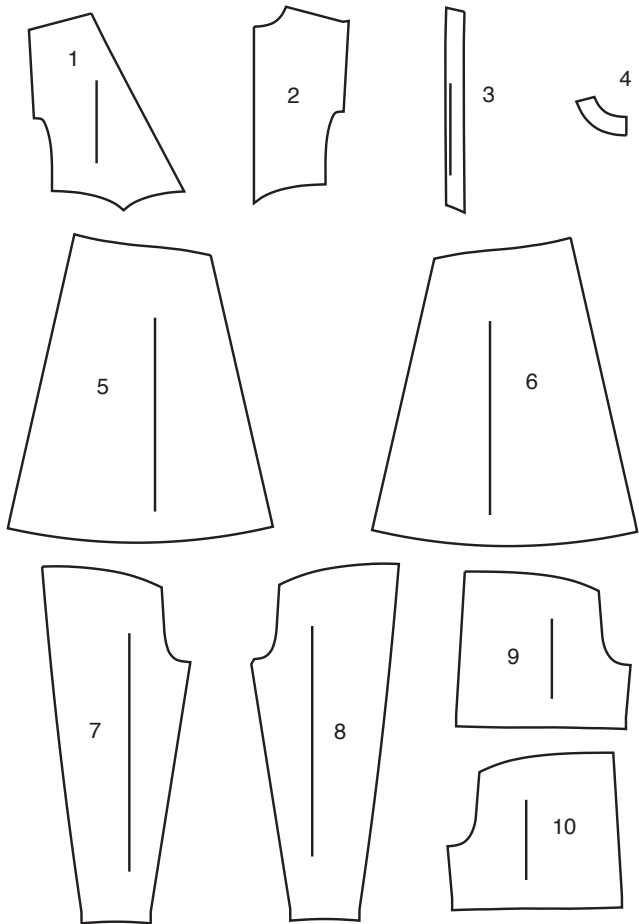


ROBE OU COMBINAISON (COURTE) COMBINAISON (LONGUE)



PLANS DE COUPE SUPPLÉMENTAIRES

10 PIÈCES DU PATRON



1. CORSAGE DEVANT
2. CORSAGE DOS
3. PAREMENTURE DEVANT
4. PAREMENTURE DOS
5. JUPE DEVANT
6. JUPE DOS
7. PANTALON DEVANT
8. PANTALON DOS
9. SHORT DEVANT
10. SHORT DOS

LÉGENDE DES PLANS DE COUPE DU TISSU

FOLD= PLIURE  
SELVAGE(S)= LISIÈRE(S)  
SINGLE THICKNESS= SIMPLE COUCHE DE TISSU

MARQUES DU PATRON

LIGNE DE DROIT-FIL: Posez sur le droit-fil du tissu parallèle à la lisière ou à la pliure.

PLACEZ SUR LA PLIURE

MARQUE DE BOUTONNIÈRE: Indique la longueur exacte et l'emplacement des boutonsnières.

MARQUE DE BOUTON: Indique l'emplacement du bouton.

REPÈRES ET SYMBOLES: Pour faire coïncider les coutures et les détails d'assemblage.

Indique la Ligne de Poitrine, Ligne de Taille, les Hanches et/ou le Tour de Bras. Les Mesures font référence à la circonférence du Vêtement Fini (Mesures du corps + Aisance confort + Aisance mode). Ajustez le patron si nécessaire. La mesure ne comprend pas les plis, les pinces et les rentrés.

RENTRÉ DE COUTURE COMPRIS: 1.5cm, sauf différemment indiqué, mas pas imprimé sur le patron.

ADAPTER SI NÉCESSAIRE

Allongez ou Raccourcissez aux lignes d'ajustement (≡) ou où il est indiqué sur le patron. S'il faut ajouter une longueur considérable, vous pouvez acheter du tissu supplémentaire.

**POUR RACCOURCIR:** Pliez le long de la ligne d'ajustement. Faire une pliure la moitié de la quantité nécessaire. Adhèrez en place.

**POUR ALLONGER:** Coupez entre les lignes d'ajustement. Etendez la quantité nécessaire, en tenant les bords parallèles. Adhèrez sur le papier.

Lorsque les lignes de Modification ne se trouvent pas sur le patron, allongez ou raccourcissez au bord inférieur.

COUPER ET MARQUER

**RÉTRÉCISSEZ LE TISSU** qui n'est pas étiqueté prérétréci. Repassez.

**ENFERMEZ LE PLAN DE COUPE** pour le Modèle, la Taille, la Largeur du Tissu.

Utilisez les plans de coupe **AVEC SENS** pour les tissus à dessins dans une seule direction, sens, poil ou surfaces nuancées. Puisque la plupart de tissus de tricot ont la surface nuancée, on utilise un plan de coupe avec sens.

Pour les **ÉPAISSEURS DOUBLES (AVEC PLIURE)**, pliez le tissu endroit contre endroit.

**\* ÉPAISSEURS DOUBLES (SANS PLIURE)** - Pour les tissus avec sens, pliez le tissu transversalement, endroit contre endroit. Marquez comme illustré. Coupez le long de la pliure transversale du tissu (A). Retournez l'épaisseur supérieure sur 180° pour que les flèches aillent dans la même direction et posez-la sur l'épaisseur inférieure, endroit contre endroit (B).

Pour une **SEULE ÉPAISSEUR** - Posez le tissu, endroit vers le haut. (Pour les Tissus à Fourrure, placez le poil vers le bas).

★ Coupez d'abord les autres pièces, en laissant assez de tissu pour couper cette pièce. Ouvrez le tissu. Pour les pièces "Coupez 1", coupez la pièce une fois sur une épaisseur simple avec la pièce vers le haut sur l'endroit du tissu.

La pièce du patron peut avoir des lignes de coupe pour plusieurs tailles. Choisissez la ligne de coupe correcte ou les pièces de patron pour votre taille.

Avant de **COUPER**, placez toutes les pièces sur le tissu selon le plan de coupe. Epinglez. (**Les plans montrent l'emplacement approximatif des pièces de patron, lequel peut varier selon la taille du patron**). Coupez **EXACTEMENT**, en maintenant les repères vers l'extérieur.

Avant d'enlever le patron, **REPORTEZ LES MARQUES** et les lignes d'assemblage sur l'Envers du Tissu, en utilisant la méthode à Épingles et à Craie ou le Papier à Calquer et la Roulette de Couturière. Les marques nécessaires sur l'endroit du tissu doivent être faites au fil.

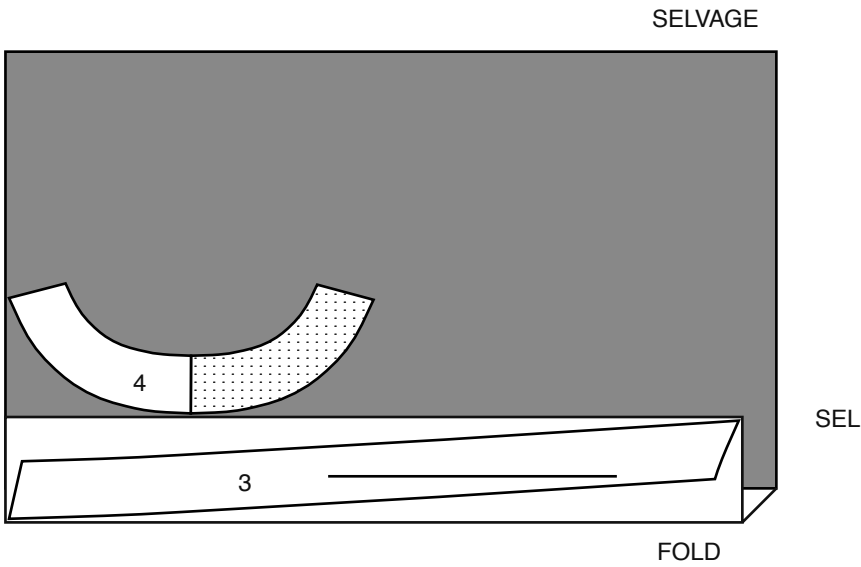
**NOTE:** Les parties encadrées avec des pointillées (a! b! c!) dans les plans représentent les pièces coupées selon les mesures données.

CUTTING LAYOUTS

ENTOILAGE

utilisez les pièces: 3 4

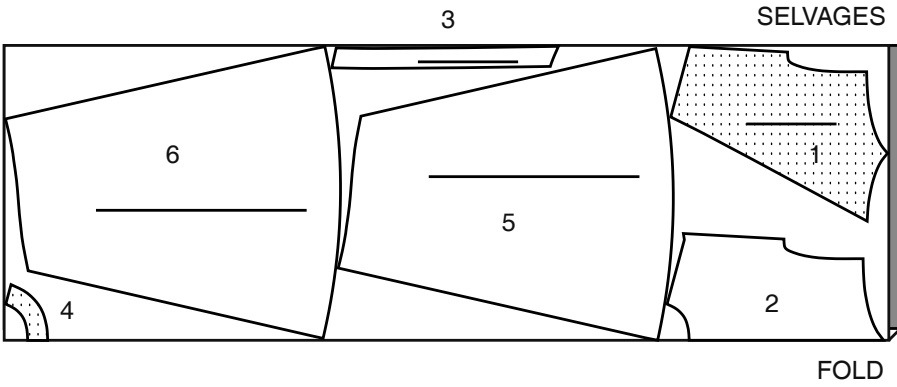
20" (51 cm)  
sans sens  
toutes les tailles



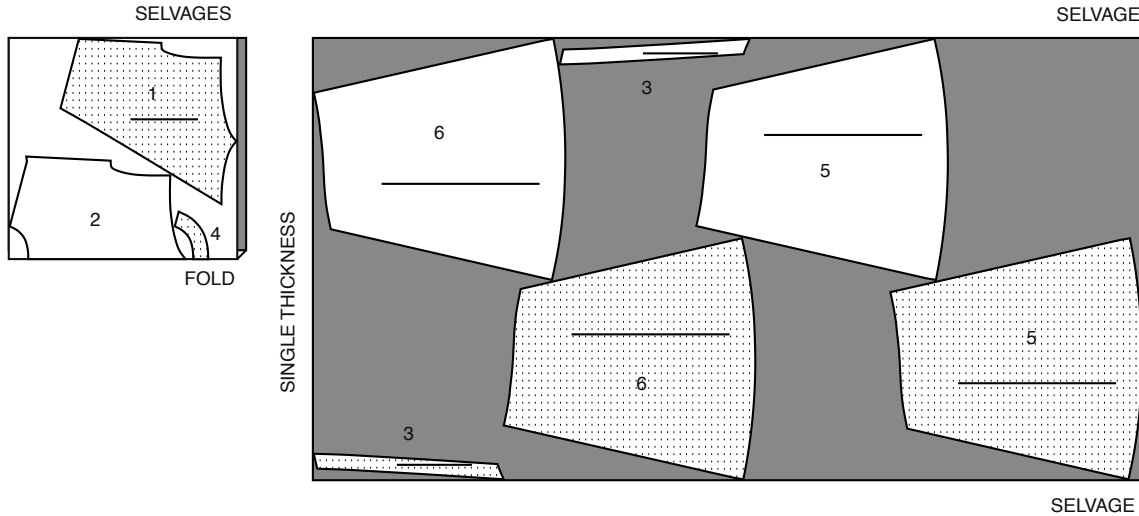
ROBE

utilisez les pièces: 1 2 3 4 5 6

60" (150 cm)  
avec sens  
tailles 6 8 10 12



60" (150 cm)  
avec sens  
tailles 14 16 18 20 22 24

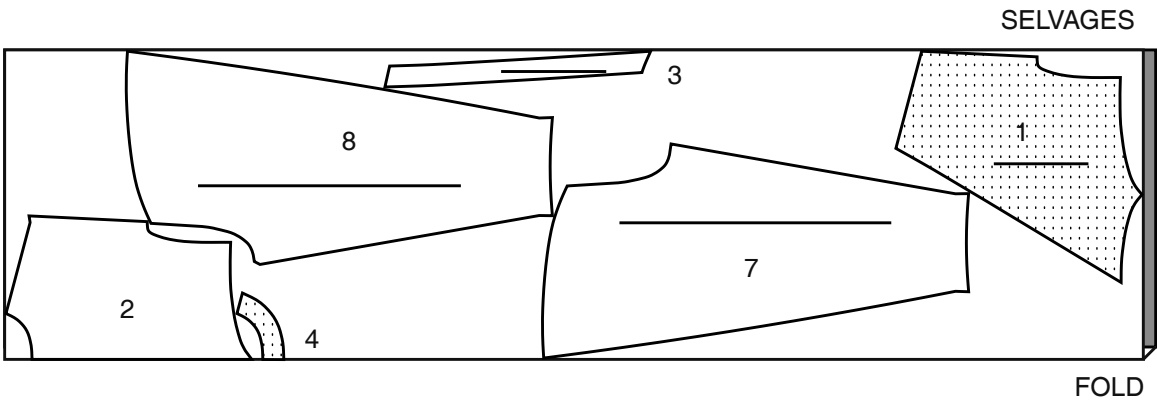


RIGHT SIDE OF PATTERN	WRONG SIDE OF PATTERN	RIGHT SIDE OF FABRIC	WRONG SIDE OF FABRIC

COMBINAISON LONGUE

utilisez les pièces: 1 2 3 4 7 8

60" (150 cm)  
avec sens  
toutes les tailles



COMBINAISON COURTE

utilisez les pièces: 1 2 3 4 9 10

60" (150 cm)  
avec sens  
toutes les tailles

