

5058

PATRON CAREFREE DE
McCALL'S

CHOISISSEZ LES PIÈCES DU PATRON
POUR LE MODÈLE QUE VOUS AVEZ CHOISI

7 PIÈCES DU PATRON
ROBE A-B ou HAUT C

ENTOILAGE
DE BANDE

7

BRETELLE

5

BANDE

6

POCHE

3

DOS

4

DEVANT

1

ENTOILAGE DEVANT

2

MODÈLES A, B, OU C - UTILISEZ LES PIÈCES 1 à 7

COMMENT UTILISER UN PATRON CAREFREE DE McCALL'S

ÉTUDIEZ LE PATRON

Sélectionnez les pièces pour le MODÈLE que vous avez choisi.

Vérifiez les marques d'identification - numéro, taille, nom et modèle - sur chaque pièce.

Comprenez les marques du patron.

Placez sur la pliure

Ligne de droit fil : placez la ligne sur le droit fil du tissu, à une distance uniforme de la lisière.

Ligne de pliure : Placez sur la pliure du tissu...

Ligne de coupe : pour couper.

Ligne de couture : pour coudre.

Valeur de couture : la distance entre les lignes de coupe et de couture est généralement de 1.5 cm.

Encoches et cercles : pour faire coïncider les pièces du patron.

AJUSTEZ SI NÉCESSAIRE

Un patron est fait pour ajuster les mesures spécifiques du corps, avec de l'ampleur supplémentaire pour le confort et le style.

Ajustez les pièces avant de les placer sur le tissu. La taille du dos et les longueurs du vêtement fini peuvent être ajustées en utilisant le Guide facile* de McCall's.

Des questions sur la couture? Écrivez Meg Carter, The McCall Pattern Company, 230 Park Avenue, New York, New York 10017.

*Reportez-vous au Livre de couture McCall's pour d'autres ajustements et information de marquage.

NOTEZ LES MESURES

Les abréviations « mm » et « cm » donnent l'équivalent de la mesure métrique. Celles-ci sont fournies pour ceux qui utilisent le système métrique.

1/8" (3mm) 1/2" (1,3cm) 1" (2,5cm)
1/4" (6mm) 5/8" (1,5cm) 1 1/4" (3,1cm)
3/8" (1cm) 3/4" (2cm) 2" (5cm)

PLAN DE COUPE

Rétrécissez le tissu qui n'est pas étiqueté prérétréci. Pressez.

Entourez le plan de coupe pour le modèle. La taille et la largeur du tissu.

Utilisez le plan Avec Sens pour les tissus ayant un sens, avec sens, avec poil ou à surface nuancée.

Utilisez le plan Sans sens pour d'autres tissus.

Disposez le tissu pour couper comme illustré sur le plan :

Épaisseur double - pliez le tissu endroit contre endroit.

Épaisseur simple - placez le tissu ayant l'endroit vers le haut.

Avant de couper, placez toutes les pièces sur le tissu selon votre plan de coupe. Superposez les marges. Épinglez.

COUPEZ ET MARQUEZ

Coupez exactement à travers le tissu et le patron sur la ligne de coupe. Coupez les encoches vers l'extérieur.

Avant d'enlever le patron, reportez les marques sur l'envers du tissu. Une façon de le faire rapidement et avec sécurité sur la plupart des tissus est la méthode aux Épingles et crayon craie.

La zone noire montre le tissu.

Les pièces du patron à être placées avec le côté imprimé vers le bas.

Les pièces du patron à être placées avec le côté imprimé vers le haut.

Les pièces du patron à être coupées une deuxième fois.

PLANS DE COUPE

A — ROBE

90 cm TISSU SANS SENS
TOUTES LES TAILLES

115 cm TISSU SANS SENS
TOUTES LES TAILLES

ENTOILAGE

65 cm, 94 cm ou 115 cm TISSU
TOUTES LES TAILLES

B — ROBE

90 cm TISSU SANS SENS
TOUTES LES TAILLES

115 cm TISSU SANS SENS
TAILLES 6-8-10-12

TAILLES 14-16

ENTOILAGE

65 cm, 94 cm ou 115 cm TISSU
TOUTES LES TAILLES

C — HAUT

90 cm TISSU SANS SENS
TAILLES 6-8-10

TAILLES 12-14-16

115 cm TISSU SANS SENS
TAILLES 6-8-10-12

115 cm TISSU SANS SENS
TAILLES 14-16

ENTOILAGE

65 cm, 94 cm ou 115 cm TISSU
TOUTES LES TAILLES

INSTRUCTIONS DE COUTURE

Avant de commencer à coudre, LISEZ les instructions pour le modèle que vous êtes en train de faire. ETUDIEZ soigneusement les croquis.



Endroit du tissu



Envers du tissu



Entoilage



Doublure

COUSEZ exactement sur les lignes de couture indiquées sur le patron. Pour faire une couture :

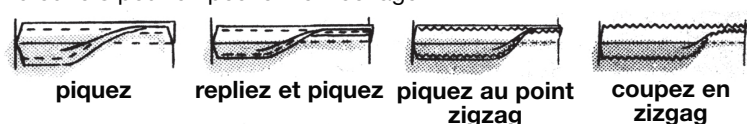
ÉPINGLEZ deux pièces de tissu, endroit contre endroit, en faisant coïncider les encoches et les lignes de couture. BÂTISSEZ, si vous désirez, à la main ou à la machine.

AJUSTEZ le vêtement avant de piquer les coutures principales.

PIQUEZ dans le sens des flèches. Utilisez une valeur de couture de 1.5 cm sauf indiqué différemment.

OUVREZ les coutures AU FER sauf indiqué différemment.

FINISSEZ les bords non finis des coutures, des parementures et d'ourlets pour empêcher l'effilochage :



TERMES DE COUTURE

DÉGRADEZ : coupez les valeurs de couture en dégradé et l'entoilage près de la piqure.

SOUS-PIQÛRE : rangée de piqure à la machine à travers la parementure et les valeurs de couture près de la ligne de couture pour éviter que la parementure s'enroule vers l'extérieur.

POINT INVISIBLE : utilisé pour ourler. Retournez de nouveau l'ourlet. Prenez un fil du vêtement ; puis prenez un fil de l'ourlet en diagonale au-dessus.

NOTE : Si vous utilisez de l'entoilage THERMOCOLLANT, suivez la notice d'utilisation.

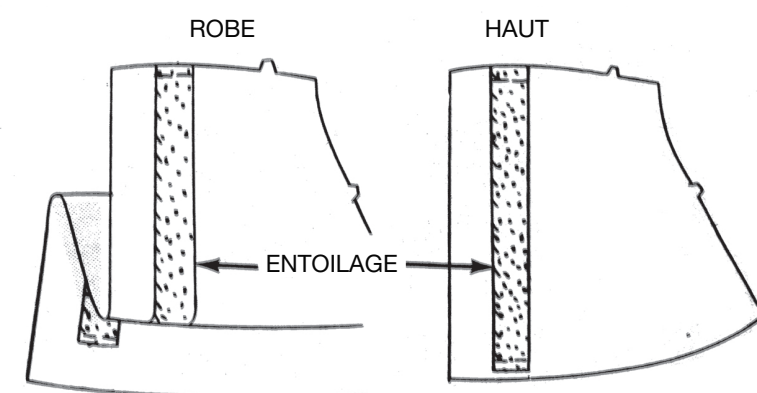
ROBE A B HAUT C

1. DEVANT

ENTOILAGE DEVANT

Épinglez l'entoilage sur l'ENVERS des devants, ayant le bord du devant de l'entoilage le long des lignes de la parementure.

Cousez sur les lignes de parementure. Bâissez l'entoilage sur les bords supérieur et inférieur.



PAREMENTURE

Retournez le devant vers l'INTÉRIEUR sur la ligne de parementure. Pressez. Bâissez sur le bord supérieur.

Pour le MODÈLE C, bâissez la parementure sur le bord inférieur.



POCHES

Piquez la parementure sur la poche, ENDROIT CONTRE ENDROIT, en laissant une ouverture pour retourner.

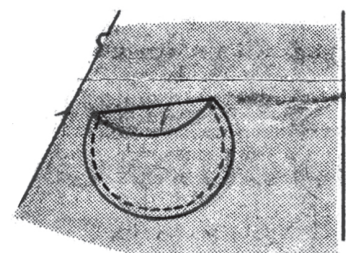
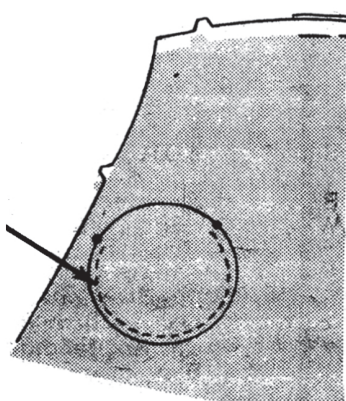
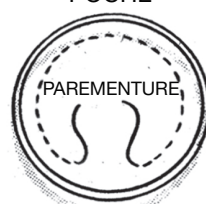
Coupez en DÉGRADÉ les valeurs de couture : reportez-vous aux TERMES DE COUTURE.

Retournez à l'ENDROIT. Cousez ensemble les bords de l'ouverture aux points coulés. Pressez.

Épinglez la poche sur la position sur chaque devant, en faisant coïncider les cercles. Surpiquez à 6 mm des bords du côté et inférieur au-dessous de la ligne de pliure.

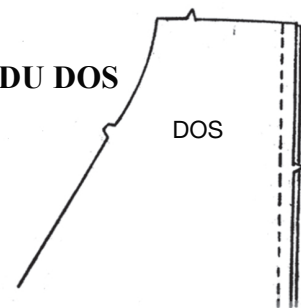
Pliez vers le bas le haut de la poche sur la ligne de pliure. Pressez.

POCHES



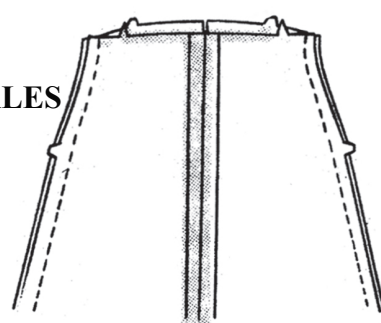
2. COUTURE DU MILIEU DU DOS

Piquez la couture du milieu du dos.



3. COUTURES LATÉRALES

Piquez le dos et le devant sur les côtés.



4. BRETELLES ET BANDE

BRETELLES

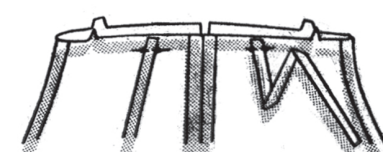
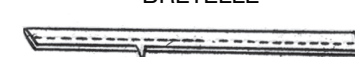
Pliez la bretelle sur la ligne de pliure, ENDROIT CONTRE ENDROIT. Piquez, en prenant une valeur de couture de 1 cm, en laissant l'extrémité du dos libre.

Biaisez les coins. Coupez les valeurs de couture en DÉGRADÉ.

Retournez la bretelle à l'ENDROIT. Pressez.

Épinglez l'extrémité non finie des bretelles entre les cercles sur l'ENVERS du dos, ayant le bord cousu vers les côtés. Bâissez.

BRETELLE

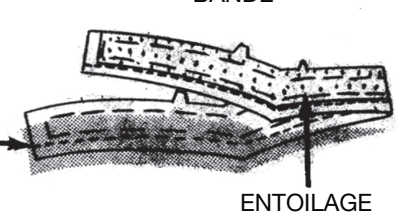


BANDE

Bâissez l'entoilage sur l'ENVERS de la bande, en faisant coïncider les encoches.

Piquez à 1.3 cm du long bord SANS ENCOCHE de la bande.

BANDE

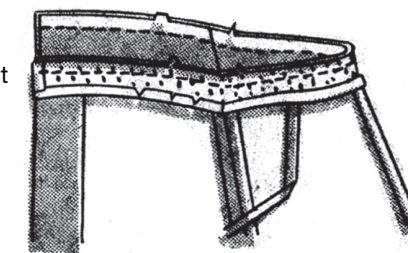


ENTOILAGE

Rentrez au fer 1.5 cm sur le long bord SANS ENCOCHE et les extrémités de la bande, en crantant le long bord si nécessaire.

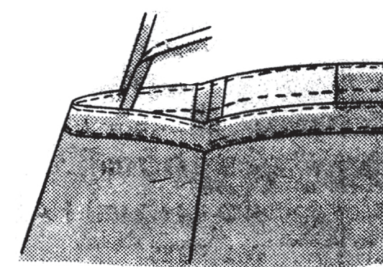


Épinglez l'ENDROIT de la bande sur l'ENVERS de la robe ou du HAUT, en faisant coïncider les encoches et ayant les extrémités au même niveau que les bords du devant : piquez le bord supérieur.



Coupez les valeurs de couture en DÉGRADÉ. Crantez les courbes.

Retournez la bande vers l'EXTÉRIEUR. Pressez. Épinglez la bande plate sur le vêtement. Cousez les extrémités sur les bords du devant aux points coulés.



Surpiquez la bande près des bords supérieur et inférieur.

5. FINITION OURLET

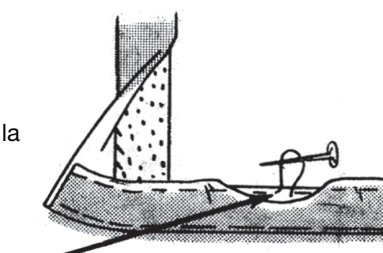
A B

Marquez la ligne d'ourlet.

Relevez un ourlet le long de la marque, en dépliant les parementures devant. Bâissez à la main le long de la pliure.

Coupez l'ourlet à une largeur uniforme.

Bâissez à la machine à 6 mm du bord non fini. Tirez sur le fil canette pour répartir l'ampleur. Pressez.



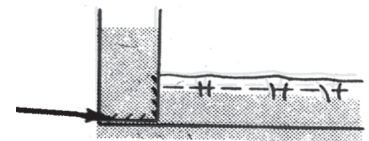
Finissez le bord non fini : reportez-vous aux INSTRUCTIONS DE COUTURE.

Cousez au POINT INVISIBLE : reportez-vous aux TERMES DE COUTURE.

OU, utilisez de l'extra-fort, de la dentelle extensible simple ou à replier.



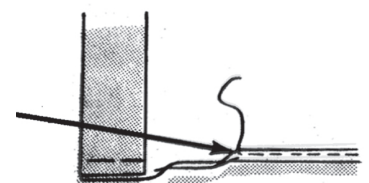
Retournez la parementure vers l'INTÉRIEUR. Pressez. Cousez sur l'ourlet aux points coulés.



OURLET

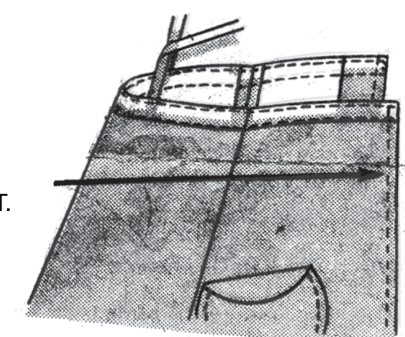


Faites un ourlet étroit sur le bord inférieur du HAUT, en prenant une valeur de couture de 1.5 cm.



SURPIQÛRE

Surpiquez à 1 cm des bords devant de la robe ou du HAUT.



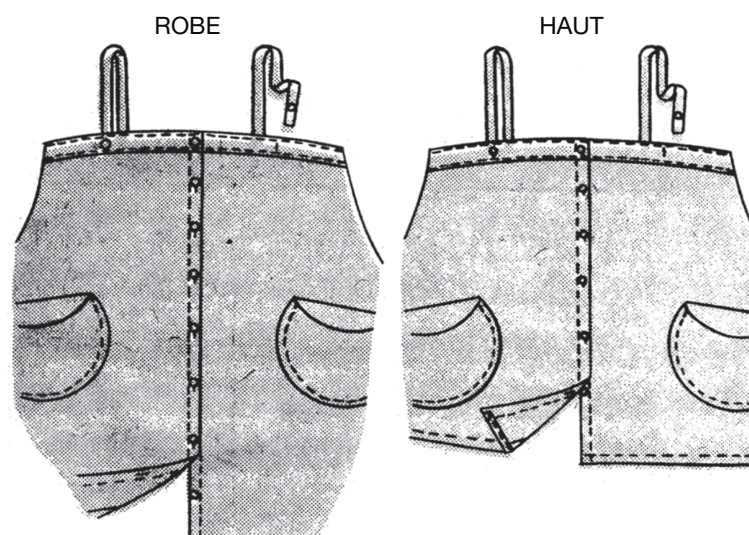
BOUTONS ET BOUTONNIÈRES

Faites des boutonnières sur le devant DROIT sur les positions indiquées le long du milieu devant et sur les autres positions indiquées sur la bande.

Superposez le devant DROIT au gauche, en faisant coïncider les marques du milieu du devant.

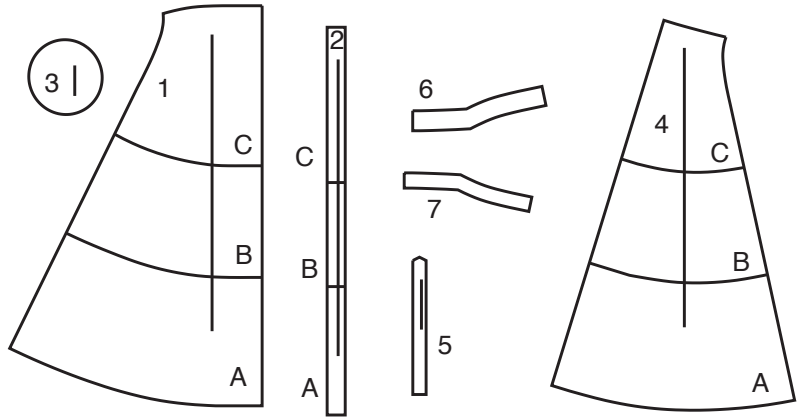
Marquez et cousez les boutons sur le devant GAUCHE directement sous les boutonnières.

Essayez la robe ou le HAUT, en amenant les bretelles vers le devant. Ajustez la longueur. Marquez et cousez les boutons sur les bretelles directement sous les boutonnières.



PLANS DE COUPE SUPPLÉMENTAIRES

7 PIÈCES DU PATRON



- 1 DEVANT
- 2 ENTOILAGE DEVANT
- 3 POCHE
- 4 DOS
- 5 BRETELLE
- 6 BANDE
- 7 ENTOILAGE DE BANDE

LÉGENDE DES PLANS DE COUPE DU TISSU

FOLD= PLIURE
SELVAGE(S)= LISIÈRE(S)
SINGLE THICKNESS= SIMPLE COUCHE DE TISSU
DOUBLE THICKNESS= DOUBLE COUCHE DE TISSU

MARQUES DU PATRON

LIGNE DE DROIT-FIL: Posez sur le droit-fil du tissu parallèle à la lisière ou à la pliure.

LIGNE DE PLIURE: Placez la ligne sur la pliure du tissu.

MARQUE DE BOUTONNIÈRE: Indique la longueur exacte et l'emplacement des boutonsnières.

MARQUE DE BOUTON: Indique l'emplacement du bouton.

REPÈRES ET SYMBOLES: Pour faire coïncider les coutures et les détails d'assemblage.

Indique la Ligne de Poitrine, Ligne de Taille, les Hanches et/ou le Tour de Bras. Les Mesures font référence à la circonférence du Vêtement Fini (Mesures du corps + Aisance confort + Aisance mode). Ajustez le patron si nécessaire. La mesure ne comprend pas les plis, les pinces et les rentrés.

RENTRÉ DE COUTURE COMPRIS: 1.5cm, sauf différemment indiqué, mas pas imprimé sur le patron.

ADAPTER SI NÉCESSAIRE

Allongez ou Raccourcissez aux lignes d'ajustement (=) ou où il est indiqué sur le patron. S'il faut ajouter une longueur considérable, vous pouvez acheter du tissu supplémentaire.

POUR RACCOURCIR: Pliez le long de la ligne d'ajustement. Faire une pliure la moitié de la quantité nécessaire. Adhère en place.

POUR ALLONGER: Coupez entre les lignes d'ajustement. Etendez la quantité nécessaire, en tenant les bords parallèles. Adhère sur le papier.

Lorsque les lignes de Modification ne se trouvent pas sur le patron, allongez ou raccourcissez au bord inférieur.

RÉTRÉCISSEZ LE TISSU qui n'est pas étiqueté prérétréci. Repassez.

ENFERMEZ LE PLAN DE COUPE pour le Modèle, la Taille, la Largeur du Tissu.

Utilisez les plans de coupe **AVEC SENS** pour les tissus à dessins dans une seule direction, sens, poil ou surfaces nuancées. Puisque la plupart de tissus de tricot ont la surface nuancée, on utilise un plan de coupe avec sens.

Pour les **ÉPAISSEURS DOUBLES (AVEC PLIURE)**, pliez le tissu endroit contre endroit.

* **ÉPAISSEURS DOUBLES (SANS PLIURE)** - Pour les tissus avec sens, pliez le tissu transversalement, endroit contre endroit. Marquez comme illustré. Coupez le long de la pliure transversale du tissu (A). Retournez l'épaisseur supérieure sur 180° pour que les flèches aillent dans la même direction et posez-la sur l'épaisseur inférieure, endroit contre endroit (B).

Pour une **SEULE ÉPAISSEUR** - Posez le tissu, endroit vers le haut. (Pour les Tissus à Fourrure, placez le poil vers le bas).

COUPER ET MARQUER

★ Coupez d'abord les autres pièces, en laissant assez de tissu pour couper cette pièce. Ouvrez le tissu. Pour les pièces "Coupez 1", coupez la pièce une fois sur une épaisseur simple avec la pièce vers le haut sur l'endroit du tissu.

La pièce du patron peut avoir des lignes de coupe pour plusieurs tailles. Choisissez la ligne de coupe correcte ou les pièces de patron pour votre taille.

Avant de **COUPER**, placez toutes les pièces sur le tissu selon le plan de coupe. Epinglez. (**Les plans montrent l'emplacement approximatif des pièces de patron, lequel peut varier selon la taille du patron**). Coupez **EXACTEMENT**, en maintenant les repères vers l'extérieur.

Avant d'enlever le patron, **REPORTEZ LES MARQUES** et les lignes d'assemblage sur l'Envers du Tissu, en utilisant la méthode à Epingles et à Craie ou le Papier à Calquer et la Roulette de Couturière. Les marques nécessaires sur l'endroit du tissu doivent être faites au fil.

NOTE: Les parties encadrées avec des pointillées (a! b! c!) dans les plans représentent les pièces coupées selon les mesures données.

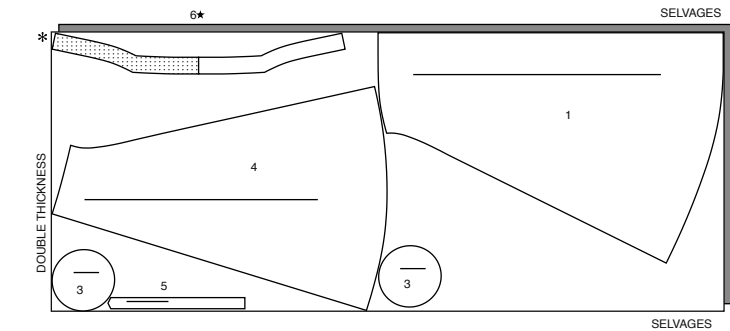
PLANS DE COUPE

ENDROIT DU PATRON	ENVERS DU PATRON	ENDROIT DU TISSU	ENVERS DU TISSU
-------------------	------------------	------------------	-----------------

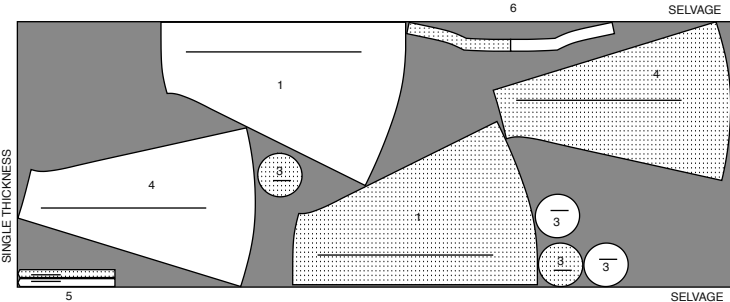
ROBE A

utilisez les pièces: 1 3 4 5 6

45" (115 cm)
avec sens
toutes les tailles



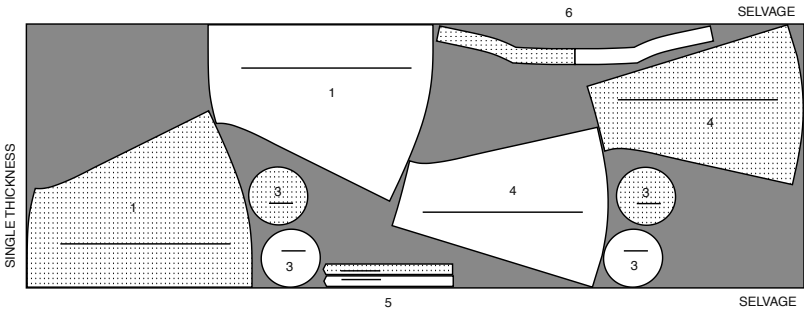
60" (150 cm)
avec sens
toutes les tailles



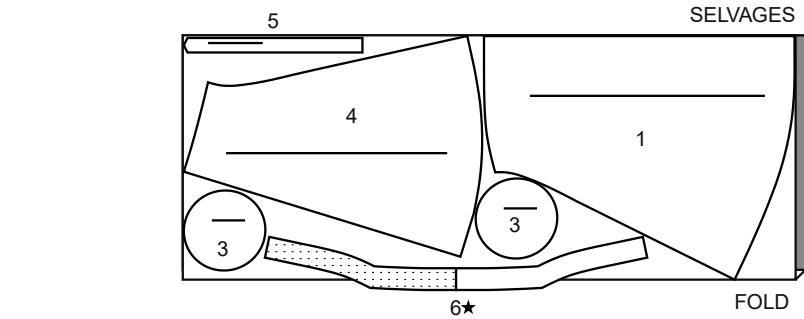
ROBE B

utilisez les pièces: 1 3 4 5 6

45" (115 cm)
avec sens
toutes les tailles



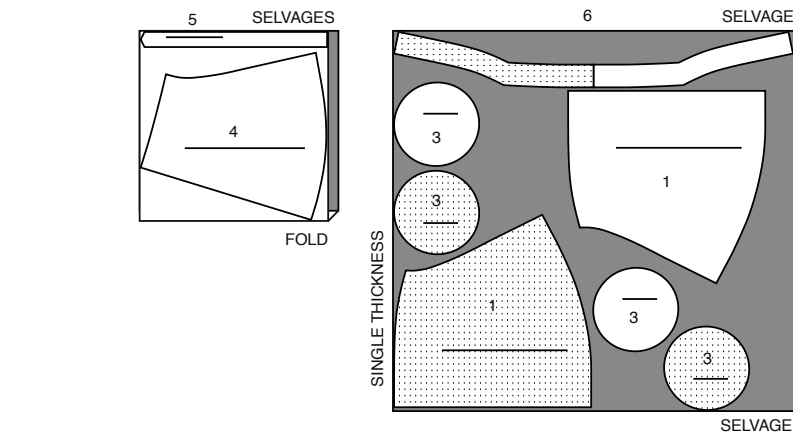
60" (150 cm)
avec sens
toutes les tailles



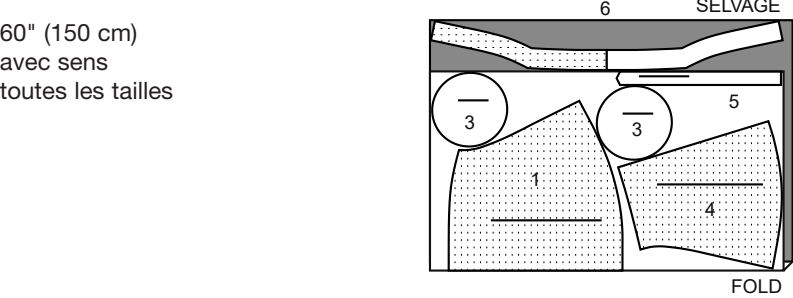
ROBE C

utilisez les pièces: 1 3 4 5 6

45" (115 cm)
avec sens
toutes les tailles



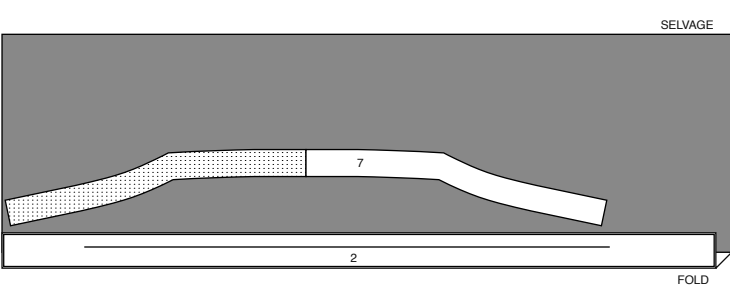
60" (150 cm)
avec sens
toutes les tailles



ENTOILAGE A

utilisez les pièces: 2 7

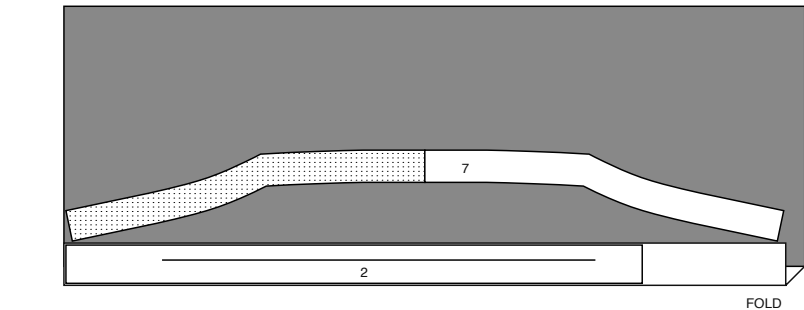
20" (51 cm)
sans sens
toutes les tailles



ENTOILAGE B

utilisez les pièces: 2 7

20" (51 cm)
sans sens
toutes les tailles



ENTOILAGE C

utilisez les pièces: 2 7

20" (51 cm)
sans sens
toutes les tailles

