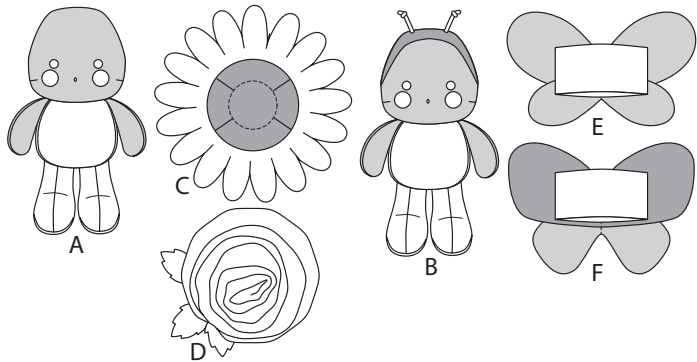
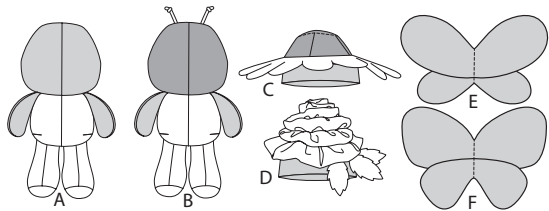


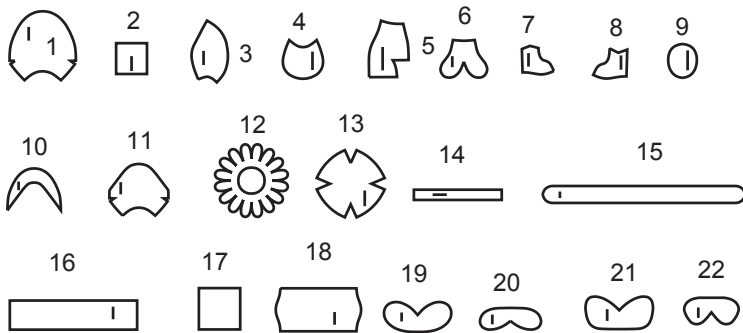
DEVANT



DOS



22 PIÈCES DU PATRON



- 1 TÊTE DEVANT – A, B

2 APPLIQUÉ DE JOUE – A, B

3 TÊTE DOS – A, B

4 CORPS DEVANT – A, B

5 CORPS DOS – A, B

6 BRAS – A, B

7 JAMBE EXTÉRIEURE – A, B

8 JAMBE INTÉRIEURE – A, B

9 PLANTE – A, B

10 FRONT – B

11 VISAGE – B
- 12 PÉTALES – C

13 HAUT DU CHAPEAU – C, D

14 BANDE DE CHAPEAU – C, D

15 SPIRALE DE PÉTALE DE ROSE – D

16 VOLANT DE ROSE INFÉRIEUR – D

17 FEUILLE – D

18 BANDE – E, F

19 AILE SUPÉRIEURE – E

20 AILE INFÉRIEURE – E

21 AILE SUPÉRIEURE – F

22 AILE INFÉRIEURE – F

MARQUES DU PATRON



**FLÈCHE DU DROIT-FIL:** Posez sur le droit-fil du tissu parallèle à la lisière ou à la pliure.



**LIGNE DE PLIURE:** Placez la ligne sur la pliure du tissu.



**MARQUE DE BOUTONNIÈRE:** Indique la longueur exacte et l'emplacement des boutons.



**MARQUE DE BOUTON:** Indique l'emplacement du bouton.



**ENCOCHES ET SYMBOLES:** Pour faire coïncider les coutures et les détails d'assemblage.

Indique la Ligne de Poitrine, Ligne de Taille, les Hanches et/ou le Tour de Bras. Les Mesures font référence à la circonférence du Vêtement Fini (Mesures du corps + Aisance du port + Aisance du design). Ajustez le patron si nécessaire. La mesure ne comprend pas les plis, les pinces et les valeurs de couture.

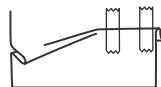


**VALEUR DE COUTURE COMPRISE:** 1.5cm, sauf différemment indiqué, mais pas imprimé sur le patron.

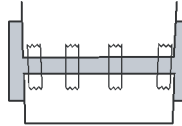
ADAPTER SI NÉCESSAIRE

Allongez ou Raccourcissez aux lignes d'ajustement (=) ou où il est indiqué sur le patron. S'il faut ajouter une longueur considérable, vous pouvez acheter du tissu supplémentaire.

**POUR RACCOURCIR:** Pliez le long de la ligne d'ajustement. Faire une pliure la moitié de la quantité nécessaire. Adhère en place.



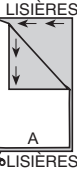
**POUR ALLONGER:** Coupez entre les lignes d'ajustement. Étendez la quantité nécessaire, en tenant les bords parallèles. Adhère sur le papier.



Lorsque les lignes de Modification ne se trouvent pas sur le patron, allongez ou raccourcissez au bord inférieur.

**RÉTRÉCISSEZ LE TISSU** qui n'est pas étiqueté prérétréci. Repassez.

**ENTOUREZ LE PLAN DE COUPE** pour le Modèle, la Taille, la Largeur du Tissu. Utilisez les plans de coupe **AVEC SENS** pour les tissus à motif ayant un sens, sens, poil ou surfaces nuancées. Puisque la plupart de tissus de tricot ont la surface nuancée, on utilise un plan de coupe avec sens. Pour les **ÉPAISSEURS DOUBLES (AVEC PLIURE)**, pliez le tissu endroit contre endroit. **\* ÉPAISSEURS DOUBLES (SANS PLIURE)** - Pour les tissus avec sens, pliez le tissu transversalement, endroit contre endroit. Marquez comme illustré. Coupez le long de la pliure transversale du tissu (A). Retournez l'épaisseur supérieure sur 180° pour que les flèches aillent dans la même direction et posez-la sur l'épaisseur inférieure, endroit contre endroit (B).



Pour une **ÉPAISSEUR SIMPLE** - Posez le tissu, endroit vers le haut. (Pour les Tissus à Fourrure, placez le poil vers le bas).

COUPER ET MARQUER

★ Coupez d'abord les autres pièces, en laissant assez de tissu pour couper cette pièce. Ouvrez le tissu. Pour les pièces "Coupez 1", coupez la pièce une fois sur une épaisseur simple avec la pièce vers le haut sur l'endroit du tissu.

La pièce du patron peut avoir des lignes de coupe pour plusieurs tailles. Choisissez la ligne de coupe correcte ou les pièces de patron pour votre taille.

Avant de **COUPER**, placez toutes les pièces sur le tissu selon le plan de coupe. Epinglez. (**Les plans montrent l'emplacement approximatif des pièces de patron, lequel peut varier selon la taille du patron**). Coupez **EXACTEMENT**, en maintenant les encoches vers l'extérieur.

Avant d'enlever le patron, **REPORTER LES MARQUES** et les lignes d'assemblage sur l'Envers du Tissu, en utilisant la méthode à Épingles et à Craie ou le Papier à Calquer et la Roulette de Couturière. Les marques nécessaires sur l'endroit du tissu doivent être faites au fil.

**NOTE:** Les parties encadrées avec des pointillées (a! b! c!) dans les plans représentent les pièces coupées selon les mesures données.

PLANS DE COUPE

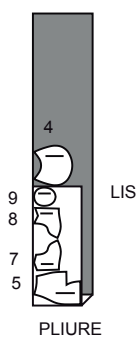
ENDROIT DU PATRON	ENVERS DU PATRON	ENDROIT DU TISSU	ENVERS DU TISSU

POUPÉE A

UTILISEZ LES PIÈCES 4 5 7 8 9

115 CM  
AVEC SENS

LISIÈRE

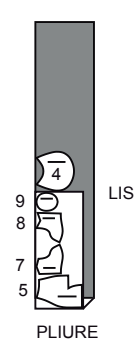


POUPÉE B

PIÈCES 4 5 7 8 9

115 CM  
AVEC SENS

LISIÈRE



CONTRASTE C, D (BANDE DE CHAPEAU)

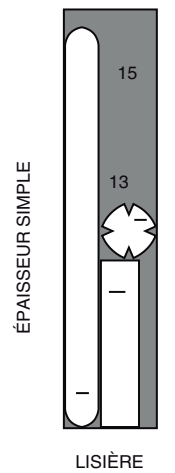
COUPEZ UNE DE LA PIÈCE 14 EN COUPON DE TISSU

CHAPEAU D

PIÈCES 13 15 16

115 CM  
AVEC SENS

LISIÈRE

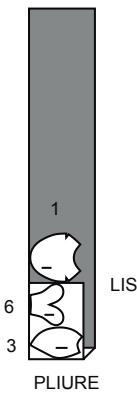


CONTRASTE (TÊTE DEVANT ET DOS, BRAS)

UTILISEZ LES PIÈCES 1 3 6

115 CM  
AVEC SENS

LISIÈRE



CONTRASTE 1 (VISAGE, BRAS)

COUPEZ UNE DE LA PIÈCE 11 ET DEUX DE LA PIÈCE 6 EN COUPON DE TISSU

CONTRASTE 2 (TÊTE DOS, FRONT)

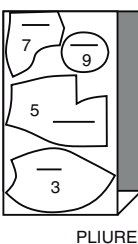
COUPEZ UNE DE LA PIÈCE 10 ET DEUX DE LA PIÈCE 3 EN COUPON DE TISSU

ENTOILAGE B

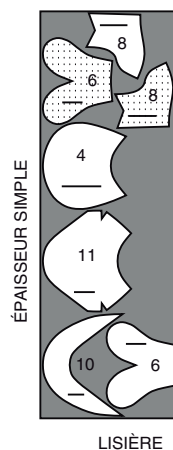
PIÈCES 3 4 5 6 7 8 9 10 11

51 CM

LISIÈRES



LISIÈRE

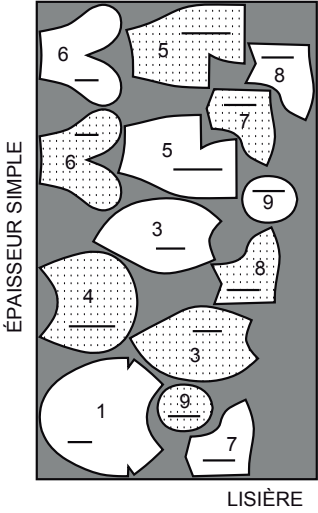


ENTOILAGE A

UTILISEZ LES PIÈCES 1 3 4 5 6 7 8 9

51 CM

LISIÈRE



LISIÈRE

CHAPEAU C

COUPEZ UNE DE LA PIÈCE 13 EN COUPONS DE TISSU ET D'ENTOILAGE CHACUNE

PÉTALES C

COUPEZ UNE DE LA PIÈCE 12 EN COUPON DE FEUTRE

ENTOILAGE D

COUPEZ UNE DE LA PIÈCE 13 EN COUPON D'ENTOILAGE

FEUILLE D

COUPEZ UNE DE LA PIÈCE 17 EN COUPON DE FEUTRE

AILES E, F

COUPEZ UNE DE LA PIÈCE 18 EN COUPON DE TISSU

CONTRASTE E (AILES)

COUPEZ DEUX DES PIÈCES 19 ET 20 EN COUPON DE TISSU  
COUPEZ UNE DES PIÈCES 19 ET 20 EN COUPON D'ENTOILAGE

CONTRASTE F 1 (AILES)

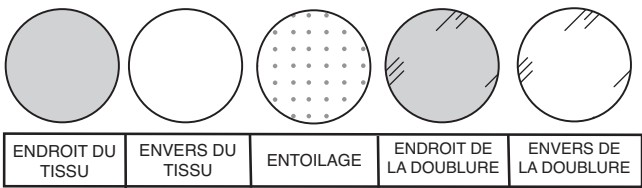
COUPEZ DEUX DES PIÈCES 21 ET 22 EN COUPON DE TISSU  
COUPEZ UNE DES PIÈCES 21 ET 22 EN COUPON D'ENTOILAGE

CONTRASTE F 2 (PIÈCE SUPERPOSÉE DES AILES)

COUPEZ UNE DE LA PIÈCE 21 EN COUPON DE TISSU

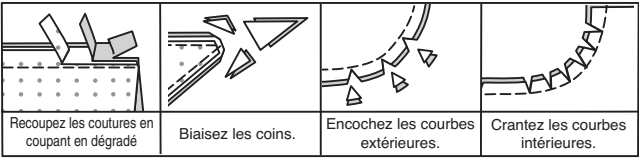
INFORMATION DE COUTURE

LÉGENDE DES CROQUIS



VALEURS DE COUTURE

Utilisez des valeurs de couture de 6 mm sauf indiqué différemment.



ÉPINGLER ET AJUSTER

Épinglez ou bâtissez les coutures, ENDROIT CONTRE ENDROIT, en faisant coïncider les encoches. Ajustez le vêtement avant de piquer les coutures principales.

PRESSER

Pressez les valeurs de couture ensemble; puis ouvrez-les au fer sauf indiqué différemment. Crantez-les si nécessaire de sorte qu'elles restent à plat.

GLOSSAIRE

Les termes de couture imprimés en **CARACTÈRES GRAS** ont l'aide d'une Vidéo de Tutoriel de couture. Scannez le **CODE QR** pour regarder les vidéos :

**PIQUER LE BORD** – reportez-vous à la vidéo **Points à la machine** : “comment piquer le bord”.

**COUPER LA COUTURE** – reportez-vous à la vidéo **Coutures** : “comment couper, cranter et dégrader les coutures”.

GLOSSAIRE DE MÉTHODES DE COUTURE

Les termes de couture imprimés en **ITALIQUE** sont expliqués ci-dessous : **COUTURE DE LA PINCE** – Pour faire la pince, ENDROIT CONTRE ENDROIT, superposez soigneusement les lignes pointillées en faisant coïncider les petits pois. Sur l'ENVERS, placez les épingles PERPENDICULAIRES aux lignes pointillées. Piquez la pince du bord extérieur à la pointe.

**ASTUCE**- Pour empêcher la formation d'une “bulle” à la pointe, faites les derniers points exactement sur la pliure et laissez les bouts du fil assez longs pour les nouer. NE piquez PAS au point arrière à la pointe. Pressez la pince plate le long de la piqûre pour “intégrer” les points ; puis pressez la pince comme indiqué dans les Instructions de couture.

**FRONCER**- Relâchez légèrement la tension de l'aiguille. Ayant les ENDROITS vers le haut, piquez à 6 mm du bord coupé à grands points. Piquez de nouveau à 3 mm de la première piqûre à l'intérieur de la valeur de couture.

**ENTOILAGE**- Épinglez l'entoilage sur l'ENVERS du tissu. Faites adhérer l'entoilage en place en suivant la notice d'utilisation.

**REMBOURRER** - Séparez doucement le rembourrage synthétique afin de le faire bouffer et séparer les fibres. Utilisez des pièces d'environ la taille d'une balle de golf ou d'une bille. Mettez le rembourrage en utilisant le bout d'une longue cuillère en bois ou une baguette. À mesure que vous rembourrez, rembourrez fermement en place en utilisant les deux mains pour donner de la forme, en veillant à ne pas trop rembourrer ou le rendre asymétrique.

TUTORIELS DE COUTURE



Développez vos compétences en regardant des vidéos courtes et faciles à suivre sur [simplicity.com/sewingtutorials](https://simplicity.com/sewingtutorials).

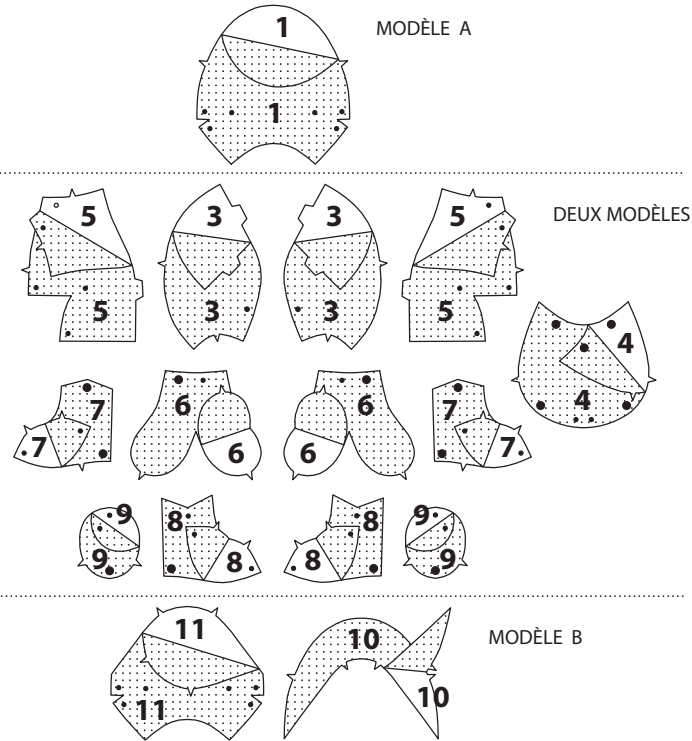
LES PIÈCES DU PATRON SERONT IDENTIFIÉES PAR DES NUMÉROS LA PREMIÈRE FOIS QU'ELLES SERONT UTILISÉES.

PIQUEZ DES COUTURES DE 6MM ENDROIT CONTRE ENDROIT, SAUF INDIQUÉ DIFFÉREMMENT.

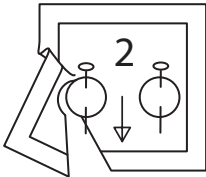
POUPÉE A, B

**NOTE** : Il peut être nécessaire de faire des crans sur la valeur de couture pour l'aplatir et obtenir une poupée d'apparence plus lisse après le rembourrage, mais crantez avec modération parce que les crans affaiblissent la couture.

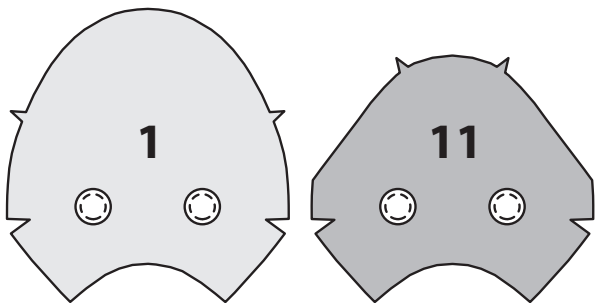
Posez ***l'ENTOILAGE*** en tricot thermocollant sur la TÊTE DEVANT (1) [ou sur le VISAGE (11) et le FRONT (10) pour le modèle B], la TÊTE DOS (3), le CORPS DEVANT (4), le CORPS DOS (5), le BRAS (6), la JAMBE EXTÉRIEURE (7), la JAMBE INTÉRIEURE (8) et la PLANTE (9). Faites adhérer en place en suivant la notice d'utilisation.



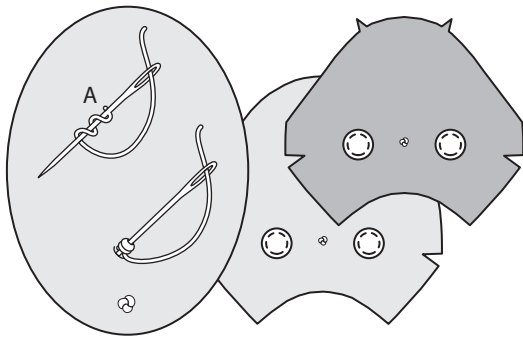
Coupez l'APPLIQUÉ DE JOUE (2) en bloc du papier de l'appliqué le long de la ligne continue extérieure. Épinglez le patron sur l'ENDROIT du tissu. Découpez chaque appliqué.



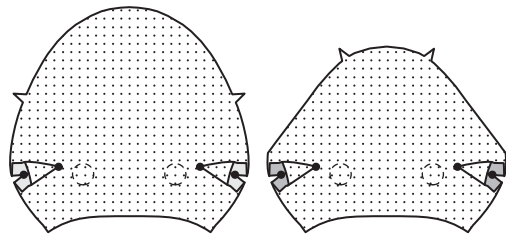
Épinglez l'appliqué de joue sur la TÊTE DEVANT (1) ou le VISAGE (11) entre les marques. **PIQUEZ LE BORD** en place.



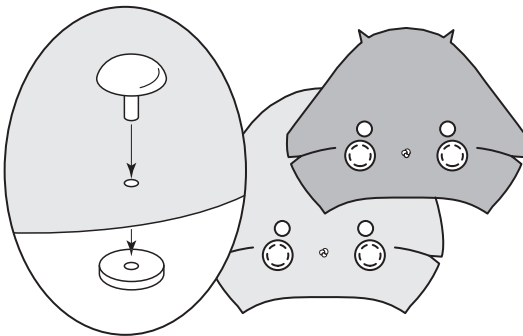
Pour faire un Point nœud pour la bouche au petit cercle du milieu, travaillez avec autant de fils que vous le souhaitez et utilisez une aiguille à grand chas. Amenez le fil sur l'ENDROIT en A ; tenez le fil avec le pouce et l'index de l'autre main ; enroulez le fil autour de l'aiguille deux ou trois fois. Tenez le fil avec le pouce et mettez l'aiguille dans le tissu près de A, mais pas dans le même trou. Tirez sur l'ENVERS, en tirant le fil vers le haut, en formant un point nœud.



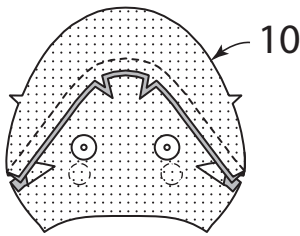
Piquez la(les) **COUTURE(S) DE LA PINCE** dans la tête devant ou le visage. Ouvrez la pince au fer.



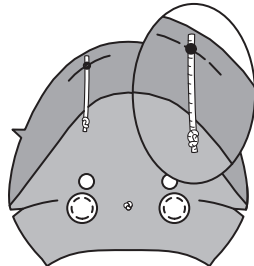
Appliquez sur les petits cercles les **YEUX DE SÛRETÉ** de 9 mm, en suivant la notice d'utilisation.



**POUR LE MODÈLE B** - épinglez le FRONT (10) sur le visage, en faisant coïncider les encoches. Piquez. Pressez la couture vers le visage, en pressant le front vers l'extérieur.

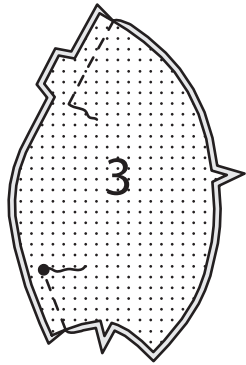


Pour faire une antenne, nouez un bout du cordon queue-de-rat de 3 mm. Coupez le cordon à 3.2 cm de bout inférieur du nœud. Faites de la même façon la deuxième antenne. Sur l'ENDROIT, épinglez l'antenne sur les petits cercles du bord extérieur du front. Bâtissez en place.

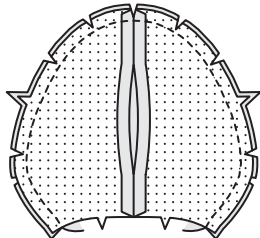


CONTINUEZ COMME SUIV POUR LES DEUX MODÈLES

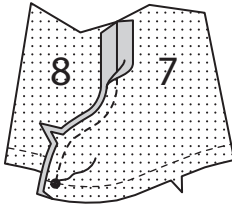
Piquez ensemble les bords du milieu dos de la TÊTE DOS (3), en laissant une ouverture entre l'encoche et le petit cercle. Piquez au point arrière sur les bouts pour renforcer la couture.



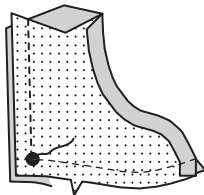
Piquez la tête dos et la tête devant sur les bords du côté. **COUPEZ LA COUTURE**.



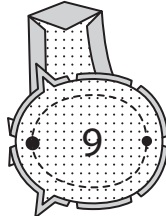
Piquez le bord inférieur des pièces de la JAMBE EXTÉRIEURE (7) et de la JAMBE INTÉRIEURE (8). Épinglez la jambe extérieure sur la jambe intérieure le long des bords du devant, en faisant coïncider les encoches. Piquez depuis le bord supérieur jusqu'au petit cercle, en piquant au point arrière sur le cercle pour renforcer la couture.



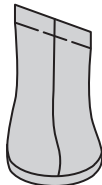
Épinglez la jambe intérieure et la jambe extérieure sur les bords du dos. Piquez du bord supérieur jusqu'au grand cercle, en piquant au point arrière sur le cercle pour renforcer la couture.



ENDROIT CONTRE ENDROIT et ayant les bords non finis au même niveau, épinglez la PLANTE (9) sur la partie intérieure et la partie extérieure de la jambe, en faisant coïncider les petits cercles, les grands cercles et les encoches. Piquez, en crantant vers la piqûre si nécessaire.

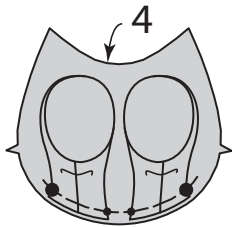


Retournez les jambes. **REMBOURREZ**. Pliez les jambes sur la ligne de pliure. Bâtissez ensemble les bords non finis.

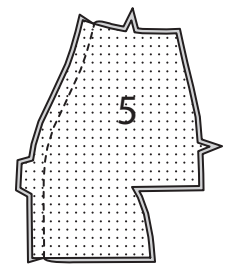




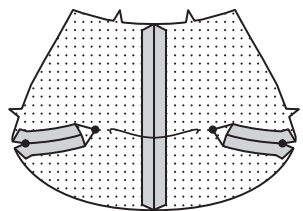
Sur l'ENDROIT, épinglez les jambes sur le CORPS DE-VANT (4), en faisant coïncider les petits et les grands cer-cles. Bâissez.



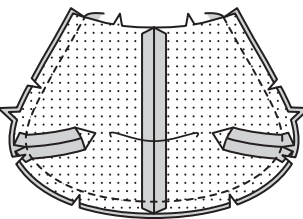
Piquez les bords du milieu dos du CORPS DOS (5).



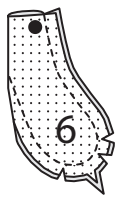
Faites la(les) **COUTURE(S) DE LA PINCE**, en piquant de-puis le petit cercle extérieur jusqu'à la pointe et en piquant au point arrière sur le petit cercle extérieur pour renforcer la couture. Ouvrez la couture au fer.



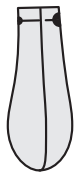
Épinglez le corps devant et le corps dos sur les bords du côté, en faisant coïncider les milieux et les encoches. Pi-quez. **COUPEZ LA COUTURE**. Retournez le corps.



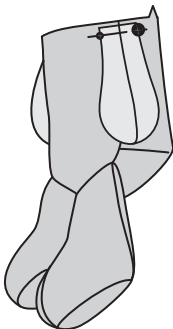
Pliez le BRAS (6) endroit contre endroit, en faisant coïncider les encoches. Piquez, en laissant ouvert le bord avec petit cercle et grand cercle. **COUPEZ LA COUTURE**.



Retournez le bras ; **REMBOURREZ**. Pliez le bras sur les lignes de pliure ; bâissez ensemble les bords non finis.

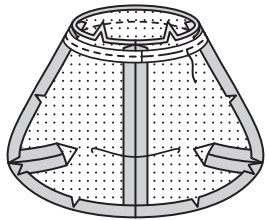


Sur l'ENDROIT, épinglez les bras sur le corps, en faisant coïncider le petit et le grand cercle. Bâissez en place.

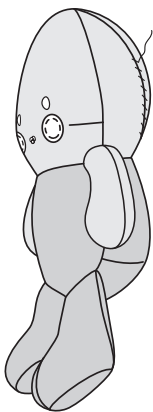


Coupez un morceau de galon croisé de 6 mm de la longueur du bord du col du corps, plus 6 mm.

Sur l'ENVERS, bâissez à la machine le ruban sur le bord du col du corps ayant le milieu du ruban le long de la ligne de couture, en superposant au niveau de la couture du milieu dos. ENDROIT CONTRE ENDROIT et ayant les bords non finis au même niveau, épinglez la tête sur le corps, en faisant coïncider les milieux, les coutures et les encoches. Piquez.

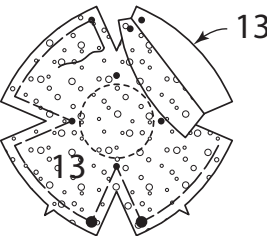


Retournez la poupée. **REMBOURREZ** à travers l'ouverture dans la tête dos. Cousez en fermant l'ouverture aux points coulés.

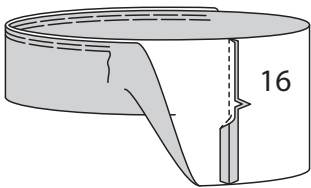


### CHAPEAU C, D

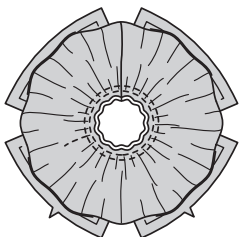
Épinglez le stabilisateur en mousse sur l'ENVERS du HAUT DU CHAPEAU (13). Piquez sur la ligne de piqûre du milieu. Bâissez le long des lignes de piqûre restantes.



**POUR LE MODÈLE D** – piquez les extrémités à encoche du VOLANT DE ROSE INFÉRIEUR (16). Pliez le volant en deux ENVERS CONTRE ENVERS ; **FRONCEZ** ensemble les bords non finis.

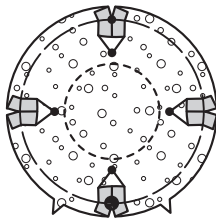


Sur l'ENDROIT, épinglez le volant sur le haut du chapeau, en plaçant le fauil intérieur le long de la piqûre du milieu et la couture entre les bords du milieu dos, en tirant sur le fauil pour ajuster. Piquez sur la ligne de piqûre par-dessus la pi-qûre précédente.

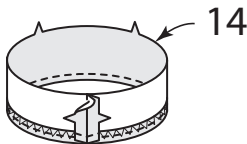


### CONTINUEZ COMME SUIVANT POUR LES DEUX MODÈLES

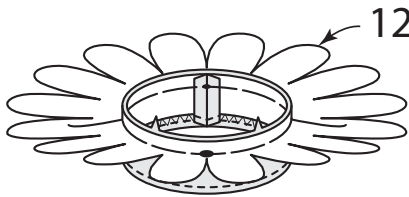
Faites la(les) **COUTURE(S) DE LA PINCE** dans le haut du chapeau depuis la ligne de couture extérieure jusqu'aux petits cercles intérieurs, en piquant au point arrière sur la ligne de couture extérieure pour renforcer les coutures. Ouvrez les coutures au fer.



Piquez au point zigzag ou surjetez le bord inférieur de la BANDE DE CHAPEAU (14). Relevez le bord inférieur de la bande au fer le long de la ligne de couture de 6 mm. Piquez en place à 3 mm du bord pressé. Piquez ensemble les bords du milieu dos.

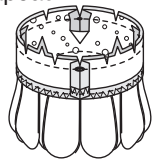


**POUR LE MODÈLE C** – découpez le cercle du milieu des PÉ-TALES (12). Épinglez l'ENVERS des pétales sur l'ENDROIT de la bande de chapeau, en faisant coïncider les petits cer-cles, les grands cercles et les encoches. Bâissez.

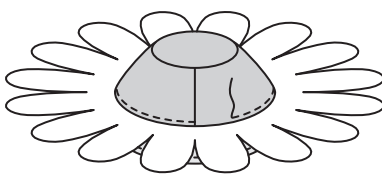


### CONTINUEZ COMME SUIVANT POUR LES DEUX MODÈLES

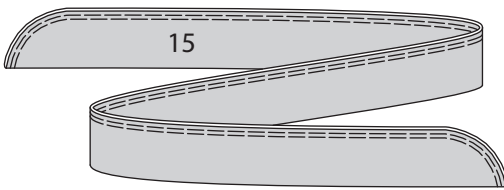
ENDROIT CONTRE ENDROIT et ayant les bords non finis au même niveau, épinglez le bord supérieur de la bande de cha-peau sur le bord inférieur du haut du chapeau, en faisant coïncider les petits cercles, les grands cercles et les en-coches. Piquez. Crantez la valeur de couture. Pressez la cou-ture vers le haut du chapeau.



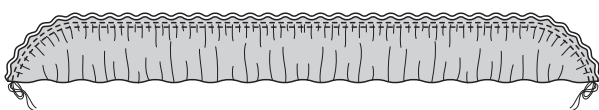
Sur l'ENDROIT, **PIQUEZ LE BORD** sur le haut du chapeau près de la ligne de couture à travers toute l'épaisseur.



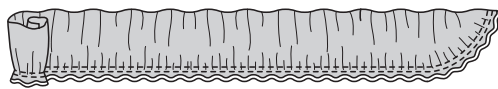
**POUR LE MODÈLE D** – pliez la SPIRALE DE PÉTALE DE ROSE (15) en deux dans le sens de la longueur, ENVERS CONTRE ENVERS ; épinglez. **FRONCEZ** ensemble les bords non finis.



Tirez sur le fauil pour mesurer jusqu'à 42.3 cm. Consolidez le fil.



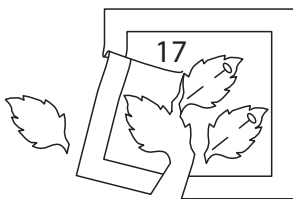
En commençant sur un bout, roulez le bord froncé de la fleur en fixant à la main pendant que vous travaillez.



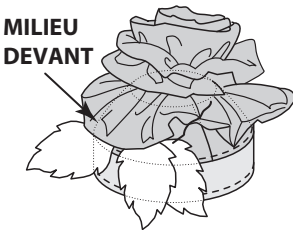
Épinglez la rose sur le milieu du haut du chapeau. Fixez à la main en place.



Coupez la FEUILLE (17) en bloc en papier long de la ligne continue extérieure. Épinglez le patron sur l'ENDROIT du tissu. Découpez chaque feuille.



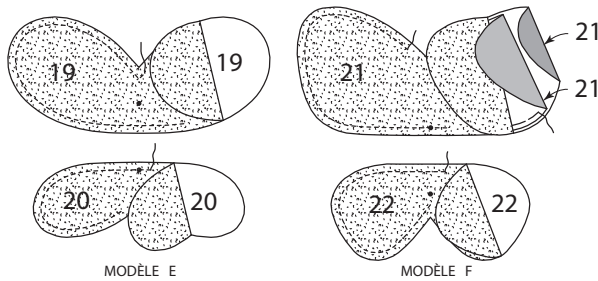
Fixez à la main le bout de chaque feuille sur le bord infé-rieur du haut du chapeau sous le volant inférieur de rose à GAUCHE du milieu devant, comme illustré ou comme vous souhaitez.



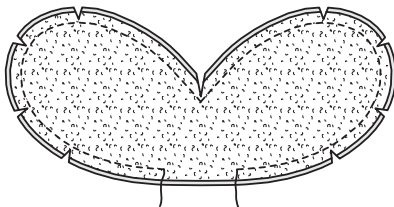
### AILES E, F

**MODÈLE F** – épinglez la pièce superposée de l'aile supérieure (21) sur l'aile supérieure, sur l'endroit. Bâissez le bord extérieur.

**MODÈLES E, F** – épinglez l'entoilage sur l'ENVERS d'une pièce de l'AILE SUPÉRIEURE (19) et une pièce de l'AILE INFÉ-RIEURE (20) pour le modèle E, ou une pièce préparée de l'AILE SUPÉRIEURE (21) et une pièce de l'AILE INFÉRIEURE (22) pour le modèle F. Piquez en place le long de la ligne de couture.

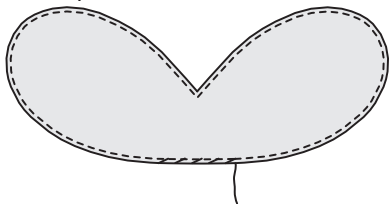


ENDROIT CONTRE ENDROIT et ayant les bords non finis au même niveau, épinglez les pièces de l'aile sur les pièces de la parementure d'aile. Piquez, en laissant une ouverture pour retourner. **COUPEZ LA COUTURE**.

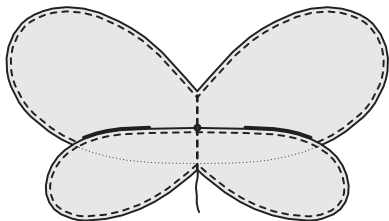


Retournez les ailes ; pressez. Cousez en fermant l'ouverture aux **POINTS COULÉS**.

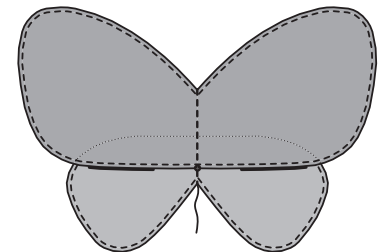
**PIQUEZ LE BORD** près des bords extérieurs.



**POUR LE MODÈLE E** – épinglez l'ENVERS de l'aile infé-rieure sur l'ENDROIT de l'aile supérieure en faisant coïncider les petits cercles et les lignes de piqûre. Piquez sur la ligne de piqûre. Celle-ci est le devant de la paire d'ailes.

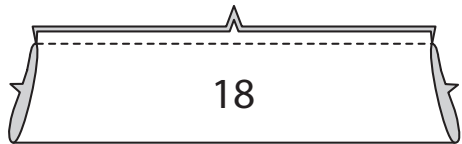


**POUR LE MODÈLE F** – épinglez l'ENVERS de l'aile supé-rieure sur l'ENDROIT de l'aile inférieure, en faisant coïncider les petits cercles et les lignes de piqûre. Piquez sur la ligne de piqûre. Celle-ci est le devant de la paire d'ailes.

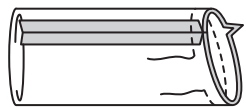


### CONTINUEZ COMME SUIVANT POUR LES DEUX MODÈLES

Pliez la BANDE (18) en deux dans le sens de la longueur, ENDROIT CONTRE ENDROIT. Piquez les longs bords en couture de 1 cm.



Ouvrez la couture au fer. ENDROIT CONTRE ENDROIT, in-sérez la main dans le tube, en saisissant le bout. Tirez l'extré-mité à travers le tube pour rejoindre l'extrémité opposée, en faisant coïncider les encoches et les coutures, ayant les bords non finis au même niveau, comme illustré. Piquez, en laissant une ouverture pour retourner.



Retournez la bande à l'ENDROIT. Cousez en fermant l'ou-verture aux points coulés. Pressez légèrement.



Épinglez le devant de la paire d'ailes sur le dos de la bande ENDROIT CONTRE ENDROIT. Fixez à la main la bande sur la paire d'ailes au niveau du milieu dos sur les bords supé-rieur et inférieur, comme illustré.

**Étendez la bande par-dessus le corps de la poupée, comme illustré sur la pochette.**

