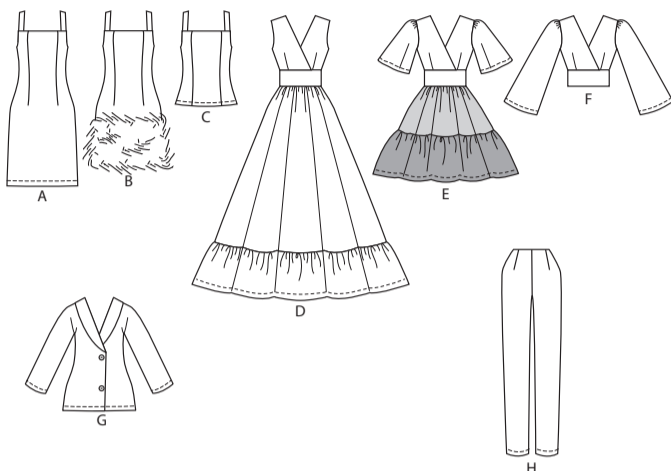
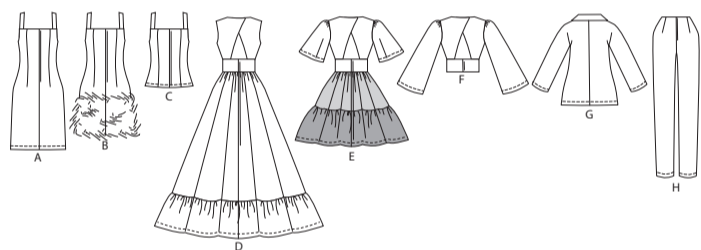


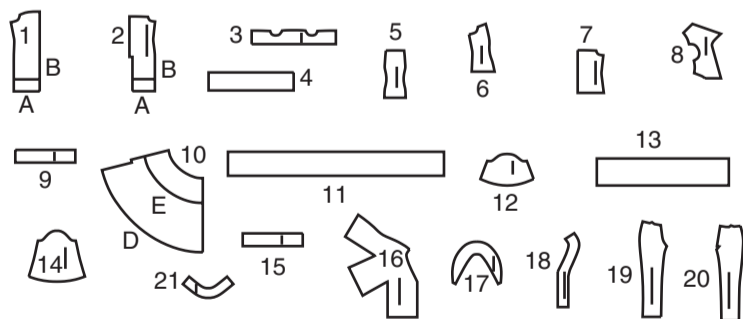
DEVANT



DOS



21 PIÈCES DU PATRON



- 1 DEVANT – A, B
- 2 DOS – A, B
- 3 PAREMENTURE – A, B, C
- 4 GUIDE POUR GALON – B
- 5 DEVANT – C
- 6 CÔTÉ DEVANT – C
- 7 DOS – C
- 8 CORSAGE – D, E, F
- 9 CEINTURE – D, E
- 10 JUPE – D, E
- 11 VOLANT – D
- 12 MANCHE – E
- 13 VOLANT – E
- 14 MANCHE – F
- 15 CEINTURE – F
- 16 VESTE – G
- 17 COL – G
- 18 PAREMENTURE – G
- 19 DEVANT – H
- 20 DOS – H
- 21 PAREMENTURE – H

MARQUES DU PATRON

- FLÈCHE DU DROIT-FIL:** Posez sur le droit-fil du tissu parallèle à la lisière ou à la pliure.
- LIGNE DE PLIURE:** Placez la ligne sur la pliure du tissu.
- MARQUE DE BOUTONNIÈRE:** Indique la longueur exacte et l'emplacement des boutons.
- MARQUE DE BOUTON:** Indique l'emplacement du bouton.
- ENCOCHES ET SYMBOLES:** Pour faire coïncider les coutures et les détails d'assemblage.
- Indique la Ligne de Poitrine, Ligne de Taille, les Hanches et/ou le Tour de Bras. Les Mesures font référence à la circonférence du Vêtement Fini (Mesures du corps + Aisance du port + Aisance du design). Ajustez le patron si nécessaire. La mesure ne comprend pas les plis, les pinces et les valeurs de couture.
- VALEUR DE COUTURE COMPRISE:** 1.5cm, sauf différemment indiqué, mais pas imprimé sur le patron.

ADAPTER SI NÉCESSAIRE

- Allongez ou raccourcissez aux lignes d'ajustement (=) ou où il est indiqué sur le patron. S'il faut ajouter une longueur considérable, vous pouvez acheter du tissu supplémentaire.
- POUR RACCOURCIR:** Pliez le long de la ligne d'ajustement. Faire une pliure la moitié de la quantité nécessaire. Adhérez en place.
- POUR ALLONGER:** Coupez entre les lignes d'ajustement. Étendez la quantité nécessaire, en tenant les bords parallèles. Adhérez sur le papier.
- Lorsque les lignes de Modification ne se trouvent pas sur le patron, allongez ou raccourcissez au bord inférieur.

COUPER ET MARQUER

- RÉTRÉCISSEZ LE TISSU** qui n'est pas étiqueté prérétréci. Repassez.
- ENTOUREZ LE PLAN DE COUPE** pour le Modèle, la Taille, la Largeur du Tissu.
- Utilisez les plans de coupe **AVEC SENS** pour les tissus à motif ayant un sens, sens, poil ou surfaces nuancées. Puisque la plupart de tissus de tricot ont la surface nuancée, on utilise un plan de coupe avec sens.
- Pour les **ÉPAISSEURS DOUBLES (AVEC PLIURE)**, pliez le tissu endroit contre endroit.
- \* **ÉPAISSEURS DOUBLES (SANS PLIURE)** - Pour les tissus avec sens, pliez le tissu transversalement, endroit contre endroit. Marquez comme illustré. Coupez le long de la pliure transversale du tissu (A). Retournez l'épaisseur supérieure sur 180° pour que les flèches aillent dans la même direction et posez-la sur l'épaisseur inférieure, endroit contre endroit (B).
- Pour une **ÉPAISSEUR SIMPLE** - Posez le tissu, endroit vers le haut. (Pour les Tissus à Fourrure, placez le poil vers le bas).
- ★ Coupez d'abord les autres pièces, en laissant assez de tissu pour couper cette pièce. Ouvrez le tissu. Pour les pièces "Coupez 1", coupez la pièce une fois sur une épaisseur simple avec la pièce vers le haut sur l'endroit du tissu.
- La pièce du patron peut avoir des lignes de coupe pour plusieurs tailles. Choisissez la ligne de coupe correcte ou les pièces de patron pour votre taille.
- Avant de **COUPER**, placez toutes les pièces sur le tissu selon le plan de coupe. Epinglez. (Les plans montrent l'emplacement approximatif des pièces de patron, lequel peut varier selon la taille du patron). Coupez **EXACTEMENT**, en maintenant les encoches vers l'extérieur.
- Avant d'enlever le patron, **REPORTEZ LES MARQUES** et les lignes d'assemblage sur l'Envers du Tissu, en utilisant la méthode à Epingles et à Craie ou le Papier à Calquer et la Roulette de Couturière. Les marques nécessaires sur l'endroit du tissu doivent être faites au fil.
- NOTE:** Les parties encadrées avec des pointillées (a! b! c!) dans les plans représentent les pièces coupées selon les mesures données.

PLANS DE COUPE

|                   |                  |                  |                 |
|-------------------|------------------|------------------|-----------------|
|                   |                  |                  |                 |
| ENDROIT DU PATRON | ENVERS DU PATRON | ENDROIT DU TISSU | ENVERS DU TISSU |

ROBE A

utilisez les pièces : 1 2 3

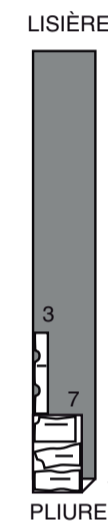
115 cm  
avec sens  
toutes les tailles



HAUT C

utilisez les pièces : 3 5 6 7

115 cm  
avec sens  
toutes les tailles



CONTRASTE 2

Coupez la pièce 13 d'un coupon de tissu de 7 cm x 57 cm.

HAUT F

utilisez les pièces : 8 14 15

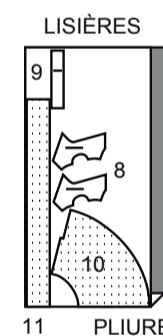
115 cm  
avec sens  
toutes les tailles



ROBE D

utilisez les pièces : 8 9 10 11

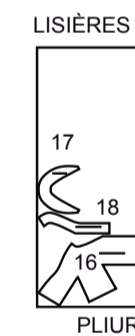
115 cm  
avec sens  
toutes les tailles



VESTE G

utilisez les pièces : 16 17 18

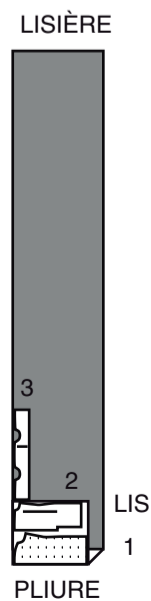
115 cm  
avec sens  
toutes les tailles



ROBE B

utilisez les pièces : 1 2 3

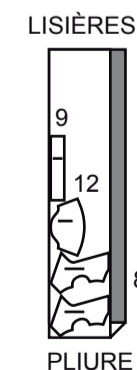
115 cm  
avec sens  
toutes les tailles



ROBE E

utilisez les pièces : 8 9 12

115 cm  
avec sens  
toutes les tailles



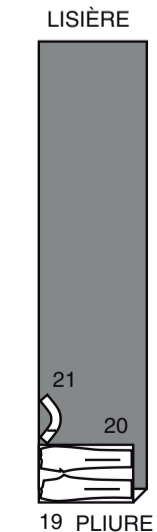
CONTRASTE 1

Coupez la pièce 10 d'un coupon de tissu de 12 cm x 26 cm.

PANTALON H

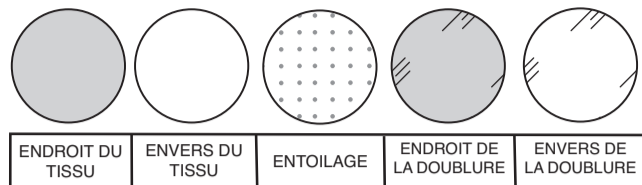
utilisez les pièces : 19 20 21

115 cm  
avec sens  
toutes les tailles



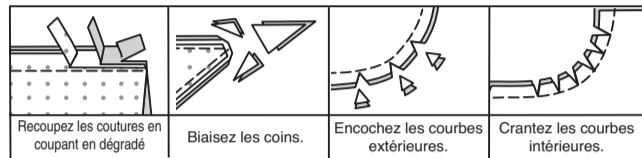
## INFORMATION DE COUTURE

### LÉGENDE DES CROQUIS



### VALEURS DE COUTURE

Utilisez des valeurs de couture de 6 mm sauf indiqué différemment.



### ÉPINGLER ET AJUSTER

Épinglez ou bâtissez les coutures, ENDROIT CONTRE ENDROIT, en faisant coïncider les encoches. Ajustez le vêtement avant de piquer les coutures principales.

### PRESSER

Pressez les valeurs de couture ensemble; puis ouvrez-les au fer sauf indiqué différemment. Crantez-les si nécessaire de sorte qu'elles restent à plat.

## GLOSSAIRE

Les termes de couture imprimés en **CARACTÈRES GRAS** ont l'aide d'une Vidéo de Tutoriel de couture. Scannez le **CODE QR** pour regarder les vidéos :

**PINCE** – reportez-vous à la vidéo Pincés : “comment coudre une pince à double pointe”.

**PINCE** – reportez-vous à la vidéo Pincés : “comment coudre une pince plate”.

**SOUTENIR/FRONCER** – reportez-vous à la vidéo Froncer : “coudre deux rangées de fronces”.

**PIQUER LE BORD** – reportez-vous à la vidéo Points à la machine : “comment piquer le bord”.

**OURLET ÉTROIT** – reportez-vous à la vidéo Ourlets : “coudre des ourlets étroits”.

**PIQÛRE DE SOUTIEN** – reportez-vous à la vidéo Points à la machine : “comment faire une piqûre de soutien”.

**FIXER** – reportez-vous à la vidéo Points à la main : “comment fixer”.

**SOUS-PIQUER** – reportez-vous à la vidéo Points à la machine : “comment faire une sous-piqûre”.

**LES PIÈCES DU PATRON SERONT IDENTIFIÉES PAR DES NUMÉROS LA PREMIÈRE FOIS QU'ELLES SERONT UTILISÉES.**

**PIQUEZ DES COUTURES DE 6 MM ENDROIT CONTRE ENDROIT, SAUF INDIQUÉ DIFFÉREMMENT.**

## TUTORIELS DE COUTURE



Développez vos compétences en regardant des vidéos courtes et faciles à suivre sur [simplicity.com/sewingtutorials](http://simplicity.com/sewingtutorials).

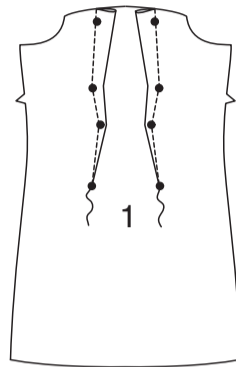
## ROBE A, B OU HAUT C

**NOTE :** Les croquis montrent le premier modèle sauf indiqué différemment.

### DEVANT ET DOS

#### MODÈLES A, B :

Piquez la **PINCE** plate sur le **DEVANT** (1), en amenant les lignes pointillées et les petits cercles l'un sur l'autre ; pressez vers le milieu.

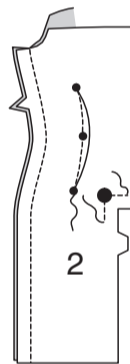


Faites une **PINCE** à double pointe sur chaque pièce du **DOS** (2), en amenant les lignes pointillées et les petits cercles l'un sur l'autre ; pressez vers le milieu.

Pour **RENFORCER** la pièce du dos droit, en faisant des petits points, piquez sur la ligne de couture du milieu dos sur environ 1.3 cm de chaque côté du grand cercle, en piquant à travers le grand cercle.

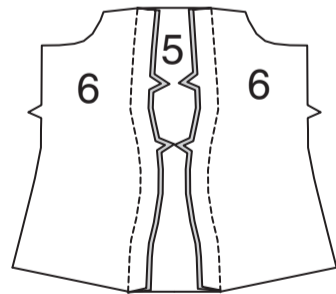
Piquez les pièces du dos et le devant sur les côtés.

Si vous préférez, finissez les bords du prolongement du dos au point zigzag ou surjetez.



#### MODÈLE C :

Épinglez les pièces du **CÔTÉ DEVANT** (6) sur le **DEVANT** (5), en faisant coïncider les encoches ; pressez les coutures vers le milieu.



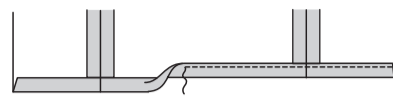
Faites une **PINCE** à double pointe sur chaque pièce du **DOS** (7) ; pressez vers le milieu.

Piquez les dos et le devant sur les côtés.



### TOUS LES MODÈLES :

Faites un **OURLET ÉTROIT** de 1.3 cm sur le bord inférieur, en repliant 6 mm deux fois.

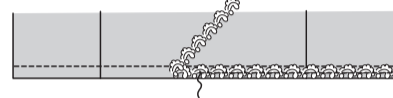


## GALON

#### MODÈLE A :

Galon facultatif – sur l'endroit, piquez le galon sur le bord inférieur de la robe, ayant les bords non finis au même niveau.

**NOTE :** pour le galon à plumes, retournez le rebord du ruban vers le dessous avant de l'appliquer OU utilisez du ruban comme partie du galon et piquez près des deux longs bords.



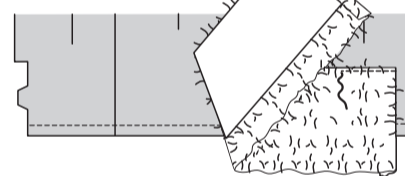
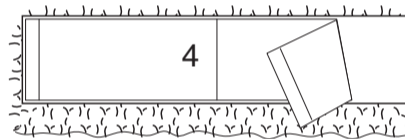
#### MODÈLE B :

Coupez le galon de la longueur du **GUIDE POUR GALON B** (4).

Sur l'endroit, épinglez le galon sur le bord inférieur de la robe.

Pour finir les bords du dos du galon, rentrez 6 mm des extrémités pour la fausse fourrure ou la frange, OU coupez le galon au même niveau que les lignes de couture du milieu dos pour les plumes.

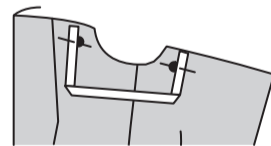
Piquez le bord supérieur du galon en place.



## BRETELLES ET PAREMENTURE

Pour les bretelles d'épaule, coupez deux morceaux de ruban de 7 cm de longueur chacun.

Bâtissez les bouts des bretelles sur le bord supérieur du vêtement, ayant les bords intérieurs sur les petits cercles, en écartant les valeurs de couture de l'emmanchure.

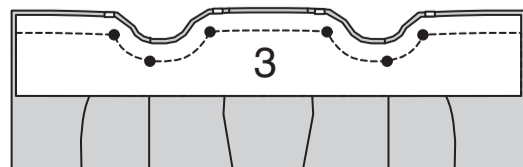


ENDROIT CONTRE ENDROIT et ayant les bords non finis au même niveau, épinglez la **PAREMENTURE** (3) sur le bord supérieur du vêtement, en plaçant les petits cercles inférieurs sur les coutures latérales, en faisant coïncider les petits cercles restants.

Piquez le bord supérieur, en pivotant aux petits cercles.

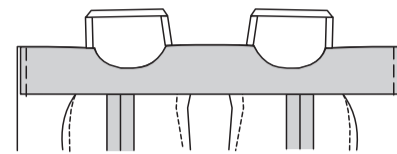
Biaisiez les coins.

**Facultatif :** **SOUS-PIQUEZ** la parementure aussi loin que possible.



Retournez la parementure vers l'intérieur ; pressez. Piquez à 3 mm des bords non finis du dos.

Si vous préférez, **FIXEZ** le bord inférieur de la parementure sur les coutures.

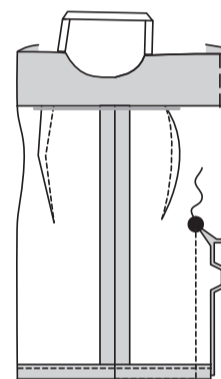


## BORDS DU DOS

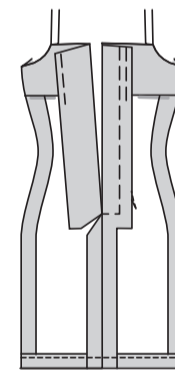
#### MODÈLES A, B :

Piquez la couture du milieu dos au-dessous du grand cercle, en veillant à ne pas saisir les bords libres du galon pour le **modèle B**.

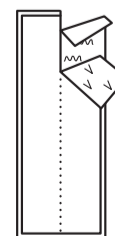
Crantez la valeur de couture du dos droit vers la piqûre de renfort sur le grand cercle, en veillant à ne pas cranter à travers la piqûre.



Ouvrez la couture au fer, en retournant le bord de l'ouverture du dos gauche vers l'intérieur le long du milieu dos, en formant la parementure ; pressez. Bâtissez la parementure en place.



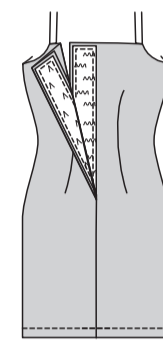
Coupez un morceau de ruban autoagrippant de 7 cm de longueur. Coupez le ruban en deux dans le sens de la longueur. Séparez le ruban.



Sur l'envers, épinglez la partie rêche sur le bord de l'ouverture du dos gauche, ayant le bord extérieur le long du bord pressé, comme illustré. Piquez en place.

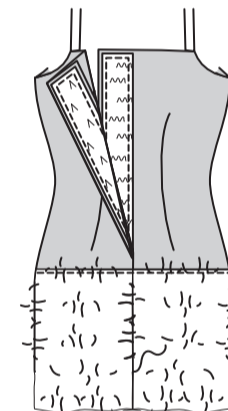
Sur l'endroit, épinglez la partie velours sur le bord de l'ouverture du dos droit, ayant le bord extérieur le long du bord non fini, comme illustré. Piquez en place.

Si vous préférez, sur l'endroit, piquez les bords inférieurs du ruban le long de la ligne de couture.



#### MODÈLE B :

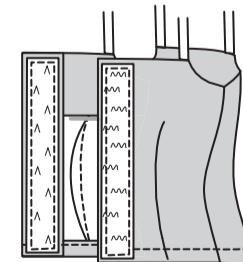
Pour le galon de fausse fourrure - sur l'endroit, cousez les bouts de la fausse fourrure ensemble aux **POINTS COULÉS**.



#### MODÈLE C :

Sur l'envers, épinglez la partie rêche sur le bord de l'ouverture du dos gauche, ayant le bord extérieur le long du bord pressé, comme illustré. Piquez en place.

Sur l'endroit, épinglez la partie velours sur le bord de l'ouverture du dos droit, ayant le bord extérieur le long du bord non fini, comme illustré. Piquez en place.



## ROBE D, E ET HAUT F

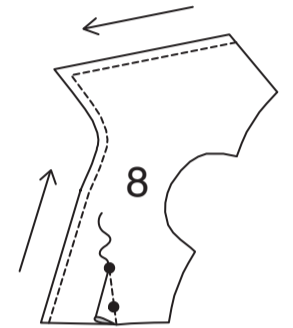
### CORSAGE

**NOTE :** Vous avez découpé quatre pièces du corsage. Deux des pièces du corsage seront utilisées pour le corsage, les autres deux pièces seront utilisées et montrées pour la doublure.

Les croquis montrent le premier modèle, sauf indiqué différemment.

Faites une **PIQÛRE DE SOUTIEN** sur les bords du devant, de l'encolure et du dos de la pièce du **CORSAGE** (8) à 3 mm des bords non finis dans le sens des flèches. (La piqûre de soutien n'apparaîtra pas dans les croquis suivants).

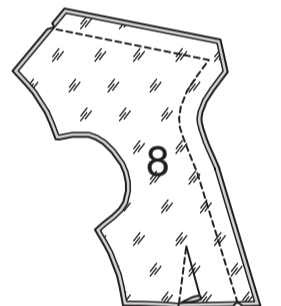
Faites la **PINCE** plate, en amenant les lignes pointillées et les petits cercles l'un sur l'autre ; pressez vers le milieu.



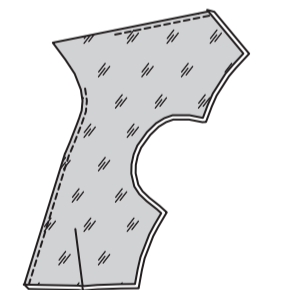
Endroit contre endroit et ayant les bords non finis au même niveau, épinglez la doublure sur le corsage.

Piquez les bords du devant, de l'encolure et du dos.

Biaisiez les coins ; crantez les courbes si nécessaire.

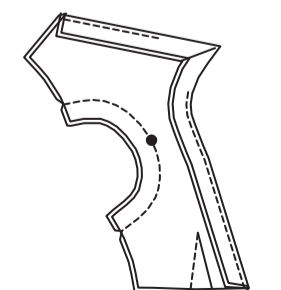


**SOUS-PIQUEZ** la doublure aussi loin que possible. Retournez la doublure vers l'intérieur ; pressez.



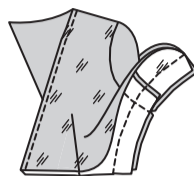
#### MODÈLE D :

Endroit contre endroit et ayant les bords non finis au même niveau, piquez la doublure et le corsage ensemble sur les bords de l'emmanchure, en faisant coïncider les petits cercles. Crantez les courbes si nécessaire.

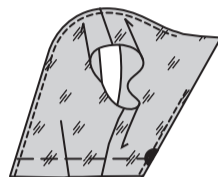


Retournez le corsage à l'endroit.  
Ouvrez les côtés.

Épinglez les pièces du corsage devant et dos en tissu et en doublure ensemble, en faisant coïncider les coutures d'emmanchure ; piquez toute la couture.



Retournez le corsage ; pressez.  
Bâissez ensemble les bords non finis.



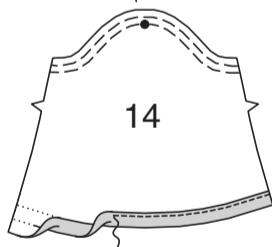
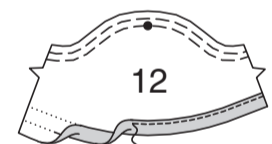
**MODÈLES E, F :**

Envers contre envers et ayant les bords non finis au même niveau, bâissez le corsage et la doublure le long des bords non finis, en faisant coïncider les coutures de pince et les petits cercles.

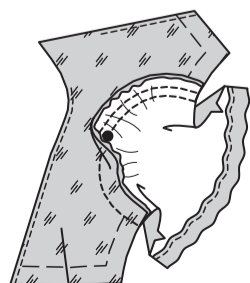


**FRONCEZ** la moitié supérieure de la tête de MANCHE (12 ou 14), en piquant le long de la ligne de couture de 6 mm et à 3 mm à l'intérieur de la valeur de couture.

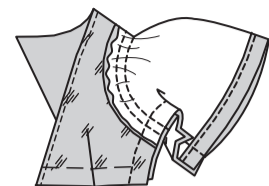
Faites un **OURLET ÉTROIT** de 1.3 cm sur le bord inférieur de la manche, en repliant 6 mm deux fois.



Épinglez la manche sur le bord de l'emmanchure, en faisant coïncider les petits cercles.  
Tirez sur le fil de fronces pour ajuster à l'intérieur du tiers supérieur de la manche ; bâissez. Piquez.  
Retournez la couture vers le corsage.

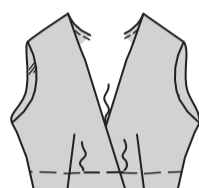


Épinglez toute la couture de dessous de bras et du côté, en faisant coïncider les coutures d'emmanchure ; piquez.



**TOUS LES MODÈLES :**

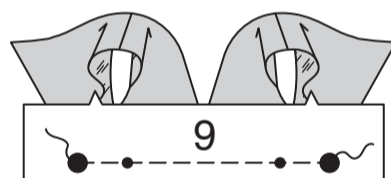
Sur l'endroit, superposez le corsage droit au gauche, en faisant coïncider les milieux devant et ayant les bords non finis au même niveau.  
Bâissez ensemble les bords du devant inférieur.  
Sur l'envers, fixez à la main de façon invisible le corsage droit au gauche à 2 cm au-dessus des bords non finis inférieurs.



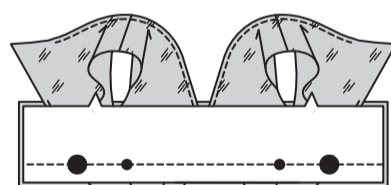
**CEINTURE**

**MODÈLES D, E :**

Endroit contre endroit et ayant les bords non finis au même niveau, bâissez une pièce de la CEINTURE (9) sur le bord inférieur du corsage, en faisant coïncider les milieux devant et les grands cercles, en plaçant les petits cercles sur les coutures latérales.  
La pièce restante de la ceinture sera utilisée pour la parementure.

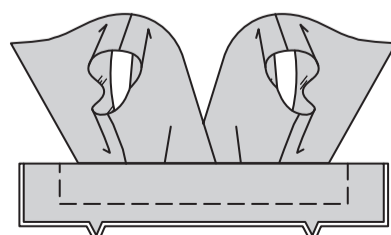


Endroit contre endroit et ayant les bords non finis au même niveau, épinglez la parementure sur la ceinture (par-dessus la doublure de corsage) en faisant coïncider les petits et les grands cercles.  
Piquez le bord avec les petits et les grands cercles.



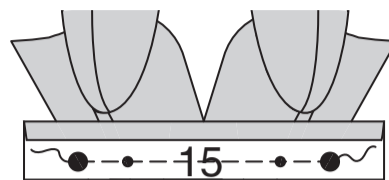
Pressez la ceinture et la parementure à l'opposé du corsage ; pressez.

Bâissez ensemble les bords non finis.



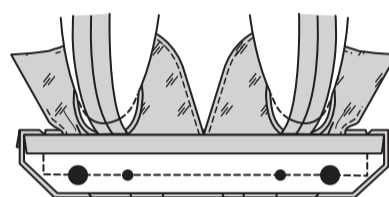
**MODÈLE F :**

Rentrez au fer 6 mm sur le long bord sans marque de deux pièces de la CEINTURE (15).  
Endroit conte endroit, bâissez une pièce sur le bord inférieur du corsage, en faisant coïncider les milieux devant et les grands cercles, en plaçant les petits cercles sur les coutures latérales.  
La pièce restante de la ceinture sera utilisée pour la parementure.



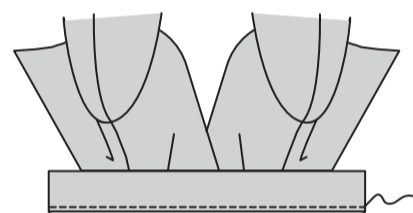
Endroit contre endroit et ayant les bords non finis au même niveau, épinglez la parementure sur la ceinture (par-dessus la doublure de corsage) en faisant coïncider les petits et les grands cercles.

Piquez les bords du côté et inférieur, en laissant les bords pressés ouverts, en veillant à ne pas saisir les bords libres du corsage.  
Biaisez les coins.



Retournez la ceinture à l'endroit.

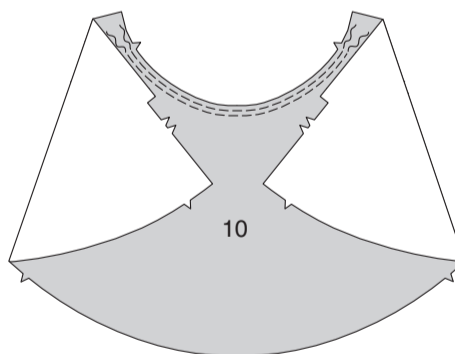
**PIQUEZ LE BORD** sur les bords pressés de la ceinture et de la parementure ensemble.



**JUPE**

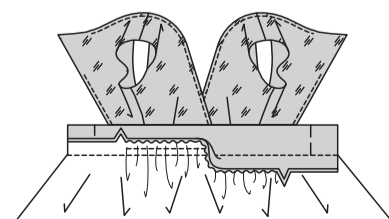
**MODÈLE D :**

**FRONCEZ** le bord supérieur de la JUPE (10) entre les encoches, en piquant sur la ligne de couture de 6 mm et à 3 mm à l'intérieur de la valeur de couture.

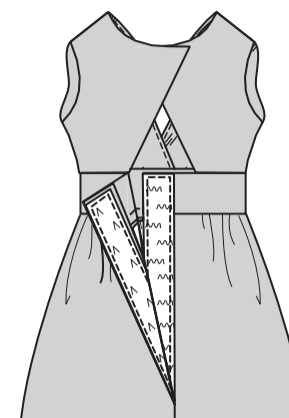


Endroit contre endroit et ayant les bords non finis au même niveau, épinglez la jupe sur le bord inférieur de la ceinture, en faisant coïncider les milieux devant et les encoches.

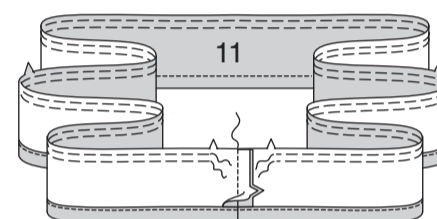
Tirez sur le fil de fronces pour ajuster ; bâissez. Piquez.  
Pressez la jupe à l'opposé de la bande.



Coupez un morceau de ruban autoagrippant de 8.3 cm de longueur.  
Posez le ruban et piquez la couture du milieu dos de la jupe comme décrit pour la robe A, B – reportez-vous aux étapes 13 et 14.

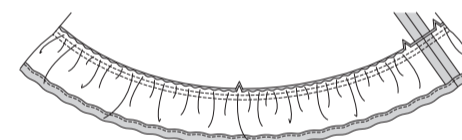


Piquez les extrémités du VOLANT (11).  
Faites un **OURLET ÉTROIT** de 1.3 cm sur le bord inférieur.  
**FRONCEZ** le bord supérieur entre les encoches comme décrit pour la jupe.



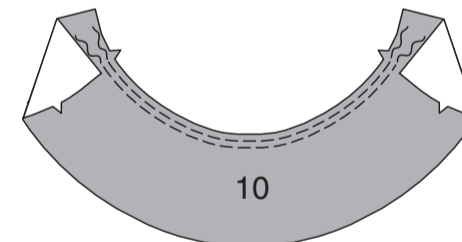
Épinglez le volant sur le bord inférieur de la jupe, en faisant coïncider les milieux et les encoches.

Tirez sur le fil de fronces pour ajuster ; bâissez. Piquez.  
Pressez le volant vers l'extérieur, en pressant la couture vers la jupe.

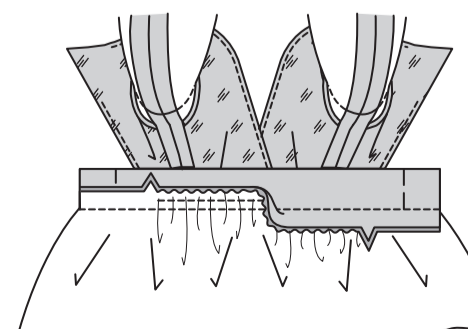


**MODÈLE E :**

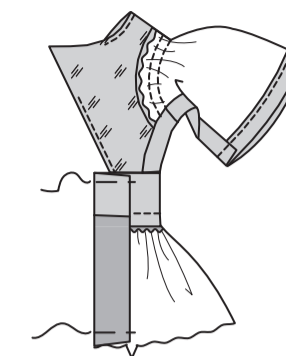
**FRONCEZ** le bord supérieur de la JUPE (10) entre les encoches, en piquant le long de la ligne de couture de 6 mm et à 3 mm à l'intérieur de la valeur de couture.



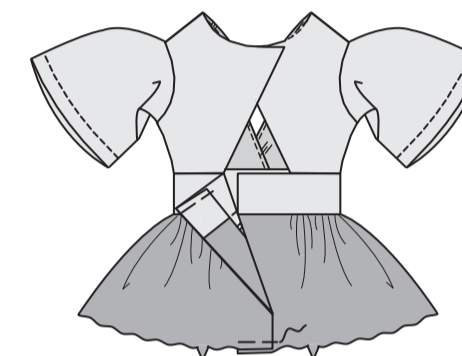
Endroit contre endroit et ayant les bords non finis au même niveau, épinglez le dessus de jupe sur le bord inférieur de la ceinture, en faisant coïncider les milieux devant et les encoches.  
Tirez sur le fil de fronces pour ajuster ; bâissez. Piquez.  
Pressez la jupe à l'opposé de la bande.



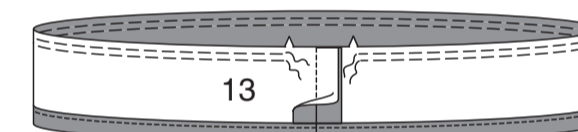
Retournez le bord de l'ouverture du dos gauche vers l'intérieur le long du milieu dos ; pressez.  
Bâissez les bords supérieur et inférieur.



Superposez le dos gauche inférieur de la jupe au droit, en faisant coïncider les milieux dos.  
Bâissez les bords inférieurs du dos.



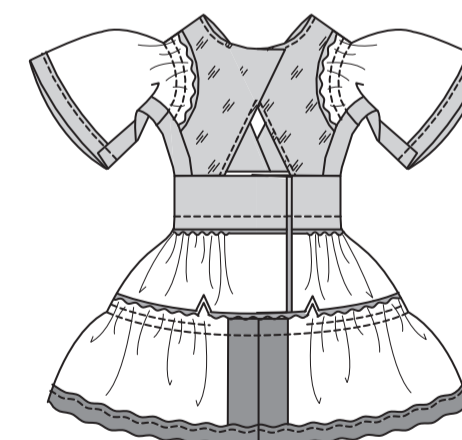
Piquez les extrémités du VOLANT (13).  
Faites un **OURLET ÉTROIT** de 1.3 cm sur le bord inférieur.  
**FRONCEZ** le bord supérieur entre les encoches comme décrit pour la jupe.



Épinglez le volant sur le bord inférieur de la jupe, en faisant coïncider les milieux et les encoches.

Tirez sur le fil de fronces pour ajuster ; bâissez. Piquez.

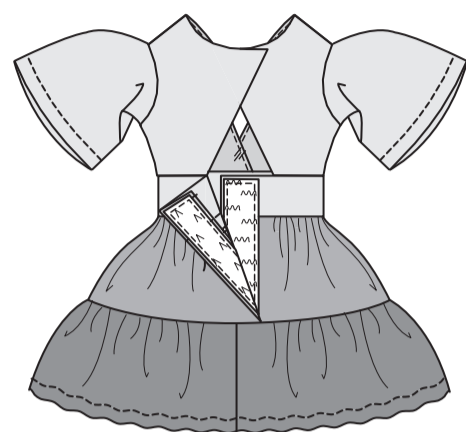
Pressez le volant vers l'extérieur, en pressant la couture vers la jupe.



Coupez un morceau de ruban autoagrippant de 5 cm de longueur.  
Coupez le ruban en deux dans le sens de la longueur. Séparez le ruban.



Sur l'envers, épinglez la partie rêche sur le bord de l'ouverture du dos gauche, ayant le bord extérieur le long du bord pressé, comme illustré. Piquez en place. Sur l'endroit, épinglez la partie velours sur le bord de l'ouverture du dos droit, ayant le bord extérieur le long du bord non fini, comme illustré. Piquez en place.



### FINITION

#### MODÈLES D, E :

Superposez le bord de l'encolure gauche au droit, en faisant coïncider les milieux du dos. Marquez l'emplacement du bouton-pression. Cousez les boutons-pression sur les marques.

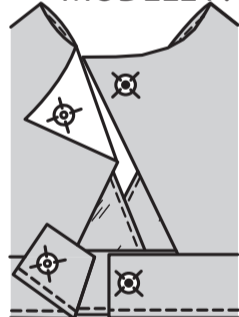
#### MODÈLE F :

Superposez le bord de l'encolure gauche et la ceinture au droit, en faisant coïncider les milieux dos. Marquez l'emplacement du bouton-pression. Cousez les boutons-pression sur les marques.

#### MODÈLES D, E:



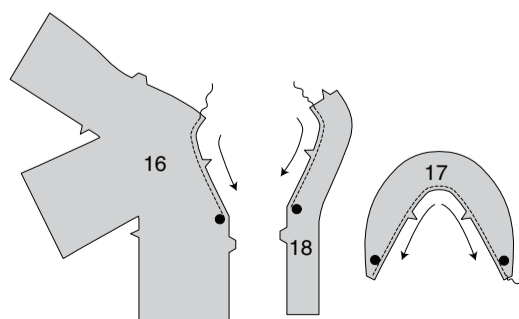
#### MODÈLE F:



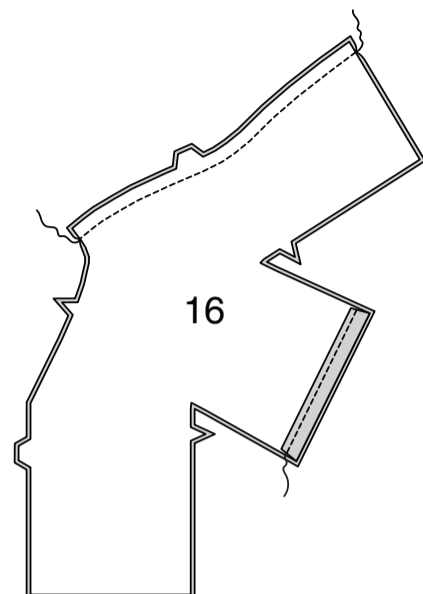
### VESTE G

#### VESTE

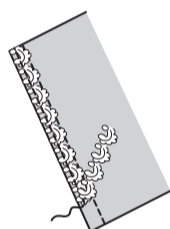
Faites une **PIQÛRE DE SOUTIEN** sur le bord de l'encolure de la VESTE (16), de la PAREMENTURE (18) et du COL (17) à 3 mm des bords non finis dans le sens des flèches. (La piqûre de soutien n'apparaîtra pas dans les croquis suivants).



Piquez les pièces du dos ensemble au niveau de la couture du milieu dos. Faites un **OURLET ÉTROIT** de 1.3 cm sur le bord inférieur de la manche, en repliant 6 mm deux fois.

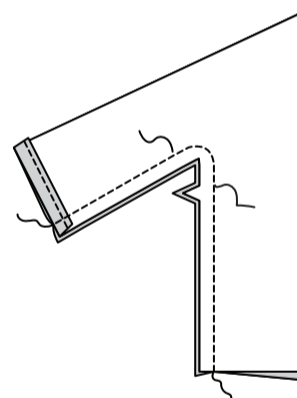


**FACULTATIF** – piquez le galon sur le bord inférieur de la manche.



Épinglez toute la couture de dessous de bras et du côté ; piquez.

**RENFORCEZ** la couture le long des courbes. Crantez les courbes si nécessaire.

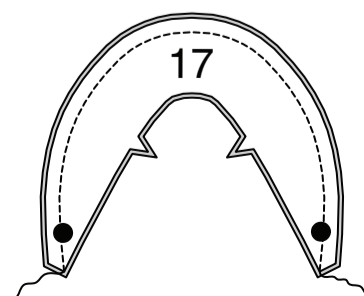


### COL

Épinglez les pièces du col ensemble, ayant le bord non fini au même niveau.

Piquez, en laissant le bord à encoche ouvert, en veillant à ne pas étendre le tissu.

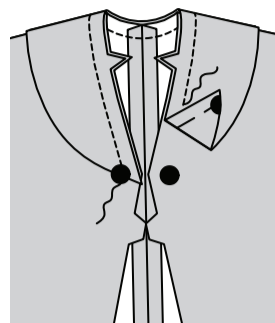
Crantez les courbes si nécessaire.



Retournez le col ; pressez.

Bâtitsez ensemble les bords non finis.

Sur l'endroit, bâtitsez le col sur le bord de l'encolure de la veste, en faisant coïncider les milieux dos et les grands cercles.



### PAREMENTURE

Piquez la couture du milieu dos des pièces de la parementure.

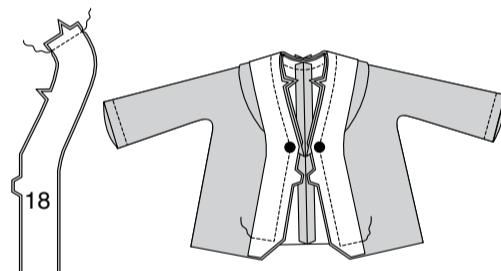
Si vous préférez, finissez le bord extérieur sans encoche de la parementure au point zigzag ou surjetez par-dessus la couture.

Endroit contre endroit et ayant les bords non finis au même niveau, épinglez la parementure sur la veste, en faisant coïncider les milieux dos et les grands cercles.

Piquez les bords inférieurs à 1.3 cm du bord non fini, en pivotant aux coins pour piquer le long de la ligne de couture de 6 mm sur les bords du devant et de l'encolure.

Biaisez les coins.

Crantez les courbes si nécessaire.

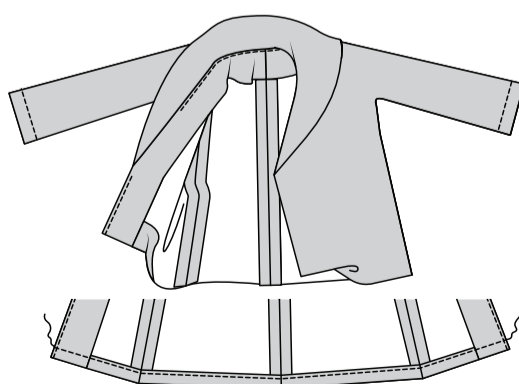


**SOUS-PIQUEZ** la parementure aussi loin que possible.

Retournez la parementure vers l'intérieur.

Pressez, en relevant au fer l'ourlet.

Piquez un **OURLET ÉTROIT** de 1.3 cm entre les bords de l'ouverture.

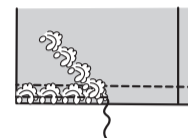


### FINITION

Cousez les boutons-pression sur les petits cercles du dessous du devant droit et sur l'endroit du devant gauche, comme illustré. Cousez les boutons ou les perles par-dessus les petits cercles du devant droit.



**FACULTATIF** – épinglez le galon sur le bord inférieur de la veste, en coupant les bouts du galon pour ajuster OU en rentrant les bouts sur les bords de l'ouverture du devant. Piquez en place.

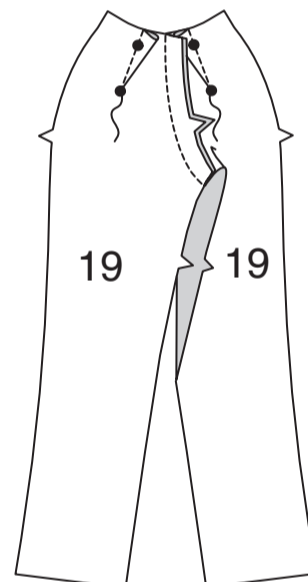


### PANTALON H

Piquez la **PINCE** plate dans chaque pièce du DEVANT (19), en amenant les lignes pointillées et les petits cercles l'un sur l'autre ; pressez vers le milieu.

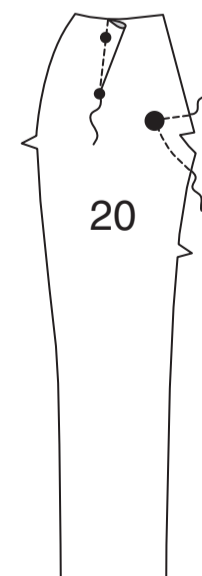
Piquez la couture du milieu devant des pièces du devant.

Crantez les courbes si nécessaire.



Pour renforcer la pièce du DOS droit (20), en faisant des petits points, piquez sur la ligne de couture sur le coin intérieur, en pivotant au grand cercle.

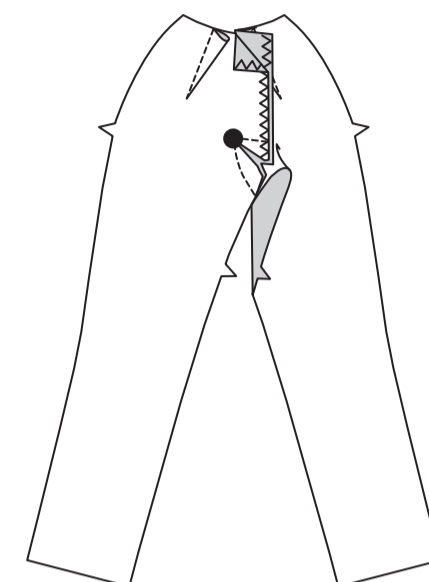
Faites la **PINCE** plate comme décrit pour le devant ; pressez vers le milieu.



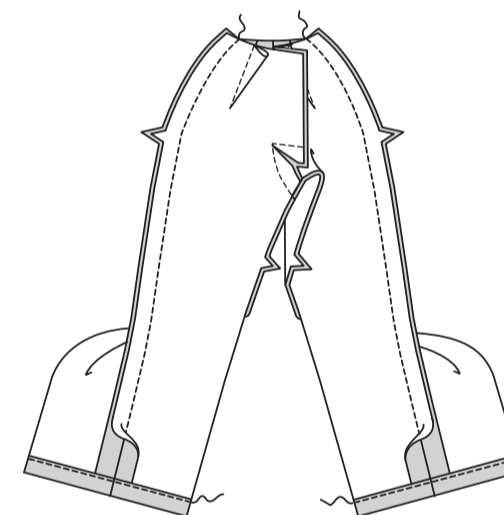
Pour finir chaque prolongement, piquez au point zigzag ou surjetez par-dessus le bord non fini, comme illustré.

Piquez la couture du milieu dos des pièces du dos au-dessous du grand cercle.

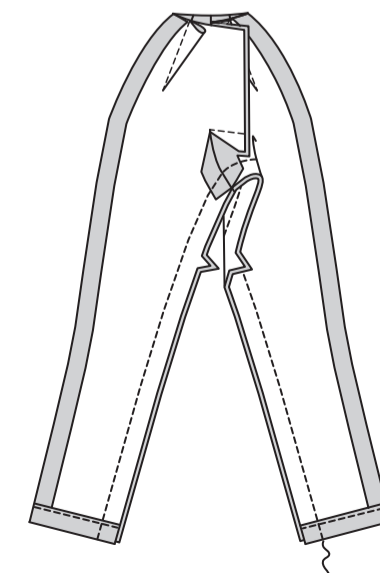
Crantez la valeur de couture du dos droit vers la piqûre de renfort au grand cercle, en veillant à ne pas cranter à travers la piqûre.



Piquez le dos et le devant sur les côtés. Faites un **OURLET ÉTROIT** de 1.3 cm sur le bord inférieur, en relevant 6 mm deux fois.

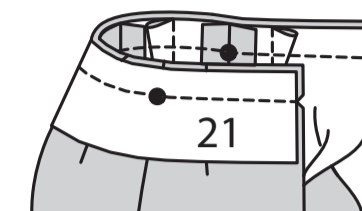


Pressez ou ouvrez les coutures d'entrejambe. Piquez les coutures intérieures de la jambe, en faisant coïncider les coutures du milieu.



### CEINTURE ET FINITION

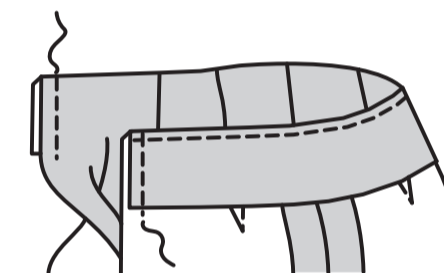
Endroit contre endroit et ayant les bords non finis au même niveau, épinglez la PAREMENTURE (21) sur le bord supérieur du pantalon, en plaçant les petits cercles sur les coutures latérales, en faisant coïncider les milieux. Piquez la couture de taille. **SOUS-PIQUEZ** la parementure.



Retournez la parementure vers l'intérieur ; pressez.

Piquez à 3 mm des bords non finis du dos.

Si vous préférez, **FIXEZ** le bord inférieur de la parementure sur les coutures.



Cousez les boutons-pression sur les petits cercles du dos, comme illustré.

