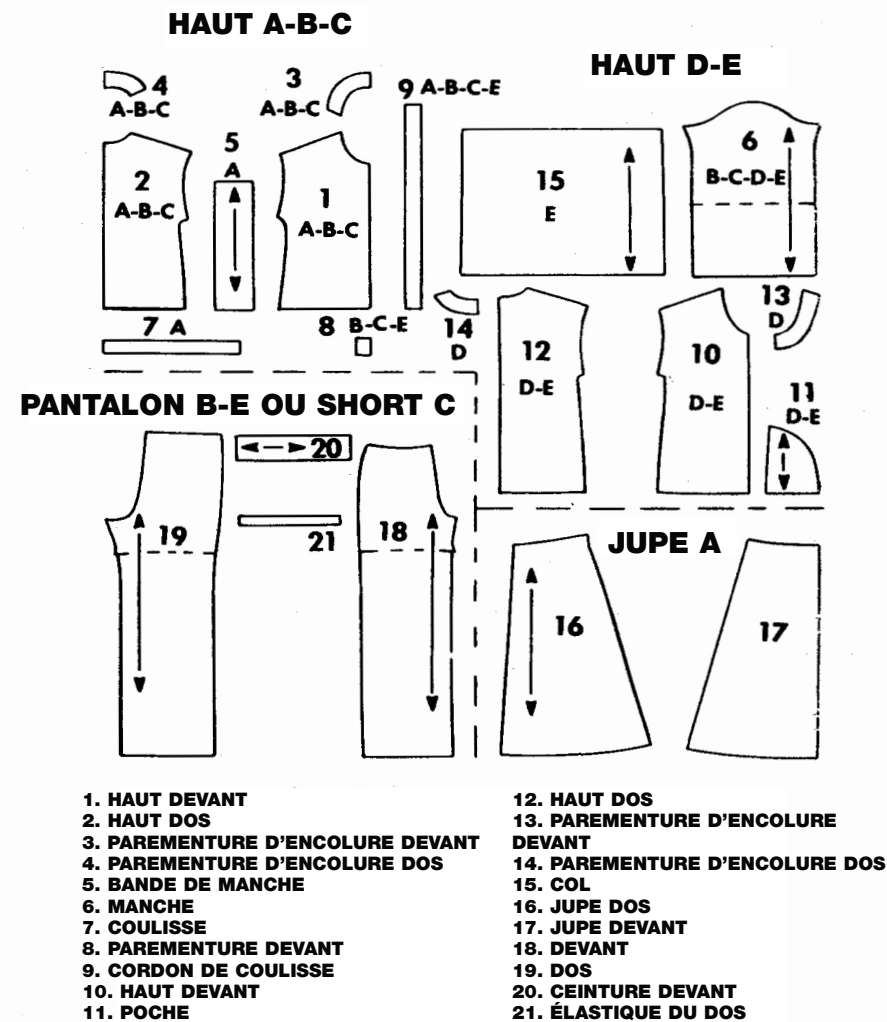


5589

PATRON CAREFREE DE
McCALL'SCHOISISSEZ LES PIÈCES DU PATRON
POUR LE MODÈLE QUE VOUS AVEZ CHOISI

21 PIÈCES DU PATRON



COMMENT UTILISER UN PATRON CAREFREE DE McCALL'S

ÉTUDIEZ LE PATRON

Sélectionnez les pièces pour le MODÈLE que vous avez choisi.

Vérifiez les marques d'identification - numéro, taille, nom et modèle - sur chaque pièce.

Comprenez les marques du patron.

Ligne de droit fil : placez la ligne sur le droit fil du tissu, à une distance uniforme de la lisière.

Ligne de pliure : Placez sur la pliure du tissu.

Ligne de coupe : pour couper.

Ligne de couture : pour coudre.

Valeur de couture : la distance entre les lignes de coupe et de couture est généralement de 1.5 cm.

Encoches et cercles : pour faire coïncider les pièces du patron.

AJUSTEZ SI NÉCESSAIRE*

Un patron est fait pour ajuster les mesures spécifiques du corps, avec de l'ampleur supplémentaire pour le confort et le style.

Ajustez les pièces avant de les placer sur le tissu. La taille du dos et les longueurs du vêtement fini peuvent être ajustées en utilisant le Guide facile® de McCall's.

Pour raccourcir : pliez le patron sur le Guide facile. Pliez le pli la quantité nécessaire. Adhère en place.

Pour allonger : coupez le patron sur les lignes pointillées du Guide facile. Étendez la quantité nécessaire. Adhère par-dessus le papier.

NOTEZ LES MESURES

Les abréviations « mm » et « cm » donnent l'équivalent de la mesure métrique. Celles-ci sont fournies pour ceux qui utilisent le système métrique.

1/8" (3mm)	1/2" (1.3cm)	1" (2.5cm)
1/4" (6mm)	5/8" (1.5cm)	1 1/4" (3.1cm)
3/8" (1cm)	3/4" (2cm)	2" (5cm)

PLANS POUR COUPER

Rétrécissez le tissu qui n'est pas marqué prétrécir. Pressez.

Entourez le plan pour le modèle, la taille, la largeur du tissu.

• Utilisez le plan Avec sens pour les tissus à motif unidirectionnel, avec sens, avec poil ou à surface ombrée.

• Utilisez le plan Sans sens pour les autres tissus.

Disposez le tissu pour couper comme illustré sur le plan :

• Épaisseur double - pliez le tissu endroit contre endroit.

• Épaisseur simple - placez le tissu ayant l'endroit vers le haut.

Avant de couper, placez toutes les pièces sur le tissu selon votre plan de coupe. Superposez les marges. Épinglez.

COUPER ET MARQUER

Coupez exactement à travers le tissu et le patron sur la ligne de coupe. Coupez les encoches vers l'extérieur.

Avant d'enlever le patron, reportez les marques sur l'envers du tissu. Une façon de le faire rapidement et avec sécurité sur la plupart des tissus est la méthode aux Épingles et crayon craie.*

Des questions sur la couture? Écrit Meg Carter, The McCall Pattern Company, 230 Park Avenue, New York, New York 10017.

*Reportez-vous au Livre de couture McCall's pour d'autres ajustements et information de marquage.

PLANS DE COUPE

La zone noire montre le tissu.

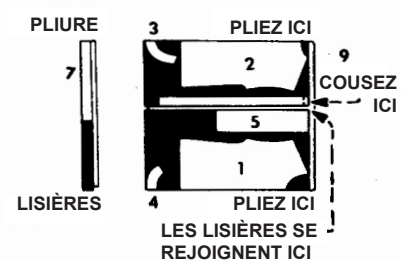
Pièces du patron à être placées avec le côté imprimé vers le haut.

Pièces du patron à être placées avec le côté imprimé vers le bas.

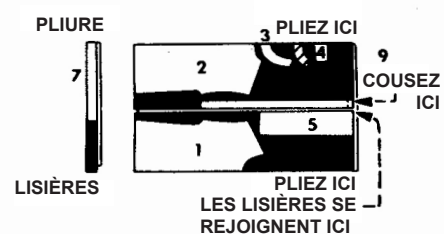
Pièces du patron à couper une deuxième fois.

A HAUT

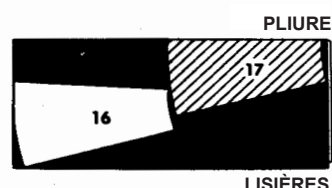
utilisez les pièces 1 à 5; 7, 9

150 cm
tissu
avec sens
taille petite jeune femme

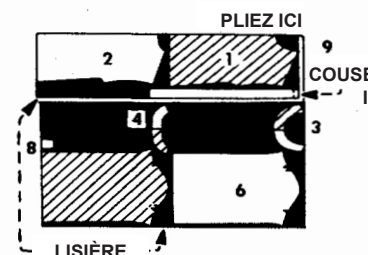
tailles petite-moyenne-grande

**A** JUPE

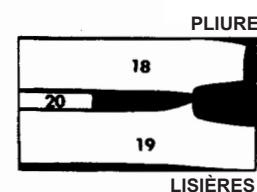
utilisez les pièces 16, 17

150 cm
tissu
avec sens
toutes les tailles**B** HAUT

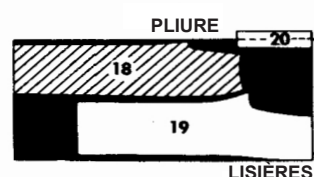
utilisez les pièces 1 à 4; 6, 8, 9

150 cm
tissu
avec sens
toutes les tailles**B-E** PANTALON

utilisez les pièces 18 à 21

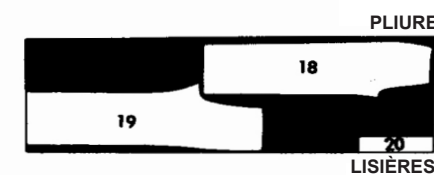
150 cm
tissu
avec sens
tailles petite jeune
femme-petite

taille moyenne

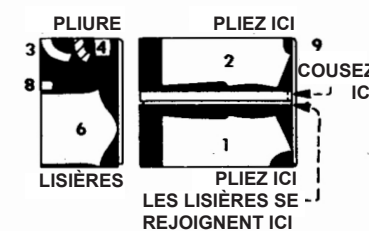


150 cm - SUITE

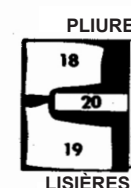
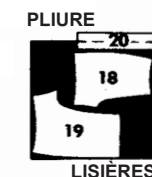
taille grande

**C** HAUT

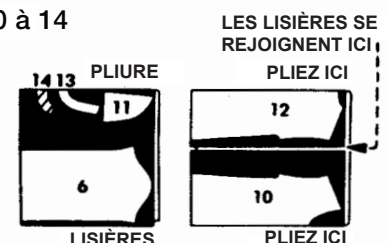
utilisez les pièces 1 à 4; 6, 8, 9

150 cm
tissu
avec sens
toutes les tailles**C** SHORT

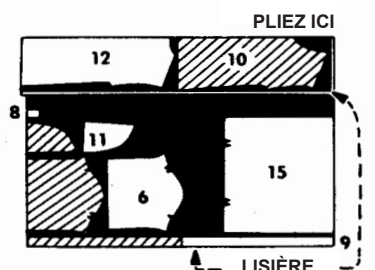
utilisez les pièces 18 à 21

150 cm
tissu
avec sens
tailles petite jeune
femme-petitetailles moyenne-
grande**D** HAUT

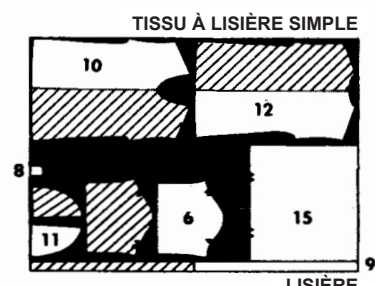
utilisez les pièces 6, 10 à 14

150 cm
tissu
avec sens
toutes les tailles**E** HAUT

utilisez les pièces 6, 8 à 12; 15

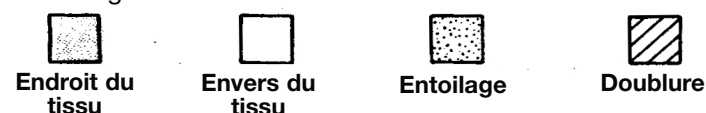
150 cm
tissu
avec sens
tailles petite jeune
petite-moyenne

taille grande



INSTRUCTIONS DE COUTURE

Avant de commencer à coudre, LISEZ les instructions pour le modèle que vous êtes en train de faire.
ÉTUDIEZ soigneusement les illustrations.



COUSEZ exactement sur les lignes de couture indiquées sur le patron. Pour faire une couture :

ÉPINGLEZ deux pièces de tissu, endroit contre endroit, en faisant coïncider les encoches et les lignes de couture. BÂTISSEZ, si vous désirez, à la main ou à la machine.

AJUSTEZ le vêtement avant de piquer les coutures principales.

PIQUEZ dans le sens des flèches. Utilisez un rentré de 1.5 cm sauf indiqué différemment.

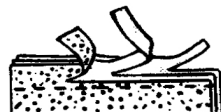
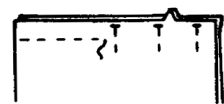
PRESSEZ les coutures ouvertes sauf indiqué différemment.

TERMES DE COUTURE

DÉGRADEZ : coupez les rentrés en dégradé et l'entoilage près de la piqure.

SOUS-PIQÛRE : rangée de piqure à la machine à travers la parementure et les rentrés près de la ligne de couture pour éviter que la parementure s'enroule vers l'extérieur.

POINT INVISIBLE : utilisé pour ourler. Retournez de nouveau l'ourlet. Prenez un fil du vêtement ; puis prenez un fil de l'ourlet en diagonale au-dessus.



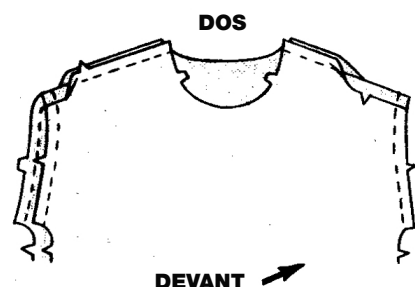
HAUT

A-B-C

1. COUTURES D'ÉPAULE

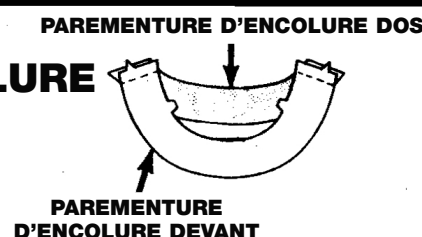
Piquez le devant et le dos sur les épaules.

Piquez l'emmanchure à 1.3 cm du bord coupé.



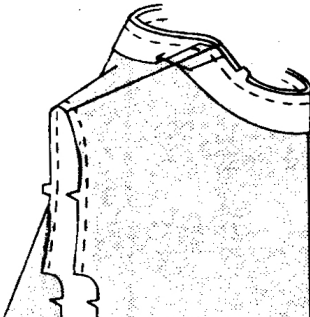
2. PAREMENTURE D'ENCOLURE

Piquez la parementure d'encolure devant sur la parementure d'encolure dos.



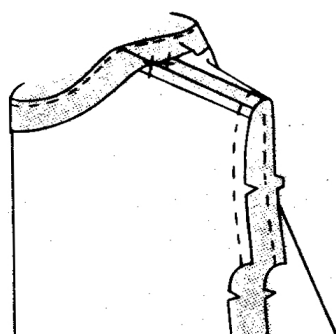
Épinglez la parementure sur le bord de l'encolure, ENDROIT CONTRE ENDROIT, en faisant coïncider les encoches et les coutures d'épaule. Piquez.

Coupez les valeurs de couture en DÉGRADÉ : reportez-vous aux TERMES DE COUTURE. Crantez la courbe.



Pressez la parementure et les valeurs de couture à l'opposé de l'encolure. SOUS-PIQUEZ la parementure : reportez-vous aux TERMES DE COUTURE.

Retournez la parementure vers l'INTÉRIEUR. Pressez. Cousez aux points de chausson sur les coutures d'épaule.



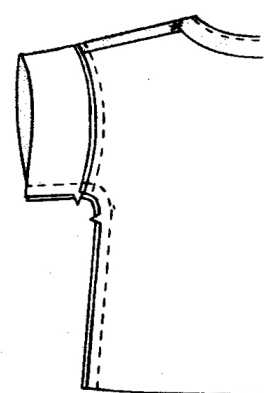
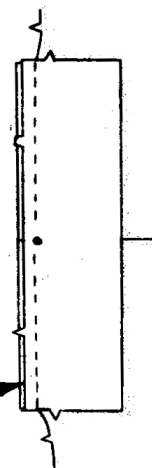
3. BANDES DE MANCHE ET COUTURES DE DESSOUS DE BRAS

A

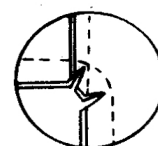
ENDROIT CONTRE ENDROIT, épinglez la bande de manche sur l'emmanchure, en faisant coïncider les encoches et le GRAND cercle avec la couture d'épaule. Piquez.

Pressez les valeurs de couture vers la bande de manche.

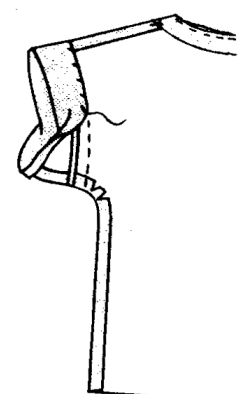
BANDE DE MANCHE



Piquez les coutures de dessous de bras du HAUT et de la bande de manche, en faisant coïncider les coutures d'emmanchure.



Pour renforcer les courbes de dessous de bras, piquez de nouveau par-dessus la première piqure. Crantez les courbes de dessous de bras.



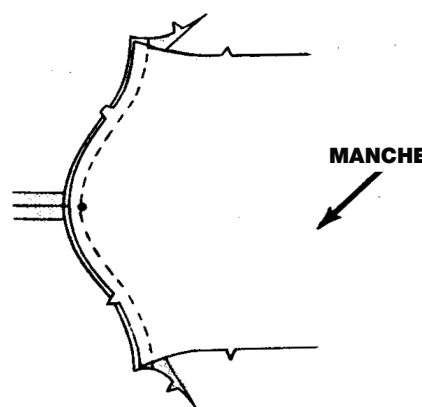
Pressez la bande de manche vers l'INTÉRIEUR sur la ligne de pliure. Rentez et ourlez le bord par-dessus la couture.

4. MANCHES ET COUTURES DE DESSOUS DE BRAS

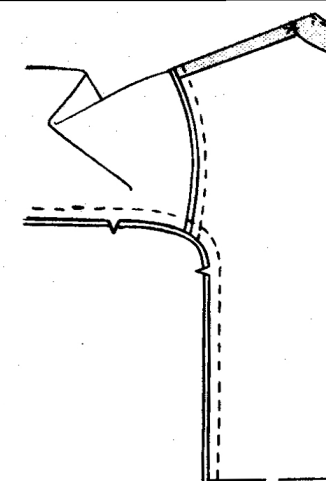
B-C

ENDROIT CONTRE ENDROIT, épinglez la manche sur l'emmanchure, en faisant coïncider les encoches et le GRAND cercle avec la couture d'épaule. Piquez.

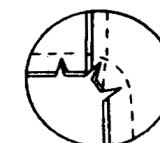
Pressez les valeurs de couture vers la manche.



Piquez les coutures de dessous de bras du HAUT et de la manche, en faisant coïncider les coutures d'emmanchure.

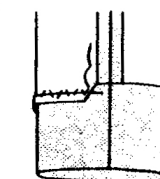


Pour renforcer les courbes de dessous de bras, piquez de nouveau par-dessus la première piqure. Crantez les courbes de dessous de bras.



Relevez un ourlet sur la manche. Pressez.

Cousez l'ourlet en place.



Pour le poignet, relevez le bord inférieur de la manche et pressez.



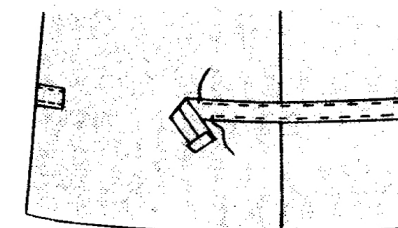
5. COULISSE ET CORDON DE COULISSE

A

Rentez au fer 1 cm sur les longs bords et les extrémités de la coulisse.



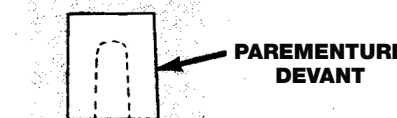
Ayant l'ENDROIT VERS LE HAUT, épinglez la coulisse sur le HAUT entre les lignes de coulisse. Piquez la coulisse en place près des longs bords.



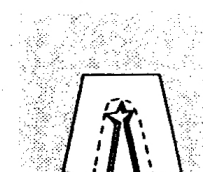
PAREMENTURE DEVANT ET COULISSE

B-C

Épinglez la parementure sur le bord inférieur du devant, ENDROIT CONTRE ENDROIT, en faisant coïncider les lignes de piqure. Piquez sur les lignes de piqure indiquées sur le patron.



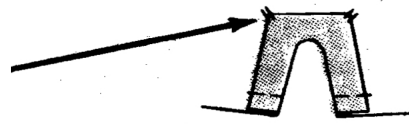
Coupez le long de la ligne continue jusqu'à la pointe. Crantez les courbes.



SUITE À LA PARTIE 2

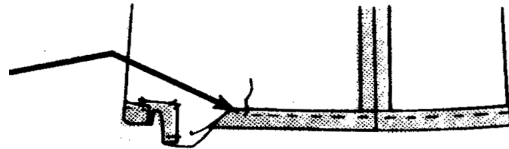
PARTIE 2

Pressez la parementure vers l'INTÉRIEUR.
Bâissez les bords inférieurs.



Fixez les coins supérieurs de la parementure en place.

Pressez le bord inférieur du HAUT vers l'INTÉRIEUR sur la ligne de coulisse. Piquez en place à 2 cm du bord plié.



CORDON DE COULISSE

Rassemblez en pièces la couture du cordon de coulisse si nécessaire.

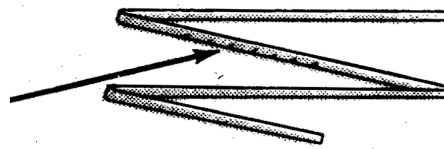
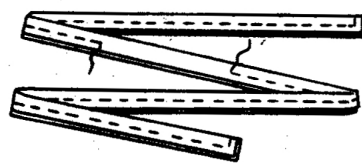
Pliez le cordon de coulisse sur la ligne de pliure, ENDROIT CONTRE ENDROIT. Piquez les bords de la couture, en prenant une couture de 1 cm et en laissant une ouverture pour retourner.

Biaisez les coins. Coupez les valeurs de couture en DÉGRADÉ.

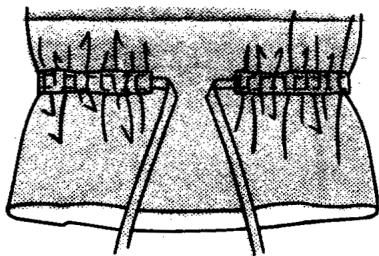
Retournez le cordon de coulisse à l'ENDROIT. Cousez les bords de l'ouverture ensemble aux points coulés. Pressez.

Insérez le cordon de coulisse dans les ouvertures de la coulisse.

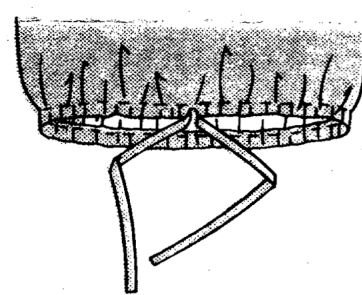
CORDON DE COULISSE



MODÈLE A



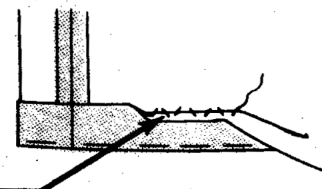
MODÈLE B OU C

OUR-
6. LET A

Marquez la ligne d'ourlet. Relevez un ourlet le long de la marque. Bâissez à la main. Coupez l'ourlet à une largeur uniforme.

Si vous désirez, finissez le bord avec de la dentelle extensible.

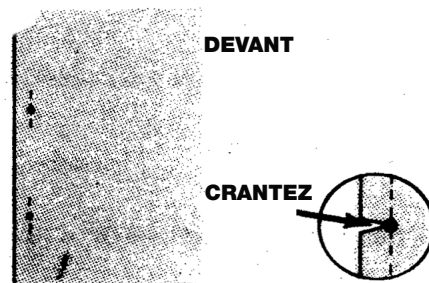
Cousez l'ourlet en place.



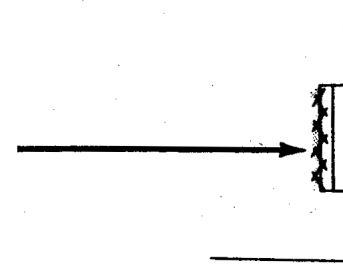
D-E

1. POCHE

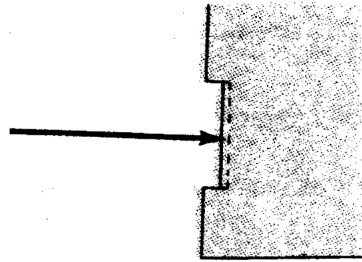
Renforcez les bords du côté du devant en piquant sur la ligne de couture, chaque côté des GRANDS cercles comme illustré. Crantez vers les cercles comme illustré sur le patron.



Pressez les bords du côté du devant vers l'INTÉRIEUR sur la ligne de couture. Cousez aux points de chausson sur le devant comme illustré.

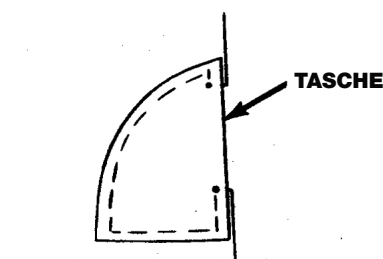


Surpiquez le devant à 6 mm du bord entre les crans.

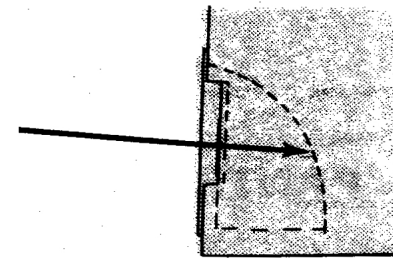


Épinglez l'ENDROIT de la poche sur l'ENVERS du devant, en faisant coïncider les cercles et ayant les bords non finis au même niveau sur le côté.

Bâissez à la main les bords non finis de la poche sur le devant.



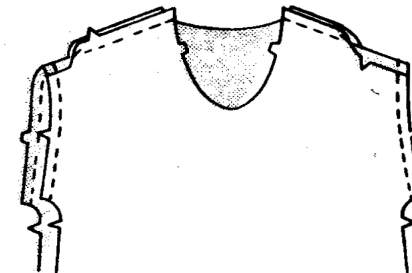
Surpiquez le devant le long des lignes indiquées sur le patron, en piquant à travers les poches.



2. COUTURES D'ÉPAULE

Piquez le devant et le dos sur les épaules.

Piquez l'emmanchure à 1.3 cm du bord coupé.

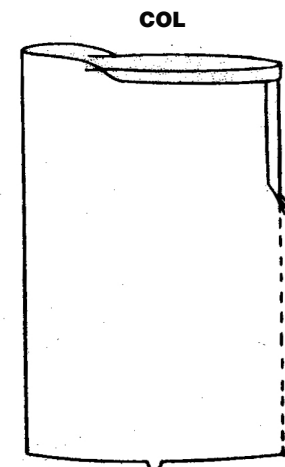
3. PAREMENTURE
D'ENCOLURE D

Comme décrit pour le HAUT A, B OU C - 2. PAREMENTURE D'ENCOLURE.

4. COL E

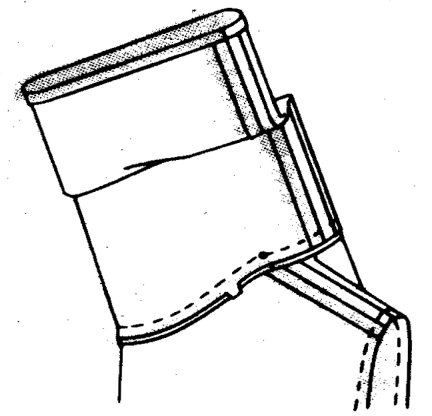
Piquez la couture du milieu dos du col.

Rentrez au fer 1.5 cm sur le bord SANS ENCOCHE du col.



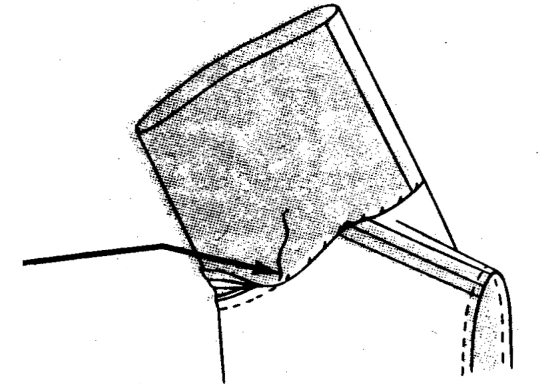
Épinglez le col sur le bord de l'encolure, ENDROIT CONTRE ENDROIT, en faisant coïncider les encoches et les GRANDS cercles avec les coutures d'épaule. Piquez.

Coupez les valeurs de couture en DÉGRADÉ. Pressez la couture vers le col.



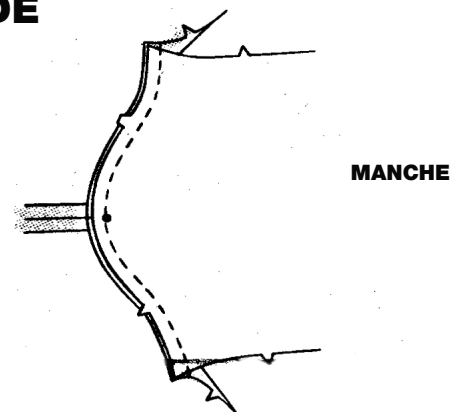
Pliez le col sur la ligne de pliure, ENVERS CONTRE ENVERS. Pressez.

Ourlez le bord rentré au fer par-dessus la couture.

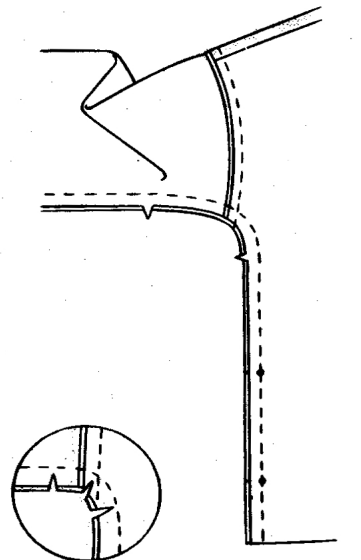
5. MANCHES ET COUTURES DE
DESSOUS DE BRAS

ENDROIT CONTRE ENDROIT, épinglez la manche sur l'emmanchure, en faisant coïncider les encoches et le GRAND cercle avec la couture d'épaule. Piquez.

Pressez les valeurs de couture vers la manche.



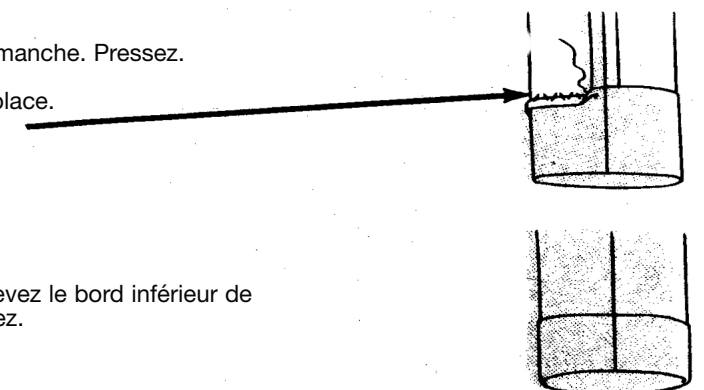
Piquez les coutures de dessous de bras du HAUT et de la manche, en faisant coïncider les coutures d'emmanchure, les encoches et les cercles, en veillant à ne pas saisir l'ouverture de la poche entre les cercles.



Pour renforcer les courbes de dessous de bras, piquez de nouveau par-dessus la première piqûre. Crantez les courbes de dessous de bras.

Relevez l'ourlet de manche. Pressez.

Cousez l'ourlet en place.



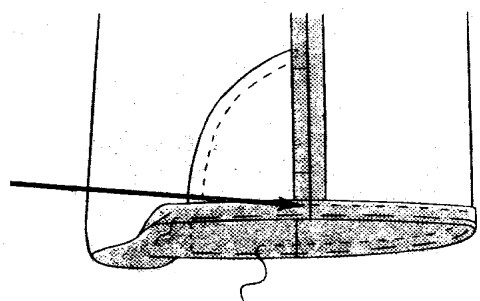
Pour le poignet, relevez le bord inférieur de la manche et pressez.

SUITE À LA PARTIE 3

6. OUR-
LET**D**

Relevez le bord inférieur sur la ligne d'ourlet.
Pressez.
Bâissez à la main en place.

Surpiquez à 2 cm du bord inférieur.

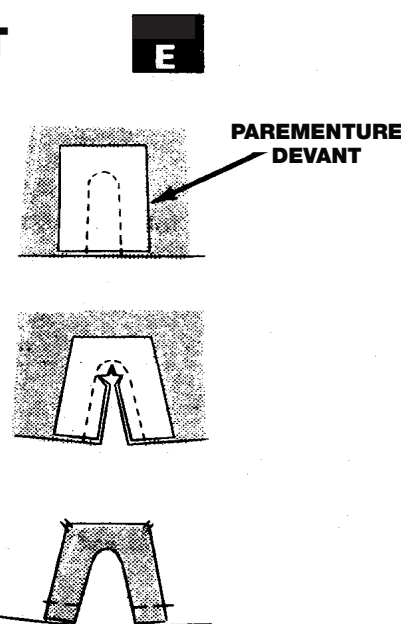
**7. PAREMENTURE, COULISSE ET**
CORDON DE COULISSE**PAREMENTURE DEVANT**

Épinglez la parementure devant sur le bord inférieur du devant, ENDROIT CONTRE ENDROIT, en faisant coïncider les lignes de piqûre. Piquez sur les lignes de piqûre indiquées sur le patron.

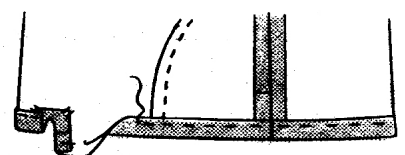
Coupez le long de la ligne continue jusqu'à la pointe. Crantez les courbes.

Pressez la parementure vers l'INTÉRIEUR.
Bâissez les bords inférieurs.

Bâissez les coins supérieurs de la parementure en place.

**COULISSE**

Pressez le bord inférieur du HAUT vers l'INTÉRIEUR sur la ligne de coulisse. Piquez en place à 2 cm du bord de la pliure.

**CORDON DE COULISSE**

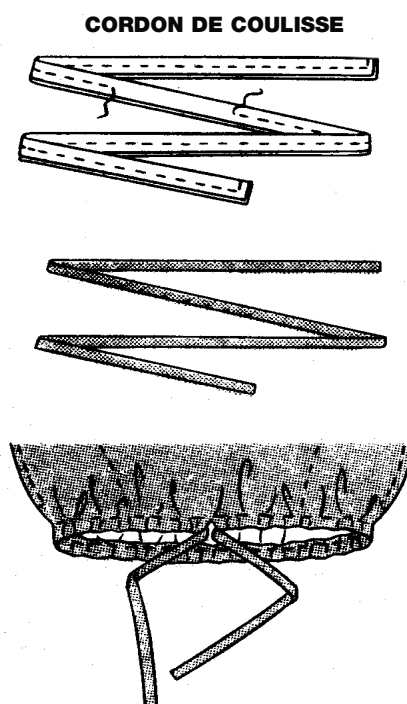
Piquez la couture du cordon de coulisse si nécessaire.

Pliez le cordon de coulisse sur la ligne de pliure, ENDROIT CONTRE ENDROIT. Piquez les bords de la couture, en prenant une couture de 1 cm et en laissant une ouverture pour retourner.

Biaisez les coins. Coupez les valeurs de couture en DÉGRADÉ.

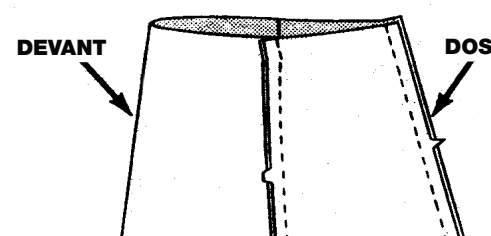
Retournez le cordon de coulisse à l'ENDROIT. Cousez les bords de l'ouverture ensemble aux points coulés. Pressez.

Insérez le cordon de coulisse dans les ouvertures de la coulisse.

**JUPE****A****1. COUTURES**

Piquez la couture du milieu dos du dos.

Piquez le dos et le devant sur les côtés.

**2. COULISSE ET ÉLASTIQUE**

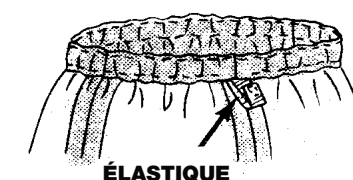
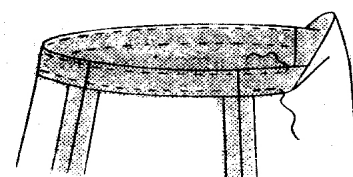
Pressez le bord supérieur vers l'INTÉRIEUR sur la ligne de coulisse. Piquez près du bord plié.

Piquez la coulisse sur la jupe à 2 cm du bord de la pliure, en laissant une ouverture pour enfiler l'élastique.

Coupez l'élastique d'une mesure confortable pour la taille, plus 1.3 cm.

Enfilez l'élastique dans la coulisse. Superposez 1.3 cm des bouts et cousez ensemble.

Piquez l'ouverture de la coulisse.

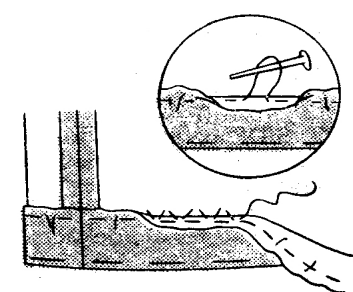
**3. OURLET**

Marquez la ligne d'ourlet. Relevez l'ourlet le long de la marque. Bâissez à la main. Coupez l'ourlet à une largeur uniforme.

Bâissez à la machine à 6 mm du bord non fini. Tirez sur le fils canette pour répartir l'ampleur. Pressez.

Si vous désirez, finissez le bord non fini avec de la dentelle extensible.

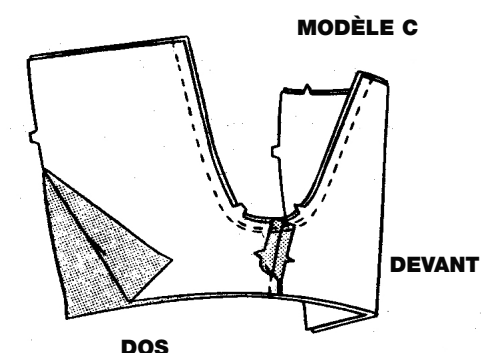
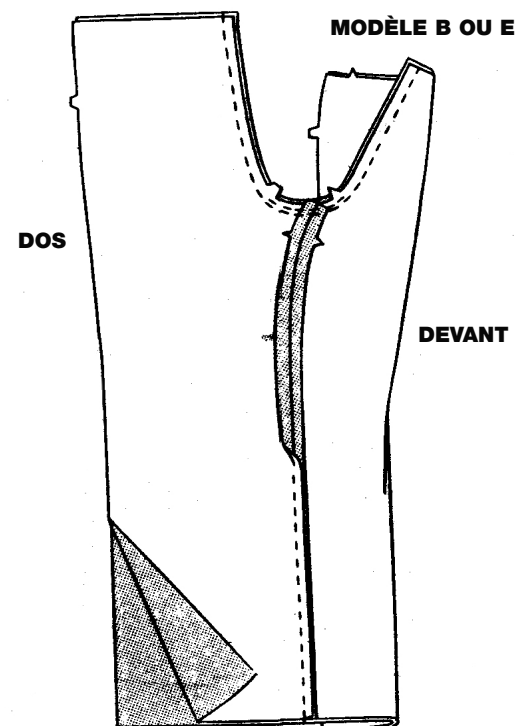
Cousez l'ourlet en place.

**PANTALON****B****E****SHORT****C****1. DEVANT ET DOS****INTÉRIEUR DE LA JAMBE ET COUTURES DU MILIEU**

Piquez le devant et le dos sur les bords INTÉRIEURS de la jambe.

Piquez la couture du milieu, en faisant coïncider les coutures intérieures de la jambe.

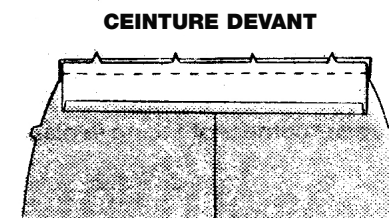
Pour renforcer la courbe, piquez de nouveau juste à l'intérieur de la piqûre précédente entre les encoches. Coupez les valeurs de couture à 1 cm entre les encoches.

**CEINTURE DEVANT**

Rentrez au fer 1.5 cm sur le long bord SANS ENCOCHE de la ceinture devant.

Épinglez la ceinture sur le devant, ENDROIT CONTRE ENDROIT, en faisant coïncider les encoches. Piquez, en distribuant le devant pour ajuster entres les encoches.

Coupez les valeurs de couture en DÉGRADÉ : reportez-vous aux TERMES DE COUTURE. Pressez la couture vers la ceinture.

**COULISSE ET ÉLASTIQUE DU DOS**

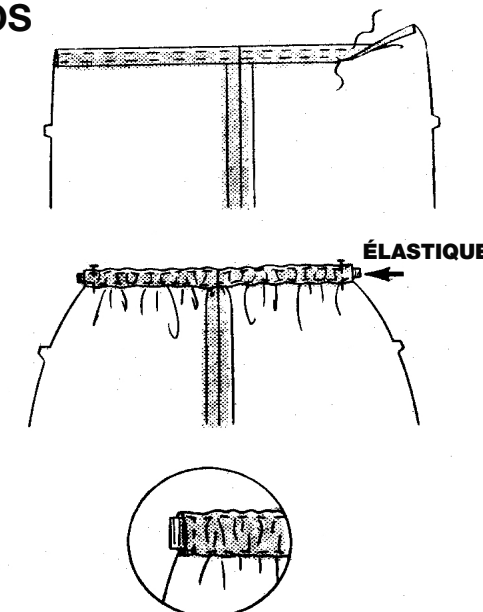
Pressez le bord supérieur du dos vers l'INTÉRIEUR sur la ligne de coulisse. Piquez près du bord de la pliure.

Piquez la coulisse sur le dos à 2 cm du bord de la pliure.

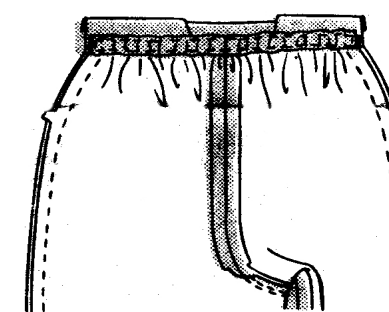
Coupez l'élastique en utilisant la pièce du patron ÉLASTIQUE DU DOS.

Enfilez l'élastique dans la coulisse. Épinglez sur les bords du côté.

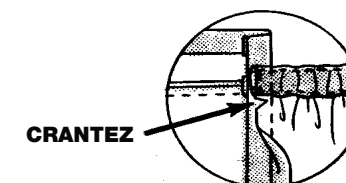
Piquez à travers les extrémités de la coulisse, en saisissant l'élastique.

**COUTURES LATÉRALES**

Piquez le dos et le devant sur les côtés, ayant le bord supérieur de la coulisse du dos sur la ligne de pliure de la ceinture devant.

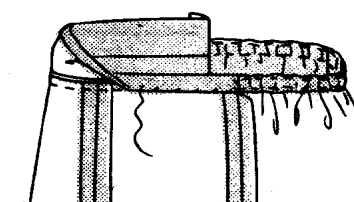


Crantez la valeur de couture sur le dos juste au-dessous de la coulisse. Pressez les valeurs de couture vers le devant au-dessus du cran et ouvrez au-dessous du cran.



Retournez la ceinture devant vers l'INTÉRIEUR sur la ligne de pliure.

Ourlez les bords du côté et inférieur de la ceinture par-dessus les coutures. Pressez.

**2. OURLETS**

Comme décrit pour le HAUT A, B ou C - 6. OURLET - MODÈLE A.

Pour former les plis, pliez les coutures latérales pour rejoindre les coutures intérieures de la jambe et pressez.