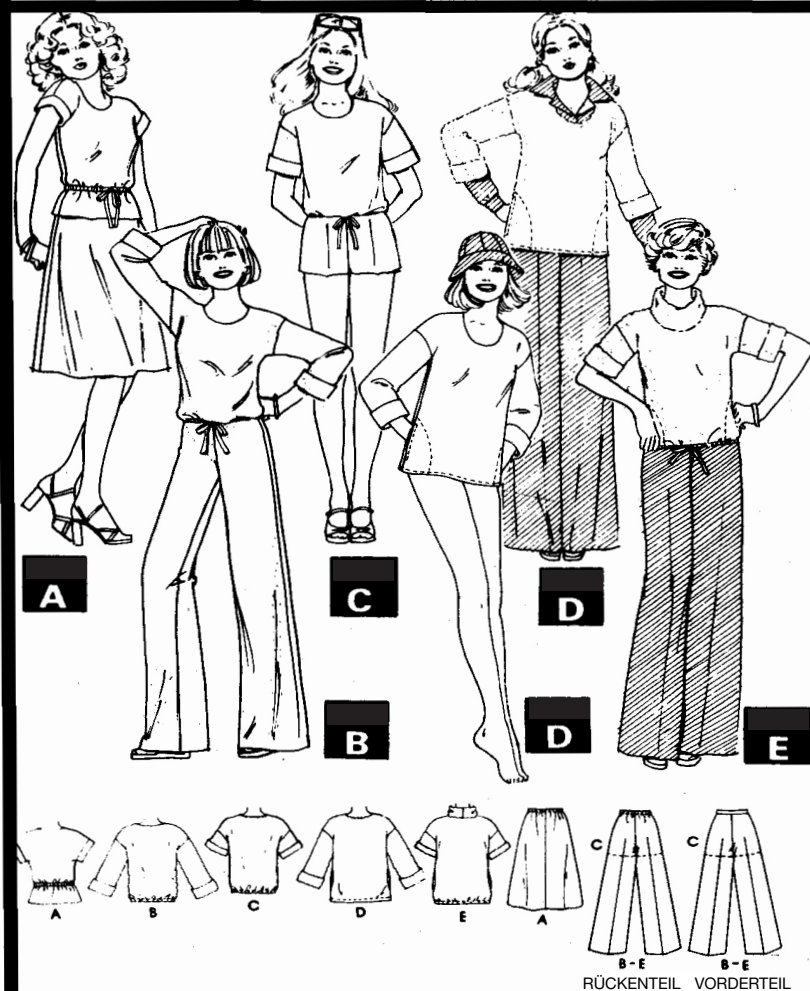
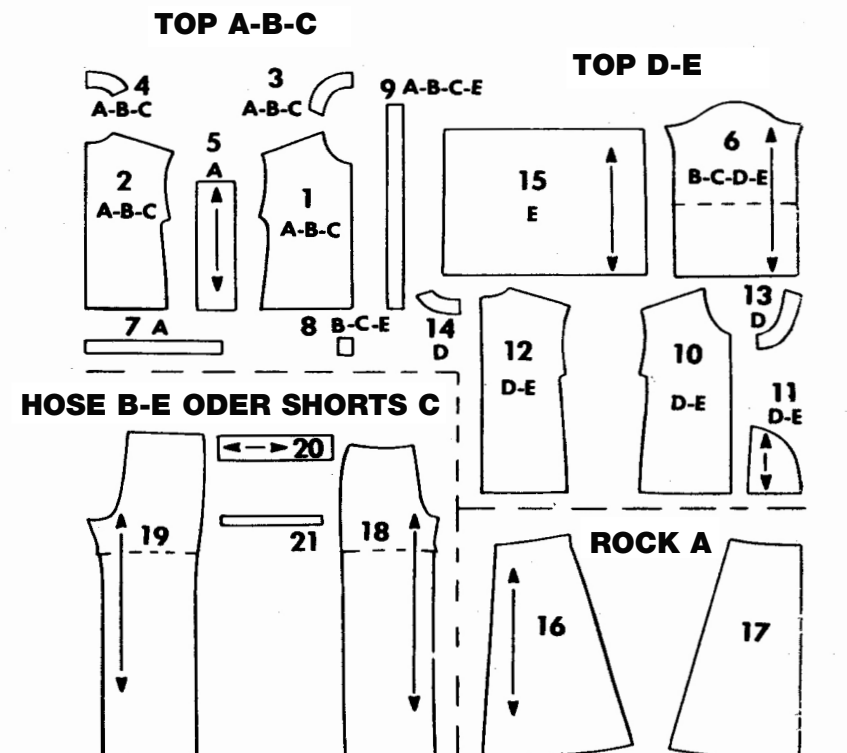


5589

CAREFREE SCHNITTMUSTER
McCALL'SMUSTERTEILE FÜR DAS VON IHNEN
GEWÄHLTE MODELL AUSWÄHLEN

21 SCHNITTTEILE



1. TOP-VORDERTEIL
2. TOP-RÜCKENTEIL
3. VORD. HALSAUSSCHNITTBSATZ
4. RÜCKW. HALSAUSSCHNITTBSATZ
5. ÄRMELBAND
6. ÄRMEL
7. TUNNEL
8. VORDERER BESATZ
9. KORDELZUG
10. TOP-VORDERTEIL
11. TASCH

12. TOP-RÜCKENTEIL
13. VORD. HALSAUSSCHNITTBSATZ
14. RÜCKW. HALSAUSSCHNITTBSATZ
15. KRAGEN
16. ROCKRÜCKENTEIL
17. ROCKVORDERTEIL
18. VORDERTEIL
19. RÜCKENTEIL
20. VORD. BUND
21. RÜCKW. GUMMIBAND

WIE MAN EIN CAREFREE McCALL'S MUSTER VERWENDET

STUDIEREN SIE DAS SCHNITTMUSTER

Wählen Sie die Stücke für MODELL aus, das Sie ausgewählt haben.

Überprüfen Sie die Markierungen - Nummer, Größe, Name und Modell - auf jedem Teil.

Verstehen Sie die Mustermarkierungen.

→ Fadenlauf: Auf den geraden Fadenlauf des Stoffes legen, in gleichmäßigem Abstand zur Webkante.

— Auf die Falte legen: Faltlinie: Auf die Falte des Stoffes legen.

— Schnittlinie: Für den Zuschnitt.

--- Nahtlinie: Zum Nähen.

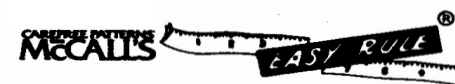
1.5 cm — Nahtzugabe: Der Abstand zwischen der Schnittlinie und Nahtlinien beträgt normalerweise 1.5 cm.

✦ ✧ Kerben und Kreise: Für passende Schnittmusterteile.

FALLS ERFORDERLICH ANPASSEN*

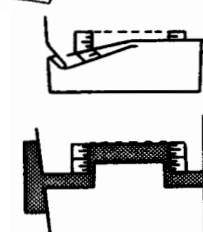
Ein Schnittmuster wird für bestimmte Körpermaße mit zusätzlicher Zugabe für Komfort und Stil angefertigt.

Passen Sie die Teile vor dem Auflegen auf den Stoff an. Die hintere Taille und die Länge des fertigen Kleidungsstücks können mit



Zum Kürzen: Falten Sie das Muster auf der Easy-Rule-Anleitung. Falten Sie die Falte um das erforderliche Maß. Kleben Sie fest.

Zum Verlängern: Schneiden Sie an den gestrichelten Linien der Easy-Rule-Anleitung aus. Falten Sie die erforderliche Menge. Über das Papier kleben.



BEACHTEN SIE DIE MASSE

Die Abkürzungen "mm" und "cm" sind die metrischen Entsprechungen für Zoll. Sie dienen der Bequemlichkeit derjenigen, die das metrische Maßsystem verwenden.

1/8" (3mm)	1/2" (1.3cm)	1" (2.5cm)
1/4" (6mm)	5/8" (1.5cm)	1 1/4" (3.1cm)
3/8" (1cm)	3/4" (2cm)	2" (5cm)

ZUSCHNEIDEPLAN

Schrumpfen von Stoffen, die nicht als vorgeschrumpft gekennzeichnet sind. Bügeln Sie.

Kreisen Sie das Zuschneideplan für Modell, Größe, Stoffbreite.

• Verwenden Sie das Zuschneideplan mit Strichrichtung für Stoffe mit einseitigem Muster, Strichrichtung oder Oberflächenschattierung.

• Verwenden Sie das Zuschneideplan ohne Strichrichtung für andere Stoffe.

Ordnen Sie den Stoff zum Schneiden wie auf dem Zuschneideplan gezeigt an:

• Doppelte Dicke - falten Sie den Stoff rechts auf rechts.

• Einzelne Dicke - legen Sie den Stoff mit der rechten Seite nach oben.

Legen Sie vor dem Schneiden alle Teile entsprechend dem Zuschneideplan auf den Stoff. Überlappen Sie die Ränder. Stecken.

SCHNEIDEN UND MARKIEREN

Schneiden Sie genau durch den Stoff und das Muster an der Schnittlinie. Schneiden Sie die Kerben nach außen.

Bevor Sie das Schnittmuster entfernen, übertragen Sie die Markierungen auf die linke Stoffseite. Eine Methode, die schnell und sicher auf den verschiedensten Stoffen angewendet werden kann, ist die Pm and Chai k Pencil Methode.*

Haben Sie Fragen zum Nähen? Schreiben Sie Meg Carter, The McCall Pattern Company, 230 Park Avenue, New York, New York 10017.

* Siehe McCall's Sewing Book für weitere Anpassungen und Markierungsinformationen.

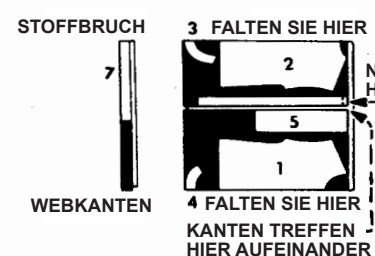
ZUSCHNEIDEPLÄNE

Der schwarze Bereich kennzeichnet den Stoff.

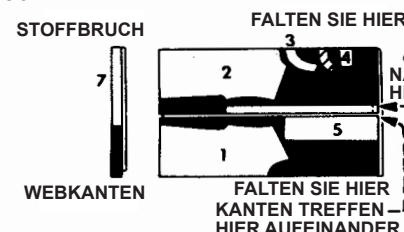
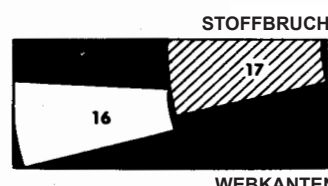
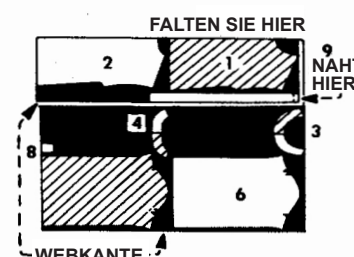
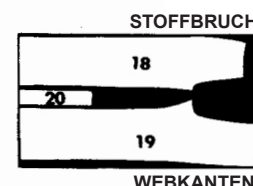
Die Schnittmusterteile werden mit der bedruckten Seite nach oben gelegt.

Die Schnittmusterteile werden mit der bedruckten Seite nach unten gelegt.

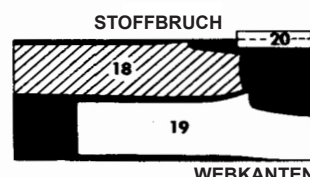
Schnittmusterteile, die ein zweites Mal zugeschnitten werden sollen.

A TOP
Teile 1 bis 5 ; 7, 9150 cm
stoff
mit strichrichtung
grösse petite

größen klein - mittelgroß - groß

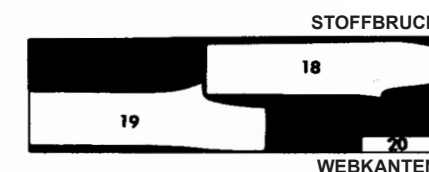
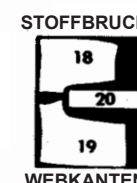
**A ROCK**
Teile 16, 17150 cm
stoff
mit strichrichtung
alle großen**B TOP**
Teile 1 bis 4 ; 6, 8, 9150 cm
stoff
mit strichrichtung
alle Größen**B-E HOSE**
Teile 18 bis 21150 cm
stoff
mit strichrichtung
größen petite - klein

größe mittelgroß

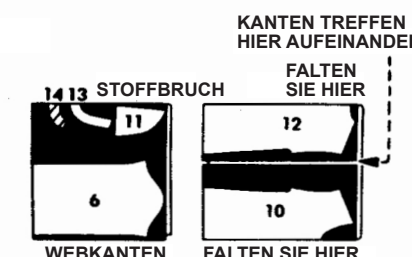
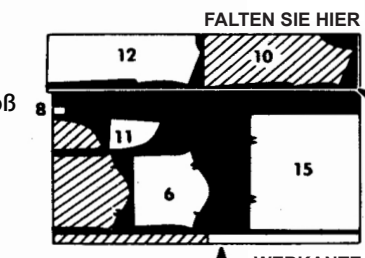


150 cm - FORTGESETZT

größe groß

**C TOP**
Teile 1 bis 4 ; 6, 8, 9150 cm
stoff
mit strichrichtung
alle großen**C SHORTS**
Teile 18 bis 21150 cm
stoff
mit strichrichtung
größen petite - klein

größen mittelgroß - groß

**D TOP**
Teile 6,10 bis 14150 cm
stoff
mit strichrichtung
alle großen**E TOP**
Teile 6,8 bis 12 ; 15150 cm
stoff
mit strichrichtung
größen petite - klein - mittelgroß

größe groß



TEIL 1

NÄHANLEITUNGEN

LESEN Sie die Anleitung für das von Ihnen angefertigte Modell, bevor Sie mit dem Nähen beginnen.

STUDIEREN Sie die Zeichnungen sorgfältig.

rechte
Stoffseitelinke
Stoffseite

Einlage



Futter

NÄHEN Sie genau an den auf dem Schnittmuster angegebenen Nahtlinien. So machen Sie eine Naht:

STECKEN Sie zwei Stoffteile rechts auf rechts zusammen, wobei die Kerben und Nahtlinien übereinstimmen. HEFTEN, falls gewünscht, von Hand oder mit der Maschine.

PASSEN Sie das Kleidungsstück AN, bevor Sie die Hauptnähte nähen.

NÄHEN Sie in Pfeilrichtung. Verwenden Sie 1.5 cm Nahtzugabe, sofern nicht anders angegeben.

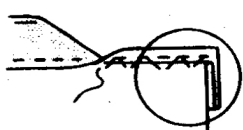
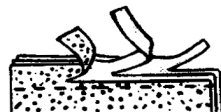
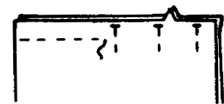
Sofern nicht anders angegeben, BÜGELN Sie die Nähte auf.

NÄHBEGRIFFE

ZUSCHNEIDEN: Schneiden Sie die Nahtzugaben in abgestuften Breiten und die Einlage dicht an der Naht zu.

UNTERSTREPPNAHT: Reihe von Maschinenstichen durch den Besatz und die Nahtzugaben nahe der Nahtlinie. Dadurch wird verhindert, dass der Besatz nach außen rollt.

UNSICHTBARER STICH: Für Säume verwendet. Wenden Sie den Saum zurück. Nehmen Sie einen Faden des Kleidungsstücks auf; dann nehmen Sie einen Faden des Saums diagonal darüber auf.



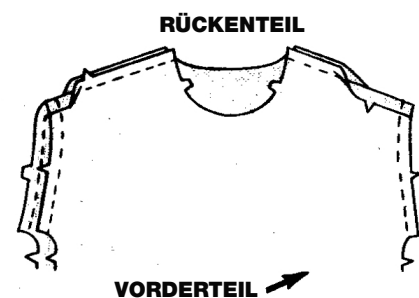
TOP

A-B-C

1. SCHULTERNÄHTE

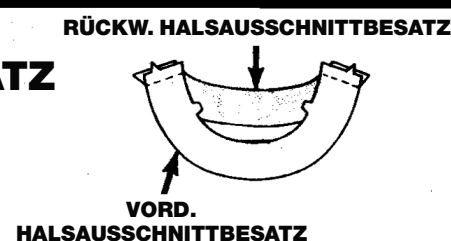
Nähen Sie das Vordere an den Schultern an das Rückenteil.

Nähen Sie 1.3 cm von der Schnittkante entfernt.



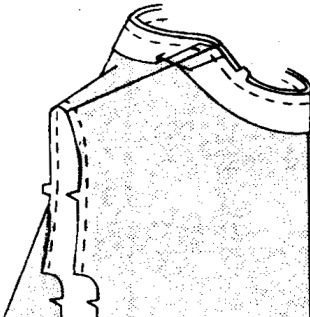
2. HALSAUSSCHNITTBESATZ

Nähen Sie den vord. Halsausschnittbesatz an den rückw. Halsausschnittbesatz.



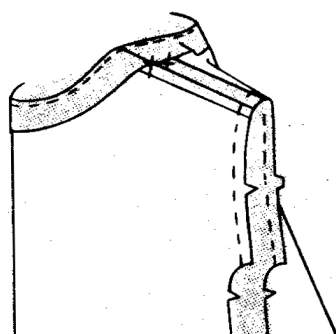
Stecken Sie den Besatz auf die Halskante, RECHTS AUF RECHTS, wobei Kerben und Schulternähte übereinstimmen. Nähen Sie.

SCHNEIDEN Sie die Nahtzugaben ZU: siehe NÄHBEGRIFFE. Schneiden Sie die Kurve ein.



Bügeln Sie den Besatz und die Nahtzugaben vom Halsausschnitt weg. STEPPEN Sie den Besatz UNTER: siehe NÄHBEGRIFFE.

Wenden Sie den Besatz auf die INNENSEITE. Bügeln Sie. Steppen Sie mit Kettelstichen an den Schulternähten.

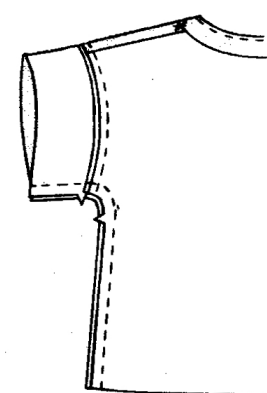
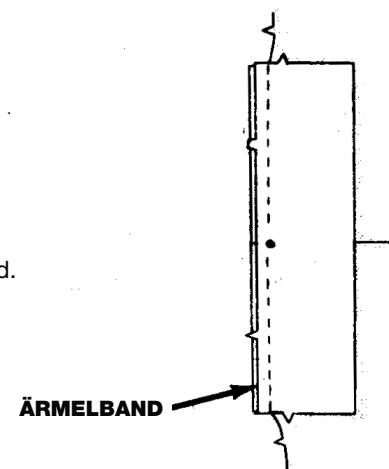


3. ÄRMELBÄNDER UND UNTERARMNÄHTE

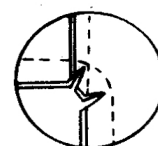
A

Stecken Sie das Ärmelband RECHTS AUF RECHTS auf den Armausschnitt, wobei die Kerben und der GROSSE Kreis an die Schulternähte übereinstimmen. Nähen Sie.

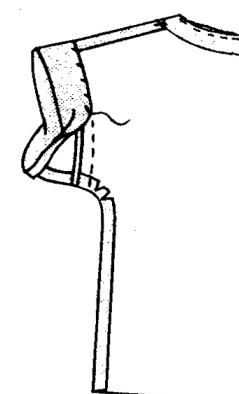
Bügeln Sie die Nahtzugaben zum Ärmelband.



Nähen Sie die Unterarmnähte des TOPS und des Ärmelbands zusammen, wobei die Armlochnähte übereinstimmen.



Um die Unterarmkurven zu verstärken, nähen Sie erneut über die erste Naht. Schneiden Sie die Unterarmkurven ein.



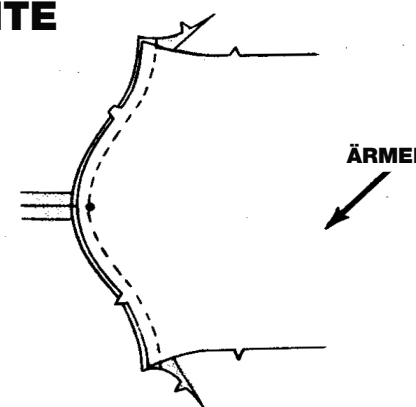
Bügeln Sie das Ärmelband an der Faltlinie nach INNEN. Schlagen Sie nach unten und säumen Sie die Kante über die Naht.

4. ÄRMEL UND UNTERARMNÄHTE

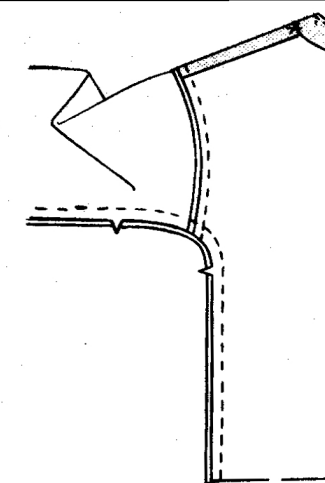
B-C

Stecken Sie den Ärmel RECHTS AUF RECHTS auf den Armausschnitt, wobei die Kerben und der GROSSE Kreis an die Schulternähte übereinstimmen. Nähen Sie.

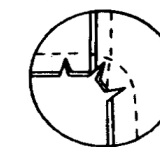
Bügeln Sie die Nahtzugaben zum Ärmel hin.



Nähen Sie die Unterarmnähte des TOPS und des Ärmels zusammen, wobei die Armlochnähte übereinstimmen.

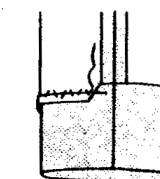


Um die Unterarmkurven zu verstärken, nähen Sie erneut über die erste Naht. Schneiden Sie die Unterarmkurven ein.



Drehen Sie den Ärmelsaum um. Bügeln Sie.

Nähen Sie den Saum fest.



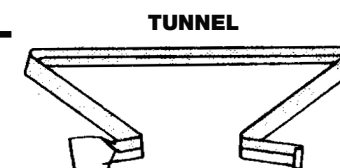
Für die Manschette die untere Kante des Ärmels hochschlagen und bügeln.



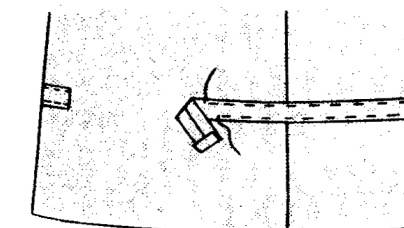
5. TUNNEL UND KORDELZUG-TUNNEL

A

Bügeln Sie unter 1 cm an den langen Kanten des Tunnels.



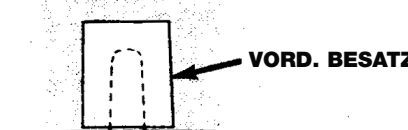
Stecken Sie den Tunnel MIT DEN RECHTEN SEITEN NACH OBEN zwischen den Tunnellinien auf das TOP. Nähen Sie den Tunnel dicht an den langen Kanten fest.



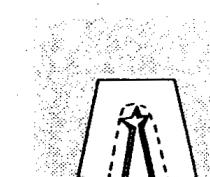
VORD. BESATZ UND TUNNEL

B-C

Stecken Sie den Besatz RECHTS AUF RECHTS auf die Oberkante des Vorderteils, wobei die Stepplinien übereinstimmen. Nähen Sie entlang den auf dem Muster angegebenen Nahtlinien.



Schneiden Sie entlang der durchgezogenen Linie bis zur Spitze. Schneiden Sie die Kurven ein.

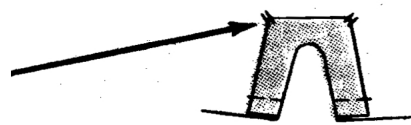


FORTGESETZT IN TEIL 2

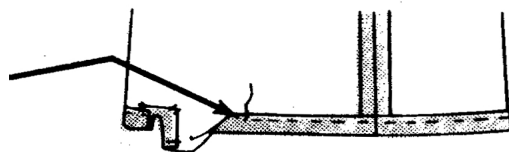
TEIL 2

Stecken Sie den Besatz nach INNEN.
Heften Sie die Unterkanten.

Heften Sie die oberen Ecken des Besatzes fest.



Bügeln Sie die untere Kante des TOPS an der Tunnellinie nach INNEN. Nähen Sie den 2 cm von der Faltkante entfernt fest.



KORDELZUG

Nähen Sie die Verbindungsnaht des Kordelzugs, falls erforderlich.

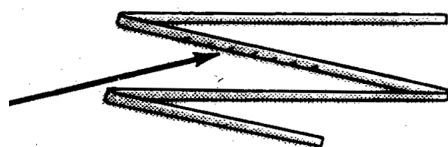
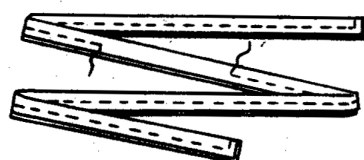
Falten Sie den Kordelzug an der Faltlinie RECHTS AUF RECHTS. Nähen Sie die Nahtkanten mit einer 1 cm-Naht, lassen Sie dabei eine Öffnung zum Wenden.

Schneiden Sie die Ecken diagonal ein. SCHNEIDEN Sie die Nahtzugaben ZU.

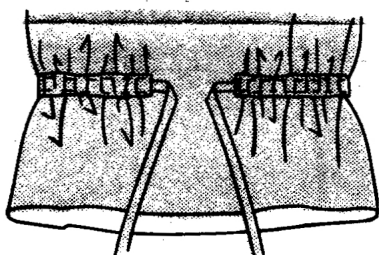
Wenden Sie den Kordelzug RECHTS AUSSEN. Säumen Sie die Öffnungskanten zusammen. Bügeln Sie.

Führen Sie den Kordelzug durch die Öffnungen in den Tunnel ein.

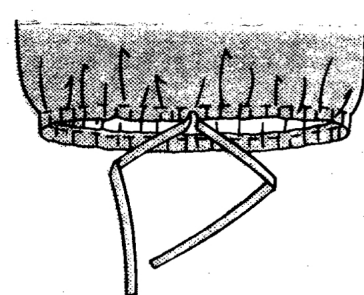
KORDELZUG



MODELL A



MODELL B ODER C

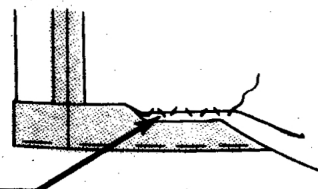


6. SAUM A

Saumlinie markieren. Wenden Sie den Saum entlang der Markierung nach oben. Von Hand heften. Schneiden Sie den Saum auf eine gleichmäßige Breite zu.

Versäubern Sie die Kante mit Stretch-Spitze, falls gewünscht.

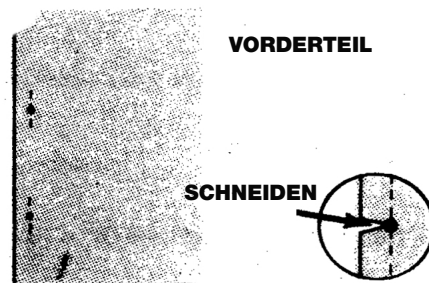
Nähen Sie den Saum fest.



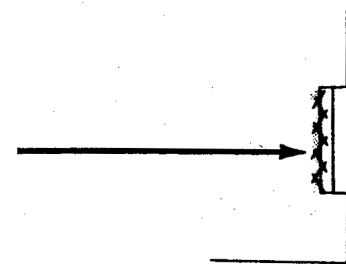
D-E

1. TASCHEN

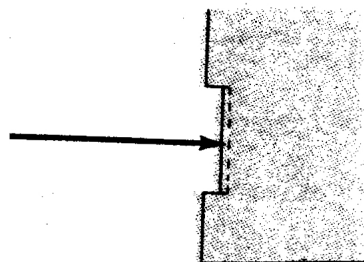
Verstärken Sie die Seitenkanten des Vorderteils, indem Sie auf jeder Seite der GROSSEN Kreise wie abgebildet auf die Nahtzinke nähen. Schneiden Sie zu den Kreisen ein, wie auf dem Schnittmuster angegeben.



Bügeln Sie die Seitenkanten des Vorderteils an der Nahtlinie nach INNEN. Steppen Sie mit Kettelstichen wie abgebildet auf dem Vorderteil.

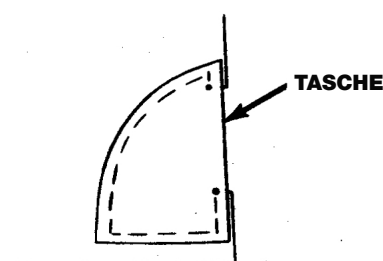


Steppen Sie das Vorderteil 6 mm von der Kante zwischen den Kerben ab.

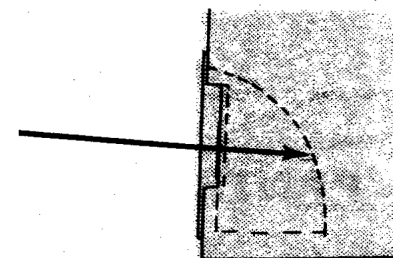


Stecken Sie die RECHTE Seite der Tasche auf die LINKE SEITE des Vorderteils, so dass die Kreise übereinstimmen und die Schnittkanten an der Seite gerade sind.

Heften Sie von Hand die Schnittkanten der Tasche auf das Vorderteil.



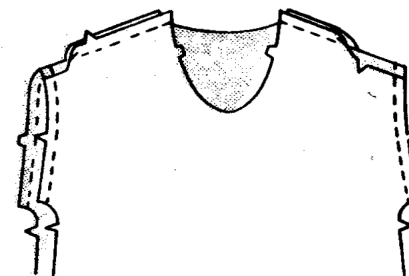
Steppen Sie das Vorderteil entlang der auf dem Schnittmuster angegebenen Linien ab, nähen Sie dabei durch die Taschen hindurch.



2. SCHULTERNÄHTE

Nähen Sie das Vorderteil an den Schultern an das Rückenteil.

Nähen Sie den Armausschnitt 1.3 cm von der Schnittkante entfernt.



3. HALSAUSSCHNITT-BESATZ D

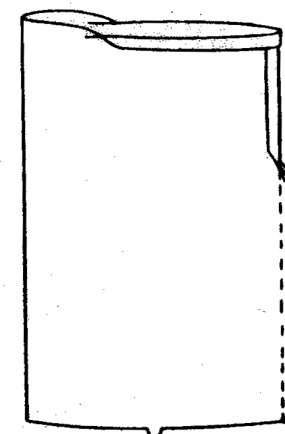
Wie bei TOP A, B ODER C beschrieben - 2 beschrieben. HALSAUSSCHNITT-BESATZ.

4. KRAGEN E

Nähen Sie das Vordere an den Schultern an das Rückenteil.

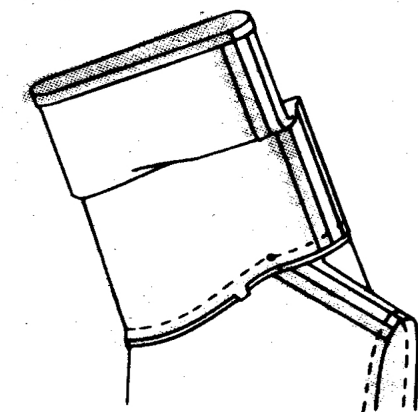
Nähen Sie 1.5 cm von der Schnittkante entfernt.

KRAGEN



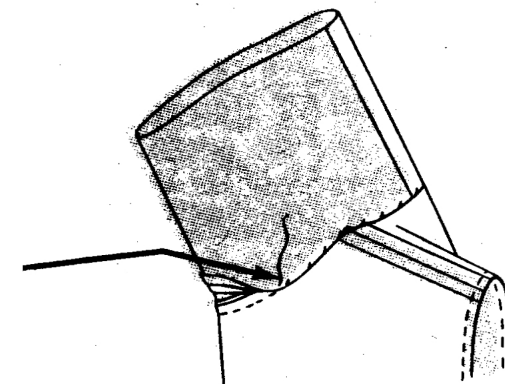
Stecken Sie den Kragen auf die Halskante, RECHTS AUF RECHTS, wobei die Kerben und die GROSSEN Kreise an den Schulternähten übereinstimmen. Nähen Sie.

SCHNEIDEN Sie die Nahtzugaben ZU. Bügeln Sie die Naht zum Kragen hin.



Falten Sie den Kragen auf die Faltlinie LINKS AUF LINKS. Bügeln Sie.

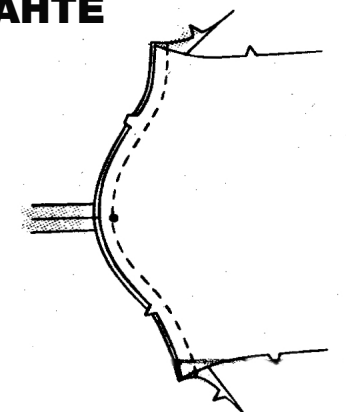
Säumen Sie die gebügelte Unterkante über die Naht.



5. ÄRMEL UND UNTERARMNÄHTE

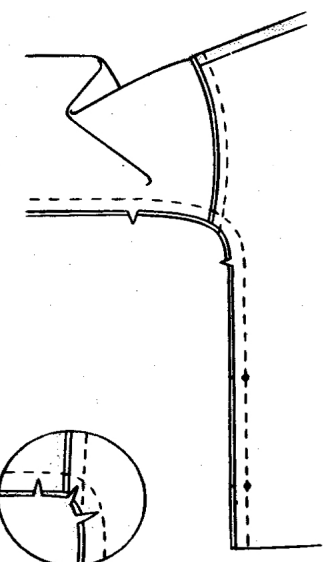
Stecken Sie den Ärmel RECHTS AUF RECHTS auf den Armausschnitt, wobei die Kerben und der GROSSE Kreis an die Schulternaht übereinstimmen. Nähen Sie.

Bügeln Sie die Nahtzugaben zum Ärmel hin.



ÄRMEL

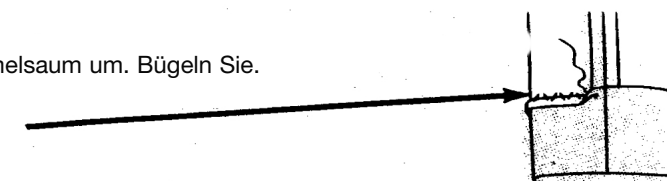
Nähen Sie die Unterarmnähte des TOPS und des Ärmels, wobei die Armausschnittnähte, Kerben und Kreise übereinstimmen und achten Sie darauf, dass Sie die Taschenöffnung zwischen den Kreisen nicht mitfassen.



Um die Unterarmkurven zu verstärken, nähen Sie erneut über die erste Naht. Schneiden Sie die Unterarmkurven ein.

Drehen Sie den Ärmelsaum um. Bügeln Sie.

Nähen Sie den Saum fest.



Für die Manschette die untere Kante des Ärmels hochschlagen und bügeln.



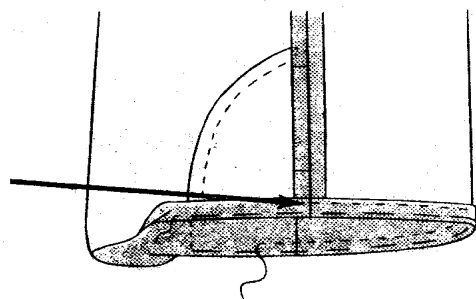
FORTGESETZT IN TEIL 3

TEIL 3

6. SAUM **D**

Schlagen Sie die untere Kante des Saums um.
Bügeln Sie.
Heften Sie von Hand fest.

Steppen Sie 2 cm von der Unterkante entfernt ab.



7. BESATZ, TUNNEL UND KORDELZUG **E**

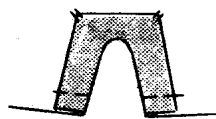
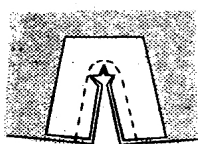
VORDERER BESATZ

Stecken Sie den vord. Besatz RECHTS AUF RECHTS auf die Unterkante des Vorderteils, wobei die Stepplinien übereinstimmen. Nähen Sie entlang den auf dem Muster angegebenen Nahtlinien.

Schneiden Sie entlang der durchgezogenen Linie bis zur Spitze. Schneiden Sie die Kurven ein.

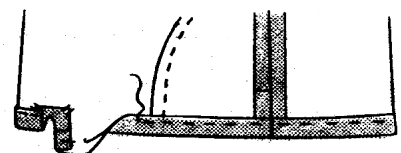
Bügeln Sie den Besatz nach INNEN. Heften Sie die Unterkanten.

Heften Sie die oberen Ecken des Besatzes fest.



TUNNEL

Bügeln Sie die untere Kante des TOPS an der Tunnellinie nach INNEN. Nähen Sie 2 cm von der Faltkante fest.



KORDELZUG

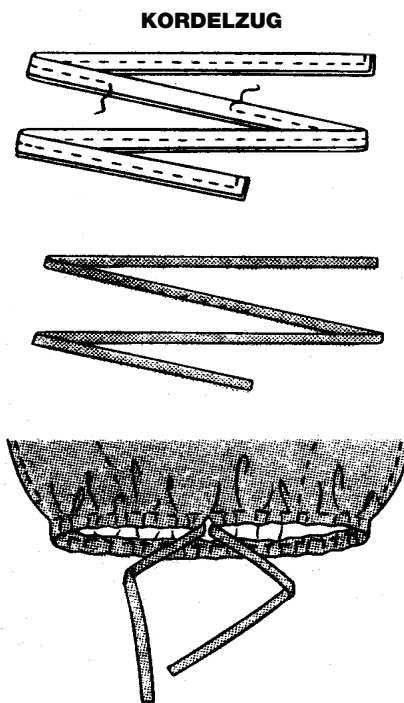
Nähen Sie die Verbindungsnaht des Kordelzugs, falls erforderlich.

Falten Sie den Kordelzug an der Faltlinie RECHTS AUF RECHTS. Nähen Sie die Nahtkanten mit einer 1 cm-Naht, lassen Sie dabei eine Öffnung zum Wenden.

Schneiden Sie die Ecken diagonal ein. SCHNEIDEN Sie die Nahtzugaben ZURÜCK.

Wenden Sie den Kordelzug RECHTS AUSSEN. Säumen Sie die Öffnungskanten zusammen. Bügeln Sie.

Führen Sie den Kordelzug durch die Öffnungen in den Tunnel ein.

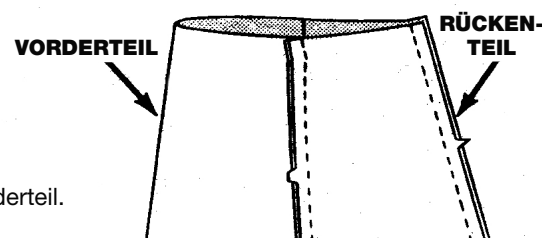


ROCK **A**

1. NÄHTE

Nähen Sie die hintere Mittelnäht im Rückenteil.

Nähen Sie das Rückenteil an den Seiten an das Vorderteil.



2. TUNNEL UND GUMMIBAND

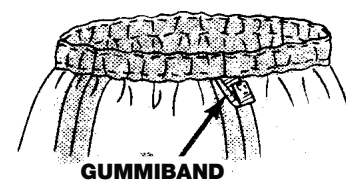
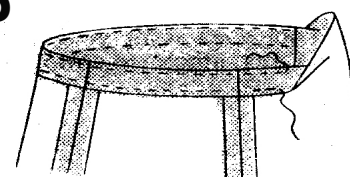
Bügeln Sie die obere Kante an der Tunnellinie nach INNEN. Nähen Sie dicht an der Faltkante.

Nähen Sie den Tunnel an den Rock 2 cm von der Faltkante, lassen Sie dabei eine Öffnung zum Einsetzen des Gummibandes.

Schneiden Sie das Gummiband auf eine bequeme Tailenweite plus 1. 3 cm zu.

Führen Sie das Gummiband durch den Tunnel ein. Lappen Sie die Enden 1.3 cm und nähen Sie zusammen.

Nähen Sie die Öffnung in den Tunnel.



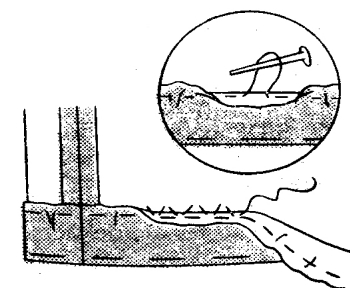
3. SAUM

Saumlinie markieren. Wenden Sie den Saum entlang der Markierung nach oben. Von Hand heften. Schneiden Sie den Saum auf eine gleichmäßige Breite zu.

Heften Sie mit der Maschine 6 mm von der Schnittkante entfernt. Ziehen Sie den Unterfaden hoch, um die Fülle zu erhöhen. Bügeln Sie.

Versäubern Sie die Schnittkante mit Stretch-Spitze, falls gewünscht.

Nähen Sie den Saum fest.



HOSE **B E** SHORTS **C**

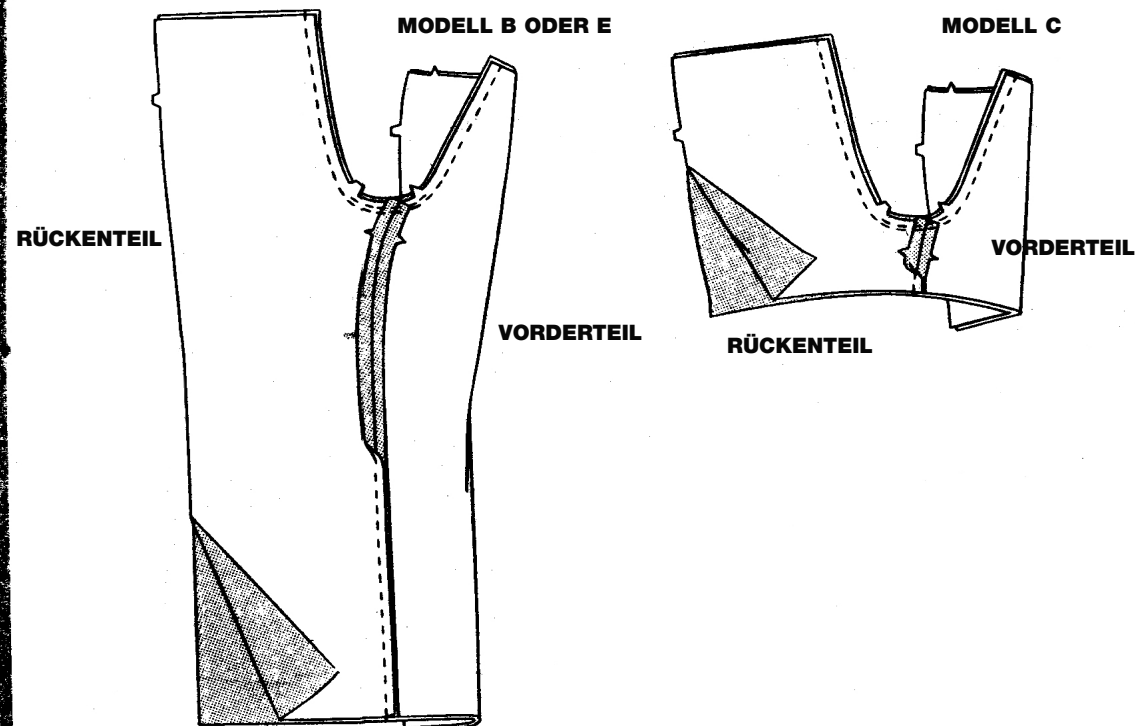
1. VORDER- UND RÜCKENTEIL

INNENBEIN UND MITTELNÄHTE

Nähen Sie an den INNEREN Beinkanten das Vorderteil an das Rückenteil.

Nähen Sie die Mittelnäht, wobei die Innenbeinnähte übereinstimmen.

Um die Kurve zu verstärken, nähen Sie zwischen den Kerben noch einmal knapp innerhalb der vorherigen Naht. Schneiden Sie die Nahtzugaben bis auf 1 cm zwischen den Kerben zu.

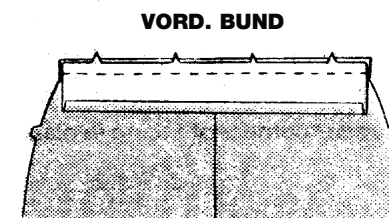


VORD. BUND

Bügeln Sie unter 1.5 cm an der langen NICHT EINGEKERBTEN Kante des vord. Bunds.

Stecken Sie den Bund auf das Vorderteil, RECHTS AUF RECHTS, wobei die Kerben übereinstimmen. Nähen Sie, halten Sie dabei das Vorderteil zwischen den Kerben ein.

SCHNEIDEN Sie die Nahtzugaben ZURÜCK: siehe NÄHBEGRIFFE. Bügeln Sie die Naht zum Bund hin.



RÜCKW. TUNNEL UND GUMMIBAND

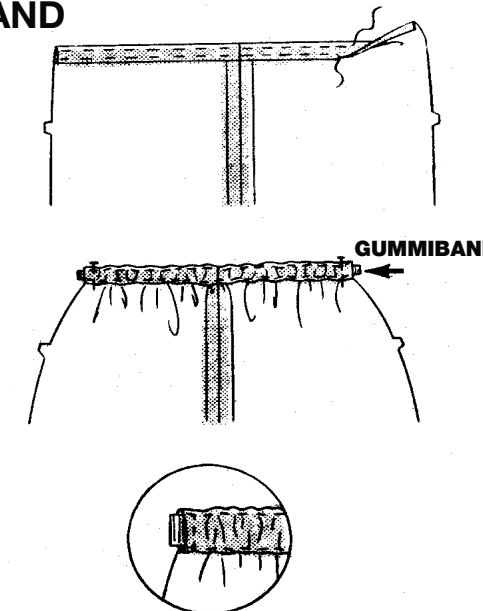
Bügeln Sie die Oberkante des Rückenteils an der Tunnellinie nach INNEN. Nähen Sie dicht an der Faltkante.

Nähen Sie den Tunnel an das Rückenteil 2 cm von der Faltkante.

Schneiden Sie das Gummiband mit dem Schnittmuster RÜCKW. GUMMIBAND zu.

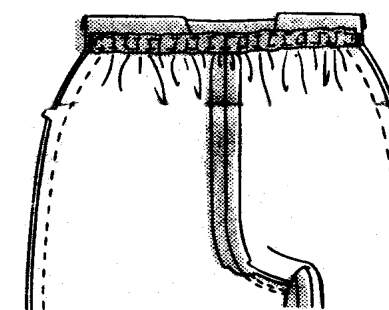
Führen Sie das Gummiband durch den Tunnel ein. Stecken Sie an den Seitenkanten.

Nähen Sie quer zu den Enden des Tunnels, wobei Sie das Gummiband einfassen lassen.

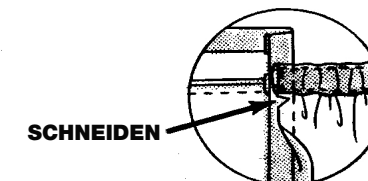


SEITENNÄHTE

Nähen Sie das Rückenteil an den Seiten auf das Vorderteil, wobei die Oberkante des rückw. Tunnels an der Faltlinie des vorderen Bunds anliegt.

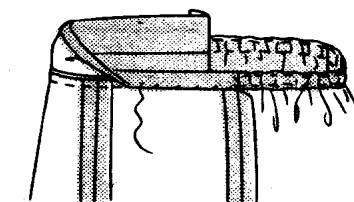


Schneiden Sie die Nahtzugabe am Rückenteil genau unterhalb des Tunnels ein. Bügeln Sie die Nahtzugaben zum Vorderteil oberhalb des Einschnittes und öffnen Sie unterhalb des Einschnittes.



Wenden Sie den vorderen Bund an der Faltlinie nach INNEN.

Säumen Sie die Seiten- und Unterkanten des vord. Bunds über die Nähte. Bügeln Sie.



2. SÄUME

Genauso wie bei TOP A, B ODER C - 6. SAUM - MODELL A.

Zur Faltenbildung die Seitennähte so falten, dass sie auf die Innenbeinnähte treffen, und bügeln.