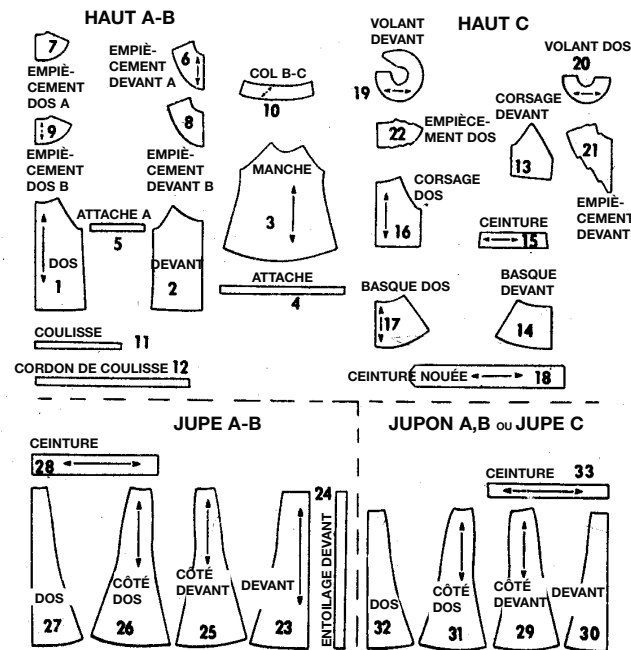


5280

PATRON CAREFREE DE
McCALL'SCHOISISSEZ LES PIÈCES DU PATRON
POUR LE MODÈLE QUE VOUS AVEZ CHOISI

33 PIÈCES DU PATRON



MODÈLE A - UTILISEZ LES PIÈCES 1 à 7, 11, 12, 23 à 33
MODÈLE B - UTILISEZ LES PIÈCES 1 à 4, 8 à 12, 23 à 33
MODÈLE C - UTILISEZ LES PIÈCES 3, 4, 10, 13 à 22, 29 à 33

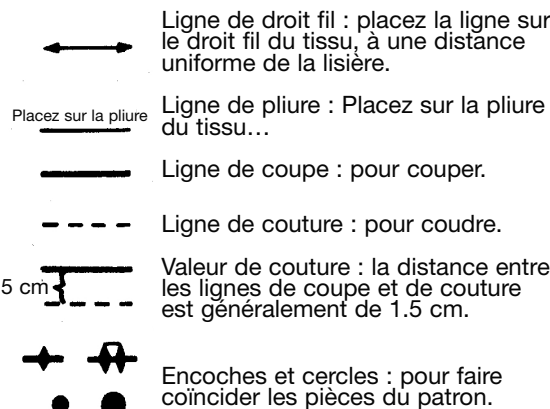
COMMENT UTILISER UN PATRON CAREFREE DE McCALL'S

ÉTUDIEZ LE PATRON

Choisissez les pièces pour le MODÈLE choisi.

Vérifiez les marques d'identification - numéro, taille, nom et modèle - sur chaque pièce.

Comprenez les marques du patron.



AJUSTEZ SI NÉCESSAIRE*

Un patron est fait pour ajuster les mesures spécifiques du corps, avec de l'ampleur supplémentaire pour le confort et le style.

Ajustez les pièces avant de les placer sur le tissu. La taille du dos et les longueurs du vêtement fini peuvent être ajustées en utilisant le Guide facile de McCall's.

Pour raccourcir : pliez le patron sur le Guide facile. Pliez le pli la quantité nécessaire. Adhère en place.

Pour allonger : coupez sur les lignes pointillées du Guide facile. Étendez la quantité nécessaire. Adhère par-dessus le papier.

NOTEZ LES MESURES

Les abréviations « mm » et « cm » donnent l'équivalent de la mesure métrique. Ceux-ci sont fournis pour la convenance de ceux qui utilisent le système métrique.

1/8" (3mm)	1/2" (1,3cm)	1" (2,5cm)
1/4" (6mm)	5/8" (1,5cm)	1 1/4" (3,1cm)
3/8" (1cm)	3/4" (2cm)	2" (5cm)

PLANS POUR COUPER

Rétrécissez le tissu qui n'est pas étiqueté prérétréci. Pressez.

Entourez le plan de coupe pour le Modèle, la Taille et la Largeur du tissu.

• Utilisez le plan de coupe Avec sens pour les tissus à motif ayant un sens, avec sens, avec poil ou à surface nuancée.

• Utilisez le plan de coupe Sans sens pour d'autres tissus.

Disposez le tissu pour couper comme illustré sur le plan de coupe :

• Épaisseur double - pliez le tissu endroit contre endroit.

• Épaisseur simple - placez le tissu ayant l'endroit vers le haut.

Avant de couper, placez toutes les pièces sur le tissu selon votre plan de coupe. Superposez les marges. Épinglez.

COUPEZ ET MARQUEZ

Coupez exactement à travers le tissu et le patron sur la ligne de coupe. Coupez les encoches vers l'extérieur.

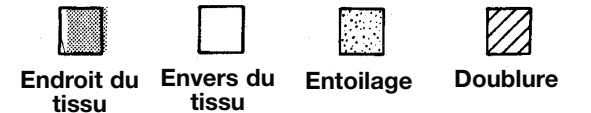
Avant d'enlever le patron, reportez les marques sur l'envers du tissu. Une façon de le faire rapidement et avec sécurité sur la plupart des tissus est la méthode aux Épingles et crayon craie.*

Des questions sur la couture ? Écrivez Meg Carter, The McCall Pattern Company, 230 Park Avenue, New York, New York 10017.

*Reportez-vous au Livre de couture McCALL'S pour d'autres ajustements et information de marquage.

INSTRUCTIONS DE COUTURE

LISEZ les instructions pour le modèle que vous allez réaliser avant de commencer à coudre. REGARDEZ soigneusement les illustrations.



COUSEZ exactement sur les lignes de couture indiquées sur le patron. Pour faire une couture :

ÉPINGLEZ deux pièces de tissu, endroit contre endroit, en faisant coïncider les encoches et les lignes de couture. BÂTISSEZ, si vous désirez, à la main ou à la machine.

AJUSTEZ le vêtement avant de piquer les coutures principales.

PIQUEZ dans le sens des flèches. Utilisez un rentré de 1.5 cm sauf indiqué différemment.

PRESSEZ les coutures ouvertes sauf indiqué différemment.

TERMES DE COUTURE

COUPEZ EN DÉGRADÉ : coupez les valeurs de couture en dégradé et l'entoilage près de la piqure.

SOUS-PIQUER : rangée de piqure à la machine à travers la parementure et les valeurs de couture près de la ligne de couture. Empêche que la parementure s'enroule vers l'extérieur.

POINTS INVISIBLE : utilisé pour ourler. Retournez l'ourlet. Prenez un fil sur le vêtement ; puis prenez un fil sur l'ourlet en diagonale.

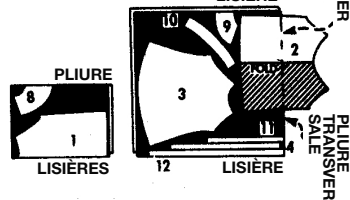
PLANS DE COUPE

- La zone noire montre le tissu.
 Pièces du patron à être placées avec le côté imprimé vers le bas.
 Pièces du patron à être placées avec le côté imprimé vers le haut.
 Pièces du patron à couper une deuxième fois.

B HAUT

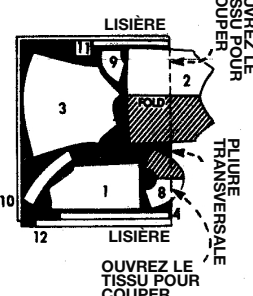
90 cm TISSU
SANS SENS

TOUTES LES TAILLES

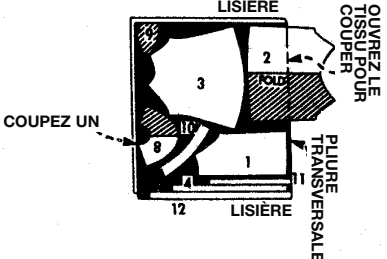


115 cm TISSU
SANS SENS

TAILLES 8-10-12



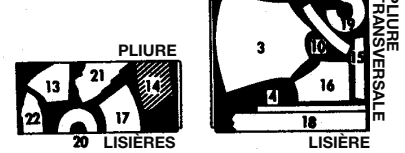
TAILLES 14-16



C HAUT

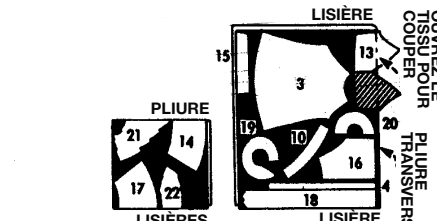
90 cm TISSU
SANS SENS

TOUTES LES TAILLES

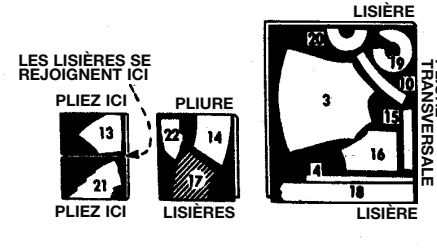


115 cm TISSU
SANS SENS

TAILLES 8-10-12



TAILLES 14-16



A ou B JUPE

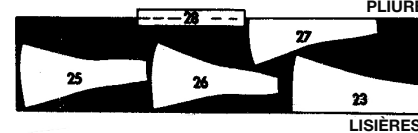
90 cm TISSU
SANS SENS

TOUTES LES TAILLES

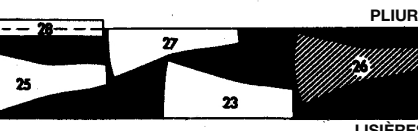


115 cm TISSU AVEC SENS

TAILLES 8-10

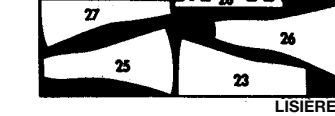


TAILLES 12-14-16

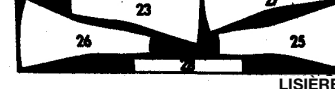


115 cm TISSU SANS SENS

TAILLES 8-10-12

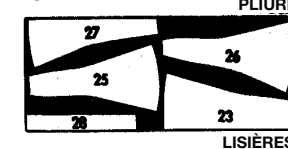


TAILLES 14-16



137 cm TISSU SANS SENS

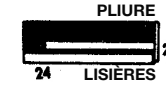
TOUTES LES TAILLES



ENTOILAGE

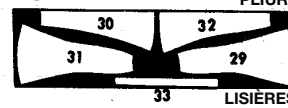
53 cm, 56 cm, 64 cm TISSU

TOUTES LES TAILLES



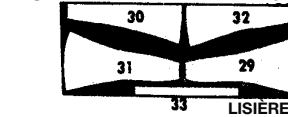
A ou B JUPON

90 cm TISSU SANS SENS
TOUTES LES TAILLES



115 cm TISSU SANS SENS

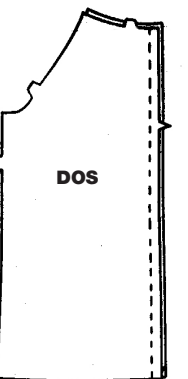
TOUTES LES TAILLES



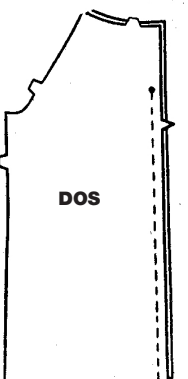
HAUT A B

1. COUTURES ET FRONCER

Pour le MODÈLE A, piquez la couture du milieu dos.



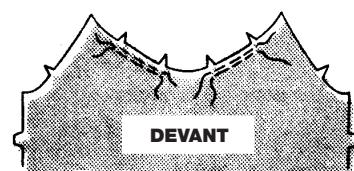
Pour le MODÈLE B, piquez la couture du milieu dos depuis le bord inférieur jusqu'au cercle.



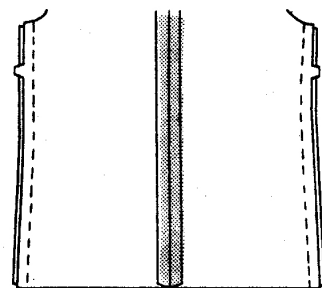
SUITE DE L'AUTRE CÔTÉ

PARTIE 1

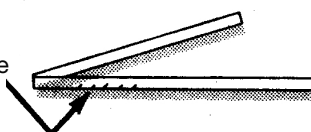
Frontez le bord supérieur du devant en bâtissant à la machine le long des lignes indiquées sur le patron.



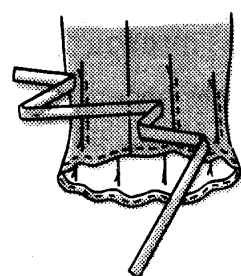
Piquez le dos et le devant sur les côtés.



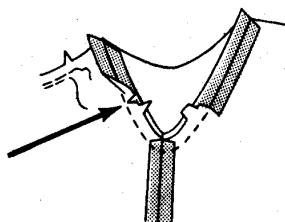
Retournez l'attache à l'ENDROIT. Cousez les bords de l'ouverture ensemble aux points coulés. Pressez.



Sur l'ENDROIT, épinglez l'attache sur la manche sur les positions indiquées sur le patron. Piquez, comme illustré.



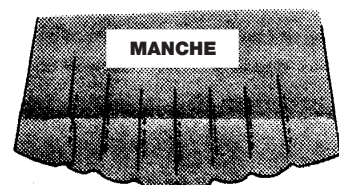
ENDROIT CONTRE ENDROIT, épinglez la manche sur le bord de l'emmanchure du devant et dos, en faisant coïncider les encoches et les coutures de dessous de bras. Piquez.



Crantez le devant et le dos juste au-dessus des encoches, comme illustré. Pressez la couture ouverte au-dessus des crans. Retournez la couture vers la manche au-dessous des crans.

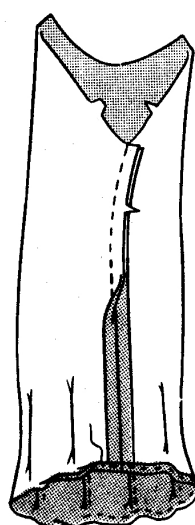
2. MANCHES

Pour former les plis sur l'ENDROIT, pliez sur les lignes continues et piquez sur les lignes pointillées indiquées sur le patron. Pressez les plis vers le dos, comme illustré.



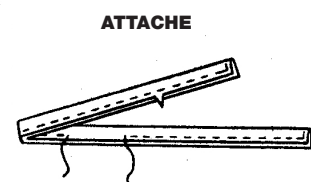
Piquez la couture de manche.

Faites un OURLET ÉTROIT sur le bord inférieur de la manche, en prenant une valeur de couture de 1 cm.



Pliez l'attache sur la ligne de pliure, ENDROIT CONTRE ENDROIT. Piquez, en prenant une couture de 6 mm et en laissant une ouverture pour retourner.

Biaisez les coins. Coupez les valeurs de couture en DÉGRADÉ : reportez-vous aux TERMES DE COUTURE.



3. EMPIÈCEMENT ET RUCHES

EMPIÈCEMENT

Pliez l'attache sur la ligne de pliure, ENDROIT CONTRE ENDROIT. Piquez, en prenant une couture de 6 mm, en laissant libre l'extrémité la plus proche de l'encoche.

Biaisez les coins. Coupez les valeurs de couture en DÉGRADÉ.

Retournez à l'ENDROIT. Pressez.

Sur l'ENDROIT, bâtissez l'attache sur l'empiècement devant sur les positions indiquées sur le patron, ayant la couture de l'attache vers le bord inférieur.

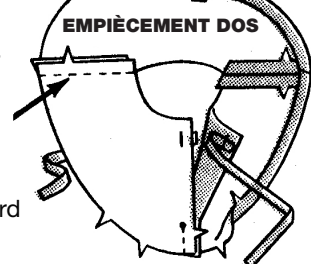
Piquez la couture du milieu devant dans l'empiècement devant, depuis le bord inférieur jusqu'au petit cercle.

Piquez l'empiècement devant et l'empiècement dos sur les épaules.

Rentrez au fer 1.5 cm sur le bord inférieur de l'empiècement.

ATTACHE

EMPIÈCEMENT DEVANT



PAREMENTURE D'EMPIÈCEMENT

Piquez la couture du milieu devant de la parementure d'empiècement devant, depuis le bord inférieur jusqu'au petit cercle.

Piquez la parementure d'empiècement devant et la parementure d'empiècement dos sur les épaules.

Rentrez au fer 1.5 cm sur le bord inférieur de la parementure.

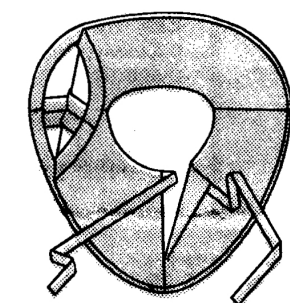
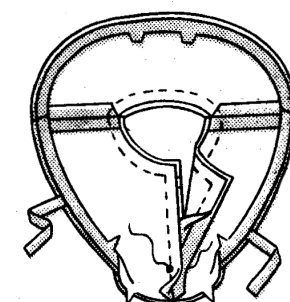
Épinglez la parementure sur l'empiècement, ENDROIT CONTRE ENDROIT, en faisant coïncider les coutures et les milieux. Piquez les bords de l'encolure et du devant, en arrêtant la piqure au cercle.

Biaisez les coins. Coupez les valeurs de couture en DÉGRADÉ.

Retournez la parementure vers l'INTERIEUR. Pressez.

PAREMENTURE D'EMPIÈCEMENT DOS

PAREMENTURE D'EMPIÈCEMENT DEVANT

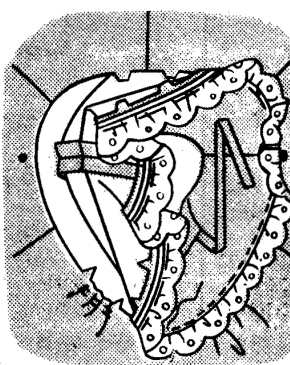


RUCHES

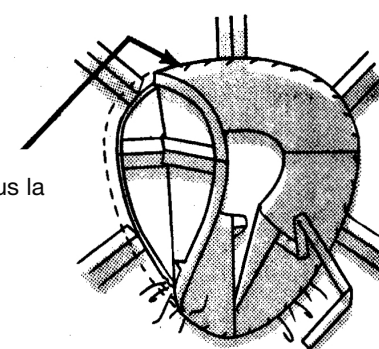
Épinglez le bord inférieur de l'empiècement par-dessus le bord bordé des ruches, ayant l'ENDROIT VERS LE HAUT, en rentrant et en superposant une extrémité par-dessus l'autre sur une couture d'épaule. Bâtissez à la main.

PIQUEZ L'EMPIÈCEMENT SUR LE HAUT

Superposez et épinglez l'empiècement sur le HAUT, AYANT L'ENDROIT VERS LE HAUT, en faisant coïncider les coutures d'épaule avec les cercles de la manche, les encoches et les milieux, en maintenant la parementure libre. Tirez sur le fil de fronces pour ajuster. Bâtissez. Surpiquez l'empiècement près du bord.



Ourlez le bord de la parementure par-dessus la couture.

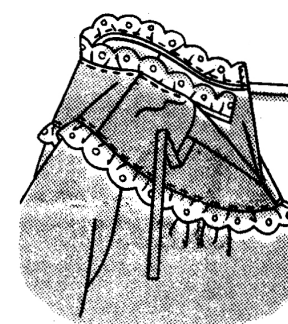


RUCHES

Coupez une longueur des ruches de la mesure du bord de l'encolure, plus 2.5 cm.

Faites un OURLET ÉTROIT sur chaque extrémité des ruches, en prenant des valeurs de couture de 1.3 cm.

Ayant l'ENDROITS VERS LE HAUT, épinglez le bord de l'encolure par-dessus le bord bordé des ruches, ayant les extrémités au même niveau que les bords du devant. Surpiquez près du bord de l'encolure.



EMPIÈCEMENT, FERMETURE 4. À GLISSIÈRE ET COL

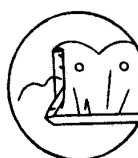
EMPIÈCEMENT

Piquez l'empiècement devant et l'empiècement dos sur les épaules.

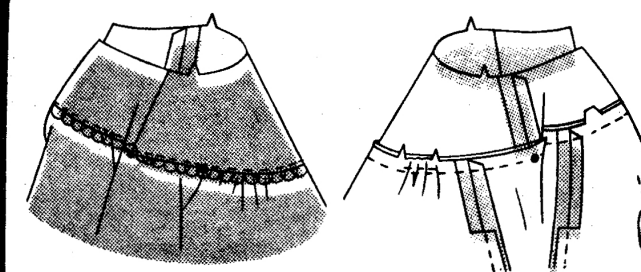
Rentrez au fer 1.5 cm sur le bord inférieur de l'empiècement.

Épinglez le bord inférieur de l'empiècement par-dessus le bord rectiligne du galon, ayant l'ENDROIT VERS LE HAUT. Bâtissez à la main.

RUCHES



Superposez et épinglez l'empiècement sur le HAUT, ayant l'ENDROIT VERS LE HAUT, en faisant coïncider les coutures d'épaule avec les cercles de la manche, les encoches et les milieux. Tirez sur le fil de fronces pour ajuster. Bâtissez. Surpiquez l'empiècement près du bord.



FERMETURE À GLISSIÈRE

Bâtissez à la machine les bords de l'ouverture du dos ensemble au-dessus du cercle.

Sur l'ENVERS, centrez la fermeture vers le bas par-dessus la couture avec la tirette à 2.5 cm du bord supérieur. Bâtissez à la main.

Nähen Sie auf der AUSSENSEITE mit einem Reißverschluss. Sur l'ENDROIT, piquez à 6 mm de la couture avec un pied à fermeture. Enlevez le bâti. erschlussfuß 6 mm von der Naht entfernt. Entfernen Sie die Heftung.

COL

Rentrez au fer 1.5 cm sur le bord à ENCOCHE de la parementure de col.

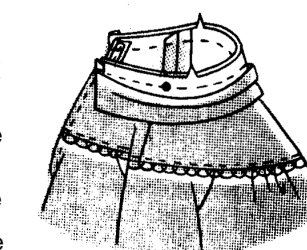
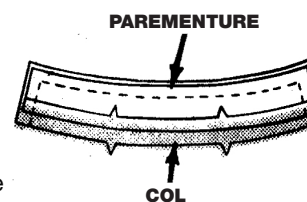
Piquez la parementure de col sur le col le long des bords SANS ENCOCHE, ENDROIT CONTRE ENDROIT.

Biaisez les coins. Coupez les valeurs de couture en DÉGRADÉ. Crantez la courbe.

Retournez à l'ENDROIT. Pressez.

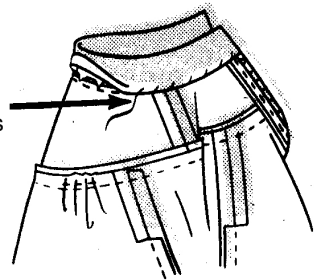
Épinglez le col sur le bord de l'encolure, ENDROIT CONTRE ENDROIT, en faisant coïncider les encoches, les cercles du col avec les coutures d'épaule et les bords du dos. Piquez.

Coupez les valeurs de couture en DÉGRADÉ. Crantez la courbe. Pressez les valeurs de couture vers le col.

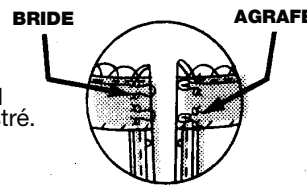
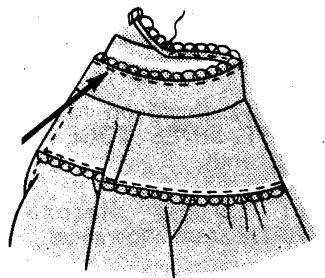


SUITE DE LA PARTIE 2

Ourlez le bord de la parementure de col par-dessus la couture.



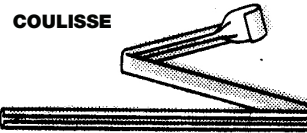
Épinglez le bord supérieur du col par-dessus le bord rectiligne du galon, ayant l'ENDROIT VERS LE HAUT, en rentrant les extrémités. Surpiquez le col près du bord.



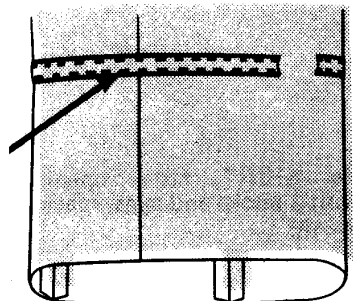
Fermez les bords du dos du col avec deux agrafes, comme illustré.

5. COULISSE ET CORDON DE COULISSE

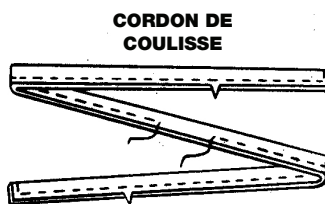
Rentrez au fer 1.5 cm sur les extrémités de la coulisse.



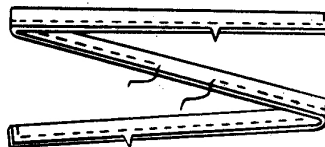
Rentrez au fer 6 mm sur les longs bords de la coulisse.



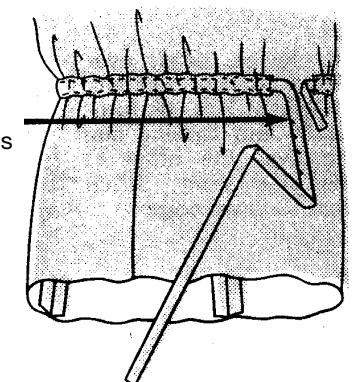
Épinglez la coulisse sur le HAUT, ayant l'ENDROIT VERS LE HAUT, en centrant entre les lignes indiquées sur le patron. Piquez près des longs bords.



Piez le cordon de coulisse sur la ligne de pliure, ENDROIT CONTRE ENDROIT. Piquez en prenant une couture de 6 mm, en laissant une ouverture pour retourner.



Biaisez les coins.



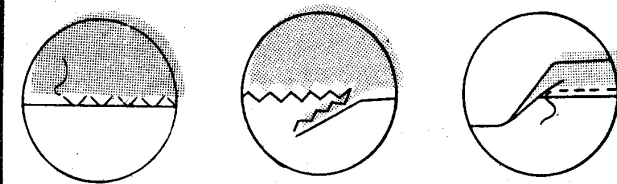
Retournez le cordon de coulisse à l'ENDROIT. Cousez ensemble les bords de l'ouverture aux points coulés. Pressez.

Insérez le cordon de coulisse dans la coulisse.

6. OURLET

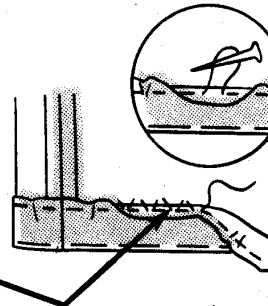
Marquez la ligne d'ourlet. Relevez un ourlet le long de la marque. Bâissez à la main. Coupez l'ourlet à une largeur uniforme.

Finissez le bord non fini au point zigzag, en coupant en zigzag ou en rentrant 6 mm et piquez le bord.



Bâissez à la machine à 6 mm du bord non fini. Tirez sur le fil pour répartir l'ampleur. Pressez.

Ourlez en place.



HAUT C

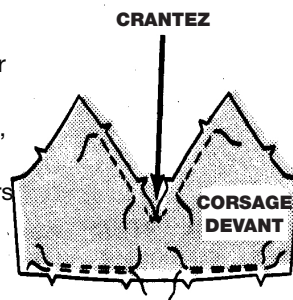
1. DEVANT

CORSAGE DEVANT

Renforcez le corsage devant sur le coin intérieur en piquant le long de la ligne de couture sur les deux côtés du milieu devant, comme illustré.

Crantez la valeur de couture vers le bord du devant du corsage devant, faites une rangée de bâti à la machine le long de la ligne de couture entre les encoches.

Pour froncer le devant, bâissez à la machine le long des lignes indiquées sur le patron.



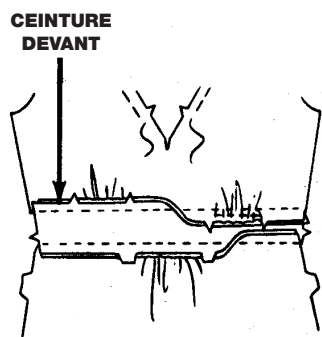
BASQUE DEVANT

Pour froncer la basque devant, bâissez à la machine le long des lignes indiquées sur le patron.



CEINTURE DEVANT

Épinglez la ceinture sur le corsage et la basque, ENDROIT CONTRE ENDROIT, en faisant coïncider les milieux et les encoches. Bâissez, en tirant sur le fil de fronces pour ajuster. Piquez. Pressez les coutures vers la ceinture.

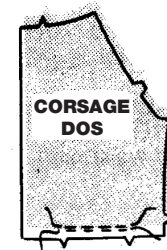


NOTE : La ceinture devant restante sera utilisée pour la parementure.

2. DOS

CORSAGE DOS

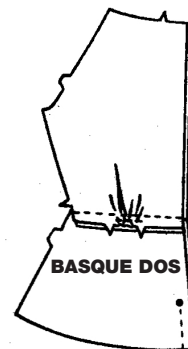
Pour froncer le corsage dos, bâissez à la machine le long des lignes indiquées sur le patron.



COUTURES

Épinglez la basque sur le corsage dos, ENDROIT CONTRE ENDROIT, en faisant coïncider les encoches. Bâissez en tirant sur le fil de fronces pour ajuster. Piquez. Pressez la couture vers la basque.

Piquez la couture du milieu dos dans la basque depuis le bord inférieur jusqu'au cercle.

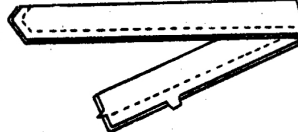


CEINTURE NOUÉE

Piez la ceinture nouée sur la ligne de pliure, ENDROIT CONTRE ENDROIT. Piquez en laissant libre l'extrémité rectiligne A ENCOCHE.

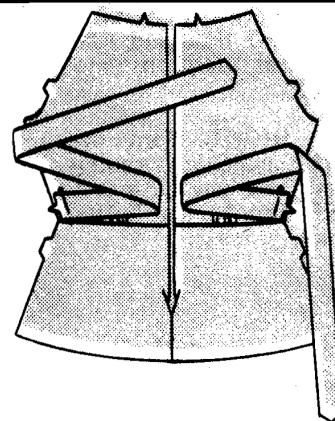
Biaisez les coins. Coupez les valeurs de couture en DEGRADE.

CEINTURE NOUÉE



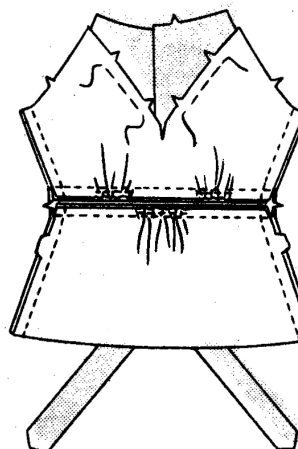
Retournez à l'ENDROIT. Pressez.

Sur l'ENDROIT, bâissez les ceintures nouées sur les bords du côté du corsage dos entre les cercles, en faisant coïncider les encoches.



3. COUTURES LATÉRALES

Piquez le devant et le dos sur les côtés.

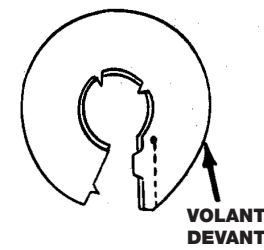


4. MANCHES

Comme décrit pour le HAUT - MODÈLE A OU B - 2. MANCHES.

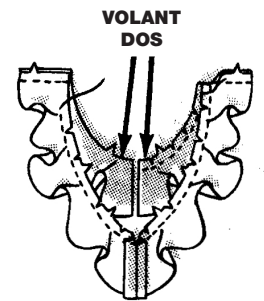
5. VOLANT

Piquez la couture du milieu devant du volant devant depuis le bord inférieur jusqu'au cercle.

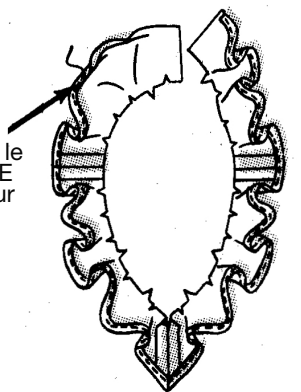


Piquez le volant devant et le volant dos sur les épaules.

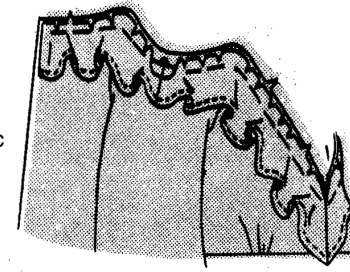
Faites une piqûre de soutien sur le bord intérieur à encoche du volant en piquant à 1.3 cm du bord non fini. Crantez vers la piqûre de soutien.



Faites un OURLET ÉTROIT sur le bord extérieur SANS ENCOCHE du volant, en prenant une valeur de couture de 1 cm.



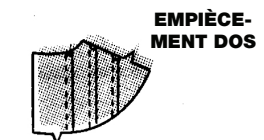
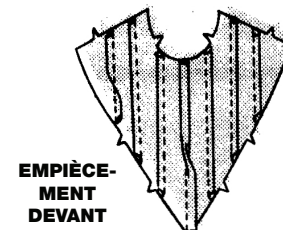
Épinglez le volant sur le HAUT, AYANT L'ENDROIT VERS LE HAUT, en faisant coïncider les milieux devant, les encoches et les coutures d'épaule avec le GRAND cercle sur les manches, ayant les bords du dos au même niveau. Bâissez en distribuant l'ampleur.



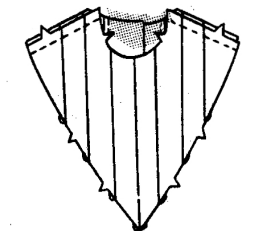
6. EMPIÈCEMENT

Pour former les plis sur l'ENDROIT de l'empiècement devant et de l'empiècement dos, pliez sur les lignes continues et piquez sur les lignes pointillées.

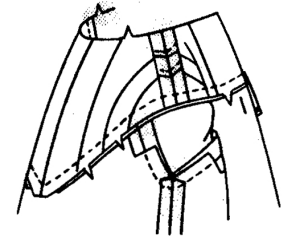
Pressez le pli au niveau du milieu devant à plat, comme illustré. Pressez tous les autres plis à l'opposé du milieu devant et du milieu dos.



Piquez l'empiècement devant et l'empiècement dos sur les épaules.



Épinglez l'empiècement sur le HAUT, ENDROIT CONTRE ENDROIT, en faisant coïncider les milieux devant, les encoches et les coutures d'épaule, ayant les bords du dos au même niveau. Piquez, en pivotant au niveau du milieu devant. Pressez la couture vers le bord inférieur.

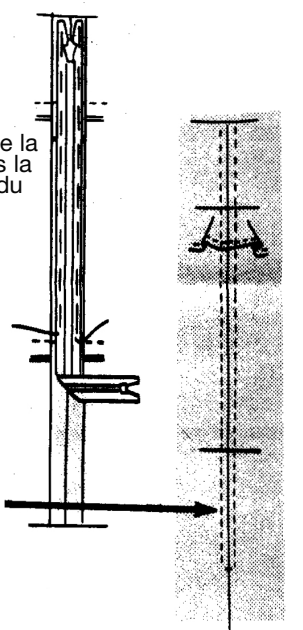


7. FERMETURE À GLISSIÈRE

Bâissez à la machine les bords de l'ouverture du dos ensemble au-dessus du cercle.



Sur l'ENVERS, centre le ruban de la fermeture vers le bas par-dessus la couture avec la tirette à 2.5 cm du bord supérieur. Bâissez à la main.



Sur l'ENDROIT, piquez à 6 mm de la couture avec un pied à fermeture. Enlevez le bâti.

8. COL

Rentrez au fer 1.5 cm sur le bord A ENCOCHE de la parementure de col.

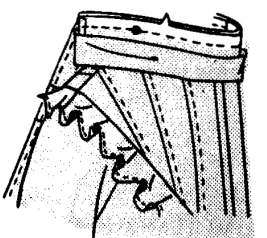
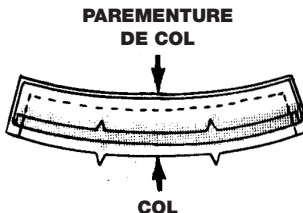
Piquez la parementure de col sur le col le long des bords SANS ENCOCHE, ENDROIT CONTRE ENDROIT.

Biaisez les coins. Coupez les valeurs de couture en DEGRADE. Crantez la courbe.

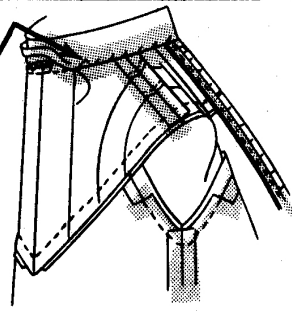
Retournez à l'ENDROIT. Pressez.

Épinglez le col sur le bord de l'encolure, ENDROIT CONTRE ENDROIT, en faisant coïncider les encoches, les cercles du col avec les coutures d'épaule et les bords du dos. Piquez.

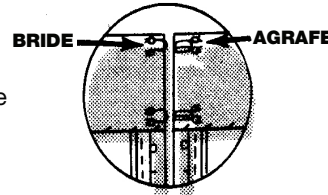
Coupez les valeurs de couture en DEGRADE. Crantez la courbe. Pressez les valeurs de couture vers le col.



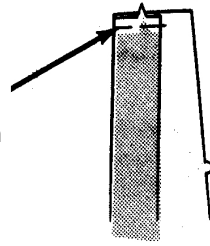
Ourlez le bord de la parementure de col par-dessus la couture.



Fermez les bords du dos du col avec deux agrafes, comme illustré.

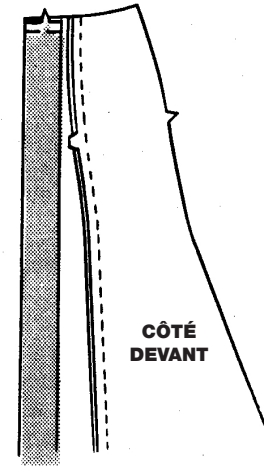


Pressez le bord du devant vers l'INTÉRIEUR sur la ligne de parementure. Bâissez à la main sur le bord supérieur.



2. COUTURES

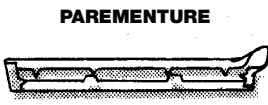
Piquez les côtés devant sur les devants.



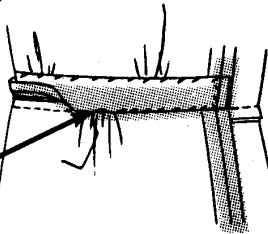
9. FINITION

PAREMENTURE DE CEINTURE

Rentrez au fer 1.5 cm sur les bords non finis de la parementure de ceinture.

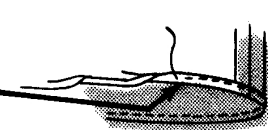


Sur l'ENVERS, épinglez la parementure sur la ceinture. ENVERS CONTRE ENVERS, ayant les bords pressés par-dessus les coutures. Ourlez en place.



OURLET

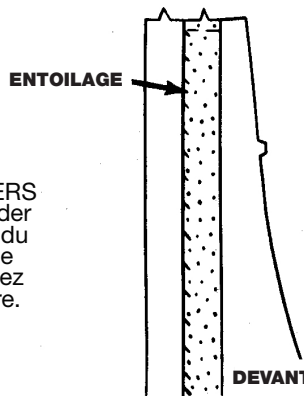
Faites un OURLET ÉTROIT sur le bord inférieur du HAUT.



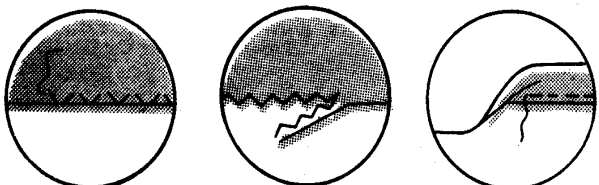
JUPE A B

1. DEVANT

Épinglez l'entoilage sur l'ENVERS des devants, en faisant coïncider les encoches et ayant le bord du devant de l'entoilage le long de la ligne de parementure. Cousez jusqu'à la ligne de parementure.



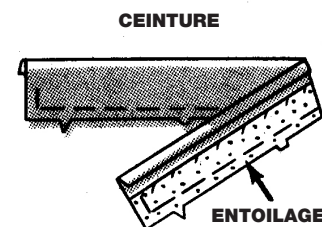
Finissez le bord du devant de la jupe au point zigzag, en piquant en zigzag ou en rentrant 6 mm et piquez le bord.



3. CEINTURE

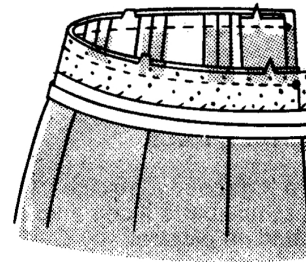
Rentrez au fer 1.5 cm sur le bord SANS ENCOCHE de la bande de la taille.

Bâissez l'entoilage sur l'ENVERS du bord A ENCOCHE de la ceinture. Cousez jusqu'à la ligne de pliure.



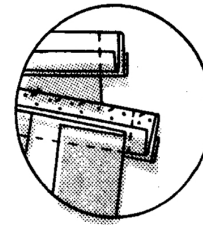
Épinglez la ceinture sur la jupe ENDROIT CONTRE ENDROIT, en faisant coïncider les encoches et les cercles avec les bords du devant. Piquez.

Coupez les valeurs de couture en DEGRADE : reportez-vous aux TERMES DE COUTURE. Pressez la couture vers la ceinture.

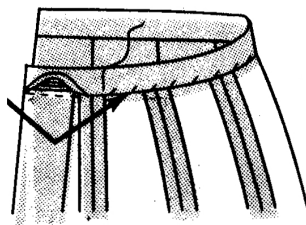


Pliez la ceinture sur la ligne de pliure. ENDROIT CONTRE ENDROIT. Piquez les extrémités.

Biaisez les coins. Coupez les valeurs de couture en DEGRADE.



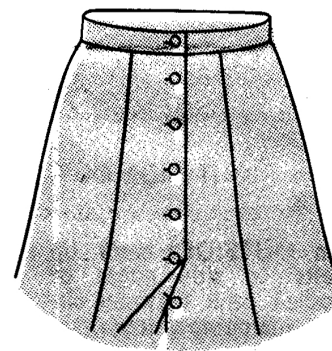
Retournez à l'ENDROIT. Ourlez le bord par-dessus la couture. Pressez.



4. FINITION BOUTONNIERES ET BOUTONS

Faites les boutonnières sur les positions indiquées du devant DROIT et de la ceinture.

Superposez le devant DROIT au gauche, en faisant coïncider les milieux. Marquez et cousez les boutons sur le devant GAUCHE sous les boutonnières.



5. OURLET

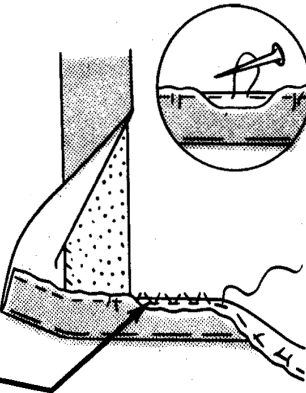
Marquez la ligne d'ourlet. Relevez un ourlet le long de la marque, en ouvrant les parementures devant. Bâissez à la main. Coupez l'ourlet à une largeur uniforme.

Finissez le bord non fini.

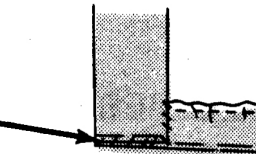
Bâissez à la machine à 6 mm du bord non fini. Tirez sur le faufil pour distribuer l'ampleur. Pressez.

Si vous désirez, utilisez de l'extra-fort ou de la dentelle extensible.

Ourlez en place.



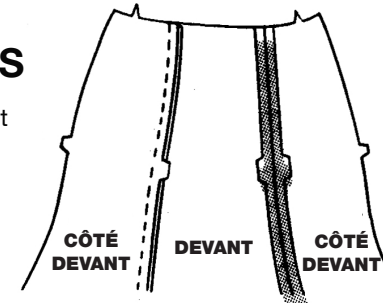
Retournez les parementures vers l'INTÉRIEUR. Pressez. Cousez l'ourlet aux points coulés.



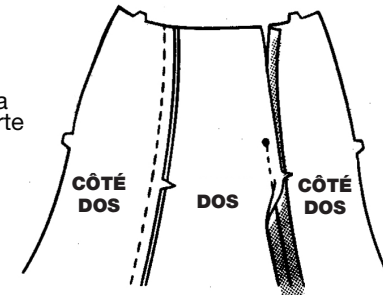
JUPON A B C

1. COUTURES

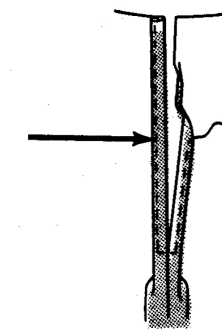
Piquez les côtés devant sur le devant.



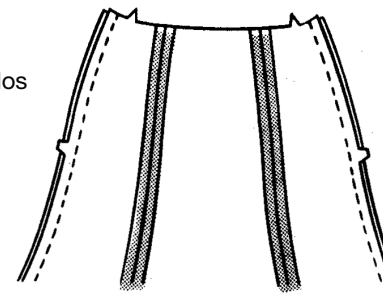
Piquez les côtés dos sur le dos, en laissant la couture GAUCHE ouverte au-dessus du cercle.



Faites un OURLET ÉTROIT sur les bords de l'ouverture, continuez à piquer à travers l'extrémité inférieure, comme illustré.

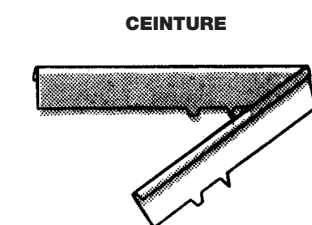


Piquez le devant et le dos sur les côtés.

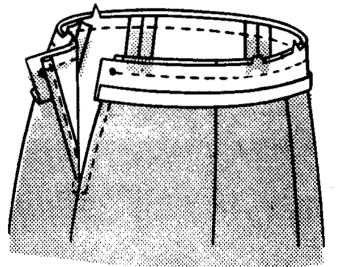


2. CEINTURE

Rentrez au fer 1.5 cm sur le bord SANS ENCOCHE de la ceinture.



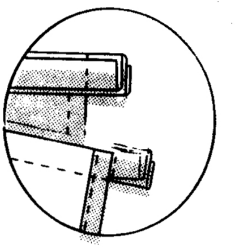
Épinglez la ceinture sur le jupon ou la jupe. ENDROIT CONTRE ENDROIT, en faisant coïncider les encoches et les cercles avec l'ouverture. Piquez.



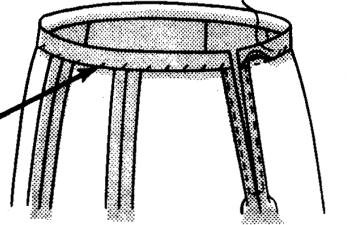
Coupez les valeurs de couture en DEGRADE : reportez-vous aux TERMES DE COUTURE. Pressez la couture vers la ceinture.

Pliez la ceinture sur la ligne de pliure. ENDROIT CONTRE ENDROIT. Piquez les extrémités.

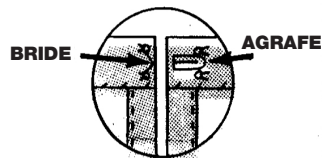
Biaisez les coins. Coupez les valeurs de couture en DEGRADE.



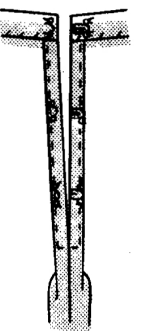
Retournez à l'ENDROIT. Ourlez le bord par-dessus la couture. Pressez.



Fermez la ceinture avec une agrafe.

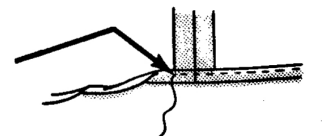


Pour la JUPE, fermez l'ouverture avec 2 agrafes, en les espaçant uniformément.



3. FINITION DU BORD INFÉRIEUR

Faites un OURLET ÉTROIT sur le bord inférieur.



Épinglez le bord inférieur par-dessus le bord bordé des ruches, ayant l'ENDROIT VERS LE HAUT, en repliant et en superposant une extrémité à l'autre sur une couture latérale. Piquez près du bord inférieur.

