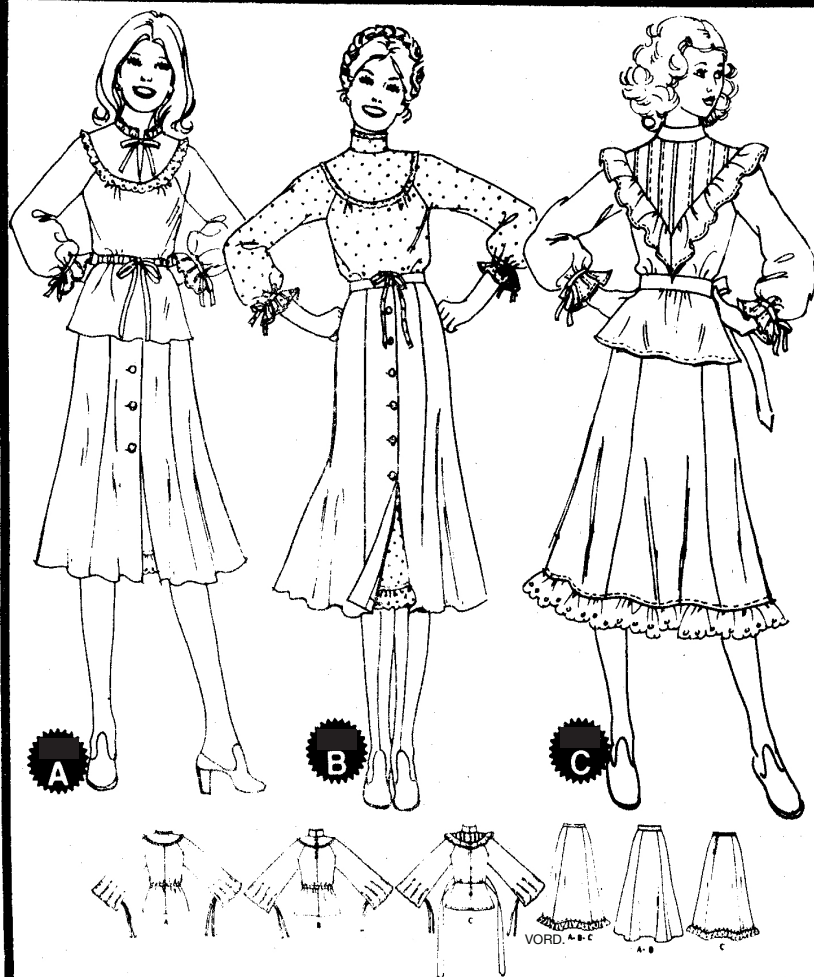
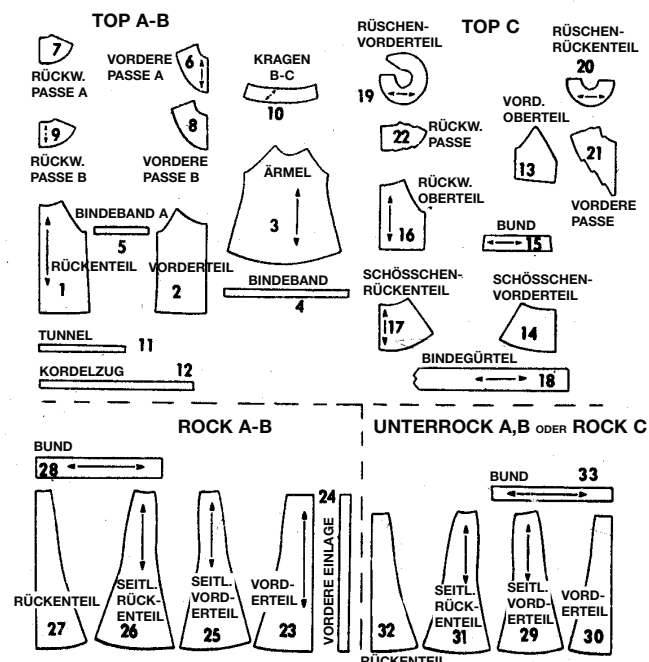


5280

CAREFREE SCHNITTMUSTER
VON
McCALL'SMUSTERTEILE FÜR DAS VON IHNEN
GEWÄHLTE MODELL AUSWÄHLEN

33 SCHNITTEILE

**MODELL A - VERWENDEN SIE DIE TEILE 1 bis 7, 11, 12, 23 bis 33****MODELL B - VERWENDEN SIE DIE TEILE 1 bis 4, 8 bis 12, 23 bis 33****MODELL C - VERWENDEN SIE DIE TEILE 3, 4, 10, 13 bis 22, 29 bis 33**

WIE MAN EIN CAREFREE McCALL'S MUSTER VERWENDET

STUDIEREN SIE DAS SCHNITTMUSTER

Wählen Sie die Stücke für MODELL aus, das Sie ausgewählt haben.

Überprüfen Sie die Markierungen - Nummer, Größe, Name und Modell - auf jedem Teil.

Verstehen Sie die Mustermarkierungen.

Fadenlauf: Auf den geraden Fadenlauf des Stoffes legen, in gleichmäßigem Abstand zur Webkante.

Auf die Falte legen: Faltnähe: Auf die Falte des Stoffes legen.

Schnittlinie: Für den Zuschchnitt.

Nahtlinie: Zum Nähen.

1.5 cm Nahtzugabe: Der Abstand zwischen der Schnittlinie und Nahtlinien beträgt normalerweise 1.5 cm.

Kerben und Kreise: Für passende Schnittmusterstücke.

FALLS ERFORDERLICH ANPASSEN*

Ein Schnittmuster ist auf bestimmte Körpermaße zugeschnitten und bietet zusätzliche Erleichterung für Komfort und Stil.

Passen Sie die Teile vor dem Auflegen auf den Stoff an. Die hintere Taille und die Länge des fertigen Kleidungsstücks können mit angepasst werden:

Zum Kürzen: Falten Sie das Muster auf der Easy-Rule-Anleitung. Falten Sie die Falte um das erforderliche Maß. Kleben Sie fest.

Zum Verlängern: Schneiden Sie an den gestrichelten Linien der Easy-Rule-Anleitung aus. Falten Sie die erforderliche Menge. Über das Papier kleben.

BEACHTEN SIE DIE MASSE

Die Abkürzungen "mm" und "cm" sind die metrischen Entsprechungen für Zoll. Sie dienen der Bequemlichkeit derjenigen, die das metrische Maßsystem verwenden.

1/8" (3mm)	1/2" (1,3cm)	1" (2,5cm)
1/4" (6mm)	5/8" (1,5cm)	1 1/4" (3,1cm)
3/8" (1cm)	3/4" (2cm)	2" (5cm)

ZUSCHNEIDEPLAN

Schrumpfen von Stoffen, die nicht als vorgeschumpft gekennzeichnet sind. Bügeln Sie.

Kreisen Sie das Zuschneideplan für Modell, Größe, Stoffbreite.

• Verwenden Sie das Zuschneideplan mit Strichrichtung für Stoffe mit einseitigem Muster, Strichrichtung oder Oberflächenschattierung.

• Verwenden Sie das Zuschneideplan ohne Strichrichtung für andere Stoffe.

Ordnen Sie den Stoff zum Schneiden wie auf dem Zuschneideplan gezeigt an:

• Doppelte Dicke - falten Sie den Stoff rechts auf rechts.

• Einzelne Dicke - legen Sie den Stoff mit der rechten Seite nach oben.

Legen Sie vor dem Schneiden alle Teile entsprechend dem Zuschneideplan auf den Stoff. Überlappen Sie die Ränder. Stecken Sie.

SCHNEIDEN UND MARKIEREN

Schneiden Sie genau durch den Stoff und das Muster an der Schnittlinie. Schneiden Sie die Kerben nach außen.

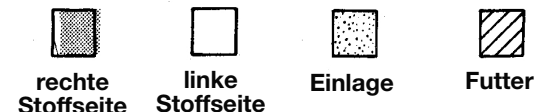
Bevor Sie das Schnittmuster entfernen, übertragen Sie die Markierungen auf die linke Stoffseite. Eine Methode, die sich schnell und sicher auf den verschiedensten Stoffen angewendet werden kann, ist die Methode mit Nadel und Kreidestift. *

Haben Sie Fragen zum Nähen? Schreiben Sie Meg Carter, The McCall Pattern Company, 230 Park Avenue, New York, New York 10017.

* Siehe McCall's Sewing Book für weitere Anpassungen und Markierungsinformationen.

NÄHANLEITUNGEN

LESEN Sie die Anleitung für das Modell, das Sie nähen möchten, bevor Sie mit dem Nähen beginnen. STUDIEREN Sie die Zeichnungen sorgfältig.



NÄHEN Sie genau an den auf dem Schnittmuster angegebenen Nahtlinien. So machen Sie eine Naht:

STECKEN Sie zwei Stoffteile rechts auf rechts zusammen, wobei die Kerben und Nahtlinien übereinstimmen. HEFTEN, falls gewünscht, von Hand oder mit der Maschine.

PASSEN Sie das Kleidungsstück AN, bevor Sie die Hauptnähte nähen.

NÄHEN Sie in Pfeilrichtung. Verwenden Sie 1.5 cm Nahtzugaben, sofern nicht anders angegeben.

Sofern nicht anders angegeben, BÜGELN Sie die Nähte auf.

NÄHBEGRIFFE

ZUSCHNEIDEN: Schneiden Sie die Nahtzugaben in abgestuften Breiten und die Einlage dicht an der Naht zu.

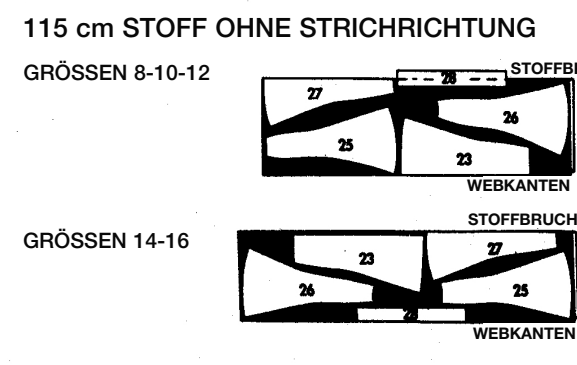
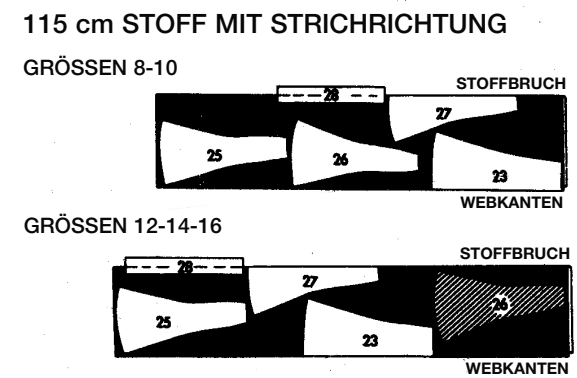
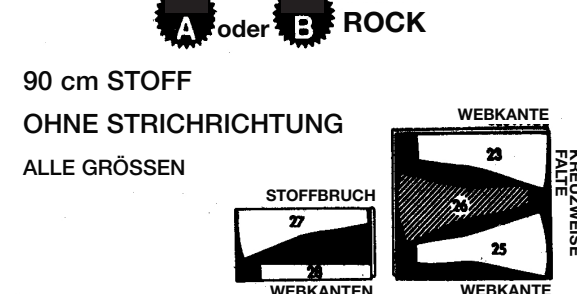
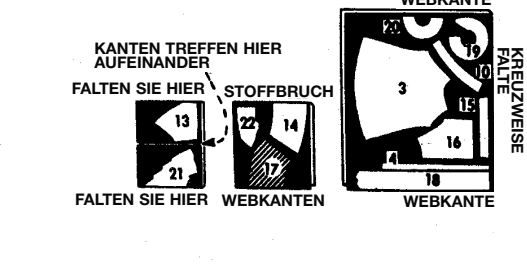
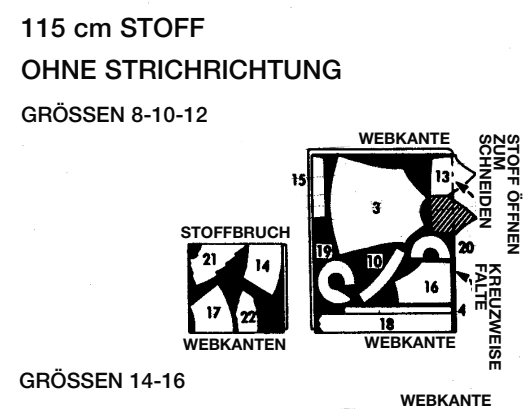
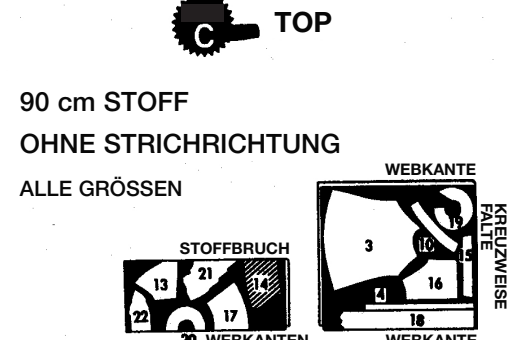
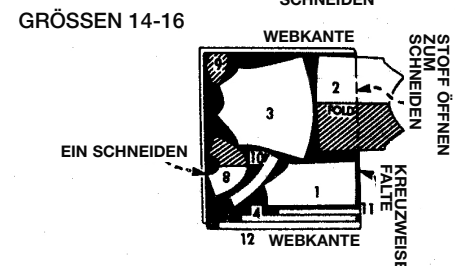
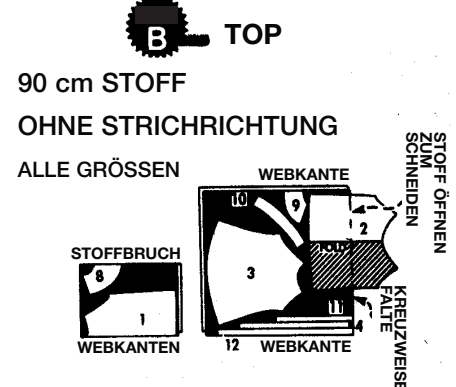
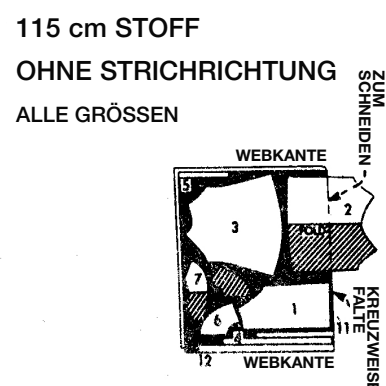
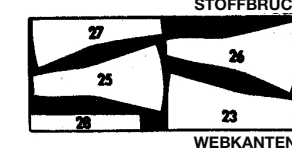
UNTERSTREPPNAHT: Reihe von Maschinennähten durch den Besatz und die Nahtzugaben nahe der Nahtlinie.

Dadurch wird verhindert, dass der Besatz nach außen rollt.

UNSIICHTBARER STICH: Für Säume verwendet. Wenden Sie den Saum zurück. Nehmen Sie einen Faden des Kleidungsstücks auf; dann nehmen Sie einen Faden des Saums diagonal darüber auf.

- Der schwarze Bereich kennzeichnet den Stoff.
- Die Schnittmusterstücke werden mit der bedruckten Seite nach unten gelegt.
- Die Schnittmusterstücke werden mit der bedruckten Seite nach oben gelegt.
- Schnittmusterstücke, die ein zweites Mal zugeschnitten werden sollen.

ZUSCHNEIDEPLÄNE

137 cm STOFF OHNE STRICHRICHTUNG
ALLE GRÖSSEN

EINLAGE

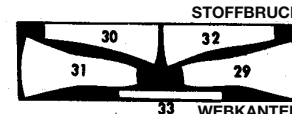
53 cm, 56 cm, 64 cm STOFF

ALLE GRÖSSEN



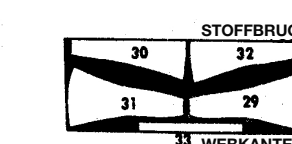
90 cm STOFF OHNE STRICHRICHTUNG

ALLE GRÖSSEN



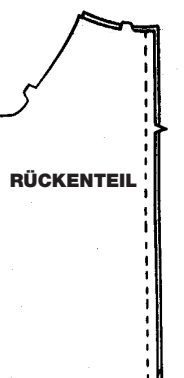
115 cm STOFF OHNE STRICHRICHTUNG

ALLE GRÖSSEN

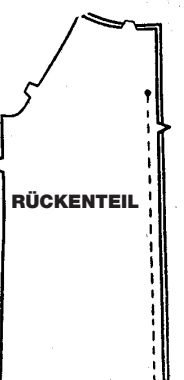


1. NÄHTE UND KRÄUSELN

Für MODELL A nähen Sie die hintere Mittelnäht.



Für MODELL B nähen Sie die hintere Mittelnäht von der Unterkante bis zum Kreis.



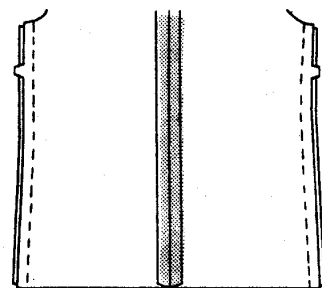
FORTSETZUNG AUF DER ANDEREN SEITE

TEIL 1

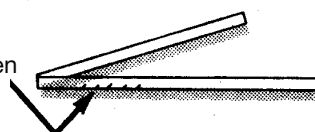
Reihen Sie die Oberkante des Vorderteils ein, indem Sie mit der Maschine entlang der auf dem Muster angegebenen Linien heften.



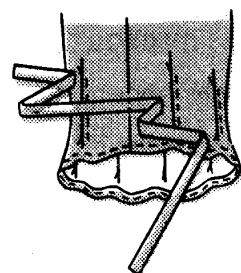
Nähen Sie das Rückenteil an den Seiten an das Vorderteil.



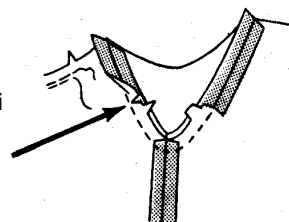
Wenden Sie das Bindeband RECHTS AUSSEN. Säumen Sie die Öffnungskanten zusammen. Bügeln Sie.



Stecken Sie auf der AUSSENSEITE das Bindeband an der Ärmel an der im Schnittmuster angegebenen Stelle fest. Nähen, wie abgebildet.



Stecken Sie den Ärmel RECHTS AUF RECHTS auf die Armausschnittkanten des Vorder- und Rückenteils, wobei die Kerben und Unterarmnähte übereinstimmen. Nähen Sie.



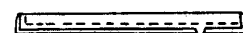
Schneiden Sie Vorder- und Rückenteil knapp oberhalb der Kerbe ein, wie abgebildet. Bügeln Sie die Naht oberhalb der Einschnitte auf. Schlagen Sie die Naht zum Ärmel unterhalb der Kerben um.

3. PASSE UND RÜSCHE A

PASSE

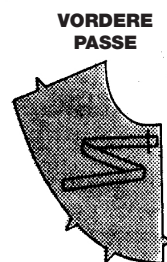
Falten Sie das Bindeband an der Faltlinie RECHTS AUF RECHTS. Nähen Sie mit einer 6 mm Naht, lassen Sie das Ende, das der Kerbe am nächsten liegt, frei.

BINDEBAND



Schneiden Sie die Ecken diagonal ein. SCHNEIDEN Sie die Nahtzugaben ZU.

VORDERE PASSE

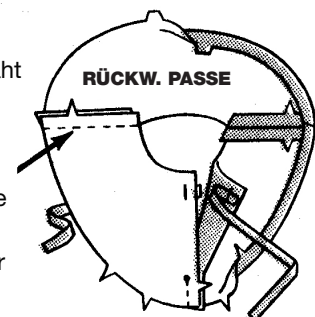


Drehen Sie die RECHTE SEITE NACH AUSSEN. Bügeln Sie.

Heften Sie auf der AUSSENSEITE das Bindeband an der vorderen Passe an der im Schnittmuster angegebenen Stelle fest, wobei die Naht des Bindebandes zur Unterkante zeigt.

Nähen Sie die vordere Mittelnäht in der vorderen Passe, von der Unterkante bis zum kleinen Kreis.

RÜCKW. PASSE



Nähen Sie die vordere Passe an den Schultern an die hintere Passe.

Bügeln Sie unter 1.5 cm an der unteren Kante der Passe.

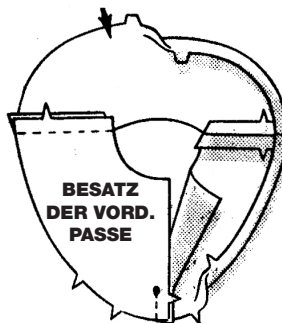
PASSEN BESATZ

Nähen Sie die vordere Mittelnäht der vorderen Passe von der Unterkante bis zum kleinen Kreis.

Nähen Sie den Besatz der vord. Passe an den Schultern an den Besatz der rückw. Passe.

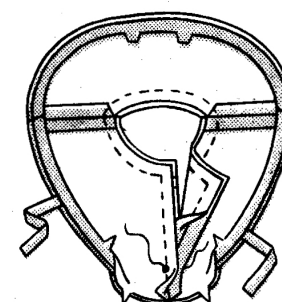
Bügeln Sie unter 1.5 cm an der unteren Besatzkante.

BESATZ DER RÜCKW. PASSE

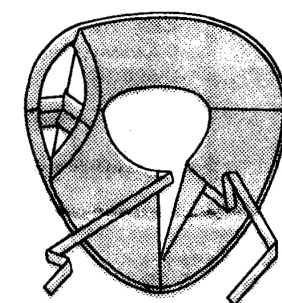


BESATZ DER VORD. PASSE

Stecken Sie den Besatz RECHTS AUF RECHTS auf die Passe, wobei die Nähte und die Mittelpunkte übereinstimmen. Nähen Sie den Halsausschnitt und die vorderen Kanten, unterbrechen Sie dabei die Naht am Kreis.



Schneiden Sie die Ecken diagonal ein. SCHNEIDEN Sie die Nahtzugaben ZU.

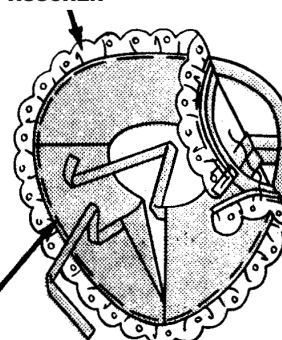


Wenden Sie den Besatz auf die INNENSEITE. Bügeln Sie.

RÜSCHEN

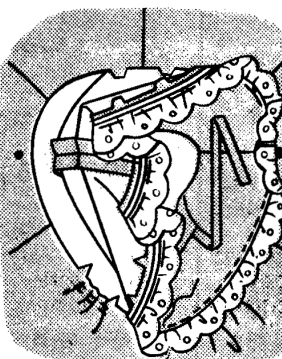
Stecken Sie die Unterkante der Passe über die gebundene Kante der Rüsche. Wenden Sie nach unten und lappen Sie ein Ende über das andere an einer Schulternaht, RECHTSSEITIG. Heften Sie von Hand.

RÜSCHEN



PASSE AN DAS OBENTEIL NÄHEN

Lappen Sie die Passe auf das Oberteil, RECHTSSEITIG, und stecken Sie sie fest, wobei die Schulternähte mit den Ärmelkreisen, den Kerben und der Mitte übereinstimmen und der Besatz frei bleibt. Verteilen Sie die Kräuseln zum Anpassen. Heften. Steppen Sie die Passe dicht an der Kante ab.



RÜSCHEN

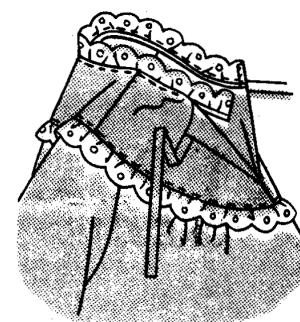
Schneiden Sie eine Rüsche in der Länge der Halskante plus 2.5 cm zu.

Machen Sie einen SCHMALEN SAUM an beiden Enden der Rüsche, nehmen Sie dabei 1.3 cm Nahtzugaben auf.

RÜSCHEN



Stecken Sie die Halskante RECHTSSEITIG auf die gebundene Kante der Rüsche, so dass die Enden mit den Vorderkanten übereinstimmen. Steppen Sie dicht an der Halskante ab.



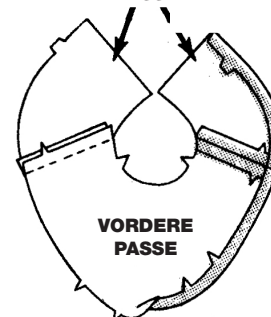
4. PASSE, REISSVERSCHLUSS UND KRAGEN B

PASSE

Nähen Sie die vordere Passe an den Schultern an die hintere Passe.

Bügeln Sie unter 1.5 cm an der unteren Kante der Passe.

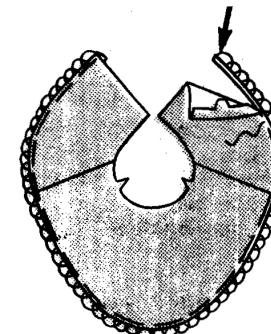
RÜCKW. PASSE



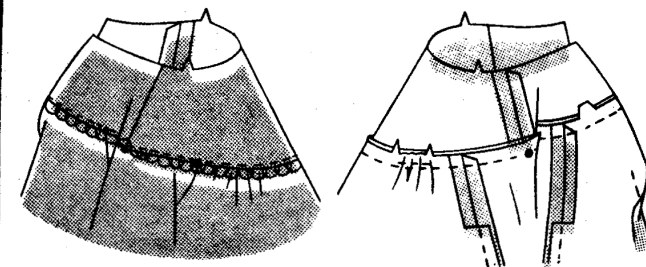
VORDERE PASSE

Stecken Sie die Unterkante der Passe über die gerade Kante der Borte, RECHTSSEITIG. Heften Sie von Hand.

BORTE

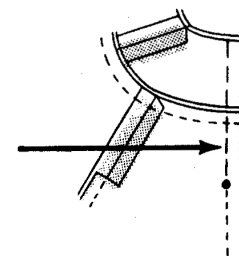


Lappen und stecken Sie die Passe auf das TOP, RECHTSSEITIG, wobei die Schulternähte mit den Ärmelkreisen, Kerben und Mitten übereinstimmen. Verteilen Sie die Kräuseln zum Anpassen. Heften. Steppen Sie die Passe dicht an der Kante ab.

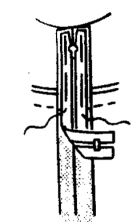


REISSVERSCHLUSS

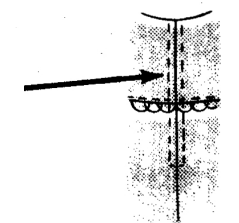
Heften Sie die rückw. Öffnungskanten oberhalb des Kreises mit der Maschine zusammen.



Zentrieren Sie den Reißverschluss auf der INNENSEITE mit der Vorderseite nach unten über die Naht mit der Zuglasche 2.5 cm von der Oberkante entfernt. Heften Sie von Hand.



Nähen Sie auf der AUSSENSEITE mit einem Reißverschlussfuß 6 mm von der Naht entfernt. Entfernen Sie die Heftung.



KRAGEN

Bügeln Sie unter 1.5 cm an der EINGEKERBTEN Kante des Kragenbesatzes.

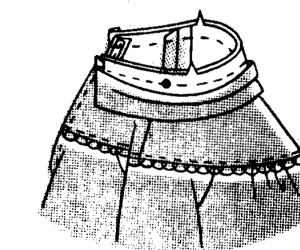
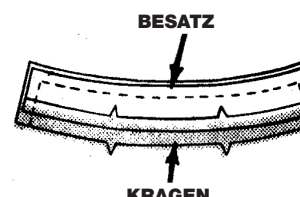
Nähen Sie den Kragenbesatz entlang den NICHT EINGEKERBTEN Kanten RECHTS AUF RECHTS an den Kragen.

Schneiden Sie die Ecken diagonal ein. SCHNEIDEN Sie die Nahtzugaben ZU. Schneiden Sie die Kurve ein.

Drehen Sie die RECHTE SEITE NACH AUSSEN. Bügeln Sie.

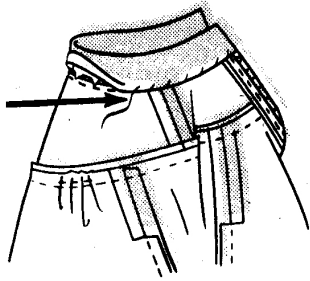
Stecken Sie den Kragen an der Halskante fest, RECHTS AUF RECHTS, wobei die Kerben, Kragenkreise an den Schulternähten und die Rückenrücken übereinstimmen. Nähen Sie.

SCHNEIDEN Sie die Nahtzugaben ZU. Schneiden Sie die Kurve ein. Bügeln Sie die Nahtzugaben zum Kragen.

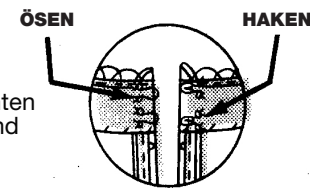
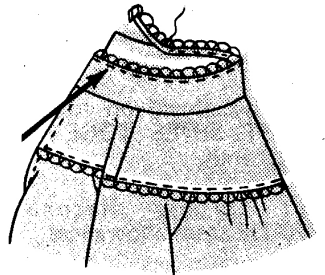


FORTGESETZ IN TEIL 2

Säumen Sie die Kante des Kragenbesatzes über die Naht.



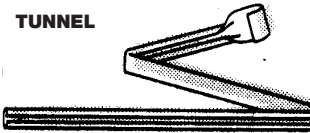
Stecken Sie die Oberkante des Kragens über die gerade Kante der Borte, RECHTSSEITIG, und wenden Sie die Enden. Steppen Sie den Kragen dicht an der Kante ab.



Befestigen Sie die hinteren Kanten des Kragens mit zwei Haken und Ösen wie abgebildet.

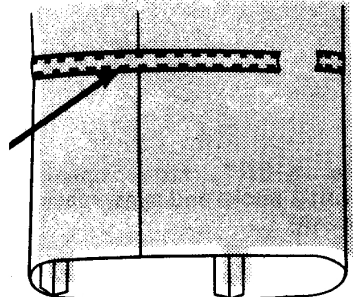
5. TUNNEL UND KORDELZUG

Bügeln Sie unter 1.5 cm an den Enden des Tunnels.

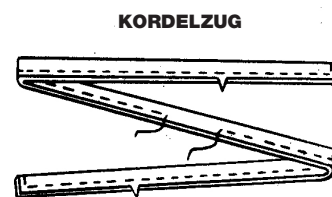


Bügeln Sie unter an den langen Kanten des Tunnels 6 mm.

Stecken Sie den Tunnel RECHTSSEITIG auf das TOP und zentrieren Sie sie zwischen den auf dem Muster angegebenen Linien. Nähen Sie dicht an den Längskanten.



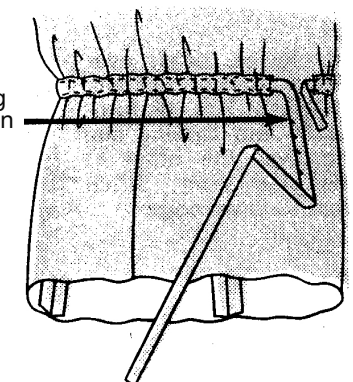
Falten Sie den Kordelzug an der Faltlinie RECHTS AUF RECHTS. Nähen Sie, wobei Sie die 6 mm Naht aufnehmen und eine Öffnung zum Wenden lassen.



Schneiden Sie die Ecken diagonal ein.

Wenden Sie den Kordelzug RECHTS AUSSEN. Säumen Sie die Öffnungskanten zusammen. Bügeln Sie.

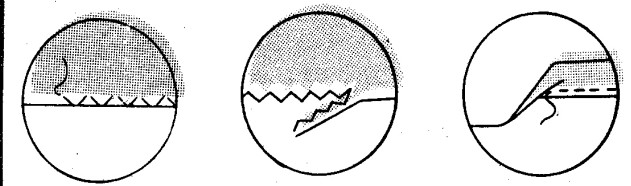
Führen Sie den Kordelzug durch den Tunnel ein.



6. SAUM

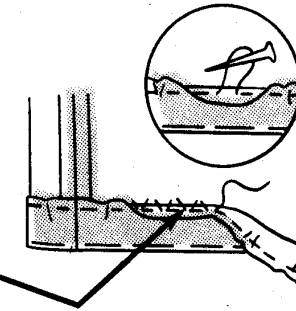
Saumlinie markieren. Wenden Sie den Saum entlang der Markierung nach oben. Von Hand heften. Schneiden Sie den Saum auf eine gleichmäßige Breite zu.

Versäubern Sie die Schnittkante mit einem Zickzackstich, mit Hilfe einer Zackschere oder schlagen Sie 6 mm nach unten und steppen Sie knappkantig.



Heften Sie mit der Maschine 6 mm von der Schnittkante entfernt. Ziehen Sie den Unterfaden hoch, um die Fülle zu erhöhen. Bügeln Sie.

Säumen Sie fest.

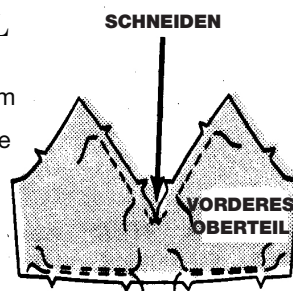


TOP C

1. VORDERTEIL

VORDERES OBERTEIL

Verstärken Sie das vordere Oberteil an der Innenecke, indem Sie entlang der Nahtlinie auf beiden Seiten der vorderen Mitte nähen, wie abgebildet.



Schneiden Sie die Nahtzugabe an der Naht in der vorderen Mitte ein.

Um die Vorderkante des Vorderteils einzuhalten, heften Sie eine Reihe von Nähten entlang der Nahtlinie zwischen den Kerben.

Um das Vorderteil einzureihen, heften Sie sie mit der Maschine entlang der auf dem Muster angegebenen Linien.

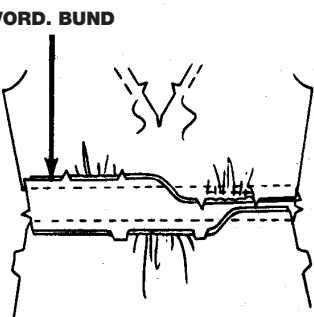
SCHÖSSCHENVORDERTEIL

Um das Schößchenvorderteil einzureihen, heften Sie sie mit der Maschine entlang der auf dem Muster angegebenen Linien.



VORD. BUND

Stecken Sie den Bund an Oberteil und Schößchen RECHTS AUF RECHTS fest, wobei die Mittelpunkte und Kerben übereinstimmen. Heften Sie, verteilen Sie die Kräuseln, damit sie passen. Nähen Sie. Bügeln Sie die Nähte zum Bund hin.

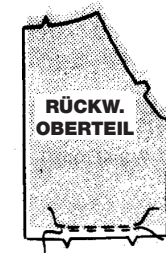


HINWEIS: Der verbleibende vord. Bund wird als Besatz verwendet.

2. RÜCKENTEIL

RÜCKW. OBERTEIL

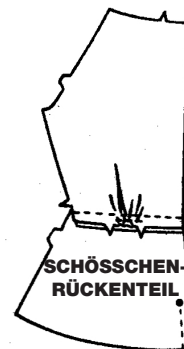
Um das Schößchenrückenteil einzureihen, heften Sie sie mit der Maschine entlang der auf dem Muster angegebenen Linien.



NÄHTE

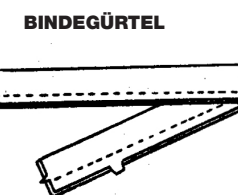
Stecken Sie das Schößchen auf das rückw. Oberteil RECHTS AUF RECHTS, wobei die Kerben übereinstimmen. Heften Sie, verteilen Sie die Kräuseln, damit sie passen. Nähen Sie. Bügeln Sie die Naht zum Schößchen hin.

Nähen Sie die hintere Mittelnaht im Schößchen von der Unterkante bis zum Kreis.



BINDEGÜRTEL

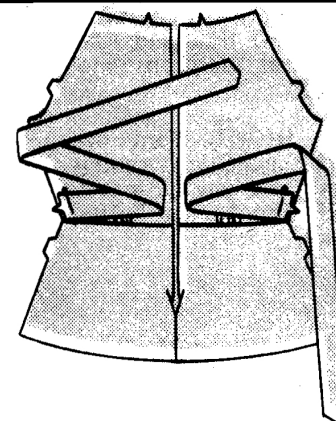
Falten Sie die Bindegürtel an der Faltlinie RECHTS AUF RECHTS. Nähen Sie, lassen Sie dabei das gerade, EINGEKERBTE Ende frei.



Schneiden Sie die Ecken diagonal ein. SCHNEIDEN Sie die Nahtzugaben ZU.

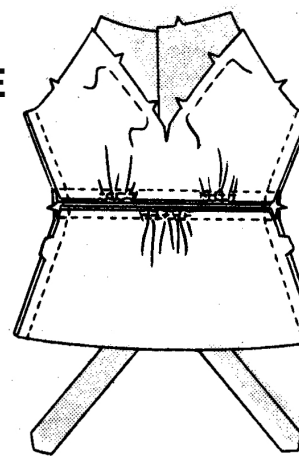
Drehen Sie die RECHTE SEITE NACH AUSSEN. Bügeln Sie.

Heften Sie auf der AUSSENSEITE die Bindebänder an den Seitenkanten des rückw. Oberteils zwischen den Kreisen fest, wobei die Kerben übereinstimmen.



3. SEITENNÄHTE

Nähen Sie das Vorderteil seitlich an das Rückenteil.

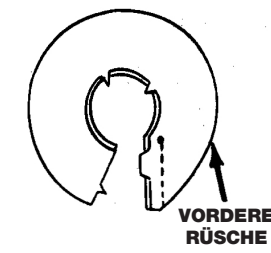


4. ÄRMEL

Wie beschrieben oder TOP - MODELL A ODER B - 2. ÄRMEL.

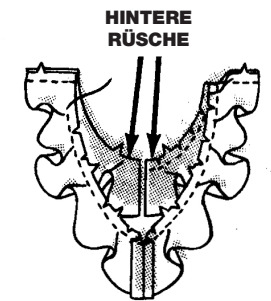
5. RÜSCHE

Nähen Sie die vordere Mittelnaht der vorderen Rüsche von der Unterkante bis zum Kreis.

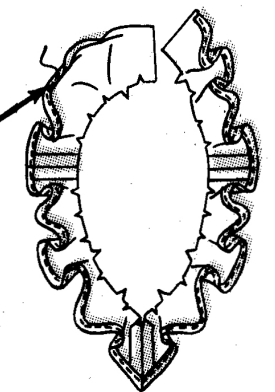


Nähen Sie die vordere Rüsche an den Schultern an die hintere Rüsche.

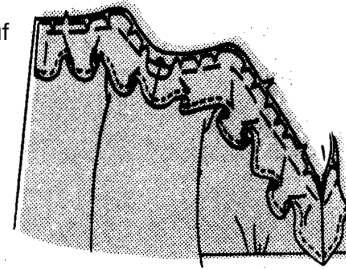
Nähen Sie die innere gekerbte Kante der Rüsche ab, indem Sie 1.3 cm von der Schnittkante entfernt nähen. Schneiden Sie zur Steppnaht ein.



Machen Sie einen SCHMALEN SAUM an die äußere, UNGEKERBTE Kante der Rüsche, indem Sie die 1 cm Nahtzugabe aufnehmen.



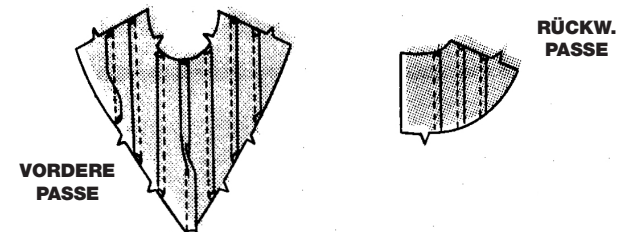
Stecken Sie die Rüsche auf das TOP, RECHTSSEITIG AUF, wobei die vordere Mitte, die Kerben und die Schulternähte mit dem GROSSEN Kreis an den Ärmeln übereinstimmen und die hinteren Kanten gleichmäßig sind. Heften Sie, passen Sie die Zugabe an.



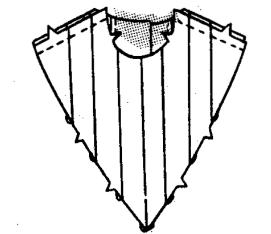
6. PASSE

Für Biesen in der vorderen und hinteren Passe auf der AUSSENSEITE an den durchgezogenen Linien falten und an den gepunkteten Linien nähen.

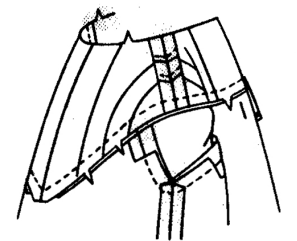
Bügeln Sie die Biese in der vorderen Mitte flach, wie abgebildet. Bügeln Sie alle anderen Biesen von der vorderen und hinteren Mitte weg.



Nähen Sie die vordere Passe an den Schultern an die hintere Passe.



Stecken Sie die Passe RECHTS AUF RECHTS auf das TOP, so dass die vordere Mitte, die Kerben und die Schulternähte übereinstimmen und die Rückenkannten gerade sind. Nähen Sie, wobei Sie in der vorderen Mitte drehen. Bügeln Sie die Naht zur Unterkante hin.

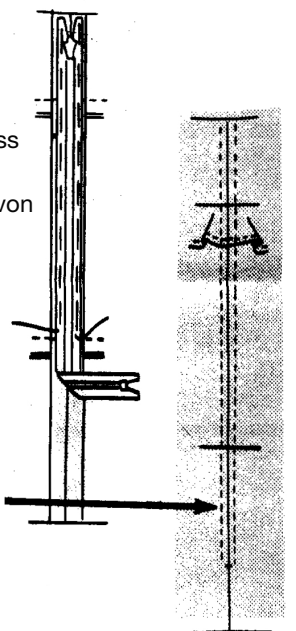


7. REISSVERSCHLUSS

Heften Sie die rückw. Öffnungskanten oberhalb des Kreises mit der Maschine zusammen.



Zentrieren Sie den Reißverschluss auf der INNENSEITE mit der Vorderseite nach unten über die Naht mit der Zuglasche 2.5 cm von der Oberkante entfernt. Von Hand heften.



Nähen Sie auf der AUSSENSEITE mit einem Reißverschlussfuß 6 mm von der Naht entfernt. Entfernen Sie die Heftung.

8. KRAGEN

Bügeln Sie unter 1.5 cm an der EINGEKERBTEN Kante des Kragenbesatzes.

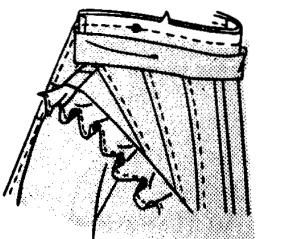
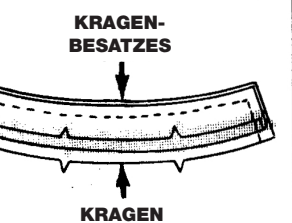
Nähen Sie den Kragenbesatz entlang den NICHT EINGEKERBTEN Kanten RECHTS AUF RECHTS an den Kragen.

Schneiden Sie die Ecken diagonal ein. SCHNEIDEN Sie die Nahtzugaben ZU. Schneiden Sie die Kurve ein.

Drehen Sie die RECHTE SEITE NACH AUSSEN. Bügeln Sie.

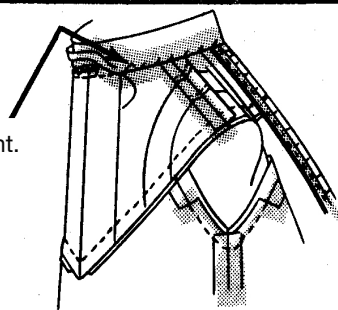
Stecken Sie den Kragen an der Halskante fest, RECHTS AUF RECHTS, wobei die Kerben, Kragenkreise an den Schulternähten und die Rückenkannten übereinstimmen. Nähen Sie.

SCHNEIDEN Sie die Nahtzugaben ZU. Schneiden Sie die Kurve ein. Bügeln Sie die Nahtzugaben zum Kragen.

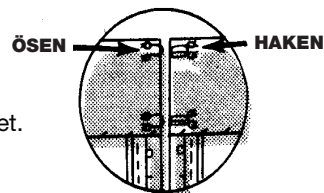


FORTGESETZT IN TEIL 3

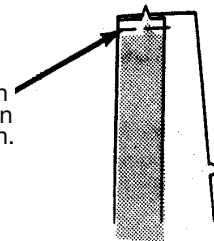
Säumen Sie die Kante des Kragenbesatzes über die Naht.



Befestigen Sie die hinteren Kanten des Kragens mit zwei Haken und Ösen wie abgebildet.

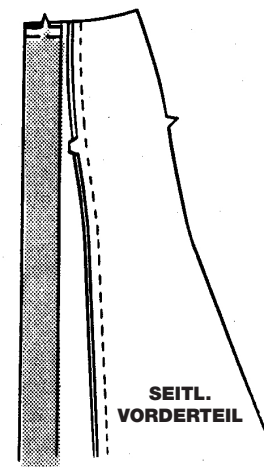


Bügeln Sie die vordere Kante an der Besatzlinie nach INNEN. Von Hand über die Oberkante heften.



2. NÄHTE

Nähen Sie die seitlichen Vorderteile an die Vorderteile.



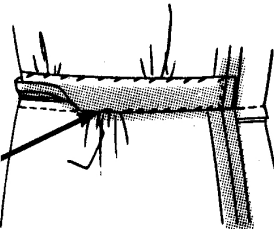
9. ABSCHLUSS

BUNDBESATZ

Bügeln Sie die Schnittkanten des Bundbesatzes um 1.5 cm nach unten.

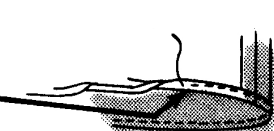


Stecken Sie den Besatz auf den Bund LINKS AUF LINKS auf der INNENSEITE, sodass die gebügelten Kanten über den Nähten liegen. Säumen Sie fest.



SAUM

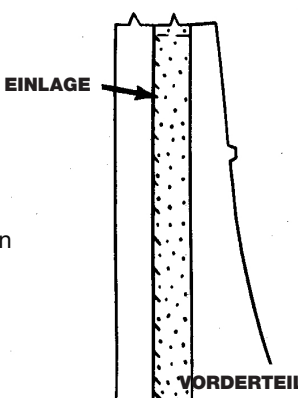
Nähen Sie einen SCHMALEN SAUM an der Unterkante des TOPS.



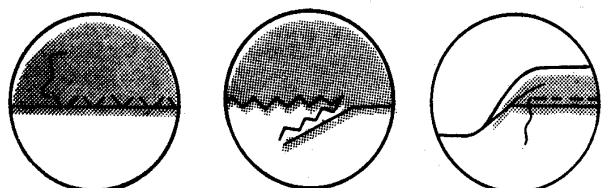
ROCK A B

1. VORDERTEIL

Stecken Sie die Einlage auf die LINKE SEITE des Vorderteils, wobei die Kerben übereinstimmen und die Vorderkante der Einlage entlang der Besatzlinie liegt. Nähen Sie an der Besatzlinie.



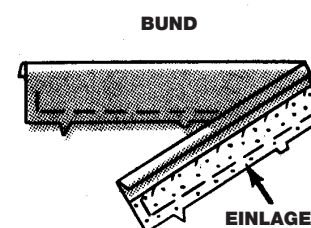
Versäubern Sie die Vorderkante des Rocks mit einem Zickzackstich, versäubern Sie mit Hilfe einer Zackschere oder wenden Sie sie um 6 mm und steppen Sie knappkantig.



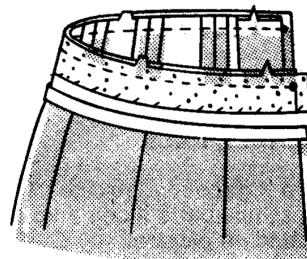
3. BUND

Bügeln Sie unter 1.5 cm an der NICHT EINGEKERBTEN Kante des Bundes.

Heften Sie die Einlage auf die LINKE SEITE des Bundes. An der Faltlinie nähen.

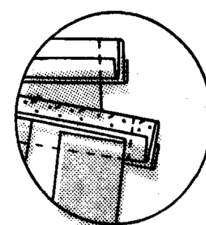


Stecken Sie den Bund auf den Rock RECHTS AUF RECHTS, wobei die Kerben und Kreise an den Vorderkanten übereinstimmen. Nähen Sie.



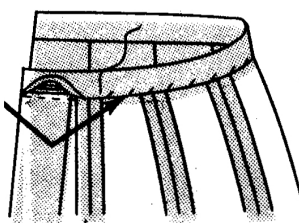
SCHNEIDEN Sie die Nahtzugaben ZU: siehe NÄHBEGRIFFE. Bügeln Sie die Naht zum Bund hin.

Falten Sie den Bund an der Faltlinie RECHTS AUF RECHTS. Nähen Sie die Enden.



Schneiden Sie die Ecken diagonal ein. SCHNEIDEN Sie die Nahtzugaben ZU.

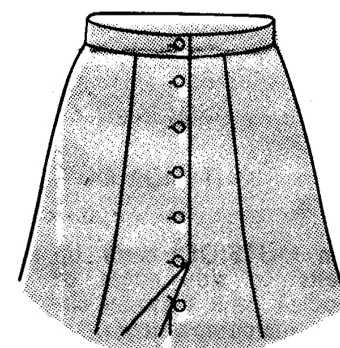
Drehen Sie die RECHTE SEITE NACH AUSSEN. Säumen Sie die Kante über die Naht. Bügeln Sie.



4. ABSCHLUSS KNOPFLOCHER UND KNÖPFE

Machen Sie Knopflocher in das RECHTE Vorderteil und den Bund an den angegebenen Stellen.

Lappen Sie das RECHTE Vorderteil über das linke, wobei die Mittelpunkte übereinstimmen. Markieren und nähen Sie die Knöpfe am LINKEN Vorderteil unter den Knopflochern.



5. SAUM

Saumlinie markieren. Drehen Sie den Saum entlang der Markierung, öffnen Sie die vorderen Besätze. Heften Sie von Hand. Schneiden Sie den Saum auf eine gleichmäßige Breite zu.

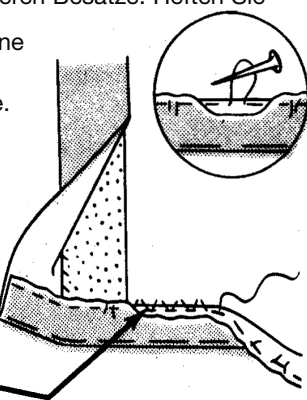
Versäubern Sie die Schnittkante.

Heften Sie mit der Maschine 6 mm von der Schnittkante entfernt. Ziehen Sie den Unterfäden hoch, um die Fülle einzuhalten. Bügeln Sie.

Falls gewünscht, Nahtband oder Stretch-Spitze verwenden.

Säumen Sie fest.

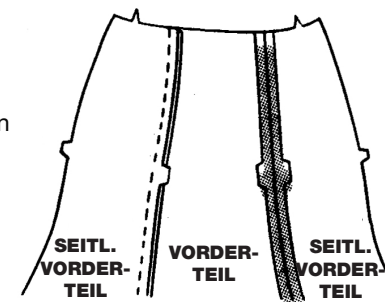
Wenden Sie die Besätze auf die INNENSEITE. Bügeln Sie. Säumen Sie zum Saum.



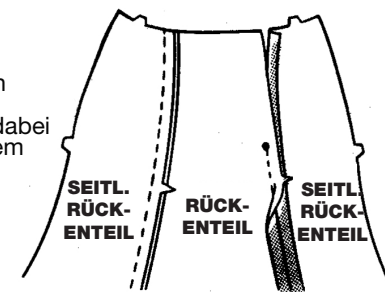
UNTERROCK A B ROCK C

1. NÄHTE

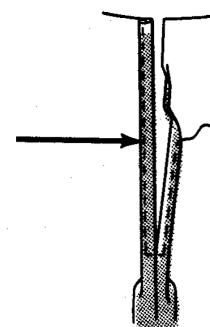
Nähen Sie die seitlichen Vorderteile an das Vorderteil.



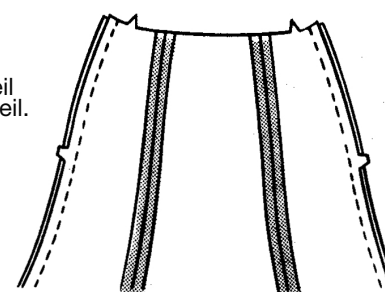
Nähen Sie die seitlichen Rückenteile an das Rückenteil, lassen Sie dabei die LINKE Naht über dem Kreis offen.



Machen Sie einen SCHMALEN SAUM an den Öffnungskanten und nähen Sie, wie abgebildet, über das untere Ende.

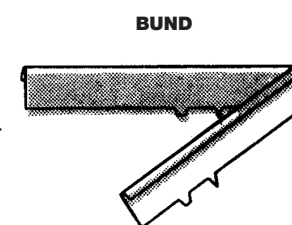


Nähen Sie das Vorderteil seitlich an das Rückenteil.

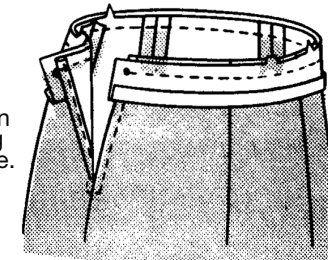


2. BUND

Bügeln Sie unter 1.5 cm an der NICHT EINGEKERBTEN Kante des Bundes.



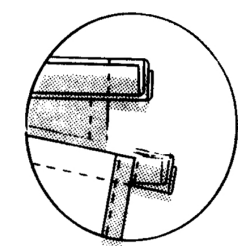
Stecken Sie den Bund auf den Unterrock oder den Rock, RECHTS AUF RECHTS, wobei die Kerben und Kreise mit der Öffnung übereinstimmen. Nähen Sie.



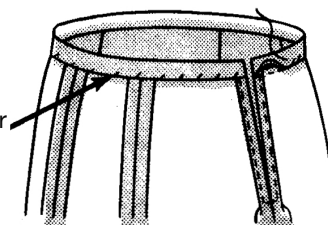
SCHNEIDEN Sie die Nahtzugaben ZU: siehe NÄHBEGRIFFE. Bügeln Sie die Naht zum Bund hin.

Falten Sie den Bund an der Faltlinie RECHTS AUF RECHTS. Nähen Sie die Enden.

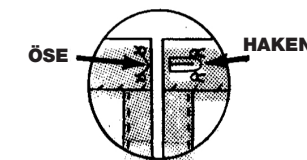
Schneiden Sie die Ecken diagonal ein. SCHNEIDEN Sie die Nahtzugaben ZU.



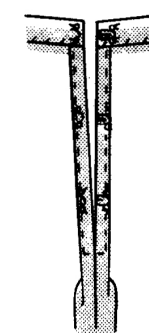
Drehen Sie die RECHTE SEITE NACH AUSSEN. Säumen Sie die Kante über die Naht. Bügeln Sie.



Befestigen Sie den Bund mit einem Haken und einer Öse.

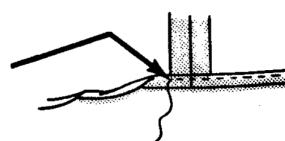


Beim ROCK die Öffnung mit 2 Haken und Ösen in gleichmäßigen Abständen befestigen.



3. ABSCHLUSS DER UNTERKANTE

Nähen Sie einen SCHMALEN SAUM an der Unterkante.



Stecken Sie die Unterkante über die gebundene Kante der Rüsche, RECHTSSEITIG, wenden Sie nach innen und lappen Sie ein Ende über das andere an einer Schulternaht. Nähen Sie dicht an der unteren Kante.

