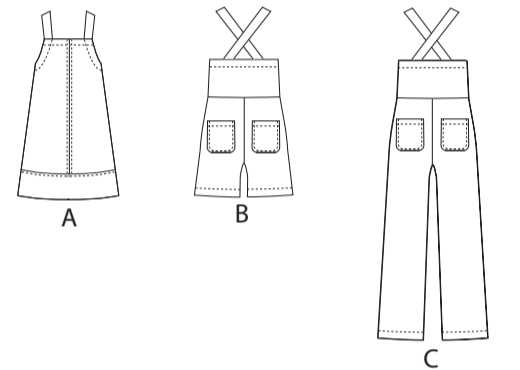


DEVANT

A

B

C



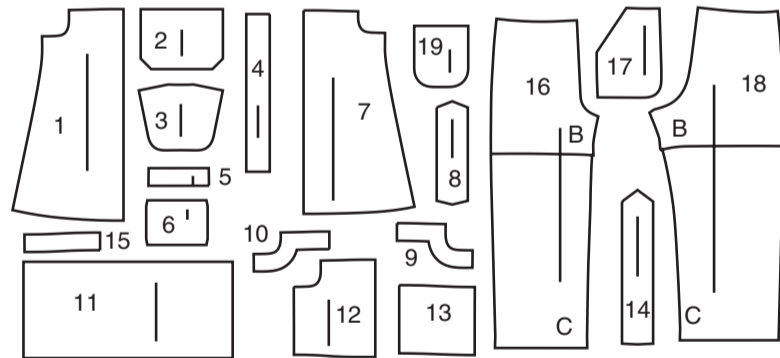
DOS

A

B

C

19 PIÈCES DU PATRON



- 1 Devant – A
- 2 Poche supérieure – A, B, C
- 3 Poche inférieure – A, C
- 4 Soufflet de poche inférieure – A, C
- 5 Parementure de poche inférieure – A, C
- 6 Rabat – A, C
- 7 Dos- A
- 8 Bretelle – A
- 9 Parementure devant – A, B, C
- 10 Parementure dos – A
- 11 Bande inférieure – A
- 12 Corsage devant – B, C
- 13 Corsage dos – B, C
- 14 Bretelle – B, C
- 15 Parementure dos – B, C
- 16 Pantalon devant – B, C
- 17 Poche – B, C
- 18 Pantalon dos – B, C
- 19 Poche dos – B, C

MARQUES DU PATRON

FLÈCHE DU DROIT-FIL: Posez sur le droit-fil du tissu parallèle à la lisière ou à la pliure.

LIGNE DE PLIURE: Placez la ligne sur la pliure du tissu.

MARQUE DE BOUTONNIÈRE: Indique la longueur exacte et l'emplacement des boutons.

MARQUE DE BOUTON: Indique l'emplacement du bouton.

ENCOCHES ET SYMBOLES: Pour faire coïncider les coutures et les détails d'assemblage.

Indique la Ligne de Poitrine, Ligne de Taille, les Hanches et/ou le Tour de Bras. Les Mesures font référence à la circonférence du Vêtement Fini (Mesures du corps + Aisance du port + Aisance du design). Ajustez le patron si nécessaire. La mesure ne comprend pas les plis, les pinces et les valeurs de couture.

VALEUR DE COUTURE COMPRISE: 1.5cm, sauf différemment indiqué, mais pas imprimé sur le patron.

ADAPTER SI NÉCESSAIRE

Allongez ou raccourcissez aux lignes d'ajustement (=) ou où il est indiqué sur le patron. S'il faut ajouter une longueur considérable, vous pouvez acheter du tissu supplémentaire.

POUR RACCOURCIR: Pliez le long de la ligne d'ajustement. Faire une pliure la moitié de la quantité nécessaire. Adhère en place.

POUR ALLONGER: Coupez entre les lignes d'ajustement. Étendez la quantité nécessaire, en tenant les bords parallèles. Adhère sur le papier.

Lorsque les lignes de Modification ne se trouvent pas sur le patron, allongez ou raccourcissez au bord inférieur.

COUPER ET MARQUER

RÉTRÉCISSEZ LE TISSU qui n'est pas étiqueté prérétréci. Repassez.

ENTOUREZ LE PLAN DE COUPE pour le Modèle, la Taille, la Largeur du Tissu. Utilisez les plans de coupe **AVEC SENS** pour les tissus à motif ayant un sens, sens, poil ou surfaces nuancées. Puisque la plupart de tissus de tricot ont la surface nuancée, on utilise un plan de coupe avec sens.

Pour les **ÉPAISSEURS DOUBLES (AVEC PLIURE)**, pliez le tissu endroit contre endroit. Marquez comme illustré. Coupez le long de la pliure transversale du tissu (A). Retournez l'épaisseur supérieure sur 180° pour que les flèches aillent dans la même direction et posez-la sur l'épaisseur inférieure, endroit contre endroit (B).

Pour une **ÉPAISSEUR SIMPLE** - Posez le tissu, endroit vers le haut. (Pour les Tissus à Fourrure, placez le poil vers le bas).

★ Coupez d'abord les autres pièces, en laissant assez de tissu pour couper cette pièce. Ouvrez le tissu. Pour les pièces "Coupez 1", coupez la pièce une fois sur une épaisseur simple avec la pièce vers le haut sur l'endroit du tissu.

La pièce du patron peut avoir des lignes de coupe pour plusieurs tailles. Choisissez la ligne de coupe correcte ou les pièces de patron pour votre taille.

Avant de **COUPER**, placez toutes les pièces sur le tissu selon le plan de coupe. Epinglez. (Les plans montrent l'emplacement **approximatif des pièces de patron, lequel peut varier selon la taille du patron**). Coupez **EXACTEMENT**, en maintenant les encoches vers l'extérieur.

Avant d'enlever le patron, **REPORTEZ LES MARQUES** et les lignes d'assemblage sur l'Envers du Tissu, en utilisant la méthode à Épingles et à Craie ou le Papier à Calquer et la Roulette de Couturière. Les marques nécessaires sur l'endroit du tissu doivent être faites au fil.

NOTE: Les parties encadrées avec des pointillées (a! b! c!) dans les plans représentent les pièces coupées selon les mesures données.

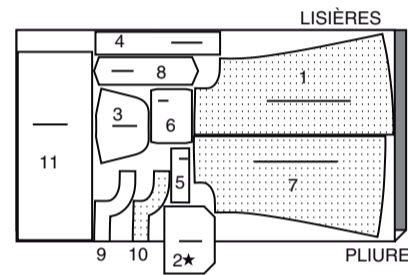
PLANS DE COUPE

ENDROIT DU PATRON	ENVERS DU PATRON	ENDROIT DU TISSU	ENVERS DU TISSU
-------------------	------------------	------------------	-----------------

TABLIER A

utilisez les pièces : 1 2 3 4 5 6 7 8 9 10 11

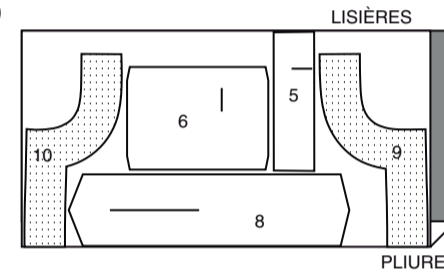
115 cm avec sens tailles 3 4 5 6



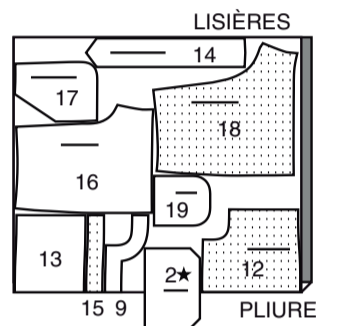
ENTOILAGE A

utilisez les pièces : 5 6 8 9 10

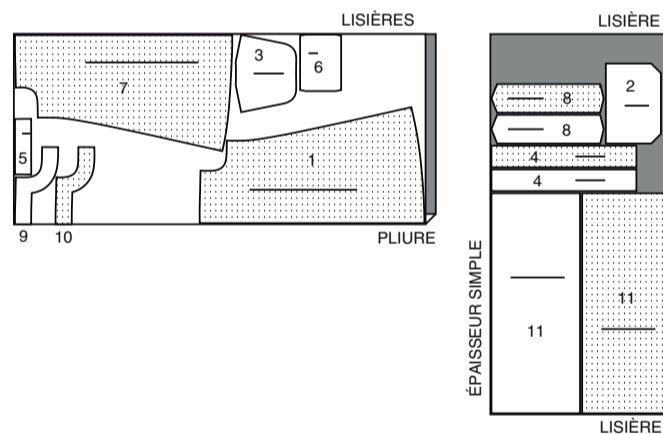
51 cm toutes les tailles



150 cm avec sens tailles 7 8 10 12 14



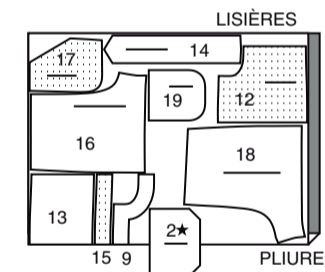
115 cm avec sens tailles 7 8 10 12 14



SALOPETTE B

utilisez les pièces : 2 9 12 13 14 15 16 17 18 19

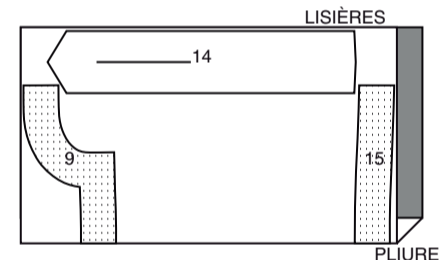
115 cm avec sens tailles 3 4 5 6



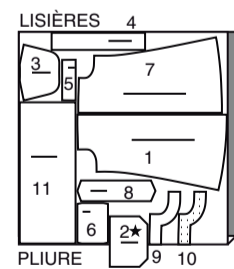
ENTOILAGE B

utilisez les pièces : 9 14 15

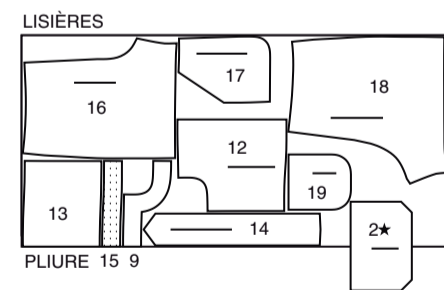
51 cm toutes les tailles 3 4 5 6



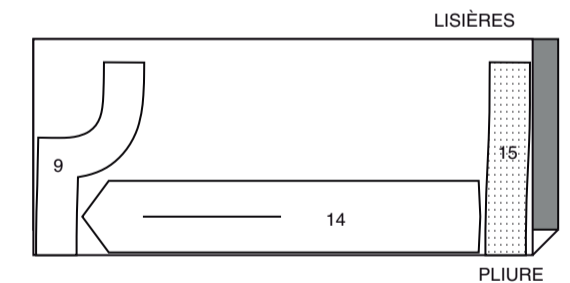
150 cm avec sens tailles 3 4 5 6



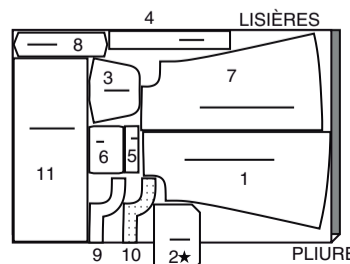
115 cm avec sens tailles 7 8 10 12 14



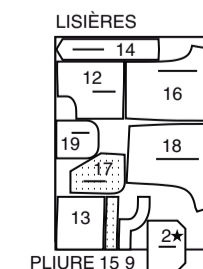
51 cm toutes les tailles 7 8 10 12 14



150 cm avec sens tailles 7 8 10 12 14



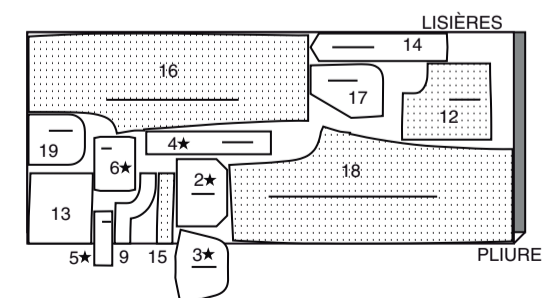
150 cm avec sens tailles 3 4 5 6



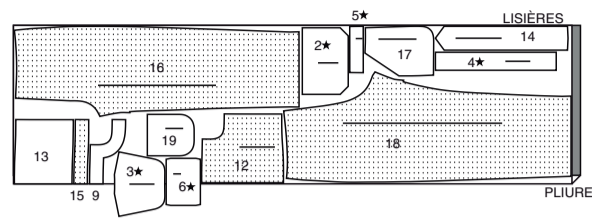
SALOPETTE C

utilisez les pièces : 2 3 4 5 6 9 12 13 14 15 16 17 18 19

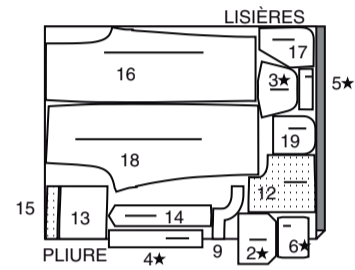
115 cm avec sens taille 3 4 5 6



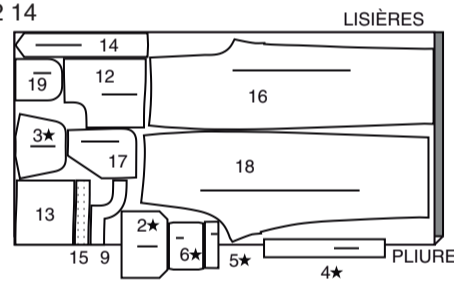
115 cm
avec sens
tailles 7 8 10 12 14



150 cm
avec sens
tailles 3 4 5 6



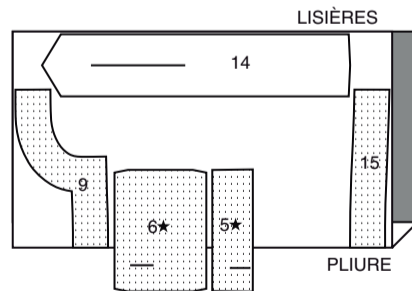
150 cm
avec sens
tailles 7 8 10 12 14



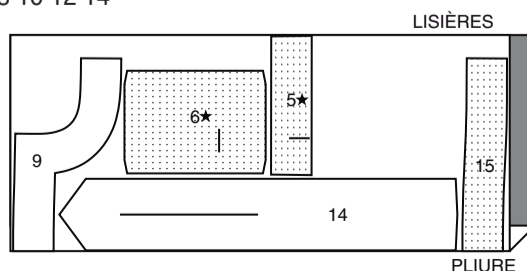
ENTOILAGE C

utilisez les pièces : 5 6 9 14 15

51 cm
tailles 3 4 5 6

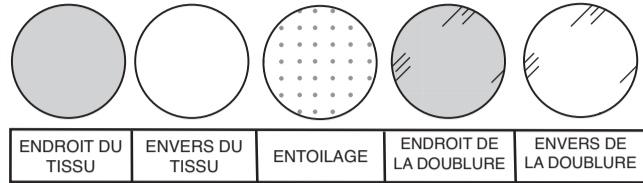


51 cm
tailles 7 8 10 12 14



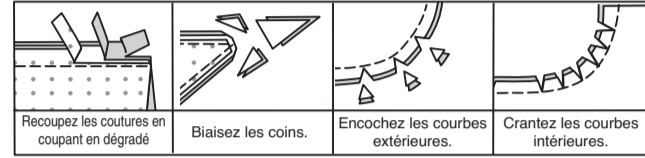
INFORMATION DE COUTURE

LÉGENDE DES CROQUIS



VALEURS DE COUTURE

Utilisez des valeurs de couture de 6 mm sauf indiqué différemment.



ÉPINGLER ET AJUSTER

Épinglez ou bâtissez les coutures, ENDROIT CONTRE ENDROIT, en faisant coïncider les encoches. Ajustez le vêtement avant de piquer les coutures principales.

PRESSER

Pressez les valeurs de couture ensemble; puis ouvrez-les au fer sauf indiqué différemment. Crantez-les si nécessaire de sorte qu'elles restent à plat.

GLOSSAIRE

Les termes de couture imprimés en **CARACTÈRES GRAS** ont l'aide d'une Vidéo de Tutoriel de couture. Scannez le **CODE QR** pour regarder les vidéos :

PIQUER LE BORD – reportez-vous à la vidéo **Points à la machine** : “comment piquer le bord”.

FINIR - reportez-vous à la vidéo **Coutures** : “comment faire la finition des valeurs de couture”.

OURLET ÉTROIT – reportez-vous à la vidéo **Ourlets** : “coude des ourlets étroits”.

PIQÛRE DE SOUTIEN – reportez-vous à la vidéo **Points à la machine** : “comment faire une piqûre de soutien”.

SURPIQUER – reportez-vous à la vidéo **Points à la machine** : “comment faire une surpiqûre”.

SOUS-PIQUER – reportez-vous à la vidéo **Points à la machine** : “comment faire une sous-piqûre”.

LES PIÈCES DU PATRON SERONT IDENTIFIÉES PAR DES NUMÉROS LA PREMIÈRE FOIS QU'ELLES SERONT UTILISÉES.

PIQUEZ LES COUTURES ENDROIT CONTRE ENDROIT, SAUF INDIQUÉ DIFFÉREMMENT.

TUTORIELS DE COUTURE



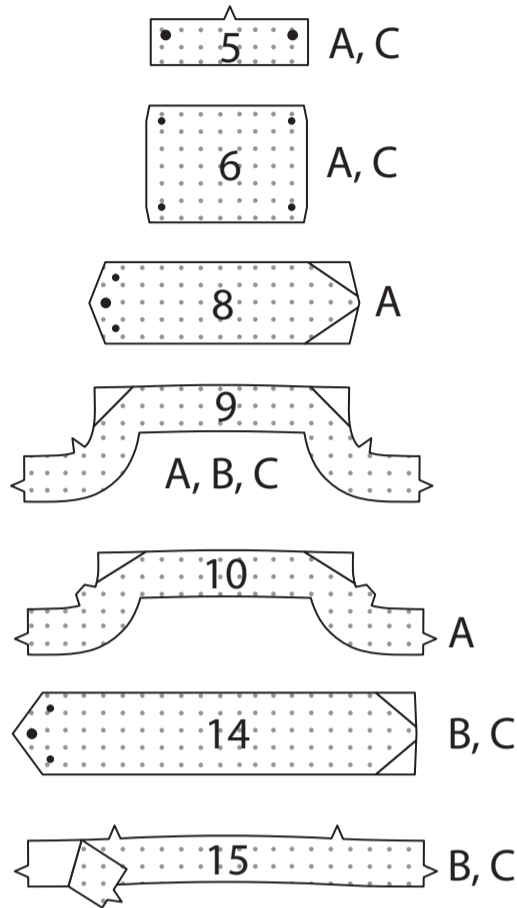
Développez vos compétences en regardant des vidéos courtes et faciles à suivre sur simplicity.com/sewingtutorials.

TABLIER A, SALOPETTE B, C

NOTE : Les croquis montrent le premier modèle, sauf indiqué différemment.

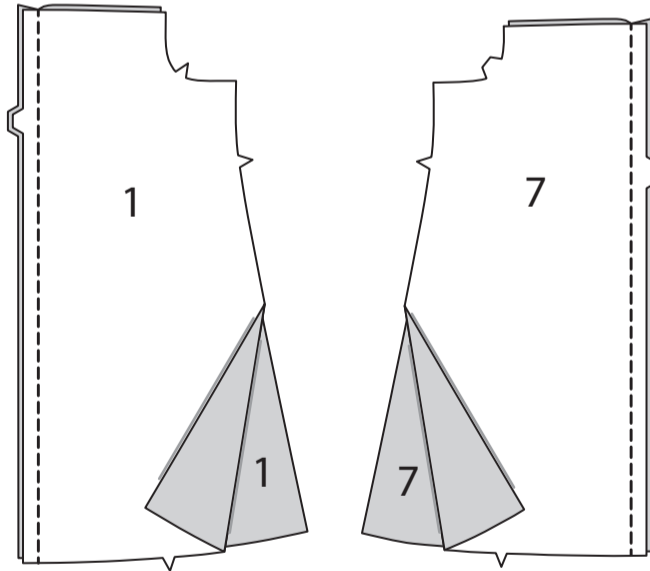
ENTOILAGE

Biaisiez les coins de l'ENTOILAGE, comme illustré. Faites adhérer l'ENTOILAGE sur l'envers de chaque pièce correspondante en TISSU, en suivant la notice d'utilisation.

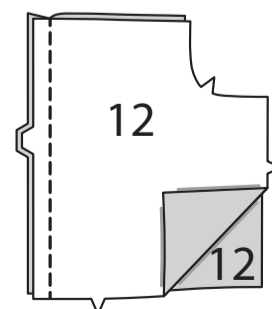


DEVANT ET DOS

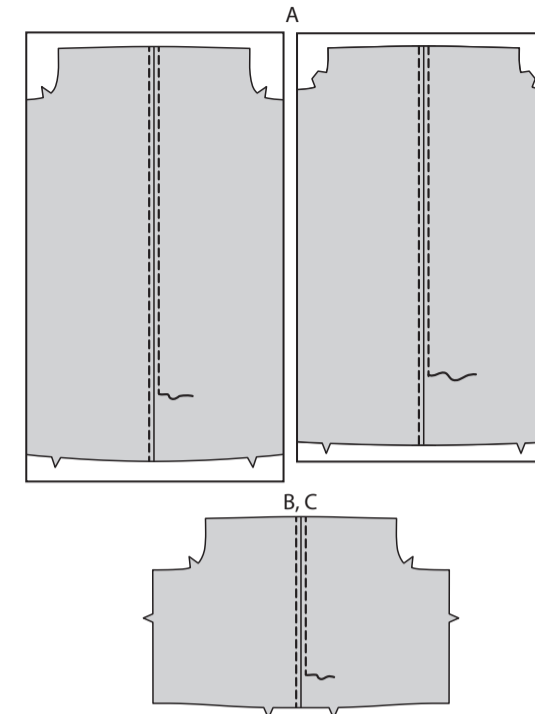
Modèle A : piquez les pièces du DEVANT (1) ensemble au niveau du milieu devant. Piquez les pièces du DOS (7) ensemble au niveau du milieu dos.



Modèles B, C : piquez les pièces du CORSAGE DEVANT (12) ensemble au niveau du milieu devant.

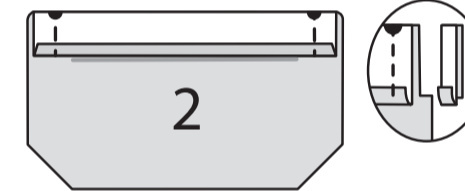


Modèles A, B, C : **SURPIQUEZ** les deux côtés de la couture du milieu.

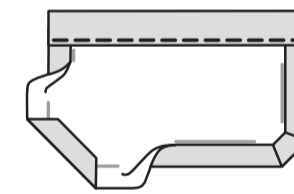


MODÈLES A, B, C : Poches supérieures

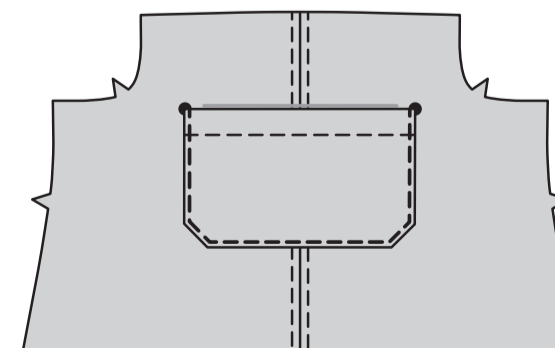
Repliez 6 mm sur le bord supérieur de la POCHE SUPÉRIEURE (2). Pressez. Retournez le bord supérieur vers l'extérieur le long de la ligne de pliure, en formant une parementure. Piquez le long de la ligne de couture sur les bords non finis. Recoupez les valeurs de couture dans la zone de la parementure à 6 mm.



Retournez les coins à l'endroit, en retournant la parementure sur l'envers. Pressez, en rentrant au fer les bords non finis le long de la piqûre, en pliant les coins. Pressez. Piquez la parementure près du bord intérieur.

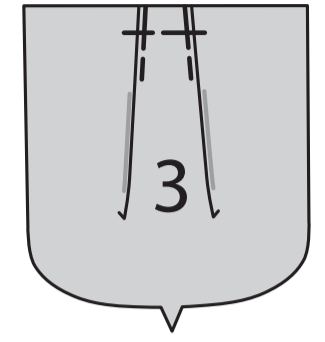


Épinglez la poche supérieure sur le devant (ou le corsage devant pour les modèles B, C) en faisant coïncider les grands cercles. **PIQUEZ LE BORD** sur les côtés et les bords inférieurs.

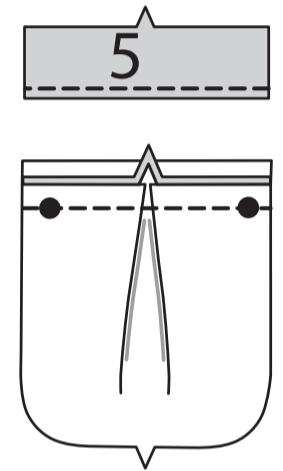


Poches inférieures et rabats Modèles A, C

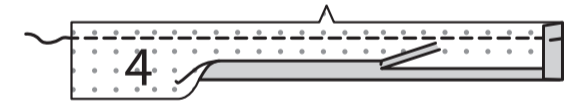
Pour former le pli sur l'ENDROIT de la POCHE INFÉRIEURE (3), pliez sur la ligne continue. Amenez la pliure vers la ligne pointillée, bâtissez. Bâtissez le bord supérieur.



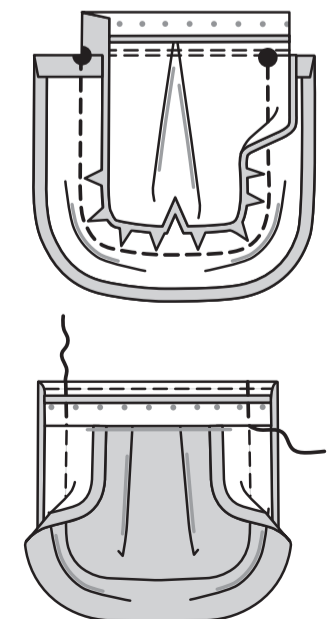
FINISSEZ le bord sans encoche de la PAREMENTURE DE POCHE INFÉRIEURE (5). Épinglez la parementure sur le bord supérieur de la poche inférieure, en faisant coïncider les encoches et les grands cercles. Piquez. Pressez la couture vers la parementure. **SOUS-PIQUEZ** la parementure.



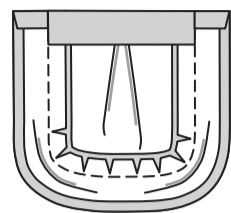
Faites une **PIQÛRE DE SOUTIEN** sur le long bord à encoche du SOUFFLET DE POCHE INFÉRIEURE (4). Rentez 1.5 cm sur le bord sans encoche du soufflet. Pressez. Recoupez la valeur de couture pressée à 1 cm. Repliez 1.5 cm sur les extrémités du soufflet.



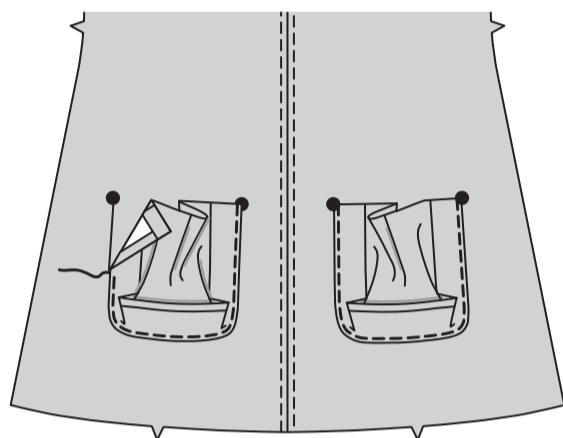
Dépliez la parementure de poche inférieure. Épinglez le soufflet sur la poche inférieure en faisant coïncider les encoches et les grands cercles, en crantant le soufflet vers la piqûre de soutien si nécessaire. Piquez les bords des côtés et inférieur entre les grands cercles. Retournez la parementure de poche inférieure vers l'EXTÉRIEUR, par-dessus le soufflet. Piquez les côtés. Égalisez.



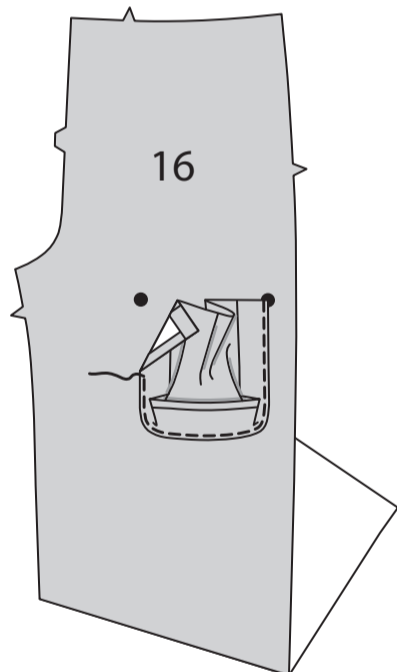
Retournez les coins à l'ENDROIT et la parementure vers l'intérieur, en retournant le soufflet vers l'extérieur. Pressez.



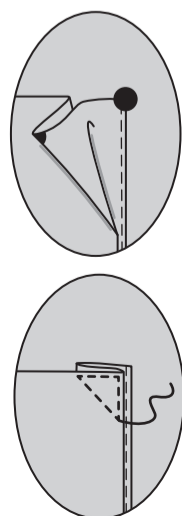
MODÈLE A : épinglez le bord pressé du soufflet sur le devant le long des lignes d'emplacement, en faisant coïncider les grands cercles. Piquez près du bord pressé du soufflet.



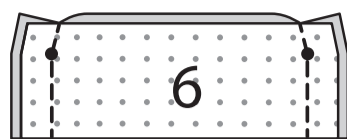
MODÈLE C : épinglez le bord pressé du soufflet sur le PANTALON DEVANT (GAUCHE) (16) le long de la ligne d'emplacement, en faisant coïncider les grands cercles. Piquez près du bord pressé du soufflet.



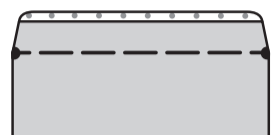
Pour plier le soufflet, sur l'ENDROIT, amenez les grands cercles l'un sur l'autre, comme illustré. Pressez. Épinglez pour fixer en place. Piquez un triangle sur le bord supérieur des poches à travers toute l'épaisseur.



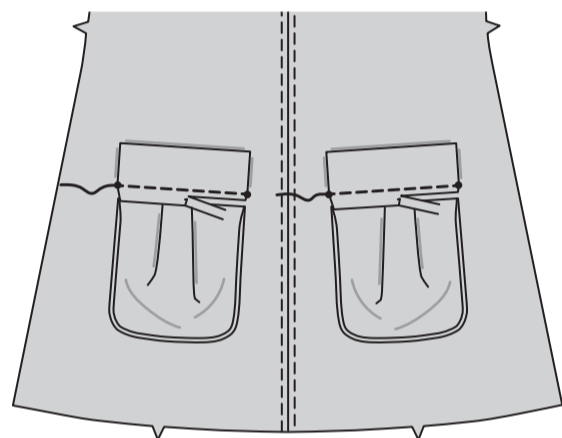
Pliez le RABAT (6) sur la ligne de pliure, ENDROIT CONTRE ENDROIT. Piquez les extrémités. Égalisez.



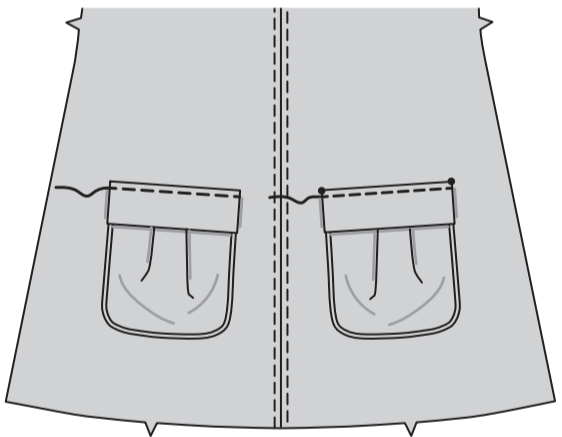
Retournez à l'ENDROIT. Pressez. Bâissez ensemble les bords non finis.



Épinglez le(s) rabat(s) sur le devant (devant GAUCHE pour le **modèle C**), en plaçant la ligne de couture sur la ligne d'emplacement du rabat dans la valeur de couture au-dessous de la ligne, en faisant coïncider les petits cercles. Piquez entre les petits cercles. Coupez la valeur de couture du rabat à un peu moins de 6 mm, en veillant à ne pas couper le devant.

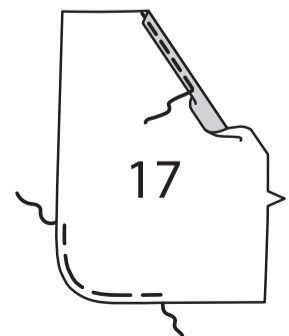


Rabattez le rabat, pressez. **SURPIQUEZ** le bord supérieur du rabat, en enfermant le bord recoupé.

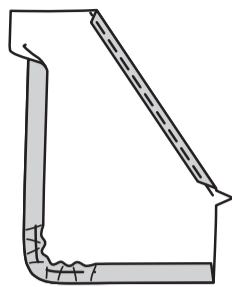


MODÈLES B, C : Poches du côté et du dos

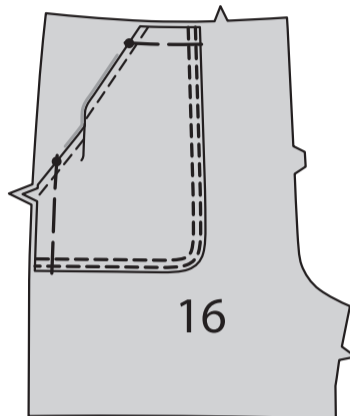
Faites un **OURLET ÉTROIT** de 1.5 cm sur le bord en biais de la POCHE (17). Pressez. Pour distribuer l'ampleur du bord arrondi de la poche, bâissez à la machine à 6 mm du bord non fini.



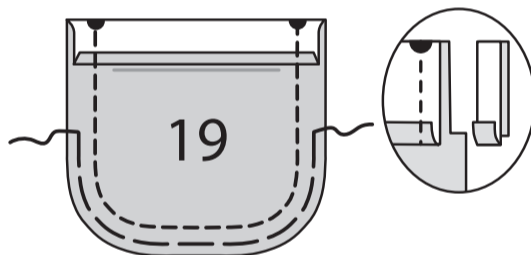
Repliez une valeur de couture de 1.5 cm sur les bords du devant et inférieur de la poche ; pressez. Tirez sur le fauil pour donner forme à la courbe.



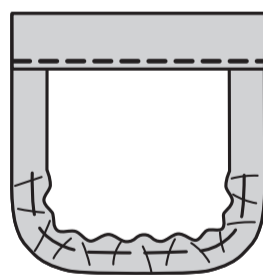
Épinglez la poche sur le PANTALON DEVANT (16) le long de la ligne d'emplacement supérieure, en faisant coïncider les encoches et les petits cercles. **PIQUEZ LE BORD** et **SURPIQUEZ** les bords du devant et inférieur de la poche. Bâissez ensemble les bords non finis supérieur et du côté.



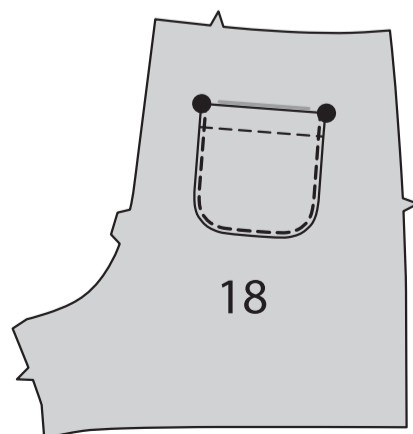
Repliez 6 mm sur le bord supérieur de la POCHE DOS (19). Retournez le bord supérieur vers l'EXTÉRIEUR le long de la ligne de pliure, en formant une parementure. Piquez le long de la ligne de couture sur les bords non finis. Pour distribuer l'ampleur du bord arrondi de la poche, bâissez à la machine à 6 mm du bord non fini. Recoupez les valeurs de couture dans la zone de la parementure à 6 mm.



Retournez les coins à l'ENDROIT, en retournant la parementure sur l'ENVERS. Pressez, en rentrant au fer les bords non finis le long de la piqure, en tirant sur le fauil pour donner forme à la courbe. Piquez la parementure près du bord intérieur.

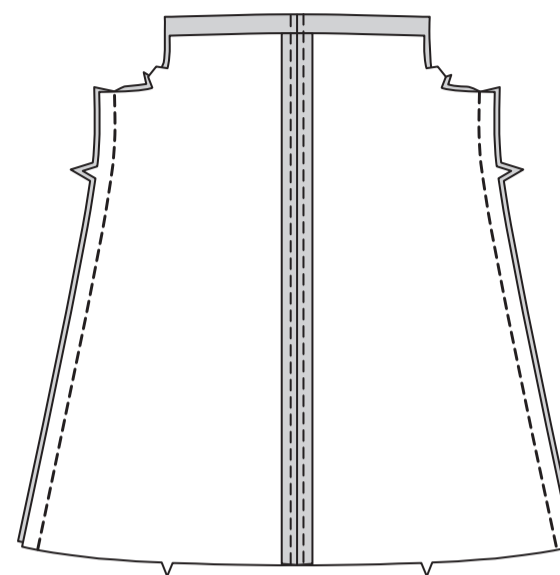


Épinglez la poche dos sur le PANTALON DOS (18) en faisant coïncider les grands cercles. **PIQUEZ LE BORD** sur les bords des côtés et inférieur.

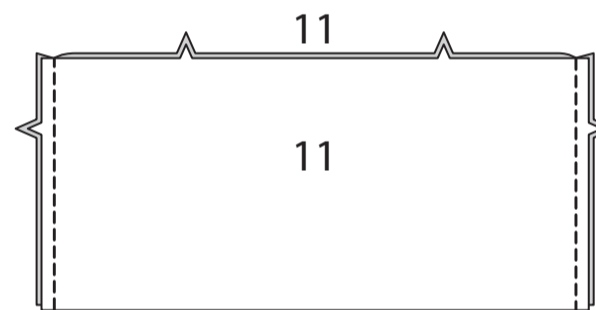


CONTINUEZ COMME SUIVIT POUR LE MODÈLE A

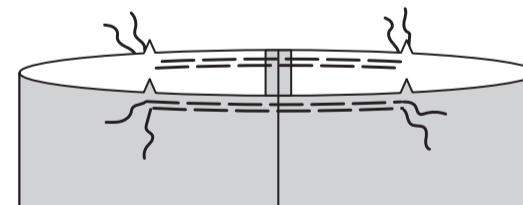
Piquez le devant et le dos sur les côtés.



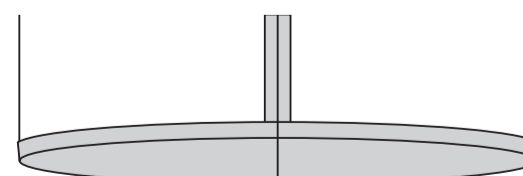
Piquez la BANDE INFÉRIEURE (11), ENDROIT CONTRE ENDROIT sur les côtés en couture de 1.3 cm.



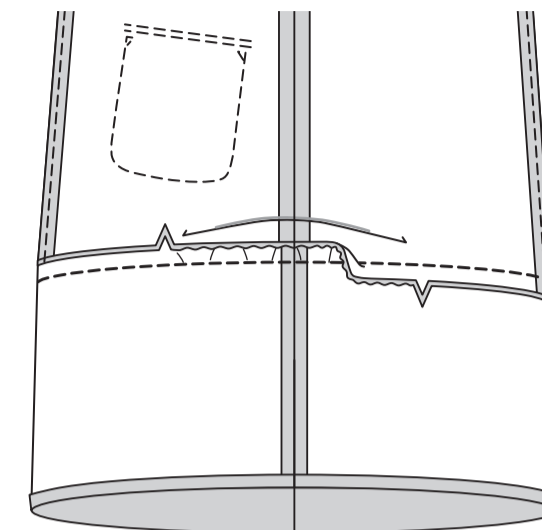
SOUTENEZ le bord supérieur entre les encoches, comme illustré.



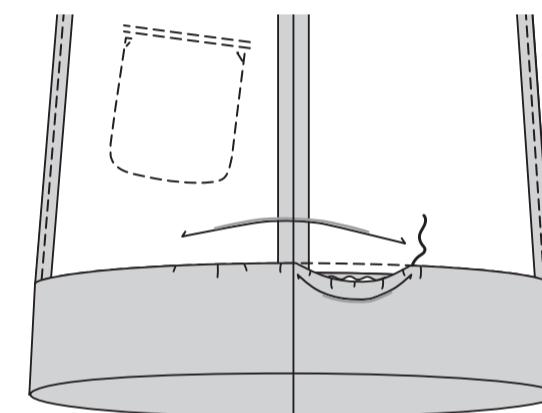
Rentrez une valeur de couture de 1.5 cm sur le bord sans encoche de la bande inférieure. Pressez.



Épinglez la bande inférieure sur le bord inférieur du tablier, ENDROIT CONTRE ENDROIT, en faisant coïncider les encoches, les milieux et les coutures du côté. Soutenez. Piquez. Égalisez. Pressez la couture vers la bande.

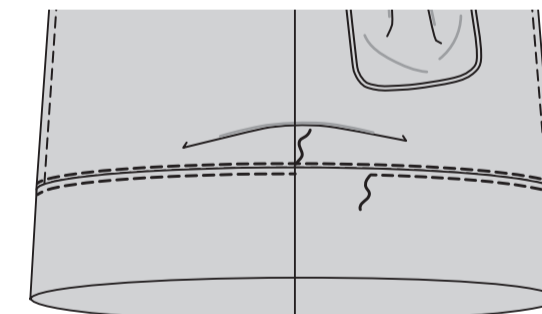


Pliez la bande inférieure sur la ligne de pliure, ENVERS CONTRE ENVERS, en épinglant le bord pressé de la bande par-dessus la couture. Cousez en place aux **POINTS COULÉS**, en distribuant l'ampleur si nécessaire.



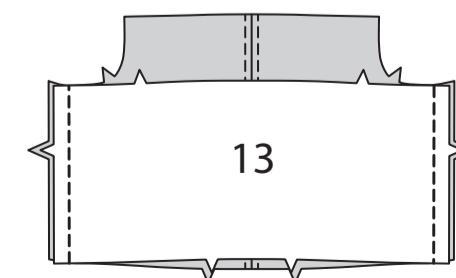
PIQUEZ LE BORD sur le tablier près de la couture.

SURPIQUEZ la bande inférieure à 6 mm de la couture.

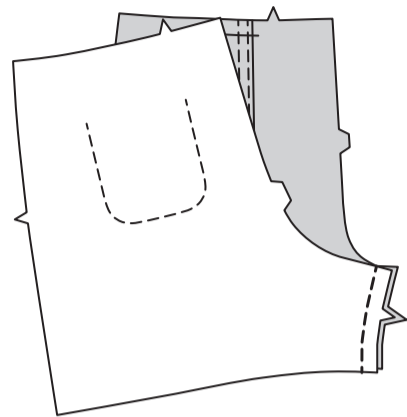


CONTINUEZ COMME SUIVIT POUR LES MODÈLES B, C

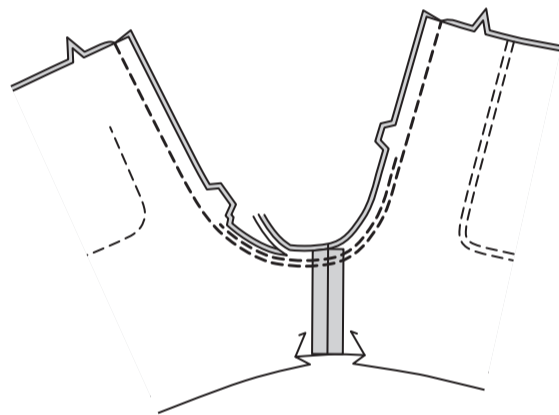
Piquez le corsage devant et le **CORSAGE DOS** (13) sur les côtés.



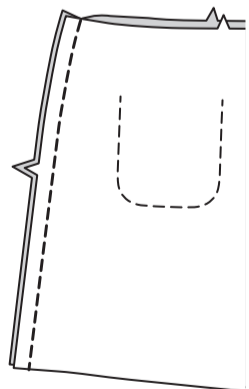
Piquez le pantalon dos et le pantalon devant sur les coutures intérieures de la jambe.



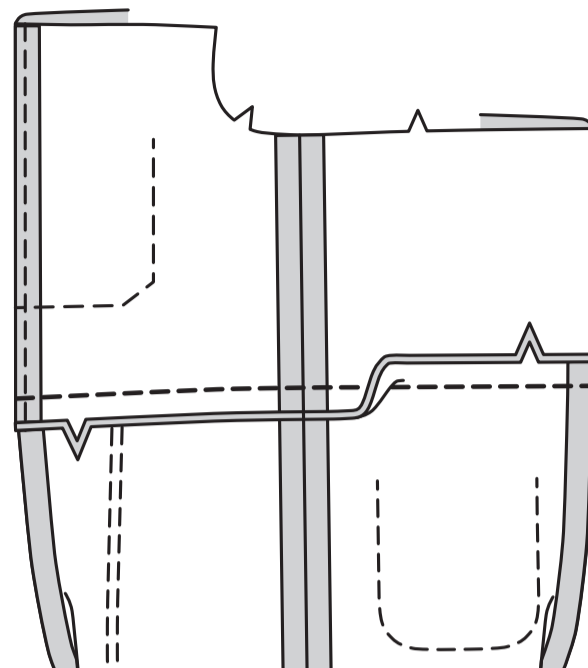
ENDROIT CONTRE ENDROIT, épinglez la couture du milieu, en faisant coïncider la couture intérieure de la jambe et les encoches. Piquez, puis piquez à 6 mm des valeurs de couture entre les encoches. Égalisez près de la seconde piqûre.



Piquez le pantalon devant et le pantalon dos sur les côtés.

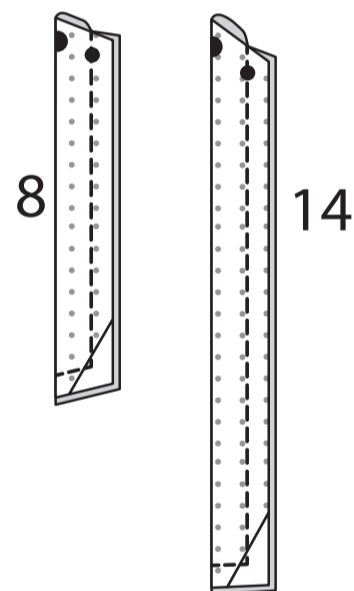


Épinglez le corsage sur le pantalon, ENDROIT CONTRE ENDROIT, en faisant coïncider les milieux, les coutures et les encoches. Piquez. Pressez la couture vers le corsage.



BRETELLES ET PAREMENTURE MODÈLES A, B, C

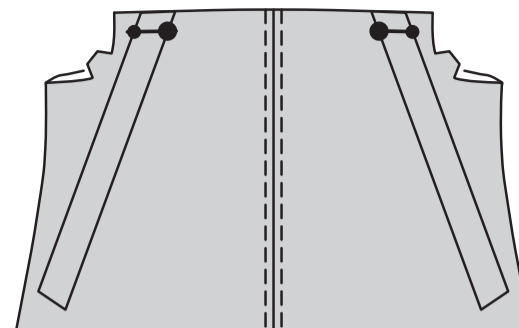
Pliez la BRETELLE (8 ou 14) en deux dans le sens de la longueur, ENDROIT CONTRE ENDROIT. Piquez, en laissant l'extrémité marquée ouverte. Égalisez.



Retournez à l'endroit. Pressez. Bâtessez ensemble les bords non finis.

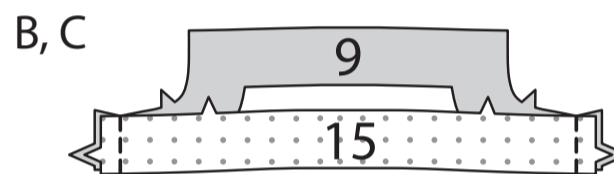
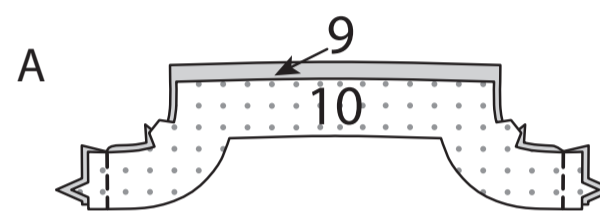


Épinglez les bretelles sur le dos en faisant coïncider le grand et le petit cercle. Bâtessez.

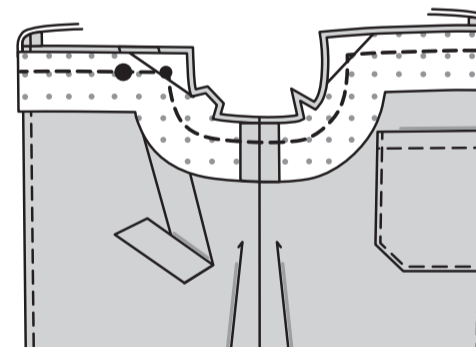


MODÈLE A : piquez la PAREMENTURE DEVANT (9) et la PAREMENTURE DOS (10) sur les côtés. **FINISSEZ** le bord inférieur de la parementure.

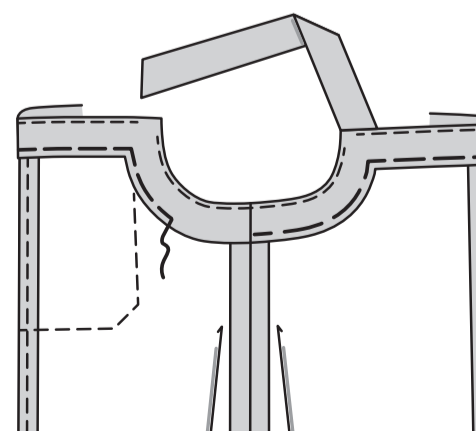
MODÈLES B, C : piquez la PAREMENTURE DEVANT (9) et la PAREMENTURE DOS (15) sur les côtés. **FINISSEZ** le bord inférieur de la parementure.



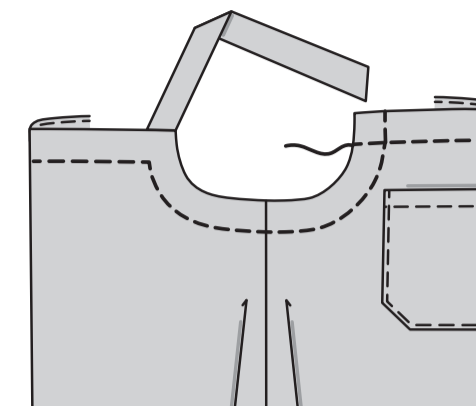
Épinglez la parementure sur le tablier ou la salopette, ENDROIT CONTRE ENDROIT, en faisant coïncider les milieux, les symboles et les coutures latérales. Piquez. Égalisez. **SOUS-PIQUEZ** aussi loin que possible.



Retournez la parementure vers l'intérieur, en retournant les bretelles vers l'extérieur. Pressez. Bâtessez le bord fini en place.

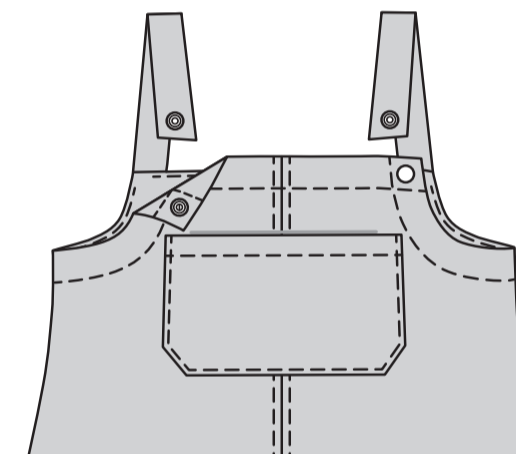


Sur l'ENDROIT, **SURPIQUEZ** le bord supérieur et de l'emmanchure en utilisant le bâti comme un guide, en croisant la piqûre sur le bord supérieur du devant, comme illustré.



FINITION

Posez la partie femelle du bouton-pression métallique sur le devant en suivant la notice d'utilisation. Essayez et marquez l'emplacement de la partie mâle du bouton-pression sur la bretelle. Posez la partie mâle du bouton-pression métallique sur la marque de la bretelle, en suivant la notice d'utilisation.



MODÈLES B, C : relevez un ourlet de 3.2 cm sur le bord inférieur de la salopette. Bâtessez près de la pliure. Rentrez 6 mm sur le bord non fini. Bâtessez l'ourlet en place près du bord supérieur.

SURPIQUEZ l'ourlet le long du bâti supérieur.

