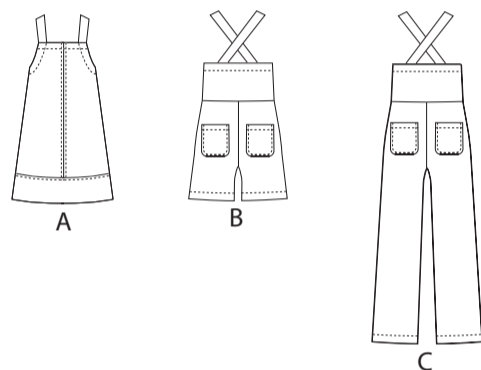
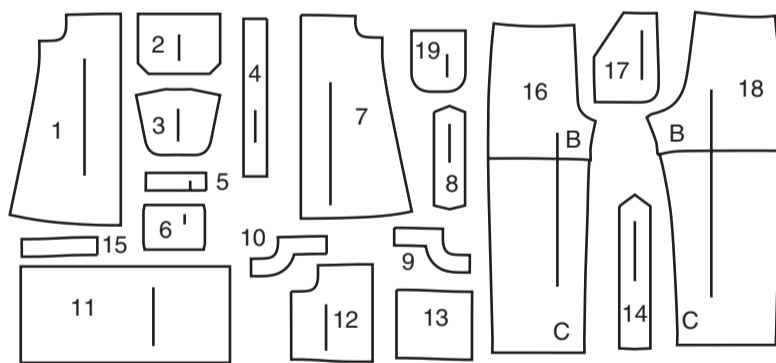


VORDERTEIL

RÜCKENTEIL

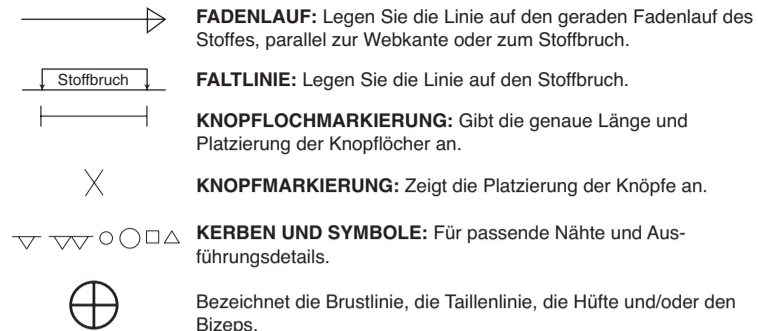


19 SCHNITTEILE



- 19 SCHNITTEILE
- 1 VORDERTEIL - A
- 2 OBERE TASCHE - A,B,C
- 3 UNTERE TASCHE - A,C
- 4 ZWICKEL FÜR UNTERE TASCHE - A,C
- 5 BESATZ DER UNTEREN TASCHE - A,C
- 6 Klappe - A,C
- 7 RÜCKENTEIL - A
- 8 SCHULTERTRÄGER - A
- 9 VORD. BESATZ - A,B,C
- 10 RÜCKW. BESATZ - A
- 11 UNTERES BAND - A
- 12 VORD. OBERTEIL - B,C
- 13 RÜCKW. OBERTEIL - B,C
- 14 SCHULTERTRÄGER - B,C
- 15 RÜCKW. BESATZ - B,C
- 16 HOSENVORDERTEIL - B,C
- 17 TASCHE - B,C
- 18 HOSEN RÜCKENTEIL - B,C
- 19 GESÄSSTASCHE - B,C

MUSTERMARKIERUNGEN



FADENLAUF: Legen Sie die Linie auf den geraden Fadenlauf des Stoffes, parallel zur Webkante oder zum Stoffbruch.

FALTLINIE: Legen Sie die Linie auf den Stoffbruch.

KNOPFLOCHMARKIERUNG: Gibt die genaue Länge und Platzierung der Knopflöcher an.

KNOPFMARKIERUNG: Zeigt die Platzierung der Knöpfe an.

KERBEN UND SYMBOLE: Für passende Nähte und Ausführungsdetails.

Bezeichnet die Brustlinie, die Taillinie, die Hüfte und/oder den Bizeps. Die Maße beziehen sich auf den Umfang des fertigen Kleidungsstücks (Körpermaß + Trageerleichterung + Design-Erleichterung). Passen Sie das Schnittmuster bei Bedarf an. Die Maße schließen Falten, Biesen, Abnäher und Nahtzugaben aus.

NAHTZUGABE: 1.5 cm enthalten, sofern nicht anders angegeben, aber nicht auf dem Gewebe aufgedruckt.

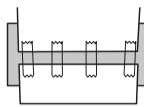
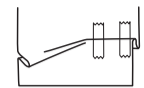
GEGEBENENFALLS ANPASSEN

Verlängern oder verkürzen Sie an den Anpassungslinien (=) oder an den auf dem Muster angegebenen Stellen. Wenn eine größere Länge hinzugefügt wird, müssen Sie eventuell zusätzlichen Stoff kaufen.

ZUM VERKÜRZEN: Falten Sie entlang der Anpassungslinie. Machen Sie eine Falte mit der Hälfte der benötigten Menge. Aufkleben.

ZUM VERLÄNGERN: Schneiden Sie zwischen den Anpassungslinien. Verteilen Sie den Betrag nach Bedarf, halten Sie die Kanten parallel. Kleben Sie über das Papier.

Wenn die Änderungslinien nicht auf dem Gewebe liegen, verlängern oder kürzen Sie an der unteren Kante.



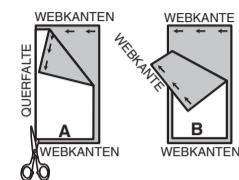
SCHRUMPFEN Sie den **STOFF**, wenn er nicht als vorgeschrumpt gekennzeichnet ist. Drücken Sie.

KREISEN Sie die **ZEICHNUNG** für Modell, Größe, Stoffbreite.

Verwenden Sie das Auflageplan **MIT STRICHRICHTUNG** für Stoffe mit Einwegmustern, Strichrichtung, Flor oder Oberflächenschattierung. Da die meisten Maschenwaren Oberflächenschattierungen aufweisen, wird ein Auflageplan mit Strichrichtung verwendet.

Für **DOPPELTE DICKE (MIT STOFFBRUCH)** - falten Sie den Stoff rechts auf rechts.

***DOPPELTE DICKE (OHNE STOFFBRUCH)** - Für Stoffe mit Strichrichtung falten Sie den Stoff quer, rechts auf rechts. Markieren Sie wie gezeigt. Schneiden Sie entlang der Querfalte des Stoffes (A). Drehen Sie die obere Lage um 180°, so dass die Pfeile in die gleiche Richtung zeigen, und legen Sie über die untere Lage, rechts auf rechts (B).



Für **EINZELNE DICKE** - legen Sie den Stoff mit der rechten Seite nach oben. (Für Pelzflor-Stoffe legen Sie die Florseite nach unten.)

★ Schneiden Sie zuerst die anderen Teile aus, so dass genügend Stoff zum Zuschneiden dieses Teils vorhanden ist. Öffnen Sie den Stoff. Schneiden Sie bei "Schnitt 1"-Teilen das Teil einmal auf einer einzelnen Dicke mit der Stoffseite nach oben auf der rechten Seite des Stoffes zu.

Das Schnittmuster kann Schnittlinien für mehrere Größen enthalten. Wählen Sie die richtige Schnittlinie oder die Schnittmustererteile für Ihre Größe aus. Legen Sie vor dem **SCHNEIDEN** alle Teile entsprechend dem Auflageplan auf den Stoff. Stecken Sie. (Die **Auflagepläne** zeigen die ungefähre Position der Schnittmustererteile; die **Position kann je nach Schnittmustergröße variieren.**) Schneiden Sie **GENAU** aus, indem Sie die Kerben nach außen schneiden.

Bevor Sie das Schnittmuster entfernen, **ÜBERTRAGEN SIE DIE MARKIERUNGEN** und Konstruktionslinien auf die linke Seite des Stoffes, indem Sie die Methode mit Nadel und Kreidestift oder Pauspapier und Schneiderrad verwenden. Markierungen, die auf der rechten Seite des Stoffes benötigt werden, sollten Faden nachgezeichnet werden.

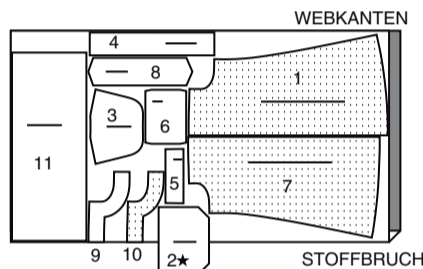
HINWEIS: Kästchen mit gestrichelten Linien (a1 bis c1) in den Auflageplänen stellen Teile dar, die nach den angegebenen Maßen geschnitten wurden.

ZUSCHNITTPLÄNE

RECHTE MUSTERSEITE	LINKE MUSTERSEITE	RECHTE STOFFSEITE	LINKE STOFFSEITE

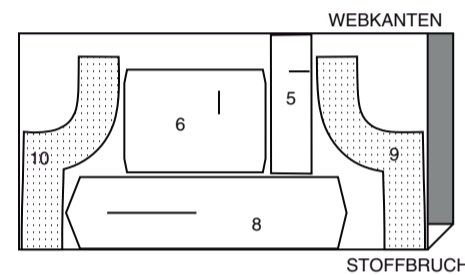
TRÄGERKLEID A
Teile: 1 2 3 4 5 6 7 8 9 10 11

115 cm
mit Strichrichtung
Größen 3-4-5-6

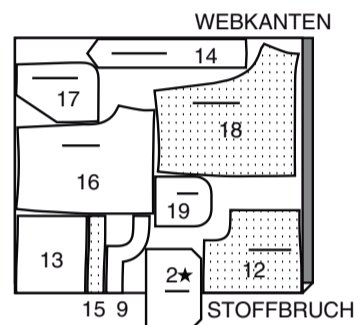


EINLAGE A
Teile: 5 6 8 9 10

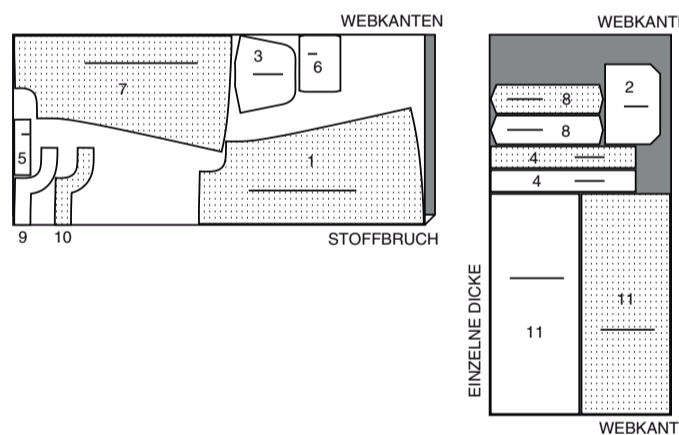
51 cm
alle Größen



150 cm
mit Strichrichtung
Größen 7-8-10-12-14

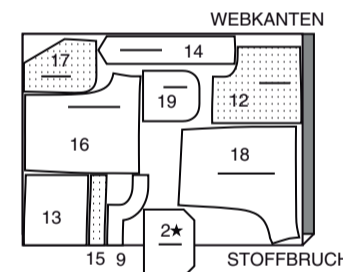


115 cm
mit Strichrichtung
Größen 7-8-10-12-14



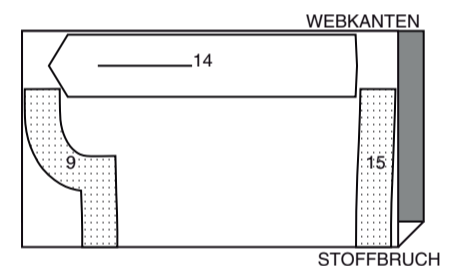
OVERALL B
Teile: 2 9 12 13 14 15 16 17 18 19

115 cm
mit Strichrichtung
Größen 3-4-5-6

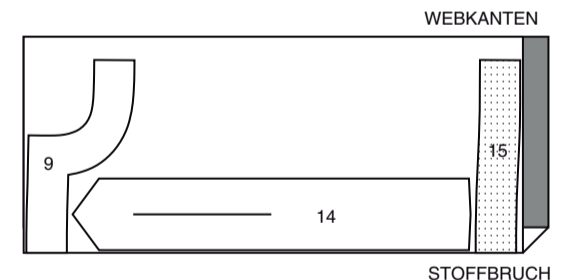


EINLAGE B
Teile: 9 14 15

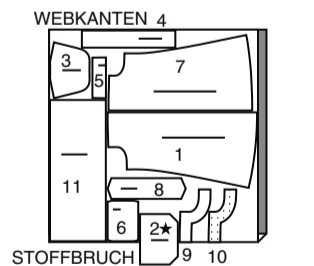
51 cm
Größen 3-4-5-6



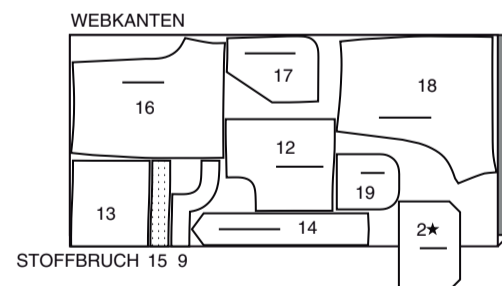
51 cm
Größen 7-8-10-12-14



150 cm
mit Strichrichtung
Größen 3-4-5-6

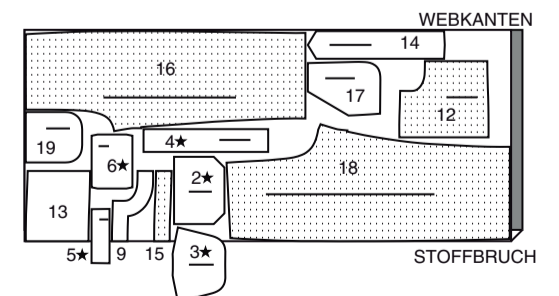


115 cm
mit Strichrichtung
Größen 7-8-10-12-14

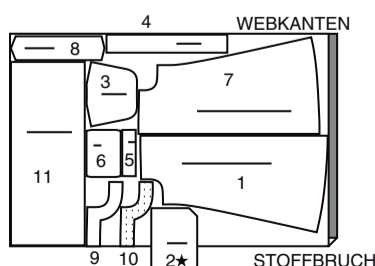


OVERALL C
Teile: 2 3 4 5 6 9 12 13 14 15 16 17 18 19

115 cm
mit Strichrichtung
Größen 3-4-5-6



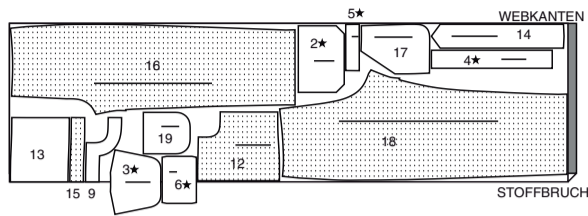
150 cm
mit Strichrichtung
Größen 7-8-10-12-14



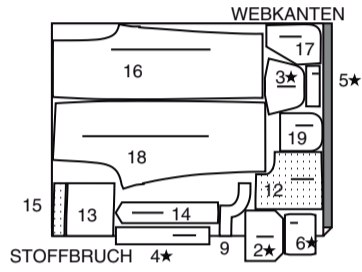
150 cm
mit Strichrichtung
Größen 3-4-5-6



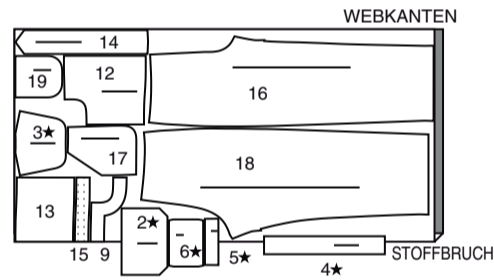
115 cm
mit Strichrichtung
Größen 7-8-10-12-14



150 cm
mit Strichrichtung
Größen 3-4-5-6

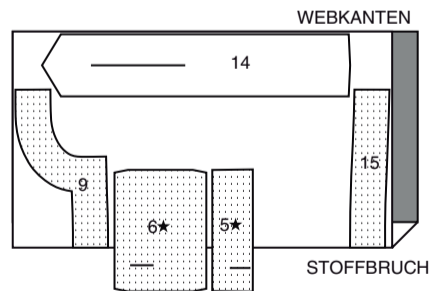


150 cm
mit Strichrichtung
Größen 7-8-10-12-14

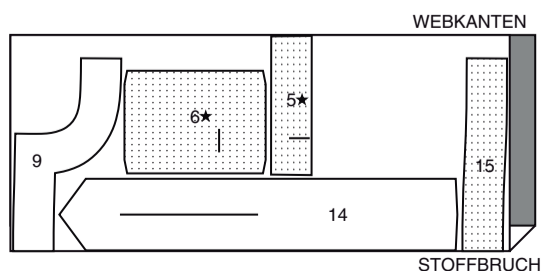


EINLAGE C
Teile: 5 6 9 14 15

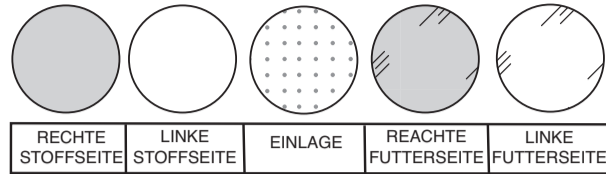
51 cm
Größen 3-4-5-6



51 cm
Größen 7-8-10-12-14

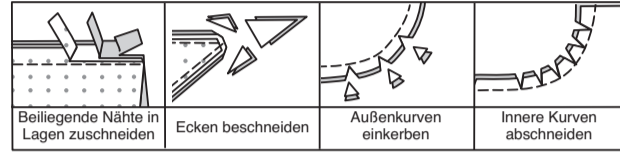


NÄHINFORMATIONEN
STOFFSCHLÜSSEL



NAHTZUGABEN

Es sind 6 mm Nahtzugaben im Schnittmuster berücksichtigt, sofern nicht anders angegeben.



STECKEN UND ANPASSEN
Stecken oder heften Sie die Nähte, RECHTS AUF RECHTS, mit passenden Einkerbungen. Passen Sie das Kleidungsstück an, bevor Sie die Hauptnähte nähen.

BÜGELN
Bügeln Sie die Nahtzugaben flach; öffnen Sie sie dann, sofern nicht anders angegeben. Stecken Sie wo nötig, damit sie flach liegen.

GLOSSAR

Für Nähmethoden in FETT gedruckter Schrift ist ein Video mit Nähanleitung verfügbar. Scannen Sie den QR CODE, um die Videos anzusehen:

KNAPPKANTIG STEPPEN - siehe **Maschinenstiche**: Video "Wie man knappkantig steppt".

VERSÄUBERN - siehe **Nähte**: Video "Wie man die Nahtzugaben versäubert".

SCHMALER SAUM - siehe **Säume**: Video "Wie man Schmale Säume näht".

FESTSTEBBEN - siehe **Maschinenstiche**: Video "Wie man einen Steppstich macht".

ABSTEBBEN - siehe **Maschinenstiche**: Video "Wie man abstept".

UNTERSTEBBEN - siehe **Maschinenstiche**: Video "Wie man unterstept".

DIE SCHNITTEILE WERDEN BEI DER ERSTEN VERWENDUNG DURCH NUMMERN GEKENNZEICHNET.

NÄHEN SIE DIE NÄHTE RECHTS AUF RECHTS, SOFERN NICHT ANDERS ANGEGBEN.

NÄHTUTORIALS



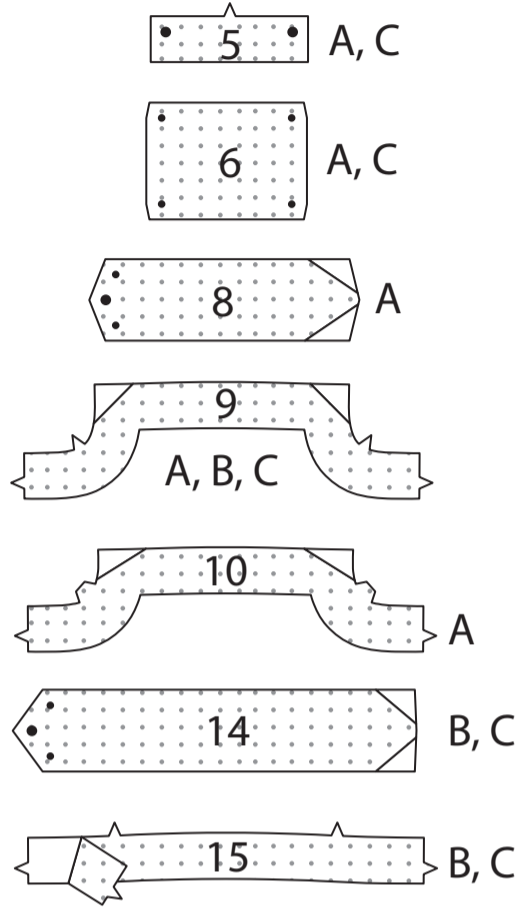
Erweitern Sie Ihre Fähigkeiten durch kurze, leicht verständliche Videos unter simplicity.com/sewingtutorials.

TRÄGERKLEID A, OVERALLS B, C

HINWEIS: Wenn nicht anders angegeben, wird das zuerst genannte Modell gezeigt.

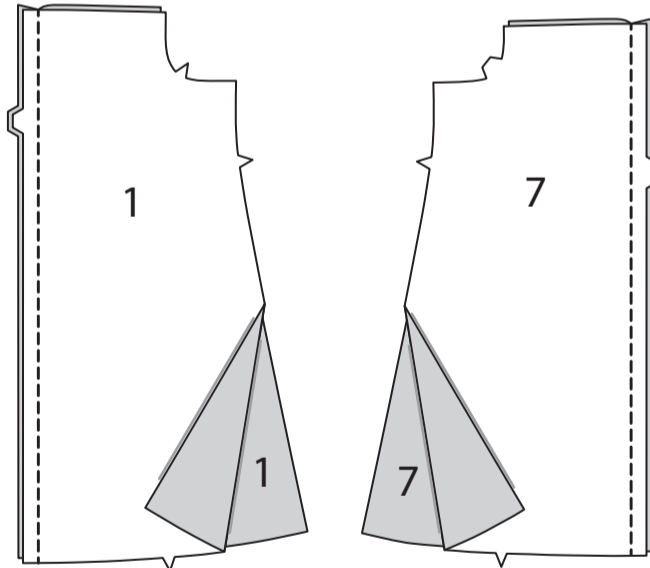
EINLAGE

Beschneiden Sie die Ecken der EINLAGE, wie gezeigt. Kleben Sie die EINLAGE auf die linke Seite jedes passenden STOFF-ABSCHNITTS gemäß den Anweisungen des Herstellers.

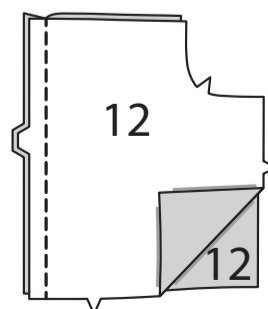


VORDER- UND RÜCKENTEIL

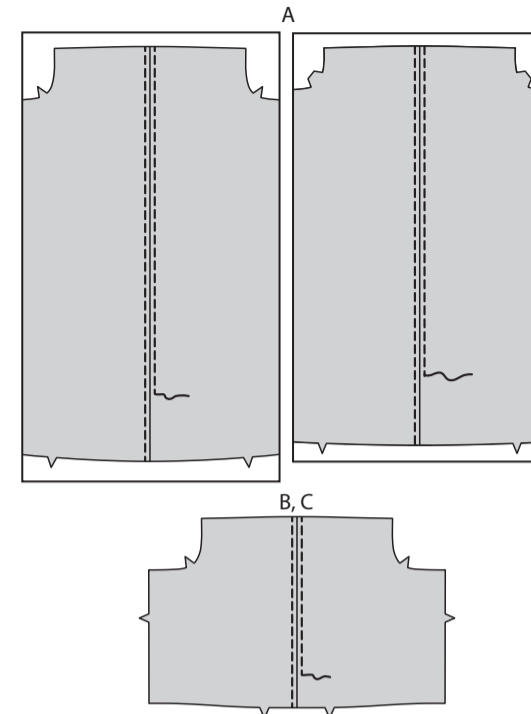
Modell A: Nähen Sie die VORDERTEILE (1) in der vorderen Mitte zusammen. Nähen Sie die RÜCKENTEILE (7) in der hinteren Mitte zusammen.



Modelle B,C: Nähen Sie die VORD. OBERTEILE (12) in der vorderen Mitte zusammen.

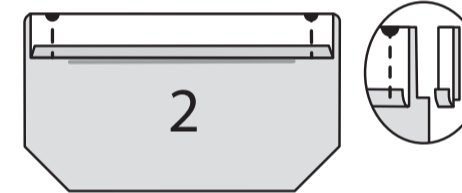


Modelle A,B,C: STEPPEN Sie beide Seiten der Mittelnaht AB.

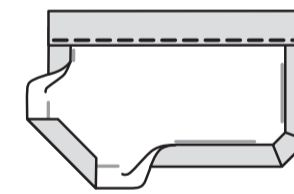


MODELLE A,B,C: Obere Taschen

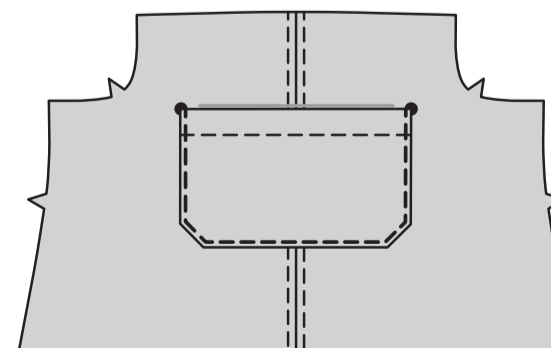
Schlagen Sie 6 mm an der Oberkante der OBEREN TASCHEN (2) ein. Bügeln Sie. Drehen Sie die obere Kante entlang der Falllinie nach außen, so dass ein Besatz entsteht. Nähen Sie entlang der Nahtlinie an den Schnittkanten. Beschneiden Sie die Nahtzugaben im Bereich des Besatzes auf 6 mm.



Drehen Sie die Ecken auf die rechte Seite und wenden Sie den Besatz auf die linke Seite. Bügeln Sie, bügeln Sie entlang der Naht unter die Schnittkanten und falten Sie die Ecken ein. Bügeln Sie. Nähen Sie den Besatz neben der inneren Kante.

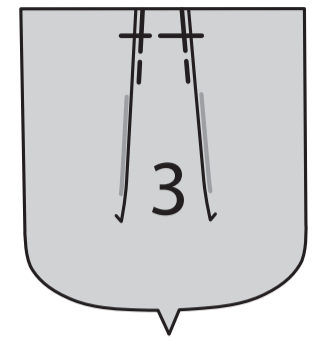


Stecken Sie die obere Tasche auf das Vorderteil (oder auf das vord. Oberteil für die **Modelle B und C**), wobei die großen Punkte übereinstimmen. **STEBBEN** Sie die Seiten- und die Unterkanten **KNAPPKANTIG**.

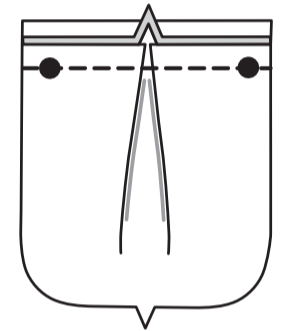
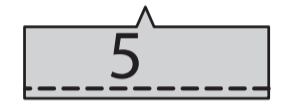


Untere Taschen und Klappen Modelle A,C

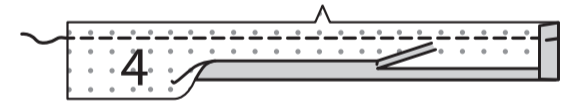
Für die Falte in der UNTEREN TASCHEN (3) falten Sie auf der AUSSENSEITE an der durchgezogenen Linie. Bringen Sie die Falte zur gestrichelten Linie und heften Sie sie. Heften Sie die Oberkante.



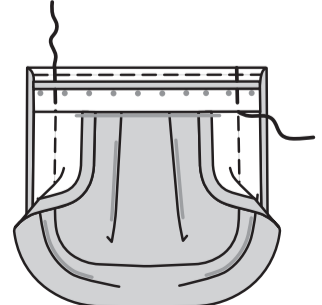
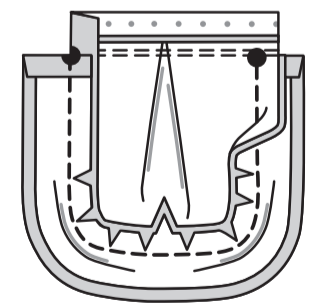
VERSÄUBERN Sie die nicht eingekerbte Kante des BESATZES DER UNTEREN TASCHEN (5). Stecken Sie den Besatz an der oberen Kante der unteren Tasche, wobei die Kerben und großen Punkte übereinstimmen. Nähen Sie. Bügeln Sie die Naht zum Besatz hin. **STEBBEN** Sie den Besatz **UNTER**.



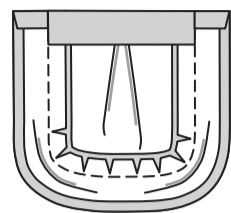
STEBBEN Sie die lange eingekerbte Kante vom ZWICKEL FÜR UNTERE TASCHEN (4) FEST. Drehen Sie die nicht eingekerbte Kante des Zwickels 1.5 cm nach unten. Bügeln Sie. Schneiden Sie die gebügelte Nahtzugabe auf 1 cm zurück. Drehen Sie an den Enden des Zwickels 1.5 cm.



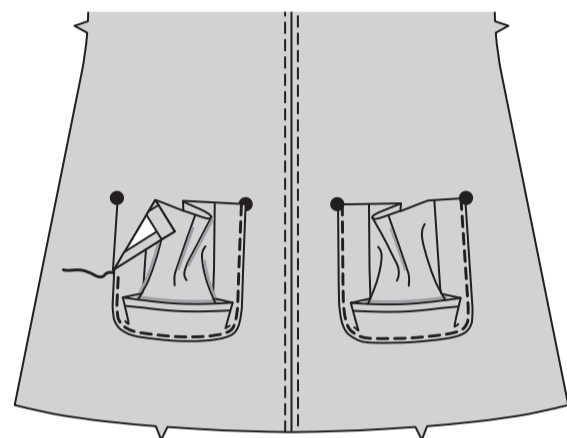
Öffnen Sie den Besatz der unteren Tasche. Stecken Sie den Zwickel an die untere Tasche, wobei Sie die Kerben und großen Punkte übereinstimmen und den Zwickel an den Steppnähten feststecken, wo es nötig ist. Nähen Sie die Seiten und die Unterkanten zwischen den großen Punkten. Drehen Sie den Besatz der unteren Tasche nach AUSSEN, über den Zwickel. Nähen Sie die Seiten. Beschneiden.



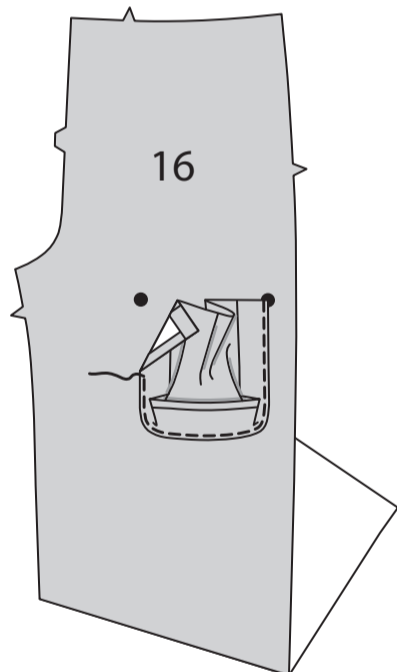
Drehen Sie die Ecken **RECHTS** herum und wenden Sie sie nach innen, drehen Sie den Zwickel nach außen. Bügeln Sie.



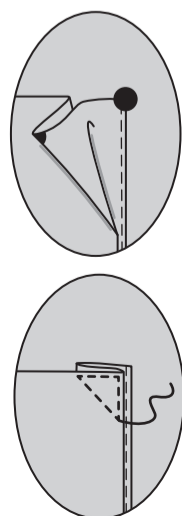
MODELL A: Stecken Sie die gebügelte Kante des Zwickels entlang der Platzierungslinien auf das Vorderteil, sodass die großen Punkte übereinstimmen. Nähen Sie dicht an der gebügelten Kante des Zwickels.



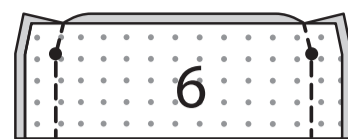
MODELL C: Stecken Sie die gebügelte Kante des Zwickels entlang der Platzierungslinien auf das (**LINKE**) **HOSENVORDERTEIL** (16), sodass die großen Punkte übereinstimmen. Nähen Sie dicht an der gebügelten Kante des Zwickels.



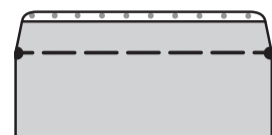
Um den Zwickel zu falten, bringen Sie auf der **AUSSENSEITE** die großen Punkte wie gezeigt zusammen. Bügeln Sie. Mit Stecknadeln feststecken. Nähen Sie an der Oberkante der Taschen ein Dreieck durch alle Lagen.



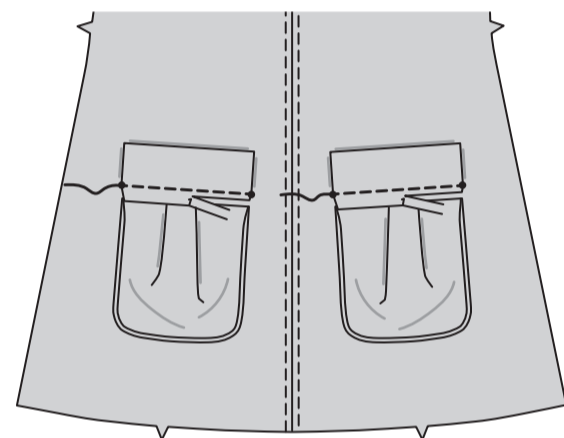
Falten Sie die **KLAPPE** (6) entlang der Falllinie **RECHTS AUF RECHTS**. Nähen Sie die Enden. Beschneiden.



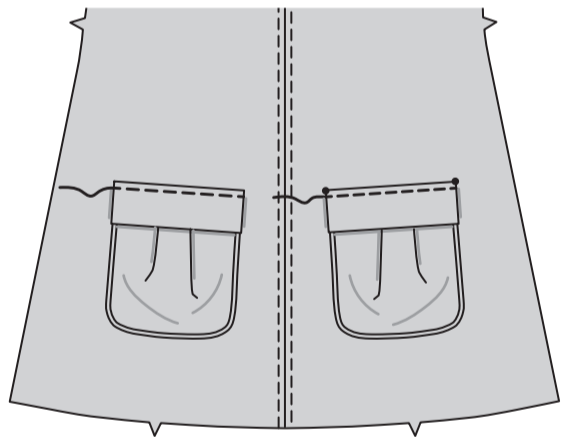
Drehen Sie die **RECHTE** Seite nach außen. Bügeln Sie. Heften Sie die Schnittkanten zusammen.



Stecken Sie die Klappe(n) auf das Vorderteil (**LINKE** Vorderteil für Modell C), indem Sie die Nahtlinie entlang der Klappenplatzierungslinie mit der Nahtzugabe unterhalb der Linie platzieren, wobei die kleinen Punkte übereinstimmen. Nähen Sie zwischen den kleinen Punkten. Beschneiden Sie die Nahtzugabe der Klappe auf knapp 6 mm und achten Sie darauf, dass Sie das Vorderteil nicht einschneiden.

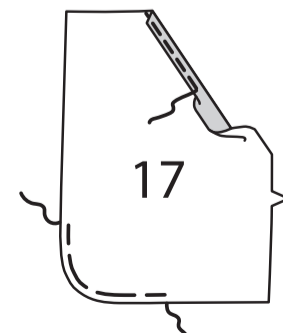


Schlagen Sie die Klappe nach unten, bügeln. **STEP- PEN** Sie die obere Kante der Klappe **AB**, sodass die beschnittene Kante eingefasst wird.

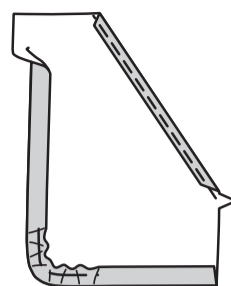


MODELLE B,C: Seitentaschen und Gesäßtaschen

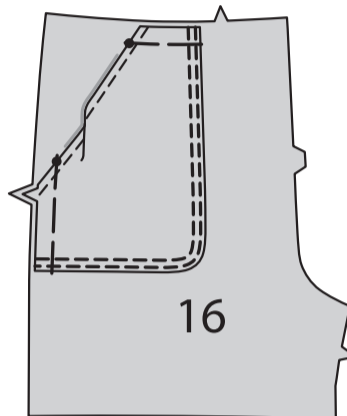
Nähen Sie einen 1.5 cm **SCHMALEN SAUM** an der schrägen Kante der **TASCHE** (17). Bügeln Sie. Um die gebogene Kante der Tasche einzuhalten, heften Sie mit der Maschine 6 mm von der Schnittkante entfernt.



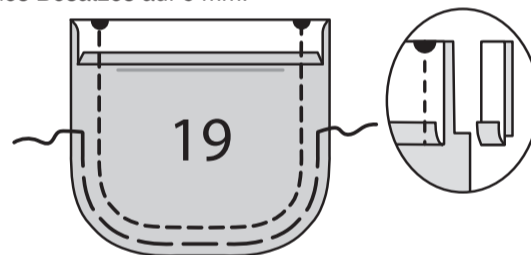
Wenden Sie die 1.5 cm Nahtzugabe an den Vorder- und Unterkanten der Tasche um; bügeln. Ziehen Sie die Kräuselnähte nach oben, um die Kurve zu formen.



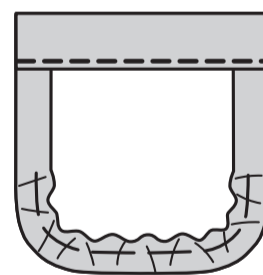
Stecken Sie die Tasche entlang der oberen Platzierungslinien auf das **HOSENVORDERTEIL** (16), wobei die Kerben und kleinen Punkte übereinstimmen. **STEP- PEN** Sie die Vorder- und Unterkanten der Tasche **KNAPPKANTIG** und **STEP- PEN** Sie sie **AB**. Heften Sie die oberen und seitlichen Schnittkanten zusammen.



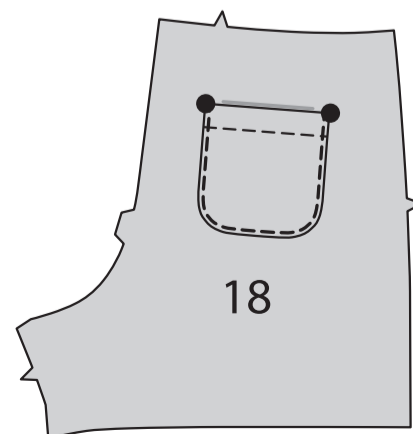
Schlagen Sie 6 mm an der Oberkante der **GESÄSTASCHE** (19) ein. Drehen Sie die obere Kante entlang der Falllinie nach **AUSSEN**, so dass ein Besatz entsteht. Nähen Sie entlang der Nahtlinie an den Schnittkanten. Um die gebogene Kante der Tasche einzuhalten, heften Sie mit der Maschine 6 mm von der Schnittkante entfernt. Beschneiden Sie die Nahtzugaben im Bereich des Besatzes auf 6 mm.



Drehen Sie die Ecken **RECHTS** nach außen und wenden Sie den Besatz auf die **LINKE** Seite. Bügeln Sie, bügeln Sie unter die Schnittkanten entlang der Nähte, ziehen Sie die Einhalten- aht nach oben, um die Kurve zu formen. Nähen Sie den Besatz neben der inneren Kante.

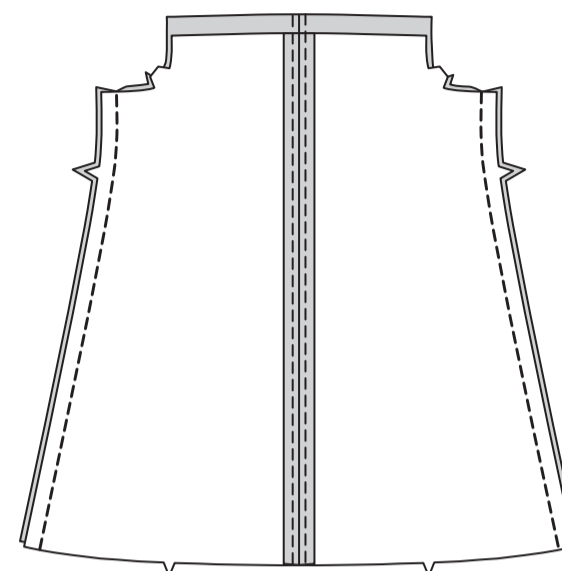


Stecken Sie die Gesäßtasche auf das **HOSENRÜCKENTEIL** (18), wobei die großen Punkte übereinstimmen. **STEP- PEN** Sie die Seiten- und die Unterkanten **KNAPPKANTIG**.

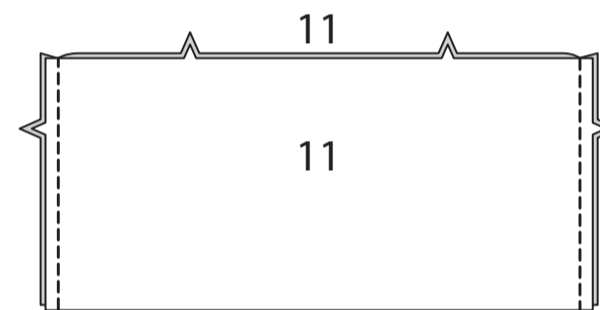


WIE FÜR MODELL A WIE FOLGT FORTFAHREN

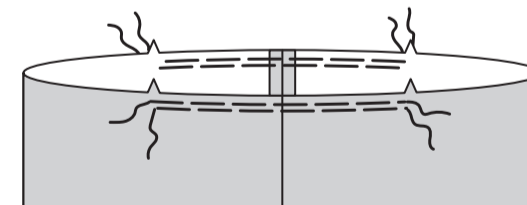
Nähen Sie das Vorderteil seitlich an das Rückenteil.



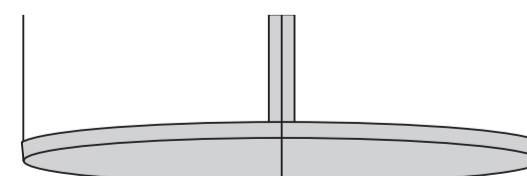
Nähen Sie das **UNTERE BAND** (11) **RECHTS AUF RECHTS** an den Seiten mit einer 1.3 cm langen Naht zusammen.



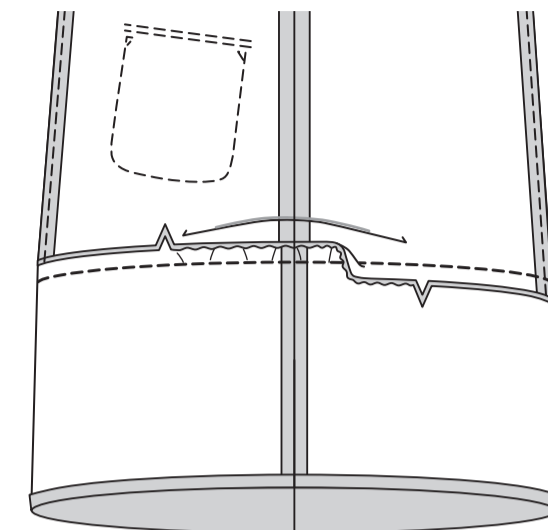
HALTEN Sie die obere Kante zwischen den Kerben wie abgebildet **EIN**.



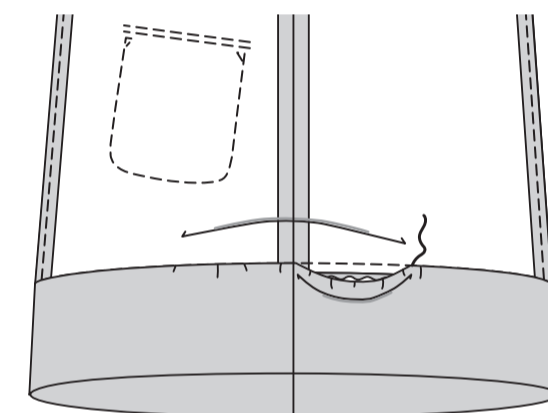
Schlagen Sie 1.5 cm Nahtzugabe an der nicht eingekerbten Kante des unteres Bandes nach unten. Bügeln Sie.



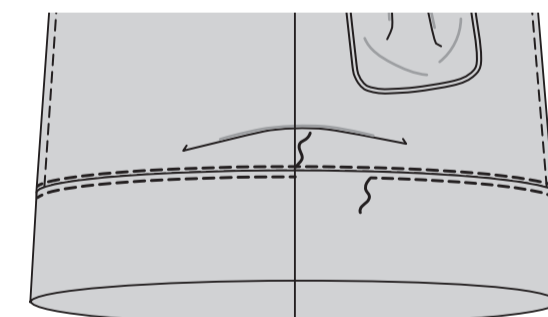
Stecken Sie das untere Band rechts auf rechts an die untere Kante des Trägerkleides, wobei die Kerben, die Mitte und die Seitennähte übereinstimmen. Passen Sie an. Nähen Sie. Beschneiden. Bügeln Sie die Naht zum Band hin.



Falten Sie das untere Band entlang der Falllinie und stecken Sie die gebügelte Kante des Bandes über die Naht, **LINKS AUF LINKS**. **SÄU- MEN** Sie fest, dabei passen Sie die Naht nach Bedarf an.

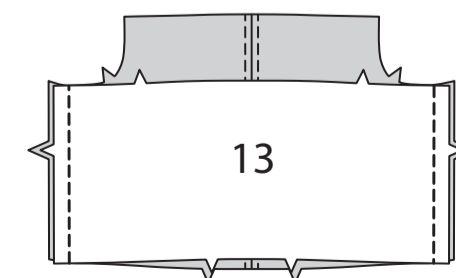


STEP- PEN Sie das Trägerkleid dicht an der Naht **KNAPPKANTIG**. **STEP- PEN** Sie das untere Band 6 mm von der Naht **AB**.

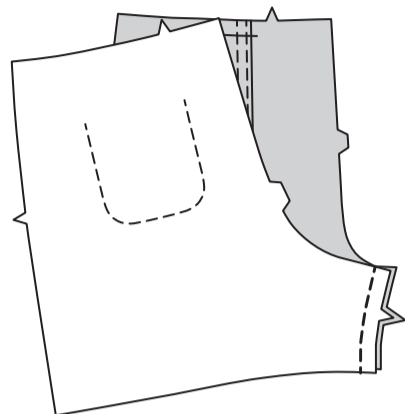


FÜR DIE MODELLEN B, C WIE FOLGT FORTFAHREN

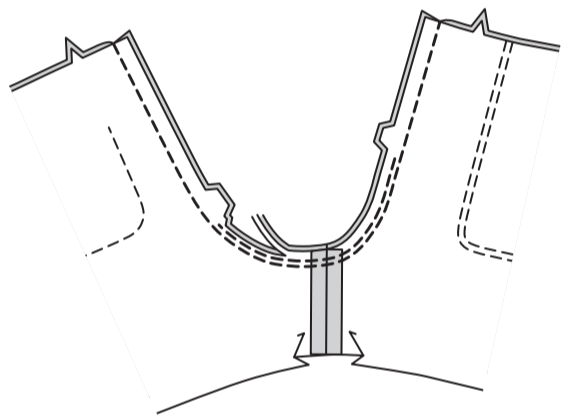
Nähen Sie das vordere Oberteil an den Seiten auf das **RÜCKW. OBERTEIL** (13).



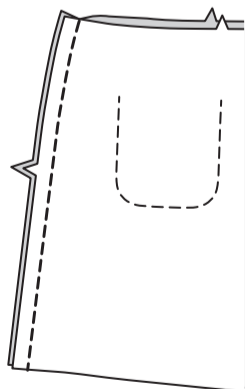
Nähen Sie das Hosentrückenteil auf das Hosenvorderteil an den inneren Beinnähten.



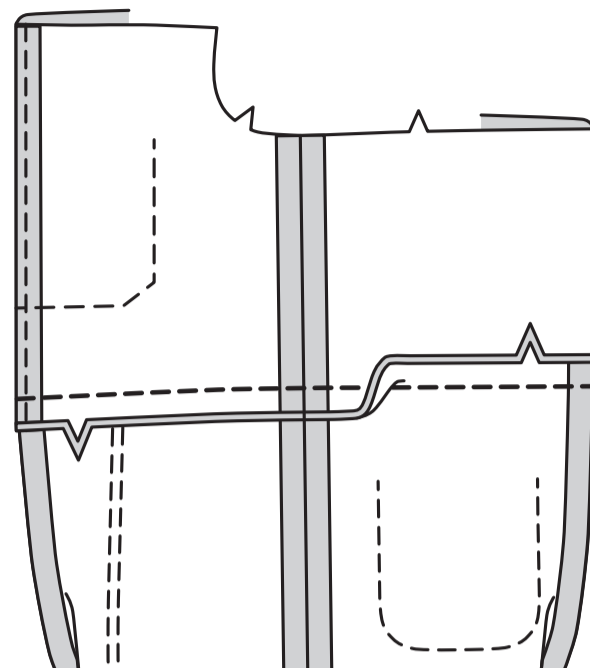
Stecken Sie die Mittelnäht, die Innenbeinnähte und die Kerben RECHTS AUF RECHTS. Nähen Sie. Nähen Sie erneut mit einem Abstand von 6 mm in der Nahtzugabe zwischen den Kerben. Beschneiden Sie dicht an der zweiten Naht.



Nähen Sie das Hosenvorderteil an den Seiten an das Hosentrückenteil.

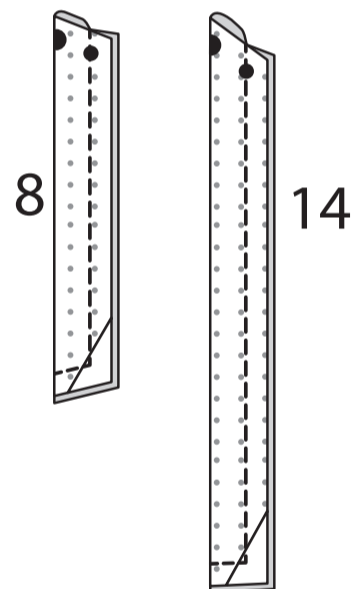


Stecken Sie das Oberteil RECHTS AUF RECHTS auf die Hose, wobei die Mittelpunkte, Nähte und Kerben übereinstimmen. Nähen Sie. Bügeln Sie die Naht zum Oberteil hin.



SCHULTERTRÄGER UND BESÄTZE MODELLE A, B, C

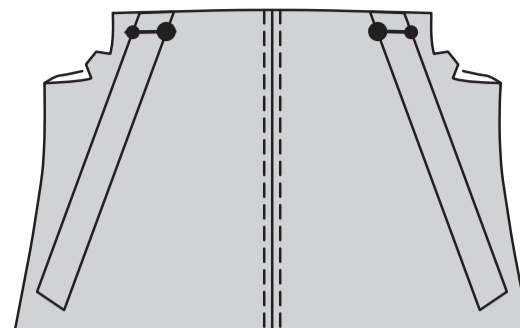
Falten Sie den SCHULTERTRÄGER (8) oder (14) der Länge nach zur Hälfte, RECHTS AUF RECHTS. Nähen Sie, lassen Sie dabei das markierte Ende offen. Beschneiden.



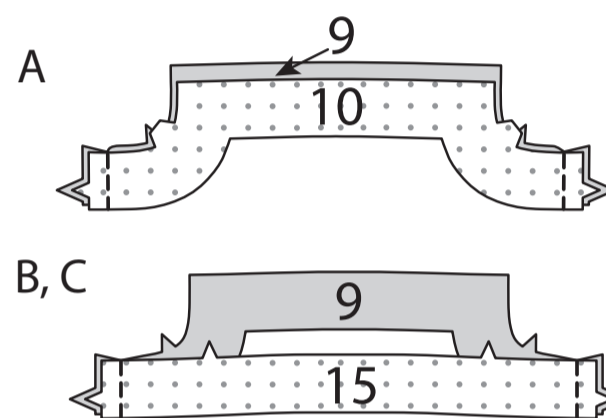
Wenden Sie die rechte Seite nach außen. Bügeln Sie. Heften Sie die Schnittkanten zusammen.



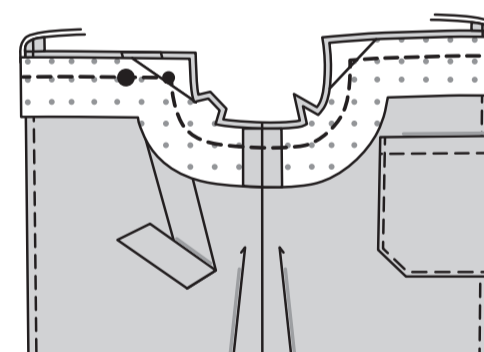
Stecken Sie die Träger auf das Rückenteil, wobei die großen und kleinen Punkte übereinstimmen. Heften.



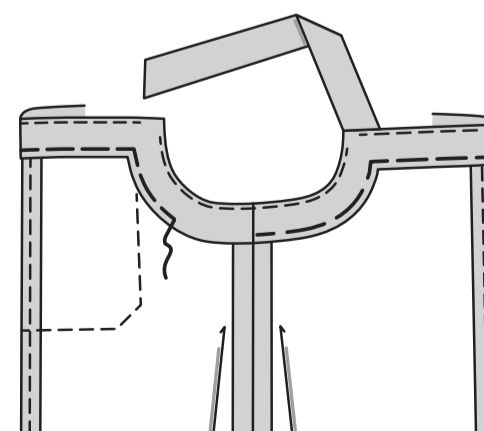
MODELL A: Nähen Sie den VORDEREN BESATZ (9) an den Seiten an den RÜCKW. BESATZ (10). **VERSÄUBERN** Sie die Unterkante des Besatzes. **MODELLE B,C:** Nähen Sie den VORDEREN BESATZ (9) an den Seiten an den RÜCKW. BESATZ (15). **VERSÄUBERN** Sie die Unterkante des Besatzes.



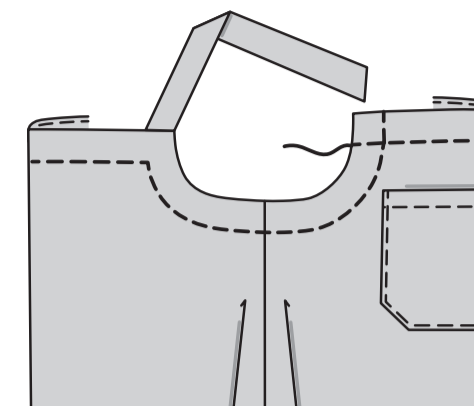
Stecken Sie den Besatz auf das Trägerkleid oder die Overalls RECHTS AUF RECHTS, wobei die Mitten, Symbolen und Seitennähten übereinstimmen. Nähen Sie. Beschneiden. **STEPHEN** Sie so wie möglich **UNTER**.



Wenden Sie den Besatz auf die Innenseite und drehen Sie die Träger nach außen. Bügeln Sie. Heften Sie die fertige Kante fest.

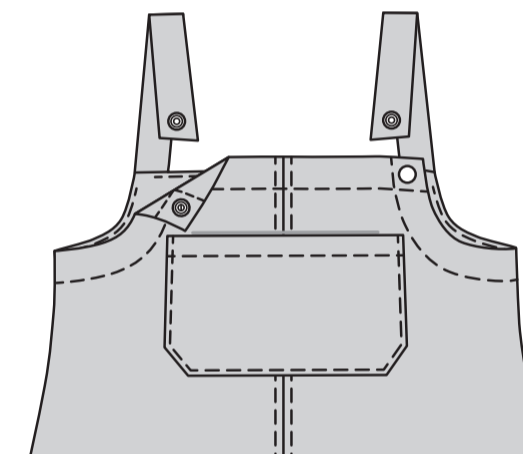


Auf der **AUSSENSEITE** die Ober- und Armausschnittkanten mit Hilfe der Heftnaht **ABSTEPHEN**, dabei die Nähte an der Oberkante des Vorderteils kreuzen, wie gezeigt.



ABSCHLUSS

Bringen Sie das Unterteil des Metallschnappers gemäß den Anweisungen des Herstellers an das Vorderteil an. Probieren Sie an und markieren Sie die Position des Kugelteils des Schnappers auf dem Träger. Bringen Sie das Kugelteil des Metallschnappers gemäß den Anweisungen des Herstellers an der Markierung am Träger.



MODELLE B,C: Schlagen Sie einen 3.2 cm Saum an der unteren Kante der Overalls hoch. Heften Sie dicht an der Falte. Drehen Sie 6 mm an der Schnittkante ein. Heften Sie den Saum dicht an der Oberkante fest. **STEPHEN** Sie den Saum entlang der oberen Heftung **AB**.

