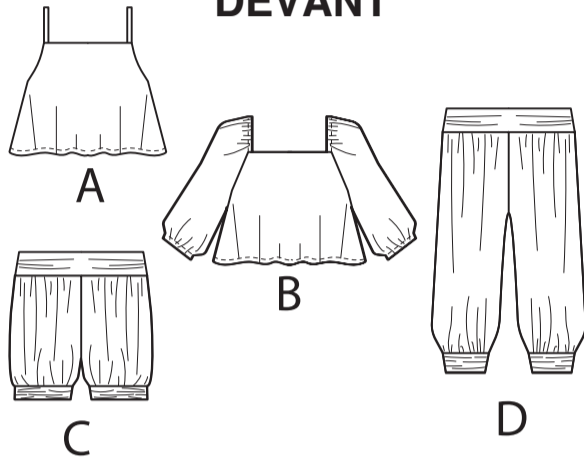
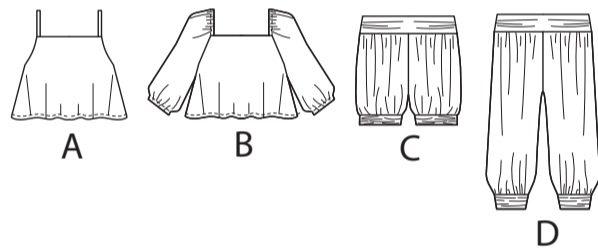


SCANNEZ LE CODE QR POUR ACCÉDER AU TUTORIEL ÉTAPE PAR ÉTAPE EN VIDÉO

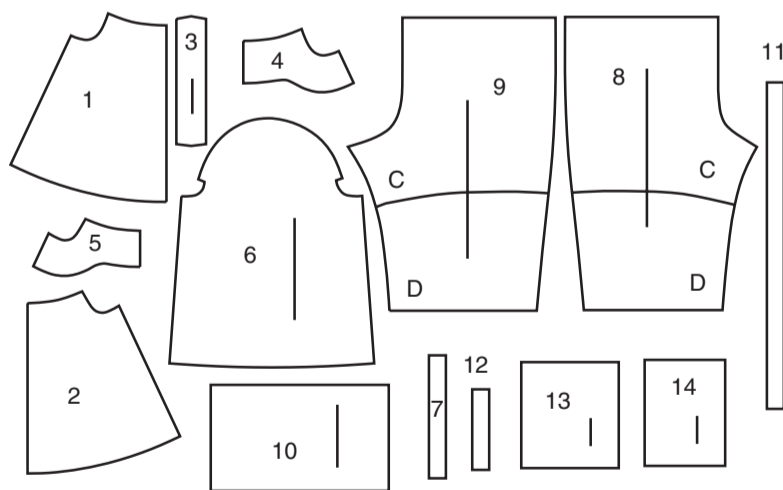
DEVANT



DOS

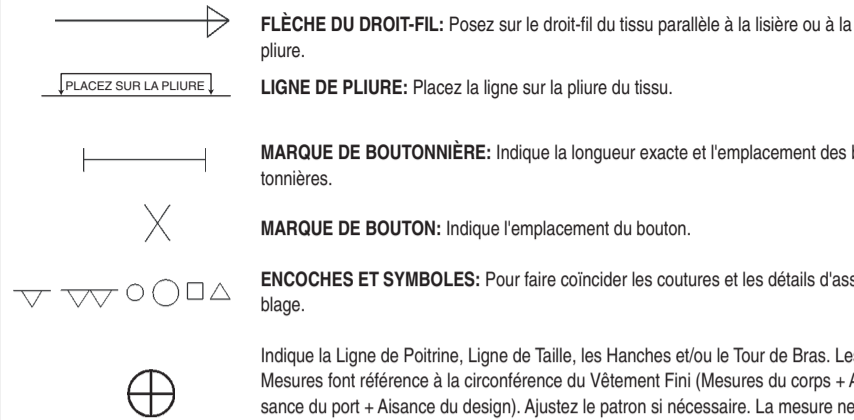


14 PIÈCES DU PATRON



- 1 Devant – A, B
- 2 Dos – A, B
- 3 Bretelle – A
- 4 Parementure devant – A, B
- 5 Parementure dos – A, B
- 6 Manche – B
- 7 Guide pour élastique de la manche – B
- 8 Devant – C, D
- 9 Dos – C, D
- 10 Coulisser – C, D
- 11 Guide pour élastique de la taille – C, D
- 12 Guide pour élastique – C, D
- 13 Bande de jambe – C
- 14 Bande de jambe – D

MARQUES DU PATRON



**FLÈCHE DU DROIT-FIL:** Posez sur le droit-fil du tissu parallèle à la lisière ou à la pliure.

**LIGNE DE PLIURE:** Placez la ligne sur la pliure du tissu.

**MARQUE DE BOUTONNIÈRE:** Indique la longueur exacte et l'emplacement des boutons.

**MARQUE DE BOUTON:** Indique l'emplacement du bouton.

**ENCOCHES ET SYMBOLES:** Pour faire coïncider les coutures et les détails d'assemblage.

Indique la Ligne de Poitrine, Ligne de Taille, les Hanches et/ou le Tour de Bras. Les Mesures font référence à la circonférence du Vêtement Fini (Mesures du corps + Aisance du port + Aisance du design). Ajustez le patron si nécessaire. La mesure ne comprend pas les plis, les pinces et les valeurs de couture.

**VALEUR DE COUTURE COMPRISE:** 1.5cm, sauf différemment indiqué, mais pas imprimé sur le patron.

ADAPTER SI NÉCESSAIRE

Allongez ou raccourcissez aux lignes d'ajustement (=) ou où il est indiqué sur le patron. S'il faut ajouter une longueur considérable, vous pouvez acheter du tissu supplémentaire.

**POUR RACCOURCIR:** Pliez le long de la ligne d'ajustement. Faire une pliure la moitié de la quantité nécessaire. Adhérez en place.

**POUR ALLONGER:** Coupez entre les lignes d'ajustement. Étendez la quantité nécessaire, en tenant les bords parallèles. Adhérez sur le papier.

Lorsque les lignes de Modification ne se trouvent pas sur le patron, allongez ou raccourcissez au bord inférieur.

COUPER ET MARQUER

**RÉTRÉCISSEZ LE TISSU** qui n'est pas étiqueté prérétréci. Repassez. **ENTOUREZ LE PLAN DE COUPE** pour le Modèle, la Taille, la Largeur du Tissu. Utilisez les plans de coupe **AVEC SENS** pour les tissus à motif ayant un sens, sens, poil ou surfaces nuancées. Puisque la plupart de tissus de tricot ont la surface nuancée, on utilise un plan de coupe avec sens. Pour les **ÉPAISSEURS DOUBLES (AVEC PLIURE)**, pliez le tissu endroit contre endroit. **\* ÉPAISSEURS DOUBLES (SANS PLIURE)** - Pour les tissus avec sens, pliez le tissu transversalement, endroit contre endroit. Marquez comme illustré. Coupez le long de la pliure transversale du tissu (A). Retournez l'épaisseur supérieure sur 180° pour que les flèches aillent dans la même direction et posez-la sur l'épaisseur inférieure, endroit contre endroit (B).

★ Coupez d'abord les autres pièces, en laissant assez de tissu pour couper cette pièce. Ouvrez le tissu. Pour les pièces "Coupez 1", coupez la pièce une fois sur une épaisseur simple avec la pièce vers le haut sur l'endroit du tissu.

La pièce du patron peut avoir des lignes de coupe pour plusieurs tailles. Choisissez la ligne de coupe correcte ou les pièces de patron pour votre taille.

Avant de **COUPER**, placez toutes les pièces sur le tissu selon le plan de coupe. Épinglez. (Les plans montrent l'emplacement approximatif des pièces de patron, lequel peut varier selon la taille du patron). Coupez **EXACTEMENT**, en maintenant les encoches vers l'extérieur.

Avant d'enlever le patron, **REPORTEZ LES MARQUES** et les lignes d'assemblage sur l'Envers du Tissu, en utilisant la méthode à Épingles et à Craie ou le Papier à Calquer et la Roulette de Couturière. Les marques nécessaires sur l'endroit du tissu doivent être faites au fil.

**NOTE:** Les parties encadrées avec des pointillées (a! b! c!) dans les plans représentent les pièces coupées selon les mesures données.

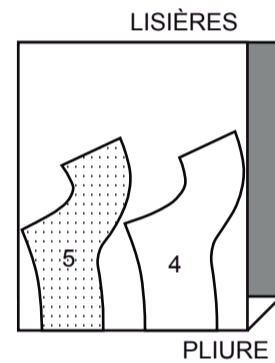
PLANS DE COUPE

ENDROIT DU PATRON	ENVERS DU PATRON	ENDROIT DU TISSU	ENVERS DU TISSU
-------------------	------------------	------------------	-----------------

ENTOILAGE A, B

utilisez les pièces : 4 5

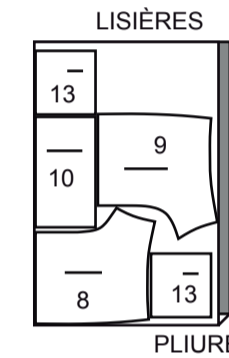
51 cm sans sens toutes les tailles



SHORT C

utilisez les pièces : 8 9 10 13

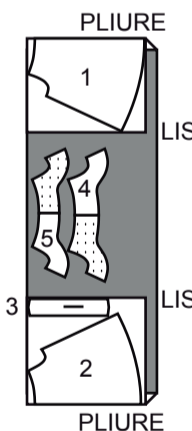
150 cm avec sens toutes les tailles



HAUT A

utilisez les pièces : 1 2 3 4 5

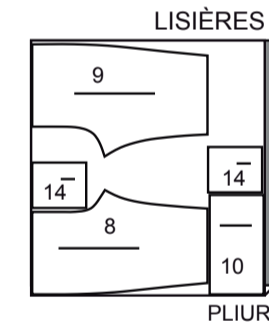
150 cm avec sens toutes les tailles



PANTALON D

utilisez les pièces 8 9 10 14

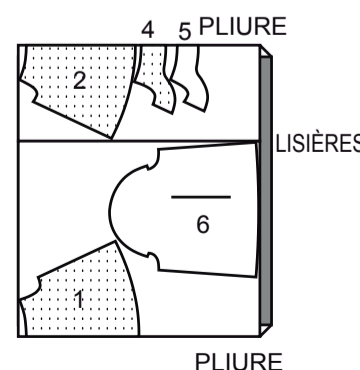
150 cm avec sens toutes les tailles



HAUT B

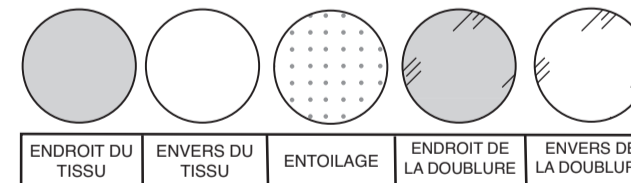
utilisez les pièces : 1 2 4 5 6

150 cm avec sens toutes les tailles



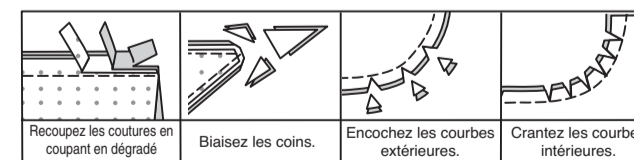
INFORMATION DE COUTURE

LÉGENDE DES CROQUIS



VALEURS DE COUTURE

Utilisez des valeurs de couture de 6 mm sauf indiqué différemment.



ÉPINGLER ET AJUSTER

Épinglez ou bâtissez les coutures, ENDROIT CONTRE ENDROIT, en faisant coïncider les encoches. Ajustez le vêtement avant de piquer les coutures principales.

PRESSER

Pressez les valeurs de couture ensemble; puis ouvrez-les au fer sauf indiqué différemment. Crantez-les si nécessaire de sorte qu'ils restent à plat.

GLOSSAIRE

Les termes techniques, imprimés en **CARACTÈRES GRAS** au cours de l'assemblage, sont expliqués ci-dessous.

**PIQUER LE BORD** – Piquer sur la ligne de couture à grands points. Tirer sur les bouts du fil au moment d'ajuster.

**NOTE :** A la tête d'une manche, faire une deuxième rangée des grands points à 6 mm à l'opposé de la valeur de couture pour avoir du contrôle.

**FINIR** - Piquer à 6 mm du bord non fini et finir avec une des méthodes suivantes : (1) couper aux ciseaux à denteler OU (2) surfiler OU (3) replier le long de la piqûre et piquer près de la pliure OU (4) Finir à la surjeteuse.

**FACULTATIF POUR LES OURLETS :** Si désiré, poser un extra-fort (ruban bordure).

**OURLET ÉTROIT** – Replier l'ourlet, presser en répartissant l'ampleur si nécessaire. Déplier l'ourlet. Replier de nouveau en faisant coïncider le bord non fini avec la pliure ; presser. Replier le long du pli ; piquer.

**RENFORCER** - Piquer à petits points sur la ligne de couture indiquée dans les instructions de couture.

**SOUS-PIQUER** – Déplier la parementure ou au-dessous du vêtement ; piquer sur la valeur de couture près de la couture.

**LES PIÈCES DU PATRON SERONT IDENTIFIÉES PAR DES NUMÉROS LA PREMIÈRE FOIS QU'ELLES SERONT UTILISÉES.**

**PIQUEZ LES COUTURES ENDROIT CONTRE ENDROIT, SAUF INDIQUÉ DIFFÉREMMENT.**

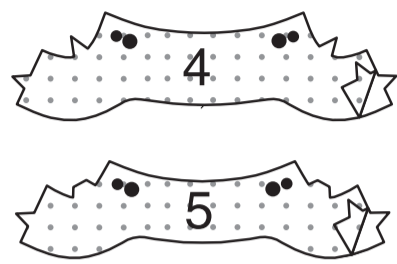


SCANNEZ LE CODE QR POUR ACCÉDER AU TUTORIEL ÉTAPE PAR ÉTAPE EN VIDÉO

**HAUT A, B**

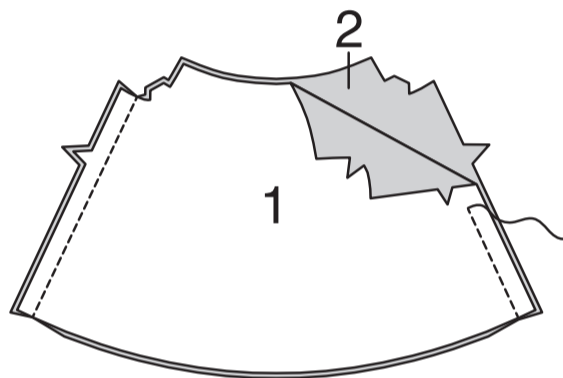
**ENTOILAGE**

Faites adhérer l'ENTOILAGE sur l'envers de chaque pièce correspondante en TISSU, en suivant la notice d'utilisation.

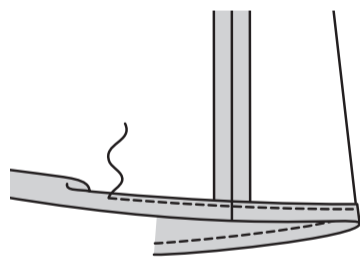


**DEVANT ET DOS**

Endroit contre endroit, piquez le DEVANT (1) et le DOS (2) sur les côtés.

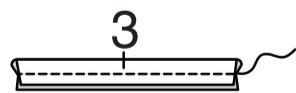


Faites un **OURLET ÉTROIT** sur le bord inférieur du vêtement.



**BRETELLES A**

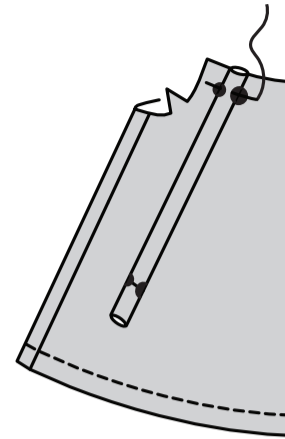
Pliez la BRETELLE (3) en deux dans le sens de la longueur, envers contre envers. Piquez en couture de 1 cm, en laissant les extrémités ouvertes. Égalisez la couture.



Retournez la bretelle à l'endroit. Pressez. Bâtessez ensemble les bords non finis.



Sur l'endroit, épinglez la bretelle sur le devant en faisant coïncider les petits et les grands cercles. Bâtessez.

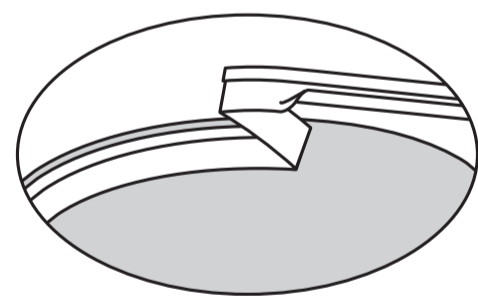


**MANCHE B**

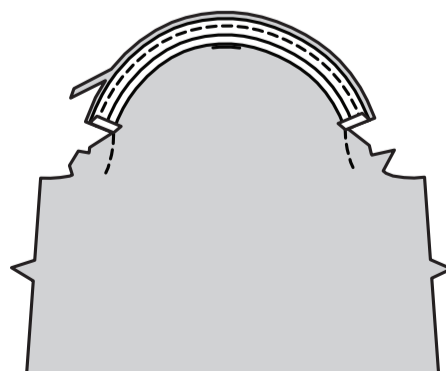
**RENFORCEZ** les coins intérieurs de la MANCHE (6), en pivotant aux petits cercles, comme illustré. Crantez vers les petits cercles.



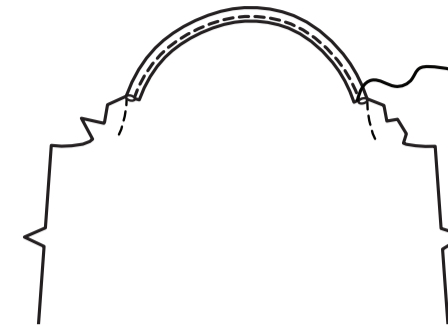
Dépliez un bord du ruban de biais. Pressez le pli vers l'extérieur et donnez forme au ruban pour le faire coïncider avec la courbe du bord supérieur en pressant légèrement.



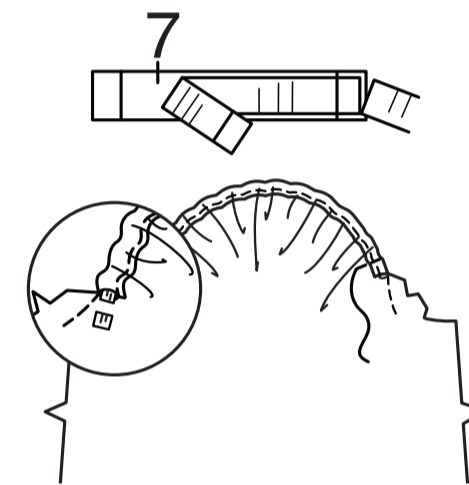
Endroit contre endroit, épinglez le ruban de biais sur le bord supérieur de la manche entre les crans, en plaçant le pli le long de la ligne de couture de 1 cm, en repliant les extrémités. Piquez le long du pli sur le ruban. Coupez la valeur de couture de la manche au même niveau que le biais.



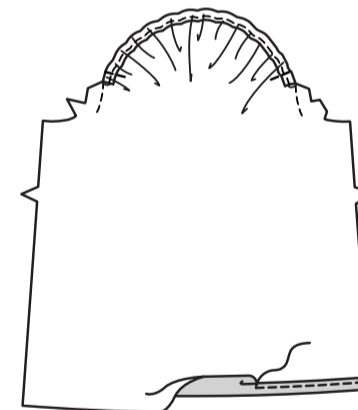
Retournez le biais vers l'intérieur le long de la couture. Pressez. Pour former la coulisse, piquez près du long bord inférieur.



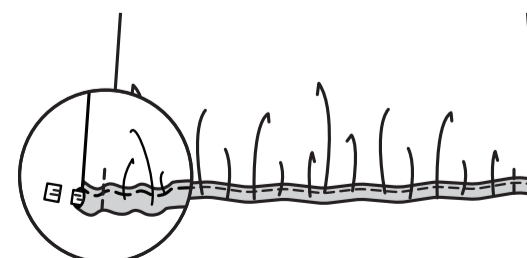
Coupez quatre morceaux d'élastique de la longueur du GUIDE POUR ÉLASTIQUE DE LA MANCHE (7). Enfilez l'élastique dans la coulisse supérieure, les bouts étendus 1.5 cm au-delà de la coulisse. Épinglez en place. Piquez à travers les extrémités de la coulisse, en saisissant l'élastique dans la piqûre. Pour réduire le volume, coupez les bouts de l'élastique, en veillant à ne pas couper la manche.



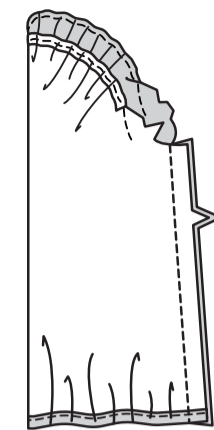
Pour former la coulisse inférieure, retournez 1.3 cm sur le bord inférieur de la manche vers l'intérieur ; rentrez 6 mm sur le bord non fini. Pressez. Piquez près du bord intérieur pressé, en laissant les extrémités ouvertes.



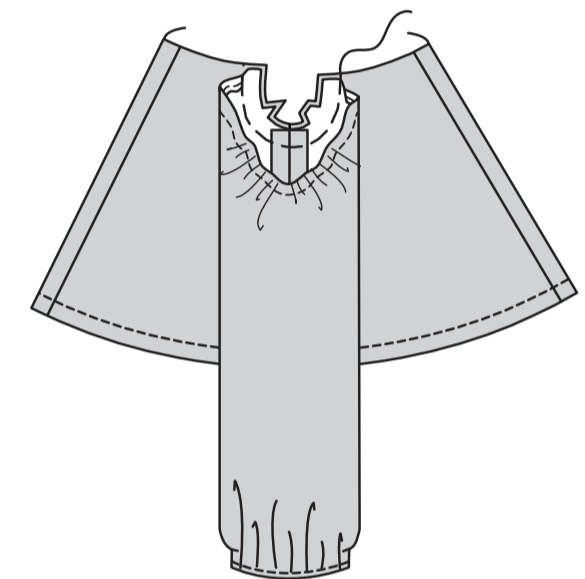
Insérez les autres pièces de l'élastique dans la coulisse inférieure, les bouts étendus 1.5 cm au-delà de la coulisse. Épinglez en place. Piquez à travers les extrémités de la coulisse, en saisissant l'élastique dans la piqûre. Pour réduire le volume, coupez les bouts de l'élastique, en veillant à ne pas couper la manche.



Piquez la couture de manche.



Épinglez la manche sur le bord de l'emmanchure, en faisant coïncider les coutures, les encoches et les symboles. Bâtessez.



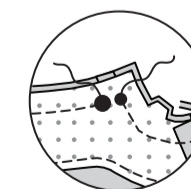
**FINITION**

Endroit contre endroit, piquez la PAREMENTURE DEVANT (4) et la PAREMENTURE DOS (5) sur les côtés. **FINISSEZ** le bord inférieur de la parementure.

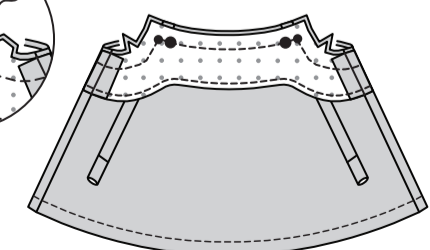


Endroit contre endroit, épinglez la parementure sur le bord supérieur du vêtement en faisant coïncider les symboles et ayant les bords non finis au même niveau. Piquez en pivotant aux petits cercles, en laissant une ouverture entre les grands et les petits cercles sur le dos, pour le **Modèle A**.

détail du dos



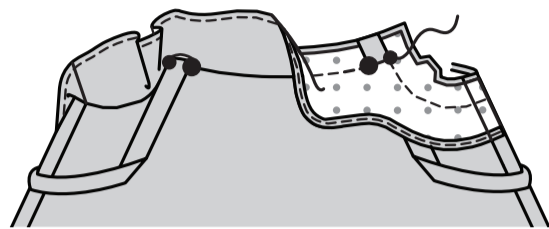
Devant



**MODÈLE A** - ouvrez la parementure dos. Insérez les extrémités libres des bretelles dans les ouvertures du dos, en faisant coïncider les grands et les petits cercles. Épinglez.

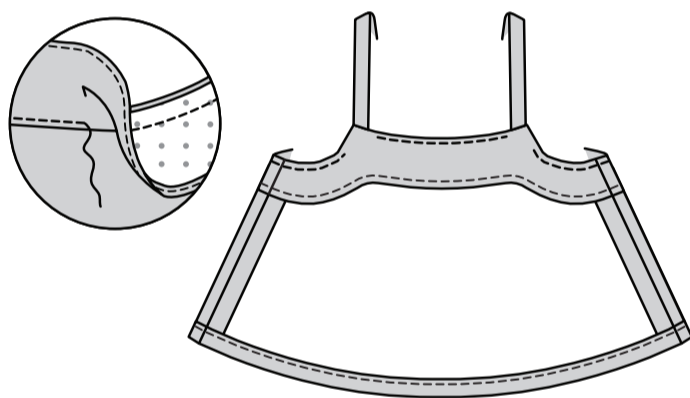
Essayez et ajustez si nécessaire.

Épinglez ensemble les valeurs de couture et piquez la couture à travers toute l'épaisseur, comme illustré.



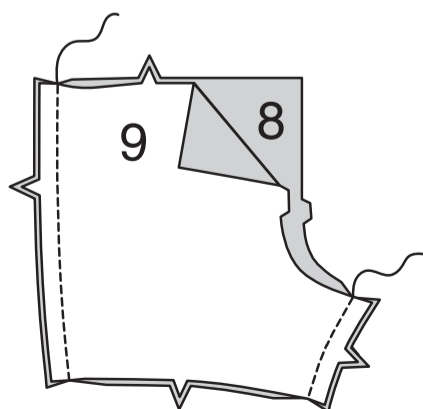
**SOUS-PIQUEZ** la parementure aussi loin que possible.

Retournez la parementure vers l'intérieur. Pressez. Fixez à la main sur les coutures latérales pour consolider.

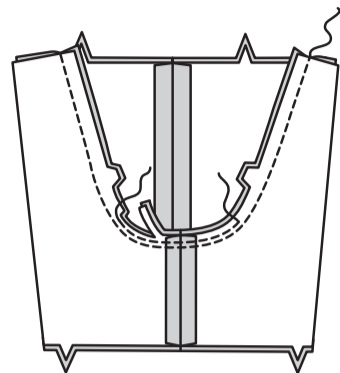


**SHORT C, PANTALON D  
DEVANT ET DOS**

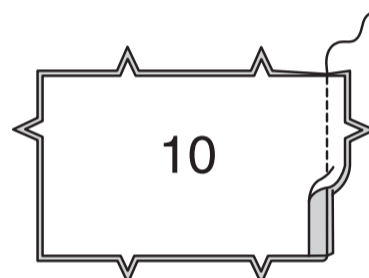
Piquez le **DEVANT** (8) et le **DOS** (9) ensemble sur l'intérieur de la jambe et les côtés.



Pour la couture d'entrejambe, retournez une jambe du pantalon à l'endroit ; glissez dans l'autre jambe. Piquez, puis piquez à 6 mm sur la valeur de couture le long de la courbe, comme illustré. Égalisez près de la seconde piqûre.



Endroit contre endroit, piquez une couture latérale de la pièce de la **COULISSE** (10). Ouvrez la couture au fer.

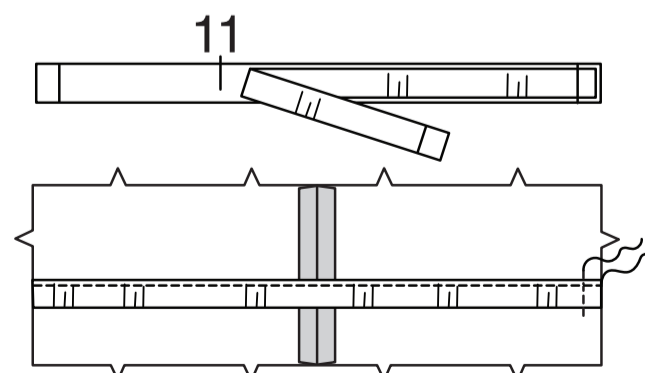


Coupez un morceau d'élastique de la longueur du **GUIDE POUR ÉLASTIQUE DE LA TAILLE** (11).

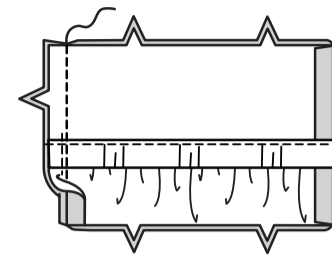
Sur l'envers, épinglez l'élastique sur la coulisse en plaçant le long bord juste au-dessous de la ligne de pliure, ayant les bords au même niveau, comme illustré. **PIQUEZ LE BORD** en étendant l'élastique au fur et à mesure que vous piquez. Piquez sur les bouts de l'élastique.

**NOTE** : La piqûre sera visible sur l'envers de la coulisse.

Découpez les bouts de l'élastique à l'intérieur de la valeur de couture.

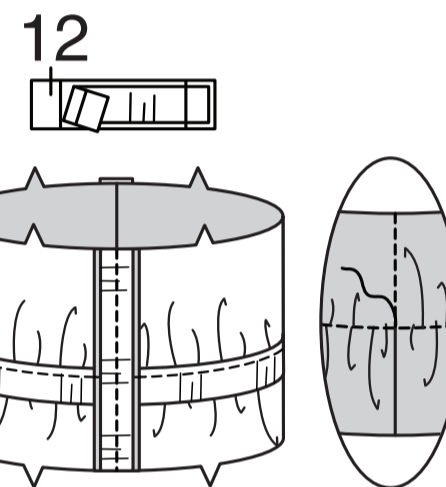


Épinglez ensemble la couture latérale restante. Piquez. Ouvrez la couture au fer.

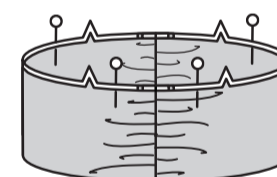


Coupez deux morceaux d'élastique de la mesure du **GUIDE POUR ÉLASTIQUE** (12).

Sur l'envers, centrez l'élastique le long de chaque côté de la couture de coulisse, en étendant l'élastique pour ajuster, ayant les bords au même niveau. Piquez dans le sillon de la couture, en consolidant l'élastique comme illustré.

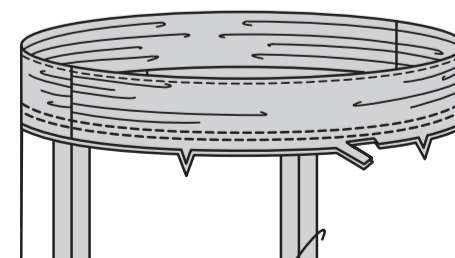


Envers contre envers, pliez la ceinture en deux sur la ligne de pliure. Épinglez.



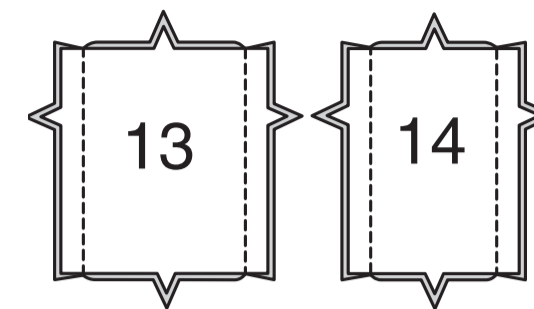
Avec la piqûre vers le haut, épinglez la coulisse sur le bord supérieur du pantalon en faisant coïncider les coutures latérales et les encoches, en étendant la coulisse pour ajuster. Bâissez. Piquez, puis piquez à 6 mm à l'intérieur de la valeur de couture. Égalisez près de la seconde piqûre.

Pressez la couture vers le bas, en pressant la coulisse vers l'extérieur.



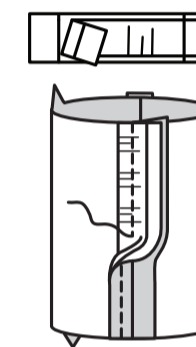
**FINITION**

Endroit contre endroit, épinglez ensemble les pièces de la **BANDE DE JAMBE** (13 ou 14) en faisant coïncider les encoches. Piquez les coutures latérales.



Découpez quatre morceaux d'élastique de la longueur du guide pour élastique (12).

Sur l'envers, épinglez l'élastique sur un côté de la valeur de couture, en étendant l'élastique pour ajuster. Bâissez. Piquez. Ouvrez la couture au fer.



Pliez la bande de jambe en deux dans le sens de la longueur envers contre envers, en faisant coïncider les encoches. Épinglez.



Sur l'endroit, épinglez la bande sur le bord inférieur du pantalon/short en faisant coïncider les coutures latérales et les encoches, en étendant la bande pour ajuster. Bâissez. Piquez, puis piquez à 6 mm à l'intérieur de la valeur de couture. Coupez près de la seconde piqûre.

Relevez la couture au fer, en pressant la bande vers l'extérieur.

