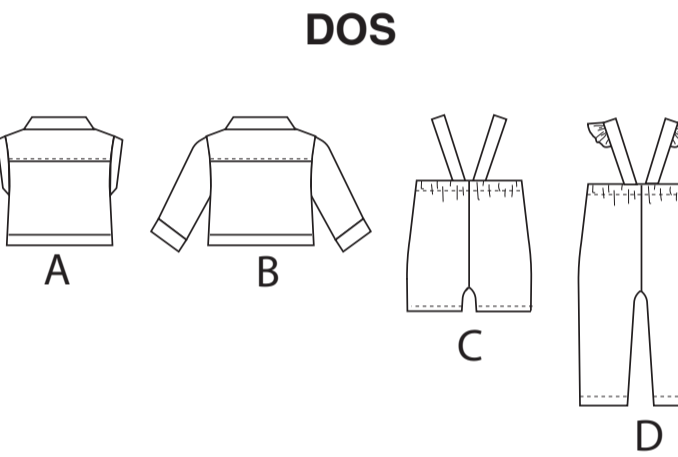
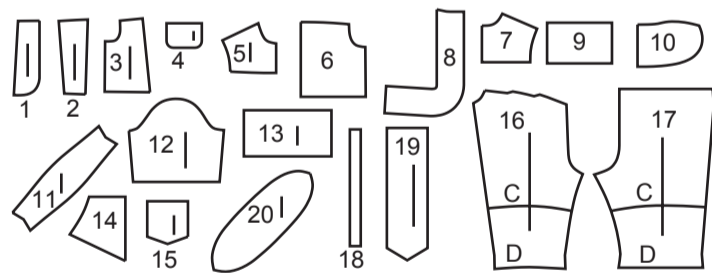


DEVANT



DOS

20 PIÈCES DU PATRON



- 1 Devant – A, B
- 2 Partie milieu devant – A, B
- 3 Côté devant – A, B
- 4 Rabat – A, B
- 5 Empiècement devant – A, B
- 6 Dos – A, B
- 7 Empiècement dos – A, B
- 8 Bande devant – A, B
- 9 Bande dos – A, B
- 10 Col – A, B
- 11 Bande d'emmanchure – A
- 12 Manche – B
- 13 Bande de manche – B
- 14 Bavette – C, D
- 15 Poche – C, D
- 16 Devant – C, D
- 17 Dos – C, D
- 18 Guide pour élastique de la taille – C, D
- 19 Bretelle – C, D
- 20 Volant – D

MARQUES DU PATRON

FLÈCHE DU DROIT-FIL: Posez sur le droit-fil du tissu parallèle à la lisière ou à la pliure.

LIGNE DE PLIURE: Placez la ligne sur la pliure du tissu.

MARQUE DE BOUTONNIÈRE: Indique la longueur exacte et l'emplacement des boutons.

MARQUE DE BOUTON: Indique l'emplacement du bouton.

ENCOCHES ET SYMBOLES: Pour faire coïncider les coutures et les détails d'assemblage.

Indique la Ligne de Poitrine, Ligne de Taille, les Hanches et/ou le Tour de Bras. Les Mesures font référence à la circonférence du Vêtement Fini (Mesures du corps + Aisance du port + Aisance du design). Ajustez le patron si nécessaire. La mesure ne comprend pas les plis, les pinces et les valeurs de couture.

VALEUR DE COUTURE COMPRISE: 1.5cm, sauf différemment indiqué, mais pas imprimé sur le patron.

ADAPTER SI NÉCESSAIRE

Allongez ou raccourcissez aux lignes d'ajustement (=) ou où il est indiqué sur le patron. S'il faut ajouter une longueur considérable, vous pouvez acheter du tissu supplémentaire.

POUR RACCOURCIR: Pliez le long de la ligne d'ajustement. Faire une pliure la moitié de la quantité nécessaire. Adhère en place.

POUR ALLONGER: Coupez entre les lignes d'ajustement. Étendez la quantité nécessaire, en tenant les bords parallèles. Adhère sur le papier.

Lorsque les lignes de Modification ne se trouvent pas sur le patron, allongez ou raccourcissez au bord inférieur.

COUPER ET MARQUER

RÉTRÉCISSEZ LE TISSU qui n'est pas étiqueté prérétréci. Repassez.

ENTOUREZ LE PLAN DE COUPE pour le Modèle, la Taille, la Largeur du Tissu.

Utilisez les plans de coupe **AVEC SENS** pour les tissus à motif ayant un sens, sens, poil ou surfaces nuancées. Puisque la plupart de tissus de tricot ont la surface nuancée, on utilise un plan de coupe avec sens.

Pour les **ÉPAISSEURS DOUBLES (AVEC PLIURE)**, pliez le tissu endroit contre endroit.

* **ÉPAISSEURS DOUBLES (SANS PLIURE)** - Pour les tissus avec sens, pliez le tissu transversalement, endroit contre endroit. Marquez comme illustré. Coupez le long de la pliure transversale du tissu (A). Retournez l'épaisseur supérieure sur 180° pour que les flèches aillent dans la même direction et posez-la sur l'épaisseur inférieure, endroit contre endroit (B).

Pour une **ÉPAISSEUR SIMPLE** - Posez le tissu, endroit vers le haut. (Pour les Tissus à Fourrure, placez le poil vers le bas).

★ Coupez d'abord les autres pièces, en laissant assez de tissu pour couper cette pièce. Ouvrez le tissu. Pour les pièces "Coupez 1", coupez la pièce une fois sur une épaisseur simple avec la pièce vers le haut sur l'endroit du tissu.

La pièce du patron peut avoir des lignes de coupe pour plusieurs tailles. Choisissez la ligne de coupe correcte ou les pièces de patron pour votre taille.

Avant de **COUPER**, placez toutes les pièces sur le tissu selon le plan de coupe. Epinglez. (Les plans montrent l'emplacement approximatif des pièces de patron, lequel peut varier selon la taille du patron). Coupez **EXACTEMENT**, en maintenant les encoches vers l'extérieur.

Avant d'enlever le patron, **REPORTEZ LES MARQUES** et les lignes d'assemblage sur l'Envers du Tissu, en utilisant la méthode à Épingles et à Craie ou le Papier à Calquer et la Roulette de Couturière. Les marques nécessaires sur l'endroit du tissu doivent être faites au fil.

NOTE: Les parties encadrées avec des pointillées (a! b! c!) dans les plans représentent les pièces coupées selon les mesures données.

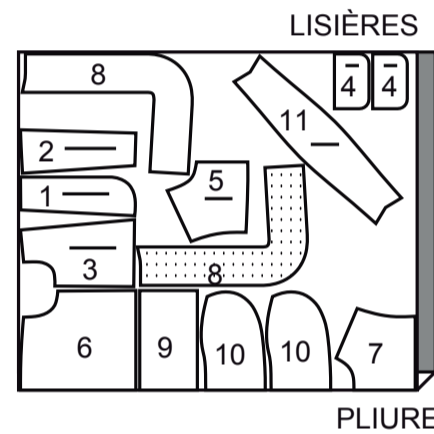
PLANS DE COUPE

ENDROIT DU PATRON	ENVERS DU PATRON	ENDROIT DU TISSU	ENVERS DU TISSU
-------------------	------------------	------------------	-----------------

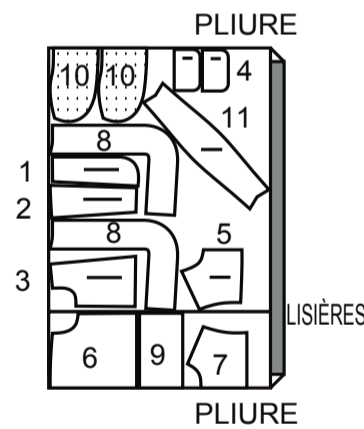
GILET A

utilisez les pièces : 1 2 3 4 5 6 7 8 9 10 11

115 cm avec sens toutes les tailles



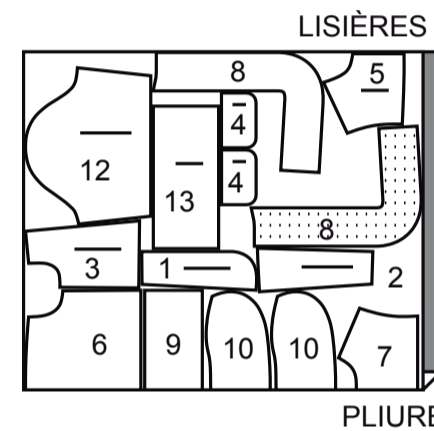
150 cm avec sens toutes les tailles



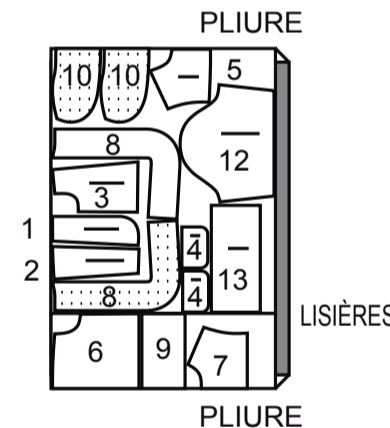
VESTE B

utilisez les pièces : 1 2 3 4 5 6 7 8 9 10 12 13

115 cm avec sens toutes les tailles



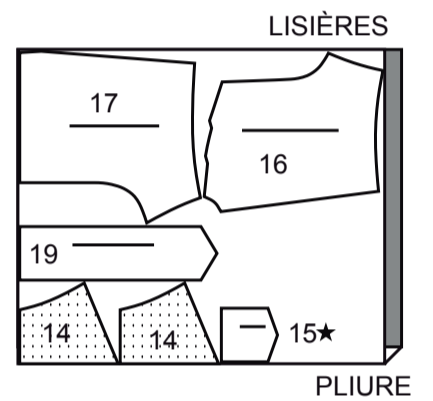
150 cm avec sens toutes les tailles



SALOPETTE C

utilisez les pièces : 14 15 16 17 19

115 cm avec sens toutes les tailles



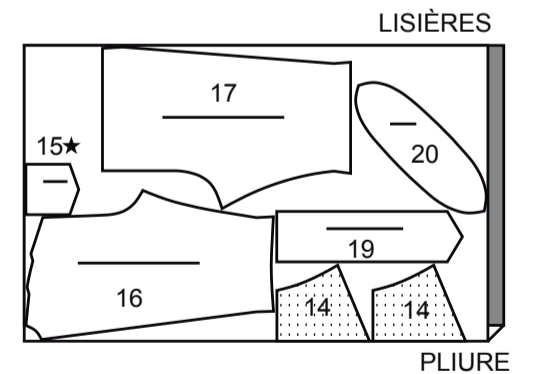
150 cm avec sens toutes les tailles



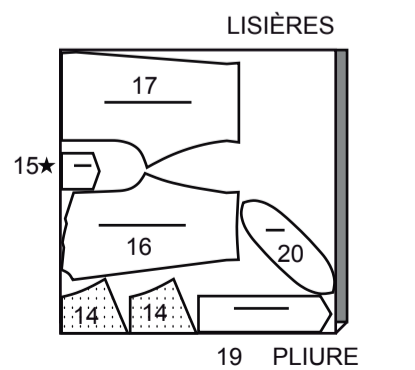
SALOPETTE D

utilisez les pièces : 14 15 16 17 19 20

115 cm avec sens toutes les tailles



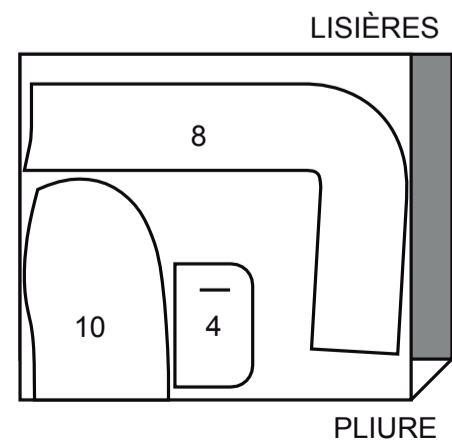
150 cm avec sens toutes les tailles



ENTOILAGE A

utilisez les pièces : 4 8 10

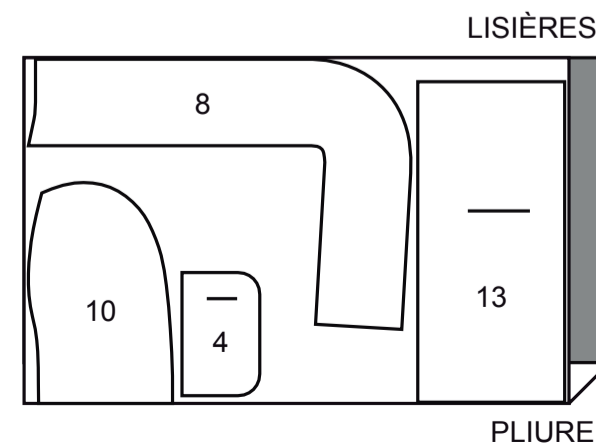
51 cm toutes les tailles



ENTOILAGE B

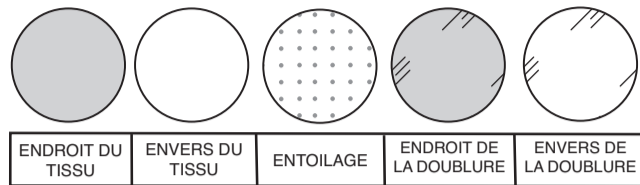
utilisez les pièces : 4 8 10 13

51 cm toutes les tailles



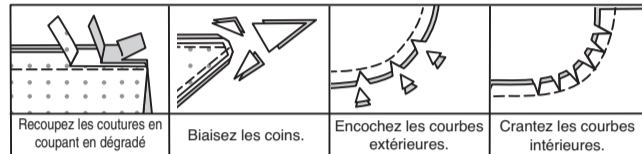
INFORMATION DE COUTURE

LÉGENDE DES CROQUIS



VALEURS DE COUTURE

Utilisez des valeurs de couture de 6 mm sauf indiqué différemment.



ÉPINGLER ET AJUSTER

Épinglez ou bâtissez les coutures, ENDROIT CONTRE ENDROIT, en faisant coïncider les encoches. Ajustez le vêtement avant de piquer les coutures principales.

PRESSER

Pressez les valeurs de couture ensemble; puis ouvrez-les au fer sauf indiqué différemment. Crantez-les si nécessaire de sorte qu'elles restent à plat.

GLOSSAIRE

Les termes techniques, imprimés en **CARACTÈRES GRAS** au cours de l'assemblage, sont expliqués ci-dessous.

PIQUER LE BORD/PIQUER AU BORD – Piquer près du bord fini ou de la couture.

FRONCER - Piquer à grands points sur la ligne de couture, puis à 6 mm dans la valeur de couture ou sur les lignes de fronces indiquées sur le patron. Tirer les fils canette à l'ajustage et répartir les fronces.

OURLET ÉTROIT – Replier l'ourlet, presser en répartissant l'ampleur si nécessaire. Déplier l'ourlet. Replier de nouveau en faisant coïncider le bord non fini avec la pliure ; presser. Replier le long du pli ; piquer.

POINTS COULÉS - Glisser l'aiguille dans le bord plié et faire un point au-dessous dans le vêtement, ne prenant qu'un seul fil.

PIQÛRE DE SOUTIEN - Piquer dans la valeur de couture à 3 mm de la ligne de couture, soit à 1.3 cm du bord non fini.

SURPIQUER – Sur l'endroit, en utilisant le pied presseur comme un guide, piquer à 6 mm du bord, de la couture ou de la piqûre précédente, ou piquer comme indiqué dans les Instructions de couture.

SOUS-PIQUER – Déplier la parementure ou au-dessous du vêtement ; piquer sur la valeur de couture près de la couture.

TUTORIELS DE COUTURE



Développez vos compétences en regardant des vidéos courtes et faciles à suivre sur simplicity.com/sewingtutorials.

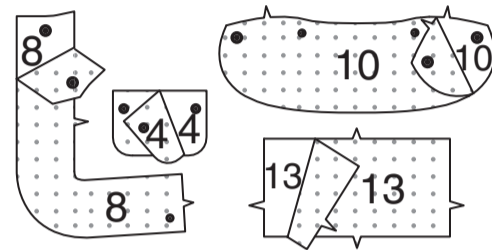
INSTRUCTIONS DE COUTURE

GILET A, VESTE B

NOTE : Au-dessous de chaque sous-titre, les croquis montrent le premier modèle, sauf indiqué différemment.

ENTOILAGE

Épinglez l'ENTOILAGE sur l'envers de chaque pièce correspondante en TISSU. Faites adhérer, en suivant la notice d'utilisation. Biaisiez les coins à l'intérieur de la valeur de couture, comme illustré. Faites adhérer en suivant la notice d'utilisation.

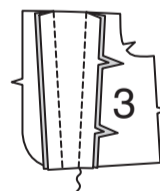


DEVANT ET DOS

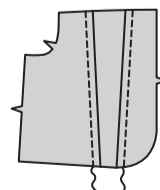
ENDROIT CONTRE ENDROIT, épinglez le DEVANT (1) sur la PARTIE MILIEU DEVANT (2), en faisant coïncider les encoches. Piquez. Pressez la couture vers le devant.



ENDROIT CONTRE ENDROIT, épinglez le CÔTÉ DEVANT (3) sur la partie milieu devant, en faisant coïncider les encoches. Piquez. Pressez la couture vers le côté devant.



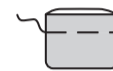
SURPIQUEZ le devant et les coutures du côté devant, comme illustré.



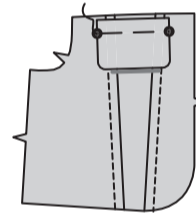
Pour chaque côté, piquez une pièce entoilée et une pièce non entoilée du RABAT (4) ensemble en couture de 1 cm, en laissant ouvert le bord supérieur, comme illustré. Égalisez.



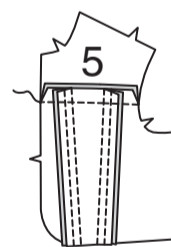
Retournez. Pressez. Bâtissez ensemble les bords non finis.



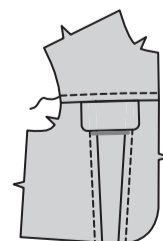
Épinglez le rabat sur le bord supérieur du devant, en faisant coïncider les symboles, ayant les bords non finis au même niveau. Bâtissez.



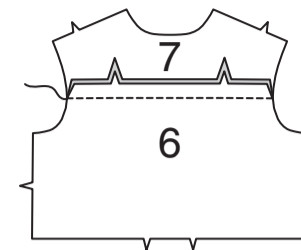
ENDROIT CONTRE ENDROIT, épinglez l'EMPIÈCEMENT DEVANT (5) sur le bord supérieur du devant. Piquez. Pressez la couture vers l'empiecement devant.



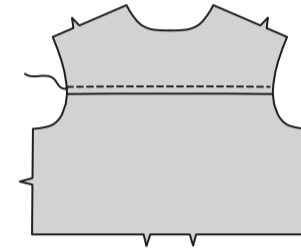
SURPIQUEZ la couture d'empiecement devant.



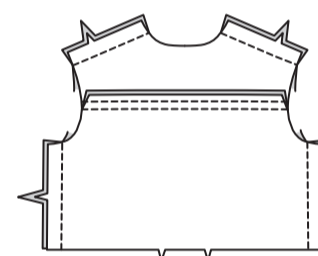
Épinglez l'EMPIÈCEMENT DOS (7) et le bord supérieur du DOS (6), en faisant coïncider les encoches. Piquez. Pressez la couture vers l'empiecement dos.



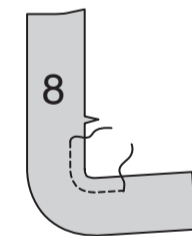
SURPIQUEZ la couture d'empiecement dos.



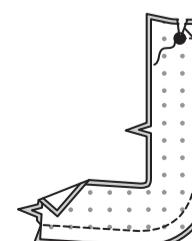
Piquez le devant et le dos sur les épaules et les côtés.



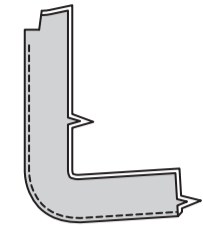
Faites une **PIQÛRE DE SOUTIEN** sur le bord intérieur des pièces de la BANDE DEVANT (8) le long de la courbe, comme illustré.



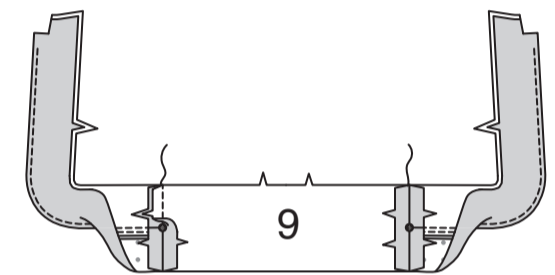
Pour chaque côté, ENDROIT CONTRE ENDROIT, épinglez une pièce entoilée de la bande devant sur une pièce non entoilée de la bande devant. Piquez les bords extérieur et supérieur, en arrêtant la piqûre au grand cercle, comme illustré. Crantez vers le grand cercle. Égalisez. Pour la parementure, **SOUS-PIQUEZ** la bande devant entoilée.



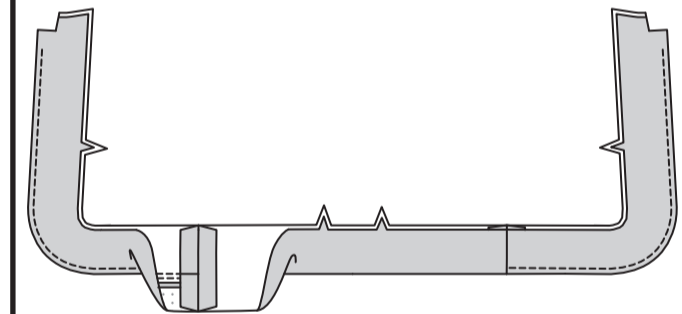
Retournez. Pressez.



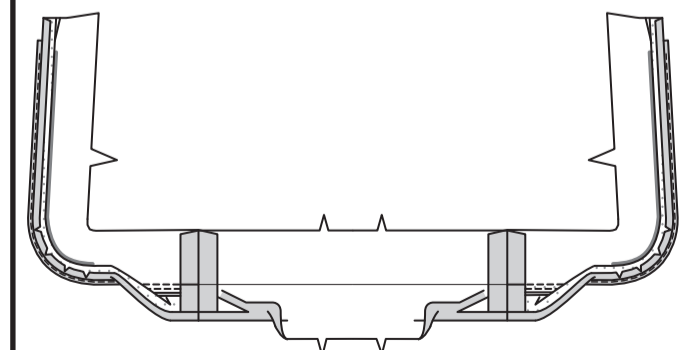
Dépliez la parementure sur le bord inférieur. Épinglez les bandes devant et la BANDE DOS (9) sur les bords du côté, en faisant coïncider les petits cercles et les encoches. Piquez.



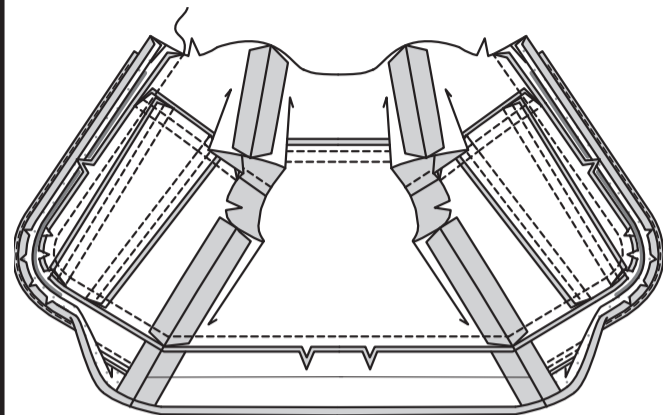
ENVERS CONTRE ENVERS, pliez la bande dos sur la ligne de pliure. Pressez.



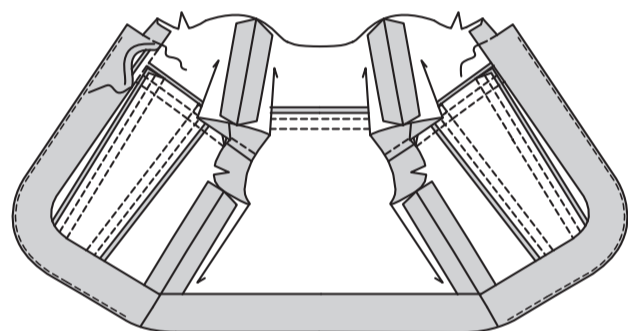
Repliez la valeur de couture sur la parementure de bande devant et la bande dos, en crantant la parementure si nécessaire. Pressez. Coupez la valeur de couture pressée à 1 cm.



ENDROIT CONTRE ENDROIT, épinglez la bande devant et dos sur les bords du devant et inférieur, en crantant la bande devant si nécessaire. Piquez, en maintenant le bord pressé libre. Égalisez. Pressez la couture vers la bande.

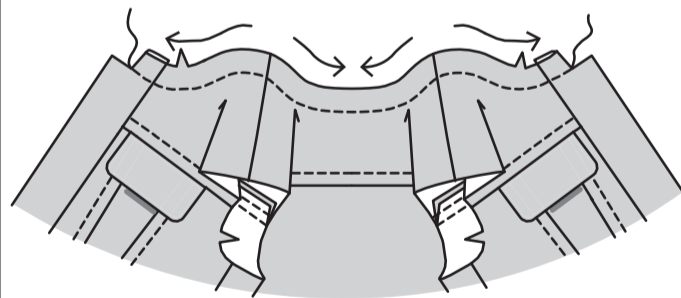


Cousez le bord pressé de la parementure de bande par-dessus la couture aux **POINTS COULÉS**. Bâissez les bords supérieurs.

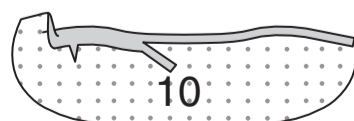


COL, EMMANCHURE ET FINITION

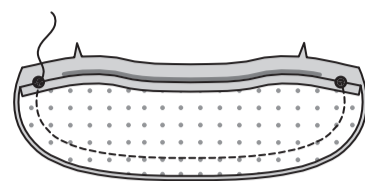
Faites une **PIQÛRE DE SOUTIEN** sur le bord de l'encolure dans le sens des flèches.



Pour la parementure, repliez la valeur de couture sur le bord inférieur de la pièce entoillée du COL (10). Pressez en répartissant l'ampleur si nécessaire. Coupez la valeur de couture pressée à 1 cm.



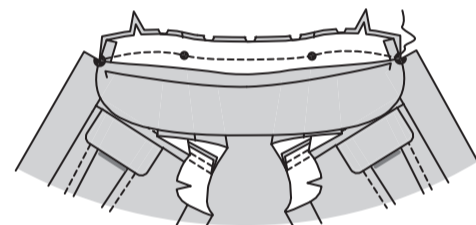
Endroit contre endroit, épinglez la parementure de col sur le col, en faisant coïncider les milieux et les symboles. Piquez, en laissant ouvert le bord à encoche. Égalisez.



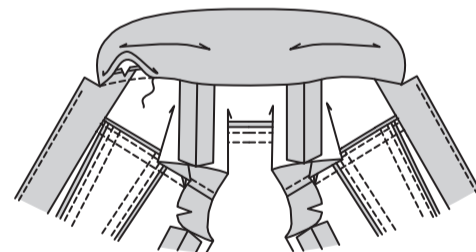
Retournez. Pressez.



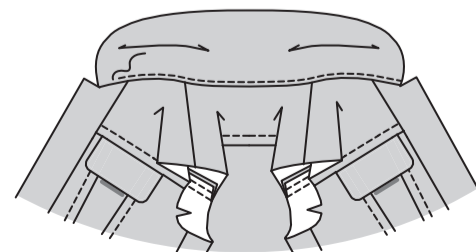
Épinglez le col sur le bord de l'encolure, en faisant coïncider les milieux, en plaçant les petits cercles sur les coutures d'épaule, en faisant coïncider les grands cercles et en crantant le bord de l'encolure si nécessaire. Bâissez. Piquez. Égalisez. Pressez la couture vers le col.



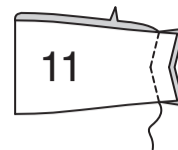
Cousez le bord pressé par-dessus la couture aux **POINTS COULÉS**.



PIQUEZ LE BORD sur le bord inférieur du col, comme illustré.



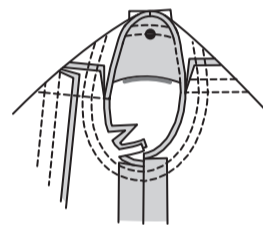
Modèle A :
Piquez ensemble les extrémités de la **BANDE D'EMMANCHURE** (11).



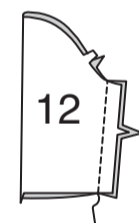
ENVERS CONTRE ENVERS, pliez la bande d'emmanchure sur la ligne de pliure. Pressez. Bâissez les bords non finis.



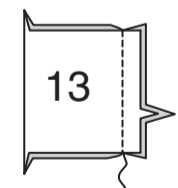
Épinglez la bande sur l'emmanchure, en plaçant le petit cercle sur la couture d'épaule, en faisant coïncider les encoches. Piquez, puis piquez à 6 mm de la valeur de couture. Égalisez près de la piqûre. Pressez les valeurs de couture ensemble, puis retournez la couture vers le gilet.



Modèle B :
Piquez la couture de **MANCHE** (12).



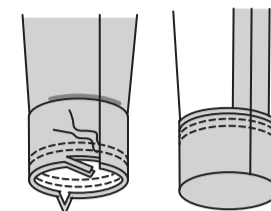
Piquez ensemble les extrémités de la **BANDE DE MANCHE** (13).



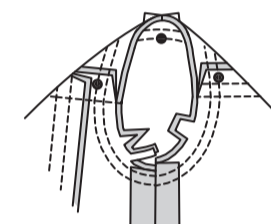
ENVERS CONTRE ENVERS, pliez la bande sur la ligne de pliure. Pressez. Bâissez les bords non finis.



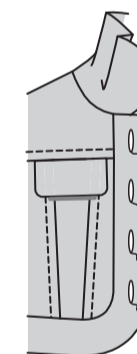
Épinglez la bande sur le bord inférieur de la manche, en faisant coïncider les encoches et les coutures. Piquez, puis piquez à 6 mm de la valeur de couture. Égalisez près de la piqûre. Pressez la couture vers la manche.



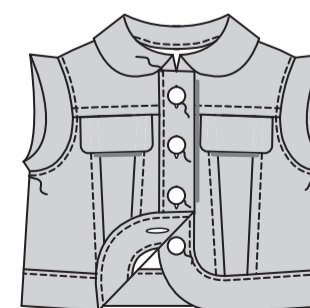
Endroit contre endroit, épinglez la manche sur l'emmanchure, en plaçant le petit cercle du milieu sur la couture d'épaule, en faisant coïncider les petits cercles restants. Piquez, puis piquez à 6 mm de la valeur de couture. Égalisez près de la piqûre. Pressez les valeurs de couture ensemble, puis retournez la couture vers la manche.



Modèles A, B :
Faites les boutonnières sur les marques du devant **DROIT**.



Superposez les bords de l'ouverture, comme illustré, en faisant coïncider les milieux. En utilisant les boutonnières comme un guide, faites les marques de bouton sur le devant **GAUCHE**. Cousez les boutons sur les marques. **PIQUEZ LE BORD** sur le bord intérieur de la bande devant et dos, comme illustré. **PIQUEZ LE BORD** sur les coutures d'emmanchure.

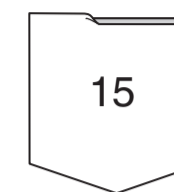


SALOPETTE C, D

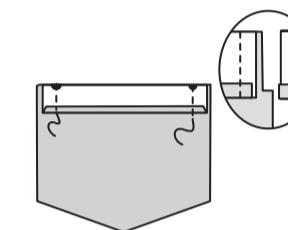
NOTE : Au-dessous de chaque sous-titre les croquis montrent le premier modèle sauf indiqué différemment.

DEVANT

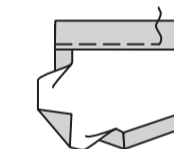
Repliez 6 mm sur le bord supérieur de chaque **POCHE** (15). Pressez.



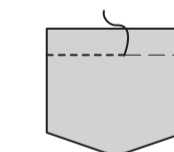
Retournez le bord supérieur vers l'extérieur le long de la ligne de pliure. Piquez les extrémités. Égalisez.



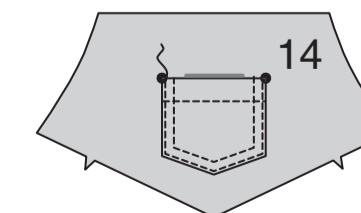
Retournez le bord supérieur de la poche vers l'intérieur, en repliant le reste des valeurs de couture de 1 cm, en pliant en diagonale les coins. Pressez. Bâissez près du bord intérieur pressé.



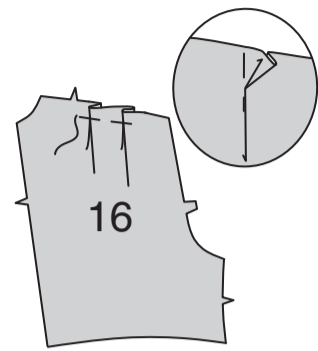
SURPIQUEZ le long du bâti.



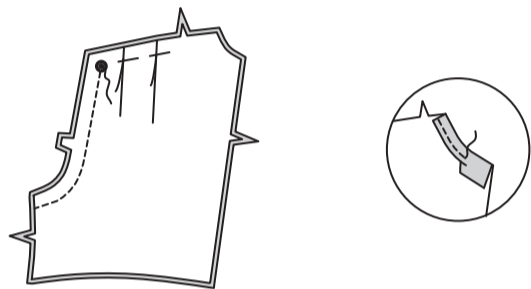
Épinglez la poche sur une pièce de la **BAVETTE** (14), en faisant coïncider les symboles. **PIQUEZ LE BORD** et **SURPIQUEZ** les bords du côté et inférieur, en renforçant les extrémités supérieures. **NOTE :** La pièce restante de la bavette sera utilisée pour la parementure.



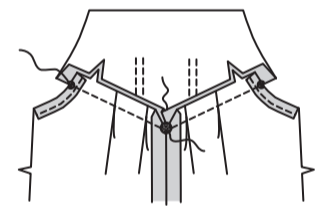
Pour former les plis sur l'endroit du **DEVANT** (16), pliez le long des lignes continues. Amenez les plis vers les lignes pointillées ; bâtissez. Bâtissez le bord supérieur. Pressez.



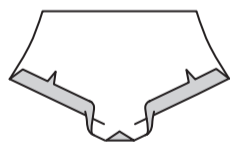
Piquez la couture du milieu devant, en arrêtant la piqûre au grand cercle. Formez un **OURLET ÉTROIT** sur les bords du côté, comme illustré.



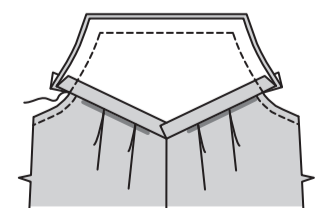
Épinglez la bavette sur le devant en faisant coïncider les encoches et les symboles. Piquez, en arrêtant la piqûre au grand cercle. Égalisez. Pressez la couture vers la bavette.



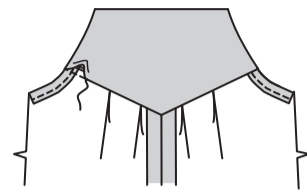
Repliez les valeurs de couture sur les bords inférieurs de la **PAREMENTURE** de bavette, en pliant en diagonale le coin, comme illustré. Pressez.



ENDROIT CONTRE ENDROIT, épinglez la parementure de bavette sur la bavette. Piquez le bord supérieur et du côté. Égalisez.

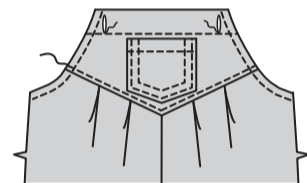


Retournez la parementure vers l'**INTÉRIEUR**. Pressez. Cousez les bords pressés par-dessus les coutures aux **POINTS COULÉS**.



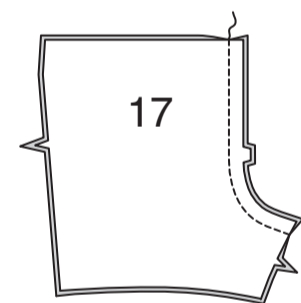
SURPIQUEZ la bavette à 2.5 cm du bord supérieur, comme illustré. Faites les boutonsnières sur les marques de la bavette.

SURPIQUEZ les bords du côté, comme illustré, en raccordant avec la piqûre de l'ourlet. **PIQUEZ LE BORD** sur le bord inférieur de la bavette.

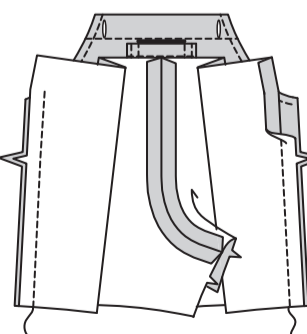


DOS ET FINITION

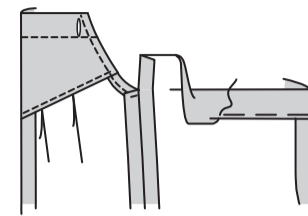
Piquez les pièces du **DOS** (17) ensemble sur la couture du milieu dos.



Piquez le devant et le dos sur les côtés, en faisant coïncider les encoches. Ouvrez les coutures au fer, continuez à presser les valeurs de couture sur les bords du côté dos.



Retournez le bord supérieur du dos vers l'intérieur le long de la ligne de pliure, en repliant 6 mm sur le bord non fini. Pressez. Bâtissez près du bord pressé.



Modèle C :
ENDROIT CONTRE ENDROIT, pliez la **BRETELLE** (19) sur la ligne de pliure. Piquez, en maintenant libre l'extrémité en angle. Égalisez.



Modèle D :
ENVERS CONTRE ENVERS, pliez le **VOLANT** (20) sur la ligne de pliure. Pressez. Bâtissez et **FRONCEZ** les bords non finis.



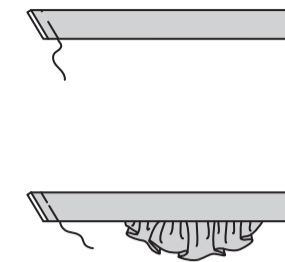
Épinglez le volant sur la **BRETELLE** (19), comme illustré, en faisant coïncider les petits cercles. Tirez sur le fil de froncement ; bâtissez.



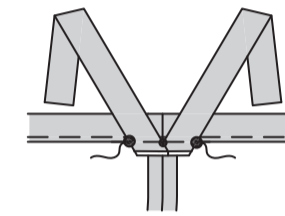
ENDROIT CONTRE ENDROIT, pliez la bretelle sur la ligne de pliure. Épinglez ensemble les bords non finis. Piquez, en laissant ouverte l'extrémité en angle, en veillant à ne pas saisir dans la piqûre. Égalisez.



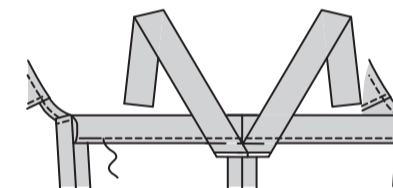
Modèles C, D :
Retournez la bretelle. Pressez. Bâtissez les bords non finis le long de la valeur de couture de 1 cm.



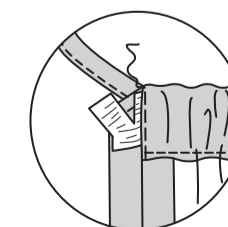
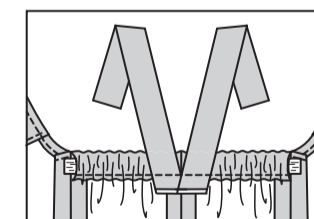
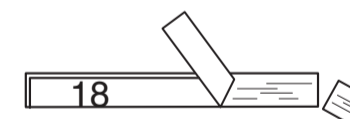
Sur l'**ENVERS**, épinglez les bretelles sur le dos, en faisant coïncider les symboles. Bâtissez.



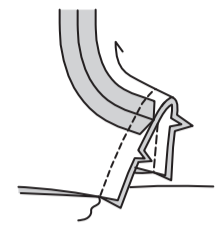
Pour faire la coulisse de l'élastique, piquez le dos le long du bâti, continuez à travers les bretelles.



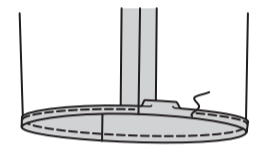
Coupez l'élastique de la longueur du **GUIDE POUR ÉLASTIQUE DE LA TAILLE** (18). Enfilez l'élastique dans la coulisse, ayant les bouts à 1.5 cm au-delà des coutures latérales. Bâtissez. Piquez à travers les bouts, en saisissant l'élastique dans la piqûre. Égalisez les bouts de l'élastique.



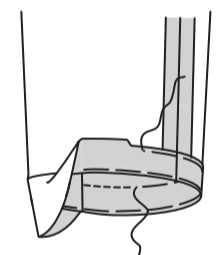
ENDROIT CONTRE ENDROIT, épinglez le devant et le dos sur les bords intérieurs de la jambe, en faisant coïncider les coutures du milieu.



Modèle C :
Faites un **OURLET ÉTROIT** sur le bord inférieur.



Modèle D :
Relevez l'ourlet de la salopette. Bâtissez près de la pliure. Repliez 6 mm sur le bord non fini. Bâtissez l'ourlet en place près du bord supérieur. Pressez. **SURPIQUEZ** l'ourlet le long du bâti supérieur.



Modèles C, D :
Cousez les boutons sur les petits cercles des bretelles.

