

M8486

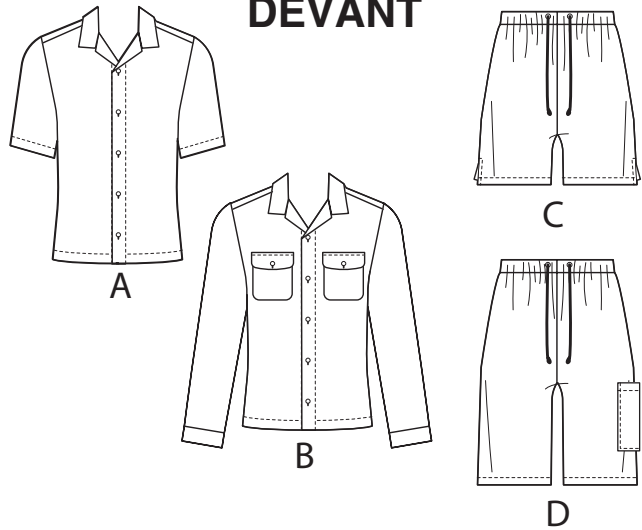
PAGE 1 DE 4

McCall's®

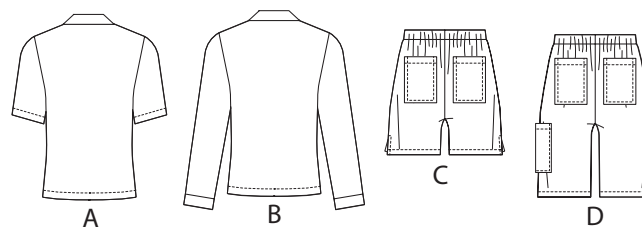
FRANÇAIS

1-800-782-0323

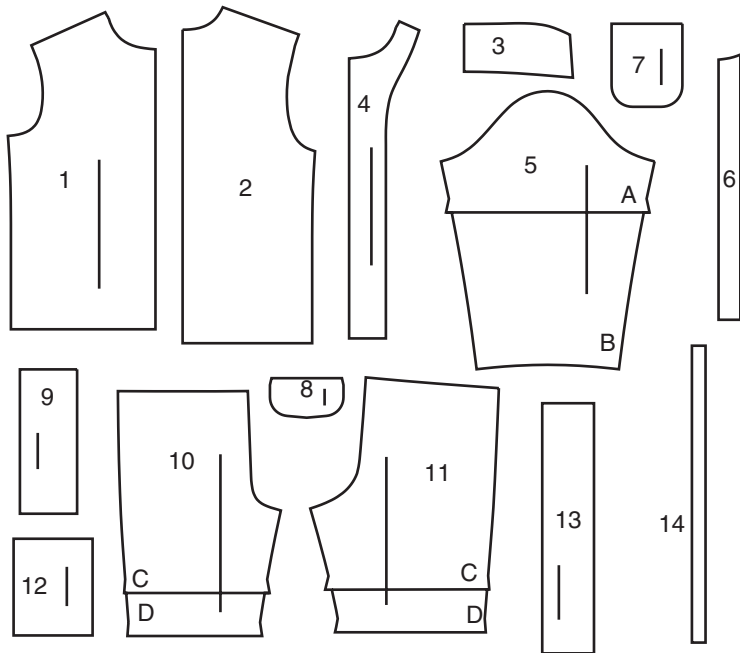
DEVANT



DOS

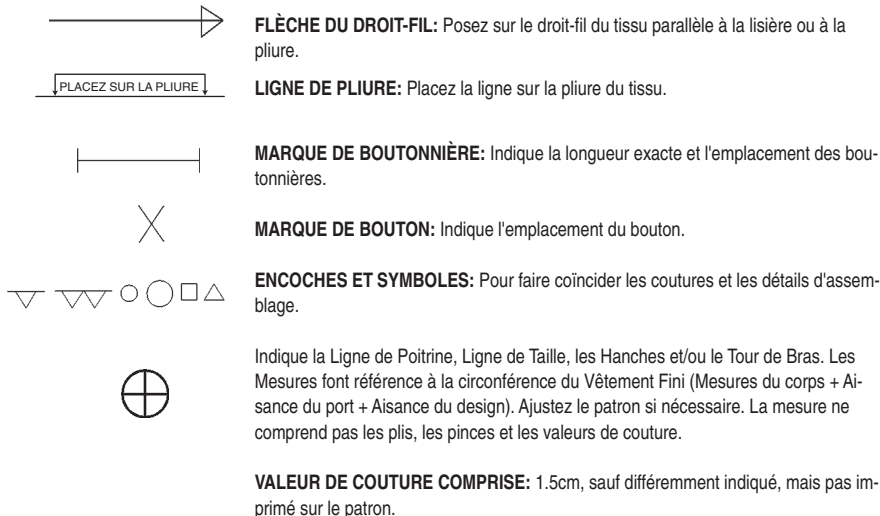


14 PIÈCES DU PATRON

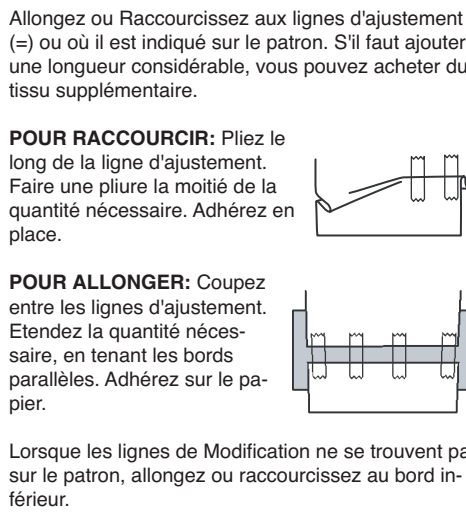


- 1 Devant – A, B
- 2 Dos – A, B
- 3 Col – A, B
- 4 Parementure devant – A, B
- 5 Manche – A, B
- 6 Guide pour boutonnères – A, B
- 7 Poche – B
- 8 Rabat – B
- 9 Bande de manche – B
- 10 Devant – C, D
- 11 Dos – C, D
- 12 Poche – C, D
- 13 Coulisse – C, D
- 14 Guide pour élastique – C, D

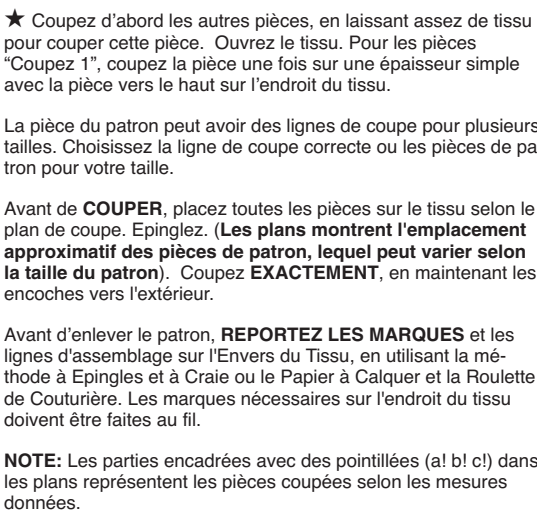
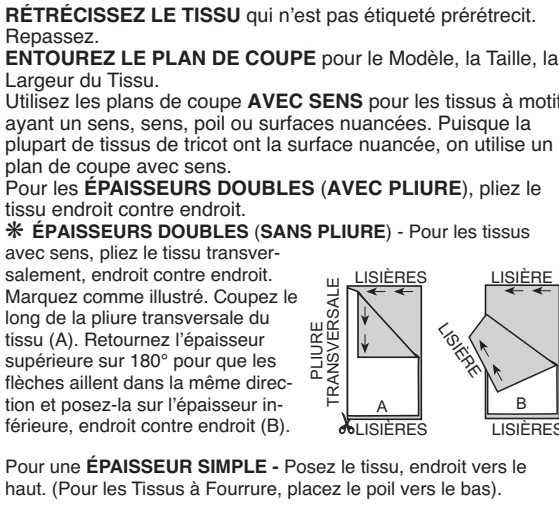
MARQUES DU PATRON



ADAPTER SI NÉCESSAIRE



COUPER ET MARQUER

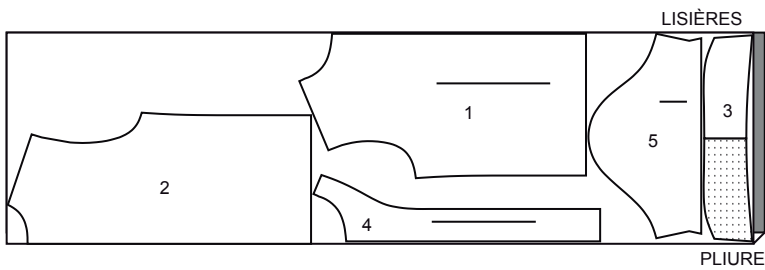


PLANS DE COUPE

CHEMISE A

utilisez les pièces : 1 2 3 4 5

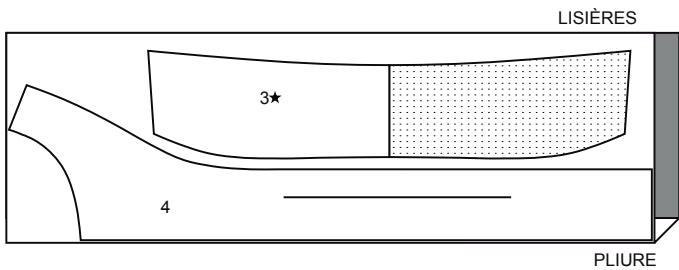
115 cm
avec sens
tailles 34 36 38 40 42 44 46



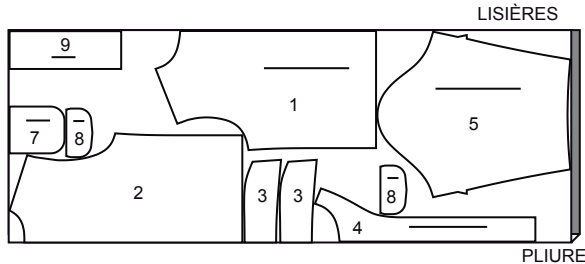
ENTOILAGE A

utilisez les pièces : 3 4

51 cm
toutes les tailles



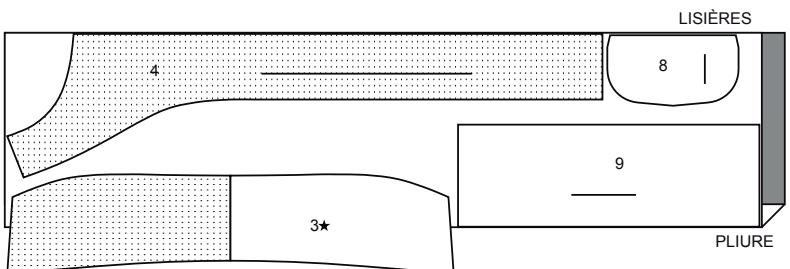
150 cm
avec sens
tailles 48 50 52



ENTOILAGE B

utilisez les pièces : 3 4 8 9

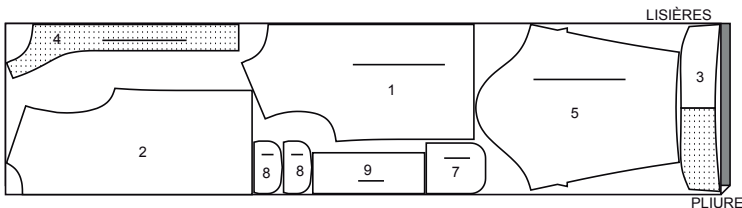
51 cm
toutes les tailles



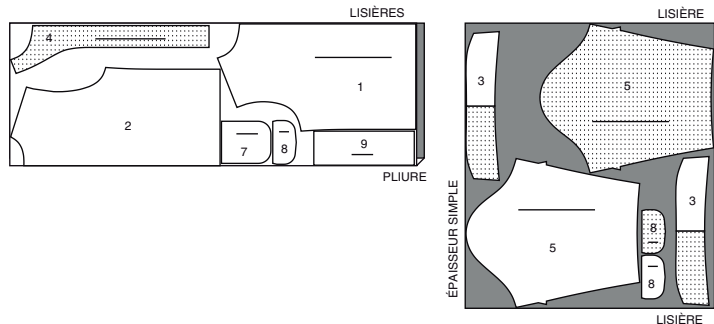
CHEMISE B

utilisez les pièces : 1 2 3 4 5 7 8 9

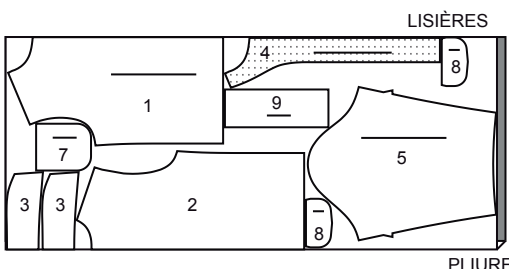
115 cm
avec sens
tailles 34 36 38 40 42 44 46



115 cm
avec sens
tailles 48 50 52



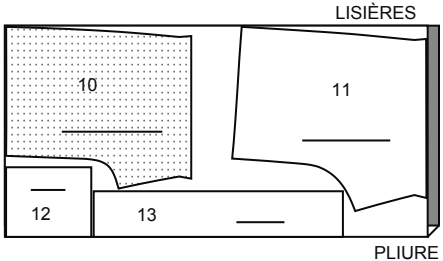
150 cm
avec sens
tailles 34 36 38 40 42 44 46



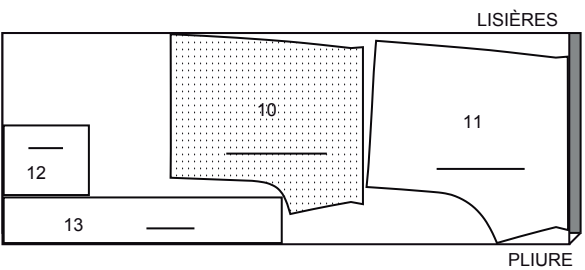
CHEMISE C

utilisez les pièces : 10 11 12 13

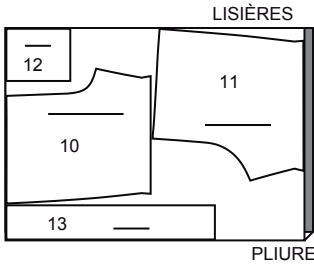
115 cm
avec sens
tailles 34 36 38 40 42 44 46



115 cm
avec sens
tailles 48 50 52



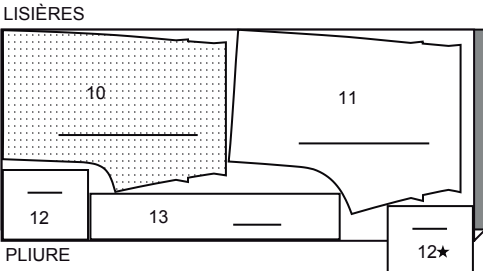
150 cm
avec sens
toutes les tailles



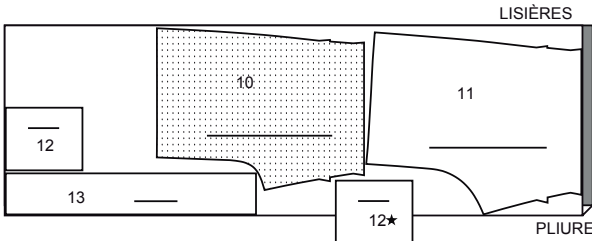
CHEMISE D

utilisez les pièces : 10 11 12 13

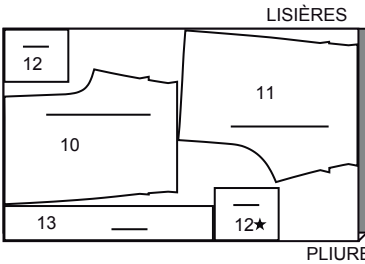
115 cm
avec sens
tailles 34 36 38 40 42 44 46



115 cm
avec sens
tailles 48 50 52

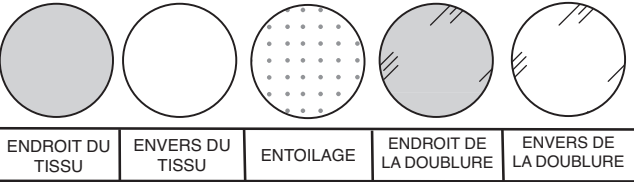


150 cm
avec sens
toutes les tailles



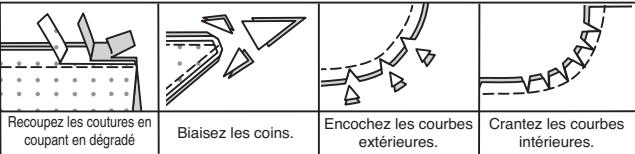
INFORMATION DE COUTURE

LÉGENDE DES CROQUIS



VALEURS DE COUTURE

Utilisez des valeurs de couture de 6 mm sauf indiqué différemment.



ÉPINGLER ET AJUSTER
Épinglez ou bâtissez les coutures, ENDROIT CONTRE ENDROIT, en faisant coïncider les encoches. Ajustez le vêtement avant de piquer les coutures principales.

PRESSER

Pressez les valeurs de couture ensemble; puis ouvrez-les au fer sauf indiqué différemment. Crantez-les si nécessaire de sorte qu'ils restent à plat.

GLOSSAIRE

Lire les **Instructions générales** de la page 1 avant de commencer. Les termes de couture imprimés en **CARACTÈRES GRAS** ont l'aide d'une Vidéo de Tutoriel de couture. Scannez le **CODE QR** pour regarder les vidéos :
DOUBLE-PIQÛRE – reportez-vous à la vidéo **Points à la machine : “comment faire une double-piqûre”**.
PIQUER LE BORD – reportez-vous à la vidéo **Points à la machine : “comment piquer le bord”**.
FINIR - reportez-vous à la vidéo **Coutures : “comment faire la finition des valeurs de couture”**.
OURLET ÉTROIT – reportez-vous à la vidéo **Ourlets : “comment coudre des ourlets étroits”**.
RENFORCER – reportez-vous à la vidéo **Points à la machine : “comment renforcer les coutures”**.
POINTS COULÉS – reportez-vous à la vidéo **Points à la main : “comment faire des points coulés”**.
PIQÛRE DE SOUTIEN – reportez-vous à la vidéo **Points à la machine : “comment faire une piqûre de soutien ”**.
SURPIQUER – reportez-vous à la vidéo **Points à la machine : “comment faire une surpiqûre ”**.

LES PIÈCES DU PATRON SERONT IDENTIFIÉES PAR DES NUMÉROS LA PREMIÈRE FOIS QU'ELLES SERONT UTILISÉES.

PIQUEZ LES COUTURES ENDROIT CONTRE ENDROIT, SAUF INDIQUÉ DIFFÉREMMENT.

TUTORIELS DE COUTURE



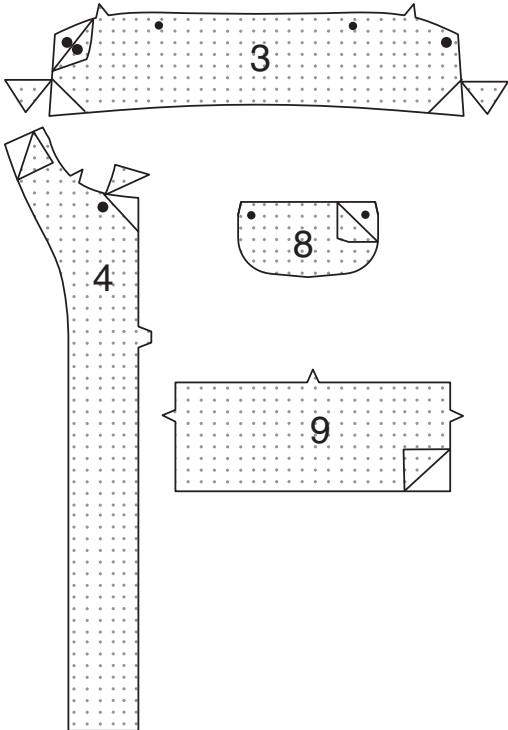
Développez vos compétences en regardant des vidéos courtes et faciles à suivre sur simplicity.com/sewingtutorials.

CHEMISE A, B

NOTE : Les croquis montrent le premier modèle, sauf indiqué différemment.

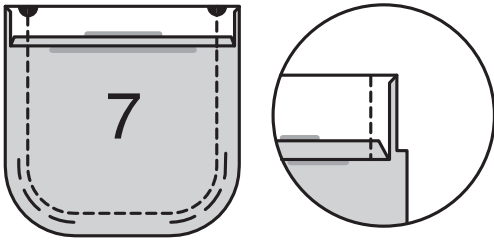
ENTOILAGE

Biaisiez les coins de l'ENTOILAGE, comme illustré. Faites adhérer l'ENTOILAGE sur l'envers de chaque pièce correspondante en TISSU, en suivant la notice d'utilisation.

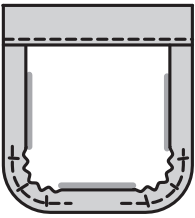


MODÈLE B POCHE

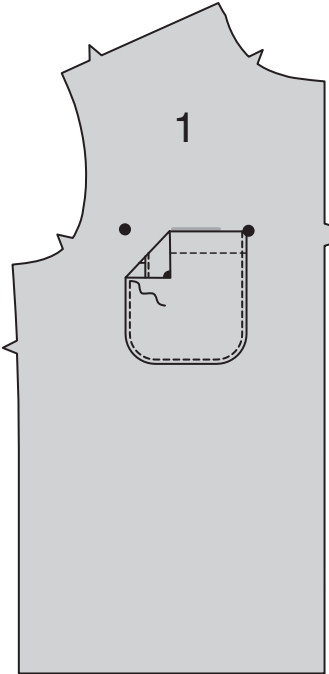
Repliez 6 mm sur le bord supérieur de chaque pièce de la POCHE (7). Pressez. Retournez le bord supérieur vers l'extérieur le long de la ligne de pliure, en formant une parementure. Piquez le long de la ligne de couture sur les bords non finis. Recoupez les valeurs de couture dans la zone de la parementure à 6 mm. Bâtissez à la machine les bords arrondis de la poche à 1 cm du bord non fini.



Retournez les coins à l'endroit, en retournant la parementure sur l'envers. Pressez, en rentrant au fer les bords non finis le long de la piqûre ; tirez sur le fauil pour répartir l'ampleur sur les courbes. Pressez. Piquez la parementure près du bord intérieur.



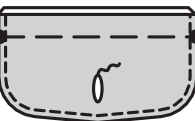
Épinglez les poches sur le DEVANT (1) en faisant coïncider les grands cercles. **PIQUEZ LE BORD** sur les bords des côtés et inférieur, si vous préférez, **SURPIQUEZ** les bords des côtés et inférieur.



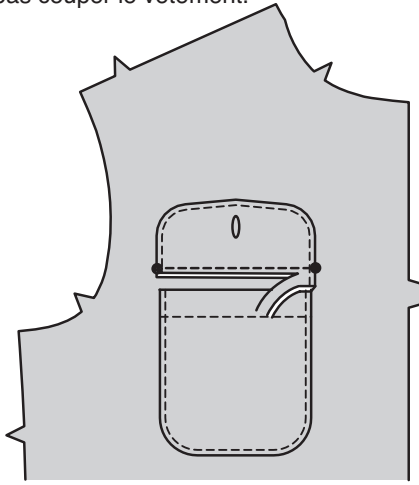
Pour chaque rabat, épinglez une pièce du RABAT entoilé (8) sur une pièce du rabat non entoilé, endroit contre endroit. Piquez les bords des côtés et inférieur, en laissant ouvert le bord supérieur. Égalisez.



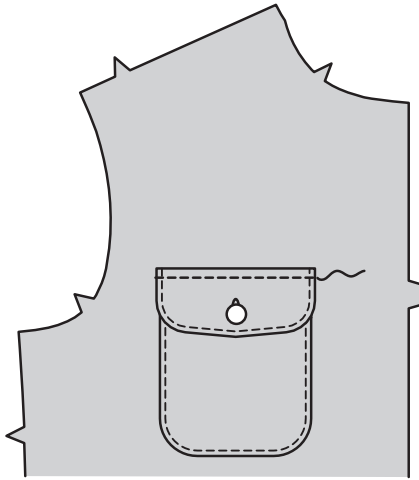
Retournez à l'endroit. Pressez. Bâtissez ensemble les bords non finis. **PIQUEZ LE BORD** sur les bords finis. Si vous préférez, **SURPIQUEZ** les bords finis du rabat. Faites la boutonnière sur la marque du rabat.



Épinglez les rabats sur le devant, en faisant coïncider les petits cercles, en plaçant la ligne de couture sur la ligne d'emplacement et la valeur de couture au-dessous de la ligne d'emplacement. Piquez entre les petits cercles. Recoupez la valeur de couture du rabat à un peu moins de 6 mm, en veillant à ne pas couper le vêtement.

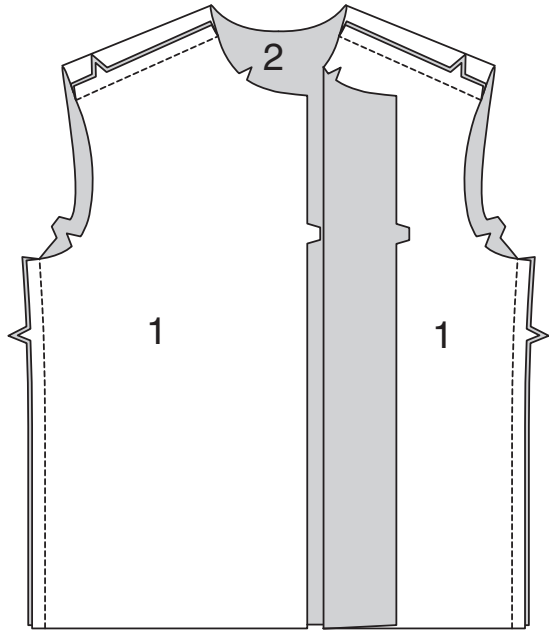


Rabattez le rabat ; pressez. **SURPIQUEZ** le bord supérieur du rabat, en enfermant les bords recoupés. Cousez le bouton sur la poche sous la boutonnière du rabat.



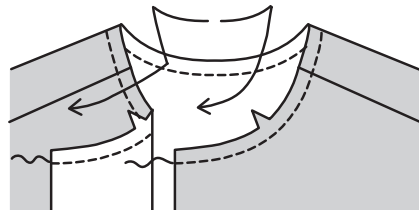
CONTINUEZ COMME SUIV POUR LES MODÈLES A ET B

Piquez le DEVANT (1) et le DOS (2) sur les épaules et les côtés.

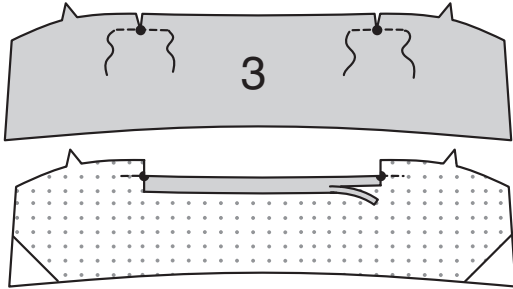


COL ET PAREMENTURE

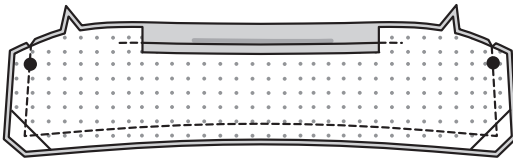
Faites une **PIQÛRE DE SOUTIEN** sur le bord de l'encolure de la chemise dans le sens des flèches.



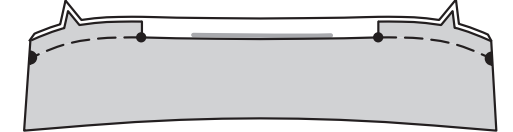
RENFORCEZ le bord de l'encolure du COL (3) entoilé à travers les petits cercles, comme illustré. Crantez vers les petits cercles. Repliez la valeur de couture entre les crans. Pressez. Coupez la valeur de couture pressée à 1 cm.



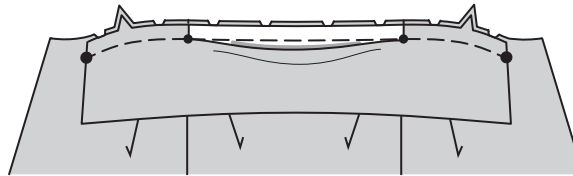
Épinglez les pièces du col, ENDROIT CONTRE ENDROIT. Piquez en laissant ouvert le bord à encoche. Biaisiez les coins et les valeurs de couture.



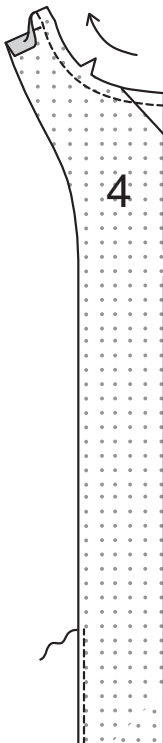
Retournez. Pressez. Bâtissez ensemble les bords non finis.



Épinglez le col sur le bord de l'encolure, ayant le col vers le haut, en faisant coïncider les milieux dos, les encoches, les grands cercles et les petits cercles avec les coutures d'épaule, en crantant le vêtement vers la piqûre de soutien si nécessaire. Bâtissez, en maintenant libre le bord pressé du col.

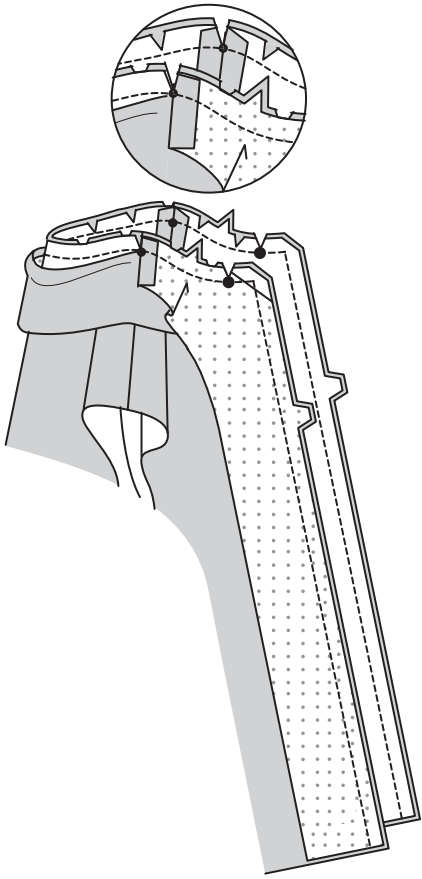


Faites une **PIQÛRE DE SOUTIEN** sur le bord de l'encolure de la PAREMENTURE DEVANT (4) dans le sens des flèches. **FINISSEZ** le bord intérieur de la parementure. Repliez les valeurs de couture de 1.5 cm sur le bord de l'épaule.

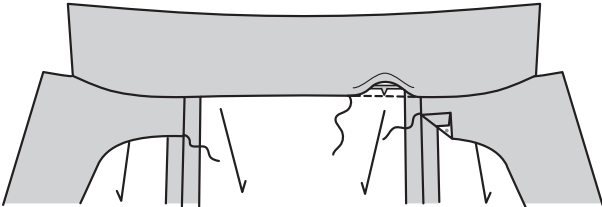


Épinglez la parementure sur les bords de l'ouverture du devant et de l'encolure, en faisant coïncider les encoches et les grands cercles, en crantant la parementure vers la piqûre de soutien, si nécessaire. Piquez, en maintenant libre le bord pressé du col. Crantez vers les grands cercles.

Crantez les bords de l'encolure des valeurs de couture du col sur les bouts de la parementure, comme illustré. Biaisiez les coins et recoupez les valeurs de couture. Pressez les valeurs de couture vers le col entre les crans.

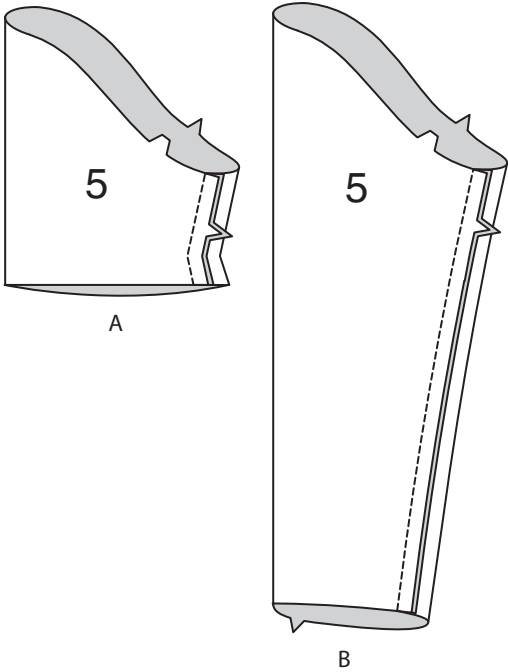


Retournez la parementure vers l'intérieur. Pressez. Cousez le bord pressé du col par-dessus la couture d'encolure aux **POINTS COULÉS**. Cousez le bord pressé de la parementure par-dessus la couture d'épaule aux **POINTS COULÉS**.



MANCHES

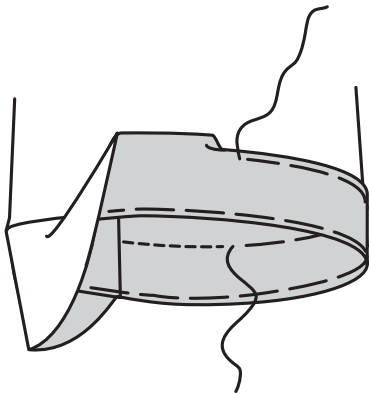
Piquez la couture de la MANCHE (5).



Modèle A

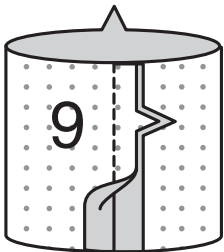
Relevez l'ourlet de manche. Bâissez près de la pliure. Repliez 6 mm sur le bord non fini. Bâissez l'ourlet en place près du bord supérieur. Pressez.

SURPIQUEZ l'ourlet le long du bâti supérieur.

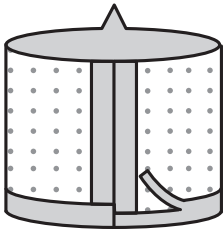


MODÈLE B

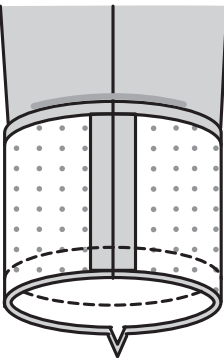
Piquez ensemble les extrémités de la BANDE DE MANCHE (9).



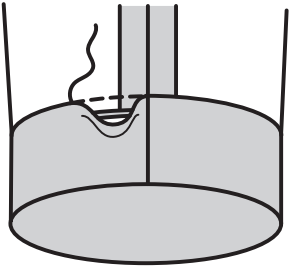
Repliez la valeur de couture sur le bord sans encoche de la bande. Pressez. Recoupez 1 cm de la valeur de couture pressée.



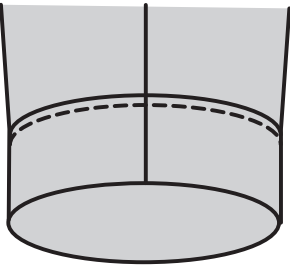
ENDROIT CONTRE ENDROIT, épinglez la bande sur la manche, en faisant coïncider les encoches et les coutures. Piquez. Égalisez.



Retournez la bande vers l'intérieur le long de la ligne de pliure. Cousez le bord pressé par-dessus la couture aux **POINTS COULÉS**.

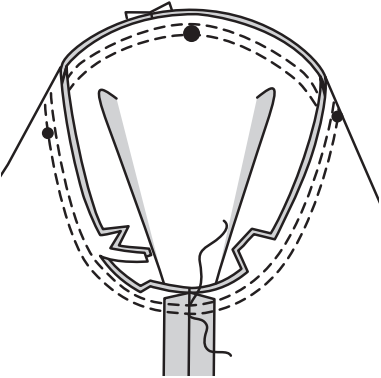


PIQUEZ LE BORD sur la bande près de la couture.



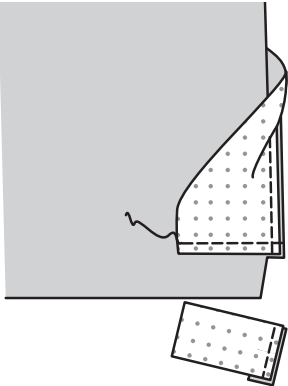
MODÈLES A ET B

Endroit contre endroit, épinglez la manche sur l'emmanchure ayant le petit cercle du milieu sur le cercle de l'épaule du dos, en faisant coïncider les coutures de dessous de bras, les encoches et les petits cercles restants. Bâissez. Piquez, puis piquez à 6 mm de la valeur de couture. Égalisez près de la piqûre.

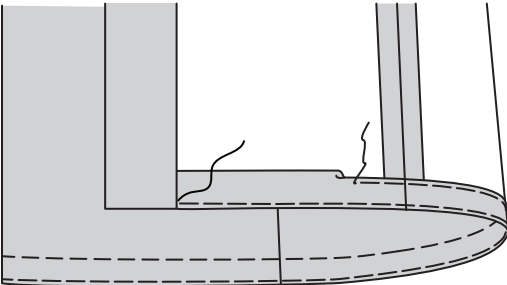


FINITION

Retournez le bord inférieur de la parementure vers l'extérieur le long de la couture. Piquez à travers la parementure à 3.2 cm au-dessus du bord non fini, le long de la ligne d'ourlet. Égalisez, comme illustré.

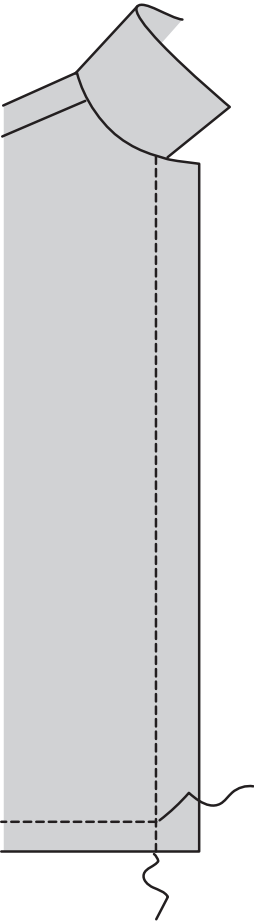


Retournez la parementure vers l'intérieur, en relevant un ourlet de 3.2 cm. Bâissez près de la pliure. Recoupez l'ourlet à une largeur uniforme. Repliez 6 mm sur le bord non fini. Pressez. Bâissez l'ourlet en place près du bord supérieur. Pressez. Cousez la parementure sur l'ourlet.



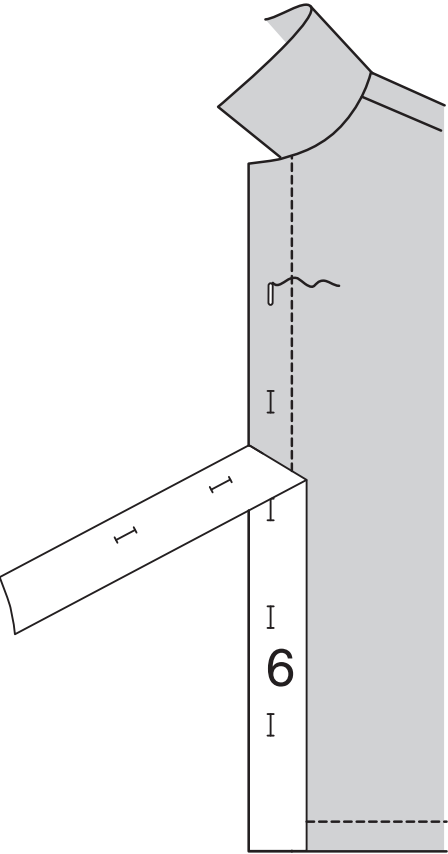
SURPIQUEZ les bords de l'ouverture devant le long des lignes de piqûre.

SURPIQUEZ l'ourlet le long du bâti supérieur en arrêtant à la ligne de piqûre.

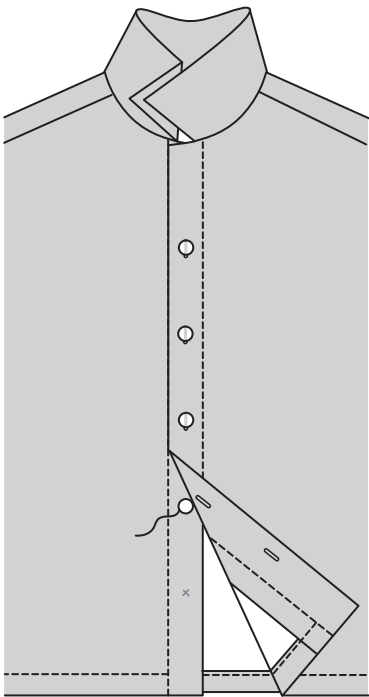


Placez le GUIDE POUR BOUTONNIÈRES (6) sur le devant GAUCHE, ayant les bords du patron au même niveau que les bords finis du vêtement, comme illustré. Reportez les marques.

Faites les boutonnières sur les marques.



Superposez les bords de l'ouverture, en faisant coïncider les milieux. En utilisant les boutonnieres comme un guide, faites les marques de bouton sur le devant DROIT. Cousez les boutons sur les marques.



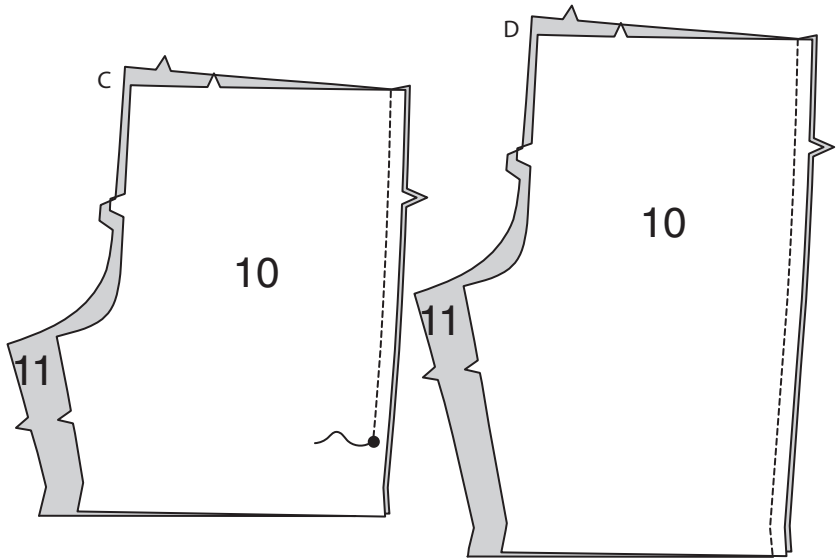
SHORT C, D

NOTE : Les croquis montrent le premier modèle sauf indiqué différemment.

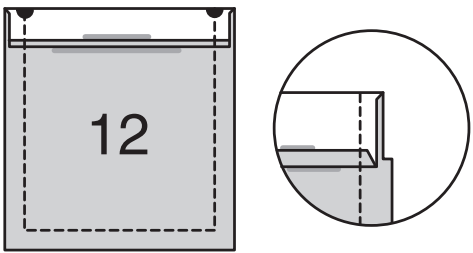
DEVANT ET DOS

Modèle C : piquez le DEVANT (10) et le DOS (11) sur les côtés au-dessus du grand cercle.

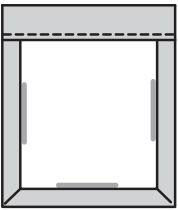
Modèle D : piquez le DEVANT (10) et le DOS (11) sur les côtés.



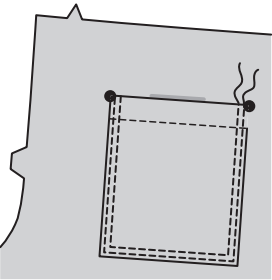
Repliez 6 mm sur le bord supérieur de la POCHE (12). Pressez. Retournez le bord supérieur vers l'extérieur le long de la ligne de pliure, en formant une parementure. Piquez le long de la ligne de couture sur les bords non finis. Recoupez la valeur de couture dans la zone de la parementure à 6 mm.



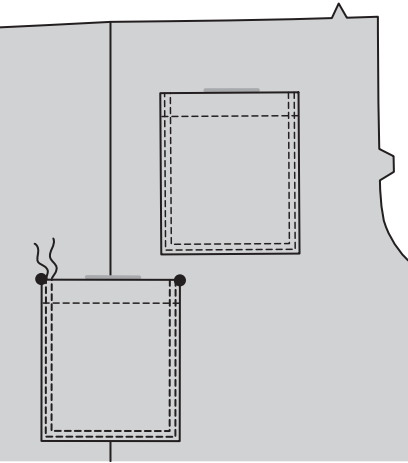
Retournez les coins à l'endroit, en retournant la parementure sur l'envers. Pressez, en rentrant au fer les bords non finis le long de la piqûre, en repliant les coins en diagonale. Piquez la parementure près du bord intérieur.



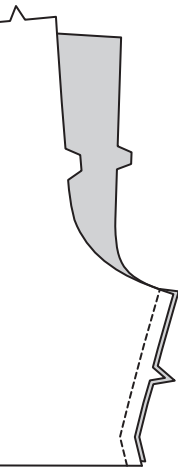
Épinglez les poches sur les dos en faisant coïncider les grands cercles. **PIQUEZ LE BORD** et **SURPIQUEZ** les bords des côtés et inférieur.



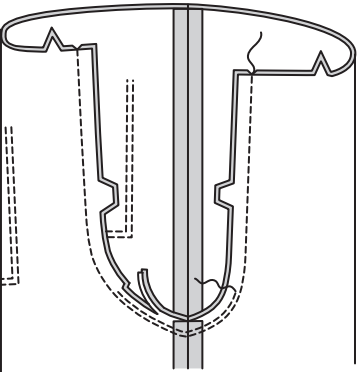
Modèle D : épinglez la poche restante sur le devant et dos GAUCHE en faisant coïncider les grands cercles. **PIQUEZ LE BORD** et **SURPIQUEZ** les côtés et les bords inférieurs.



Piquez le devant et le dos sur la couture intérieure de la jambe, en faisant coïncider les encoches.

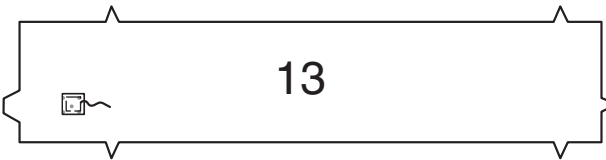


Pour la couture d'entrejambe, retournez une jambe du short à l'endroit ; enfiler dans l'autre jambe. Piquez, puis piquez la zone arrondie de nouveau à 6 mm de la valeur de couture. Égalisez près de la seconde piqûre.

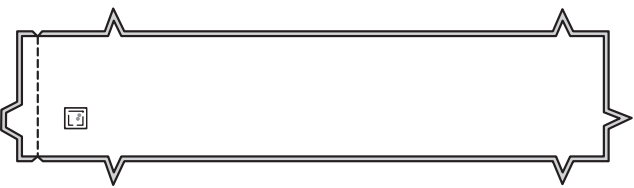


COULISSE

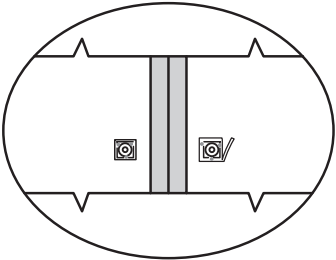
Pour renforcer la zone de l'œillet sur la COULISSE (13), coupez deux coupons carrés de 2 cm du même tissu ou d'entoilage. Sur l'ENVERS, centrez le coupon de renfort par-dessus les petits cercles. Bâissez en place.



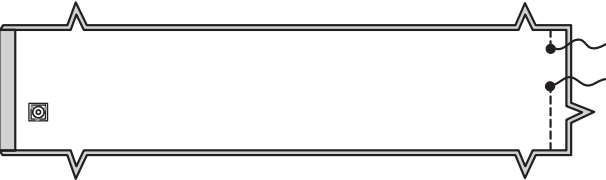
Piquez la couture du milieu devant dans la coulisse en faisant coïncider les encoches doubles.



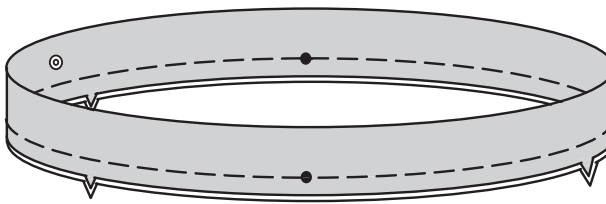
Posez les œillets sur la coulisse, en centrant par-dessus chaque petit cercle, en suivant la notice d'utilisation. Recoupez le coupon de renfort près de l'œillet.



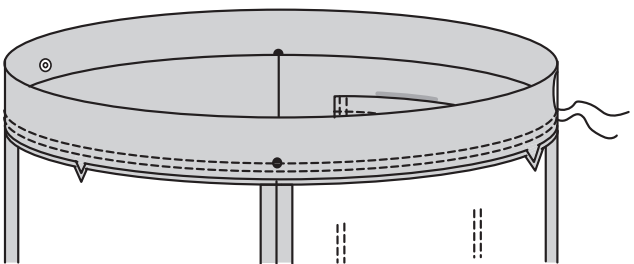
Piquez la couture du milieu dos de la coulisse, en laissant ouvert entre les petits cercles.



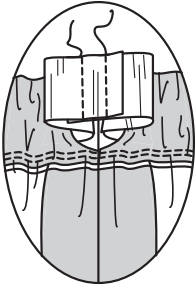
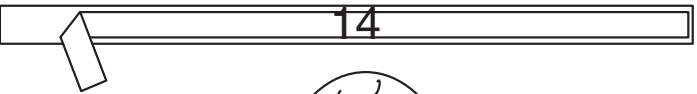
Pliez la coulisse ENVERS CONTRE ENVERS le long de la ligne de pliure. Bâissez les bords non finis.



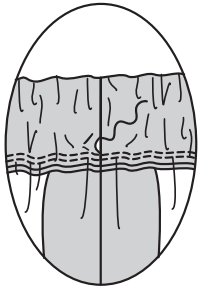
Épinglez la coulisse sur le bord supérieur du short, en faisant coïncider les milieux, les encoches et les petits cercles avec les coutures latérales. Piquez en couture à **DOUBLE-PIQÛRE**. Pressez la couture vers le pantalon.



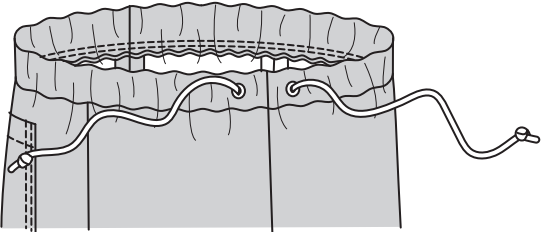
Coupez un morceau d'élastique en utilisant le GUIDE POUR ÉLASTIQUE (14). Enfilez l'élastique dans l'ouverture de la coulisse, comme illustré. Superposez les bouts et fixez-les en utilisant une épingle de sûreté. Essayez et ajustez si nécessaire. Piquez solidement les bouts de l'élastique ensemble.



Cousez les ouvertures de la coulisse aux **POINTS COULÉS**.



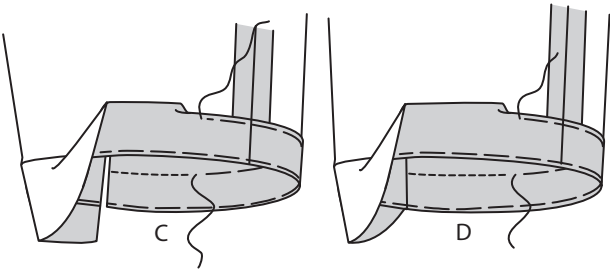
Insérez le cordon de coulisse acheté ou le cordon dans les œillets, ayant les bouts au même niveau. Recoupez la longueur si nécessaire. Nouez les bouts.



FINITION

Relevez un ourlet de 3.2 cm sur le bord inférieur du short. Bâissez près de la pliure. Rentrez 6 mm sur le bord non fini. Bâissez l'ourlet en place près du bord supérieur.

SURPIQUEZ l'ourlet le long du bâti supérieur.



Modèle C : faites un **OURLET ÉTROIT** de 1.5 cm sur les bords de l'ouverture du côté, en amenuisant au-dessus du grand cercle. Pivotez à travers la valeur de couture 6 mm au-dessus du grand cercle lors de la piqûre.

