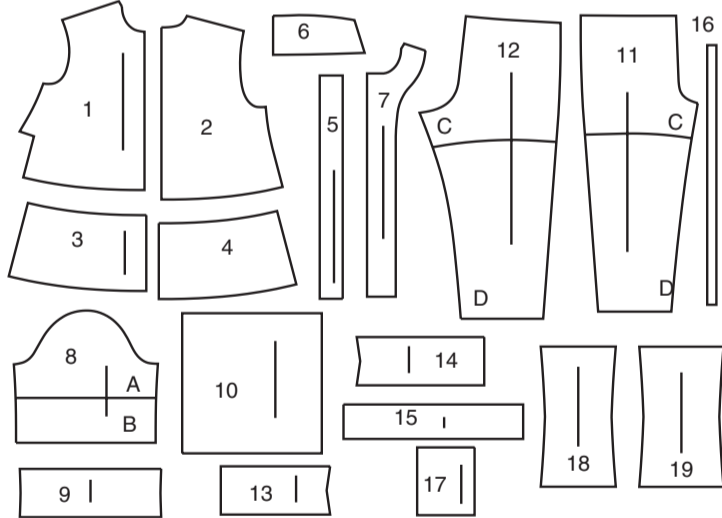


DEVANT

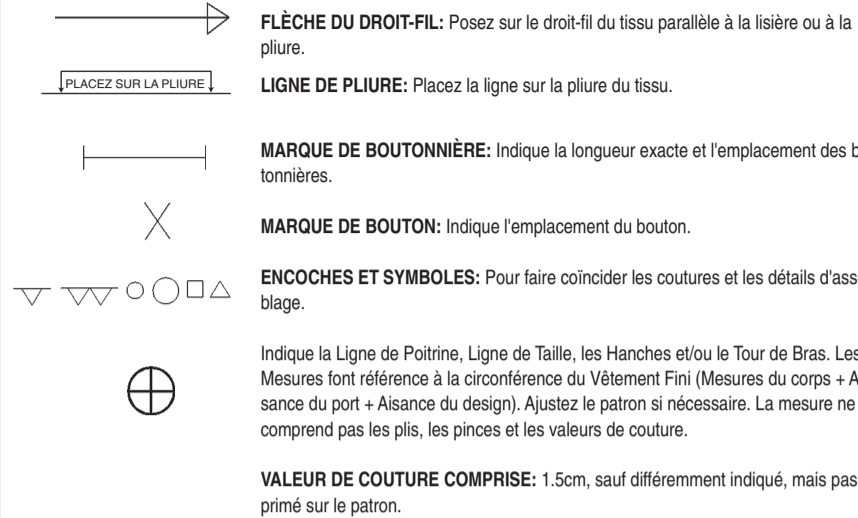
DOS

19 PIÈCES DU PATRON



- 1 Devant – A, B
- 2 Dos – A, B
- 3 Bande devant – A, B
- 4 Bande dos – A, B
- 5 Patte de fermeture – A, B
- 6 Col – A, B
- 7 Parementure devant – A, B
- 8 Manche – A, B
- 9 Bande de manche – A
- 10 Bande de manche – B
- 11 Devant – C, D
- 12 Dos – C, D
- 13 Bande devant – C
- 14 Bande dos – C
- 15 Coulisse – C, D
- 16 Guide pour élastique – C, D
- 17 Poche dos – D
- 18 Bande devant – D
- 19 Bande dos – D

MARQUES DU PATRON



ADAPTER SI NÉCESSAIRE

Allongez ou raccourcissez aux lignes d'ajustement (=) ou où il est indiqué sur le patron. S'il faut ajouter une longueur considérable, vous pouvez acheter du tissu supplémentaire.

POUR RACCOURCIR: Pliez le long de la ligne d'ajustement. Faire une pliure la moitié de la quantité nécessaire. Adhère en place.

POUR ALLONGER: Coupez entre les lignes d'ajustement. Étendez la quantité nécessaire, en tenant les bords parallèles. Adhère sur le papier.

Lorsque les lignes de Modification ne se trouvent pas sur le patron, allongez ou raccourcissez au bord inférieure.

COUPER ET MARQUER

RÉTRÉCISSEZ LE TISSU qui n'est pas étiqueté prérétréci. Repassez.

ENTOUREZ LE PLAN DE COUPE pour le Modèle, la Taille, la Largeur du Tissu.

Utilisez les plans de coupe **AVEC SENS** pour les tissus à motif ayant un sens, sens, poil ou surfaces nuancées. Puisque la plupart de tissus de tricot ont la surface nuancée, on utilise un plan de coupe avec sens.

Pour les **ÉPAISSEURS DOUBLES (AVEC PLIURE)**, pliez le tissu endroit contre endroit.

* **ÉPAISSEURS DOUBLES (SANS PLIURE)** - Pour les tissus avec sens, pliez le tissu transversalement, endroit contre endroit. Marquez comme illustré. Coupez le long de la pliure transversale du tissu (A). Retournez l'épaisseur supérieure sur 180° pour que les flèches aillent dans la même direction et posez-la sur l'épaisseur inférieure, endroit contre endroit (B).

Pour une **ÉPAISSEUR SIMPLE** - Posez le tissu, endroit vers le haut. (Pour les Tissus à Fourrure, placez le poil vers le bas).

★ Coupez d'abord les autres pièces, en laissant assez de tissu pour couper cette pièce. Ouvrez le tissu. Pour les pièces "Coupez 1", coupez la pièce une fois sur une épaisseur simple avec la pièce vers le haut sur l'endroit du tissu.

La pièce du patron peut avoir des lignes de coupe pour plusieurs tailles. Choisissez la ligne de coupe correcte ou les pièces de patron pour votre taille.

Avant de **COUPER**, placez toutes les pièces sur le tissu selon le plan de coupe. Épinglez. (Les plans montrent l'emplacement approximatif des pièces de patron, lequel peut varier selon la taille du patron). Coupez **EXACTEMENT**, en maintenant les encoches vers l'extérieur.

Avant d'enlever le patron, **REPORTEZ LES MARQUES** et les lignes d'assemblage sur l'Envers du Tissu, en utilisant la méthode à Épingles et à Craie ou le Papier à Calquer et la Roulette de Couturière. Les marques nécessaires sur l'endroit du tissu doivent être faites au fil.

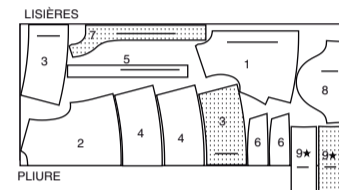
NOTE: Les parties encadrées avec des pointillées (a! b! c!) dans les plans représentent les pièces coupées selon les mesures données.

PLANS DE COUPE

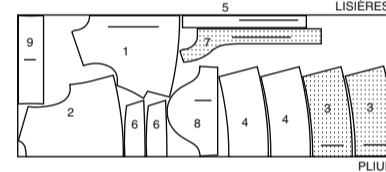
Tailles	TP/XS	P/S	M/M	G/L	TG/XL	TTG/XXL
Françaises	32-34	36-38	40-42	44-46	48-50	52-54
Européen	30-32	34-36	38-40	42-44	46-48	50-52

MESURES DES VÊTEMENTS FINI (Motif et aisance de port compris)						
A,B Poitrine	102	107	116	126	136	146
C,D Hanches	93	98	107	117	127	137
Largeur à l'ourlet						
Top A,B	140	145	154	164	174	184
Largeur, chaque jambe						
Shorts C	56	57	58	60	61	62
Pants D	32	33	34	36	37	38
Longueur finie – dos, votre nuque à l'ourlet						
Top A,B	61	62	64	65	66	67
Longueur finie – côté, taille à l'ourlet						
Shorts C (repose 2.5cm dessous de la taille)	39	41	42	43	44	46
Pants D (repose 2.5cm dessous de la taille)	100	102	103	104	105	107

150 cm avec sens tailles TP-P-M-G

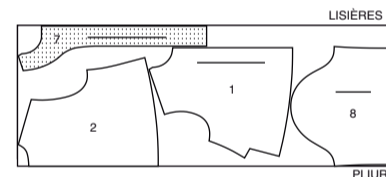


150 cm avec sens tailles TG-TTG

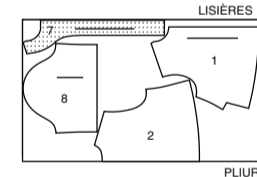


HAUT B utiliser les pièces : 1 2 7 8

115 cm avec sens toutes les tailles



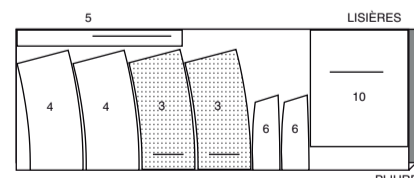
150 cm avec sens toutes les tailles



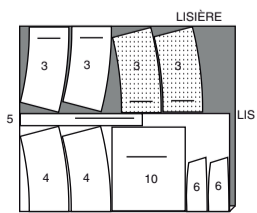
CONTRASTE B PATTE DE FERMETURE, BANDES DE COL ET D'OURLET

utiliser les pièces : 3 4 5 6 10

115 cm avec sens toutes les tailles



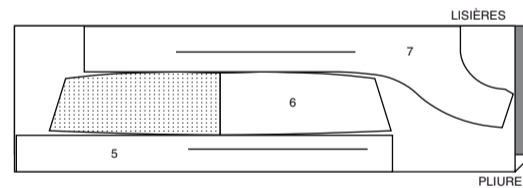
150 cm avec sens tailles TP-P-M-G-TG



ENTOILAGE A, B

utiliser les pièces : 5, 6, 7

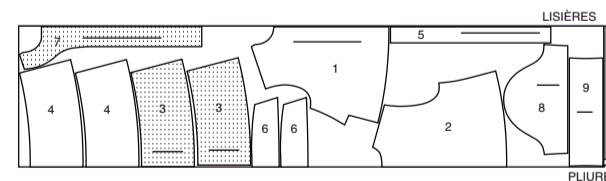
51 cm sans sens toutes les tailles



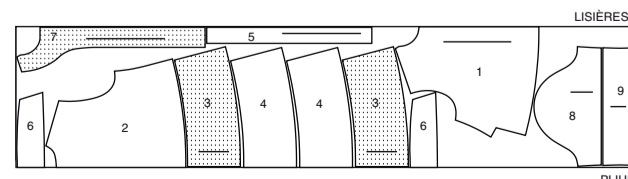
HAUT A

utiliser les pièces : 1 2 3 4 5 6 7 8 9

115 cm avec sens tailles TP-P-M-G

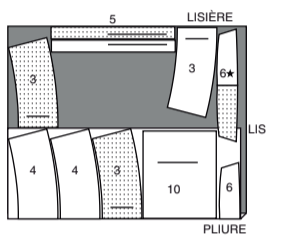


115 cm avec sens tailles TG – TTG



ENDROIT DU PATRON	ENVERS DU PATRON	ENDROIT DU TISSU	ENVERS DU TISSU
-------------------	------------------	------------------	-----------------

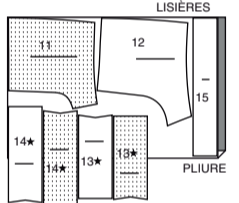
150 cm avec sens tailles TTG



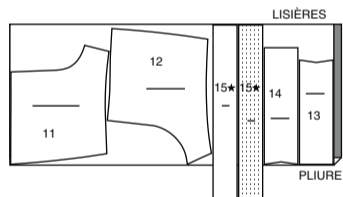
SHORT

utilisez les pièces : 11 12 13 14 15

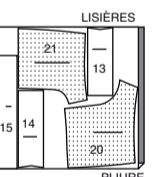
115 cm avec sens tailles TP-P-M



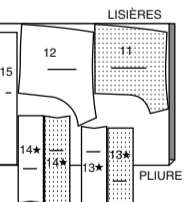
115 cm avec sens tailles G-TG-TTG



150 cm avec sens tailles TP-P-M-G



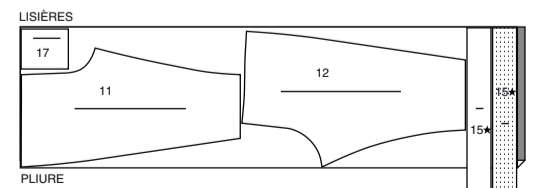
150 cm avec sens tailles TG-TTG



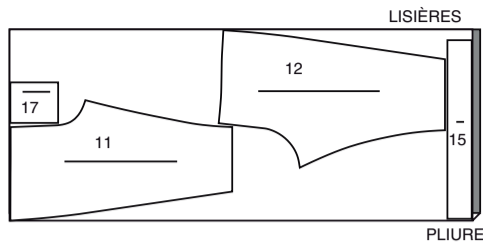
PANTALON D

utiliser les pièces : 11 12 15 17

115 cm avec sens toutes les tailles



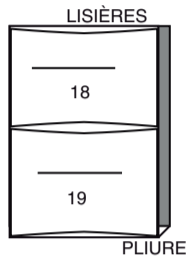
150 cm
avec sens
toutes les tai-
lles



CONTRASTE D BANDE INFÉRIEURE

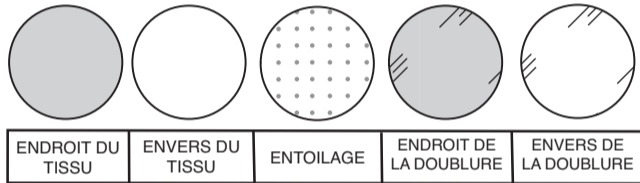
utilisez les pièces : 18 19

115 cm à 150 cm
avec sens
toutes les tailles



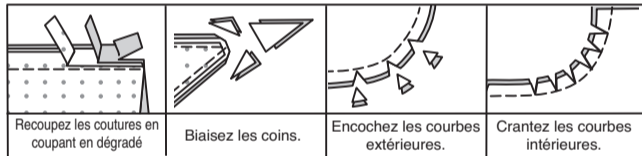
INFORMATION DE COUTURE

LÉGENDE DES CROQUIS



VALEURS DE COUTURE

Utilisez des valeurs de couture de 6 mm sauf indiqué différemment.



ÉPINGLER ET AJUSTER

Épinglez ou bâtissez les coutures, ENDROIT CONTRE ENDROIT, en faisant coïncider les encoches. Ajustez le vêtement avant de piquer les coutures principales.

PRESSER

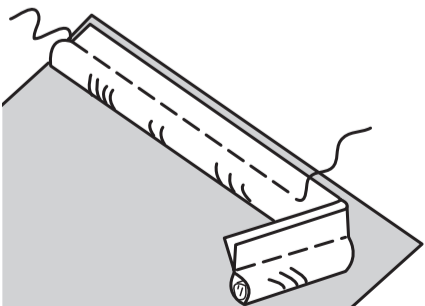
Pressez les valeurs de couture ensemble; puis ouvrez-les au fer sauf indiqué différemment. Crantez-les si nécessaire de sorte qu'elles restent à plat.

INSTRUCTIONS GÉNÉRALES POUR LE BIAIS GANSÉ

APPLIQUER LE BIAIS GANSÉ

Épinglez le biais gansé sur les bords du projet comme indiqué dans les Instructions de couture, ayant la ganse au-delà de la ligne de couture et le bord plat/rebord dans la valeur de couture. En utilisant un pied à fermeture réglable, bâtissez à la machine aussi près possible de la ganse sans la saisir.

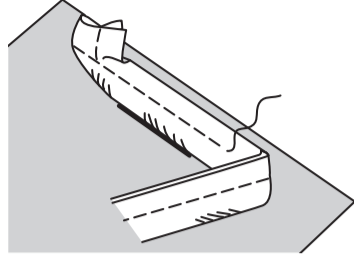
ASTUCE – dépliez la couverture du tissu et recoupez la ganse à partir de l'endroit où elle traversera la ligne de couture.



RÉDUIRE LES BOUTS AU MÊME NIVEAU

Pour réduire les bouts au même niveau, épinglez le biais gansé en place, comme ci-dessus, en réduisant le bout là où les lignes de couture se croisent. Bâtissez à la machine, comme ci-dessus.

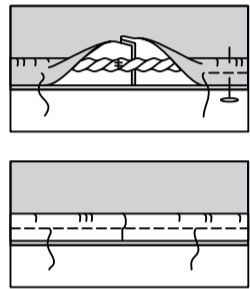
ASTUCE – dépliez la couverture du tissu et recoupez la ganse à partir de l'endroit où elle traversera la ligne de couture.



UNION DES BOUTS

Déchirez la piqûre sur chaque bout du biais gansé. Rentrez 1 cm d'une extrémité de la bande, comme illustré. Superposez l'extrémité non finie à l'extrémité pliée du tissu. Amenez les bouts de la ganse l'un sur l'autre, en recoupant la ganse si nécessaire. Surfilez ensemble les bouts de la ganse.

Piquez la bande par-dessus la ganse. Bâtissez le biais gansé restant en place.



GLOSSAIRE

Les termes de couture imprimés en **CARACTÈRES GRAS** ont l'aide d'une Vidéo de Tutoriel de couture. Scannez le **CODE QR** pour regarder les vidéos :

PINCE – reportez-vous à la vidéo **Pinces** : “**coudre une pince plate**”.

SOUTENIR/FRONCER – reportez-vous à la vidéo **Froncer** : “**coudre deux rangées de fronces**”.

PIQUER LE BORD – reportez-vous à la vidéo **Points à la machine** : “**comment piquer le bord**”.

FINIR - reportez-vous à la vidéo **Coutures** : “**comment faire la finition des valeurs de couture**”.

RENFORCER – reportez-vous à la vidéo **Points à la machine** : “**comment renforcer les coutures**”.

POINTS COULÉS - Glissez l'aiguille dans le bord plié et faites un point au-dessous dans le tissu, ne prenant qu'un seul fil.

PIQÛRE DE SOUTIEN – reportez-vous à la vidéo **Points à la machine** : “**comment faire une piqûre de soutien**”.

COUPER LA COUTURE – reportez-vous à la vidéo “**comment couper, cranter et dégrader les coutures**”.

SOUS-PIQUER – reportez-vous à la vidéo **Points à la machine** : “**comment faire une sous-piqûre**”.

LES PIÈCES DU PATRON SERONT IDENTIFIÉES PAR DES NUMÉROS LA PREMIÈRE FOIS QU'ELLES SERONT UTILISÉES.

PIQUEZ DES COUTURES DE 1.5 CM ENDROIT CONTRE ENDROIT, SAUF INDIQUÉ DIFFÉREMMENT.

TUTORIELS DE COUTURE



Développez vos compétences en regardant des vidéos courtes et faciles à suivre sur simplicity.com/sewingtutorials.

HAUT A, B

NOTE : Au-dessous de chaque sous-titre, les croquis montrent le premier modèle, sauf indiqué différemment.

DEVANT ET DOS

Faites une **PIQÛRE DE SOUTIEN** sur le bord de l'encolure des pièces du **DEVANT** (1) dans le sens des flèches.

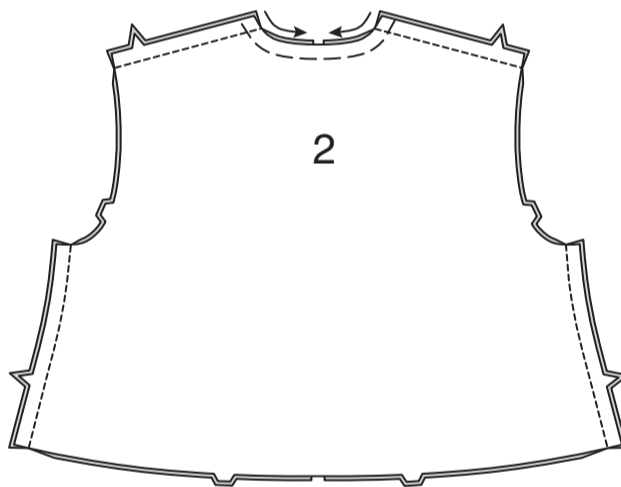
Faites la **PINCE**, en faisant coïncider les petits cercles et en piquant de la partie la plus large à la pointe. Pressez la pince vers le bas.

La piqûre de soutien n'apparaîtra pas dans les croquis suivants.

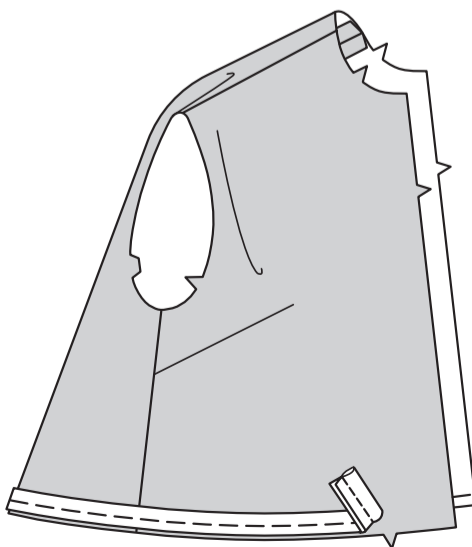


Faites une **PIQÛRE DE SOUTIEN** sur le bord de l'encolure du **DOS** (2) dans le sens des flèches.

Piquez le dos et les devants sur les coutures d'épaule et les côtés.



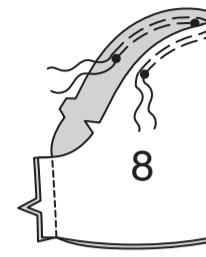
Sur l'endroit, bâtissez le biais gansé sur le bord inférieur du haut, en répartissant l'ampleur et en crantant la valeur de couture du biais gansé le long des courbes si nécessaire. Reportez-vous aux **INSTRUCTIONS GÉNÉRALES POUR LE BIAIS GANSÉ**.



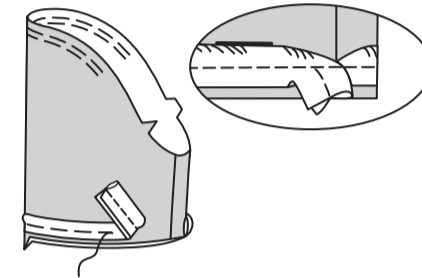
MANCHE

SOUTENEZ le bord supérieur des pièces de la **MANCHE** (8) entre les petits cercles extérieurs.

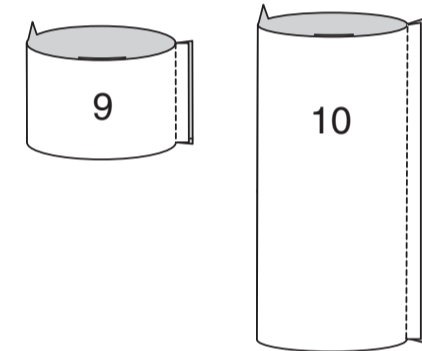
Piquez la couture de dessous de bras.



Sur l'ENDROIT, bâtissez le biais gansé sur le bord non fini inférieur de la manche, en réduisant les bouts sur la couture de dessous de bras.



Piquez la couture de dessous de bras de la **BANDE DE MANCHE** (9 ou 10).

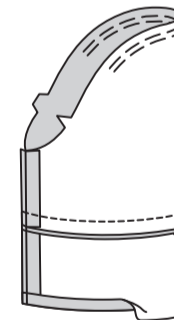


Rentrez au fer 1.3 cm sur le bord sans encoche de la bande.

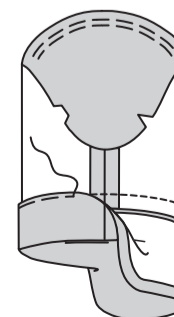
Épinglez la bande sur le bord inférieur de la manche, endroit contre endroit, en faisant coïncider les coutures et les encoches. **COUPEZ** la couture.

Piquez sur la ligne de couture en utilisant un pied à fermeture réglable.

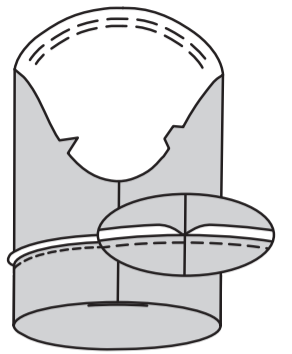
Pressez la bande vers l'extérieur, en pressant la couture vers la bande.



Retournez la bande vers l'intérieur le long de la ligne de pliure, en formant la parementure; pressez. Épinglez le bord pressé de la parementure 3 mm par-dessus la couture de bande; bâtissez en place.

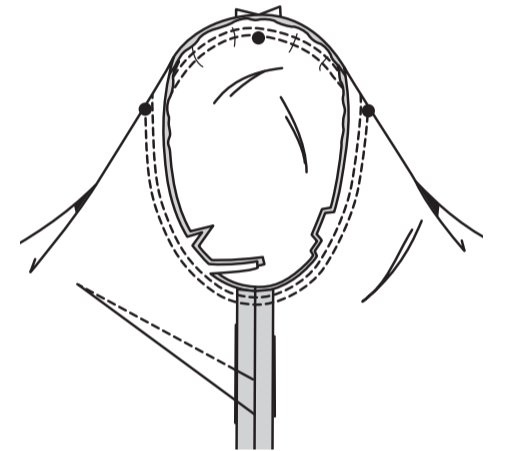


Sur l'endroit, **PIQUEZ LE BORD** sur le bord supérieur de la bande, en saisissant la parementure sur l'envers.



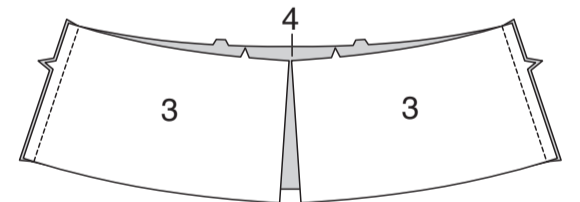
Endroit contre endroit, épinglez la manche sur l'emmanchure, en plaçant le petit cercle du milieu sur la couture d'épaule, en faisant coïncider les coutures de dessous de bras, les encoches et les petits cercles restants. Bâtissez. Piquez.

Piquez de nouveau à 6 mm de la valeur de couture. Coupez près de la piqûre. Pressez les valeurs de couture ensemble, puis retournez la couture vers la manche.

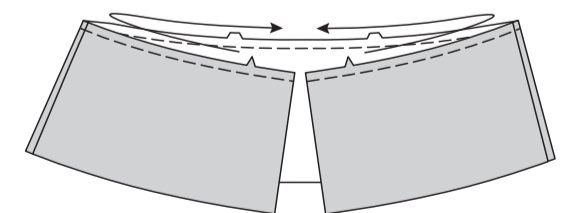


BANDE INFÉRIEURE

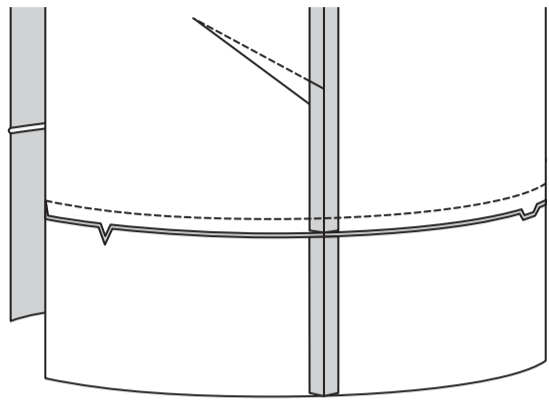
Piquez deux pièces de la **BANDE DEVANT** (3) et une **BANDE DOS** (4) sur les côtés, en faisant coïncider les encoches simples. Celle-ci est la bande; les pièces restantes seront utilisées pour les parementures de bande.



Faites une **PIQÛRE DE SOUTIEN** sur le bord supérieur de la bande dans le sens des flèches.



ENDROIT CONTRE ENDROIT et ayant les bords non finis au même niveau, épinglez la bande sur le bord inférieur du haut, en faisant coïncider les coutures et les encoches.
Piquez sur la ligne de couture en utilisant un pied à fermeture réglable.
Pressez la bande vers l'extérieur, en pressant la couture vers la bande.

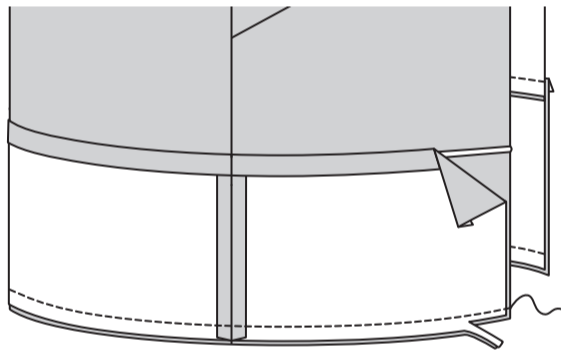


Piquez les parementures de bande ensemble sur les côtés comme décrit pour la bande ; rentrez au fer 1.3 cm sur le bord sans encoche.

Épinglez la parementure sur la bande, endroit contre endroit, en faisant coïncider les coutures et les milieux dos.

Piquez le bord inférieur.

COUPEZ la couture.

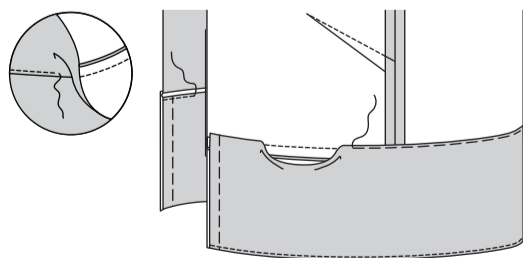


SOUS-PIQUEZ la parementure de bande.

Retournez la parementure vers l'intérieur ; pressez. Épinglez le bord pressé de la parementure à 1.5 cm par-dessus la couture de bande ; bâtissez en place.

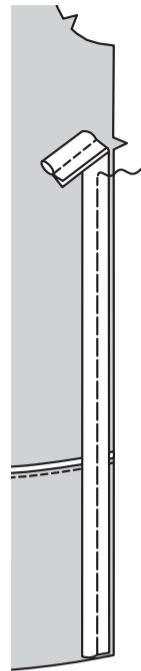
Bâtissez ensemble les bords du devant de la parementure et du vêtement.

Sur l'endroit, **PIQUEZ LE BORD** sur le bord supérieur de la bande, en saisissant la parementure sur l'envers.

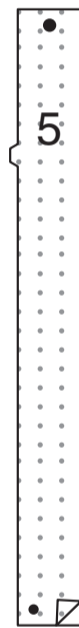


BORDS DU DEVANT, PATTE DE FERMETURE ET PAREMENTURE

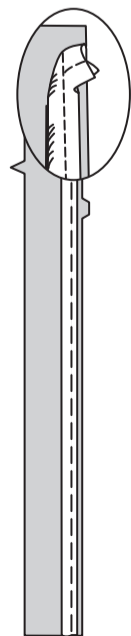
Sur l'ENDROIT, bâtissez le biais gansé sur les bords du devant du haut, ayant les bords non finis supérieur et inférieur au même niveau.



Posez l'entoilage thermocollant sur l'ENVERS de chaque pièce de la PATTE DE FERMETURE (5), en suivant la notice d'utilisation.

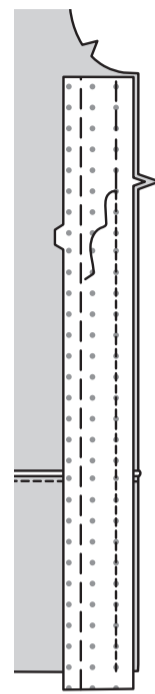


Sur l'ENDROIT, bâtissez le biais gansé sur le bord à double encoche de la patte, en amenuisant le bord supérieur sur la couture d'encolure et ayant les bords non finis inférieurs au même niveau.
Bâtissez le biais gansé sur le long bord restant.



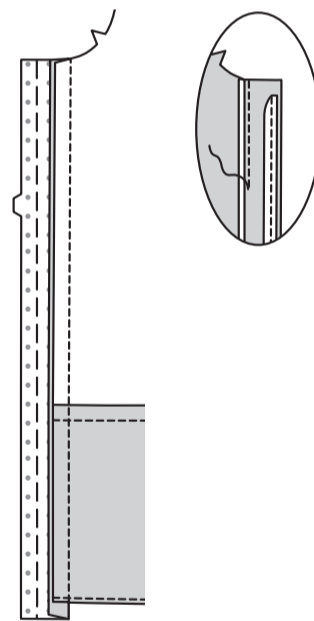
ENDROIT CONTRE ENDROIT et ayant les bords non finis au même niveau, épinglez une patte de fermeture sur chaque devant, en faisant coïncider les encoches simples et ayant le bord inférieur de la patte étendu 1.5 cm au-delà du bord fini de la bande.

Piquez le bord du devant sur la ligne de couture en utilisant un pied à fermeture réglable.



Pressez la patte de fermeture vers l'extérieur, en pressant la couture vers la patte.

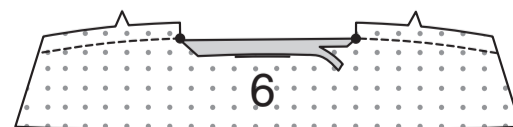
PIQUEZ LE BORD sur le bord intérieur de la patte.



COL

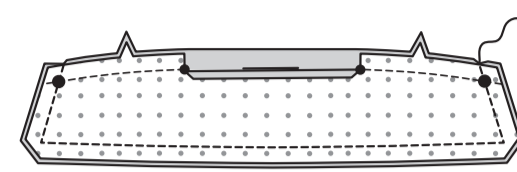
Posez l'entoilage sur l'ENVERS de deux pièces du COL (6). Piquez à 1.5 cm du bord à encoche du col. Crantez le bord à encoche du col vers la piqûre sur les petits cercles.

Rentrez au fer 1.5 cm sur le bord non fini entre les crans ; recoupez à 1 cm.



ENDROIT CONTRE ENDROIT, piquez la parementure sur le col, en laissant ouverts les bords à encoche.

COUPEZ la couture et biaisez les coins.



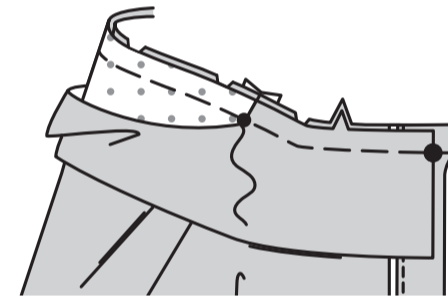
SOUS-PIQUEZ la parementure aussi loin que possible. Retournez le col ; pressez.



Crantez le bord de l'encolure du haut vers la piqûre de soutien.

Sur l'ENDROIT, épinglez le col (côté à parementure) sur le bord de l'encolure, en faisant coïncider les milieux dos et les grands cercles au niveau du milieu devant, en plaçant les petits cercles sur les coutures d'épaule.

Bâtissez les deux pièces du col et de la parementure sur le bord de l'encolure devant aussi loin que possible du petit cercle. Bâtissez uniquement la pièce de la parementure de col sur le bord de l'encolure restant entre les petits cercles.

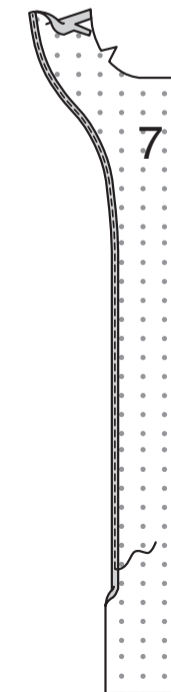


PAREMENTURE

Posez l'entoilage sur l'envers des pièces de la PAREMENTURE DEVANT (7).

FINISSEZ le long bord sans encoche.

Rentrez au fer 1.5 cm sur les bords de l'épaule de la parementure ; recoupez à 1 cm.

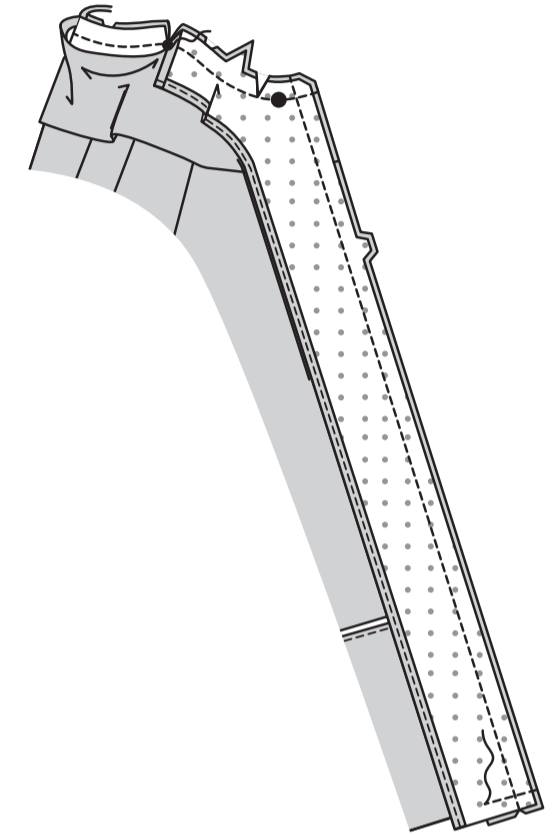


ENDROIT CONTRE ENDROIT, épinglez la parementure sur le devant (par-dessus le col), en faisant coïncider les grands cercles et en plaçant les bords pressés sur les petits cercles de l'épaule.

Piquez les bords du devant et de l'encolure le long des lignes de couture, en utilisant un pied à fermeture réglable sur les bords du devant. Piquez les bords inférieurs sur le bout de la patte de fermeture, en veillant à ne pas saisir le devant.

Crantez le bord de l'encolure à travers toute l'épaisseur sur les petits cercles.

COUPEZ la couture et biaisez les coins ; crantez les courbes.

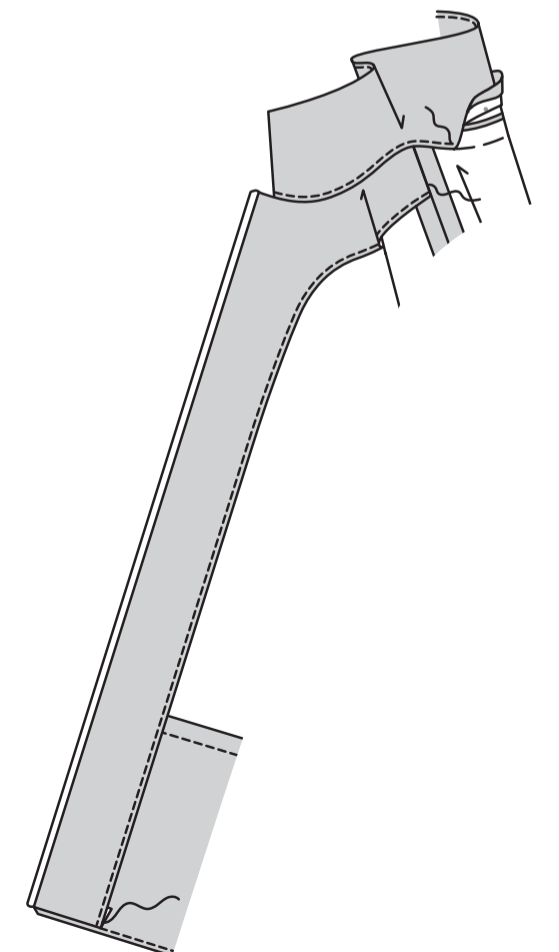


Retournez la parementure vers l'intérieur, en retournant la couture d'encolure dos vers le col. Pressez.

Piquez le bord pressé du col par-dessus la couture d'encolure.

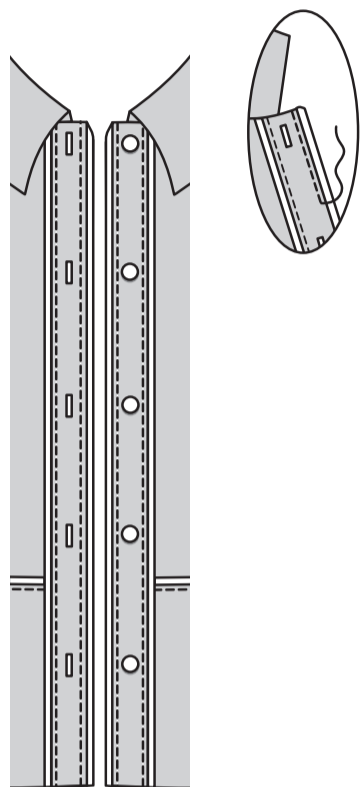
Pour maintenir la parementure en place, cousez de façon invisible aux **POINTS COULÉS** sur la couture d'épaule.

Rentrez la valeur de couture restante sur le bord inférieur de la parementure et cousez sur la bande aux **POINTS COULÉS**.



FINITION

PIQUEZ LE BORD sur le bord extérieur de la patte de fermeture.
Faites les boutonnières sur les marques de la patte devant **DROIT**.
Superposez les bords de l'ouverture, en faisant coïncider les milieux. En utilisant les boutonnières comme un guide, faites les marques de bouton sur le devant gauche. Cousez les boutons sur les marques.



SHORT C OU PANTALON D

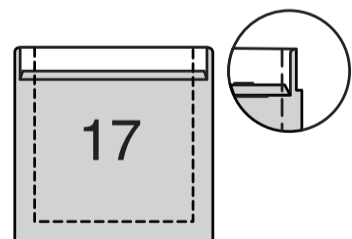
NOTE : Au-dessous de chaque sous-titre, les croquis montrent le premier modèle, sauf indiqué différemment.
Le short et le pantalon se portent 2.5 cm au-dessous de la taille.

MODÈLE D DOS ET DEVANT

Rentrez au fer 6 mm sur le bord supérieur de la **POCHE DOS** (17).

Retournez le bord supérieur vers l'**EXTÉRIEUR** le long de la ligne de pliure, en formant la parementure.

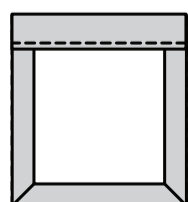
Piquez le long de ligne de couture sur les bords non finis.
Coupez la valeur de couture dans la zone de la parementure à 6 mm.



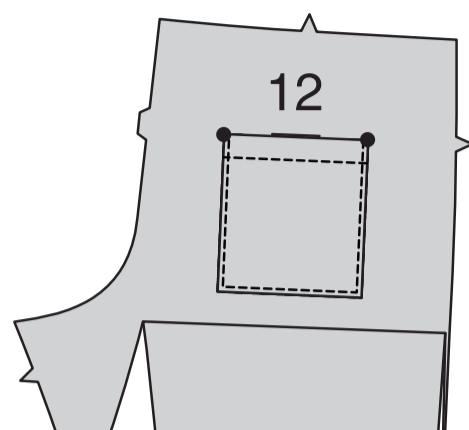
Retournez les coins à l'**ENDROIT**, en retournant la parementure sur l'**ENVERS**.

Pressez, en rentrant au fer les bords non finis le long de la piqûre.

PIQUEZ LE BORD sur le bord intérieur de la parementure.

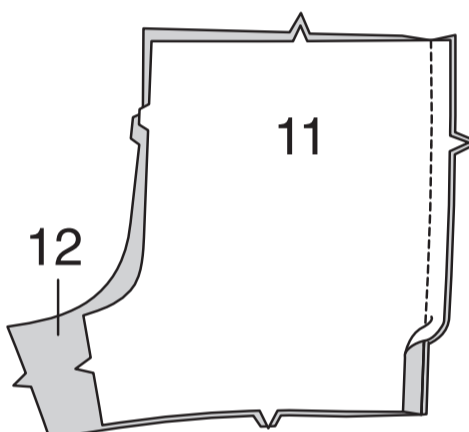


Sur l'**ENDROIT**, épinglez la poche sur le **DOS** (12), en plaçant les coins supérieurs aux grands cercles. **PIQUEZ LE BORD** sur les bords du côté et inférieur.

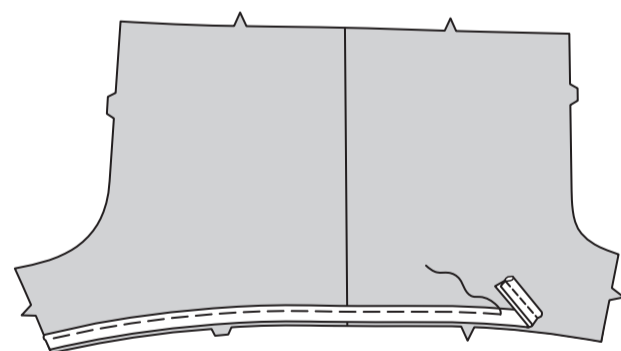


MODÈLES C, D – **ENDROIT CONTRE ENDROIT**, piquez le **DEVANT** (11) et le **DOS** (12) sur les coutures latérales.

Ouvrez la valeur de couture au fer.

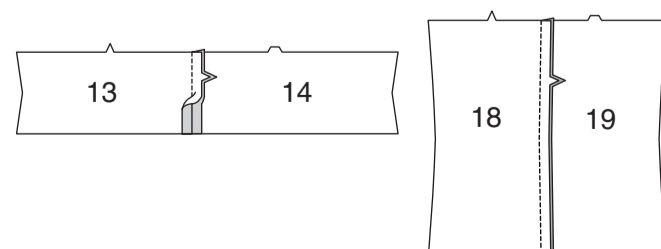


Sur l'**ENDROIT**, bâtissez le passepoil sur le bord non fini inférieur du short ou du pantalon, ayant les bords non finis au même niveau **OU** les bouts réduits – reportez-vous aux **INSTRUCTIONS GÉNÉRALES POUR LE BIAIS GANSÉ**.

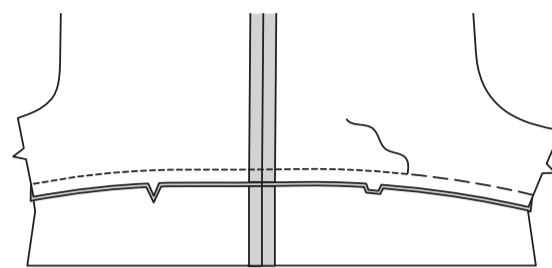


Piquez la **BANDE DEVANT** (13 ou 18) et la **BANDE DOS** (14 ou 19) sur les côtés, en faisant coïncider les encoches simples.

Ouvrez la couture au fer.



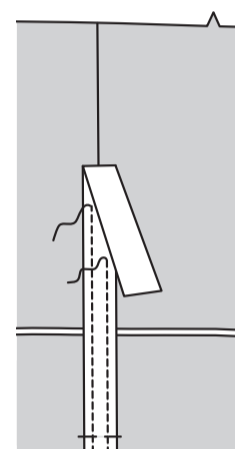
Épinglez la bande sur le bord inférieur du short ou du pantalon, en faisant coïncider les coutures latérales et les encoches.
Piquez sur la ligne de couture en utilisant un pied à fermeture réglable.
Pressez la bande vers l'**extérieur**, en pressant la couture vers la bande.



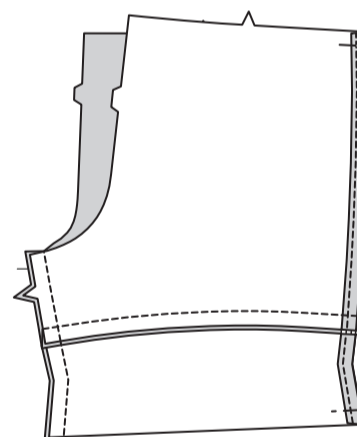
Sur l'**endroit**, épinglez le galon sur le vêtement, en centrant le galon par-dessus la couture latérale.

PIQUEZ LE BORD sur les longs bords du galon.

Bâtissez ensemble les bords non finis.



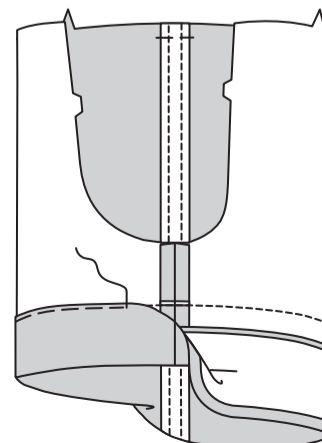
Piquez le devant et le dos sur la couture intérieure de la jambe, en faisant coïncider les coutures de bande.



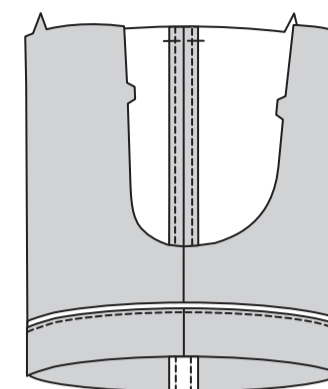
Rentrez au fer 1.3 cm sur le bord inférieur de la bande.

Retournez la bande vers l'**intérieur** le long de la ligne de pliure, en formant la parementure ; pressez.

Épinglez le bord pressé de la parementure à 3 mm par-dessus la couture de bande, en plaçant l'épingle sur l'**endroit**.

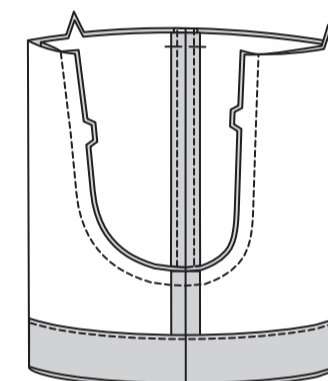


Sur l'**endroit**, **PIQUEZ LE BORD** sur le bord supérieur de la bande, en saisissant la parementure sur l'**envers**.

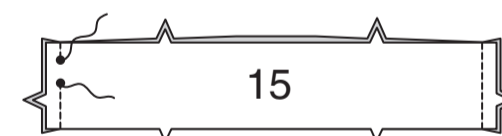


ENDROIT CONTRE ENDROIT, enflez une jambe **DANS** l'autre. Épinglez la couture du milieu, en faisant coïncider les coutures intérieures de la jambe et les encoches. Piquez.

RENFORCEZ la couture.

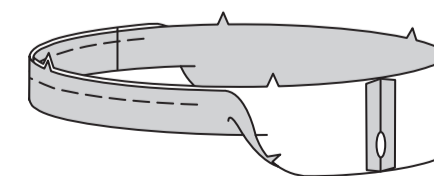


ENDROIT CONTRE ENDROIT, piquez les coutures des pièces de la **COULISSE** (15), en laissant une ouverture sur la couture du côté **GAUCHE** entre les petits cercles, comme illustré.



Ouvrez les coutures au fer.

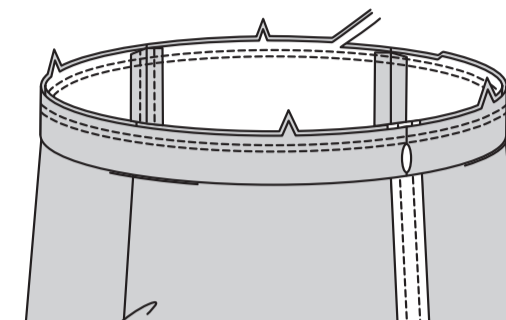
Pliez la coulisse en deux dans le sens de la longueur, **ENVERS CONTRE ENVERS**, ayant les bords non finis au même niveau. Bâtissez ensemble les bords non finis. Le côté avec ouverture est le dessous de la coulisse.



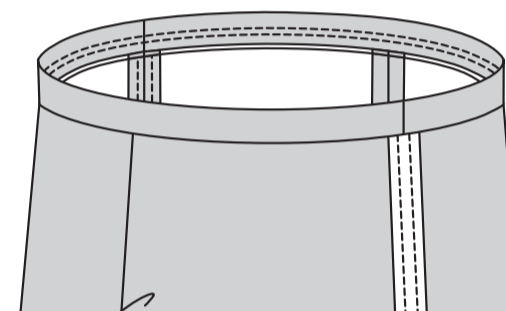
Avec le dessous de la coulisse vers vous, épinglez la coulisse sur le short/pantalon en faisant coïncider les milieux et les coutures latérales.

Piquez sur la ligne de couture.

Piquez de nouveau à 6 mm de la première piqûre à l'**intérieur** de la valeur de couture.
Égalisez près de la seconde piqûre.



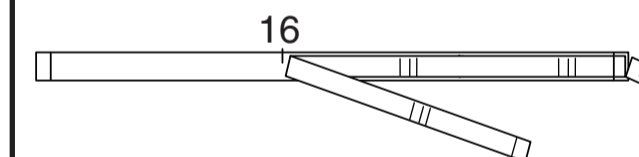
Pressez la couture vers le vêtement, en pressant la coulisse vers l'**extérieur**.



Coupez un morceau d'élastique de la longueur du **GUIDE POUR ÉLASTIQUE** (16).

Enflez l'élastique dans l'ouverture de la coulisse.

Superposez les bouts et piquez ensemble solidement.



Cousez les bords de l'ouverture de la coulisse ensemble aux **POINTS COULÉS**.

Distribuez l'ampleur également.

ASTUCE : pour vous assurer que l'élastique ne soit pas tordu au moment de porter le vêtement, piquez à travers toute l'épaisseur de la coulisse dans le sillon de chaque couture.

