

M8484

McCall's®

SEITE 1 SEITEN 4

Deutsch

1-800-782-0323

MUSTERMARKIERUNGEN

FADENLAUF: Legen Sie die Linie auf den geraden Fadenlauf des Stoffes, parallel zur Webkante oder zum Stoffbruch.

FALTLINIE: Legen Sie die Linie auf den Stoffbruch.

KNOPFLOCHMARKIERUNG: Gibt die genaue Länge und Platzierung der Knopflöcher an.

KNOPFMARKIERUNG: Zeigt die Platzierung der Knöpfe an.

KERBEN UND SYMBOLE: Für passende Nähte und Ausführungsdetails.

Bezeichnet die Brustlinie, die Taillinie, die Hüfte und/oder den Bizeps. Die Maße beziehen sich auf den Umfang des fertigen Kleidungsstücks (Körpermaß + Trageerleichterung + Design-Erleichterung). Passen Sie das Schnittmuster bei Bedarf an. Die Maße schließen Falten, Biesen, Abnäher und Nahtzugaben aus.

NAHTZUGABE: 1.5 cm enthalten, sofern nicht anders angegeben, aber nicht auf dem Gewebe aufgedruckt.

GEGEBENENFALLS ANPASSEN

Verlängern oder verkürzen Sie an den Anpassungslinien (=) oder an den auf dem Muster angegebenen Stellen. Wenn eine größere Länge hinzugefügt wird, müssen Sie eventuell zusätzlichen Stoff kaufen.

ZUM VERKÜRZEN: Falten Sie entlang der Anpassungslinie. Machen Sie eine Falte mit der Hälfte der benötigten Menge. Aufkleben.

ZUM VERLÄNGERN: Schneiden Sie zwischen den Anpassungslinien. Verteilen Sie den Betrag nach Bedarf, halten Sie die Kanten parallel. Kleben Sie über das Papier.

Wenn die Änderungslinien nicht auf dem Gewebe liegen, verlängern oder kürzen Sie an der unteren Kante.

SCHNEIDEN UND MARKIEREN

SCHRUMPFEN Sie den **STOFF**, wenn er nicht als vorgeschrumpt gekennzeichnet ist. Drücken Sie.

KREISEN Sie die **ZEICHNUNG** für Modell, Größe, Stoffbreite. Verwenden Sie das Auflageplan **MIT STRICHRICHTUNG** für Stoffe mit Einwegmustern, Strichrichtung, Flor oder Oberflächenschattierung. Da die meisten Maschenwaren Oberflächenschattierungen aufweisen, wird ein Auflageplan mit Strichrichtung verwendet.

Für **DOPPELTE DICKE (MIT STOFFBRUCH)** - falten Sie den Stoff rechts auf rechts.

***DOPPELTE DICKE (OHNE STOFFBRUCH)** - Für Stoffe mit Strichrichtung falten Sie den Stoff quer, rechts auf rechts. Markieren Sie wie gezeigt. Schneiden Sie entlang der Querfalte des Stoffes (A). Drehen Sie die obere Lage um 180°, so dass die Pfeile in die gleiche Richtung zeigen, und legen Sie über die untere Lage, rechts auf rechts (B).

Für **EINZELNE DICKE** - legen Sie den Stoff mit der rechten Seite nach oben. (Für Pelzflor-Stoffe legen Sie die Florseite nach unten.)

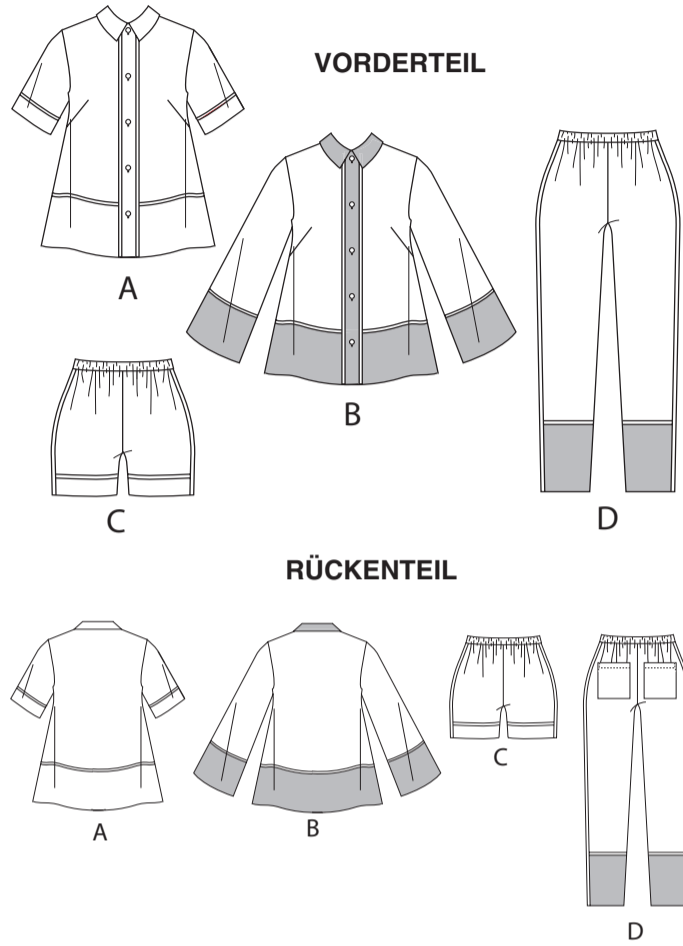
★ Schneiden Sie zuerst die anderen Teile aus, so dass genügend Stoff zum Zuschneiden dieses Teils vorhanden ist. Öffnen Sie den Stoff. Schneiden Sie bei "Schnitt 1"-Teilen das Teil einmal auf einer einzelnen Dicke mit der Stoffseite nach oben auf der rechten Seite des Stoffes zu.

Das Schnittmuster kann Schnittlinien für mehrere Größen enthalten. Wählen Sie die richtige Schnittlinie oder die Schnittmustergröße für Ihre Größe aus.

Legen Sie vor dem **SCHNEIDEN** alle Teile entsprechend dem Auflageplan auf den Stoff. Stecken Sie. (Die **Auflagepläne zeigen die ungefähre Position der Schnittmusterstücke**; die **Position kann je nach Schnittmustergröße variieren**.) Schneiden Sie **GENAU** aus, indem Sie die Kerben nach außen schneiden.

Bevor Sie das Schnittmuster entfernen, **ÜBERTRAGEN SIE DIE MARKIERUNGEN** und Konstruktionslinien auf die linke Seite des Stoffes, indem Sie die Methode mit Nadel und Kreidestift oder Pauspapier und Schneiderrad verwenden. Markierungen, die auf der rechten Seite des Stoffes benötigt werden, sollten Faden nachgezeichnet werden.

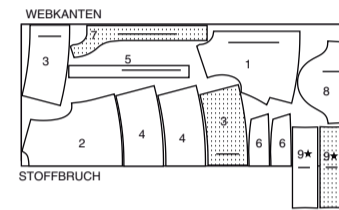
HINWEIS: Kästchen mit gestrichelten Linien (a1 bis c1) in den Auflageplänen stellen Teile dar, die nach den angegebenen Maßen geschnitten wurden.



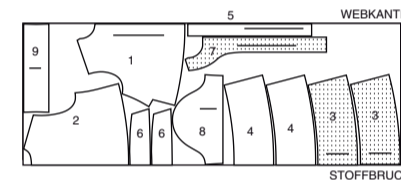
ZUSCHNITTPLÄNE

Größen	XS (4-6)	S (8-10)	M (12-14)	L (16-18)	XL (20-22)	XXL (24-26)
Europäisch	30-32	34-36	38-40	42-44	46-48	50-52
MASSNAHMEN DES FERTIGEN KLEIDUNGSTÜCKS (einschließlich DesignZugabe und Tragekomfort)						
A, B Oberweite	102	107	116	126	136	146
C, D Hüftweite	93	98	107	117	127	137
Breite, Unterkante						
Top A, B	140	145	162	161	171	181
Breite, jedes Bein						
Shorts C	56	57	58	60	61	62
Hose D	32	33	34	35	37	38
Fertige Rückenlänge ab Halsansatz						
Top A, B	61	62	64	65	66	67
Fertige Seitenlänge ab Taille						
Shorts C (sitzt 2.5 cm unterhalb der Taille)	40	41	42	43	45	45
Hose D - (sitzt 2.5 cm unterhalb der Taille)	99	102	103	104	105	107

150 cm mit Strichrichtung Größen XS - S - M - L

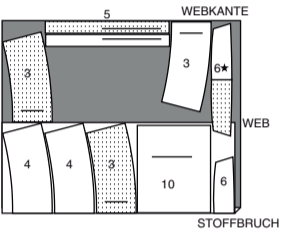


150 cm mit Strichrichtung Größen XL-XXL



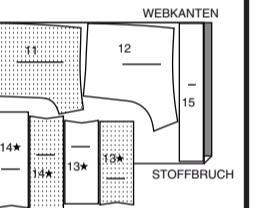
RECHTE MUSTERSEITE	LINKE MUSTERSEITE	RECHTE STOFFSEITE	LINKE STOFFSEITE
--------------------	-------------------	-------------------	------------------

150 cm mit Strichrichtung Größe XXL



SHORTS Teile: 11 12 13 14 15

115 cm mit Strichrichtung Größen XS - S - M



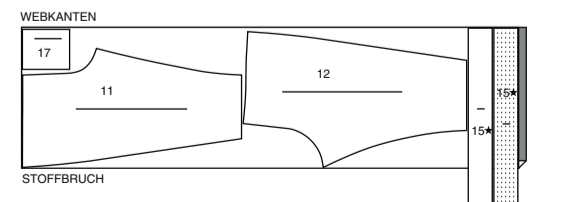
115 cm mit Strichrichtung Größen L - XL - XXL

150 cm mit Strichrichtung Größen XS - S - M - L

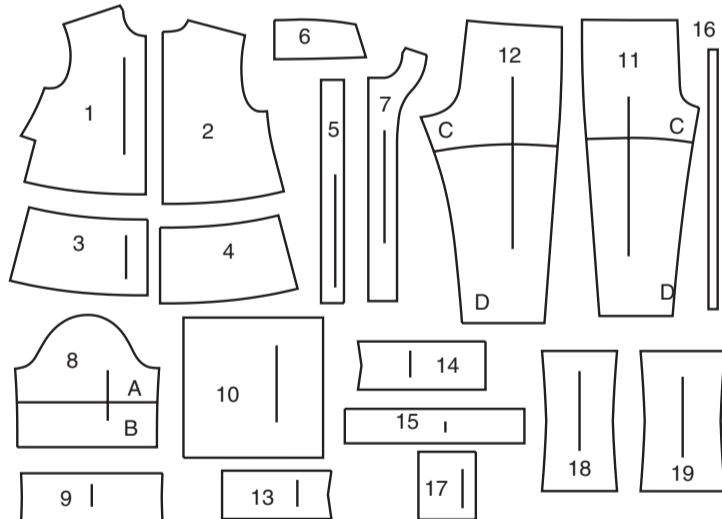
150 cm mit Strichrichtung Größen - XL-XXL

HOSE D Teile: 11-12-15-17

115 cm mit Strichrichtung alle Größen



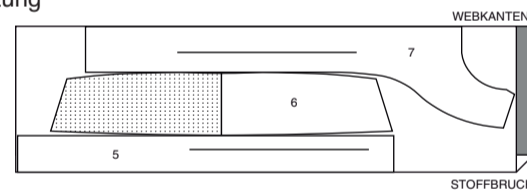
19 SCHNITTEILE



- 1 VORDERTEIL - A, B
- 2 RÜCKENTEIL - A, B
- 3 VORD. BAND - A, B
- 4 RÜCKW. BAND A, B
- 5 KNOPFLEISTE - A, B
- 6 KRAGEN - A, B
- 7 VORD. BESATZ - A, B
- 8 ÄRMEL - A, B
- 9 ÄRMELBAND - A
- 10 ÄRMELBAND - B
- 11 VORDERTEIL - C, D
- 12 RÜCKENTEIL - C, D
- 13 VORDERES BAND - C
- 14 RÜCKW. BAND - C
- 15 TUNNEL - C, D
- 16 FÜHRUNG FÜR GUMMIBAND - C, D
- 17 GESÄSSTASCHE - D
- 18 VORDERES BAND - D
- 19 RÜCKW. BAND - D

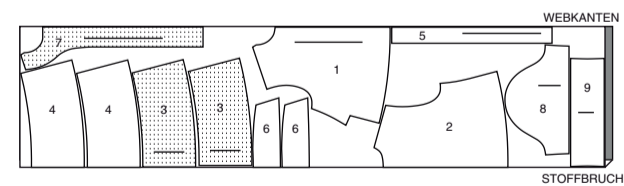
EINLAGE A, B Teile: 5, 6, 7

51 cm ohne Strichrichtung alle Größen

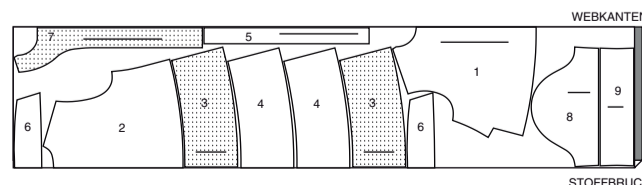


TOP A Teile: 1 2 3 4 5 6 7 8 9

115 cm mit Strichrichtung Größen XS - S - M - L

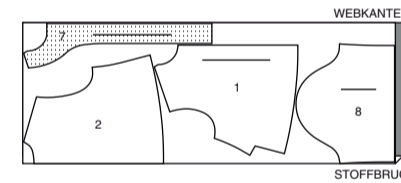


115 cm mit Strichrichtung Größen XL-XXL

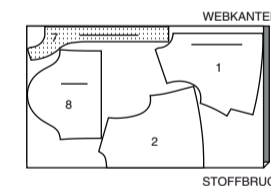


TOP B Teile: 1-2-7-8

115 cm mit Strichrichtung alle Größen

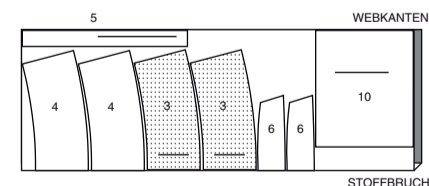


150 cm mit Strichrichtung alle Größen

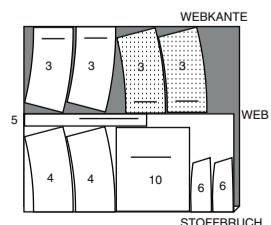


GARNITURSTOFF B KNOPLEISTE, KRAGEN UND SAUMBÄNDER Teile: 3 4 5 6 10

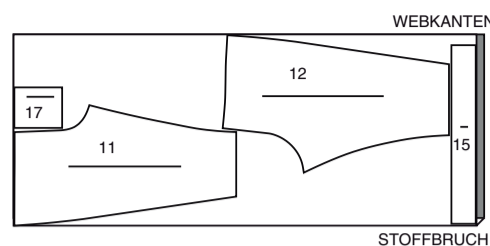
115 cm mit Strichrichtung alle Größen



150 cm mit Strichrichtung Größen XS- S-M-L-XL



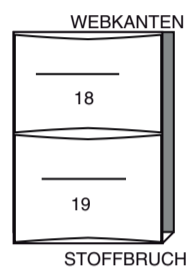
150 cm mit Strichrichtung alle Größen



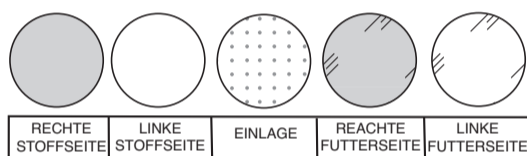
GARNITURSTOFF D UNTERES BAND

Teile: 18 19

115 cm bis 150 cm mit Strichrichtung alle Größen

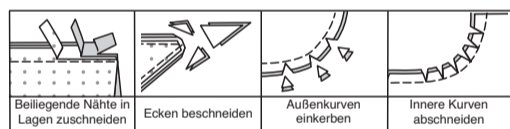


NÄHINFORMATIONEN STOFFSCHLÜSSEL



NAHTZUGABEN

Es sind 6 mm Nahtzugaben im Schnittmuster berücksichtigt, sofern nicht anders angegeben.



STECKEN UND ANPASSEN

Stecken oder heften Sie die Nähte, RECHTS AUF RECHTS, mit passenden Einkerbungen. Passen Sie das Kleidungsstück an, bevor Sie die Hauptnähte nähen.

BÜGELN

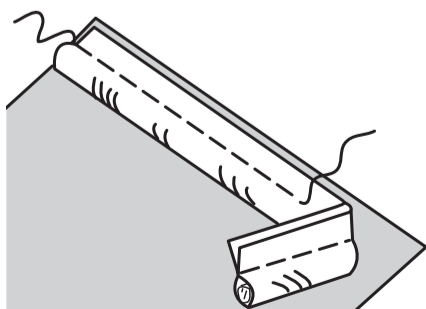
Bügeln Sie die Nahtzugaben flach; öffnen Sie sie dann, sofern nicht anders angegeben. Stecken Sie wo nötig, damit sie flach liegen.

ALLGEMEINE ANWEISUNGEN FÜR PASPEL

ANBRINGEN DER PASPEL

Stecken Sie die Paspel wie in den Nähanweisungen beschrieben an den Projektkanten fest, so dass die Kordel über die Nahtlinie hinausragt und die flache Kante/Lippe innerhalb der Nahtzugabe liegt. Heften Sie mit einem verstellbaren Reißverschlussfuß so nah wie möglich an die Kordel heran, ohne sich in der Kordel zu verfangen.

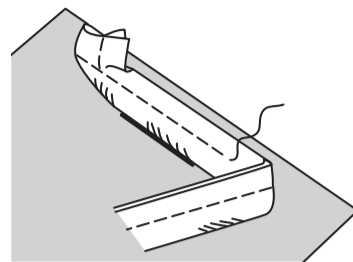
TIPP: Öffnen Sie die Stoffabdeckung und schneiden Sie die Kordel dort ab, wo sie die Nahtlinie kreuzt.



ENDEN VERJÜNGEN

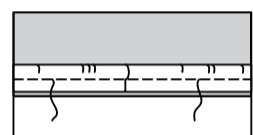
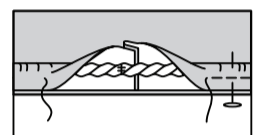
Um die Enden zu verjüngen, stecken Sie die Paspel wie oben beschrieben fest und verjüngen Sie das Ende dort, wo sich die Nahtlinien kreuzen, auf Null. Heften Sie mit der Maschine, wie oben beschrieben.

TIPP: Öffnen Sie die Stoffabdeckung und schneiden Sie die Kordel dort ab, wo sie die Nahtlinie kreuzt.



WO SICH DIE ENDEN TREFFEN

Reißen Sie die Paspelnaht an beiden Enden auf. Drehen Sie ein Ende des Streifens um 1 cm um, wie gezeigt. Legen Sie das unfertige Ende über das gefaltete Ende des Stoffes. Führen Sie die Kordelenden zusammen und schneiden Sie die Kordel ggf. zu. Nähen Sie die Enden der Kordel mit einem Überwendlingstich zusammen. Nähen Sie den Streifen über die Kordel. Heften Sie die restliche Paspel an.



GLOSSAR

Für Nähmethoden in FETT gedruckter Schrift ist ein Video mit Nähanleitung verfügbar. Scannen Sie den QR CODE, um die Videos anzusehen:

ABNÄHER - siehe **Abnäher**: Video "Wie man einen flachen Abnäher näht".

EINHALTEN/EINREIHEN - siehe **Kräuseln**: Video "Wie man zweireihige Kräuseln näht".

KNAPPKANTIG STEPPEN - siehe **Maschinenstiche**: Video "Wie man knappkantig steppt".

VERSÄUBERN - siehe **Nähte**: Video „Wie man die Nahtzugaben versäubert“.

VERSTÄRKEN - siehe **Maschinenstiche**: Video "Wie man die Naht verstärkt".

SÄUMEN - Nadel durch eine gefaltete Kante schieben, dann einen Faden des darunter liegenden Stoffes aufnehmen.

FESTSTEPHEN - siehe **Maschinenstiche**: Video "Wie man fest steppt".

BESCHNEIDEN - siehe Video "Wie man Nähte beschneidet, einschneidet und schichtet".

UNTERSTEPHEN - siehe **Maschinenstiche**: Video "Wie man untersteppt".

DIE SCHNITTEILE WERDEN BEI DER ERSTEN VERWENDUNG DURCH NUMMERN GEKENNZEICHNET.

NÄHEN SIE DIE 1.5 CM NÄHTE RECHTS AUF RECHTS, SOFERN NICHT ANDERS ANGEZEIGT.

NÄHTUTORIALS



Erweitern Sie Ihre Fähigkeiten durch kurze, leicht verständliche Videos unter simplicity.com/sewingtutorials.

TOP A,B

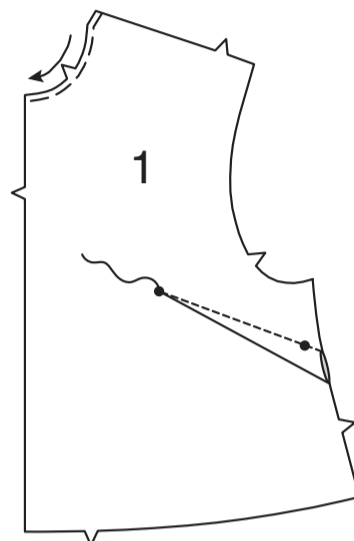
HINWEIS: Unter jeder Unterüberschrift wird, sofern nicht anders angegeben, das erste Modell.

VORDER- UND RÜCKENTEIL

STEPHEN Sie die Halsausschnittkante der VORDERTEILE (1) in der Pfeilrichtung **FEST**.

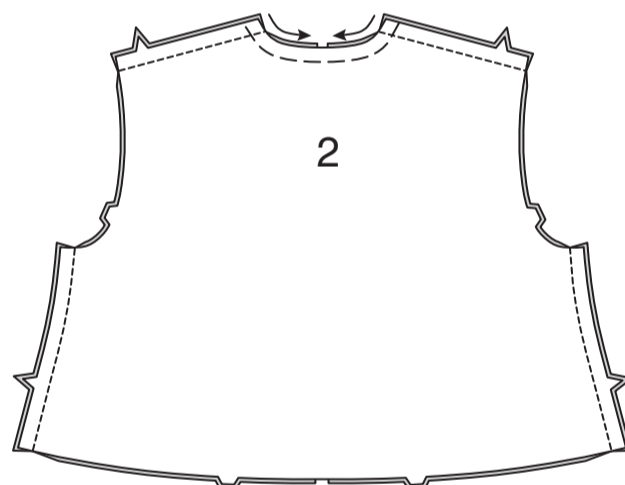
Machen Sie einen **ABNÄHER**, indem Sie kleine Punkte zusammenfügen und vom breiten Ende zur Spitze hin nähen. Abnäher nach unten bügeln.

Die Steppnaht wird in den folgenden Abbildungen nicht gezeigt.

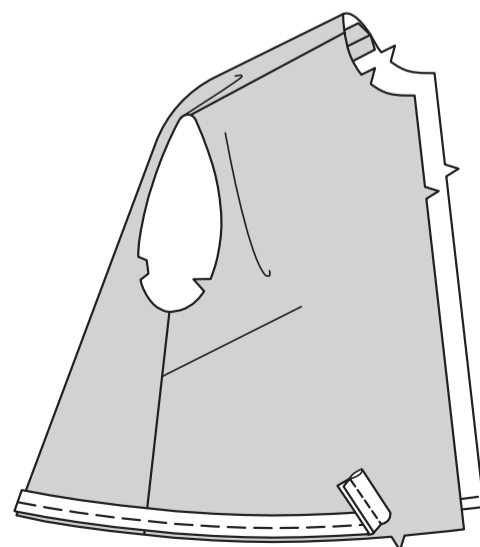


STEPHEN Sie die Halsausschnittkante des RÜCKENTEILS (2) in der Pfeilrichtung **FEST**.

Nähen Sie das Rückenteil an den Schulternähten und an den Seiten auf das Vorderteil.



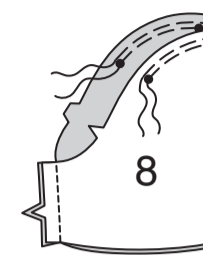
Heften Sie auf der Außenseite die Paspel an die untere Kante des Oberteils, geben Sie dabei die Fülle an und schneiden Sie die Nahtzugabe der Paspel entlang der Kurven ein, falls erforderlich. Siehe ALLGEMEINE ANWEISUNGEN FÜR PASPEL.



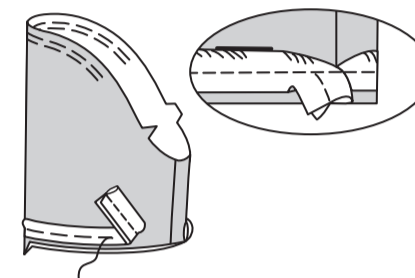
ÄRMELS

HALTEN Sie die Oberkante des ÄRMELS (8) zwischen den äußeren kleinen Punkten **EIN**.

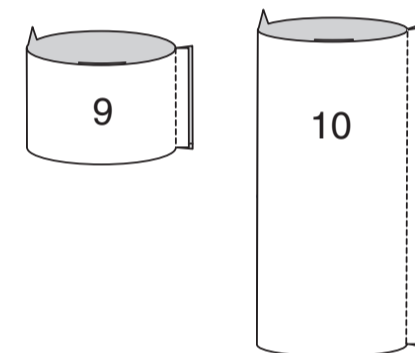
Nähen Sie die Unterarmnaht.



Auf der **AUSSENSEITE** die Paspel an die untere Schnittkante des Ärmels heften, die Enden an der Unterarmnaht verjüngen.



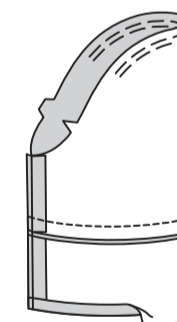
Nähen Sie die Unterarmnaht des ÄRMELBANDES (9) oder (10).



Bügeln Sie an der nicht eingekerbten Kante des Bandes unter 1.3 cm.

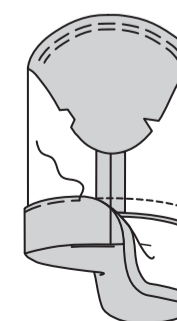
Stecken Sie das Band rechts auf rechts an die untere Kante des Ärmels, wobei die Nähte und Kerben übereinstimmen.

BESCHNEIDEN Sie die Naht. Nähen Sie mit einem verstellbaren Reißverschlussfuß entlang der Nahtlinie. Bügeln Sie das Band nach außen, bügeln Sie die Naht zum Band hin.

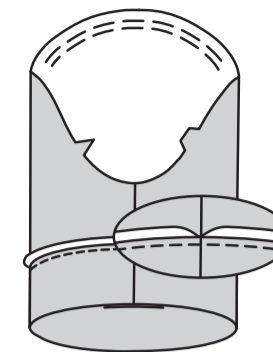


Drehen Sie das Band entlang der Falllinie nach innen, so dass ein Besatz entsteht; bügeln Sie.

Stecken Sie die gebügelte Besatzkante 3 mm über die Bandnaht; heften Sie sie fest.

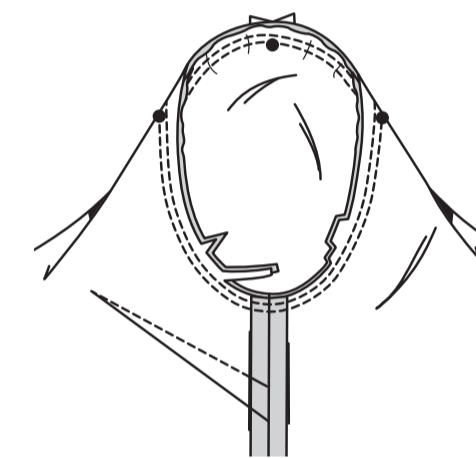


Auf der Außenseite die obere Kante des Bandes **KNAPPKANTIG STEPPEN**, dabei den Besatz auf der Innenseite mitfassen lassen.



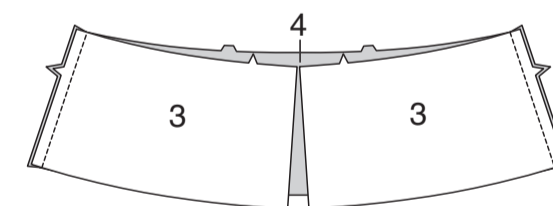
Stecken Sie den Ärmel rechts auf rechts in den Arm-ausschnitt mit dem mittleren kleinen Punkt an der Schulternaht, wobei die Unterarmnähte, Kerben und die restlichen kleinen Punkten übereinstimmen. Heften. Nähen Sie.

Nähen Sie erneut mit 6 mm Abstand in der Nahtzugabe. Schneiden Sie neben der Naht zurück. Bügeln Sie die Nahtzugaben flach. Wenden Sie die Naht zum Ärmel hin.

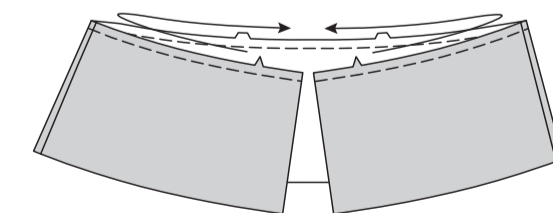


UNTERES BAND

Nähen Sie zwei Teile des VORDEREN BANDES (3) seitlich an das RÜCKW. BAND (4), wobei die Einzelkerben übereinstimmen. Dies ist das Band; die verbleibenden Teile werden als Bandbesätze verwendet.



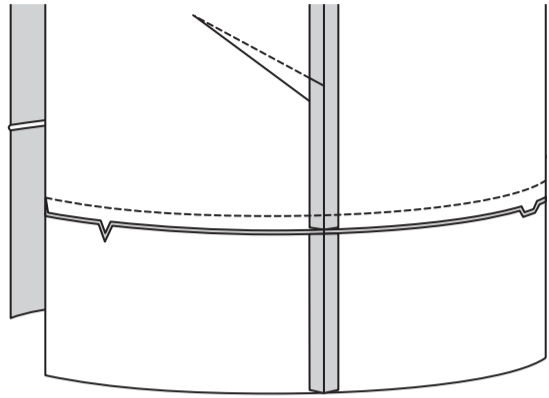
STEPHEN Sie die Oberkante des Bandes in Pfeilrichtung **FEST**.



Stecken Sie das Band an der Unterkante des Tops **RECHTS AUF RECHTS**, wobei die Nähte und Kerben übereinstimmen.

Nähen Sie mit einem verstellbaren Reißverschlussfuß entlang der Nahtlinie.

Bügeln Sie das Band nach außen, bügeln Sie die Naht zum Band hin.

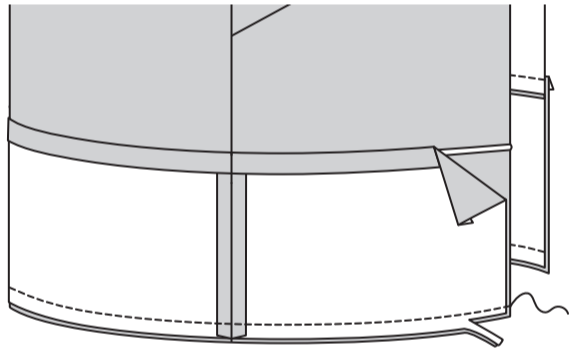


Nähen Sie die Bandbesätze an den Seiten wie beim Band zusammen; bügeln Sie an der nicht eingekerbten Kante unter 1.3 cm.

Stecken Sie den Besatz rechts auf rechts auf das Band, wobei die Nähte und die hinteren Mitten übereinstimmen.

Nähen Sie die Unterkante.

BESCHNEIDEN Sie die Naht.

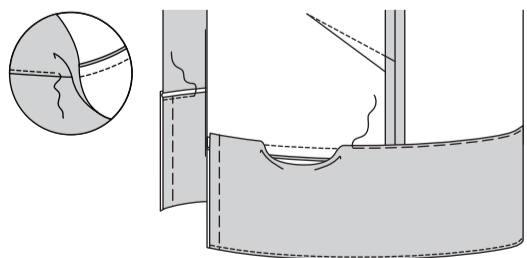


STEPHEN Sie den Bandbesatz **UNTER**. Wenden Sie den Besatz nach innen, bügeln Sie.

Stecken Sie die gebügelte Besatzkante 1,5 cm über die Bandnaht ; heften Sie sie fest.

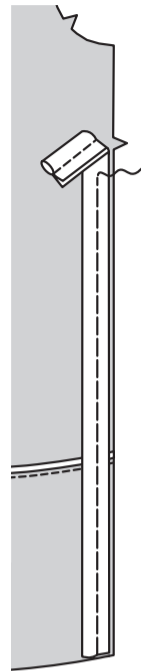
Heften Sie die Vorderkanten des Besatzes und des Kleidungsstücks zusammen.

Auf der Außenseite die obere Kante des Bandes **KNAPPKANTIG STEPPEN**, dabei den Besatz auf der Innenseite mitfassen lassen.

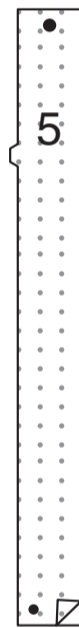


VORDERKANTEN, KNOPFLEISTE UND BESATZ

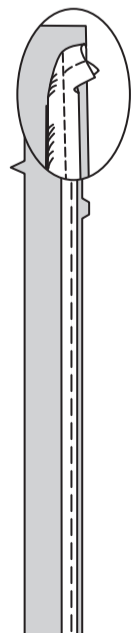
Auf der **AUSSENSEITE** die Paspel an die Vorderkanten des Tops heften, so dass die oberen und unteren Schnittkanten gleich sind.



Bringen Sie gemäß den Anweisungen des Herstellers die aufbügelbare Einlage auf der **LINKEN** Seite jedes Teils der **KNOPFLEISTE (5)** an.

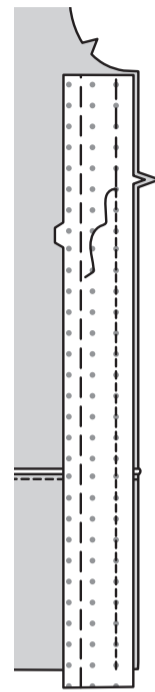


Heften Sie auf der **AUSSENSEITE** die Paspel an die doppelt eingekerbte Kante der Leiste, wobei die obere Kante an der Halsnaht verjüngt wird und die unteren Schnittkanten gleichmäßig sind. Heften Sie die Paspel an die verbleibende lange Kante.



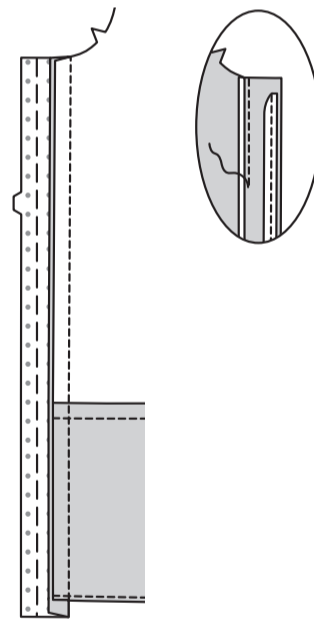
Stecken Sie rechts auf rechts und mit geraden Schnittkanten je eine Knopfleiste an jedes Vorderteil, wobei die Einzelkerben übereinstimmen und die Unterkante der Knopfleiste 1.5 cm über die fertige Kante des Bandes hinausragt.

Nähen Sie die Vorderkante entlang der Nahtlinie mit einem verstellbaren Reißverschlussfuß.



Bügeln Sie die Knopfleiste nach außen, bügeln Sie die Naht zur Leiste hin.

STEPHEN Sie die innere Kante der Knopfleiste **KNAPPKANTIG**.

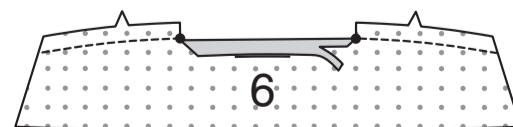


KRAGEN

Bringen Sie die Einlage auf der **LINKEN** Seite der beiden Teile des **KRAGENS (6)** an. Nähen Sie mit der Maschine 1.5 cm von der eingekerbten Kragenkante entfernt.

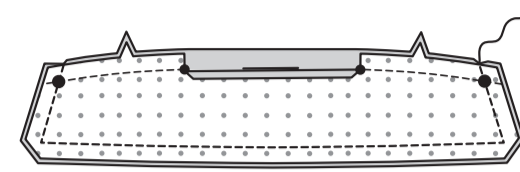
Schneiden Sie die eingekerbte Kante des Kragens an kleinen Punkten an die Naht.

Bügeln Sie unter 1.5 cm oder der Schnittkante zwischen den Einschnitten; beschneiden Sie auf 1 cm.



RECHTS AUF RECHTS nähen Sie den Besatz an den Kragen, lassen Sie dabei die eingekerbten Kanten offen.

BESCHNEIDEN Sie die Naht und die Ecken.



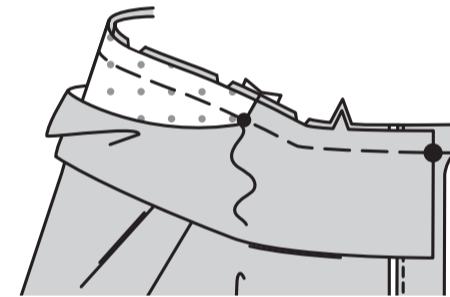
STEPHEN Sie den Besatz so weit wie möglich **UNTER**. Wenden Sie den Kragen; bügeln Sie.



Schneiden Sie die Halsausschnittkante des oberen Teils an der Steppnaht ein.

Auf der **AUSSENSEITE** den Kragen (Besatzseite) an der Halsausschnittkante feststecken, wobei die rückwärtige Mitte und die großen Punkte an der vorderen Mitte übereinstimmen und die kleinen Punkte an den Schulternähten platzieren.

Heften Sie beide Kragen- und Besatzteile bis zum kleinen Punkt an die vordere Halskante. Heften Sie nur Kragenbesatzteil an die restliche Halskante zwischen den kleinen Punkten.

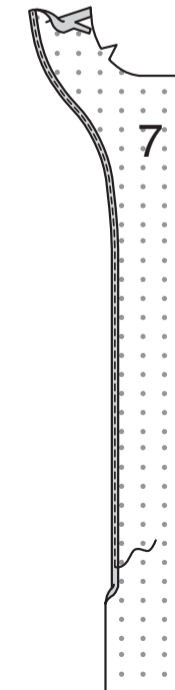


BESATZ

Bringen Sie die Einlage auf die linke Seite des **VORD. BESATZES (7)** an.

VERSÄUBERN Sie die lange ungekerbte Kante.

Bügeln Sie unter 1.5 cm an den Schulterkanten des Besatzes; beschneiden Sie auf 1 cm.

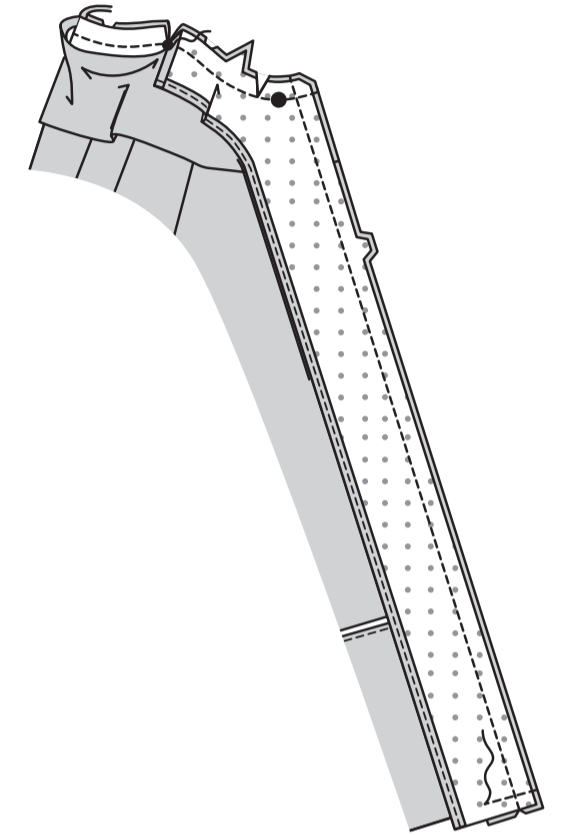


Stecken Sie den Besatz **RECHTS AUF RECHTS** auf das Vorderteil (über den Kragen), wobei die großen Punkte übereinstimmen und die gebügelten Kanten auf die kleinen Schulterpunkte gelegt werden.

Nähen Sie die Vorder- und Halskanten entlang der Nahtlinien und verwenden Sie dabei einen verstellbaren Reißverschlussfuß an den Vorderkanten. Nähen Sie die Unterkanten bis zum Ende der Knopfleiste, achten Sie dabei darauf, dass Sie das Vorderteil nicht mitfassen.

Schneiden Sie die Halskante durch alle Dicken an den kleinen Punkten ein.

BESCHNEIDEN Sie die Naht und die Ecken; schneiden Sie die Kurven ein.

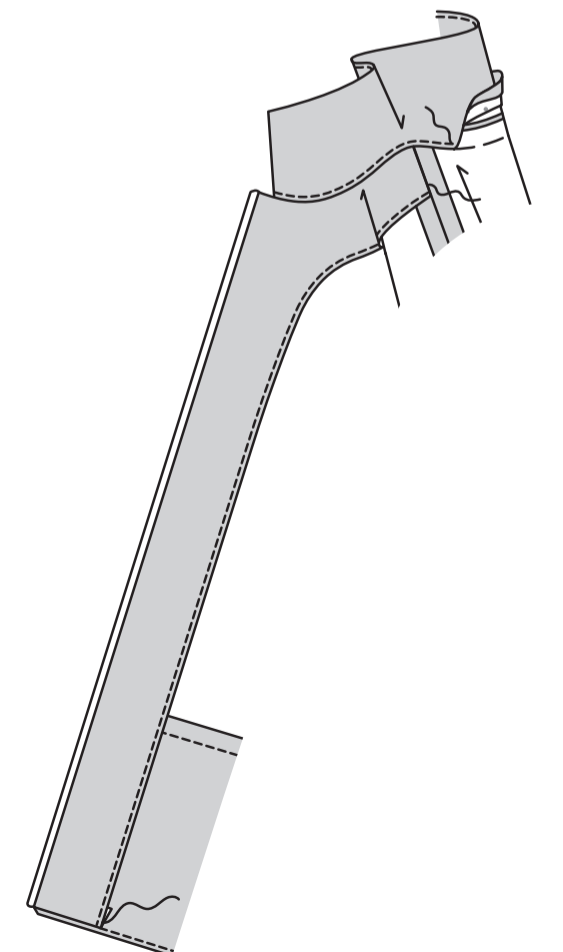


Wenden Sie den Besatz nach innen und drehen Sie die Nackennaht zum Kragen zurück. Bügeln Sie.

Nähen Sie die gebügelte Kante des Kragens über die Halsnaht.

Damit der Besatz an seinem Platz bleibt, **SÄUMEN** Sie ihn unsichtbar an der Schulternaht fest.

Wenden Sie die verbleibende Nahtzugabe an der unteren Kante des Besatzes und **SÄUMEN** Sie sie an das Band.

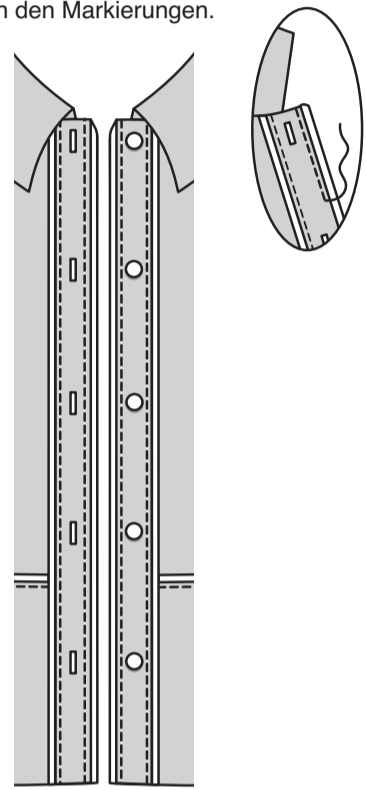


ABSCHLUSS

STEPHEN Sie die Außenkante der Knopfleiste **KNAPPKANTIG**.

Bringen Sie Knopflöcher in der **RECHTEN** vorderen Knopfleiste an den Markierungen an.

Lappen Sie die Öffnungskanten, wobei die Mitten übereinstimmen. Verwenden Sie die Knopflöcher als Hilfslinien und machen Sie Knopfmarkierungen auf dem linken Vorderteil. Nähen Sie Knöpfe an den Markierungen.



SHORTS C ODER HOSE D

HINWEIS: Unter jeder Unterüberschrift wird, sofern nicht anders angegeben, das erste Modell.

Shorts und Hosen werden 2.5 cm unterhalb der Taille getragen.

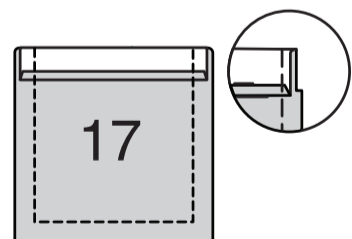
MODELL D RÜCKENTEIL UND VORDERTEIL

Bügeln Sie unter 6 mm an der Oberkante der **GESÄSSSTASCHE (17)**.

Drehen Sie die obere Kante entlang der Falzlinie nach **AUSSEN**, so dass ein Besatz entsteht.

Nähen Sie entlang der Nahtlinie an den Schnittkanten.

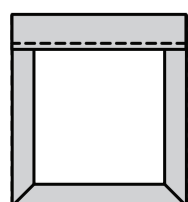
Schneiden Sie die Nahtzugabe im Bereich des Besatzes auf 6 mm zurück.



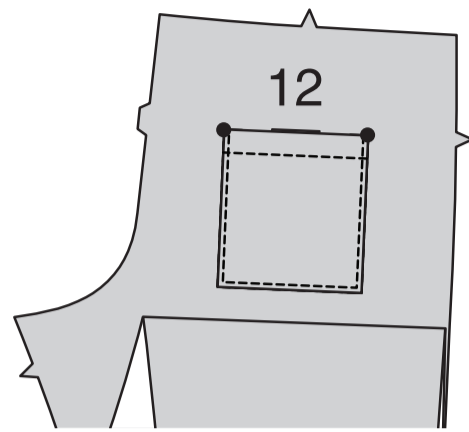
Drehen Sie die Ecken **RECHTS** nach außen und wenden Sie den Besatz auf die **LINKE** Seite.

Bügeln Sie unter die Schnittkanten entlang der Naht.

STEPHEN Sie die Innenkante des Besatzes **KNAPPKANTIG**.

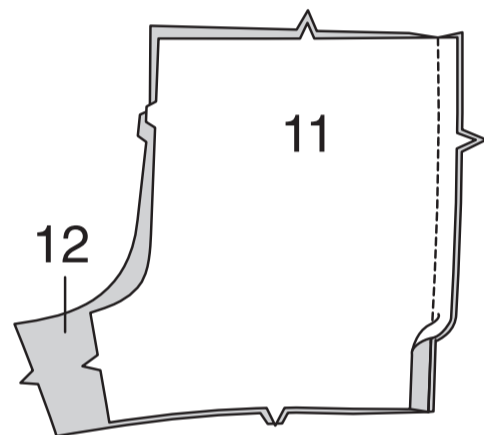


Stecken Sie die Tasche auf der **AUSSENSEITE** auf das **RÜCKENTEIL (12)**, platzieren Sie die oberen Ecken an den großen Punkten. **STEPHEN** Sie die Seiten und die Unterkanten **KNAPPKANTIG**.

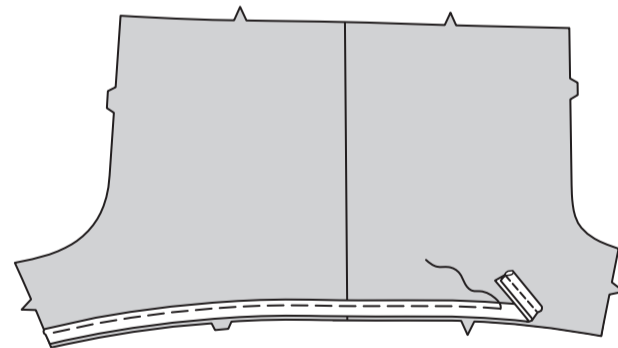


MODELL C, D - Nähen Sie **RECHTS AUF RECHTS** das **VORDERTEIL (11)** und **RÜCKENTEIL (12)** an den Seitennähten.

Bügeln Sie die Nahtzugabe auf.

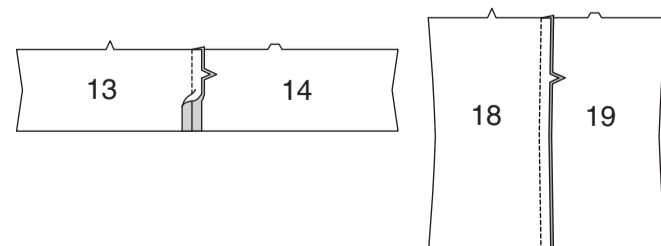


Heften Sie auf der **AUSSENSEITE** die Paspel an die untere Schnittkante der Shorts oder Hosen, wobei die Schnittkanten gleichmäßig sind **ODER** die Enden verjüngt sind - siehe **ALLGEMEINE ANWEISUNGEN FÜR PASPEL**.



Nähen Sie das **VORDERE BAND (13 oder 18)** an das **HINTERE BAND (14 oder 19)** an den Seiten, wobei die Einzelkerben übereinstimmen.

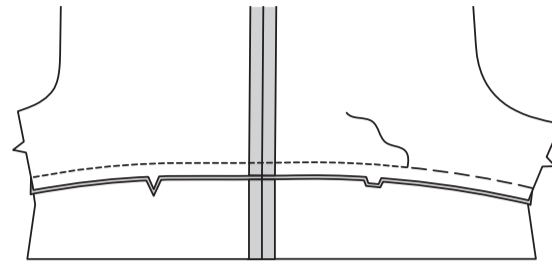
Bügeln Sie die Naht auf.



Stecken Sie das Band auf die untere Kante der Shorts oder Hose fest, wobei die Seitennähte und Kerben übereinstimmen.

Nähen Sie mit einem verstellbaren Reißverschlussfuß entlang der Nahtlinie.

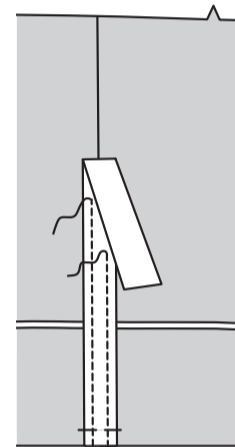
Bügeln Sie das Band nach außen, bügeln Sie die Naht zum Band hin.



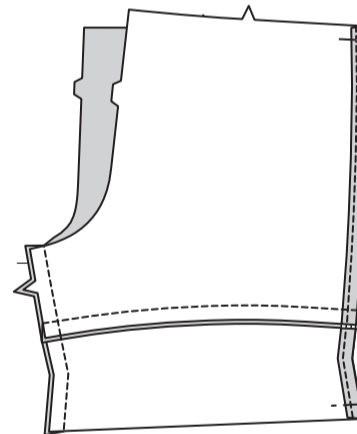
Stecken Sie den Besatz auf der Außenseite an das Kleidungsstück, wobei Sie die Borte über der Seitennaht zentrieren.

STEPHEN Sie die langen Kanten der Borte **KNAPPKANTIG**.

Heften Sie die Schnittkanten zusammen.



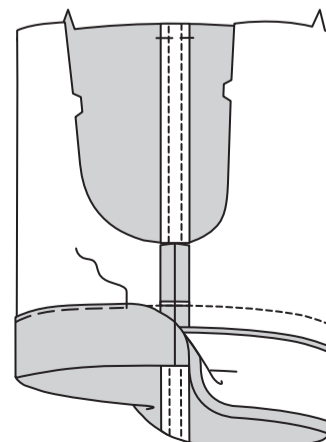
Nähen Sie das Vorderteil an das Rückenteil an der Innenbeinnaht, wobei die Nähte der Bänder übereinstimmen.



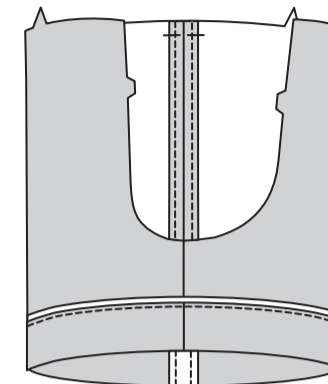
Bügeln Sie an der unteren Kante des Bandes unter 1.3 cm.

Drehen Sie das Band entlang der Falzlinie nach innen, sodass ein Besatz entsteht; bügeln Sie.

Stecken Sie die gebügelte Besatzkante 3 mm über die Bandnaht und platzieren Sie die Stecknadeln auf der Außenseite.

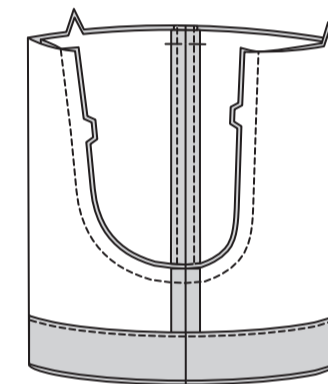


Auf der Außenseite die obere Kante des Bandes **KNAPPKANTIG STEPPEN**, dabei den Besatz auf der Innenseite mitfassen lassen.

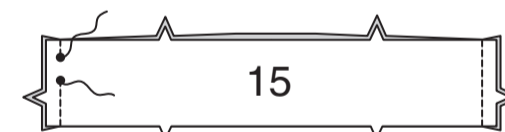


RECHTS AUF RECHTS führen Sie ein Bein **INNERHALB** des anderen. Stecken Sie die Mittennaht, die Innenbeinnaht und Kerben zusammen. Nähen Sie.

VERSTÄRKEN Sie die Naht.

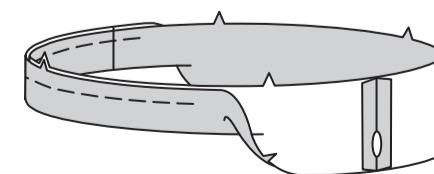


Nähen Sie die Nähte des **TUNNELS RECHTS** auf **RECHTS** zusammen und lassen Sie dabei eine Öffnung in der **LINKEN** Seitennaht zwischen den kleinen Punkten, wie abgebildet.



Bügeln Sie die Nähte auf.

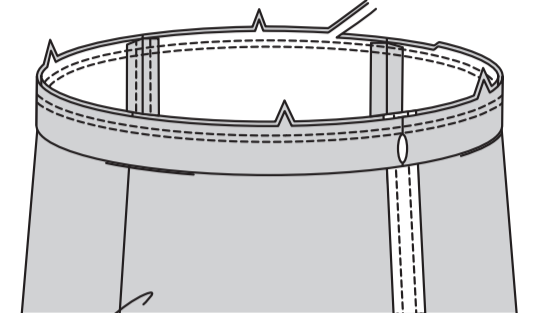
LINKS AUF LINKS falten Sie den Tunnel der Länge nach zur Hälfte, wobei die Schnittkanten gleichmäßig sind. Heften Sie die Schnittkanten zusammen. Die Seite mit der Öffnung ist die Unterseite des Tunnels.



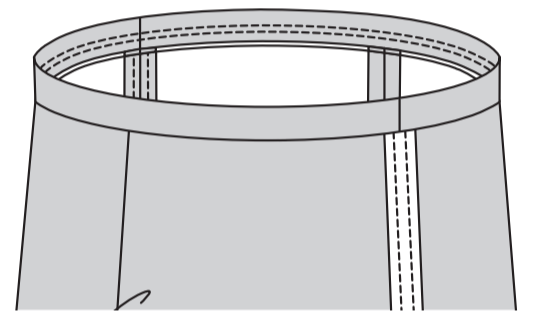
Stecken Sie den Tunnel mit der Unterseite zu Ihnen zeigend auf die Shorts/Hose, wobei die Mittel- und Seitennähte übereinstimmen.

Nähen Sie entlang der Nahtlinie. Nähen Sie innerhalb der Nahtzugabe noch einmal 6 mm von der ersten Naht entfernt.

Beschneiden Sie dicht an der zweiten Naht.



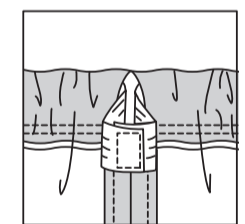
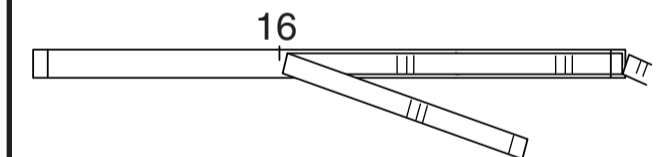
Bügeln Sie die Naht zum Kleidungsstück hin und bügeln Sie den Tunnel nach außen.



Schneiden Sie ein Stück Gummiband in der Länge der **FÜHRUNG FÜR GUMMIBAND (16)** zu.

Führen Sie das Gummiband durch die Öffnung des Tunnelzugs ein.

Überlappen Sie die Enden. Nähen Sie zusammen fest.



SÄUMEN Sie die Öffnungskanten des Tunnels zusammen.

Verteilen Sie die Fülle gleichmäßig.

TIPP: Um das Gummiband zu sichern, damit es sich beim Tragen nicht verdreht, nähen Sie in der Nut der Naht durch alle Dicken des Tunnels.

