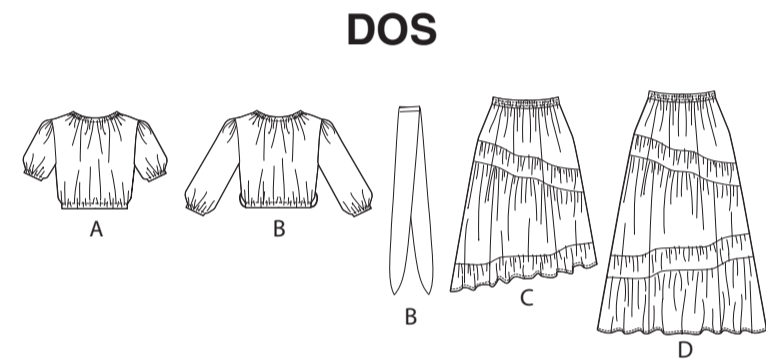
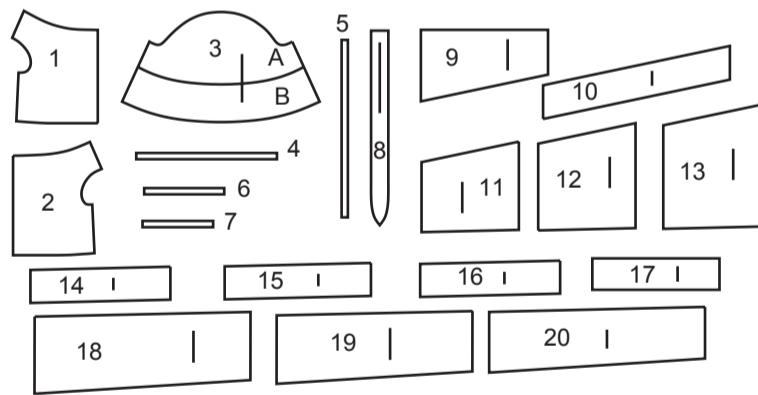


DEVANT



DOS

20 PIÈCES DU PATRON



- 1 Devant – A, B
- 2 Dos – A, B
- 3 Manche – A, B
- 4 Guide pour élastique de l'encolure – A, B
- 5 Guide pour élastique du bord inférieur – A, B
- 6 Guide pour élastique de la manche – A
- 7 Guide pour élastique de la manche – B
- 8 Ceinture-écharpe – B
- 9 Empiècement devant et dos – C, D
- 10 Volant 1 – C, D
- 11 Volant 2 – C, D (Droit)
- 12 Volant 2 – C, D (Milieu)
- 13 Volant 2 – C, D (Gauche)
- 14 Volant 3 – C, D (Droit)
- 15 Volant 3 – C, D (Milieu)
- 16 Volant 3 – C, D (Gauche)
- 17 Coulisse – C, D
- 18 Volant 4-D (Droit)
- 19 Volant 4-D (Milieu)
- 20 Volant 4-D (Gauche)

MARQUES DU PATRON

FLÈCHE DU DROIT-FIL: Posez sur le droit-fil du tissu parallèle à la lisière ou à la pliure.

LIGNE DE PLIURE: Placez la ligne sur la pliure du tissu.

MARQUE DE BOUTONNIÈRE: Indique la longueur exacte et l'emplacement des boutons.

MARQUE DE BOUTON: Indique l'emplacement du bouton.

ENCOCHES ET SYMBOLES: Pour faire coïncider les coutures et les détails d'assemblage.

Indique la Ligne de Poitrine, Ligne de Taille, les Hanches et/ou le Tour de Bras. Les Mesures font référence à la circonférence du Vêtement Fini (Mesures du corps + Aisance du port + Aisance du design). Ajustez le patron si nécessaire. La mesure ne comprend pas les plis, les pinces et les valeurs de couture.

VALEUR DE COUTURE COMPRISE: 1.5cm, sauf différemment indiqué, mais pas imprimé sur le patron.

ADAPTER SI NÉCESSAIRE

Allongez ou raccourcissez aux lignes d'ajustement (=) ou où il est indiqué sur le patron. S'il faut ajouter une longueur considérable, vous pouvez acheter du tissu supplémentaire.

POUR RACCOURCIR: Pliez le long de la ligne d'ajustement. Faire une pliure la moitié de la quantité nécessaire. Adhère en place.

POUR ALLONGER: Coupez entre les lignes d'ajustement. Étendez la quantité nécessaire, en tenant les bords parallèles. Adhère sur le papier.

Lorsque les lignes de Modification ne se trouvent pas sur le patron, allongez ou raccourcissez au bord inférieur.

COUPER ET MARQUER

RÉTRÉCISSEZ LE TISSU qui n'est pas étiqueté prérétréci. Repassez.

ENTOUREZ LE PLAN DE COUPE pour le Modèle, la Taille, la Largeur du Tissu.

Utilisez les plans de coupe **AVEC SENS** pour les tissus à motif ayant un sens, poil ou surfaces nuancées. Puisque la plupart de tissus de tricot ont la surface nuancée, on utilise un plan de coupe avec sens.

Pour les **ÉPAISSEURS DOUBLES (AVEC PLIURE)**, pliez le tissu endroit contre endroit.

* **ÉPAISSEURS DOUBLES (SANS PLIURE)** - Pour les tissus avec sens, pliez le tissu transversalement, endroit contre endroit. Marquez comme illustré. Coupez le long de la pliure transversale du tissu (A). Retournez l'épaisseur supérieure sur 180° pour que les flèches aillent dans la même direction et posez-la sur l'épaisseur inférieure, endroit contre endroit (B).

Pour une **ÉPAISSEUR SIMPLE** - Posez le tissu, endroit vers le haut. (Pour les Tissus à Fourrure, placez le poil vers le bas).

★ Coupez d'abord les autres pièces, en laissant assez de tissu pour couper cette pièce. Ouvrez le tissu. Pour les pièces "Coupez 1", coupez la pièce une fois sur une épaisseur simple avec la pièce vers le haut sur l'endroit du tissu.

La pièce du patron peut avoir des lignes de coupe pour plusieurs tailles. Choisissez la ligne de coupe correcte ou les pièces de patron pour votre taille.

Avant de **COUPER**, placez toutes les pièces sur le tissu selon le plan de coupe. Epinglez. (Les plans montrent l'emplacement approximatif des pièces de patron, lequel peut varier selon la taille du patron). Coupez **EXACTEMENT**, en maintenant les encoches vers l'extérieur.

Avant d'enlever le patron, **REPORTEZ LES MARQUES** et les lignes d'assemblage sur l'Envers du Tissu, en utilisant la méthode à Épingles et à Craie ou le Papier à Calquer et la Roulette de Couturière. Les marques nécessaires sur l'endroit du tissu doivent être faites au fil.

NOTE: Les parties encadrées avec des pointillées (a! b! c!) dans les plans représentent les pièces coupées selon les mesures données.

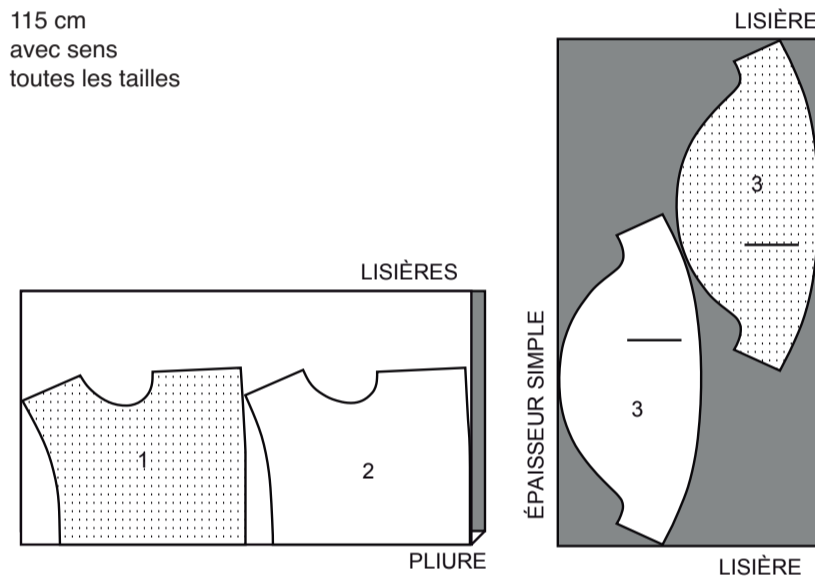
PLANS DE COUPE

ENDROIT DU PATRON	ENVERS DU PATRON	ENDROIT DU TISSU	ENVERS DU TISSU
-------------------	------------------	------------------	-----------------

HAUT A

utilisez les pièces : 1 2 3

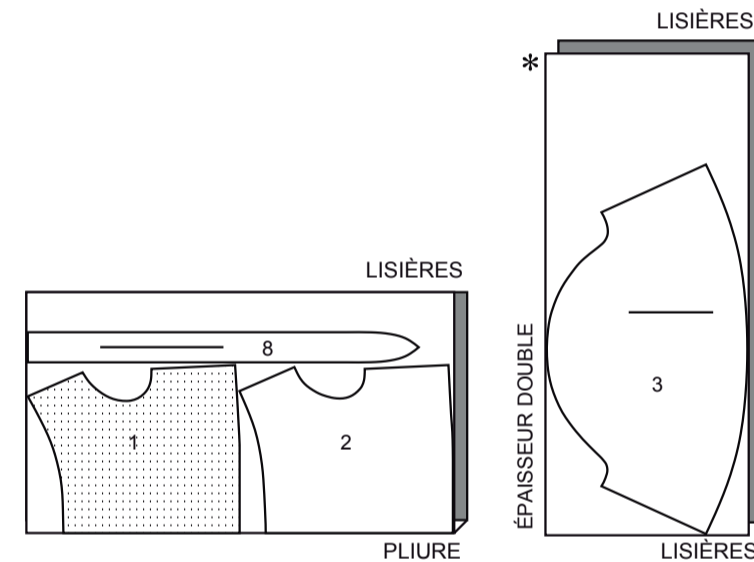
115 cm avec sens toutes les tailles



HAUT ET CEINTURE-ÉCHARPE B

utilisez les pièces : 1 2 3 8

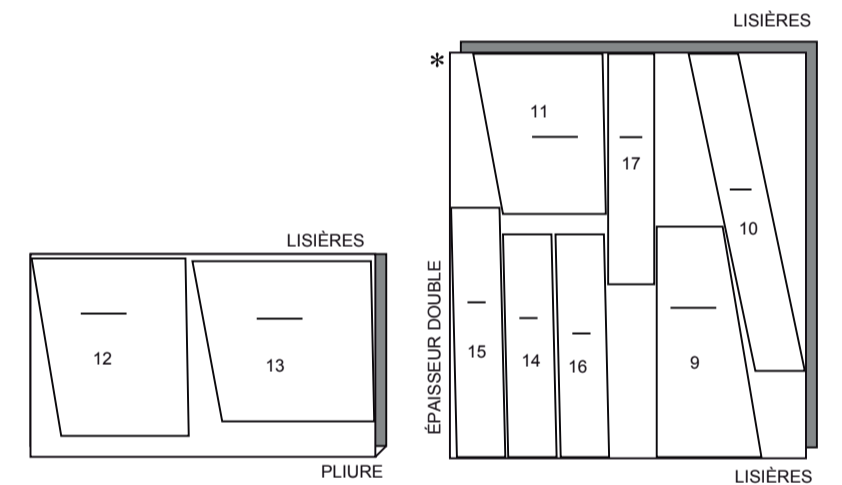
115 cm avec sens toutes les tailles



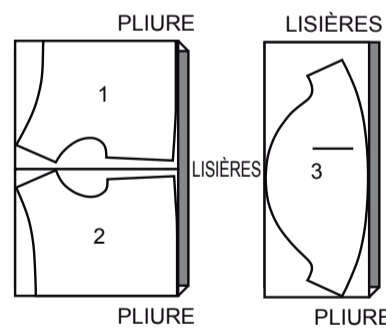
JUPE C

utilisez les pièces : 9 10 11 12 13 14 15 16 17

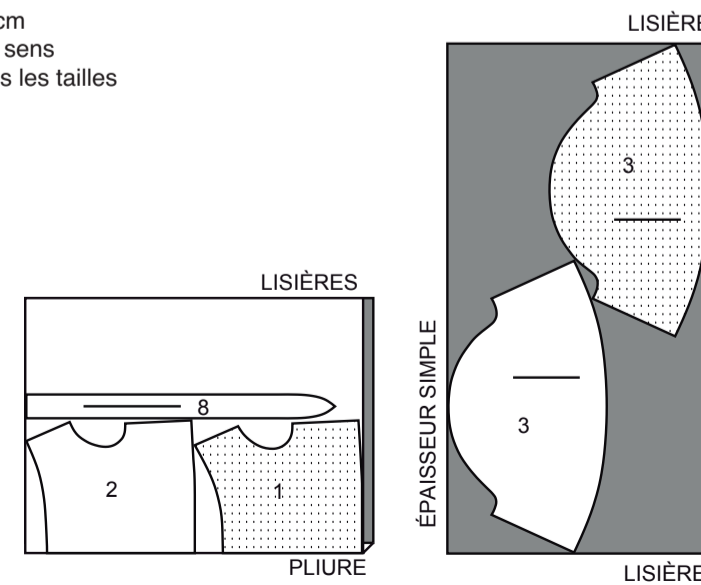
115 cm avec sens toutes les tailles



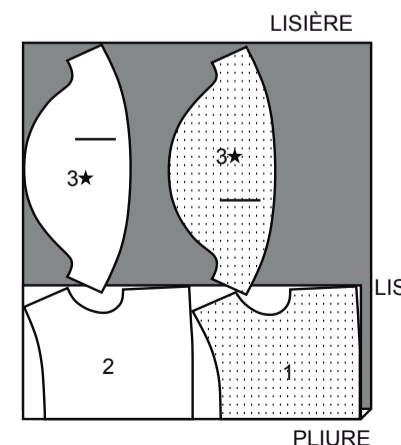
150 cm avec sens tailles 4-6-8-10-12-14



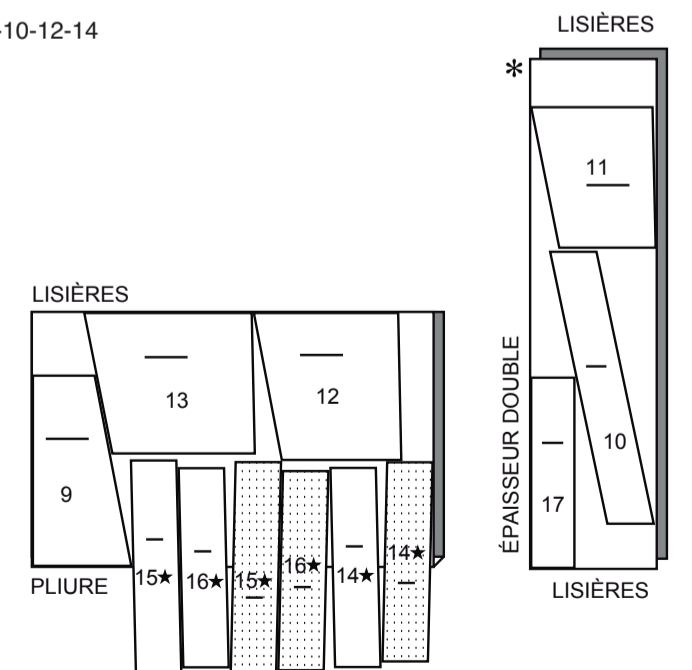
150 cm avec sens toutes les tailles



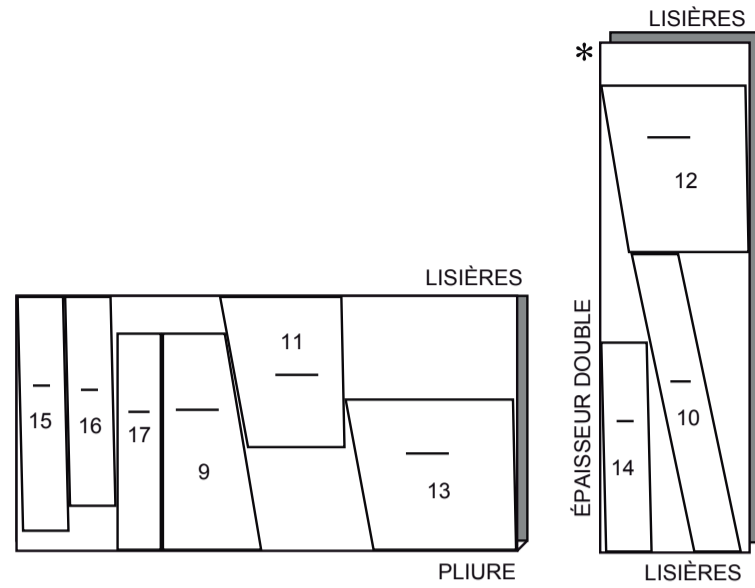
150 cm avec sens tailles 16-18-20



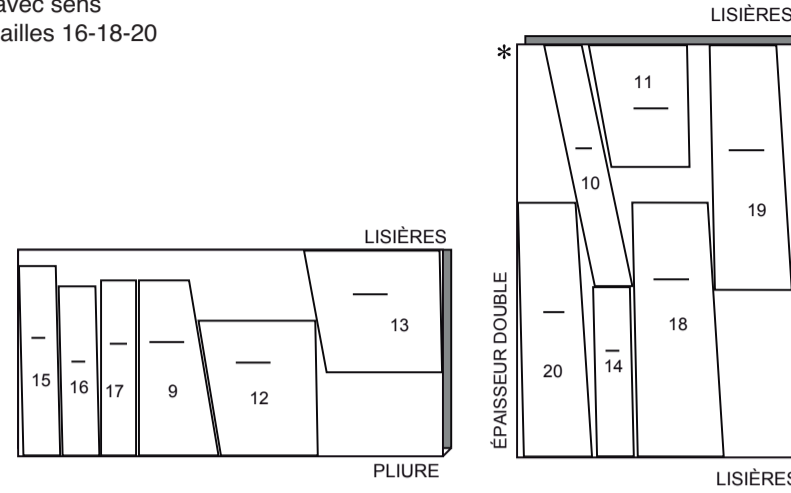
150 cm avec sens tailles 4-6-8-10-12-14



150 cm
avec sens
tailles 16-18-20



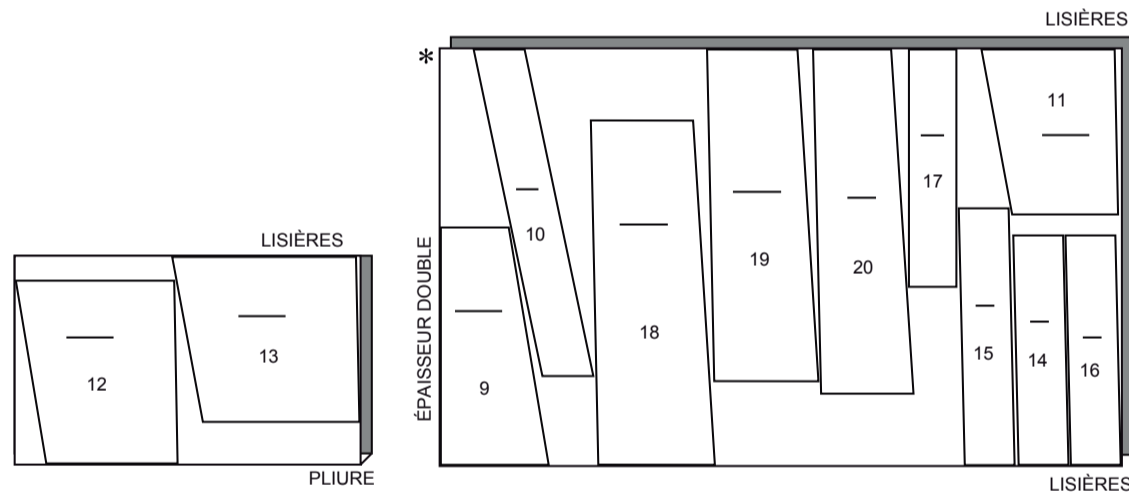
150 cm
avec sens
tailles 16-18-20



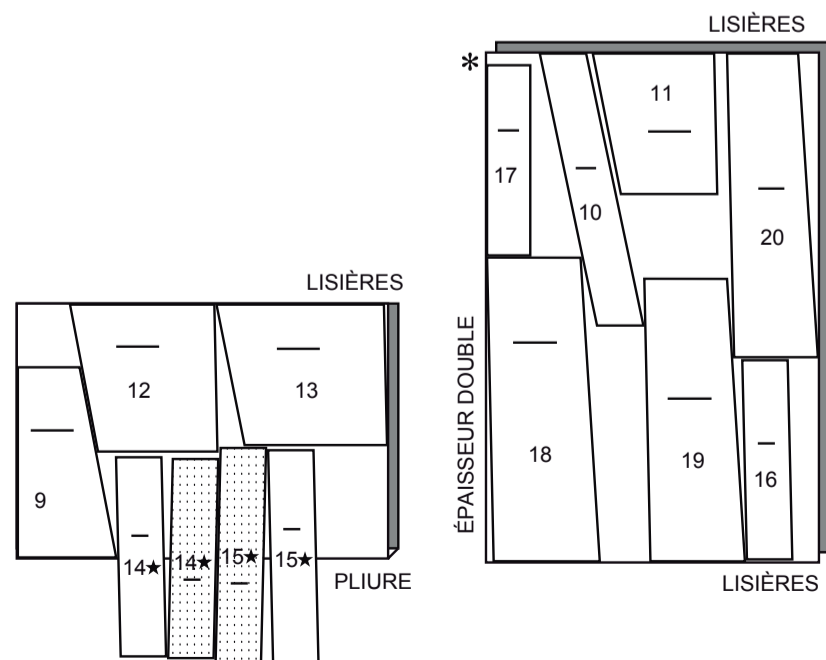
JUPE D

utilisez les pièces : 9 10 11 12 13 14 15 16 17 18 19 20

115 cm
avec sens
toutes les tailles

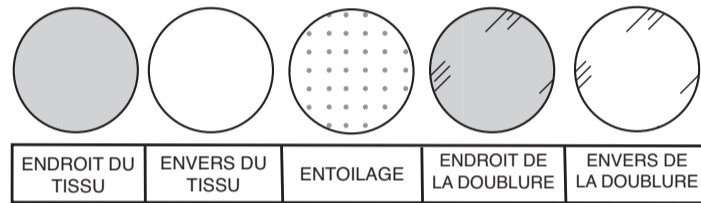


150 cm
avec sens
tailles 4-6-8-10-12-14



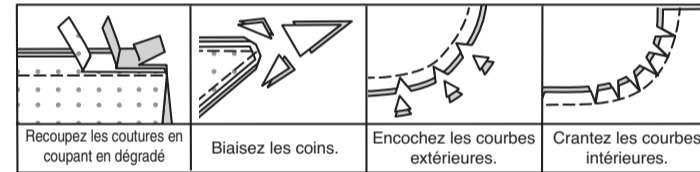
INFORMATION DE COUTURE

LÉGENDE DES CROQUIS



VALEURS DE COUTURE

Utilisez des valeurs de couture de 6 mm sauf indiqué différemment.



ÉPINGLER ET AJUSTER

Épinglez ou bâtissez les coutures, ENDROIT CONTRE ENDROIT, en faisant coïncider les encoches. Ajustez le vêtement avant de piquer les coutures principales.

PRESSER

Pressez les valeurs de couture ensemble; puis ouvrez-les au fer sauf indiqué différemment. Crantez-les si nécessaire de sorte qu'ils restent à plat.

GLOSSAIRE

Les termes de couture imprimés en **CARACTÈRES GRAS** ont l'aide d'une Vidéo de Tutoriel de couture. Scannez le CODE QR pour regarder les vidéos :

FRONCER – reportez-vous à la vidéo **Froncer** : “coudre deux rangées de fronces”.

OURLET ÉTROIT – reportez-vous à la vidéo **Ourlets** : “coudre des ourlets étroits”.

POINTS COULÉS – reportez-vous à la vidéo **Points à la main** : “comment faire des points coulés”.

TUTORIELS DE COUTURE



Développez vos compétences en regardant des vidéos courtes et faciles à suivre sur simplicity.com/sewingtutorials.

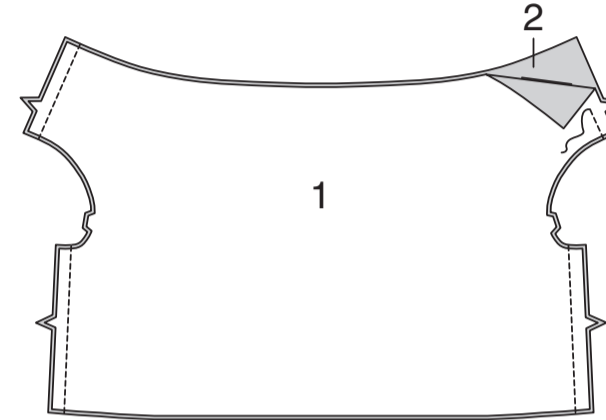
INSTRUCTIONS DE COUTURE

HAUT A, B

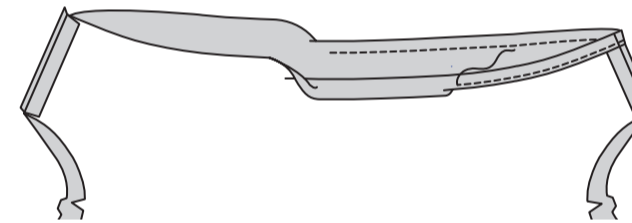
NOTE : Au-dessous de chaque sous-titre, les croquis montrent le premier modèle, sauf indiqué différemment.

DEVANT, DOS ET MANCHE

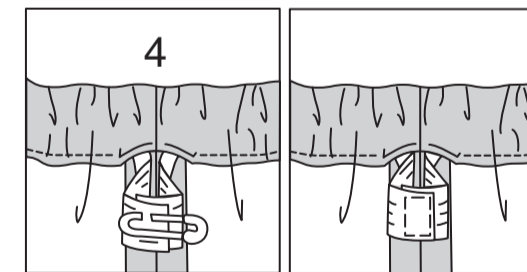
Piquez le DEVANT (1) et le DOS (2) sur les épaules et les côtés.



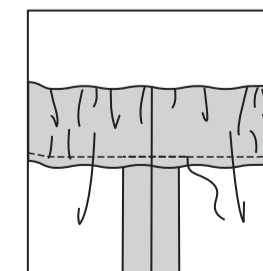
Pour faire la coulisse de l'encolure pour l'élastique, repliez 1 cm de la valeur de couture sur le bord de l'encolure, en repliant 6 mm sur le bord non fini ; pressez. Piquez, comme illustré, en laissant une ouverture.



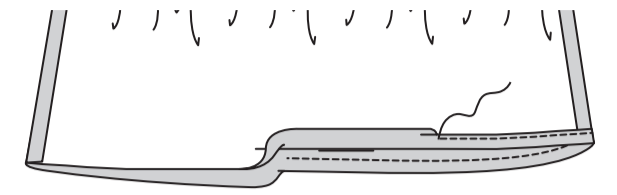
Coupez un morceau d'élastique de la longueur du GUIDE POUR ÉLASTIQUE DE L'ENCOLURE (4). Enfilez l'élastique dans l'ouverture. Superposez les bouts et fixez-les en utilisant une épingle de sûreté. Essayez et ajustez si nécessaire. Piquez fermement les bouts de l'élastique.



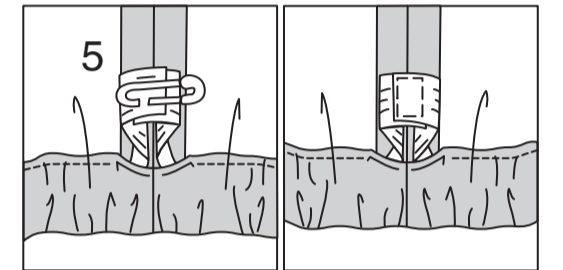
Piquez l'ouverture en étendant l'élastique au fur et à mesure.



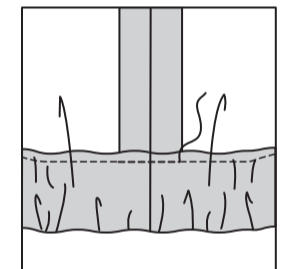
Pour faire la coulisse inférieure de l'élastique, repliez 1cm de la valeur de couture sur le bord inférieur, en repliant 6 mm sur le bord non fini; pressez. Piquez comme illustré en laissant une ouverture.



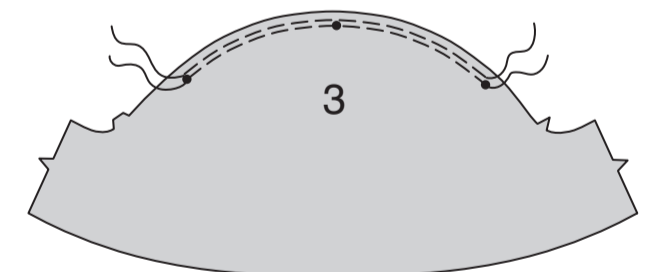
Coupez un morceau d'élastique de la longueur du GUIDE POUR ÉLASTIQUE DU BORD INFÉRIEUR (5). Enfilez l'élastique dans l'ouverture. Superposez les bouts et fixez-les en utilisant une épingle de sûreté. Essayez et ajustez si nécessaire. Piquez fermement les bouts de l'élastique.



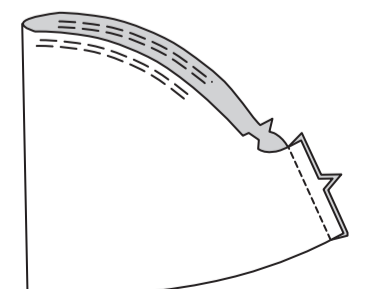
Piquez l'ouverture en étendant l'élastique au fur et à mesure.



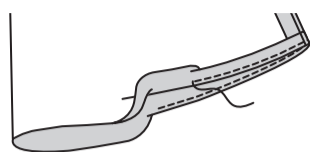
FRONCEZ le bord supérieur de la MANCHE (3) entre les petits cercles extérieurs.



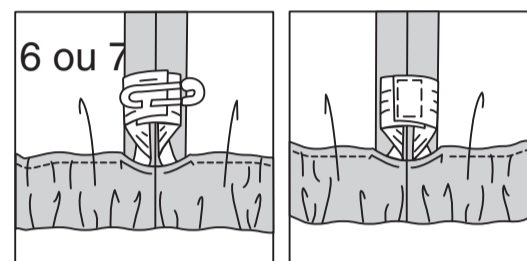
Piquez la couture de manche.



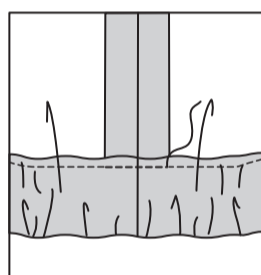
Pour faire la coulisse de l'élastique, repliez 1 cm de la valeur de couture sur le bord inférieur, en repliant 6 mm sur le bord non fini ; pressez. Piquez, comme illustré en laissant une ouverture.



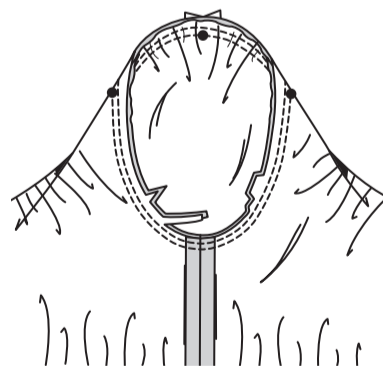
Coupez l'élastique de la longueur du GUIDE POUR ÉLASTIQUE DE LA MANCHE (6) ou (7). Enfilez l'élastique dans l'ouverture. Superposez les bouts et fixez-les en utilisant une épingle de sûreté. Essayez et ajustez si nécessaire. Piquez fermement les bouts de l'élastique.



Piquez l'ouverture, en étendant l'élastique au fur et à mesure que vous piquez.



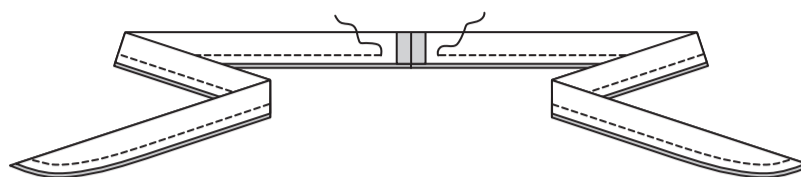
Endroit contre endroit, épinglez la manche sur l'emmanchure, en plaçant le petit cercle du milieu sur la couture d'épaule, en faisant coïncider les cercles restants. Tirez sur le fil de fronces ; bâtissez. Piquez, puis pressez 6 mm sur les valeurs de couture. Égalisez près de la seconde piqûre. Pressez les valeurs de couture ensemble, puis retournez la couture vers la manche.



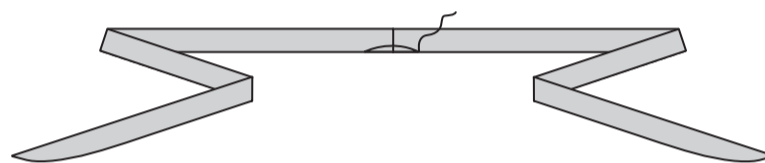
Modèle B :
Piquez les pièces de la CEINTURE-ÉCHARPE (8) ensemble sur les extrémités en couture de 1 cm.



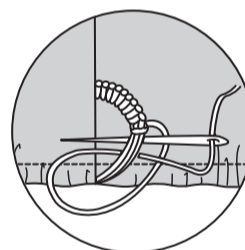
Endroit contre endroit, pliez la ceinture-écharpe en deux dans le sens de la longueur, ayant les bords non finis au même niveau. Piquez en couture de 1 cm, en laissant une ouverture pour retourner.



Retournez. Pressez. Cousez l'ouverture aux **POINTS COULÉS**.



Faites des brides de fil sur les coutures latérales, assez grandes pour faire passer la ceinture-écharpe.

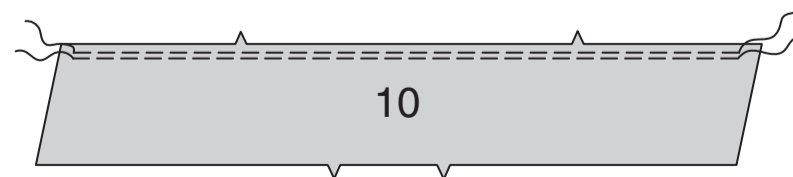


JUPE C, D

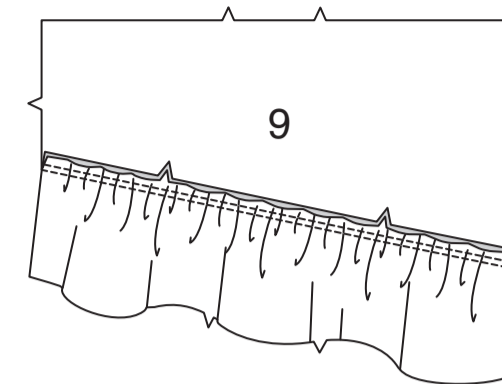
NOTE : Au-dessous de chaque sous-titre, les croquis montrent le premier modèle, sauf indiqué différemment.

DEVANT ET DOS

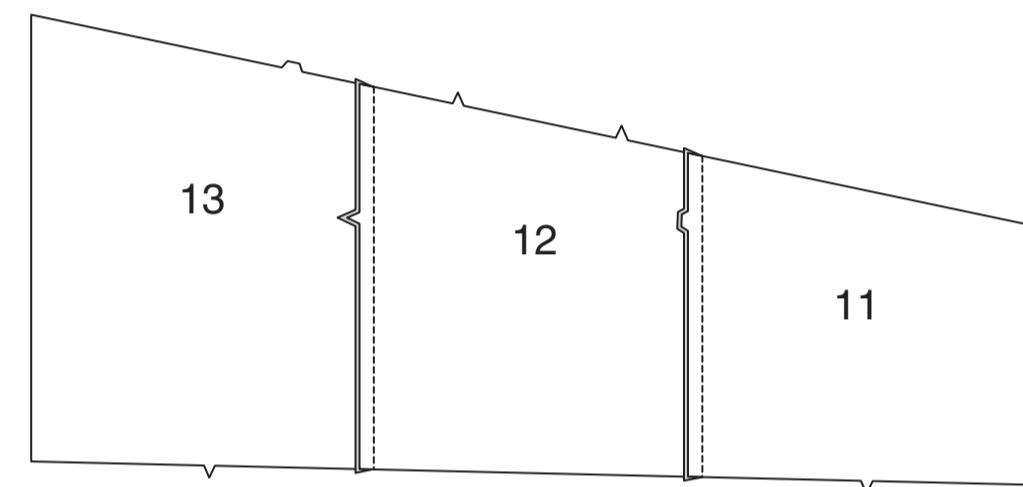
FRONCEZ le bord supérieur d'un VOLANT 1 (10) entre les lignes de couture. **NOTE :** la pièce restante du volant sera utilisée pour le dos.



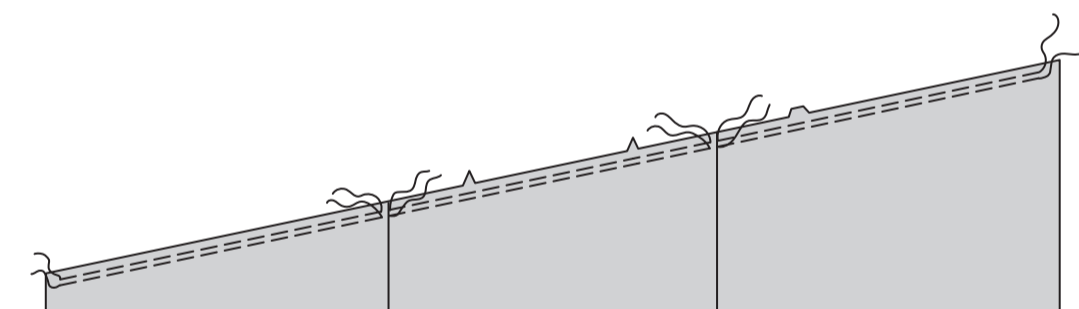
Épinglez le volant sur le bord inférieur d'une pièce de l'EMPIÈCEMENT DEVANT ET DOS (9), en faisant coïncider les milieux et les encoches. Tirez sur le fil de fronces. Bâtissez. Piquez, puis piquez à 6 mm des valeurs de couture. Relevez la couture au fer. **NOTE :** La pièce restante de l'empiècement sera utilisée pour le dos.



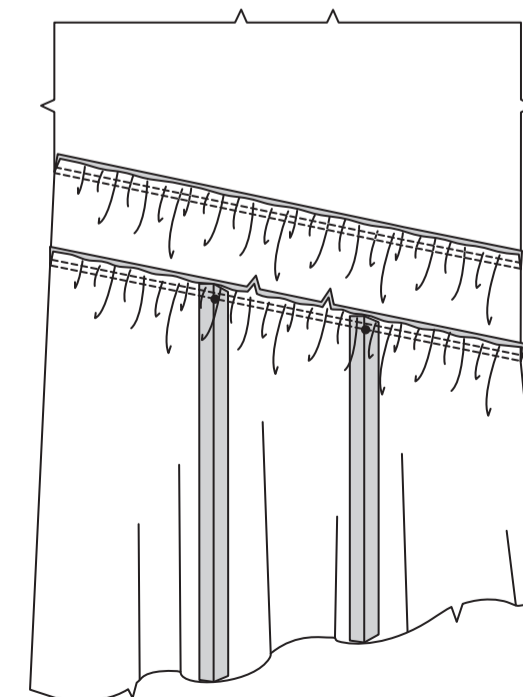
Piquez ensemble une pièce du VOLANT 2 (11), du VOLANT 2 (12) et du VOLANT 2 (13), en faisant coïncider les encoches. **NOTE :** Les pièces restantes du volant seront utilisées pour le dos.



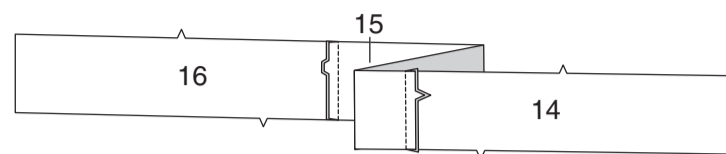
FRONCEZ le bord supérieur du volant 2 entre les coutures et les lignes de couture, comme illustré.



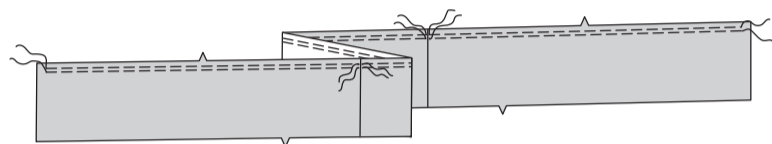
Épinglez le volant sur le bord inférieur du devant, en faisant coïncider les milieux et les encoches, en plaçant les coutures sur les petits cercles. Tirez sur le fil de fronces. Bâtissez. Piquez, puis piquez à 6 mm des valeurs de couture. Relevez la couture au fer.



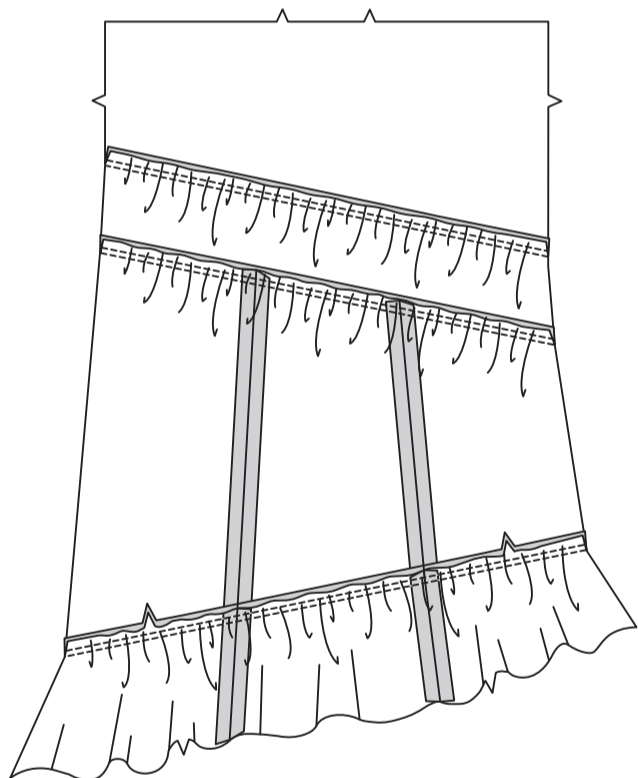
Piquez ensemble une pièce du VOLANT 3 (14), du VOLANT 3 (15) et du VOLANT 3 (16), en faisant coïncider les encoches. **NOTE** : Les pièces restantes du volant seront utilisées pour le dos.



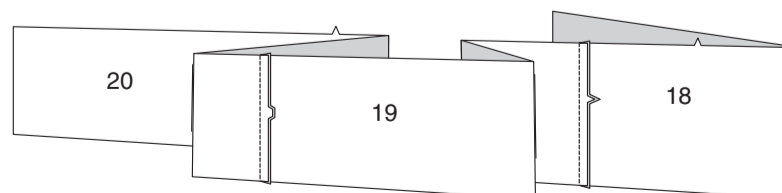
FRONCEZ le bord supérieur du volant 3 entre les coutures et les lignes de couture, comme illustré.



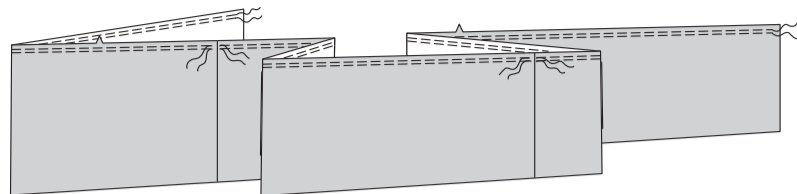
Épinglez le volant sur le bord inférieur du devant, en faisant coïncider les milieux, les encoches et les coutures. Tirez sur le fil de fronces. Bâissez. Piquez, puis piquez à 6 mm des valeurs de couture. Relevez la couture au fer.



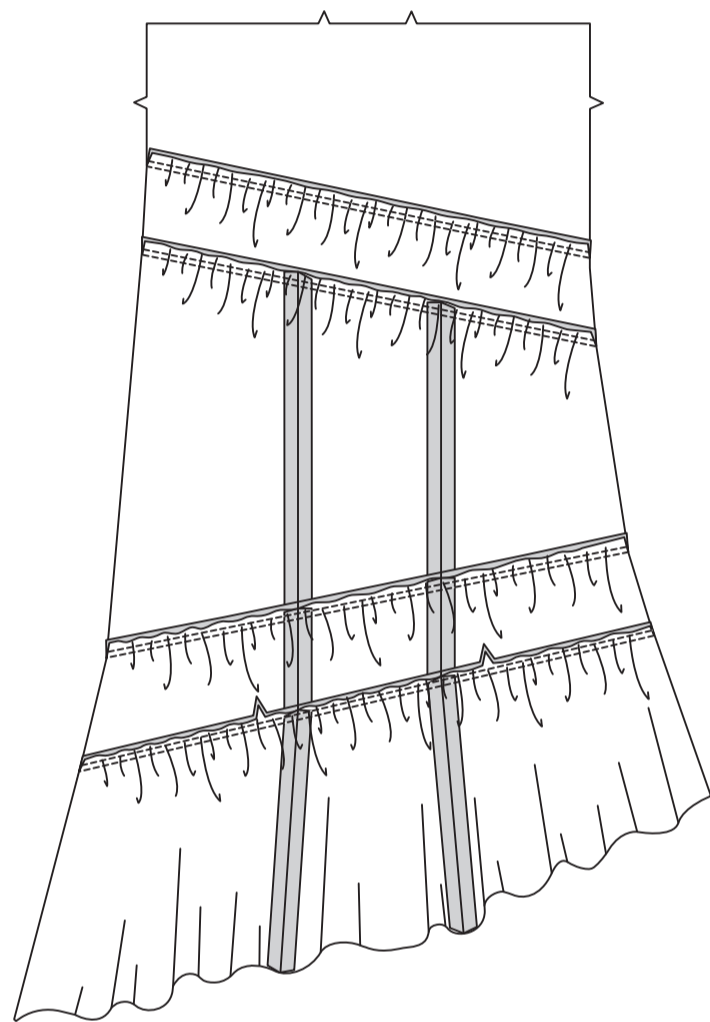
Modèle D :
Piquez ensemble une pièce du VOLANT 4 (18), du VOLANT 4 (19) et du VOLANT 4 (20), en faisant coïncider les encoches. **NOTE** : Les pièces restantes du volant seront utilisées pour le dos.



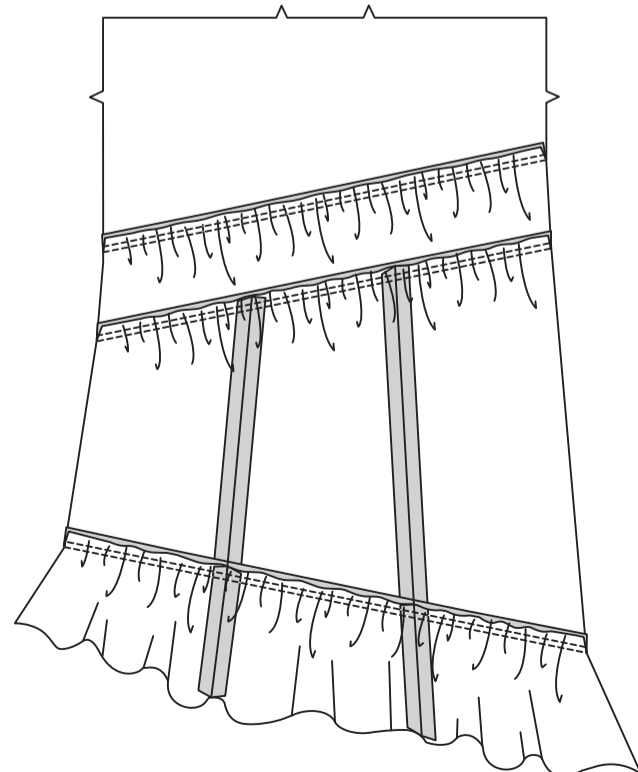
FRONCEZ le bord supérieur du volant 4 entre les coutures et les lignes de couture, comme illustré.



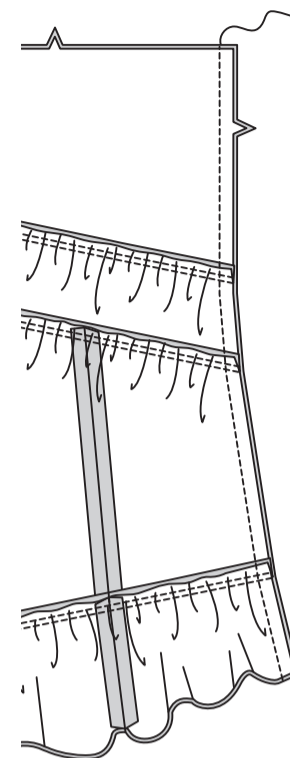
Épinglez le volant sur le bord inférieur du devant, en faisant coïncider les milieux, les encoches et les coutures. Tirez sur le fil de fronces. Bâissez. Piquez, puis piquez à 6 mm des valeurs de couture. Relevez la couture au fer.



Modèles C, D :
Piquez le dos ensemble comme décrit pour le devant.

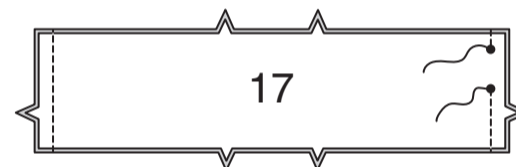


Piquez le devant et le dos sur les côtés.

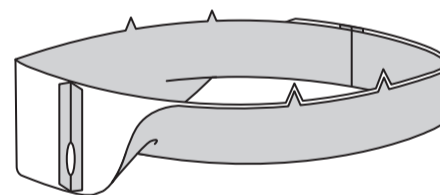


COULISSE ET FINITION

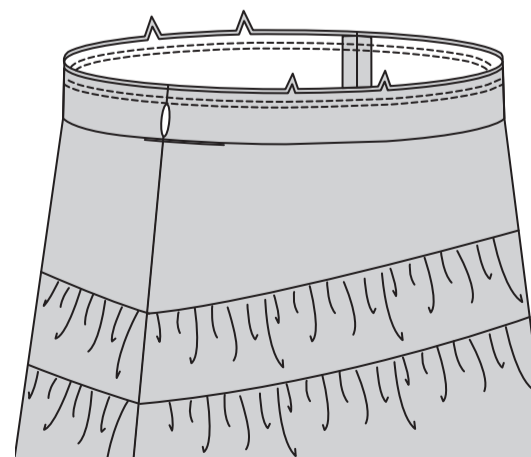
Piquez les pièces de la COULISSE (17) ensemble sur les côtés en laissant ouvert entre les petits cercles, comme illustré.



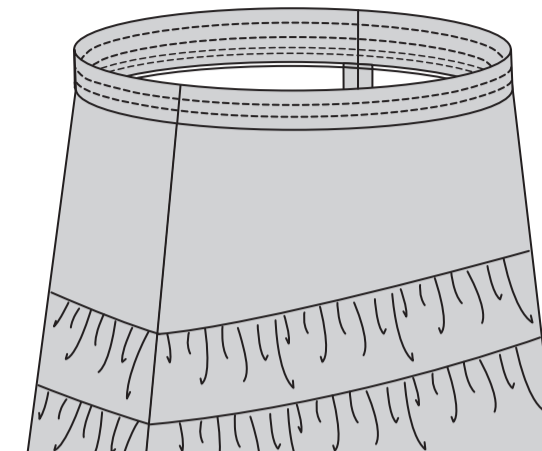
Envers contre envers, pliez la coulisse en deux dans le sens de la longueur. Pressez. Épinglez ensemble les bords non finis.



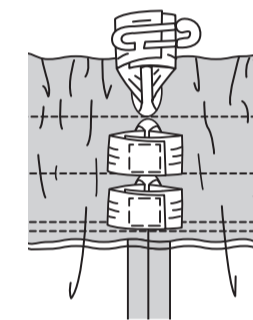
Épinglez la coulisse sur le bord supérieur de la jupe, en faisant coïncider les milieux et les coutures. Piquez, puis piquez à 6 mm de la valeur de couture. Égalisez près de la piqûre. Pressez la couture vers la jupe.



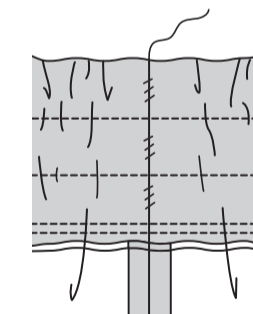
Piquez la coulisse sur les lignes de piqûre.



Coupez trois morceaux d'élastique de la mesure de la taille plus 2.5 cm. Enfilez l'élastique dans les ouvertures. Superposez les bouts et fixez-les en utilisant une épingle de sûreté. Essayez ; ajustez si nécessaire. Piquez solidement les bouts de l'élastique.



Cousez ensemble les bords de l'ouverture aux **POINTS COULÉS**.



Faites un **OURLET ÉTROIT** sur le bord inférieur de la jupe.

