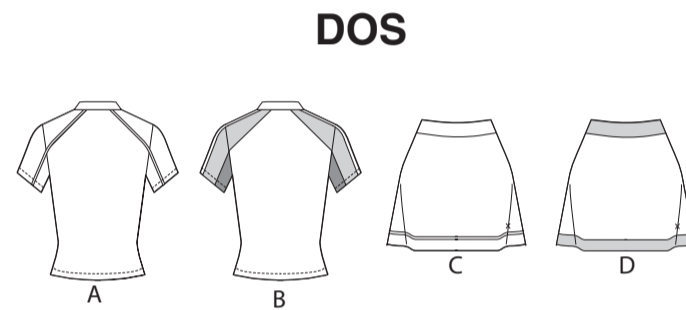
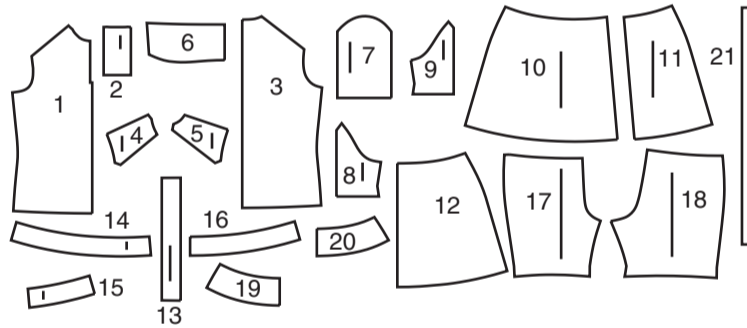


DEVANT



DOS

21 PIÈCES DU PATRON



- 1 Devant – A, B
- 2 Patte de fermeture – A, B
- 3 Dos – A, B
- 4 Empiècement devant – A, B
- 5 Empiècement dos – A, B
- 6 Col – A, B
- 7 Dessus de manche – A, B
- 8 Dessous de manche devant – A, B
- 9 Dessous de manche dos – A, B
- 10 Devant droit – C, D
- 11 Devant gauche – C, D
- 12 Dos – C, D
- 13 Bande devant – C, D
- 14 Bande devant droit – C, D
- 15 Bande devant gauche – C, D
- 16 Bande dos – C, D
- 17 Short devant – C, D
- 18 Short dos – C, D
- 19 Empiècement devant – C, D
- 20 Empiècement dos – C, D
- 21 Guide pour élastique – C, D

Tailles	8	10	12	14	16	18	20	22	24	26
Françaises	36	38	40	42	44	46	48	50	52	54
Européen	34	36	38	40	42	44	46	48	50	52

MESURES DES VÊTEMENTS FINI (Motif et aisance de port compris)

A, B Poitrine	86	89	93	98	103	108	113	118	123	128	cm
A, B Taille	81	84	88	93	98	103	108	113	118	123	"
C, D Hanches (Jupe)	100	103	107	112	117	122	127	132	137	142	"
C, D Hanches (Short)	86	89	93	98	103	108	113	118	123	128	"
Largeur à l'ourlet											
Haut A, B	86	89	93	98	103	108	113	118	123	128	cm
Jupe-short C, D (Jupe)	124	127	131	136	141	146	151	156	161	166	"
Largeur, chaque jambe											
Jupe-short C, D (Short)	41	43	46	49	52	55	58	62	65	68	cm
Longueur finie – dos, votre nuque à l'ourlet											
Haut A, B	51	52	53	53	54	55	55	56	57	57	cm
Longueur finie – dos, taille à l'ourlet											
Jupe-short C, D (Jupe - repose 2.5cm dessous de la taille)	41	42	43	43	44	44	45	46	46	47	cm
Longueur finie – côté, taille à l'ourlet											
Jupe-short C, D (Short - repose 2.5cm dessous de la taille)	34	34	35	36	36	37	37	38	39	39	cm

MARQUES DU PATRON

- FLÈCHE DU DROIT-FIL:** Posez sur le droit-fil du tissu parallèle à la lisière ou à la pliure.
 - LIGNE DE PLIURE:** Placez la ligne sur la pliure du tissu.
 - MARQUE DE BOUTONNIÈRE:** Indique la longueur exacte et l'emplacement des boutons.
 - MARQUE DE BOUTON:** Indique l'emplacement du bouton.
 - ENCOCHES ET SYMBOLES:** Pour faire coïncider les coutures et les détails d'assemblage.
- Indique la Ligne de Poitrine, Ligne de Taille, les Hanches et/ou le Tour de Bras. Les Mesures font référence à la circonférence du Vêtement Fini (Mesures du corps + Aisance du port + Aisance du design). Ajustez le patron si nécessaire. La mesure ne comprend pas les plis, les pinces et les valeurs de couture.
- VALEUR DE COUTURE COMPRISE:** 1.5cm, sauf différemment indiqué, mais pas imprimé sur le patron.

ADAPTER SI NÉCESSAIRE

- LONGER OU RACCOURCISSEZ** aux lignes d'ajustement (=) ou où il est indiqué sur le patron. S'il faut ajouter une longueur considérable, vous pouvez acheter du tissu supplémentaire.
 - POUR RACCOURCIR:** Pliez le long de la ligne d'ajustement. Faire une pliure la moitié de la quantité nécessaire. Adhère en place.
 - POUR ALLONGER:** Coupez entre les lignes d'ajustement. Étendez la quantité nécessaire, en tenant les bords parallèles. Adhère sur le papier.
- Lorsque les lignes de Modification ne se trouvent pas sur le patron, allongez ou raccourcissez au bord inférieur.

COUPER ET MARQUER

- RÉTRÉCISSEZ LE TISSU** qui n'est pas étiqueté prérétréci. Repassez.
- ENTOUREZ LE PLAN DE COUPE** pour le Modèle, la Taille, la Largeur du Tissu. Utilisez les plans de coupe **AVEC SENS** pour les tissus à motif ayant un sens, sens, poil ou surfaces nuancées. Puisque la plupart de tissus de tricot ont la surface nuancée, on utilise un plan de coupe avec sens.
- Pour les **ÉPAISSEURS DOUBLES (AVEC PLIURE)**, pliez le tissu endroit contre endroit.
- * **ÉPAISSEURS DOUBLES (SANS PLIURE)** - Pour les tissus avec sens, pliez le tissu transversalement, endroit contre endroit. Marquez comme illustré. Coupez le long de la pliure transversale du tissu (A). Retournez l'épaisseur supérieure sur 180° pour que les flèches aillent dans la même direction et posez-la sur l'épaisseur inférieure, endroit contre endroit (B).
- Pour une **ÉPAISSEUR SIMPLE** - Posez le tissu, endroit vers le haut. (Pour les Tissus à Fourrure, placez le poil vers le bas).
- ★ Coupez d'abord les autres pièces, en laissant assez de tissu pour couper cette pièce. Ouvrez le tissu. Pour les pièces "Coupez 1", coupez la pièce une fois sur une épaisseur simple avec la pièce vers le haut sur l'endroit du tissu.
- La pièce du patron peut avoir des lignes de coupe pour plusieurs tailles. Choisissez la ligne de coupe correcte ou les pièces de patron pour votre taille.
- Avant de **COUPER**, placez toutes les pièces sur le tissu selon le plan de coupe. Epinglez. (Les plans montrent l'emplacement approximatif des pièces de patron, lequel peut varier selon la taille du patron). Coupez **EXACTEMENT**, en maintenant les encoches vers l'extérieur.
- Avant d'enlever le patron, **REPORTEZ LES MARQUES** et les lignes d'assemblage sur l'Envers du Tissu, en utilisant la méthode à Epingle et à Craie ou le Papier à Calquer et la Roulette de Couturière. Les marques nécessaires sur l'endroit du tissu doivent être faites au fil.
- NOTE:** Les parties encadrées avec des pointillées (a! b! c!) dans les plans représentent les pièces coupées selon les mesures données.

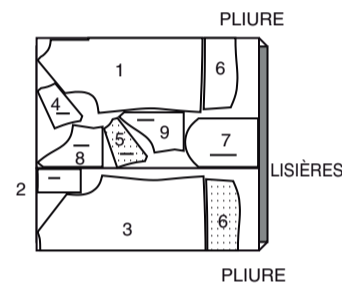
PLANS DE COUPE

ENDROIT DU PATRON	ENVERS DU PATRON	ENDROIT DU TISSU	ENVERS DU TISSU

HAUT A

utilisez les pièces : 1 2 3 4 5 6 7 8 9

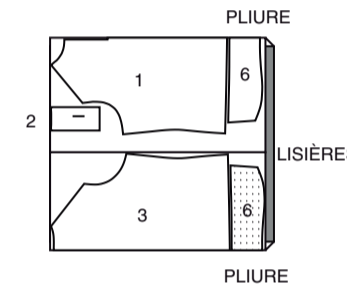
150 cm avec sens tailles 8 10 12 14



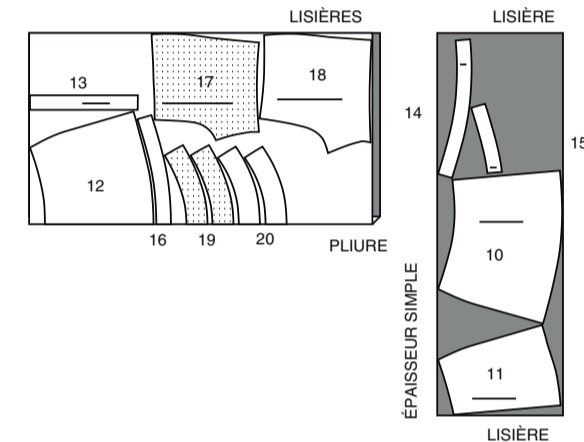
HAUT B

utilisez les pièces : 1 2 3 6

150 cm avec sens toutes les tailles



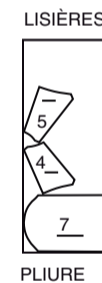
150 cm avec sens tailles 22 24 26



CONTRASTE 1B (Empiècements et dessus de manche)

utilisez les pièces : 4 5 7

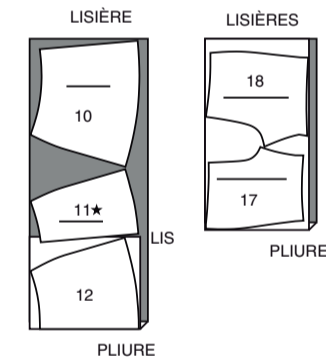
150 cm avec sens toutes les tailles



JUPE-SHORT D

utilisez les pièces : 10 11 12 17 18

150 cm avec sens tailles 8 10 12 14



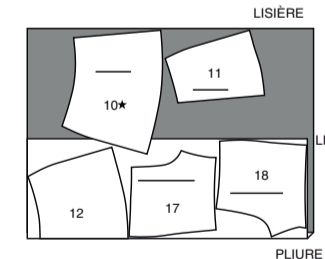
CONTRASTE 2B (Dessous de manche)

utilisez les pièces : 8 9

150 cm avec sens toutes les tailles



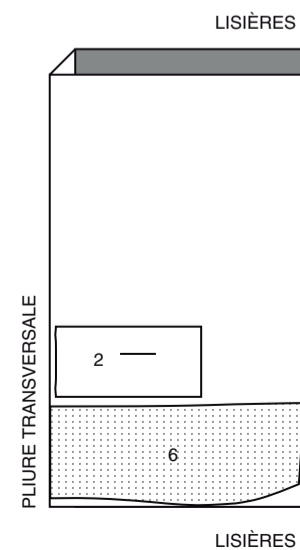
150 cm avec sens tailles 16 18 20 22 24 26



ENTOILAGE A, B

utilisez les pièces : 2 6

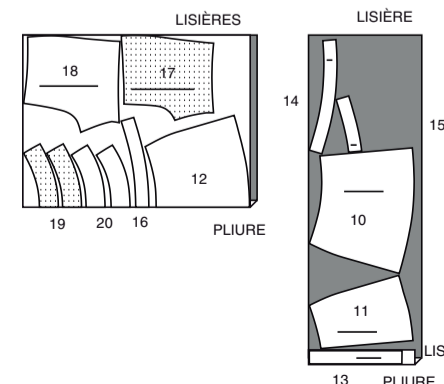
51 cm sans sens toutes les tailles



JUPE-SHORT C

utilisez les pièces : 10 11 12 13 14 15 16 17 18 19 20

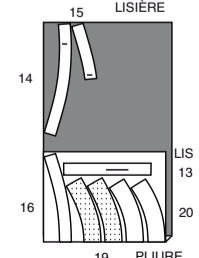
150 cm avec sens tailles 8 10 12 14 16 18 20



CONTRASTE D (Empiècement et bandes)

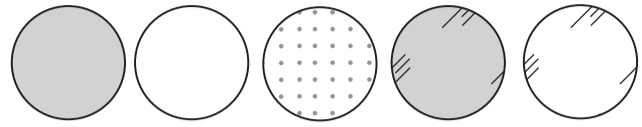
utilisez les pièces : 13 14 15 16 19 20

150 cm avec sens toutes les tailles



INFORMATION DE COUTURE

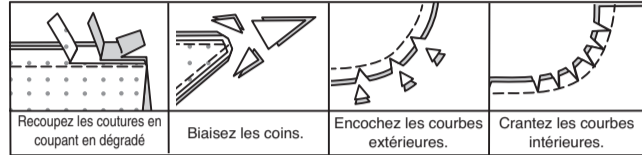
LÉGENDE DES CROQUIS



ENDROIT DU TISSU	ENVERS DU TISSU	ENTOILAGE	ENDROIT DE LA DOUBLURE	ENVERS DE LA DOUBLURE
------------------	-----------------	-----------	------------------------	-----------------------

VALEURS DE COUTURE

Utilisez des valeurs de couture de 6 mm sauf indiqué différemment.



ÉPINGLER ET AJUSTER

Épinglez ou bâtissez les coutures, ENDROIT CONTRE ENDROIT, en faisant coïncider les encoches. Ajustez le vêtement avant de piquer les coutures principales.

PRESSER

Pressez les valeurs de couture ensemble; puis ouvrez-les au fer sauf indiqué différemment. Crantez-les si nécessaire de sorte qu'elles restent à plat.

GLOSSAIRE

Lire les **Instructions générales** de la page 1 avant de commencer.

Les termes de couture imprimés en **CARACTÈRES GRAS** ont l'aide d'une Vidéo de Tutoriel de couture. Scannez le **CODE QR** pour regarder les vidéos :

SOUTENIR – reportez-vous à la vidéo **Froncer** : “coudre deux rangées de fronces”.

PIQUER LE BORD – reportez-vous à la vidéo **Points à la machine** : “comment piquer le bord”.

PIQUER DANS LE SILLON – reportez-vous à la vidéo **Points à la machine** : “comment piquer dans le sillon”.

COUPER LA COUTURE – reportez-vous à la vidéo **Coutures** : “comment couper, cranter et dégrader les coutures”.

SOUS-PIQUER – reportez-vous à la vidéo **Points à la machine** : “comment faire une sous-piqûre”.

LES PIÈCES DU PATRON SERONT IDENTIFIÉES PAR DES NUMÉROS LA PREMIÈRE FOIS QU'ELLES SERONT UTILISÉES.

PIQUEZ LES COUTURES ENDROIT CONTRE ENDROIT, SAUF INDIQUÉ DIFFÉREMENT.

TUTORIELS DE COUTURE



Développez vos compétences en regardant des vidéos courtes et faciles à suivre sur simplicity.com/sewingtutorials.

SIMPLEMENT LES MEILLEURES TECHNIQUES DE COUTURE POUR LES TRICOTS

- Utilisez une aiguille à pointe bille ou stretch.
- Piquez au point zigzag étroit ou au point stretch.
- Pour empêcher que les coutures d'épaule se détendent, épinglez le centre du ruban d'ourlet, de l'élastique transparent ou du galon croisé le long de la ligne de couture sur les bords de l'épaule du devant, puis piquez les coutures d'épaule.

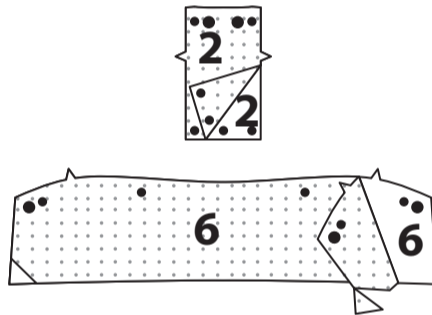
POUR LA SURJETEUSE

- Une surjeteuse peut s'utiliser toute seule ou comme le complément de votre machine à coudre conventionnelle.
- Les surjeteuses coupent et finissent les bords à mesure qu'elles effectuent la couture, tout dans une seule opération. Cependant, il est TRÈS important de vérifier l'ajustage avant de faire les coutures.
- En utilisant du fil en couleur assortie, bâtissez les coutures et essayez le vêtement. S'il n'est pas nécessaire ajuster, surjeter les coutures le long du bâti.
- La surjeteuse à trois fils est idéale pour les coutures plus importantes comme celles d'épaule, latérales, de dessous de bras et de manche.
- A cause de la tension exercée sur les coutures, comme celles d'entrejambe et des emmanchures, le point de surjeteuse à 4 fils est le meilleur...OU, utilisez un point de surjeteuse à 3 fils, et piquez le long de la couture à la machine conventionnelle pour renforcer.
- Le point de surjeteuse à 2 ou 3 fils est une finition parfaite pour les bords des parementures, des ourlets et des valeurs de couture.

HAUT A, B

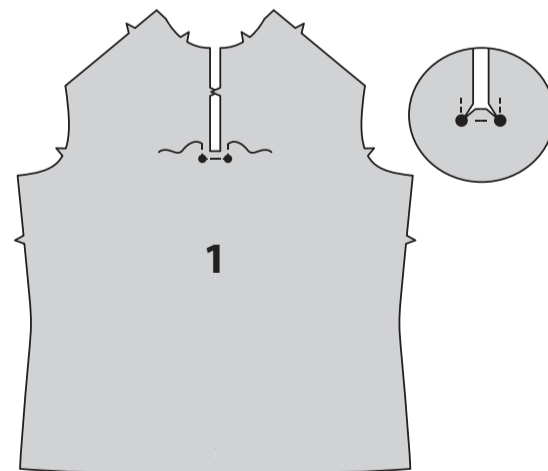
ENTOILAGE

Épinglez l'entoilage sur l'envers des pièces de la **PATTE DE FERMETURE (2)** et du **COL (6)**. Faites adhérer en place en suivant la notice d'utilisation.



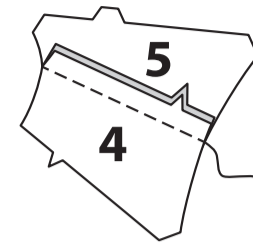
DEVANT

Pour renforcer le **DEVANT (1)** sur les coins intérieurs, piquez sur les lignes de piqûre, en piquant à angle droit sur les petits cercles. Crantez les coins intérieurs vers la piqûre sur les cercles.

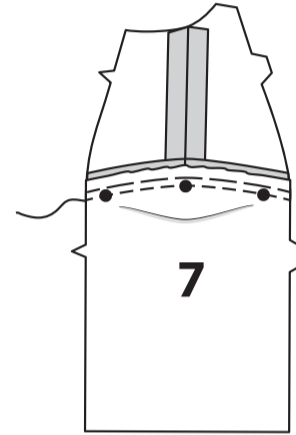


ÉPAULE, MANCHE ET DOS

Épinglez l'**EMPIÈCEMENT DEVANT (4)** et l'**EMPIÈCEMENT DOS (5)** sur les bords de l'épaule, en faisant coïncider les encoches. Piquez.

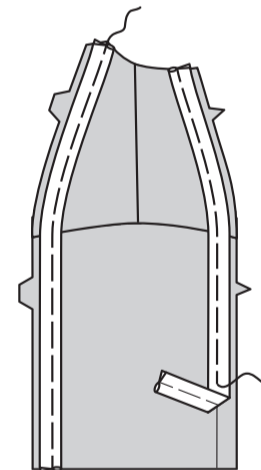


SOUTENEZ le bord supérieur de la **MANCHE (7)** entre les petits cercles. Endroit contre endroit et ayant les bords non finis au même niveau, épinglez la manche et l'empiecement sur le bord de l'emmanchure, en faisant coïncider les petits cercles et en tirant sur le faufil pour ajuster. Bâtissez ; piquez. Pressez la couture vers l'empiecement.

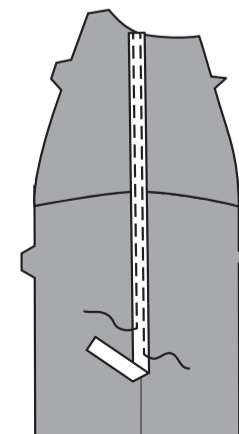


POUR LE MODÈLE A – coupez une pièce de biais gansé extensible de la longueur du bord du devant. Sur l'endroit, épinglez le biais gansé sur le bord du devant depuis le bord de l'encolure jusqu'au bord inférieur de la manche, ayant la ganse au-delà de la ligne de couture et le bord à plat à l'intérieur de la valeur de couture. Bâtissez à la machine aussi près possible de la ganse sans la saisir.

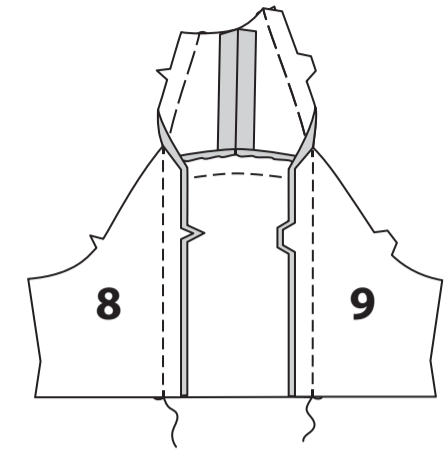
Astuce : utilisez un pied à fermeture ou un pied guide-cordonnet lors de la piqûre du biais gansé. Appliquez le biais gansé sur le bord du dos comme décrit pour le bord du devant.



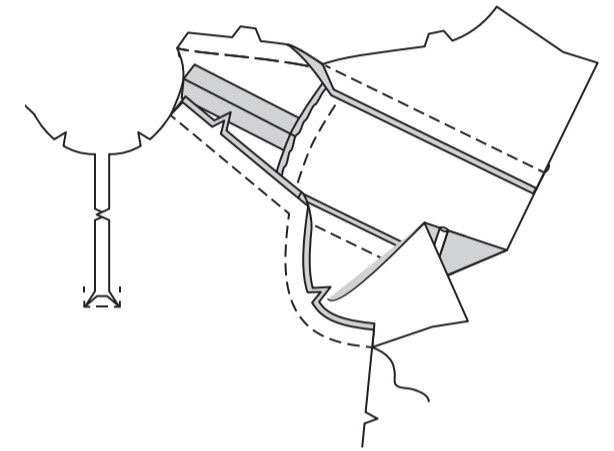
POUR LE MODÈLE B – coupez une pièce de biais gansé extensible de 1 cm de large de la longueur du bord de l'épaule. Sur l'endroit, épinglez le galon sur l'empiecement et manche, centré par-dessus la couture d'épaule et la ligne d'emplacement depuis le bord de l'encolure jusqu'au bord inférieur de la manche. **PIQUEZ LE BORD** du galon en place.



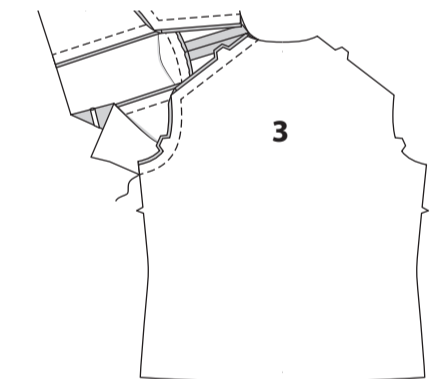
Endroit contre endroit et ayant les bords non finis au même niveau, épinglez le **DESSOUS DE MANCHE DEVANT (8)** et le **DESSOUS DE MANCHE DOS (9)** sur la manche, en faisant coïncider les encoches. Piquez, (en utilisant un pied à fermeture ou un pied guide-cordonnet pour le **modèle A**). Pressez la couture vers la manche.



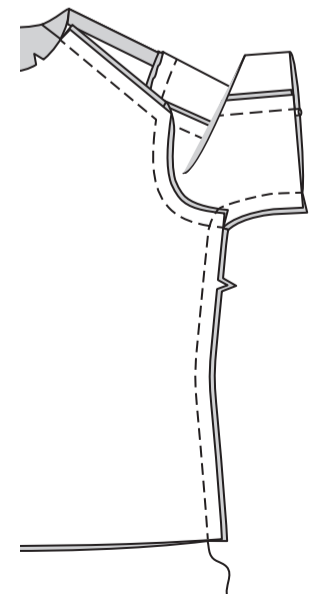
Endroit contre endroit et ayant les bords non finis au même niveau, épinglez l'empiecement devant et manche et le devant sur le bord de l'emmanchure, en faisant coïncider les encoches. Piquez. Pressez la couture vers l'empiecement et la manche.



Endroit contre endroit et ayant les bords non finis au même niveau, épinglez l'empiecement dos et manche et le **DOS (3)** sur le bord de l'emmanchure, en faisant coïncider les encoches. Piquez. Pressez la couture vers l'empiecement et la manche.

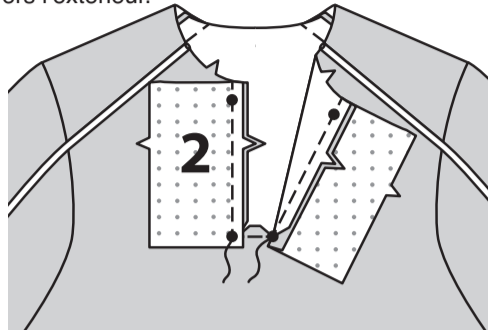


Piquez le devant et le dos sur toute la couture de dessous de bras, en faisant coïncider les coutures d'emmanchure.

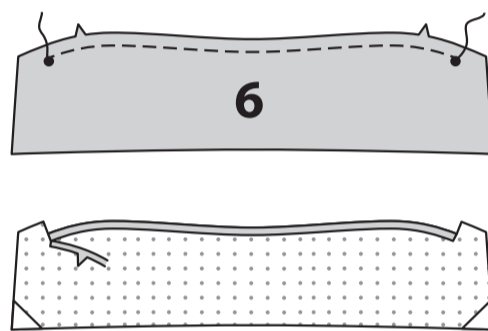


COL ET PATTE DE FERMETURE

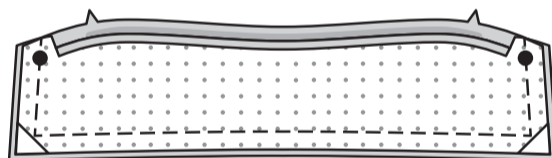
Endroit contre endroit et ayant les bords non finis au même niveau, épinglez les pièces de la PATTE DE FERMETURE (2) sur le devant, en faisant coïncider les petits cercles et les encoches. Piquez depuis le bord de l'encolure jusqu'aux petits cercles en couture de 1 cm et en piquant au point arrière sur les cercles pour renforcer la couture. Pressez la couture vers la patte de fermeture, en pressant la patte vers l'extérieur.



Piquez à 1.3 cm du bord à encoche du COL (6). Crantez le bord à encoche du col vers la piqûre sur les petits cercles extérieurs. Rentez au fer 1.5 cm sur le bord non fini entre les crans. Recoupez à 1 cm.

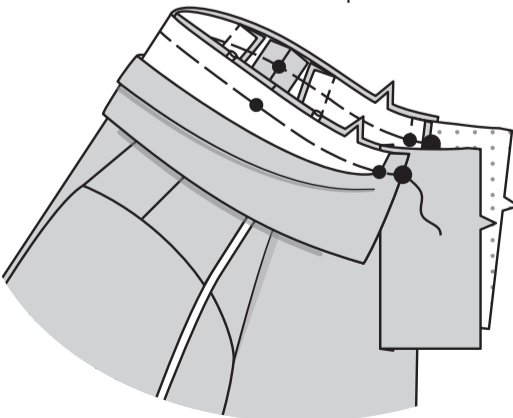


Endroit contre endroit, piquez la parementure sur le col, en laissant le bord à encoche ouvert.

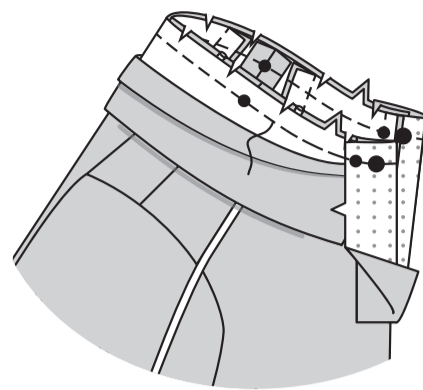


COUPER LA COUTURE

SOUS-PIQUEZ la parementure. Retournez le col ; pressez. Sur l'endroit, épinglez le col (côté à parementure) sur le bord de l'encolure, en faisant coïncider les milieux, les petits cercles, les grands cercles et les encoches, en plaçant le petit cercle intérieur sur la couture d'épaule. Bâissez les deux pièces du col et de la parementure sur le bord de l'encolure devant aussi loin que possible du petit cercle extérieur. Bâissez uniquement la pièce de la parementure de col sur le bord de l'encolure restant entre les petits cercles.

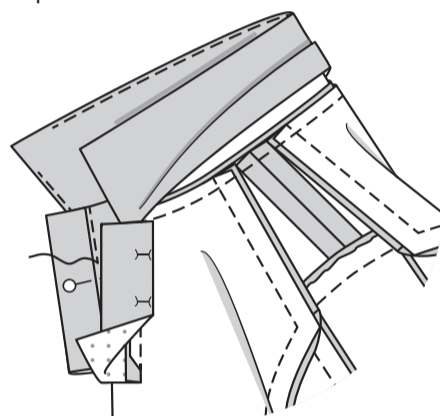


Retournez la patte de fermeture vers l'extérieur le long de la ligne de pliure, en formant la parementure ; bâissez jusqu'au bord de l'encolure. Crantez le bord de l'encolure à travers toute l'épaisseur sur le petit cercle extérieur. Piquez tout le bord de l'encolure le long du fauil, en veillant à ne pas saisir le bord libre du col.

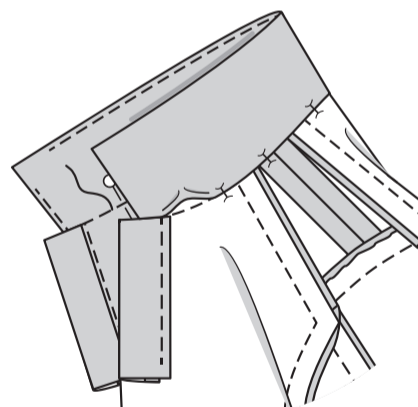


COUPEZ LA COUTURE

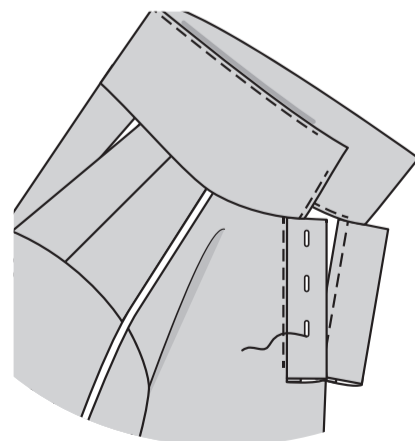
Retournez la parementure de patte de fermeture vers l'intérieur le long de la ligne de pliure, en retournant la couture d'encolure dos vers le col ; pressez, en ouvrant au fer le coin de la patte de fermeture. Épinglez la patte en place, en plaçant les épingles sur l'endroit. Sur l'endroit, **PIQUEZ LE BORD** sur le devant près de la couture depuis le bord de l'encolure jusqu'au petit cercle, en saisissant la parementure de patte sur l'envers.



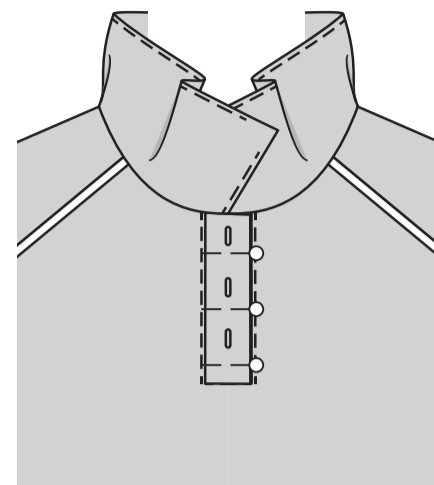
Sur l'envers, épinglez le bord pressé du col par-dessus la couture, en plaçant les épingles sur l'endroit. Sur l'endroit, **PIQUEZ DANS LE SILLON** de la couture, en saisissant le bord pressé du col sur l'envers.



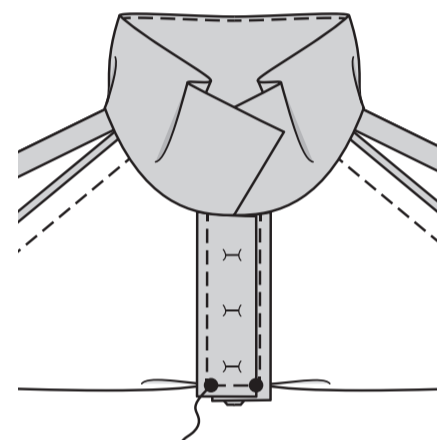
Faites la boutonnière sur les marques de la patte droite.



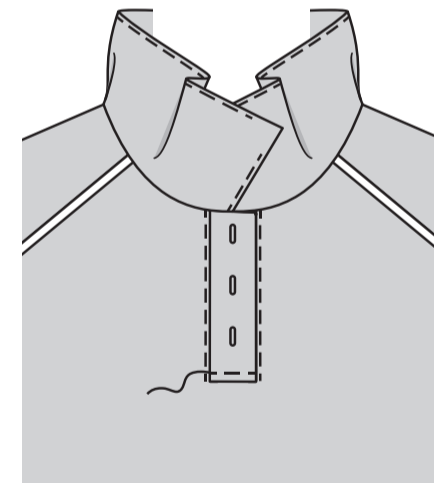
Pour finir le bord inférieur de la patte, amenez les extrémités de la patte vers l'intérieur. Sur l'endroit, superposez la patte droite à la gauche, en faisant coïncider les petits cercles ; épinglez.



Pliez le haut endroit contre endroit sur les petits cercles inférieurs, en amenant le bord non fini du devant et de la patte l'un sur l'autre. Piquez entre les petits cercles, en piquant au point arrière sur les cercles pour renforcer la couture.

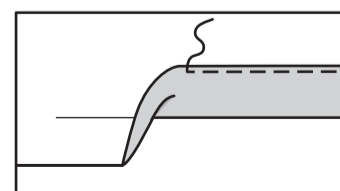


Sur l'endroit, **PIQUEZ LE BORD** sur le devant près de la couture et piquez sur la ligne de piqûre.

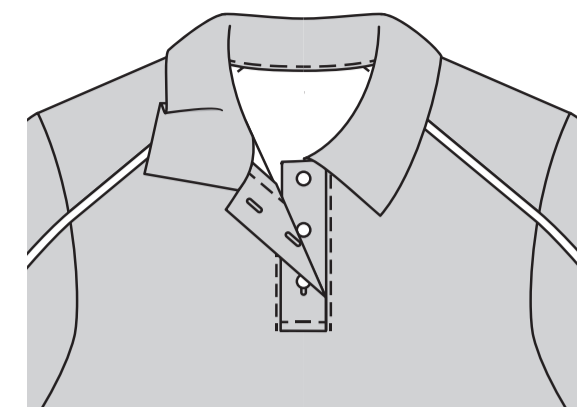


FINITION

Relevez au fer un rentré d'ourlet de 3.2 cm sur le bord inférieur du haut. Piquez en place à 6 mm du bord non fini. Ourlez de la même façon les bords inférieurs des manches.



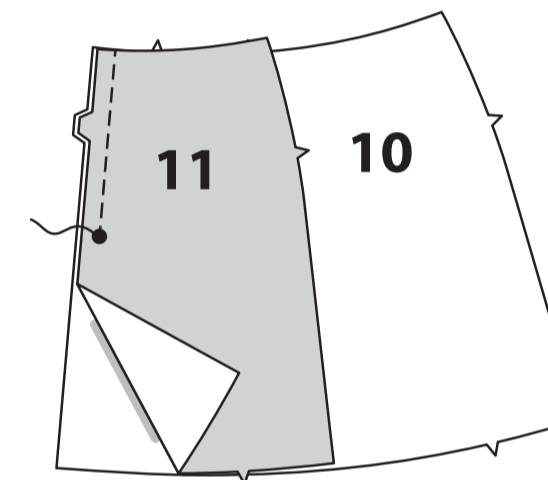
Cousez les boutons sur la patte de fermeture gauche sous les boutonnières.



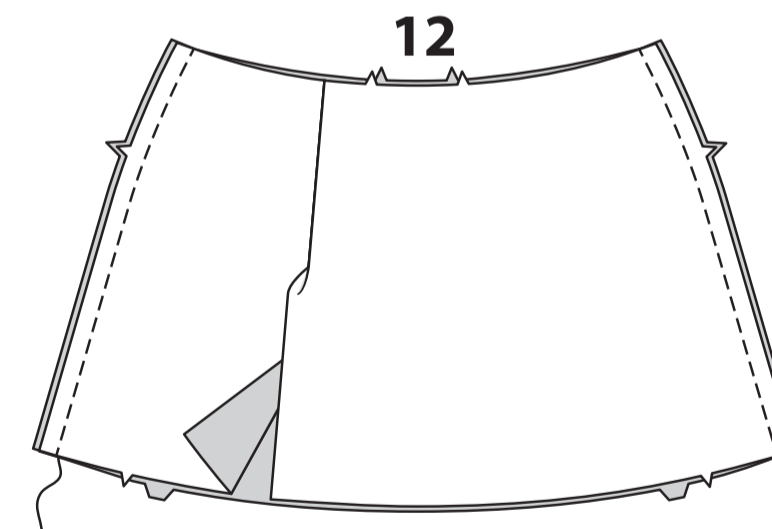
JUPE-SHORT C, D

JUPE

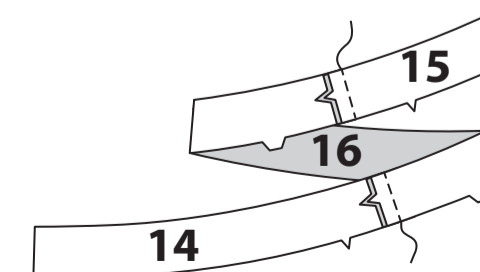
Envers contre envers et ayant les bords non finis au même niveau, épinglez le **DEVANT DROIT** (10) et le **DEVANT GAUCHE** (11) sur les bords du côté devant, en faisant coïncider les encoches. Piquez du bord supérieur jusqu'au grand cercle, en piquant au point arrière sur le cercle pour renforcer la couture.



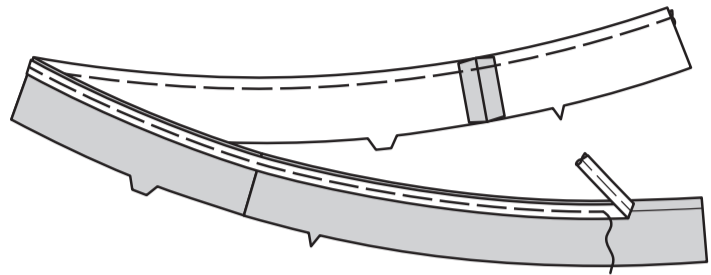
Endroit contre endroit et ayant les bords non finis au même niveau, épinglez le devant et le **DOS** (12) sur les bords du côté. Piquez.



Épinglez la **BANDE DEVANT DROIT** (14) et la **BANDE DEVANT GAUCHE** (15) sur la **BANDE DOS** (16) sur les bords du côté. Piquez.

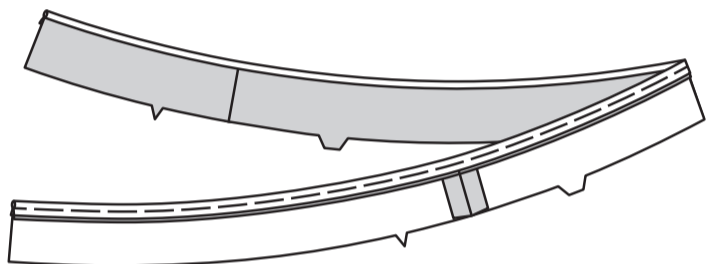


POUR LE MODÈLE C – coupez une pièce de biais gansé extensible de la longueur du bord intérieur de la bande. Sur l'endroit, épinglez le biais gansé sur le bord intérieur, ayant la ganse étendue au-delà de la ligne de couture et le bord à plat à l'intérieur de la valeur de couture. Bâissez à la machine aussi près possible de la ganse sans la saisir. **Astuce** : utilisez un pied à fermeture ou un pied guide-cordonnet lors de la piqûre du biais gansé.

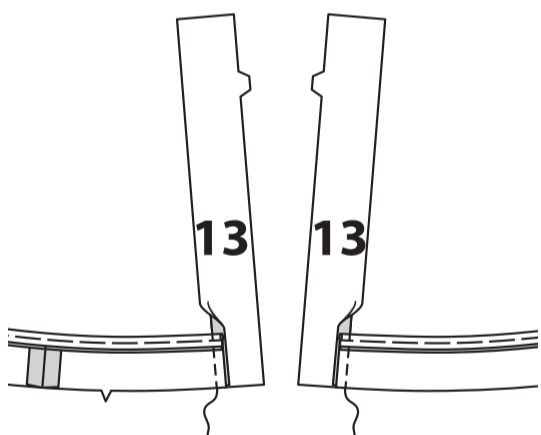


CONTINUEZ COMME SUIT POUR LES DEUX MODÈLES

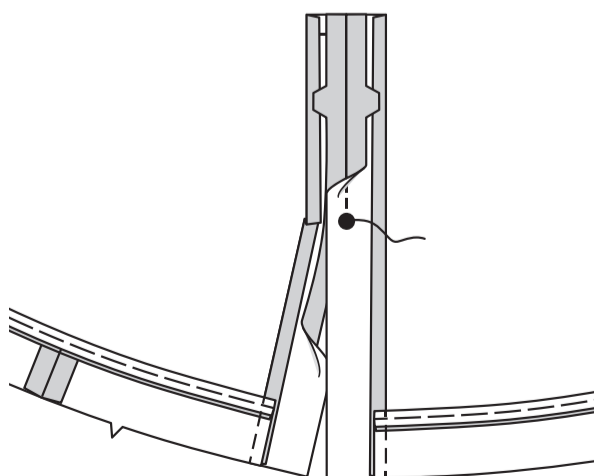
Rentrez une valeur de couture de 1 cm sur le bord supérieur de la bande ; pressez, en pressant vers l'extérieur la ganse pour le **modèle C**.



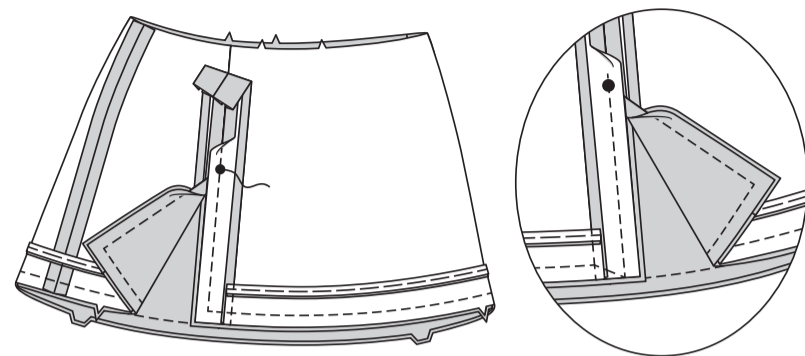
Endroit contre endroit et ayant les bords non finis au même niveau, épinglez les pièces de la **BANDE DEVANT (13)** sur les extrémités du devant de la bande longue. Piquez du bord inférieur jusqu'au bord pressé des extrémités de la bande longue. Pressez vers l'extérieur les bandes devant, en pressant la couture vers le devant.



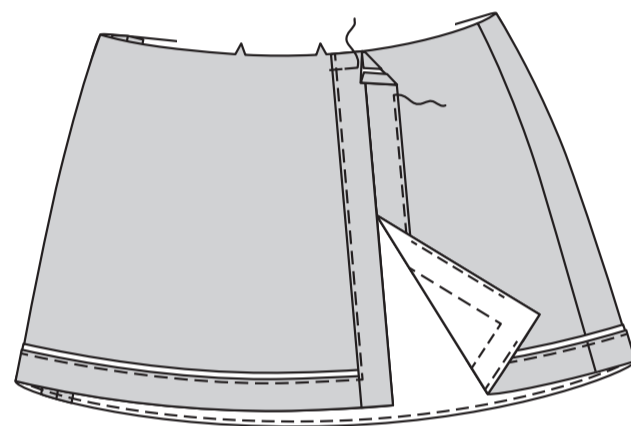
Rentrez au fer le bord intérieur restant des bandes devant. Endroit contre endroit et ayant les bords non finis au même niveau, épinglez ensemble les pièces de la bande devant, en faisant coïncider les grands cercles et les encoches. Piquez du bord supérieur jusqu'au grand cercle, en piquant au point arrière sur le cercle pour renforcer la couture.



Épinglez l'endroit de la bande sur l'envers de la jupe, en faisant coïncider les coutures et les encoches. Piquez, en arrêtant la piqûre aux grands cercles. **COUPEZ LA COUTURE.**

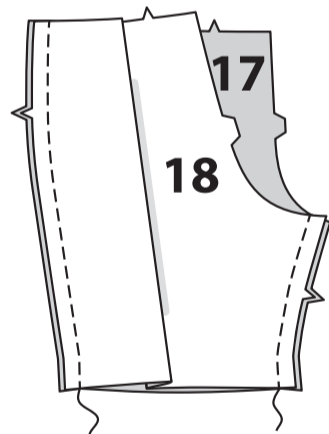


SOUS-PIQUEZ la bande aussi loin que possible. Retournez la bande vers l'extérieur ; pressez. Sur l'endroit, **PIQUEZ LE BORD** sur le bord intérieur de la bande, en piquant à angle droit sur les coins intérieurs, en utilisant un pied à fermeture ou un pied guide-cordonnet pour le **modèle C**. Bâissez la bande et la jupe sur le bord supérieur.

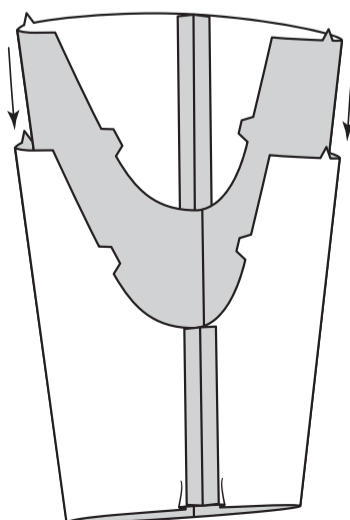


SHORT

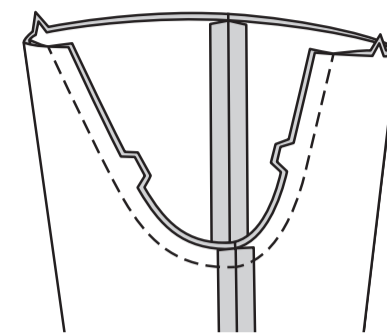
Piquez le **SHORT DEVANT (17)** et le **SHORT DOS (18)** sur les bords intérieurs de la jambe et du côté.



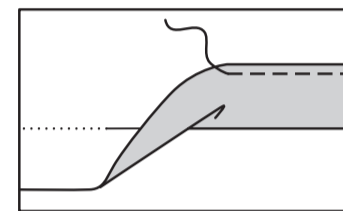
Endroit contre endroit, enfiler une jambe dans l'autre.



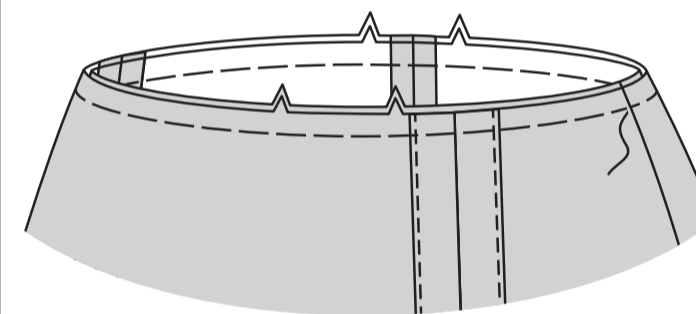
Endroit contre endroit, épinglez la couture du milieu, en faisant coïncider les coutures intérieures de la jambe et les encoches. Piquez. Pour renforcer la couture, piquez de nouveau par-dessus la première piqûre.



Relevez au fer une valeur de couture d'ourlet de 3.2 cm sur le bord inférieur du short. Piquez en place à 6 mm du bord non fini.

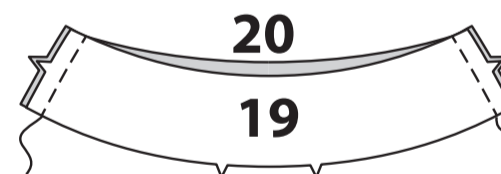


Épinglez l'envers de la jupe sur l'endroit du short, en faisant coïncider les coutures et les encoches sur le bord supérieur. Bâissez.



EMPIÈCEMENT

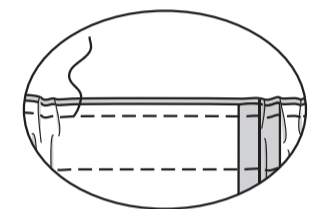
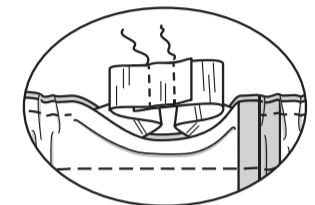
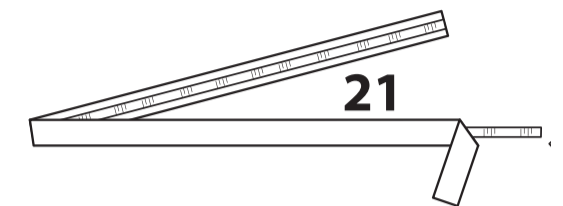
Piquez l'**EMPIÈCEMENT DEVANT (19)** et l'**EMPIÈCEMENT DOS (20)** sur les bords du côté. Piquez de la même façon les pièces de la parementure ensemble.



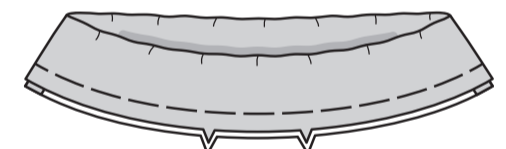
Endroit contre endroit et ayant les bords non finis au même niveau, épinglez l'empiecement et la parementure d'empiecement sur le bord supérieur, en faisant coïncider les coutures. Piquez. Pour faire la coulisse de l'élastique, piquez à 1 cm de la ligne de couture à l'intérieur de la valeur de couture, en laissant une ouverture pour enfiler l'élastique.



Retournez l'empiecement ; pressez. Coupez un morceau d'élastique de la longueur du **GUIDE POUR ÉLASTIQUE (21)**. Enfilez l'élastique dans l'ouverture de la coulisse. Superposez les bouts et fixez-les en utilisant une épingle de sureté. Essayez l'empiecement et ajustez. Piquez solidement les bouts de l'élastique ensemble. Piquez ensemble les bords de l'ouverture de la coulisse.



Distribuez l'ampleur également. Bâissez ensemble les bords non finis.



Sur l'endroit, épinglez l'empiecement sur la jupe, en faisant coïncider les milieux, les coutures et les encoches. Piquez, puis piquez à 6 mm de la piqûre précédente à l'intérieur de la valeur de couture. Pressez la couture vers la jupe, en pressant l'empiecement vers l'extérieur.

