

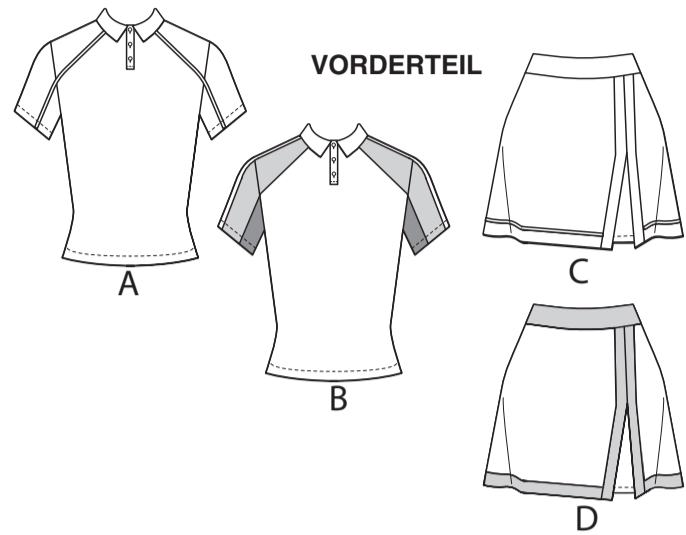
M8481

McCall's®

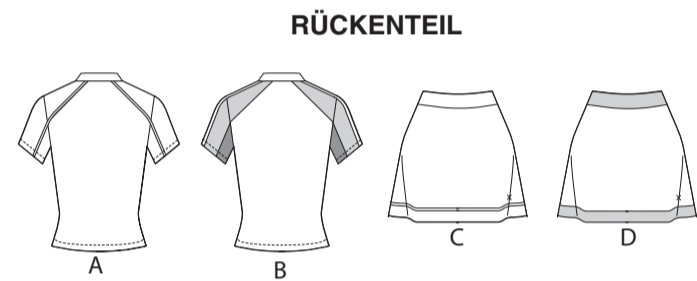
SEITE 1 SEITEN 4

Deutsch

1-800-782-0323

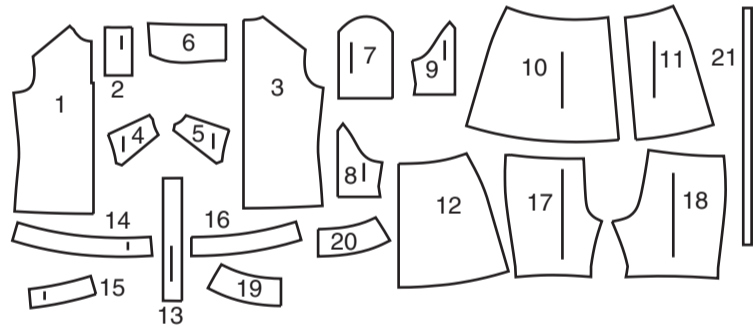


VORDERTEIL



RÜCKENTEIL

21 SCHNITTEILE



- 1 VORDERTEIL - A,B
- 2 KNOPFLEISTE - A,B
- 3 RÜCKENTEIL - A,B
- 4 VORD. PASSE - A,B
- 5 RÜCKW. PASSE - A,B
- 6 KRAGEN - A,B
- 7 OBERÄRMEL - A,B
- 8 UNTERÄRMELVORDERTEIL - A,B
- 9 UNTERÄRMELRÜCKENTEIL - A,B
- 10 RECHTES VORDERTEIL - C,D
- 11 LINKES VORDERTEIL - C,D
- 12 RÜCKENTEIL - C,D
- 13 VORDERES BAND - C
- 14 RECHTES VORD. BAND - C,D
- 15 LINKES VORD. BAND - C,D
- 16 RÜCKW. BAND - C,D
- 17 SHORTSVORDERTEIL - C,D
- 18 SHORTSRÜCKENTEIL - C,D
- 19 VORDERE PASSE - C,D
- 20 RÜCKW. PASSE - C,D
- 21 FÜHRUNG FÜR GUMMIBAND - C,D

Größen	8	10	12	14	16	18	20	22	24	26
Europäisch	34	36	38	40	42	44	46	48	50	52

MASSNAHMEN DES FERTIGEN KLEIDUNGSTÜCKS (einschließlich DesignZugabe und Tragekomfort)

A,B Oberweite	87	89	93	98	103	108	113	118	123	128	cm.
A,B Taillenweite	81	84	88	93	98	103	108	113	118	123	"
C,D Hüftweite (Rock)	100	103	107	112	117	122	127	132	137	142	"
C,D Hüftweite (Shorts)	87	89	93	98	103	108	113	118	123	128	"
Breite, Unterkante											
Top A,B	87	89	93	98	103	108	113	118	123	128	cm.
Rock C,D (Rock)	124	127	131	136	141	146	151	154	159	164	"
Breite, jedes Bein											
Rock C,D (Shorts)	42	43	45	49	52	55	58	62	65	68	cm.
Fertige Rückenlänge ab Halsansatz											
Top A,B	51	52	52	53	54	55	55	56	57	57	cm.
Fertige Seitenlänge ab Taille											
Rock C,D (Rock - sitzt 2.5 cm unterhalb der Taille)	42	42	43	43	44	45	45	45	46	47	cm.
Fertige Seitenlänge ab Taille											
Rock C,D (Shorts- sitzt 2.5 cm unterhalb der Taille)	34	34	35	35	36	37	38	38	39	40	cm.

MUSTERMARKIERUNGEN

- FADENLAUF:** Legen Sie die Linie auf den geraden Fadenlauf des Stoffes, parallel zur Webkante oder zum Stoffbruch.
- FALTLINE:** Legen Sie die Linie auf den Stoffbruch.
- KNOPFLOCHMARKIERUNG:** Gibt die genaue Länge und Platzierung der Knopflöcher an.
- KNOPFMARKIERUNG:** Zeigt die Platzierung der Knöpfe an.
- KERBEN UND SYMBOLE:** Für passende Nähte und Ausführungsdetails.
- Bezeichnet die Brustlinie, die Taillinie, die Hüfte und/oder den Bizeps. Die Maße beziehen sich auf den Umfang des fertigen Kleidungsstücks (Körpermaß + Trageerleichterung + Design-Erleichterung). Passen Sie das Schnittmuster bei Bedarf an. Die Maße schließen Falten, Biesen, Abnäher und Nahtzugaben aus.

NAHTZUGABE: 1.5 cm enthalten, sofern nicht anders angegeben, aber nicht auf dem Gewebe aufgedruckt.

GEGEBENENFALLS ANPASSEN

- Verlängern oder verkürzen Sie an den Anpassungslinien (=) oder an den auf dem Muster angegebenen Stellen. Wenn eine größere Länge hinzugefügt wird, müssen Sie eventuell zusätzlichen Stoff kaufen.
- ZUM VERKÜRZEN:** Falten Sie entlang der Anpassungslinie. Machen Sie eine Falte mit der Hälfte der benötigten Menge. Aufkleben.
- ZUM VERLÄNGERN:** Schneiden Sie zwischen den Anpassungslinien. Verteilen Sie den Betrag nach Bedarf, halten Sie die Kanten parallel. Kleben Sie über das Papier.

Wenn die Änderungslinien nicht auf dem Gewebe liegen, verlängern oder kürzen Sie an der unteren Kante.

SCHRUMPFEN Sie den **STOFF**, wenn er nicht als vorgeschrumpt gekennzeichnet ist. Drücken Sie.

KREISEN Sie die **ZEICHNUNG** für Modell, Größe, Stoffbreite.

Verwenden Sie das Auflageplan **MIT STRICHRICHTUNG** für Stoffe mit Einwegmustern, Strichrichtung, Flor oder Oberflächenschattierung. Da die meisten Maschenwaren Oberflächenschattierungen aufweisen, wird ein Auflageplan mit Strichrichtung verwendet.

Für **DOPPELTE DICKE (MIT STOFFBRUCH)** - falten Sie den Stoff rechts auf rechts.

***DOPPELTE DICKE (OHNE STOFFBRUCH)** - Für Stoffe mit Strichrichtung falten Sie den Stoff quer, rechts auf rechts. Markieren Sie wie gezeigt. Schneiden Sie entlang der Querfalte des Stoffes (A). Drehen Sie die obere Lage um 180°, so dass die Pfeile in die gleiche Richtung zeigen, und legen Sie über die untere Lage, rechts auf rechts (B).

Für **EINZELNE DICKE** - legen Sie den Stoff mit der rechten Seite nach oben. (Für Pelzflor-Stoffe legen Sie die Florseite nach unten.)

SCHNEIDEN UND MARKIEREN

★ Schneiden Sie zuerst die anderen Teile aus, so dass genügend Stoff zum Zuschneiden dieses Teils vorhanden ist. Öffnen Sie den Stoff. Schneiden Sie bei "Schnitt 1"-Teilen das Teil einmal auf einer einzelnen Dicke mit der Stoffseite nach oben auf der rechten Seite des Stoffes zu.

Das Schnittmuster kann Schnittlinien für mehrere Größen enthalten. Wählen Sie die richtige Schnittlinie oder die Schnittmusterlinie für Ihre Größe aus. Legen Sie vor dem **SCHNEIDEN** alle Teile entsprechend dem Auflageplan auf den Stoff. Stecken Sie. (Die **Auflagepläne** zeigen die ungefähre Position der Schnittmusterlinie; die **Position kann je nach Schnittmustergröße variieren.**) Schneiden Sie **GENAU** aus, indem Sie die Kerben nach außen schneiden.

Bevor Sie das Schnittmuster entfernen, **ÜBERTRAGEN SIE DIE MARKIERUNGEN** und Konstruktionslinien auf die linke Seite des Stoffes, indem Sie die Methode mit Nadel und Kreidestift oder Pauspapier und Schneiderrad verwenden. Markierungen, die auf der rechten Seite des Stoffes benötigt werden, sollten Faden nachgezeichnet werden.

HINWEIS: Kästchen mit gestrichelten Linien (a1 b1 c1) in den Auflageplänen stellen Teile dar, die nach den angegebenen Maßen geschnitten wurden.

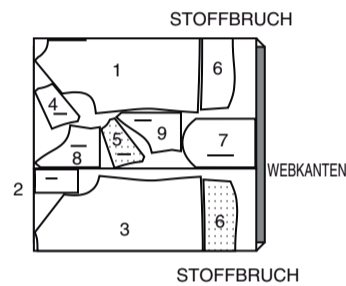
ZUSCHNITTPLÄNE

RECHTE MUSTERSEITE	LINKE MUSTERSEITE	RECHTE STOFFSEITE	LINKE STOFFSEITE
--------------------	-------------------	-------------------	------------------

TOP A

Teile: 1 2 3 4 5 6 7 8 9

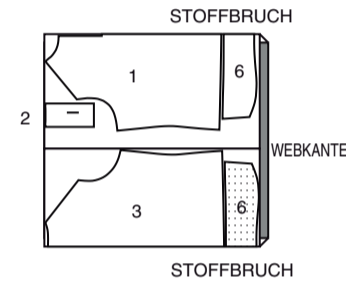
150 cm mit Strichrichtung Größen 8-10-12-14



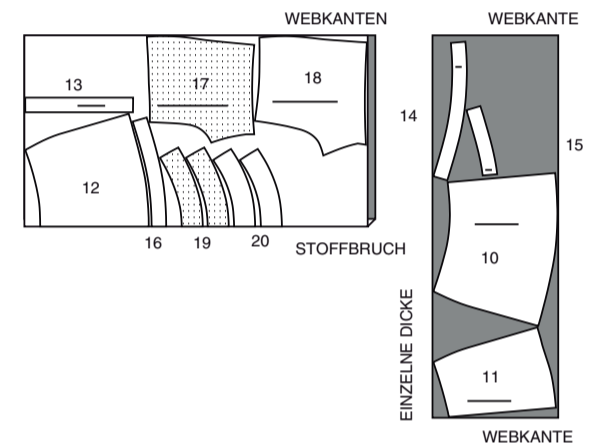
TOP B

Teile: 1-2-3-6

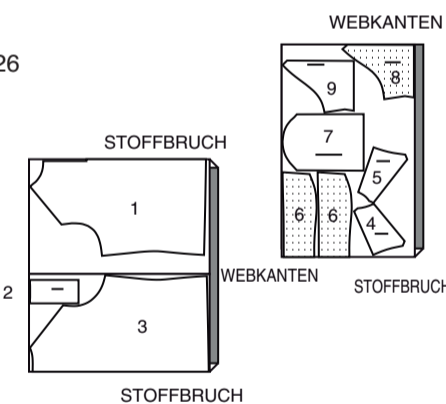
150 cm mit Strichrichtung alle Größen



150 cm mit Strichrichtung Größen 22-24-26



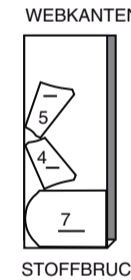
150 cm mit Strichrichtung Größen 16-18-20-22-24-26



GARNITURSTOFF 1B (Passen und Oberärmel)

Teile: 4 5 7

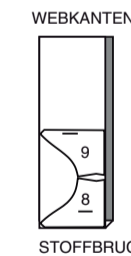
150 cm mit Strichrichtung alle Größen



GARNITURSTOFF 2B (Unterärmel)

Teile: 8 9

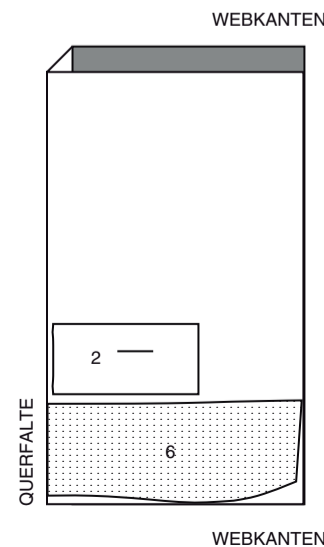
150 cm mit Strichrichtung alle Größen



EINLAGE A, B

Teile: 2 6

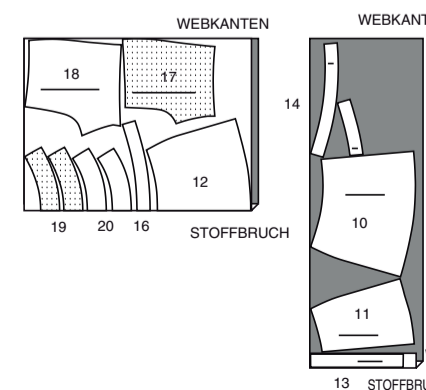
51 cm ohne Strichrichtung alle Größen



HOSENROCK C

Teile: 10 11 12 13 14 15 16 17 18 19 20

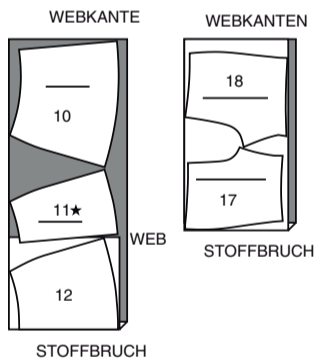
150 cm mit Strichrichtung Größen 8 10 12 14 16 18 20



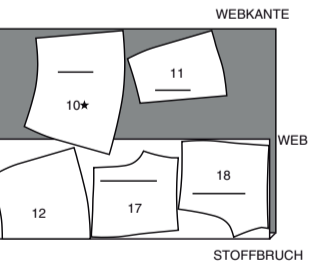
HOSENROCK D

Teile: 10 11 12 17 18

150 cm mit Strichrichtung Größen 8-10-12-14



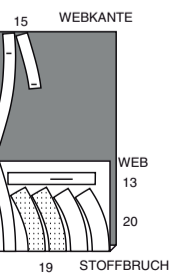
150 cm mit Strichrichtung Größen 16-18-20-22-24-26



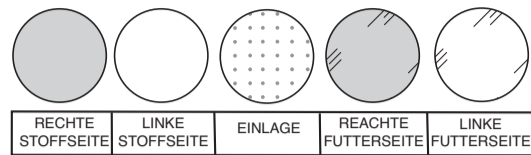
GARNITURSTOFF D (Passe und Bänder)

Teile: 13 14 15 16 19 20

150 cm mit Strichrichtung alle Größen

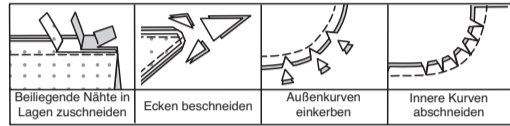


NÄHINFORMATIONEN STOFFSCHLÜSSEL



NAHTZUGABEN

Es sind 6 mm Nahtzugaben im Schnittmuster berücksichtigt, sofern nicht anders angegeben.



STECKEN UND ANPASSEN

Stecken oder heften Sie die Nähte, RECHTS AUF RECHTS, mit passenden Einkerbungen. Passen Sie das Kleidungsstück an, bevor Sie die Hauptnähte nähen.

BÜGELN

Bügeln Sie die Nahtzugaben flach; öffnen Sie sie dann, sofern nicht anders angegeben. Stecken Sie wo nötig, damit sie flach liegen.

GLOSSAR

Lesen Sie die Allgemeine Hinweise auf Seite 1, bevor Sie beginnen. Für Nähmethoden in FETT gedruckter Schrift ist eine Nähanleitung

In Video verfügbar. Scannen Sie den QR CODE, um die Videos anzusehen:

EINHALTEN– siehe **Kräuseln**: Video **“Wie man zweireihige Kräuseln näht”**.

KNAPPKANTIG STEPPEN– siehe **Maschinenstiche**: Video **“Wie man knappkantig steppt”**.

IN DER RILLE NÄHEN - siehe **Maschinenstiche**: Video **“Wie man in der Rille näht”**.

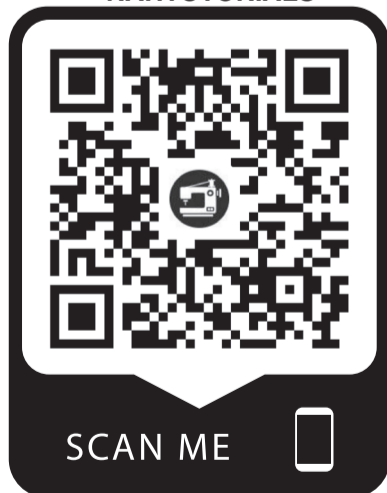
NAHT BESCHNEIDEN - siehe **Nähte**: Video **“Wie man Nähte beschneidet, einschneidet und schichtet“**

UNTERSTEPHEN - siehe **Maschinenstiche**: Video **“Wie man untersteppt”**.

DIE SCHNITTEILE WERDEN BEI DER ERSTEN VERWENDUNG DURCH NUMMERN GEKENNZEICHNET.

NÄHEN SIE DIE NÄHTE RECHTS AUF RECHTS, SOFERN NICHT ANDERS ANGEGBEN.

NÄHTUTORIALS



Erweitern Sie Ihre Fähigkeiten durch kurze, leicht verständliche Videos unter simplicity.com/sewingtutorials.

EINFACH DIE BESTEN NÄHTECHNIKEN FÜR STRICKWAREN

- Verwenden Sie eine Kugelspitze oder eine Stretchnadel.
- Schmalere Zickzackstich oder ein Stretchstich.
- Um zu verhindern, dass sich die Schulternähte dehnen, stecken Sie die Mitte des Saumbandes, ein durchsichtiges Gummiband oder ein Körperband entlang der Nahtlinie an den vorderen Schulterkanten fest und nähen Sie dann die Schulternähte.

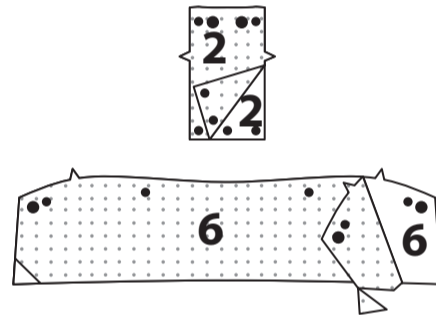
MIT EINER OVERLOCK-MASCHINE/ SERGER

- Die Overlock/Serger kann allein oder als Ergänzung zu Ihrer herkömmlichen Nähmaschine verwendet werden.
- Overlock-Nähmaschinen nähen, versäubern und versäubern alles in einem Arbeitsgang. Daher ist es SEHR wichtig, die Passform zu prüfen, bevor Sie die Nähte nähen.
- Heften Sie mit farblich passendem Garn die Nähte und probieren Sie das Kleidungsstück an. Wenn keine Anpassungen erforderlich sind, nähen Sie die Nähte entlang der Heftung mit der Overlock.
- Die Dreifaden-Overlock ist ideal für Hauptnähte wie Schulter-, Seiten-, Unterarm- und Ärmelnähte.
- Für beanspruchte Bereiche wie Schritznähte und Armausschnitte ist die Vierfaden-Overlock/Sicherheitsnaht am besten geeignet... ODER verwenden Sie eine Dreifaden-Overlock und nähen Sie mit einer herkömmlichen Maschine entlang der Naht, um sie zu verstärken.
- Der Zwei- oder Dreifaden-Overlockstich ist ein perfektes Finish für Kanten von Blenden, Säumen und Nahtzugaben.

TOP A,B

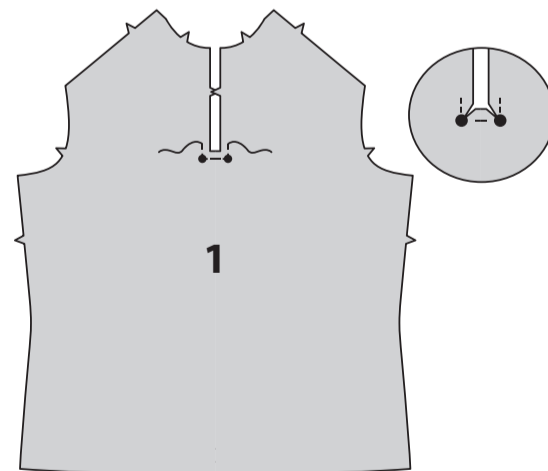
EINLAGE

Stecken Sie die Einlage auf die linke Seite der Teile der KNOFFLEISTE (2) und des KRAGENS (6). Bügeln Sie sie gemäß den Anweisungen des Herstellers fest.



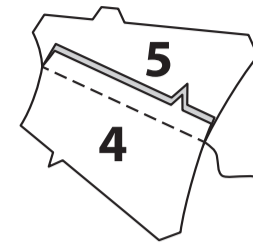
VORDERTEIL

Verstärken Sie das VORDERTEIL (1) an den inneren Ecken, indem Sie entlang der Nahtlinien nähen und die Naht an den kleinen Punkten quadratisch machen. Schneiden Sie die inneren Ecken an den Nähten an den Punkten ein.

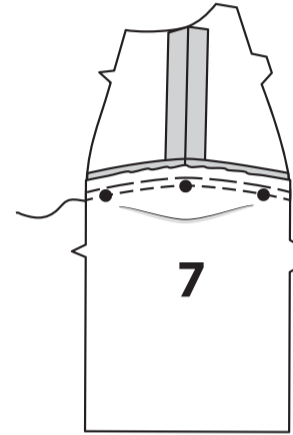


SCHULTER, ÄRMEL , UND RÜCKENTEIL

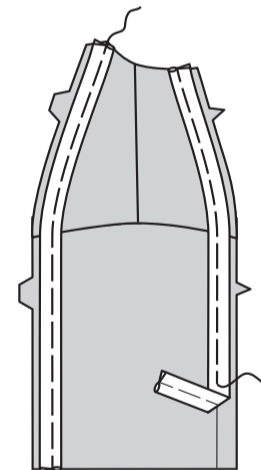
Stecken Sie die VORD. PASSE (4) an den Schulterkanten auf die RÜCKW. PASSE (5), wobei die Kerben übereinstimmen. Nähen Sie.



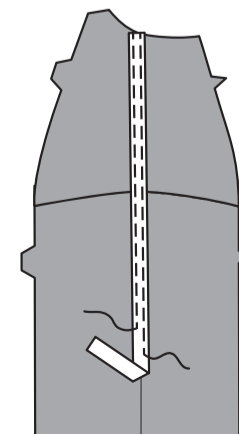
HALTEN Sie die Oberkante des ÄRMELS (7) zwischen den kleinen Punkten **EIN**. Stecken Sie den Ärmel rechts auf rechts und mit ebenen Schnittkanten an der Armausschnittkante auf die Passe, wobei die kleinen Punkte übereinstimmen, und ziehen Sie die Einhaltenah nach oben, damit sie passt. Heften Sie; nähen Sie. Bügeln Sie die Naht zur Passe hin.



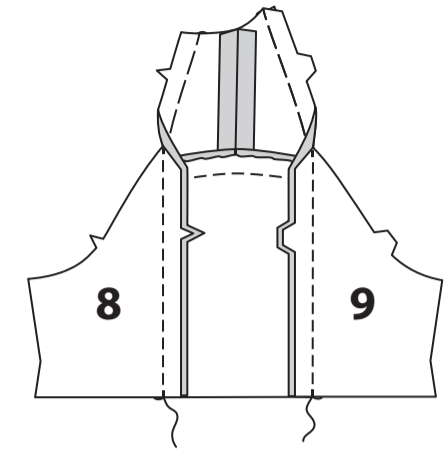
FÜR MODELL A - Schneiden Sie ein Stück Stretchpaspel in der Länge der Vorderkante zu. Stecken Sie die Paspel auf der Außenseite von der Halskante bis zur Unterkante des Ärmels an die Vorderkante, wobei die Kordel über die Nahtlinie hinausgeht und die flache Kante innerhalb der Nahtzugabe liegt. Heften Sie mit der Maschine so nah wie möglich an der Kordel, ohne dass sie sich in der Kordel verfängt. **TIPP:** Verwenden Sie einen Reißverschluss- oder Kordelfuß, wenn Sie die Paspel nähen. Bringen Sie die Paspel an der hinteren Kante auf die gleiche Weise wie an der vorderen Kante an.



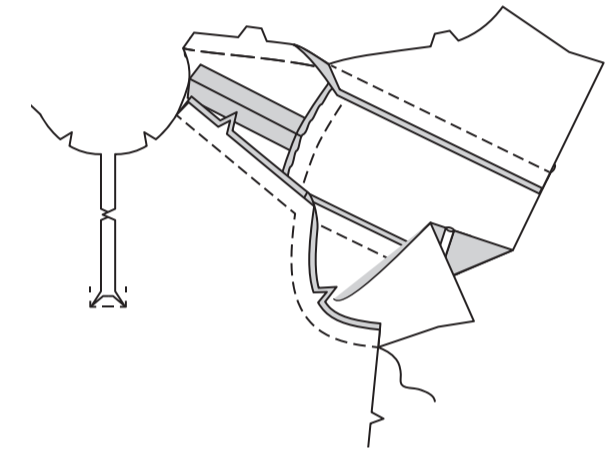
FÜR MODELL B - Schneiden Sie ein Stück 1 cm breite, flexible Borte in der Länge der Schulterkante zu. Stecken Sie die Borte an der Außenseite der Passe und des Ärmels fest, mittig über der Schulternah und der Platzierungslinie von der Halskante zur Unterkante des Ärmels. **STEPHEN** Sie die Borte fest **KNAPPKANTIG**.



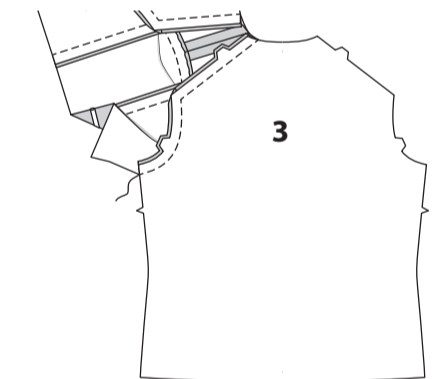
Stecken Sie rechts auf rechts und mit geraden Schnittkanten das UNTERÄRMELVORDERTEIL (8) und das UNTERÄRMELRÜCKENTEIL (9) an den Ärmel, wobei die Kerben übereinstimmen. Nähen Sie (mit einem Reißverschluss- oder Kordelfuß für **Modell A**). Bügeln Sie die Naht zum Ärmel hin.



Stecken Sie die vordere Passe und den Ärmel rechts auf rechts an der Armlochkante auf das Vorderteil, wobei die die Kerben übereinstimmen. Nähen Sie. Bügeln Sie die Naht zur Passe und zum Ärmel hin.



Stecken Sie die hintere Passe und den Ärmel an der Armausschnittkante rechts auf rechts und mit gleichmäßigen Schnittkanten auf das RÜCKENTEIL (3), wobei die Kerben übereinstimmen. Nähen Sie. Bügeln Sie die Naht zur Passe und zum Ärmel hin.

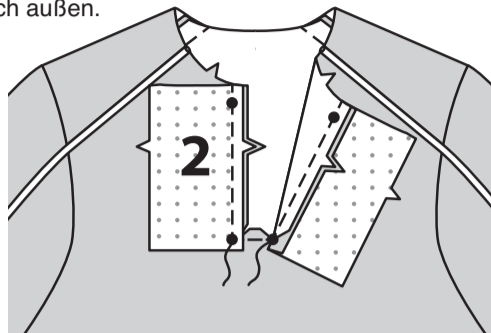


Nähen Sie das Vorder- und Rückenteil an der gesamten Achselnaht ab, wobei die Armausschnittnähte übereinstimmen.

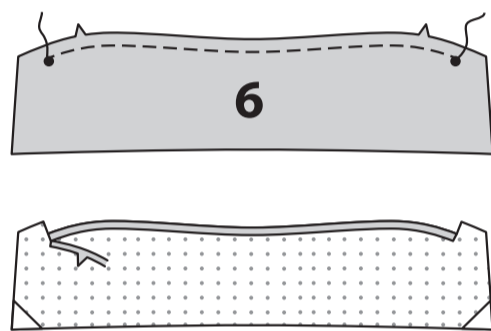


KRAGEN UND KNOPFLEISTE

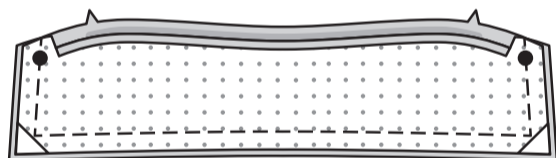
Stecken Sie rechts auf rechts und mit gleichmäßigen Schnittkanten die Teile der KNOPFLEISTE (2) auf das Vorderteil, wobei die kleinen Punkte und Kerben übereinstimmen. Nähen Sie von der Halskante bis zu den kleinen Punkten eine 1 cm lange Naht, steppen Sie dabei an den Punkten zurück, um die Naht zu verstärken. Bügeln Sie die Naht zur Knopfleiste hin und drücken Sie die Knopfleiste nach außen.



Nähen Sie mit der Maschine 1.3 cm von der eingekerbten Kante des KRAGENS (6). Schneiden Sie die eingekerbte Kragenkante an den äußeren kleinen Punkten der Naht ein. Bügeln Sie unter 1.5 cm an der Schnittkante zwischen den Einschnitten. Schneiden Sie auf 1 cm zurück.

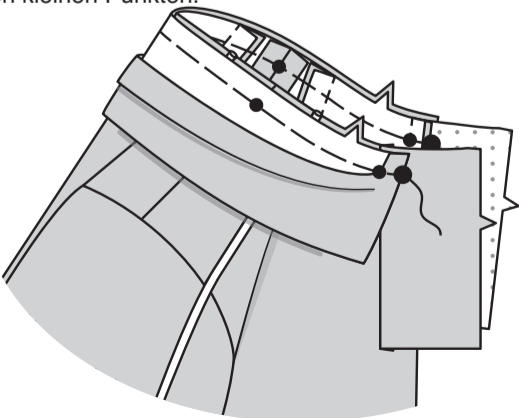


Rechts auf rechts nähen Sie den Besatz an den Kragen, lassen Sie dabei die eingekerbte Kante offen.

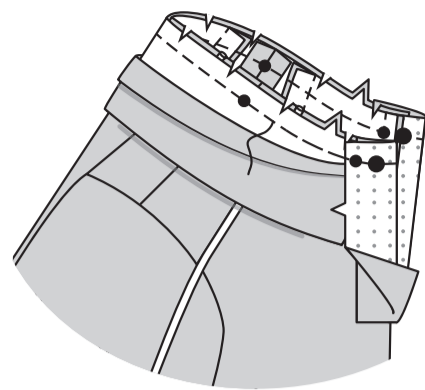


BESCHNEIDEN SIE DIE NAHT.

STEPHEN Sie den Besatz **UNTER**. Wenden Sie den Kragen; bügeln Sie. Stecken Sie auf der Außenseite den Kragen (Besatzseite) auf die Halskante, wobei die Mittelpunkte, kleinen Punkte, großen Punkte und Kerben übereinstimmen und der innere kleine Punkt an der Schulternaht platziert wird. Heften Sie beide Kragen- und Besatzteile an die vordere Halskante bis zum äußeren kleinen Punkt. Heften Sie nur Kragenbesatzteil an die restliche Halskante zwischen den kleinen Punkten.

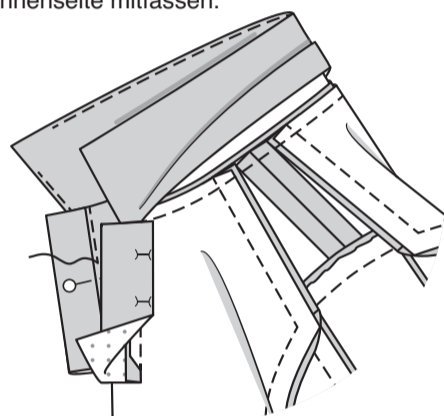


Drehen Sie die Knopfleiste entlang der Faltlinie nach außen, so dass ein Besatz entsteht; heften Sie an die Halskante. Schneiden Sie die Halskante durch alle Dicken am äußeren kleinen Punkt ein. Nähen Sie die gesamte Halsausschnittkante wie geheftet, achten Sie darauf, dass Sie die freie Kante des Kragens nicht mitfassen.

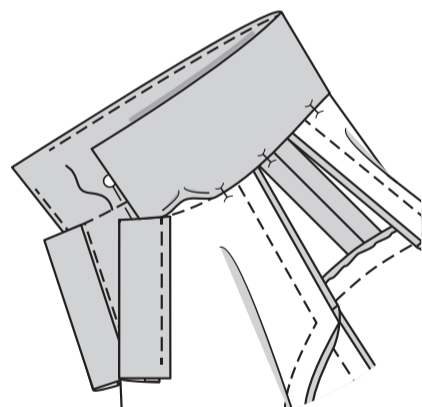


BESCHNEIDEN SIE DIE NAHT.

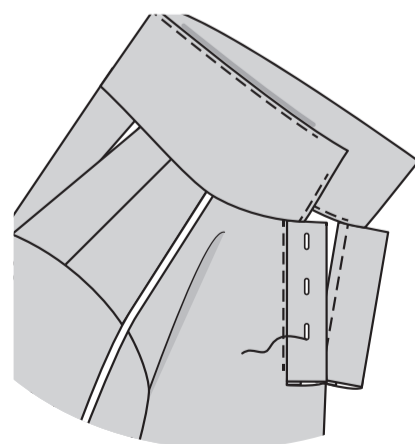
Wenden Sie die Knopfleiste entlang der Faltlinie nach innen, drehen Sie die Halsnaht zum Kragen zurück; bügeln Sie, drücken Sie die Ecke der Knopfleiste nach außen. Stecken Sie die Knopfleiste fest, legen Sie die Stecknadeln auf der Außenseite. Auf der Außenseite das Vorderteil dicht an der Naht von der Halskante bis zum kleinen Punkt **KNAPPKANTIG STEPPEN**, dabei den Besatz der Knopfleiste auf der Innenseite mitfassen.



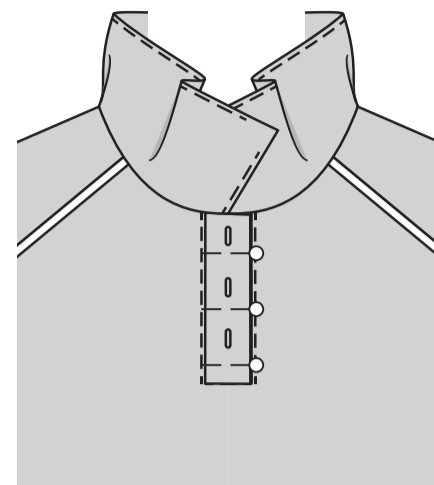
Auf der Innenseite die gebügelte Kragenkante über die Naht stecken, dabei die Stecknadeln auf der Außenseite platzieren. Auf der Außenseite **IN DER NAHT-RILLE NÄHEN**, dabei die gebügelte Kragenkante auf der Innenseite mitfassen lassen.



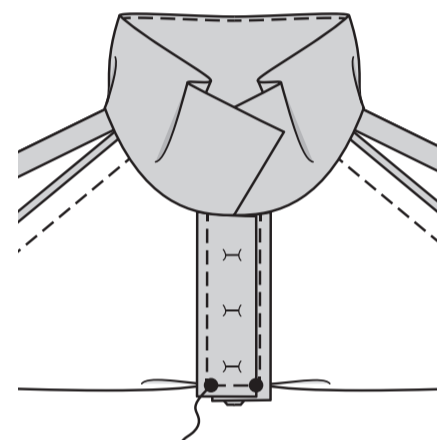
Bringen Sie ein Knopfloch in der rechten Knopfleiste an den Markierungen an.



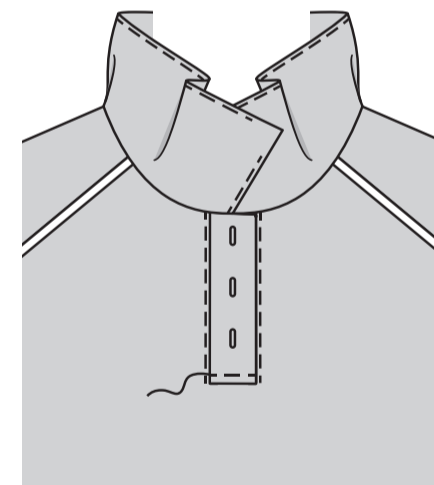
Um die untere Kante der Knopfleiste zu versäubern, bringen Sie die Enden der Knopfleiste nach innen. Lappen Sie auf der Außenseite die rechte Knopfleiste über die linke, wobei die kleinen Punkte übereinstimmen; stecken Sie sie.



Falten Sie das Top rechts auf rechts an den unteren kleinen Punkten zusammen und bringen Sie die Schnittkante des Vorderteils und der Knopfleiste zusammen. Nähen Sie zwischen den kleinen Punkten und steppen Sie an den Punkten zur Verstärkung der Naht ab.

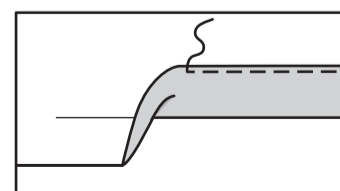


Auf der Außenseite das Vorderteil dicht an der Naht **KNAPPKANTIG STEPPEN** und entlang der Nahtlinie nähen.

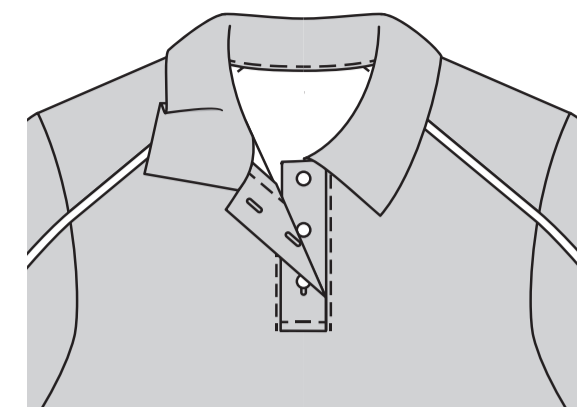


ABSCHLUSS

Bügeln Sie die 3.2 cm Saumzugabe an der Unterkante des Tops nach oben. Nähen Sie den 6 mm von der Schnittkante entfernt fest. Säumen Sie die unteren Kanten der Ärmel auf die gleiche Weise.



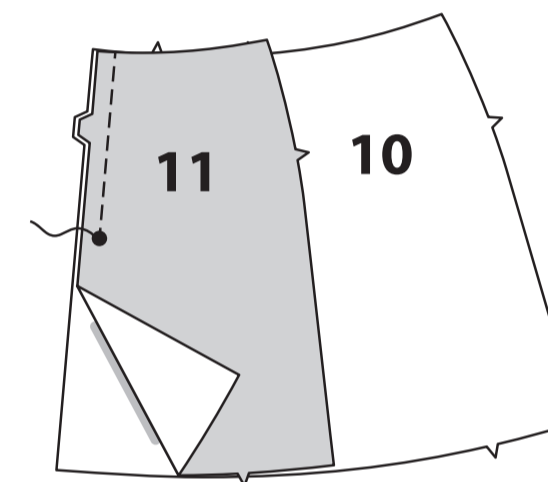
Nähen Sie Knöpfe an der linken Knopfleiste unter den Knopflöchern.



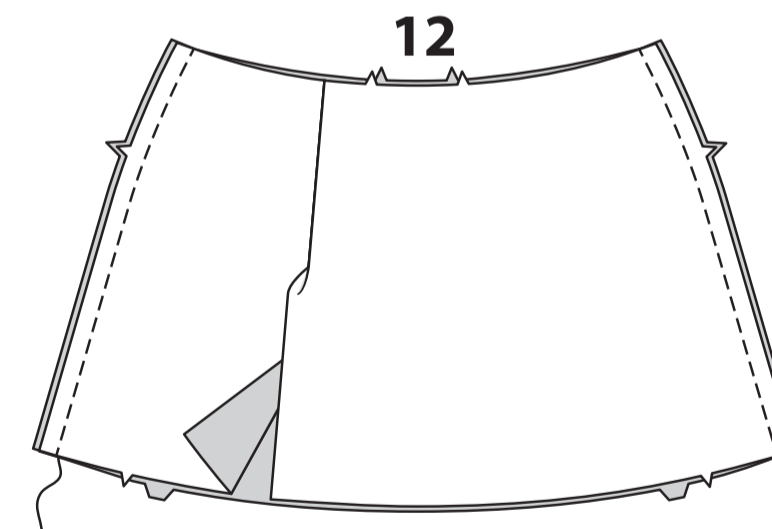
HOSENROCK C,D

ROCK

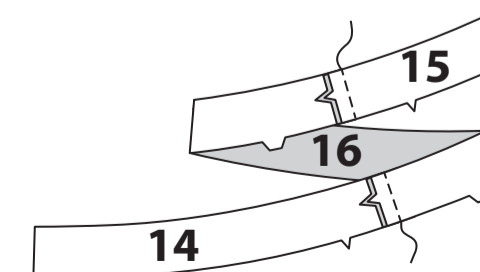
Stecken Sie das RECHTE VORDERTEIL (10) links auf links und mit ebenen Schnittkanten an den seitlichen Vorderkanten auf das LINKE VORDERTEIL (11), wobei die Kerben übereinstimmen. Nähen Sie von der oberen Kante bis zum großen Punkt, wobei Sie am Punkt absteppen, um die Naht zu verstärken.



Stecken Sie das Vorderteil rechts auf rechts an den Seitenkanten auf das RÜCKENTEIL (12), wobei die Schnittkanten gerade sind. Nähen Sie.

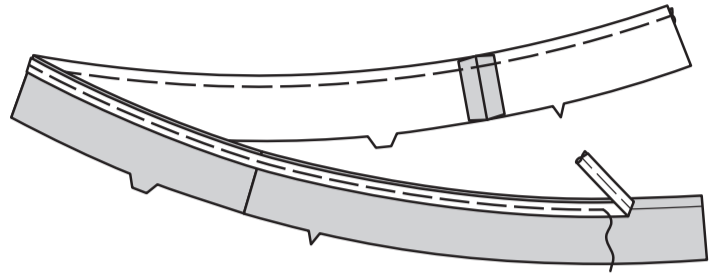


Stecken Sie das RECHTE VORDERE BAND (14) und das LINKE VORDERE BAND (15) an den Seitenkanten an das RÜCKW. BAND (16). Nähen Sie.



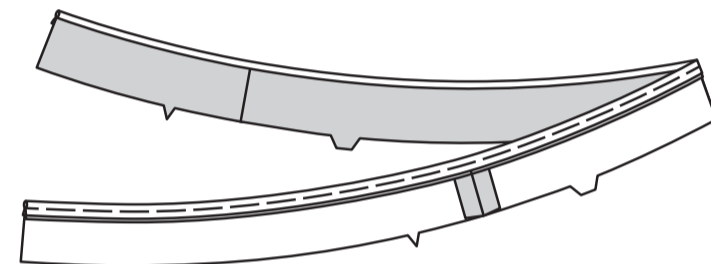
FÜR MODELL C - Schneiden Sie ein Stück Stretchpaspel in der Länge der Innenkante des Bandes zu. Stecken Sie die Paspel auf der Außenseite an der Innenkante fest, wobei die Kordel über die Nahtlinie und die flache Kante innerhalb der Nahtzugabe liegen. Heften Sie mit der Maschine so nah wie möglich an der Kordel, ohne dass sie sich in der Kordel verfängt.

TIPP: Verwenden Sie einen Reißverschluss- oder Kordelfuß, wenn Sie die Paspel nähen.

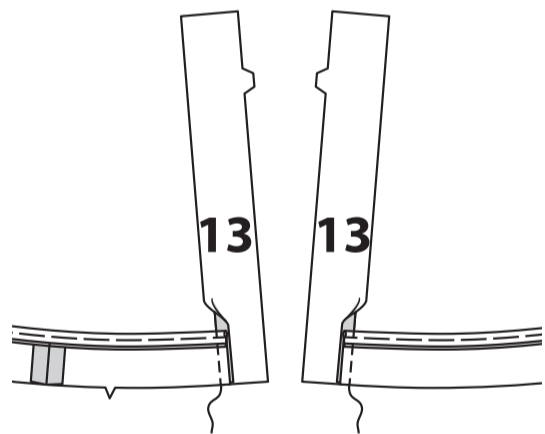


FÜR BEIDE MODELLE WIE FOLGT FORTFAHREN

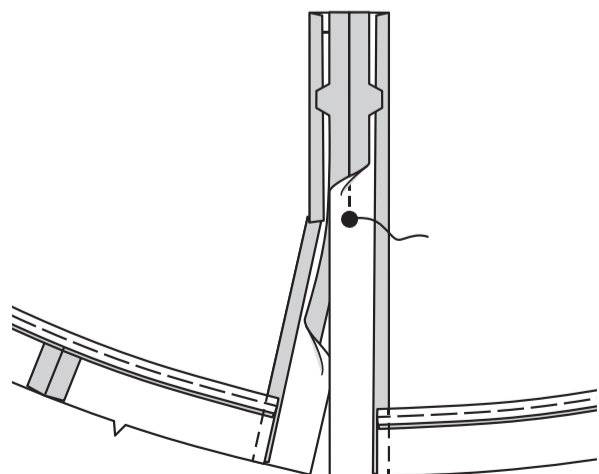
Drehen Sie die 1 cm Nahtzugabe an der oberen Kante des Bandes um; bügeln Sie und drücken Sie die Kordel in **Modell C** heraus.



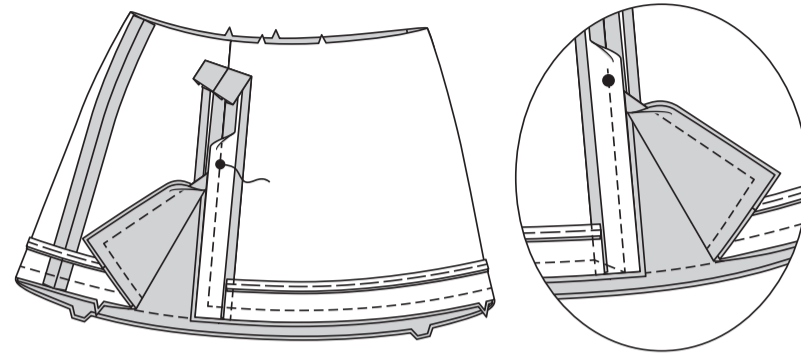
Stecken Sie die Abschnitte von VORD. BAND (13) rechts auf rechts und mit gleichmäßigen Schnittkanten an die vorderen Enden des langen Bandes. Nähen Sie von der Unterkante bis zur gebügelt Kante der langen Bandenden. Bügeln Sie die vorderen Bänder aus und drücken Sie die Naht nach vorne.



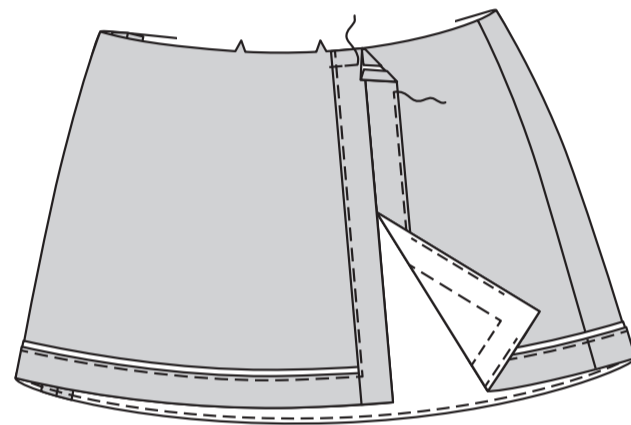
Bügeln Sie unter die verbleibende Innenkante der vorderen Bänder. Stecken Sie die vorderen Bandabschnitte rechts auf rechts zusammen, wobei die großen Punkte und Kerben übereinstimmen. Nähen Sie von der oberen Kante bis zum großen Punkt, wobei Sie am Punkt absteppen, um die Naht zu verstärken.



Stecken Sie die rechte Seite des Bandes auf die linke Seite des Rocks, wobei die Nähte und Kerben übereinstimmen. Nähen Sie, unterbrechen Sie dabei die Naht an den großen Punkten. **BESCHNEIDEN SIE DIE NAHT.**

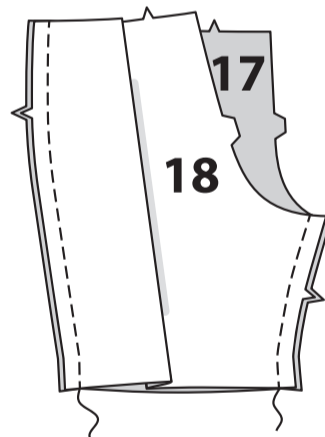


STEPHEN Sie das Band so weit wie möglich UNTER. Wenden Sie das Band nach außen; bügeln Sie. **STEPHEN** Sie die innere Bandkante auf der Außenseite mit einem Reißverschluss- oder Kordelfuß für **Modell C KNAPPKANTIG**. Heften Sie das Band an den Rock an der Oberkante.

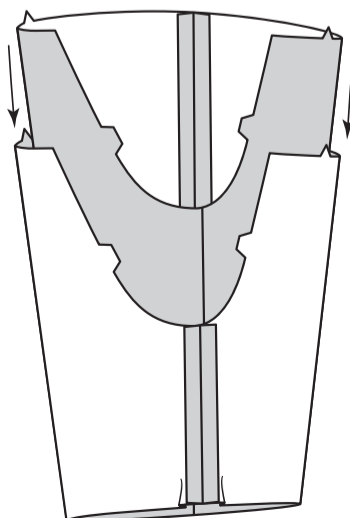


SHORTS

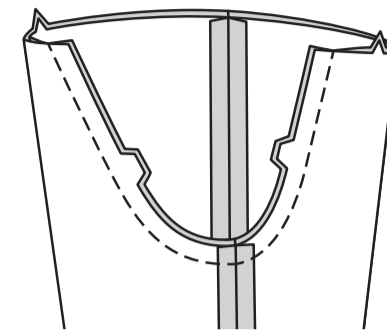
Nähen Sie das SHORTSVORDETEIL (17) an das SHORTSRÜCKENTEIL (18) an den inneren Bein- und Seitenkanten.



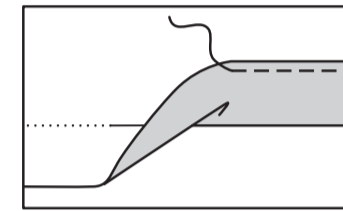
Rechts auf rechts ein Bein in das andere stecken.



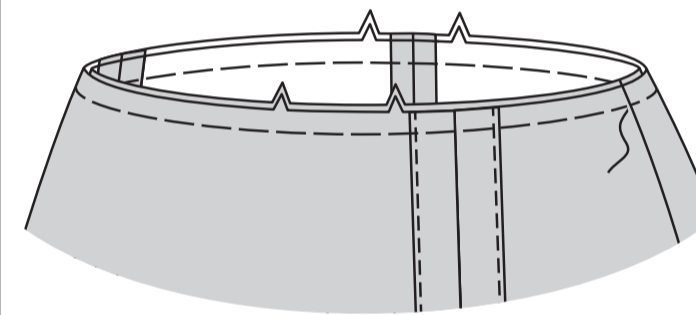
Stecken Sie rechts auf rechts die Mittelnaht, die Innenbeinnähte und die Kerben zusammen. Nähen Sie. Zur Verstärkung der Naht nähen Sie erneut über die erste Naht.



Bügeln Sie die 3.2 cm Saumzugabe an der Unterkante der Shorts nach oben. Nähen Sie den 6 mm von der Schnittkante entfernt fest.

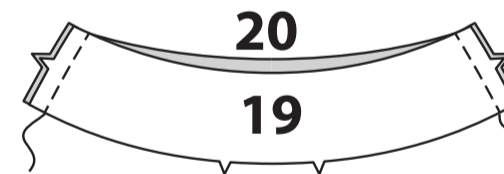


Stecken Sie die linke Seite des Rocks auf die rechte Seite der Shorts, wobei die Nähte und Kerben an der Oberkante übereinstimmen. Heften.

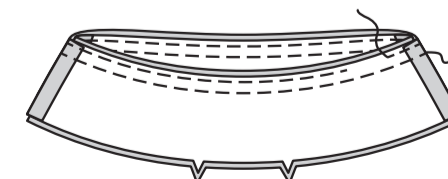


PASSE

Nähen Sie die VORD. PASSE (19) an den Seitenkanten an die RÜCKW. PASSE (20). Nähen Sie die Besatzteile auf die gleiche Weise zusammen.



Stecken Sie die Passe an der oberen Kante rechts auf rechts auf den Passenbesatz, wobei die Nähte übereinstimmen und die Schnittkanten bündig abschliessen. Nähen Sie. Um einen Tunnel für das Gummiband zu bilden, nähen Sie großzügig 1 cm von der Nahtlinie entfernt innerhalb der Nahtzugabe, so dass eine Öffnung zum Einsetzen des Gummibands bleibt.

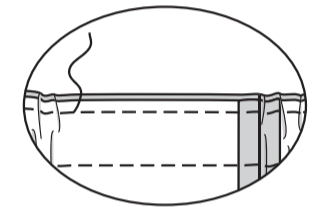
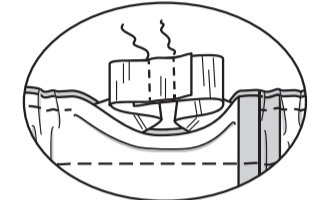
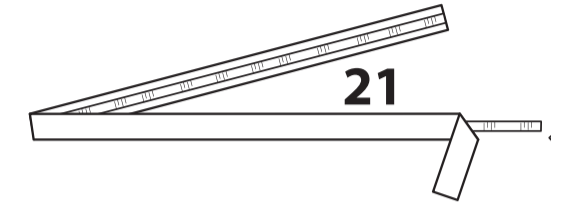


Wenden Sie die Passe; bügeln.

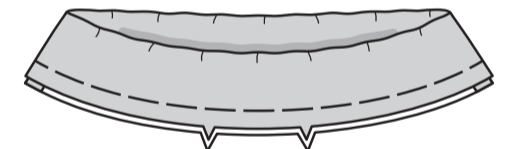
Schneiden Sie ein Stück Gummiband in der Länge der VORLAGE FÜR GUMMIBAND (21) zu. Führen Sie das Gummiband durch die Öffnung des Tunnelzugs ein. Die Enden überlappen und mit einer Sicherheitsnadel feststecken.

Probieren Sie die Passe an und passen Sie sie an. Nähen Sie die Gummien fest zusammen.

Nähen Sie die Öffnungskanten des Tunnels zusammen.



Verteilen Sie die Fülle gleichmäßig. Heften Sie die Schnittkanten zusammen.



Stecken Sie die Passe auf den Rock auf der Außenseite, wobei die Mittelpunkte, Nähte und Kerben übereinstimmen. Nähen Sie. Nähen Sie innerhalb der Nahtzugabe nochmals 6 mm von der vorherigen Naht entfernt. Bügeln Sie die Naht zum Rock hin und drücken Sie die Passe nach außen.

