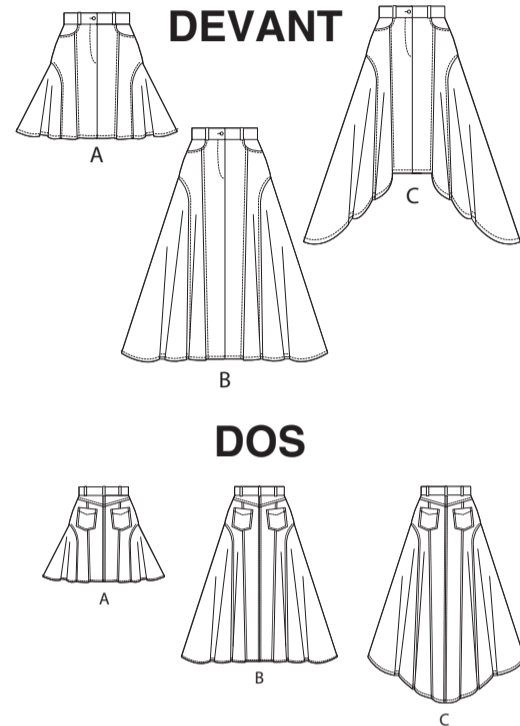


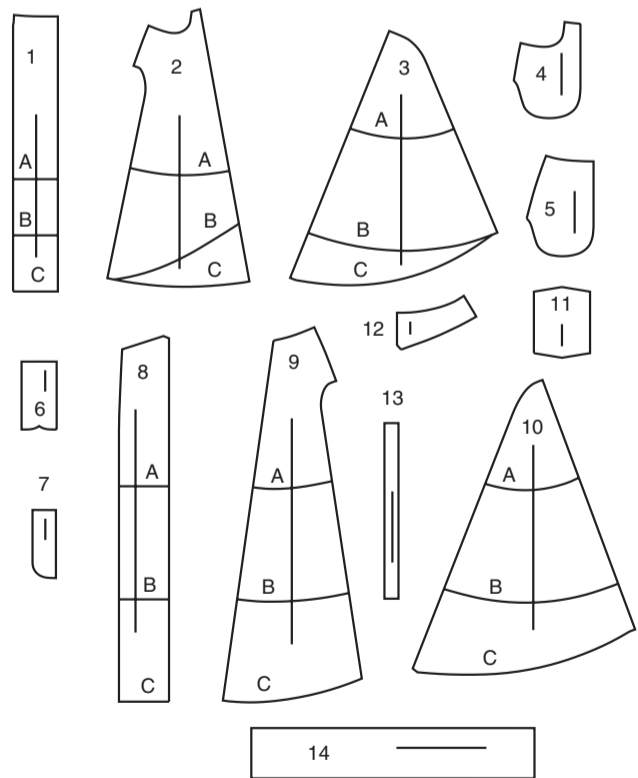
SCANNEZ LE CODE QR POUR ACCÉDER AU TUTORIEL ÉTAPE PAR ÉTAPE EN VIDÉO



DEVANT

DOS

14 PIÈCES DU PATRON



- 1 DEVANT – A, B, C
- 2 PARTIE MILIEU DEVANT – A, B, C
- 3 CÔTÉ DEVANT – A, B, C
- 4 PAREMENTURE DE POCHE – B, C
- 5 CÔTÉ DEVANT ET POCHE – A, B, C
- 6 BRAGUETTE GAUCHE – A, B, C
- 7 PAREMENTURE DE BRAGUETTE DROITE – A, B, C
- 8 DOS – A, B, C
- 9 PARTIE MILIEU DOS – A, B, C
- 10 CÔTÉ DOS – A, B, C
- 11 POCHE DOS – A, B, C
- 12 EMPIÈCEMENT DOS – A, B, C
- 13 PASSANT – A, B, C
- 14 CEINTURE – A, B, C

MARQUES DU PATRON

- FLÈCHE DU DROIT-FIL:** Posez sur le droit-fil du tissu parallèle à la lisière ou à la pliure.
 - LIGNE DE PLIURE:** Placez la ligne sur la pliure du tissu.
 - MARQUE DE BOUTONNIÈRE:** Indique la longueur exacte et l'emplacement des boutons.
 - MARQUE DE BOUTON:** Indique l'emplacement du bouton.
 - ENCOCHES ET SYMBOLES:** Pour faire coïncider les coutures et les détails d'assemblage.
- Indique la Ligne de Poitrine, Ligne de Taille, les Hanches et/ou le Tour de Bras. Les Mesures font référence à la circonférence du Vêtement Fini (Mesures du corps + Aisance du port + Aisance du design). Ajustez le patron si nécessaire. La mesure ne comprend pas les plis, les pinces et les valeurs de couture.
- VALEUR DE COUTURE COMPRISE:** 1.5cm, sauf différemment indiqué, mais pas imprimé sur le patron.

ADAPTER SI NÉCESSAIRE

- Allongez ou raccourcissez aux lignes d'ajustement (=) ou où il est indiqué sur le patron. S'il faut ajouter une longueur considérable, vous pouvez acheter du tissu supplémentaire.
 - POUR RACCOURCIR:** Pliez le long de la ligne d'ajustement. Faire une pliure la moitié de la quantité nécessaire. Adhère en place.
 - POUR ALLONGER:** Coupez entre les lignes d'ajustement. Étendez la quantité nécessaire, en tenant les bords parallèles. Adhère sur le papier.
- Lorsque les lignes de Modification ne se trouvent pas sur le patron, allongez ou raccourcissez au bord inférieure.

COUPER ET MARQUER

- RÉTRÉCISSEZ LE TISSU** qui n'est pas étiqueté prérétréci. Repassez.
 - ENTOUREZ LE PLAN DE COUPE** pour le Modèle, la Taille, la Largeur du Tissu. Utilisez les plans de coupe **AVEC SENS** pour les tissus à motif ayant un sens, sens, poil ou surfaces nuancées. Puisque la plupart de tissus de tricot ont la surface nuancée, on utilise un plan de coupe avec sens. Pour les **ÉPAISSEURS DOUBLES (AVEC PLIURE)**, pliez le tissu endroit contre endroit. Marquez comme illustré. Coupez le long de la pliure transversale du tissu (A). Retournez l'épaisseur supérieure sur 180° pour que les flèches aillent dans la même direction et posez-la sur l'épaisseur inférieure, endroit contre endroit (B).
 - * ÉPAISSEURS DOUBLES (SANS PLIURE)** - Pour les tissus avec sens, pliez le tissu transversalement, endroit contre endroit. Marquez comme illustré. Coupez le long de la pliure transversale du tissu (A). Retournez l'épaisseur supérieure sur 180° pour que les flèches aillent dans la même direction et posez-la sur l'épaisseur inférieure, endroit contre endroit (B).
 - Pour une **ÉPAISSEUR SIMPLE** - Posez le tissu, endroit vers le haut. (Pour les Tissus à Fourrure, placez le poil vers le bas).
- ★ Coupez d'abord les autres pièces, en laissant assez de tissu pour couper cette pièce. Ouvrez le tissu. Pour les pièces "Coupez 1", coupez la pièce une fois sur une épaisseur simple avec la pièce vers le haut sur l'endroit du tissu.
- La pièce du patron peut avoir des lignes de coupe pour plusieurs tailles. Choisissez la ligne de coupe correcte ou les pièces de patron pour votre taille.
- Avant de **COUPER**, placez toutes les pièces sur le tissu selon le plan de coupe. Epinglez. (Les plans montrent l'emplacement approximatif des pièces de patron, lequel peut varier selon la taille du patron). Coupez **EXACTEMENT**, en maintenant les encoches vers l'extérieur.
- Avant d'enlever le patron, **REPORTEZ LES MARQUES** et les lignes d'assemblage sur l'Envers du Tissu, en utilisant la méthode à Épingles et à Craie ou le Papier à Calquer et la Roulette de Couturière. Les marques nécessaires sur l'endroit du tissu doivent être faites au fil.
- NOTE:** Les parties encadrées avec des pointillées (a! b! c!) dans les plans représentent les pièces coupées selon les mesures données.

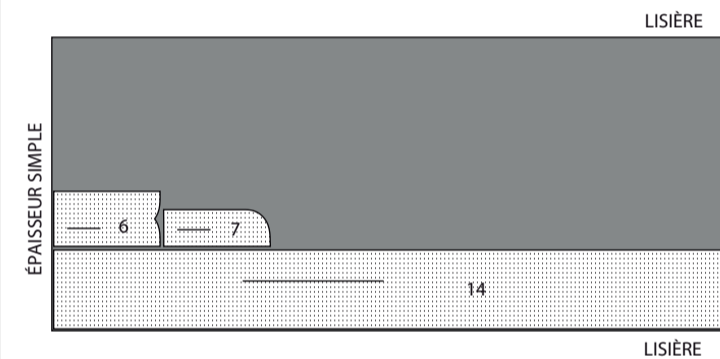
PLANS DE COUPE

ENDROIT DU PATRON	ENVERS DU PATRON	ENDROIT DU TISSU	ENVERS DU TISSU
-------------------	------------------	------------------	-----------------

ENTOILAGE A, B, C

utilisez les pièces : 6 7 14

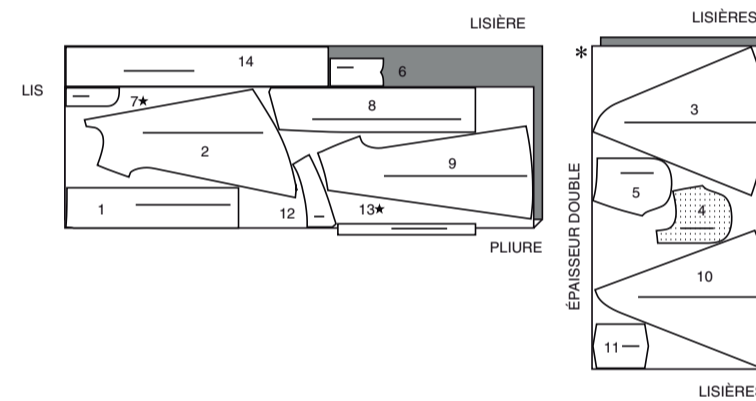
51 cm
sans sens
toutes les tailles



JUPE B

utilisez les pièces : 1 2 3 4 5 6 7 8 9 10 11 12 13 14

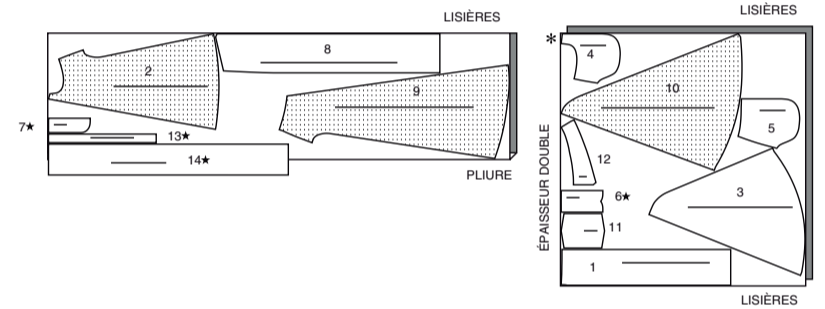
115 cm
avec sens
tailles 8 10 12 14 16



JUPE C

utilisez les pièces : 1 2 3 4 5 6 7 8 9 10 11 12 13 14

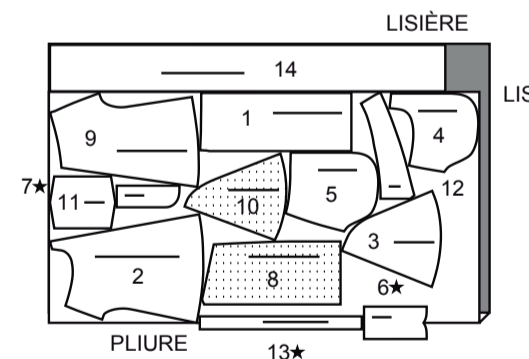
115 cm
avec sens
tailles 8 10 12 14 16 18 20 22



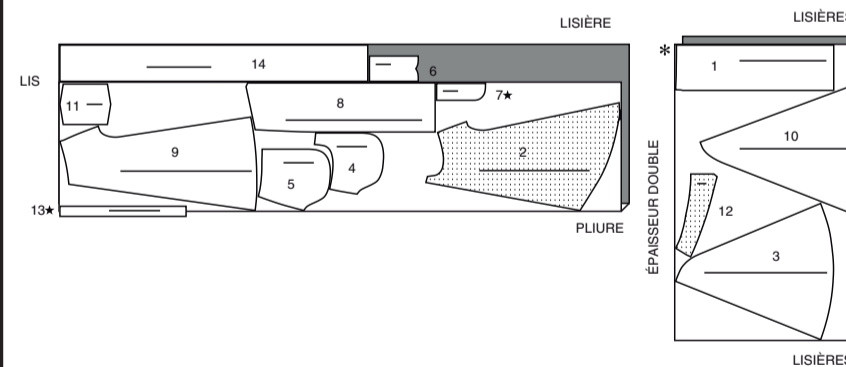
JUPE A

utilisez les pièces : 1 2 3 4 5 6 7 8 9 10 11 12 13 14

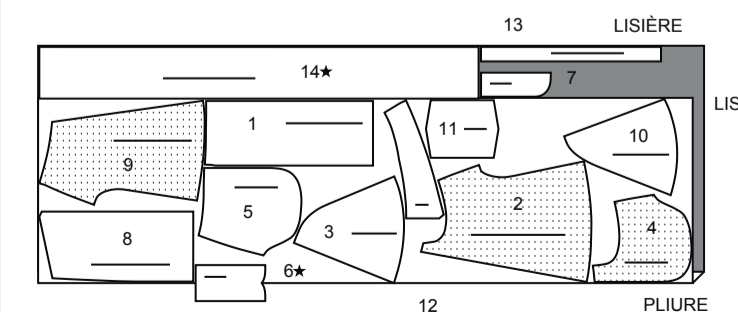
115 cm
avec sens
toutes les tailles



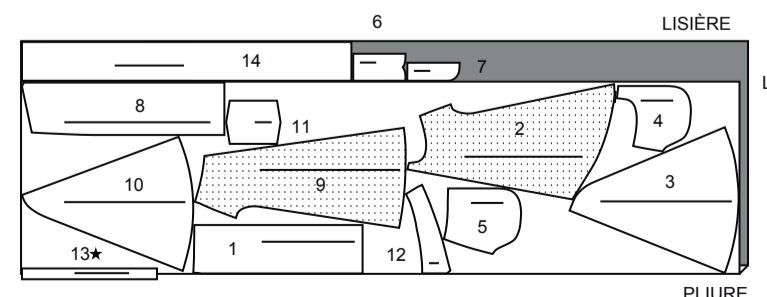
115 cm
avec sens
tailles 18 20 22 24 26



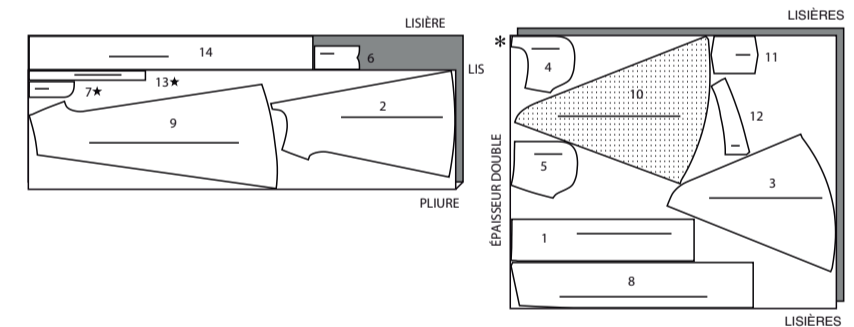
150 cm
avec sens
toutes les tailles



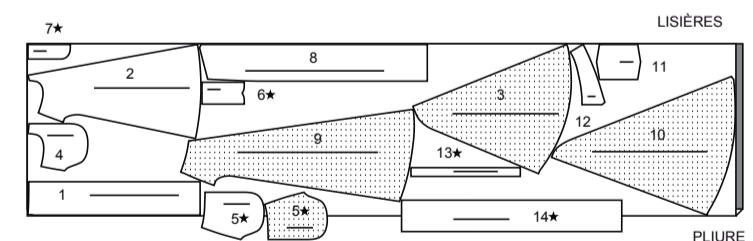
150 cm
avec sens
toutes les tailles



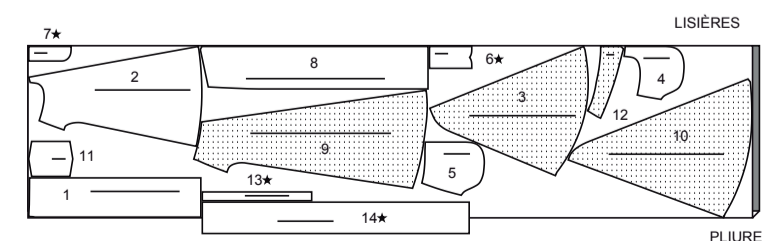
115 cm
avec sens
tailles 24 26



150 cm
avec sens
tailles 8 10 12 14 16 18

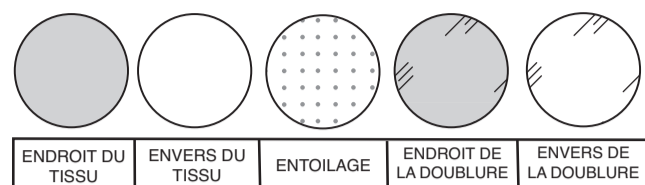


150 cm
avec sens
tailles 20 22 24 26



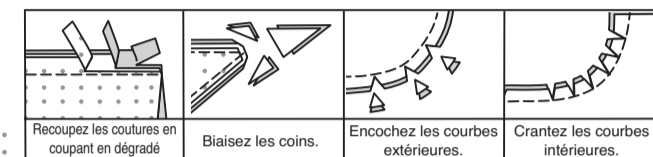
INFORMATION DE COUTURE

LÉGENDE DES CROQUIS



VALEURS DE COUTURE

Utilisez des valeurs de couture de 6 mm sauf indiqué différemment.



ÉPINGLER ET AJUSTER

Épinglez ou bâtissez les coutures, ENDROIT CONTRE ENDROIT, en faisant coïncider les encoches. Ajustez le vêtement avant de piquer les coutures principales.

PRESSER

Pressez les valeurs de couture ensemble; puis ouvrez-les au fer sauf indiqué différemment. Crantez-les si nécessaire de sorte qu'ils restent à plat.

GLOSSAIRE

Les termes techniques, imprimés en CARACTÈRES GRAS au cours de l'assemblage, sont expliqués ci-dessous.

FINIR - Piquer à 6 mm du bord non fini et finir avec une des méthodes suivantes : (1) couper aux ciseaux à denteler OU (2) surfiler OU (3) replier le long de la piqûre et piquer près de la pliure OU (4) Finir à la surjeteuse.

POINTS COULÉS - Glisser l'aiguille dans le bord plié et faire un point au-dessous dans le vêtement, ne prenant qu'un seul fil.

PIQÛRE DE SOUTIEN - Piquer dans la valeur de couture à 3 mm de la ligne de couture, soit à 13 mm du bord non fini.

SURPIQUER - Sur l'endroit, en utilisant le pied presseur comme un guide, piquer à 6 mm du bord, de la couture ou de la piqûre précédente, ou piquer comme indiqué dans les instructions de couture.

SOUS-PIQUER - Déplier la parementure ou au-dessous du vêtement ; piquer sur la valeur de couture près de la couture.

LES PIÈCES DU PATRON SERONT IDENTIFIÉES PAR DES NUMÉROS LA PREMIÈRE FOIS QU'ELLES SERONT UTILISÉES.

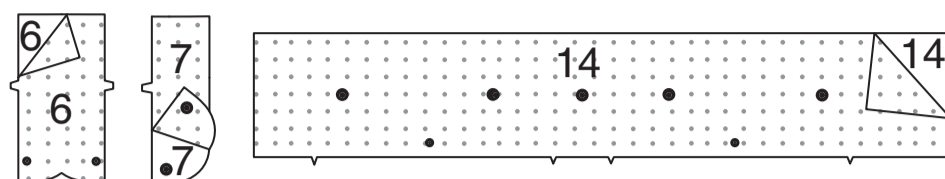
PIQUEZ LES COUTURES ENDROIT CONTRE ENDROIT, SAUF INDIQUÉ DIFFÉREMMENT.

NOTE : Au-dessous de chaque sous-titre, les croquis montrent le premier modèle, sauf indiqué différemment.

JUPE A, B, C

ENTOILAGE

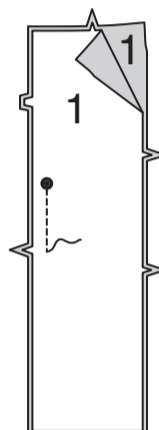
Faites adhérer l'ENTOILAGE sur l'envers de chaque pièce correspondante en TISSU, en suivant la notice d'utilisation.



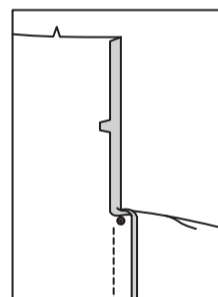
DEVANT

BRAGUETTE, PAREMENTURE DE BRAGUETTE

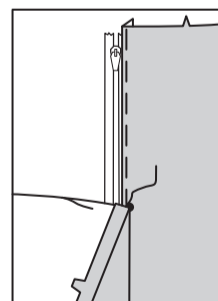
Épinglez les pièces du DEVANT (1), endroit contre endroit, en faisant coïncider les grands cercles. Piquez la couture du milieu devant entre le grand cercle et l'encoche simple.



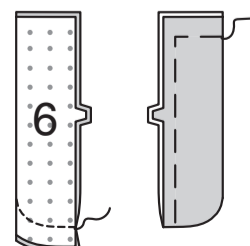
Repliez 1 cm de la valeur de couture sur le bord de l'ouverture du devant gauche ; pressez.



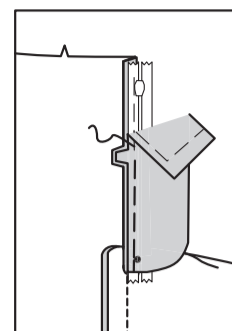
Placez la fermeture fermée (vers le haut) sous le bord de l'ouverture du devant gauche, ayant le bord pressé près des dents de la fermeture et l'arrêt supérieur sur le petit cercle. En utilisant un pied à fermeture, bâtissez près du bord pressé.



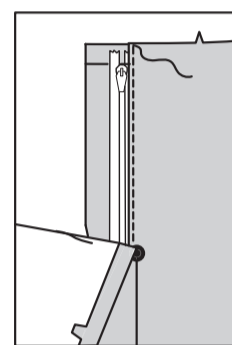
Endroit contre endroit, pliez la BRAGUETTE GAUCHE (6) sur la ligne de pliure. Piquez le bord inférieur. Égalisez. Retournez. Pressez. Bâtissez les bords non finis.



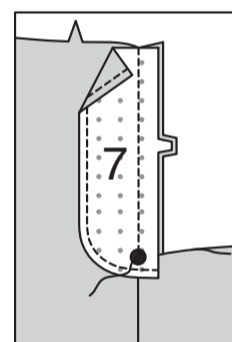
Sur l'envers, épinglez la braguette gauche sur le bord de l'ouverture du devant gauche (par-dessus la fermeture à glissière), en faisant coïncider les encoches et les petits cercles, ayant les bords non finis au même niveau. Bâtissez le long de la piqûre précédente pour la fermeture.



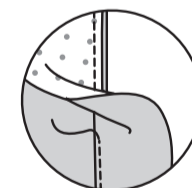
Sur l'endroit, en utilisant un pied à fermeture, piquez près du bord pressé du devant à travers toute l'épaisseur.



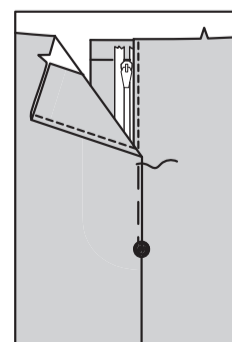
FINISSEZ le bord extérieur de la PAREMENTURE DE BRAGUETTE DROITE (7). Épinglez la parementure de braguette sur le bord de l'ouverture du devant droit, en faisant coïncider les encoches et les grands cercles. Piquez en arrêtant au grand cercle ; coupez.



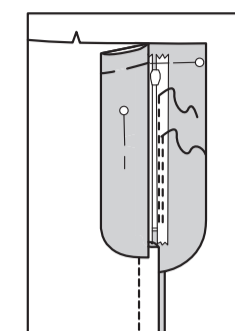
SOUS-PIQUEZ la parementure de braguette. Retournez la parementure vers l'intérieur.



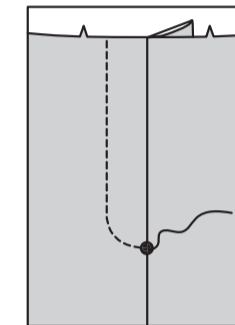
Superposez le devant droit au gauche, en faisant coïncider les milieux. Bâtissez près du bord à travers toute l'épaisseur.



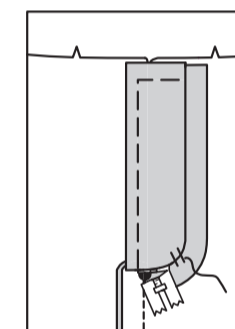
Épinglez la braguette gauche en l'écartant. Dépliez la parementure de braguette. Épinglez le ruban de la fermeture restant sur la parementure de braguette, en maintenant le devant droit libre. En utilisant un pied à fermeture, piquez sur place près des dents et au centre du ruban de la fermeture.



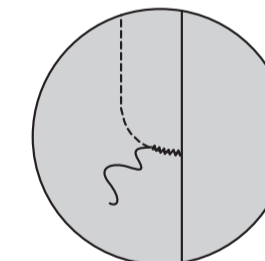
Rabattez la parementure. Sur l'endroit, piquez le devant droit le long de la ligne de piqûre, en maintenant la braguette gauche libre.



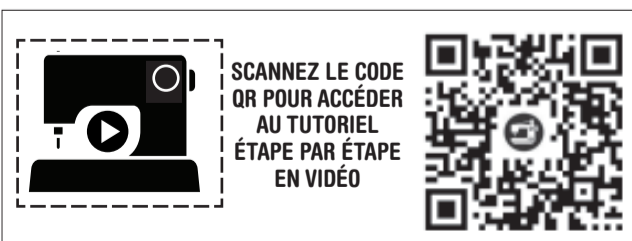
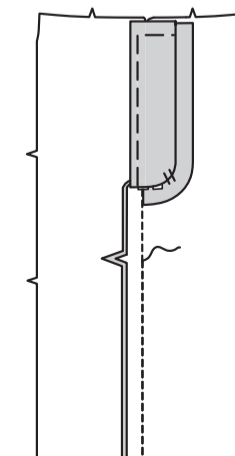
Retournez la braguette en place. Sur l'envers, fixez à la main la braguette et la parementure ensemble sur le bord inférieur, comme illustré. Recoupez l'excédent de ruban de la fermeture au même niveau que le bord inférieur de la braguette, si nécessaire.



Si désiré, sur l'endroit, piquez une barrette de renfort sur l'extrémité inférieure de la braguette à travers toute l'épaisseur.

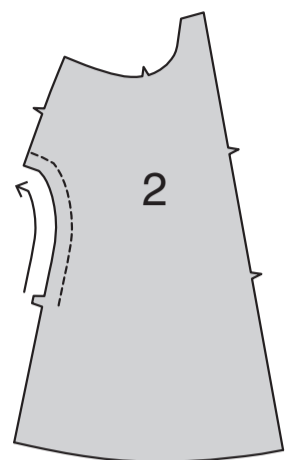


Piquez la couture du milieu devant au-dessous de l'encoche. Ouvrez la couture au fer.

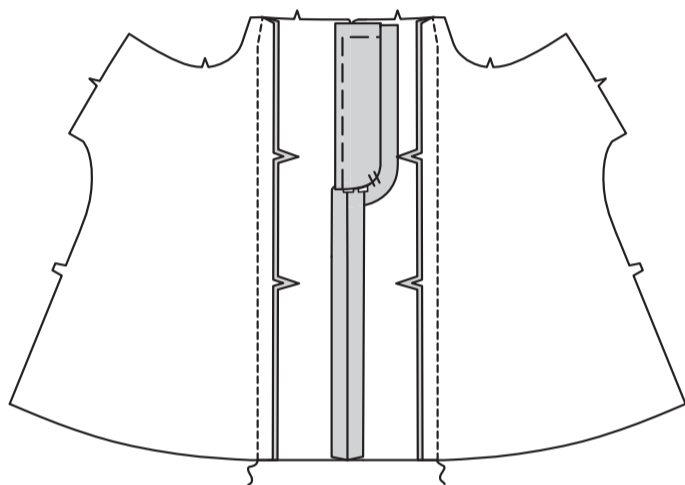


PARTIE MILIEU ET CÔTÉ DEVANT

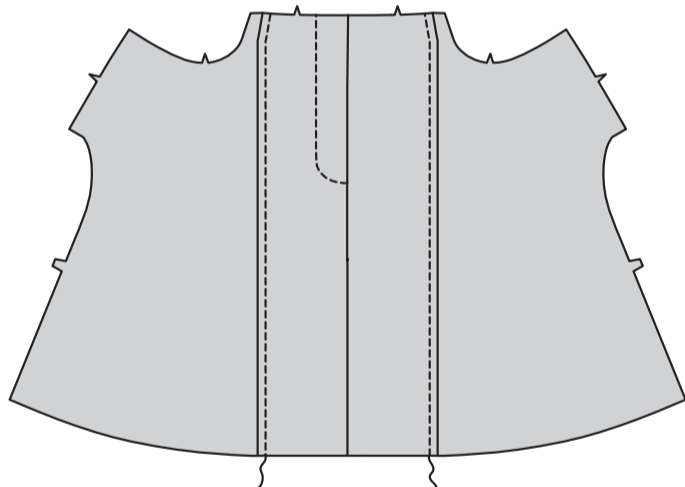
Faites une **PIQÛRE DE SOUTIEN** sur le bord arrondi du côté de la PARTIE MILIEU DEVANT (2) au-dessus des encoches doubles.



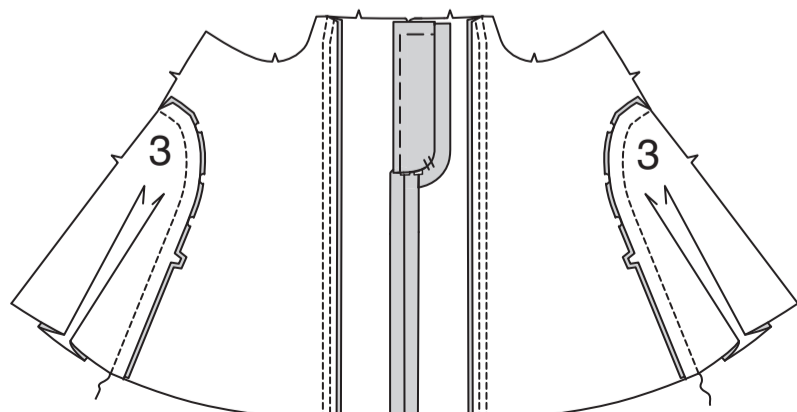
Épinglez chaque pièce de la partie milieu devant sur le devant, en faisant coïncider les encoches. Piquez. Pressez les coutures vers le devant.



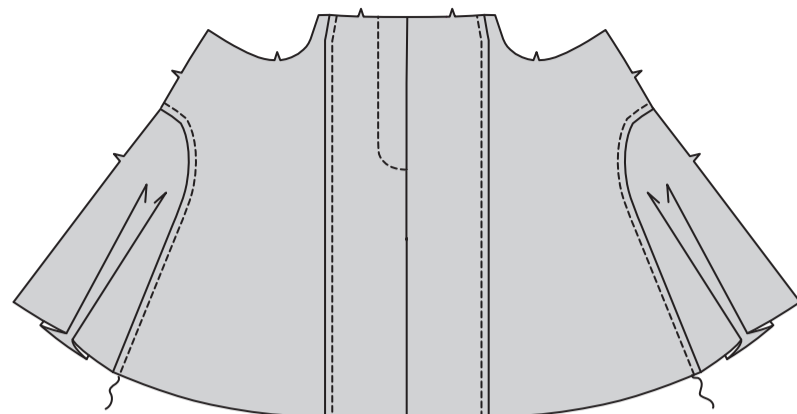
SURPIQUEZ le devant.



Épinglez la pièce du CÔTÉ DEVANT (3) sur la partie milieu devant, en faisant coïncider les encoches, en crantant la partie milieu devant si nécessaire. Piquez. Pressez les coutures vers la partie milieu devant.

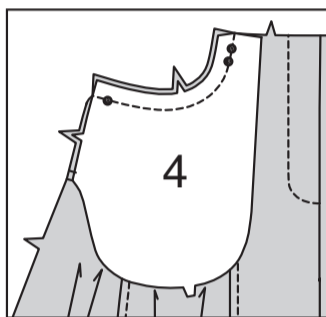


SURPIQUEZ la partie milieu devant.

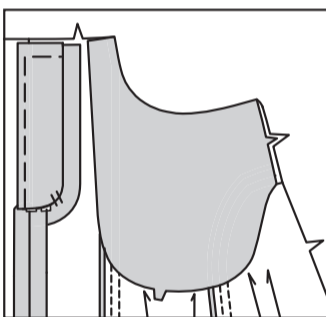


POCHES DU CÔTÉ

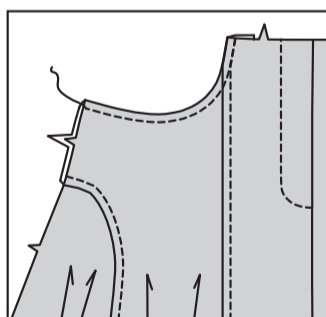
Endroit contre endroit, piquez la PAREMENTURE DE POCHE (4) sur le bord du côté du devant, en faisant coïncider les cercles. Égalisez la couture.



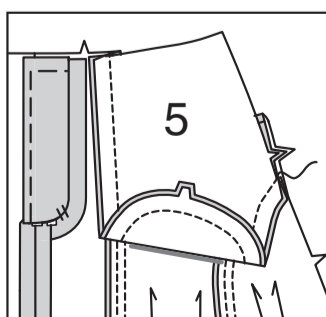
Retournez la parementure de poche vers l'intérieur ; pressez.



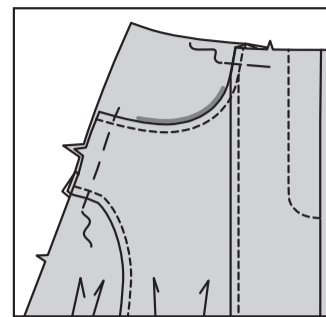
SURPIQUEZ le bord supérieur du côté du devant.



Piquez une pièce du CÔTÉ DEVANT ET POCHE (5) et chaque parementure de poche sur le bord extérieur, en faisant coïncider les encoches, en maintenant le devant libre.

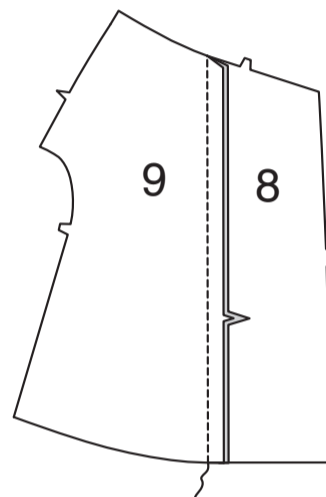


Bâtissez ensemble le bord supérieur et du côté.

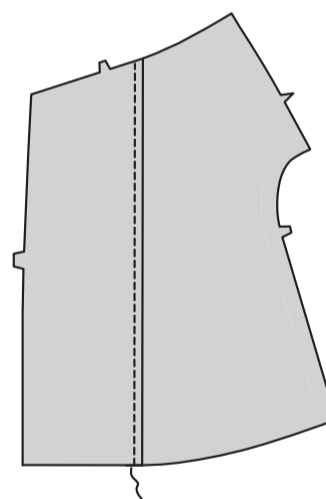


DOS

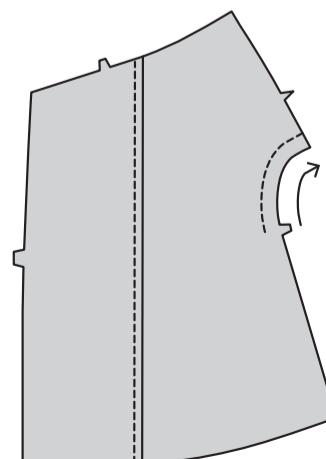
Endroit contre endroit, piquez le DOS (8) sur la PARTIE MILIEU DOS (9), en faisant coïncider les encoches. Pressez les coutures vers le dos.



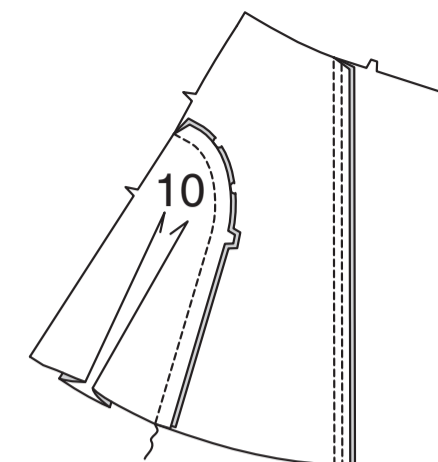
SURPIQUEZ le dos.



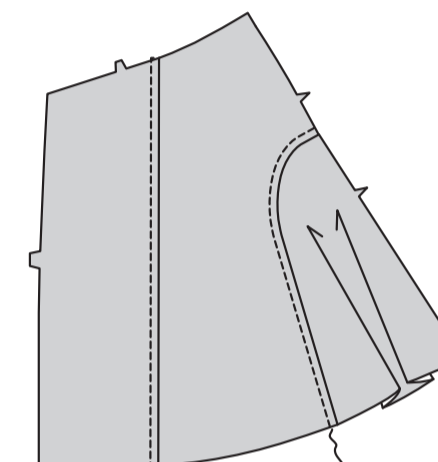
Faites une **PIQÛRE DE SOUTIEN** sur le bord arrondi du côté de la partie milieu dos au-dessus des encoches doubles.



Épinglez le CÔTÉ DOS (10) sur la partie milieu dos, en faisant coïncider les encoches, en crantant la partie milieu dos si nécessaire. Piquez. Pressez les coutures vers la partie milieu dos.

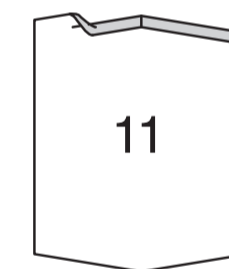


SURPIQUEZ la partie milieu dos.

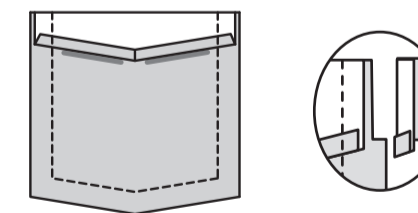


POCHES DOS

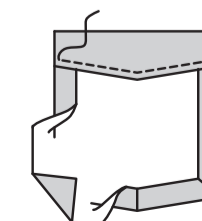
Rentrez au fer 1 cm sur le bord supérieur de la POCHE DOS (11).



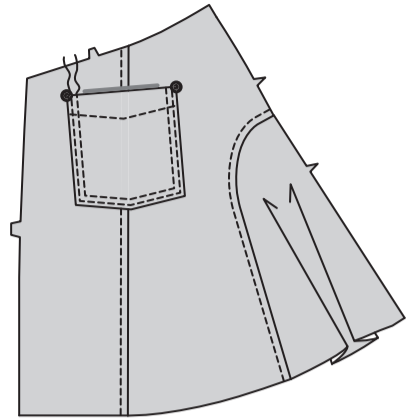
Retournez le bord supérieur vers l'EXTÉRIEUR le long de la ligne de pliure, en formant la parementure. Piquez le long de la ligne de couture sur les bords non finis. Coupez la valeur de couture dans la zone de la parementure à 6 mm.



Retournez les coins à l'ENDROIT, en retournant la parementure sur l'ENVERS ; pressez, en rentrant au fer les bords non finis le long de la piqûre et en pliant les coins. Piquez la parementure près du bord intérieur.

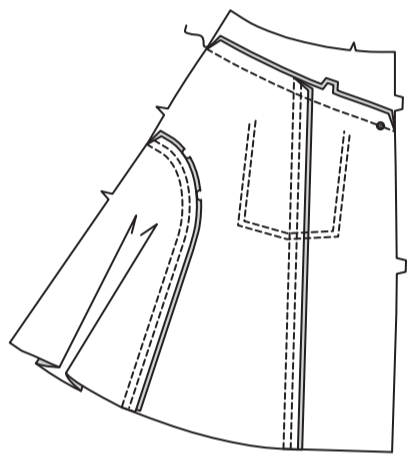


Sur l'ENDROIT, épinglez la poche sur le dos, en faisant coïncider les cercles. Piquez près des côtés et du bord inférieur de la poche. **SURPIQUEZ** à 6 mm.

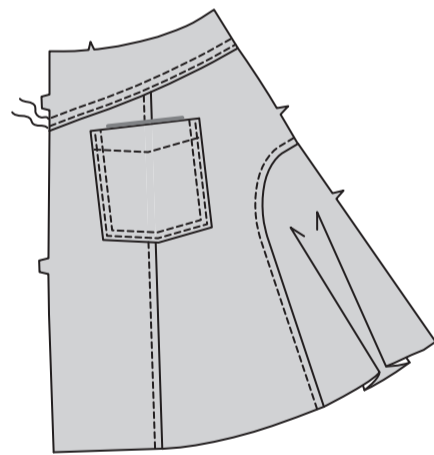


EMPIÈCEMENT ET COUTURES RESTANTES

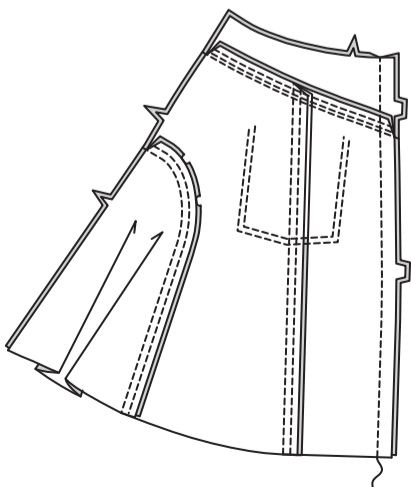
Piquez l'EMPIÈCEMENT DOS (12) sur le bord supérieur du dos, en faisant coïncider les petits cercles. Pressez la couture vers l'empiecement.



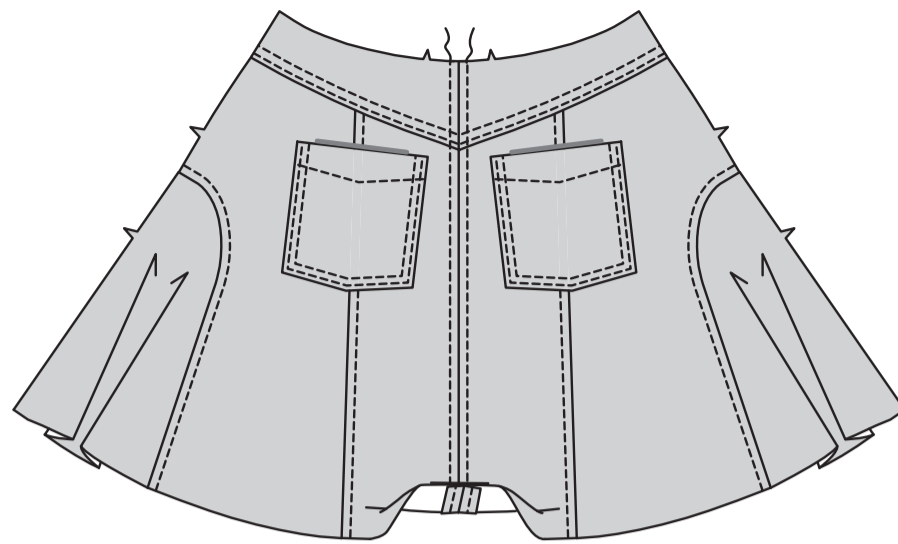
Piquez près du bord inférieur de l'empiecement. **SURPIQUEZ** à 6 mm.



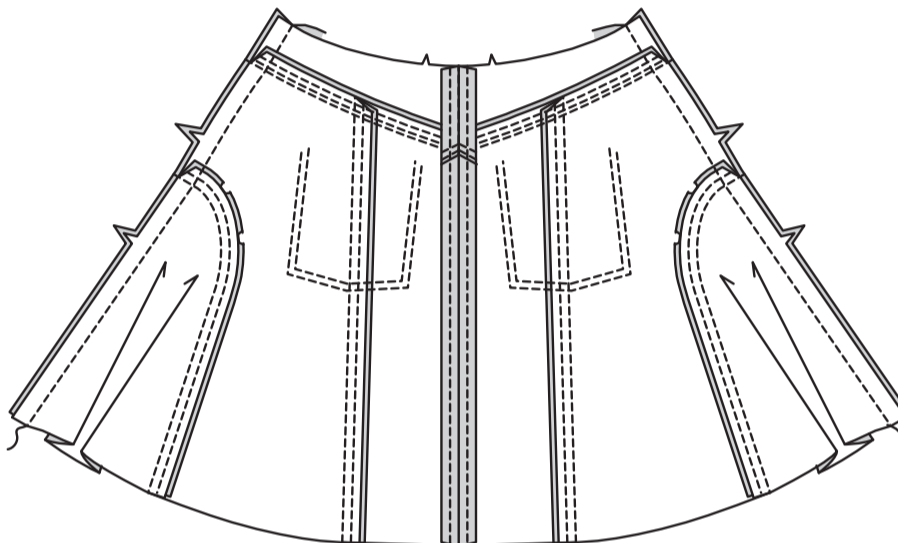
Endroit contre endroit, épinglez les pièces du dos et de l'empiecement, en faisant coïncider les encoches et les coutures. Piquez la couture du milieu dos. Ouvrez les coutures au fer.



SURPIQUEZ le dos à 6 mm de chaque côté de la couture du milieu.



Piquez le devant et le dos ensemble sur les côtés.



PASSANTS

Pliez les PASSANTS (13) en deux dans le sens de la longueur, ENVERS CONTRE ENVERS. Pressez en marquant un pli.



Dépliez les longs bords du passant et retournez-les vers l'ENVERS de façon qu'ils se rejoignent au niveau du pli. Pressez.



Pliez le passant en deux dans le sens de la longueur, en amenant les bords pressés l'un sur l'autre. Piquez près des deux longs bords.



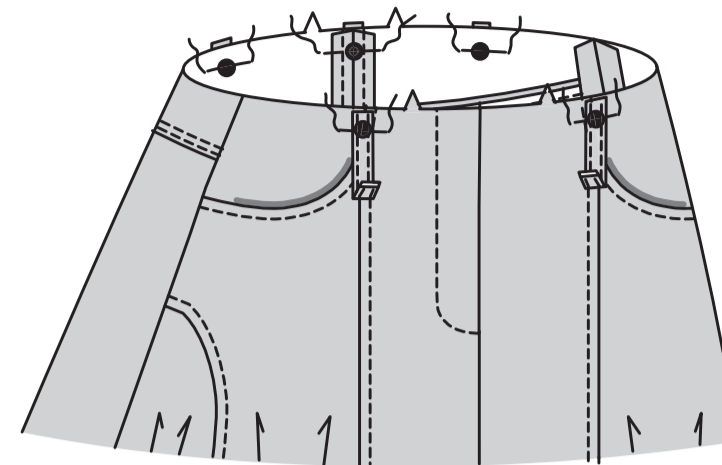
Coupez les passants en cinq morceaux de 9.5 cm de longueur chacun.



Repliez 1.5 cm sur un bout de chaque passant ; pressez.

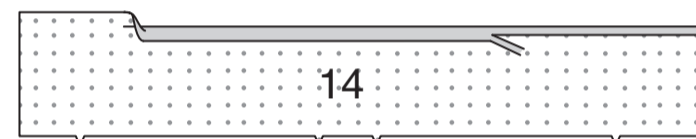


Épinglez l'autre bout des passants sur le bord supérieur de la jupe, en centrant par-dessus les grands cercles, ayant les bords non finis au même niveau. Bâissez.

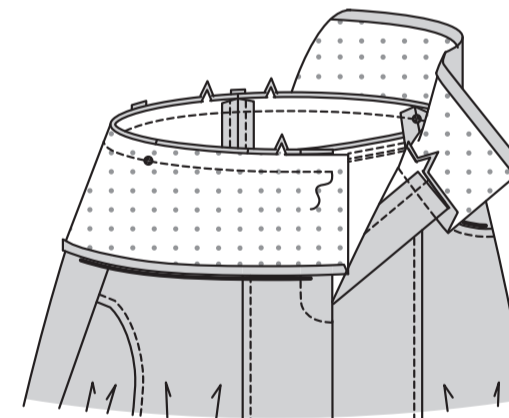


CEINTURE

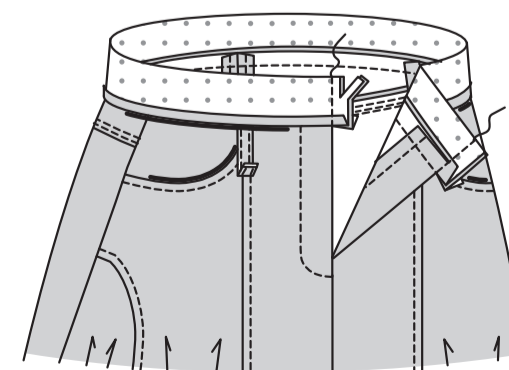
Rentrez au fer 1.5 cm sur le long bord sans encoche de la CEINTURE (14). Coupez la valeur de couture pressée à 1 cm.



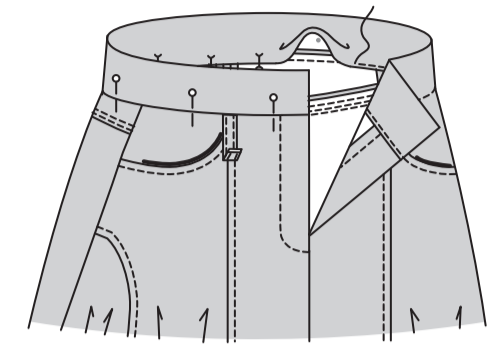
Épinglez la ceinture sur le bord supérieur de la jupe, endroit contre endroit, en faisant coïncider les encoches, les milieux et les petits cercles avec les coutures latérales. Piquez ; égalisez les coutures. Pressez les coutures vers la ceinture.



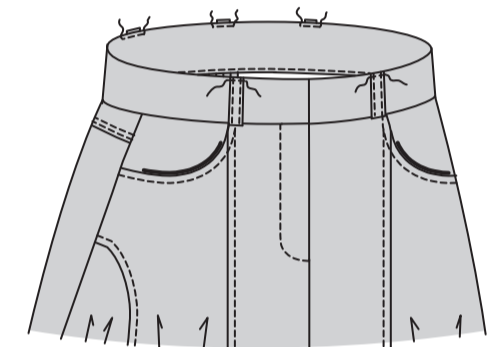
Endroit contre endroit, pliez la ceinture sur la ligne continue. Piquez les extrémités au même niveau que les bords du devant. Coupez les extrémités à 6 mm de la piqûre.



Retournez à l'endroit ; pressez. Piquez dans le sillon. En travaillant sur l'ENDROIT du tissu, "piquez dans le sillon", (dans la rainure où la ceinture rejoint le tissu), en vous assurant de saisir l'épaisseur de dessous de la ceinture dans la piqûre.



Relevez les passants ; épinglez sur le bord supérieur de la ceinture, en centrant par-dessus les grands cercles, ayant les extrémités au même niveau avec la ceinture. **PIQUEZ LE BORD** en place, à travers toute l'épaisseur.

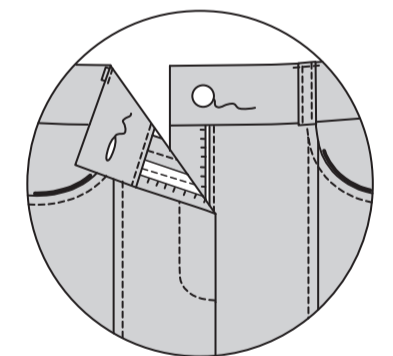


FINITION

BOUTONNIÈRE ET BOUTON

Faites la boutonnière sur l'extrémité devant droit de la ceinture sur la marque.

Sur l'endroit, cousez le bouton sur la marque de l'extrémité devant gauche de la ceinture.



OURLET

Piquez à 6 mm du bord inférieur de la jupe à grands points, comme illustré.

Relevez un ourlet de 1.5 cm sur le bord inférieur de la jupe, en repliant 6 mm sur le bord non fini. Tirez sur le fil pour repartir l'ampleur. Piquez ; pressez.

