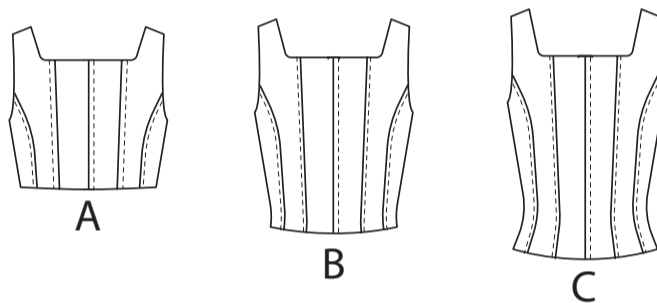


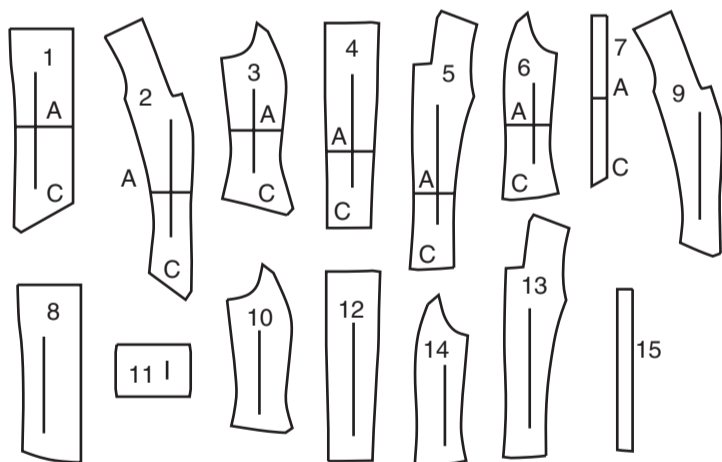
DEVANT

B

DOS



15 PIÈCES DU PATRON



- 1 Devant – A, C
- 2 Partie milieu devant – A, C
- 3 Côté devant – A, C
- 4 Dos – A, C
- 5 Partie milieu dos – A, C
- 6 Côté dos – A, C
- 7 Guide pour boutonnères – A, C
- 8 Devant – B
- 9 Partie milieu devant – B
- 10 Côté devant – B
- 11 Rabat – B
- 12 Dos – B
- 13 Partie milieu dos – B
- 14 Côté dos – B
- 15 Guide pour boutonnères – B

MARQUES DU PATRON

- FLÈCHE DU DROIT-FIL:** Posez sur le droit-fil du tissu parallèle à la lisière ou à la pliure.
- LIGNE DE PLIURE:** Placez la ligne sur la pliure du tissu.
- MARQUE DE BOUTONNIÈRE:** Indique la longueur exacte et l'emplacement des boutonnères.
- MARQUE DE BOUTON:** Indique l'emplacement du bouton.
- ENCOCHES ET SYMBOLES:** Pour faire coïncider les coutures et les détails d'assemblage.
- Indique la Ligne de Poitrine, Ligne de Taille, les Hanches et/ou le Tour de Bras. Les Mesures font référence à la circonférence du Vêtement Fini (Mesures du corps + Aisance du port + Aisance du design). Ajustez le patron si nécessaire. La mesure ne comprend pas les plis, les pinces et les valeurs de couture.
- VALEUR DE COUTURE COMPRISE:** 1.5cm, sauf différemment indiqué, mais pas imprimé sur le patron.

ADAPTER SI NÉCESSAIRE

- LONGUEZ OU RACCOURCISSEZ** aux lignes d'ajustement (=) ou où il est indiqué sur le patron. S'il faut ajouter une longueur considérable, vous pouvez acheter du tissu supplémentaire.
- POUR RACCOURCIR:** Pliez le long de la ligne d'ajustement. Faire une pliure la moitié de la quantité nécessaire. Adhère en place.
- POUR ALLONGER:** Coupez entre les lignes d'ajustement. Étendez la quantité nécessaire, en tenant les bords parallèles. Adhère sur le papier.
- Lorsque les lignes de Modification ne se trouvent pas sur le patron, allongez ou raccourcissez au bord inférieur.

RÉTRÉCISSEZ LE TISSU qui n'est pas étiqueté prérétréci. Repassez.
ENTOUREZ LE PLAN DE COUPE pour le Modèle, la Taille, la Largeur du Tissu.
 Utilisez les plans de coupe **AVEC SENS** pour les tissus à motif ayant un sens, poil ou surfaces nuancées. Puisque la plupart de tissus de tricot ont la surface nuancée, on utilise un plan de coupe avec sens.
 Pour les **ÉPAISSEURS DOUBLES (AVEC PLIURE)**, pliez le tissu endroit contre endroit.
*** ÉPAISSEURS DOUBLES (SANS PLIURE)** - Pour les tissus avec sens, pliez le tissu transversalement, endroit contre endroit. Marquez comme illustré. Coupez le long de la pliure transversale du tissu (A). Retournez l'épaisseur supérieure sur 180° pour que les flèches aillent dans la même direction et posez-la sur l'épaisseur inférieure, endroit contre endroit (B).
 Pour une **ÉPAISSEUR SIMPLE** - Posez le tissu, endroit vers le haut. (Pour les Tissus à Fourrure, placez le poil vers le bas).

★ Coupez d'abord les autres pièces, en laissant assez de tissu pour couper cette pièce. Ouvrez le tissu. Pour les pièces "Coupez 1", coupez la pièce une fois sur une épaisseur simple avec la pièce vers le haut sur l'endroit du tissu.
 La pièce du patron peut avoir des lignes de coupe pour plusieurs tailles. Choisissez la ligne de coupe correcte ou les pièces de patron pour votre taille.
 Avant de **COUPER**, placez toutes les pièces sur le tissu selon le plan de coupe. Epinglez. (Les plans montrent l'emplacement approximatif des pièces de patron, lequel peut varier selon la taille du patron). Coupez **EXACTEMENT**, en maintenant les encoches vers l'extérieur.
 Avant d'enlever le patron, **REPORTEZ LES MARQUES** et les lignes d'assemblage sur l'Envers du Tissu, en utilisant la méthode à Épingles et à Craie ou le Papier à Calquer et la Roulette de Couturière. Les marques nécessaires sur l'endroit du tissu doivent être faites au fil.
NOTE: Les parties encadrées avec des pointillées (a! b! c!) dans les plans représentent les pièces coupées selon les mesures données.

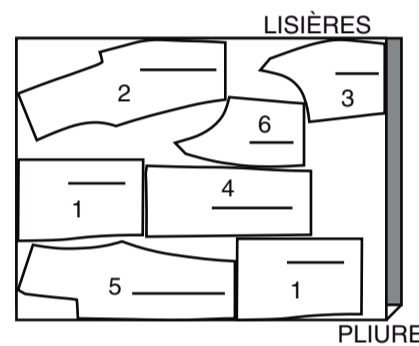
PLANS DE COUPE

ENDROIT DU PATRON	ENVERS DU PATRON	ENDROIT DU TISSU	ENVERS DU TISSU
-------------------	------------------	------------------	-----------------

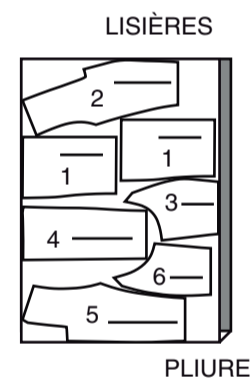
HAUT A

UTILISEZ LES PIÈCES 1 2 3 4 5 6

115 CM
 AVEC SENS
 TOUTES LES TAILLES



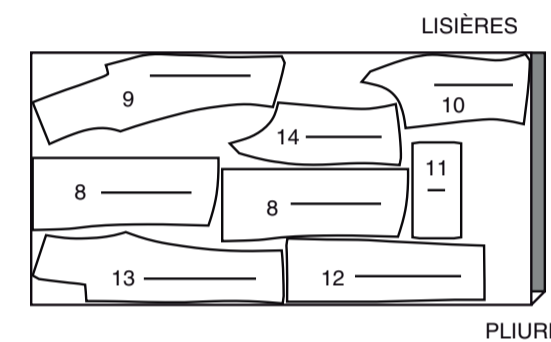
150 CM
 AVEC SENS
 TOUTES LES TAILLES



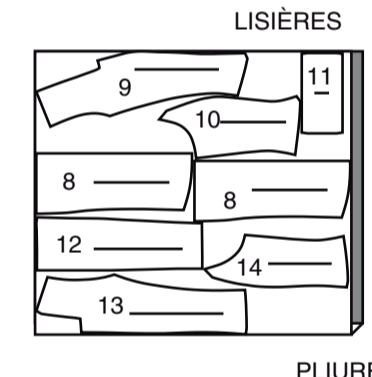
HAUT B

UTILISEZ LES PIÈCES 8 9 10 11 12 13 14

115 CM
 AVEC SENS
 TOUTES LES TAILLES



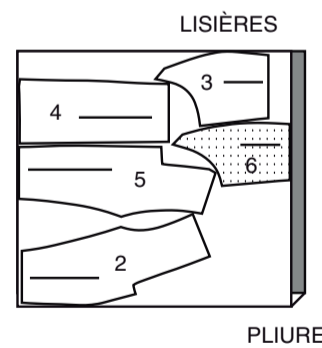
150 CM
 AVEC SENS
 TOUTES LES TAILLES



DOUBLURE A

UTILISEZ LES PIÈCES 2 3 4 5 6

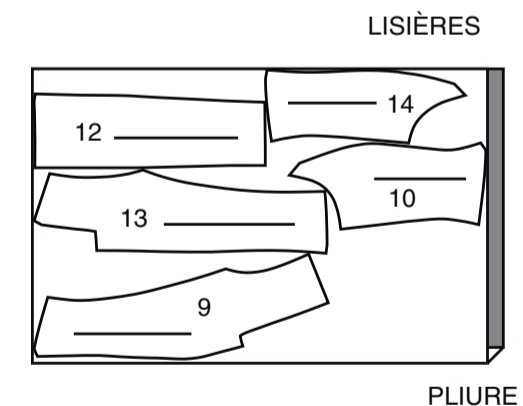
115 CM
 SANS SENS
 TOUTES LES TAILLES



DOUBLURE B

UTILISEZ LES PIÈCES 9 10 12 13 14

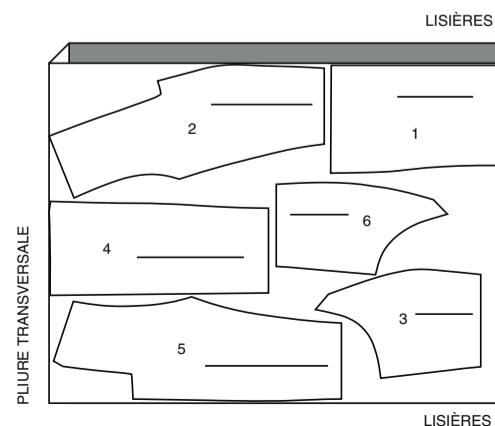
115 CM
 SANS SENS
 TOUTES LES TAILLES



ENTOILAGE A

UTILISEZ LES PIÈCES 1 2 3 4 5 6

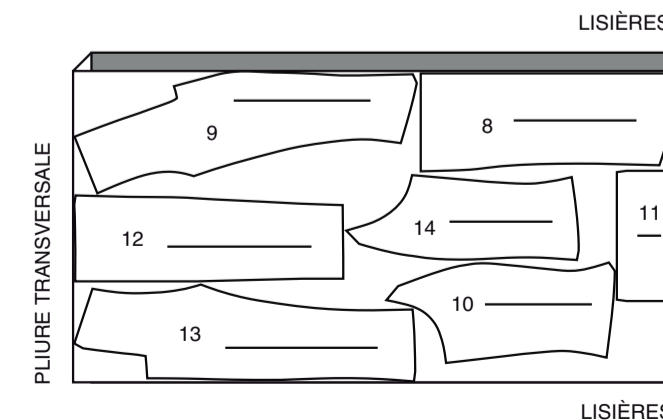
51 CM
 TOUTES LES TAILLES



ENTOILAGE B

UTILISEZ LES PIÈCES 8 9 10 11 12 13 14

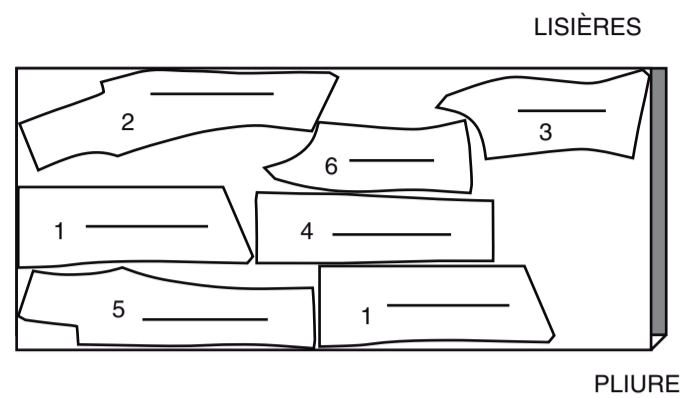
51 CM
 TOUTES LES TAILLES



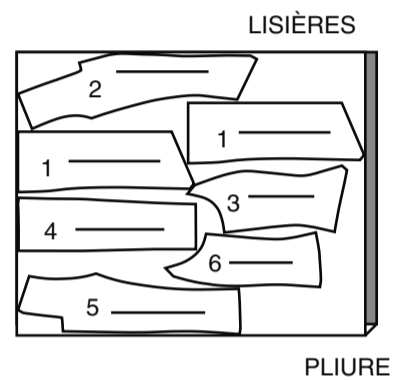
HAUT C

UTILISEZ LES PIÈCES 1 2 3 4 5 6

115 CM
AVEC SENS
TOUTES LES TAILLES



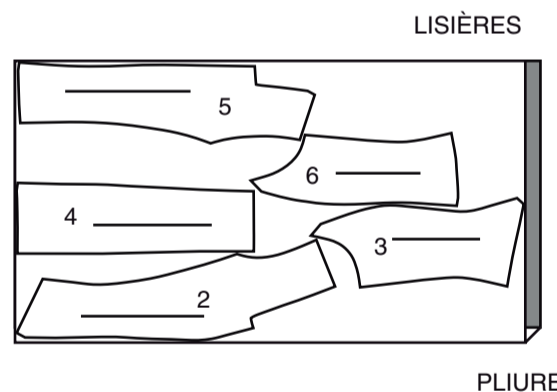
150 CM
AVEC SENS
TOUTES LES TAILLES



DOUBLURE C

UTILISEZ LES PIÈCES 2 3 4 5 6

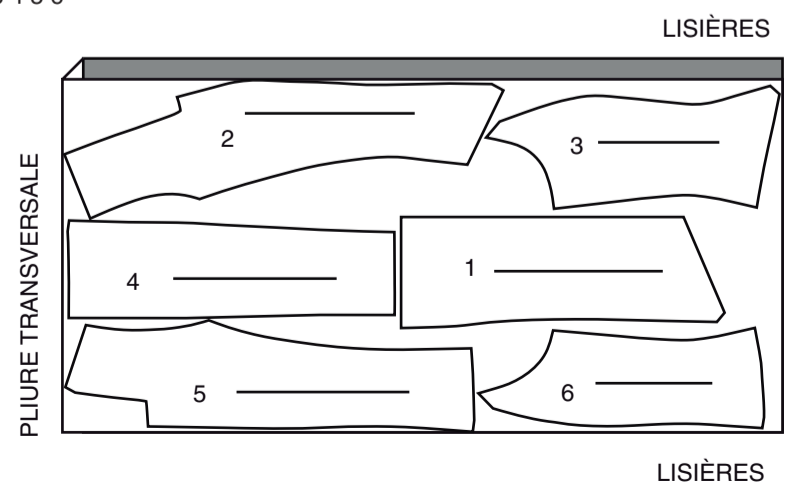
115 CM
SANS SENS
TOUTES LES TAILLES



ENTOILAGE C

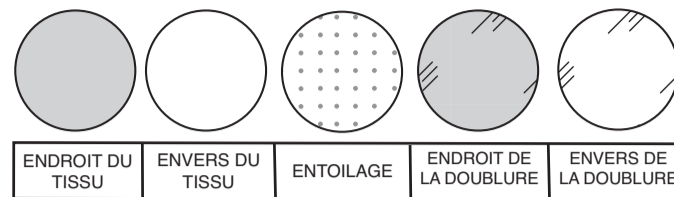
UTILISEZ LES PIÈCES 1 2 3 4 5 6

51 CM
TOUTES LES TAILLES



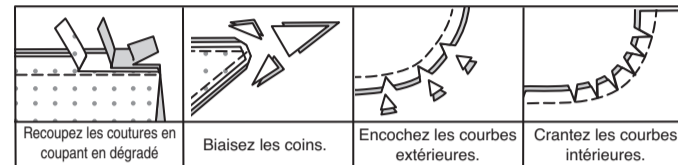
INFORMATION DE COUTURE

LÉGENDE DES CROQUIS



VALEURS DE COUTURE

Utilisez des valeurs de couture de 6 mm sauf indiqué différemment.



ÉPINGLER ET AJUSTER

Épinglez ou bâtissez les coutures, ENDROIT CONTRE ENDROIT, en faisant coïncider les encoches. Ajustez le vêtement avant de piquer les coutures principales.

PRESSER

Pressez les valeurs de couture ensemble; puis ouvrez-les au fer sauf indiqué différemment. Crantez-les si nécessaire de sorte qu'ils restent à plat.

GLOSSAIRE

Les termes techniques, imprimés en **CARACTÈRES GRAS** au cours de l'assemblage, sont expliqués ci-dessous.

POINTS COULÉS - Glisser l'aiguille dans le bord plié et faire un point au-dessous dans le vêtement, ne prenant qu'un seul fil.

PIQÛRE DE SOUTIEN - Piquer dans la valeur de couture à 3 mm de la ligne de couture, soit à 13 mm du bord non fini.

SOUS-PIQUER - Déplier la parementure ou au-dessous du vêtement; piquer sur la valeur de couture près de la couture.

SURPIQUER - Sur l'endroit, en utilisant le pied presseur comme un guide, piquer à 6 mm du bord, de la couture ou de la piqûre précédente, ou piquer comme indiqué dans les Instructions de couture.

TUTORIELS DE COUTURE



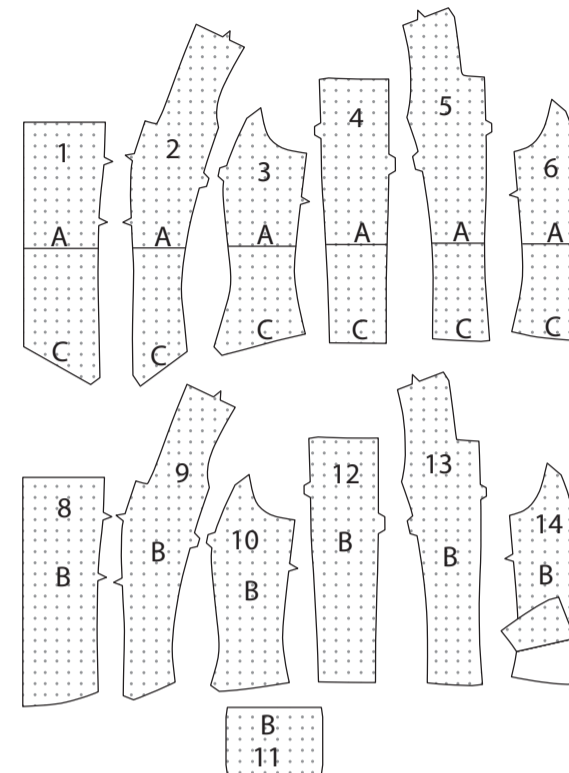
Développez vos compétences en regardant des vidéos courtes et faciles à suivre sur [simplicity.com/sewingtutorials](https://www.simplicity.com/sewingtutorials).

HAUT A, B, C

NOTE : Au-dessous de chaque sous-titre, les croquis montrent le premier modèle, sauf indiqué différemment.

ENTOILAGE

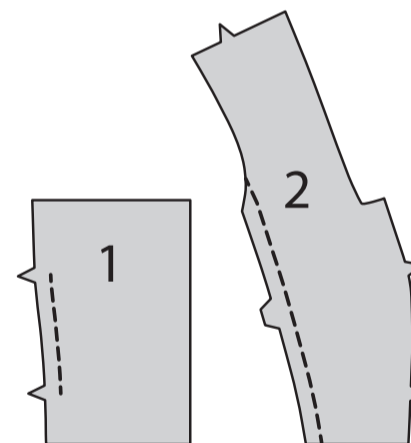
Épinglez l'ENTOILAGE sur l'envers de chaque pièce correspondante en TISSU. Faites adhérer, en suivant la notice d'utilisation.



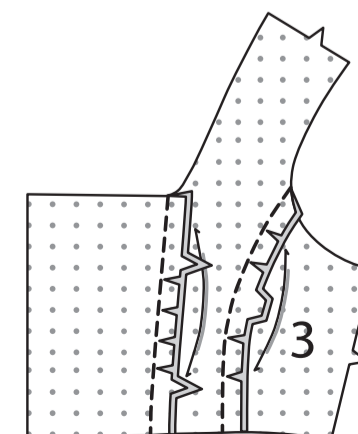
DEVANT ET DOS

MODÈLES A, C :

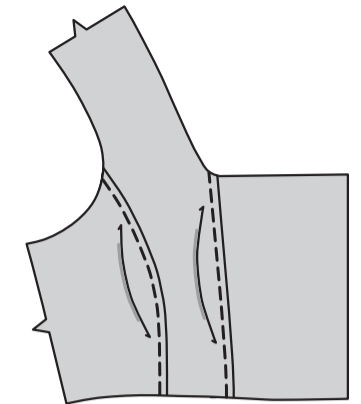
Pour chaque côté, faites une **PIQÛRE DE SOUTIEN** sur le bord du côté d'une pièce du DEVANT (1) au-dessous de l'encoche supérieure. **NOTE** : Les pièces restantes du devant seront utilisées pour la parementure. Faites une **PIQÛRE DE SOUTIEN** sur le bord du côté de la PARTIE MILIEU DEVANT (2).



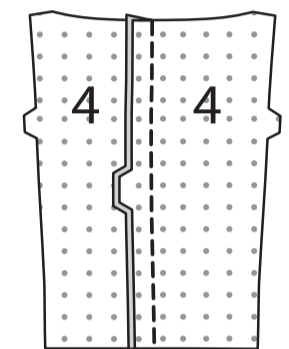
ENDROIT CONTRE ENDROIT, épinglez la partie milieu devant sur le bord du côté du devant, en crantant le devant si nécessaire. Bâtissez. Piquez. Pressez la couture vers la partie milieu devant. ENDROIT CONTRE ENDROIT, épinglez le CÔTÉ DEVANT (3) sur le bord du côté de la partie milieu devant, en crantant la partie milieu devant si nécessaire. Bâtissez. Piquez. Pressez la couture vers le côté devant.



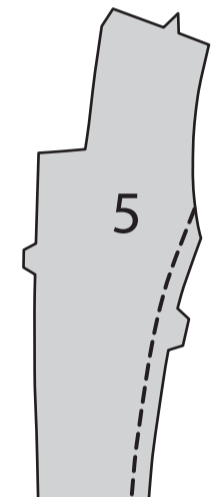
SURPIQUEZ la partie milieu devant et les coutures du côté devant, comme illustré.



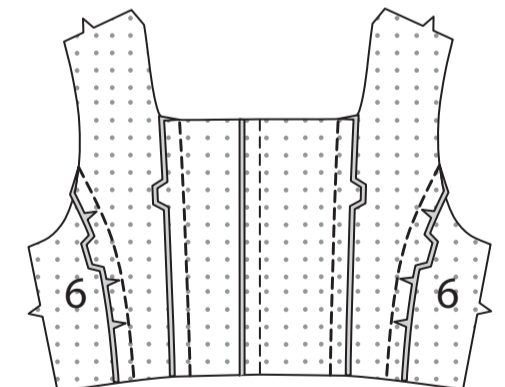
Piquez les pièces du DOS (4) ensemble au niveau du milieu dos. Pressez la couture vers le dos DROIT.



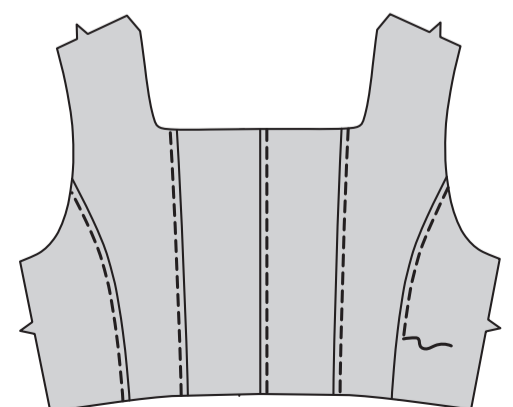
Faites une **PIQÛRE DE SOUTIEN** sur le bord du côté de la PARTIE MILIEU DOS (5).



ENDROIT CONTRE ENDROIT, épinglez la partie milieu dos sur les bords du côté du dos. Piquez. Pressez les coutures vers la partie milieu dos. ENDROIT CONTRE ENDROIT, épinglez les pièces du CÔTÉ DOS (6) sur les bords du côté de la partie milieu dos, en crantant la partie milieu dos si nécessaire. Bâtissez. Piquez. Pressez la couture vers le côté dos.

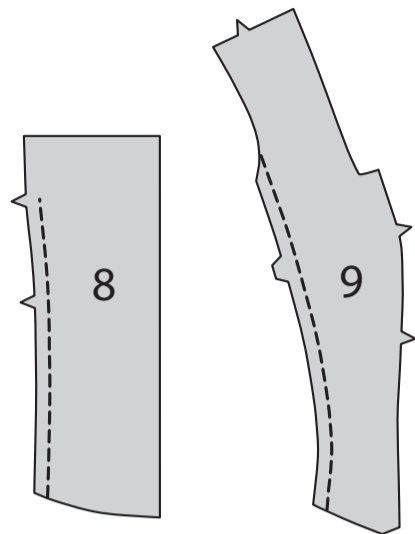


SURPIQUEZ les coutures du dos DROIT, de la partie milieu dos et du côté dos, comme illustré.

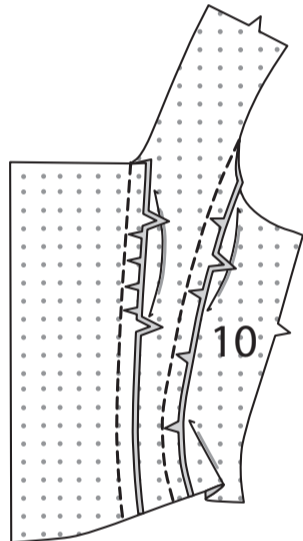


MODÈLE B :

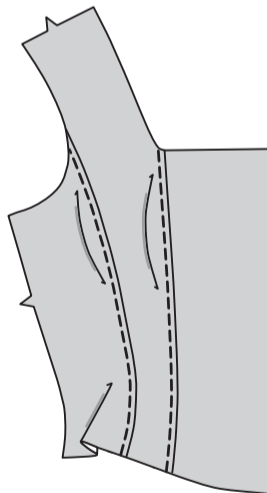
Pour chaque côté, faites une **PIQÛRE DE SOUTIEN** sur le bord du côté d'une pièce du **DEVANT (8)** au-dessous de l'encoche supérieure. **NOTE :** Les pièces restantes du devant seront utilisées pour la parementure. Faites une **PIQÛRE DE SOUTIEN** sur le bord du côté de la **PARTIE MILIEU DEVANT (9)**.



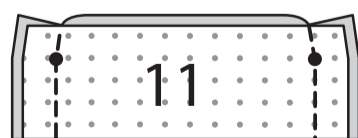
ENDROIT CONTRE ENDROIT, épinglez la partie milieu devant sur le bord du côté du devant, en crantant le devant si nécessaire. Bâissez. Piquez. Pressez la couture vers la partie milieu devant. **ENDROIT CONTRE ENDROIT**, épinglez le **CÔTÉ DEVANT (10)** sur le bord du côté de la partie milieu devant, en crantant la partie milieu devant si nécessaire. Bâissez. Piquez. Pressez la couture vers le côté devant.



SURPIQUEZ les coutures de la partie milieu devant et du côté devant, comme illustré.



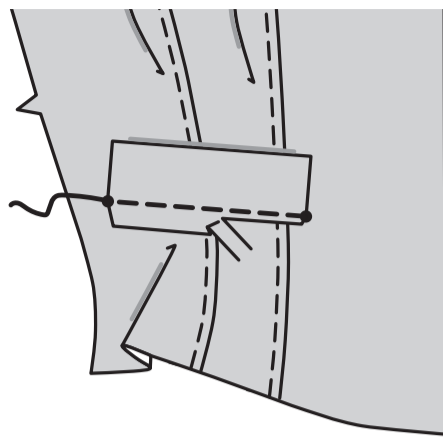
ENDROIT CONTRE ENDROIT, pliez la **PATTE (11)** sur la ligne de pliure. Piquez, en laissant ouvert le bord supérieur, comme illustré. Égalisez.



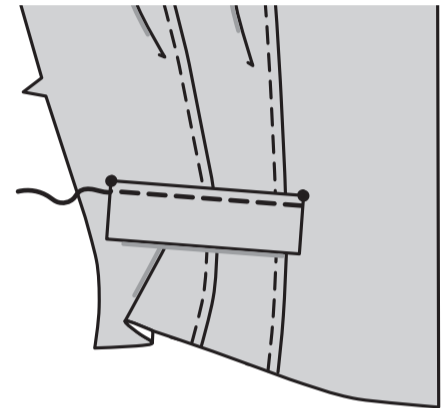
Retournez. Pressez. Bâissez ensemble les bords non finis.



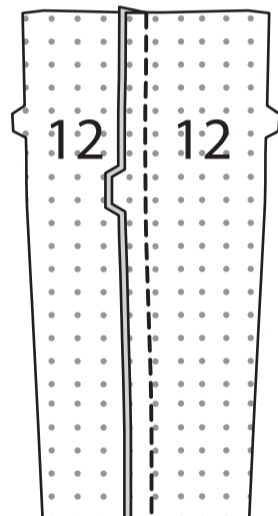
Épinglez le rabat sur le devant, en faisant coïncider les symboles, en plaçant la ligne de couture sur la ligne d'emplacement. Piquez. Égalisez la valeur de couture du rabat à un peu moins de 6 mm, en veillant à ne pas couper le haut.



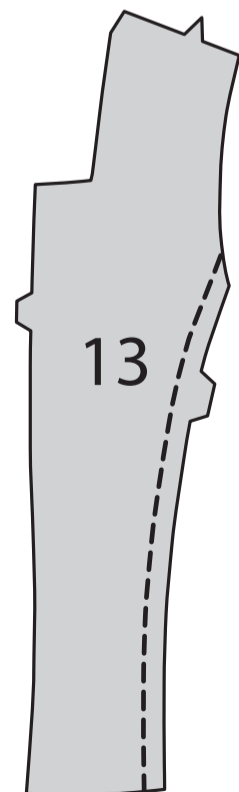
Rabattez le rabat. Pressez. **SURPIQUEZ** le bord supérieur du rabat.



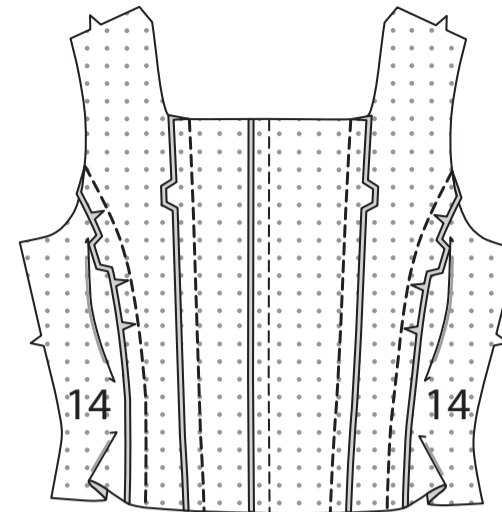
Piquez les pièces du **DOS (12)** ensemble au niveau du milieu dos. Pressez la couture vers le dos **DROIT**.



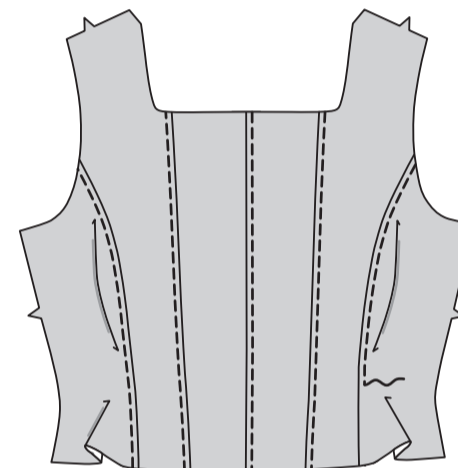
Faites une **PIQÛRE DE SOUTIEN** sur le bord du côté de la **PARTIE MILIEU DOS (13)**.



ENDROIT CONTRE ENDROIT, épinglez la partie milieu dos sur les bords du côté du dos. Piquez. Pressez les coutures vers la partie milieu dos. **ENDROIT CONTRE ENDROIT**, épinglez les pièces du **CÔTÉ DOS (14)** sur les bords du côté de la partie milieu dos, en crantant la partie milieu dos si nécessaire. Bâissez. Piquez. Pressez la couture vers le côté dos.

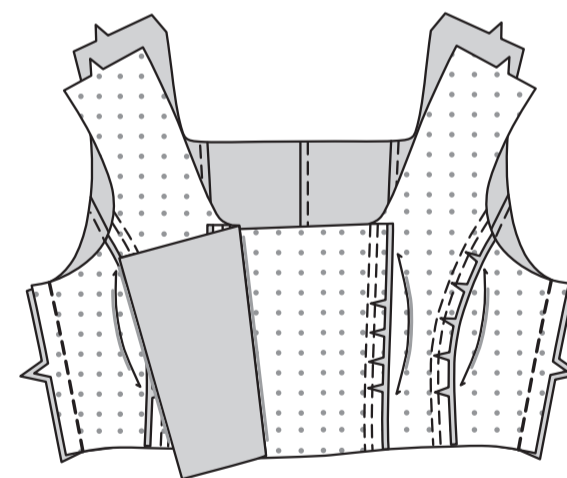


SURPIQUEZ les coutures du dos **DROIT**, de la partie milieu dos et du côté dos, comme illustré.



TOUS LES MODÈLES :

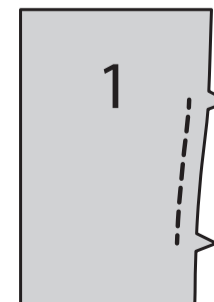
Piquez les devants et le dos sur les côtés.



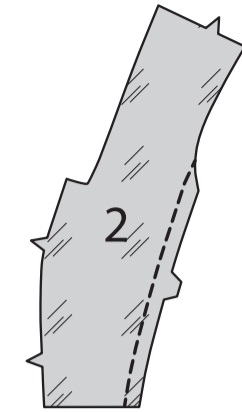
DOUBLURE ET FINITION

MODÈLES A, C :

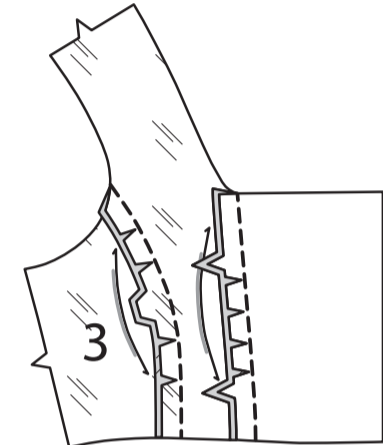
Faites un **PIQÛRE DE SOUTIEN** sur le bord du côté des pièces de la **PAREMENTURE** devant (1) entre les encoches.



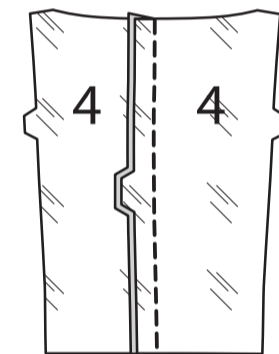
Faites une **PIQÛRE DE SOUTIEN** sur le bord du côté de la **DOUBLURE** partie milieu devant (2).



ENDROIT CONTRE ENDROIT, épinglez la doublure partie milieu devant sur le bord du côté de la parementure devant, en crantant la parementure devant si nécessaire. Bâissez. Piquez. **ENDROIT CONTRE ENDROIT**, épinglez la **DOUBLURE** côté devant (3) sur le bord du côté de la doublure partie milieu devant, en crantant la doublure partie milieu devant si nécessaire. Bâissez. Piquez.



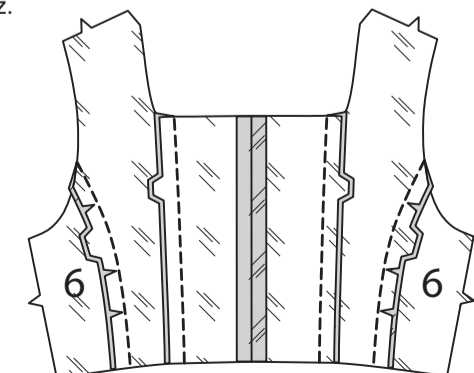
Piquez les pièces de la **DOUBLURE** dos (4) ensemble au niveau du milieu dos.



Faites une **PIQÛRE DE SOUTIEN** sur le bord du côté de la **DOUBLURE** partie milieu dos (5).

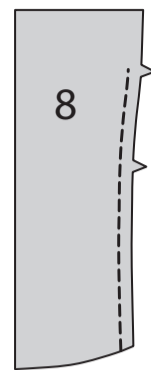


ENDROIT CONTRE ENDROIT, épinglez la doublure partie milieu dos sur les bords du côté de la doublure dos. Piquez. **ENDROIT CONTRE ENDROIT**, épinglez les pièces de la **DOUBLURE** côté dos (6) sur les bords du côté de la doublure partie milieu dos, en crantant la doublure partie milieu dos si nécessaire. Bâissez. Piquez.

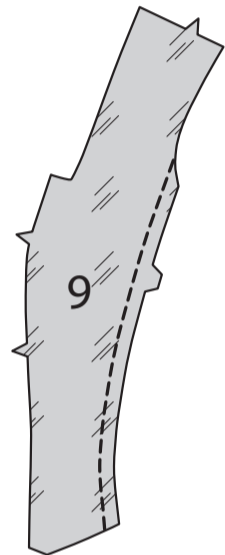


MODÈLE B :

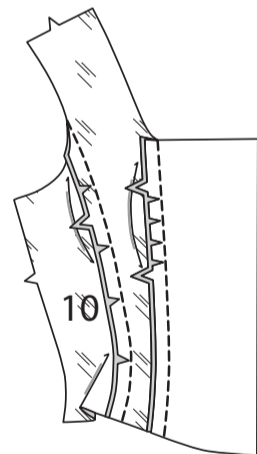
Faites une **PIQÛRE DE SOUTIEN** sur le bord du côté de la PAREMENTURE devant (8) au-dessous de l'encoche supérieure.



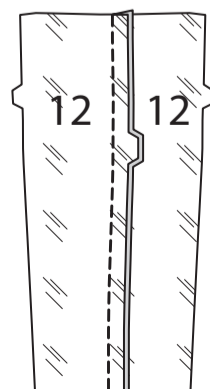
Faites une **PIQÛRE DE SOUTIEN** sur le bord du côté de la DOUBLURE partie milieu devant (9).



ENDROIT CONTRE ENDROIT, épinglez la doublure partie milieu devant sur le bord du côté de la parementure devant, en crantant la parementure devant si nécessaire. Bâissez. Piquez. ENDROIT CONTRE ENDROIT, épinglez la DOUBLURE côté devant (10) sur le bord du côté de la doublure partie milieu devant, en crantant la doublure partie milieu devant si nécessaire. Bâissez. Piquez.



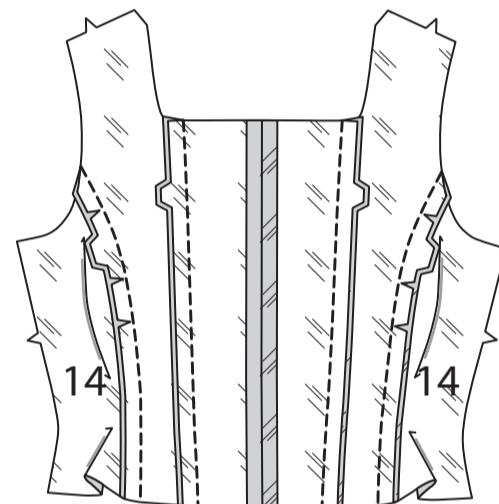
Piquez les pièces de la DOUBLURE dos (12) ensemble au niveau du milieu dos.



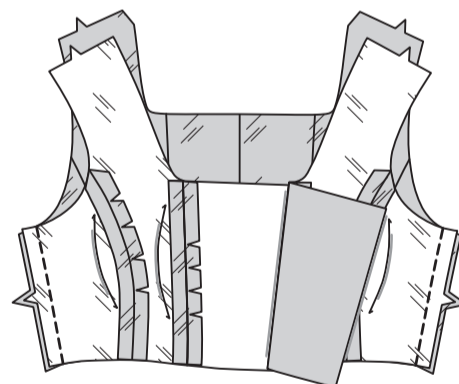
Faites une **PIQÛRE DE SOUTIEN** sur le bord du côté de la DOUBLURE partie milieu dos (13).



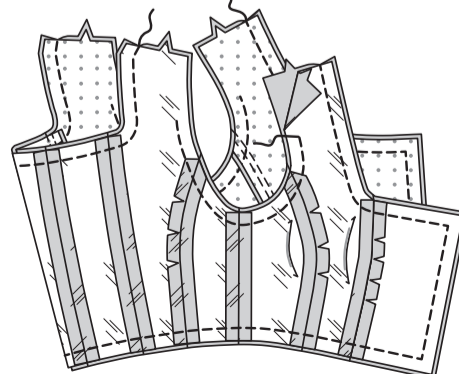
ENDROIT CONTRE ENDROIT, épinglez la doublure partie milieu dos sur les bords du côté de la doublure dos, en crantant la doublure dos si nécessaire. Bâissez. Piquez. ENDROIT CONTRE ENDROIT, épinglez les pièces de la DOUBLURE côté dos (14) sur les bords du côté de la doublure partie milieu dos, en crantant la doublure partie milieu dos si nécessaire. Bâissez. Piquez.



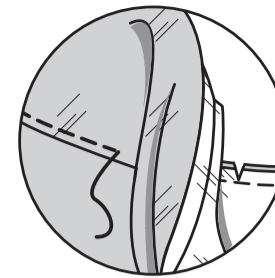
TOUS LES MODÈLES :
Piquez les devants et le dos sur les côtés.



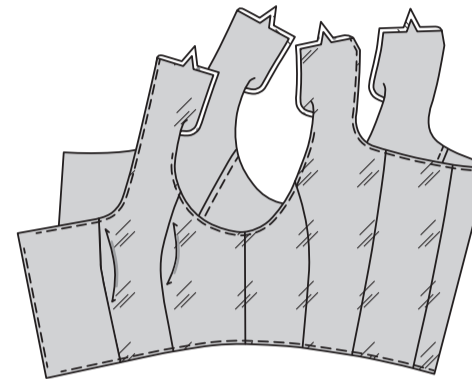
ENDROIT CONTRE ENDROIT, épinglez la parementure et la doublure sur le devant et dos en faisant coïncider les milieux et ayant les bords non finis au même niveau. Piquez le bord supérieur, du devant et inférieur, continuez sur les lignes de piqûre. Piquez les bords de l'emmanchure, en laissant ouvert à 7.6 cm au-dessous des bords supérieurs, comme illustré. Égalisez.



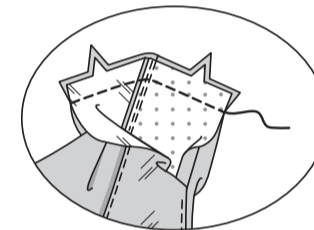
SOUS-PIQUEZ la parementure aussi loin que possible.



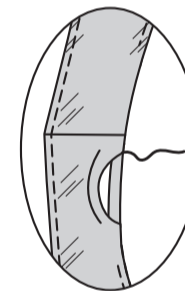
Retournez, en tirant le vêtement à travers une épaule devant. Pressez.



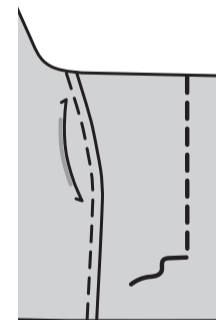
Dépliez la doublure sur les épaules. Épinglez ensemble les bords de la doublure d'épaule ; épinglez ensemble les bords de l'épaule. Piquez en couture continue.



Rabattez la doublure, en repliant le reste des valeurs de couture sur les bords de l'emmanchure, comme illustré. Pressez. Cousez les bords de l'emmanchure aux **POINTS COULÉS**.

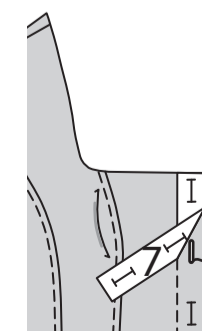


SURPIQUEZ le devant à 2.5 cm des bords du devant.

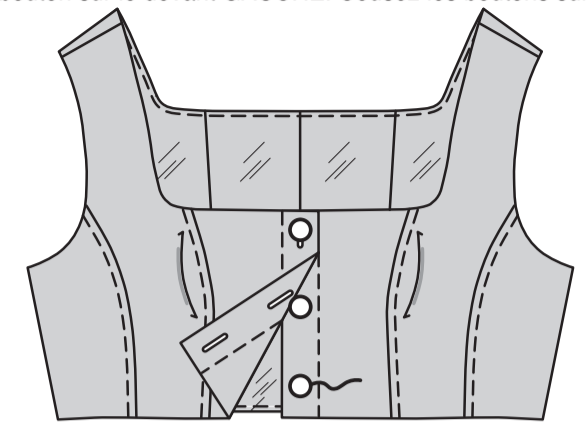


MODÈLES A, C :

Placez le **GUIDE POUR BOUTONNIÈRES** (7) sur le devant DROIT, ayant les bords du patron au même niveau que les bords finis du haut, comme illustré. Reportez les marques. Faites les boutonnières sur les marques.

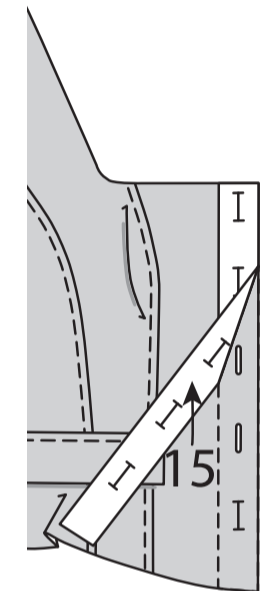


Superposez les bords de l'ouverture, comme illustré, en faisant coïncider les milieux. En utilisant les boutonnières comme un guide, faites les marques de bouton sur le devant GAUCHE. Cousez les boutons sur les marques.



MODÈLE B :

Placez le **GUIDE POUR BOUTONNIÈRES** (15) sur le devant DROIT, ayant les bords du patron au même niveau que les bords finis du haut, comme illustré. Reportez les marques. Faites les boutonnières sur les marques.



Superposez les bords de l'ouverture, comme illustré, en faisant coïncider les milieux. En utilisant les boutonnières comme un guide, faites les marques de bouton sur le devant GAUCHE. Cousez les boutons sur les marques.

