

M8478

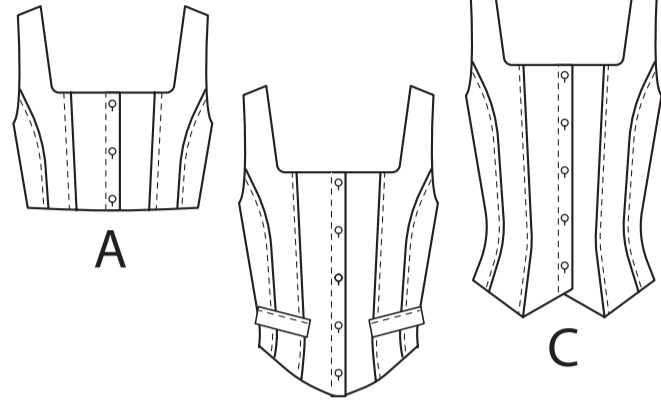
McCall's®

SEITE 1 SEITEN 4

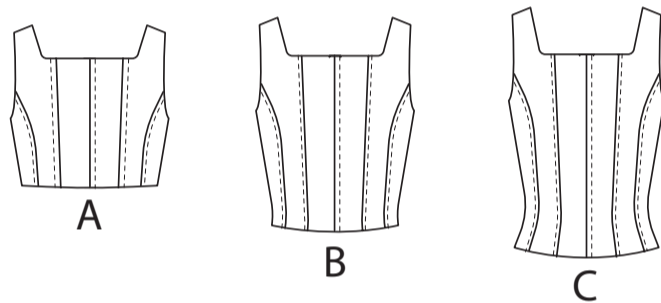
Deutsch

1-800-782-0323

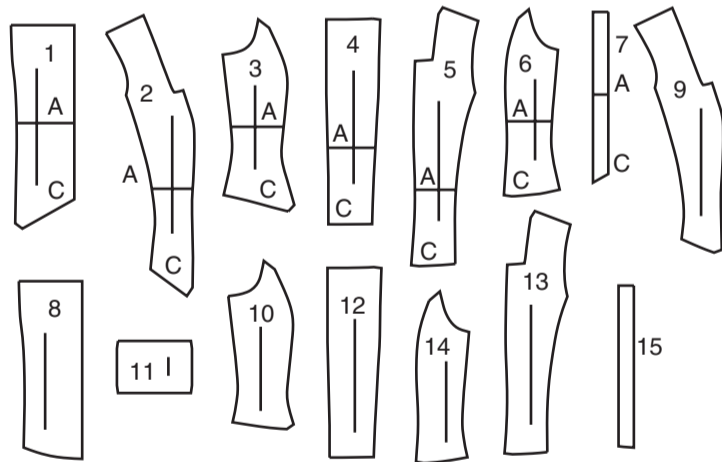
VORDERTEIL



RÜCKENTEIL



15 SCHNITTEILE



- 1 VORDERTEIL - A,C
- 2 MITTLERES VORDERTEIL - A,C
- 3 SEITL. VORDERTEIL - A,C
- 4 RÜCKENTEIL - A,C
- 5 MITTLERES RÜCKENTEIL - A,C
- 6 SEITL. RÜCKENTEIL - A,C
- 7 KNOPFLOCHLEISTE - A,C
- 8 VORDERTEIL - B
- 9 MITTLERES VORDERTEIL - B
- 10 SEITL. VORDERTEIL - B
- 11 Klappe - B
- 12 RÜCKENTEIL - B
- 13 MITTLERES RÜCKENTEIL - B
- 14 SEITL. RÜCKENTEIL - B
- 15 KNOPFLOCHLEISTE - B

MUSTERMARKIERUNGEN

- FADENLAUF:** Legen Sie die Linie auf den geraden Fadenlauf des Stoffes, parallel zur Webkante oder zum Stoffbruch.
- FALTLINE:** Legen Sie die Linie auf den Stoffbruch.
- KNOPFLOCHMARKIERUNG:** Gibt die genaue Länge und Platzierung der Knopflöcher an.
- KNOPFMARKIERUNG:** Zeigt die Platzierung der Knöpfe an.
- KERBEN UND SYMBOLE:** Für passende Nähte und Ausführungsdetails.
- Bezeichnet die Brustlinie, die Taillinie, die Hüfte und/oder den Bizeps.

Die Maße beziehen sich auf den Umfang des fertigen Kleidungsstücks (Körpermaß + Trageerleichterung + Design-Erleichterung). Passen Sie das Schnittmuster bei Bedarf an. Die Maße schließen Falten, Biesen, Abnäher und Nahtzugaben aus.

NAHTZUGABE: 1.5 cm enthalten, sofern nicht anders angegeben, aber nicht auf dem Gewebe aufgedruckt.

GEGEBENENFALLS ANPASSEN

- Verlängern oder verkürzen Sie an den Anpassungslinien (=) oder an den auf dem Muster angegebenen Stellen. Wenn eine größere Länge hinzugefügt wird, müssen Sie eventuell zusätzlichen Stoff kaufen.
- ZUM VERKÜRZEN:** Falten Sie entlang der Anpassungslinie. Machen Sie eine Falte mit der Hälfte der benötigten Menge. Aufkleben.
- ZUM VERLÄNGERN:** Schneiden Sie zwischen den Anpassungslinien. Verteilen Sie den Betrag nach Bedarf, halten Sie die Kanten parallel. Kleben Sie über das Papier.

Wenn die Änderungslinien nicht auf dem Gewebe liegen, verlängern oder kürzen Sie an der unteren Kante.

SCHNEIDEN UND MARKIEREN

- SCHRUMPFEN** Sie den **STOFF**, wenn er nicht als vorgeschrumpt gekennzeichnet ist. Drücken Sie.
- KREISEN** Sie die **ZEICHNUNG** für Modell, Größe, Stoffbreite. Verwenden Sie das Auflageplan **MIT STRICHRICHTUNG** für Stoffe mit Einwegmustern, Strichrichtung, Flor oder Oberflächenschattierung. Da die meisten Maschenwaren Oberflächenschattierungen aufweisen, wird ein Auflageplan mit Strichrichtung verwendet.
- Für **DOPPELTE DICKE (MIT STOFFBRUCH)** - falten Sie den Stoff rechts auf rechts.
- *DOPPELTE DICKE (OHNE STOFFBRUCH)** - Für Stoffe mit Strichrichtung falten Sie den Stoff quer, rechts auf rechts. Markieren Sie wie gezeigt. Schneiden Sie entlang der Querfalte des Stoffes (A). Drehen Sie die obere Lage um 180°, so dass die Pfeile in die gleiche Richtung zeigen, und legen Sie über die untere Lage, rechts auf rechts (B).

★ Schneiden Sie zuerst die anderen Teile aus, so dass genügend Stoff zum Zuschneiden dieses Teils vorhanden ist. Öffnen Sie den Stoff. Schneiden Sie bei "Schnitt 1"-Teilen das Teil einmal auf einer einzelnen Dicke mit der Stoffseite nach oben auf der rechten Seite des Stoffes zu.

Das Schnittmuster kann Schnittlinien für mehrere Größen enthalten. Wählen Sie die richtige Schnittlinie oder die Schnittmusterstücke für Ihre Größe aus. Legen Sie vor dem **SCHNEIDEN** alle Teile entsprechend dem Auflageplan auf den Stoff. Stecken Sie. (**Die Auflagepläne zeigen die ungefähre Position der Schnittmusterstücke; die Position kann je nach Schnittmustergröße variieren. Position kann je nach Größe des Schnittmusters variieren.**) Schneiden Sie **GENAU** aus, indem Sie die Kerben nach außen schneiden.

Bevor Sie das Schnittmuster entfernen, **ÜBERTRAGEN SIE DIE MARKIERUNGEN** und Konstruktionslinien auf die linke Seite des Stoffes, indem Sie die Methode mit Nadel und Kreidestift oder Pauspapier und Schneiderrad verwenden. Markierungen, die auf der rechten Seite des Stoffes benötigt werden, sollten Faden nachgezeichnet werden.

HINWEIS: Kästchen mit gestrichelten Linien (a1 b1 c1) in den Auflageplänen stellen Teile dar, die nach den angegebenen Maßen geschnitten wurden.

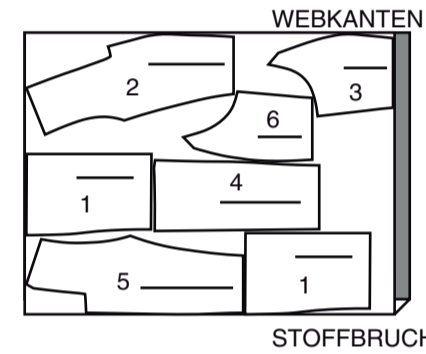
ZUSCHNITTPLÄNE

| | | | |
|-----------------------|----------------------|----------------------|---------------------|
| | | | |
| RECHTE MUSTERSEITE | LINKE MUSTERSEITE | RECHTE STOFFSEITE | LINKE STOFFSEITE |

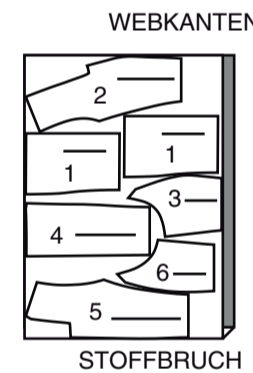
TOP A

Teile: 1, 2, 3, 4, 5, 6

115 cm
MIT STRICHRICHTUNG
ALLE GRÖSSEN



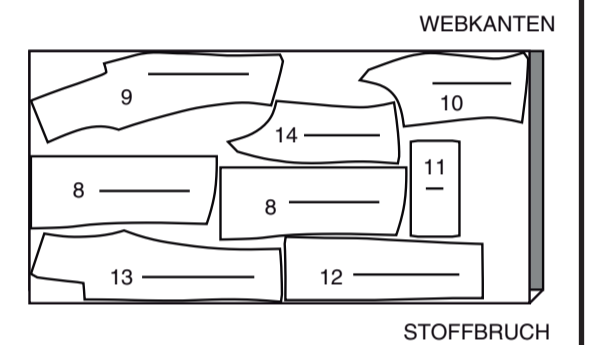
150 CM
MIT STRICHRICHTUNG
ALLE GRÖSSEN



TOP B

Teile: 8, 9, 10, 11, 12, 13, 14

115 cm
MIT STRICHRICHTUNG
ALLE GRÖSSEN



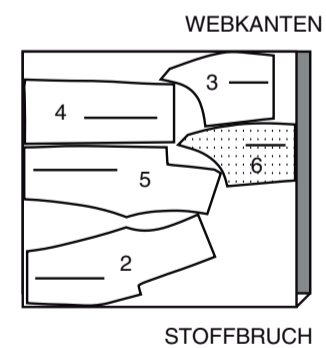
150 CM
MIT STRICHRICHTUNG
ALLE GRÖSSEN



FUTTER A

TEILE: 2 3 4 5 6

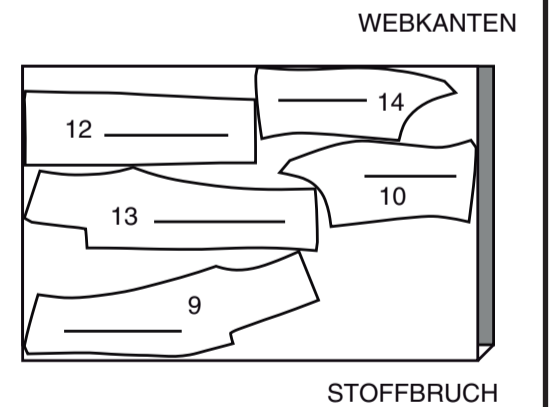
115 cm
OHNE STRICHRICHTUNG
ALLE GRÖSSEN



FUTTER B

TEILE: 9 10 12 13 14

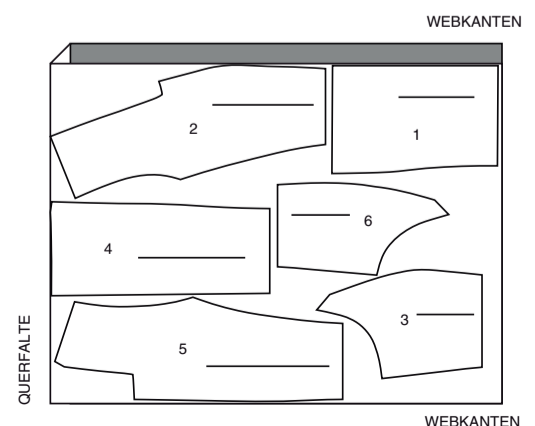
115 cm
OHNE STRICHRICHTUNG
ALLE GRÖSSEN



EINLAGE A

Teile: 1, 2, 3, 4, 5, 6

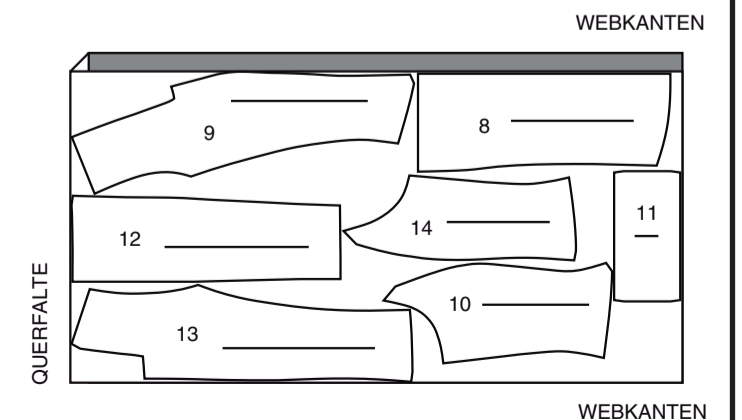
51 CM
ALLE GRÖSSEN



EINLAGE B

Teile: 8, 9, 10, 11, 12, 13, 14

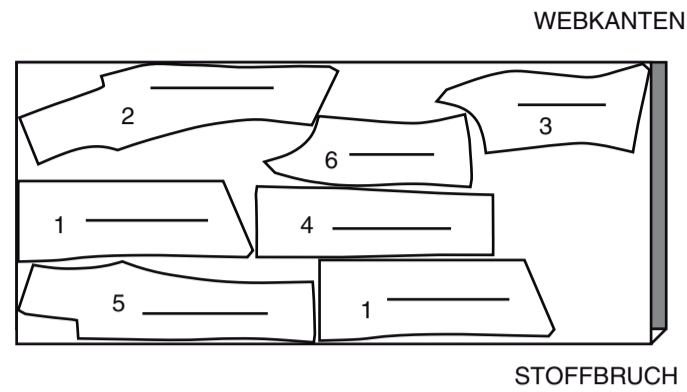
51 CM
ALLE GRÖSSEN



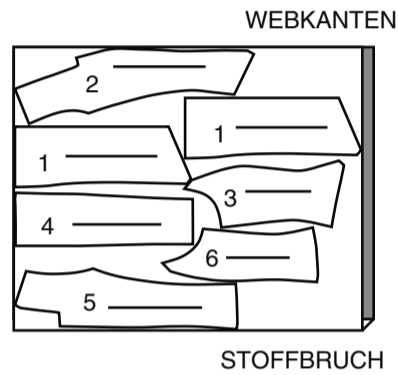
TOP C

Teile: 1, 2, 3, 4, 5, 6

115 cm
MIT STRICHRICHTUNG
ALLE GRÖSSEN



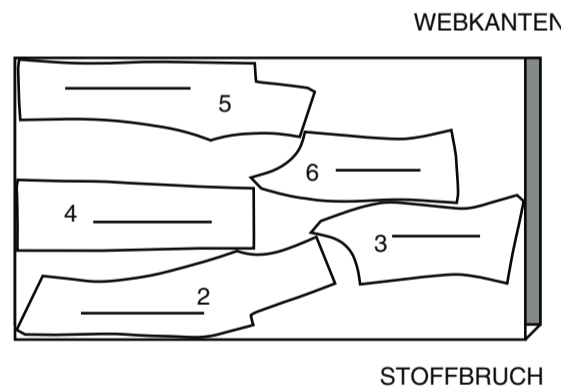
150 CM
MIT STRICHRICHTUNG
ALLE GRÖSSEN



FUTTER C

TEILE: 2 3 4 5 6

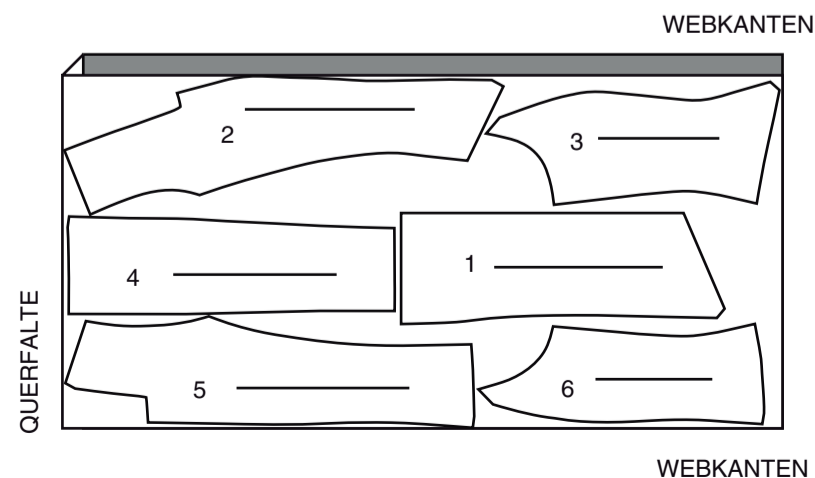
115 cm
OHNE STRICHRICHTUNG
ALLE GRÖSSEN



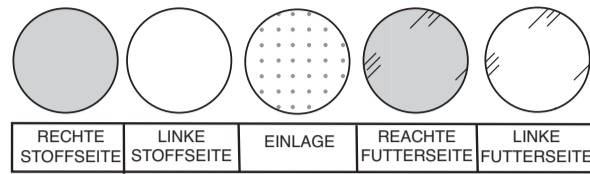
EINLAGE C

Teile: 1, 2, 3, 4, 5, 6

51 CM
ALLE GRÖSSEN

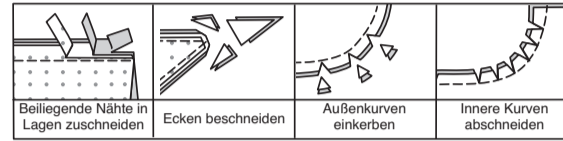


**NÄHINFORMATIONEN
STOFFSCHLÜSSEL**



NAHTZUGABEN

Es sind 6 mm Nahtzugaben im Schnittmuster berücksichtigt, sofern nicht anders angegeben.



STECKEN UND ANPASSEN

Stecken oder heften Sie die Nähte, RECHTS AUF RECHTS, mit passenden Einkerbungen. Passen Sie das Kleidungsstück an, bevor Sie die Hauptnähte nähen.

BÜGELN

Bügeln Sie die Nahtzugaben flach; öffnen Sie sie dann, sofern nicht anders angegeben. Stecken Sie wo nötig, damit sie flach liegen.

GLOSSAR

Nähbegriffe, die in der Nähanleitung in FETTDROCK erscheinen, werden im Folgenden erklärt.

SÄUMEN- Nadel durch eine gefaltete Kante schieben, dann einen Faden des darunter liegenden Stoffes aufnehmen.

FESTSTEPHEN - Steppen Sie 3 mm von der Nahtlinie in der Nahtzugabe (normalerweise 1.3 cm von der) Schnittkante).

UNTERSTEPHEN - Öffnen Sie den Besatz oder die Unterseite des Kleidungsstücks; nähen Sie auf der Nahtzugabe dicht an der Naht.

ABSTEPHEN - Nähen Sie auf der Außenseite 6 mm von der Kante, der Naht oder der vorherigen Naht, wobei Sie den Nähfuß als Führung verwenden, oder nähen Sie an den in der Anleitung angegebenen Stellen.

NÄHTUTORIALS



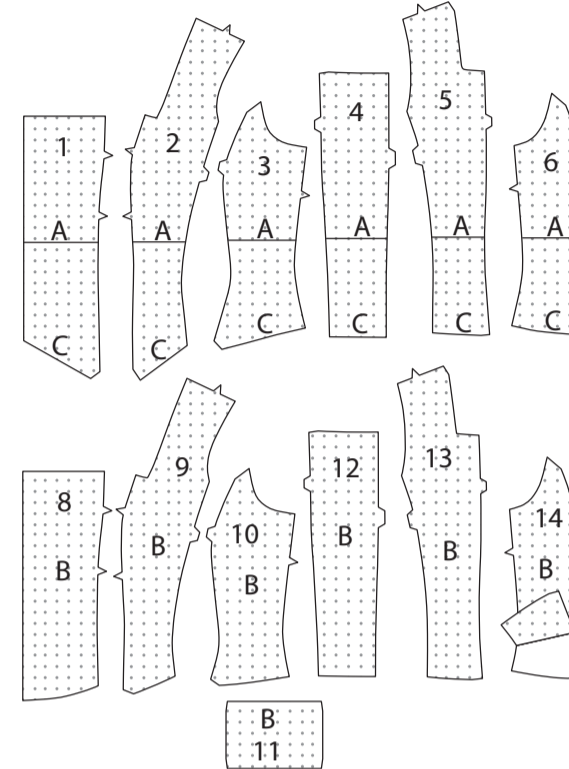
Erweitern Sie Ihre Fähigkeiten durch kurze, leicht verständliche Videos unter simplicity.com/sewingtutorials.

TOP A,B,C

HINWEIS: Unter jeder Unterüberschrift wird, sofern nicht anders angegeben, das erste Modell.

EINLAGE

Stecken Sie die EINLAGE auf die linke Seite jedes passenden STOFFABSCHNITTES. Bügeln Sie gemäß den Anweisungen des Herstellers.

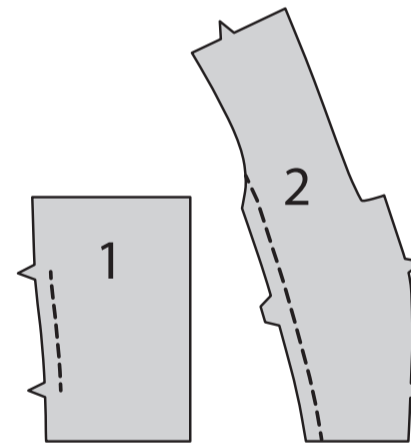


VORDER- UND RÜCKENTEIL

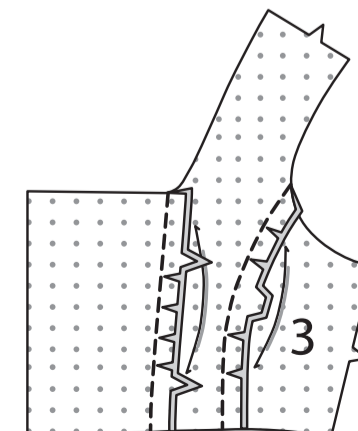
MODELLE A,C:

Nähen Sie auf jeder Seite die Seitenkante eines VORDERTEILS (1) unterhalb der oberen Kerbe fest. **HINWEIS:** Die verbleibenden Vorderteile werden als Besatz verwendet.

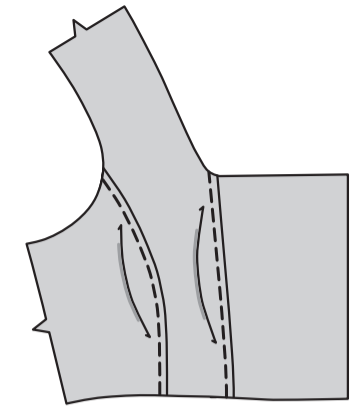
STEPHEN Sie die Seitenkante des MITTLEREN VORDERTEILS (2) **FEST**.



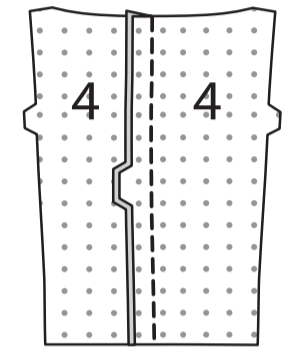
Stecken Sie das mittlere Vorderteil RECHTS AUF RECHTS an die Seitenkante des Vorderteils und schneiden Sie das Vorderteil, wo nötig, ein. Heften. Nähen Sie. Bügeln Sie die Nähte zum mittleren Vorderteil hin. Stecken Sie das SEITL. VORDERTEIL (3) RECHTS AUF RECHTS auf die Seitenkante des mittleren Vorderteils, schneiden Sie das mittlere Vorderteil, wo nötig, ein. Heften. Nähen Sie. Bügeln Sie die Naht zum seitl. Vorderteil.



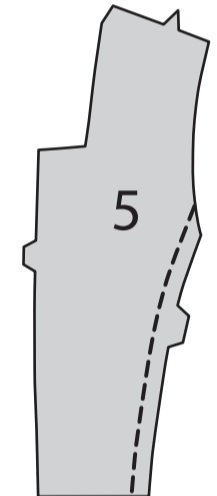
STEPHEN Sie das mittlere Vorderteil und die vorderen Seitennähte **AB**, wie gezeigt.



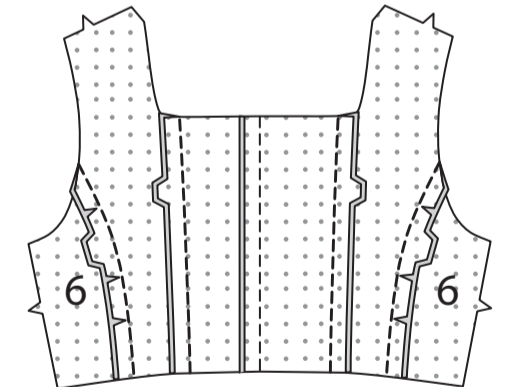
Nähen Sie die RÜCKENTEILE (4) in der hinteren Mitte zusammen. Bügeln Sie die Naht zum RECHTEN Rückenteil hin.



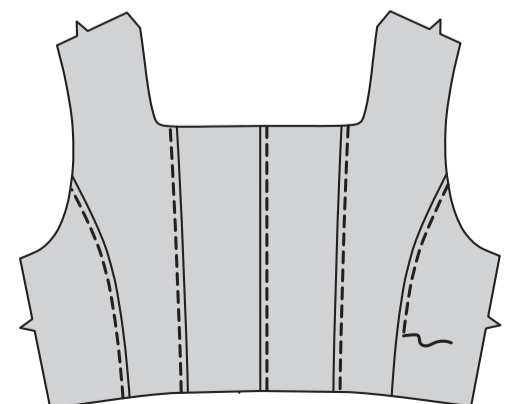
STEPHEN Sie die Seitenkante des MITTLEREN RÜCKENTEILS (5) **FEST**.



RECHTS AUF RECHTS stecken Sie das mittlere Rückenteil an die Seitenkanten des Rückenteils. Nähen Sie. Bügeln Sie die Nähte zum mittleren Rückenteil hin. Stecken Sie das SEITL. RÜCKENTEIL (6) RECHTS AUF RECHTS auf die Seitenkanten des mittleren Rückenteils, schneiden Sie das mittlere Rückenteil, wo nötig, ein. Heften. Nähen Sie. Bügeln Sie die Nähte zum seitl. Rückenteil.

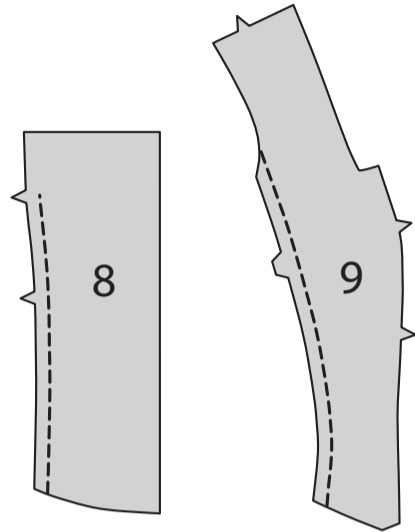


STEPHEN Sie das RECHTE Rückenteil, das mittlere Rückenteil und die seitlichen Rückennähte wie gezeigt zusammen **AB**.

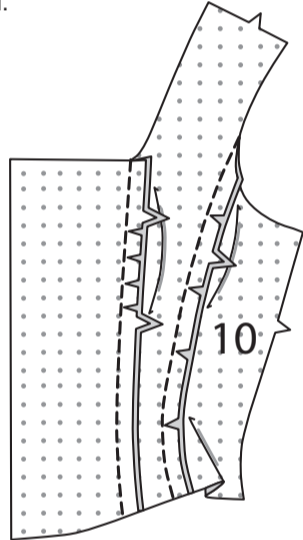


MODELL B:

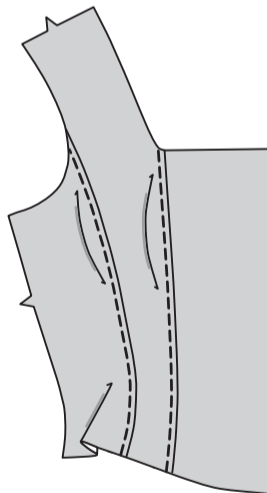
Nähen Sie auf jeder Seite die Seitenkante eines VORDERTEILS (8) unterhalb der oberen Kerbe fest. **HINWEIS:** Die verbleibenden Vorderteile werden als Besatz verwendet. **STEPHEN** Sie die Seitenkante des MITTLEREN VORDERTEILS (9) **FEST**.



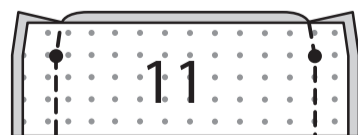
Rechts auf rechts das mittlere Vorderteil an der Seitenkante des Vorderteils feststecken und das Vorderteil bei Bedarf einschneiden. Heften. Nähen Sie. Bügeln Sie die Nähte zum mittleren Vorderteil hin. Stecken Sie das SEITL. VORDERTEIL (10) RECHTS AUF RECHTS auf die Seitenkante des mittleren Vorderteils, schneiden Sie das mittlere Vorderteil, wo nötig, ein. Heften. Nähen Sie. Bügeln Sie die Naht zum seitl. Vorderteil.



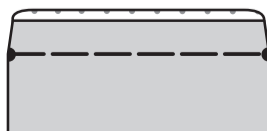
STEPHEN Sie das mittlere Vorderteil und die vorderen Seitennähte **AB**, wie gezeigt.



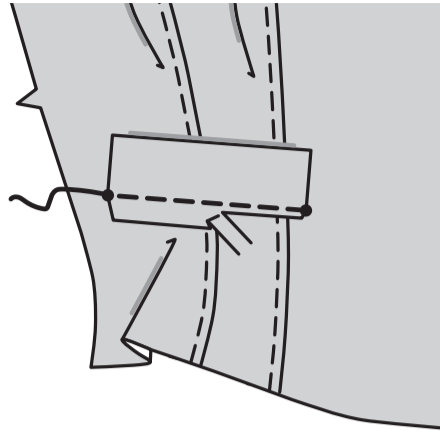
Falten Sie die KLAPPE (11) RECHTS AUF RECHTS entlang der Faltnie. Nähen Sie, lassen Sie dabei die obere Kante offen, wie gezeigt. Beschneiden.



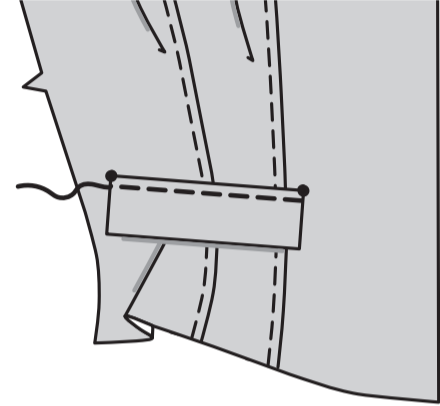
Turn Bügeln Sie. Heften Sie die Schnittkanten zusammen.



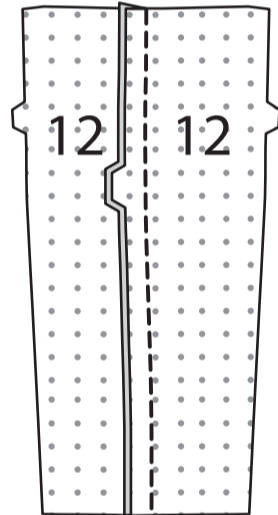
Stecken Sie die Klappe auf das Vorderteil, wobei die Symbole übereinstimmen und die Nahtlinie entlang der Platzierungslinie verläuft. Nähen Sie. Beschneiden Sie die Nahtzugabe der Klappe auf knapp 6 mm und achten Sie darauf, dass Sie die Oberseite nicht einschneiden.



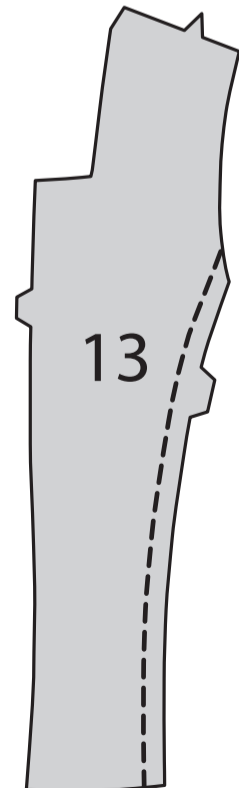
Schlagen Sie die Klappe nach unten. Bügeln Sie. **STEPHEN** Sie die obere Kante der Klappe **AB**.



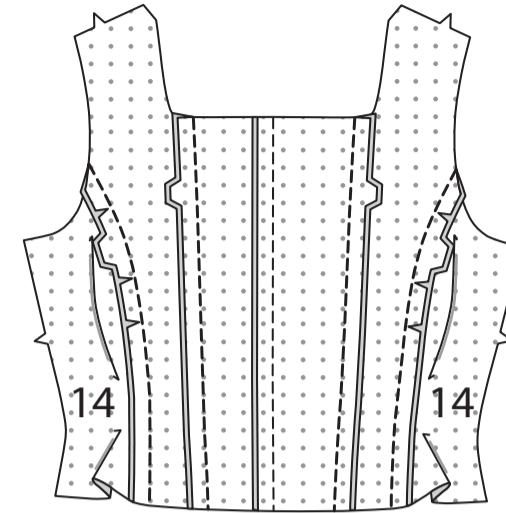
Nähen Sie die RÜCKENTEILE (12) in der hinteren Mitte zusammen. Bügeln Sie die Naht zum RECHTEN Rückenteil hin.



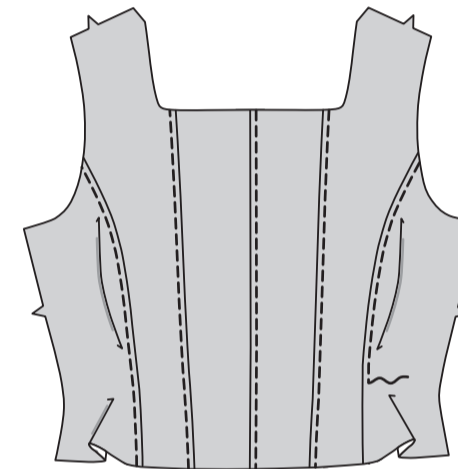
STEPHEN Sie die Seitenkante des MITTLEREN RÜCKENTEILS (13) **FEST**.



RECHTS AUF RECHTS stecken Sie das mittlere Rückenteil an die Seitenkanten des Rückenteils. Nähen Sie. Bügeln Sie die Nähte zum mittleren Rückenteil hin. Stecken Sie das SEITL. RÜCKENTEIL (14) RECHTS AUF RECHTS auf die Seitenkanten des mittleren Rückenteils, schneiden Sie das mittlere Rückenteil, wo nötig, ein. Heften. Nähen Sie. Bügeln Sie die Nähte zum seitl. Rückenteil.

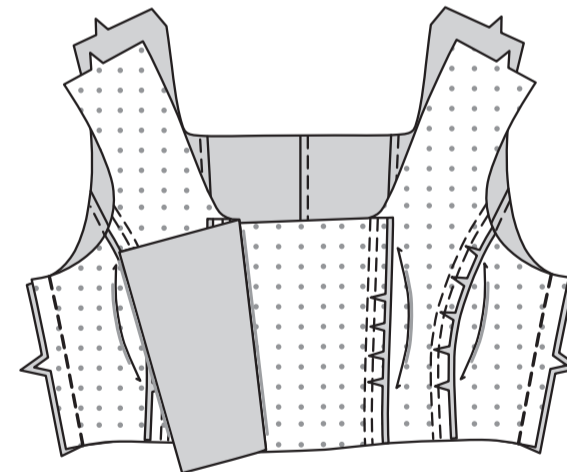


STEPHEN Sie das RECHTE Rückenteil, das mittlere Rückenteil und die seitlichen Rückennähte wie gezeigt zusammen **AB**.



ALLE MODELLE:

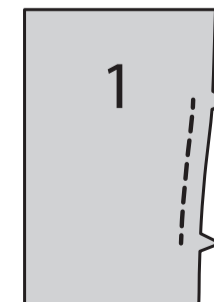
Nähen Sie die Vorderteile seitlich an das Rückenteil.



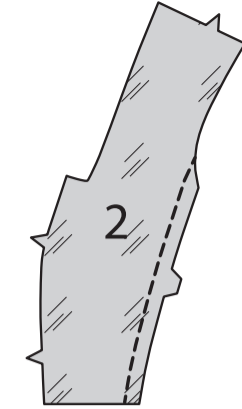
FUTTER UND ABSCHLUSS

MODELLE A,C:

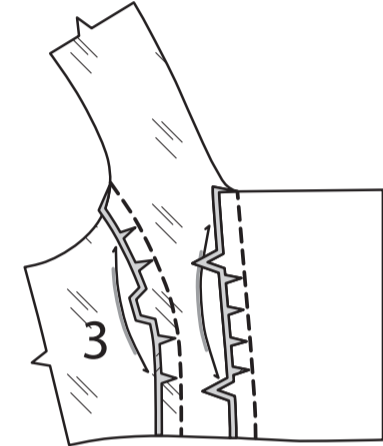
STEPHEN Sie die Seitenkante des vord. BESATZES (1) zwischen den Kerben **FEST**.



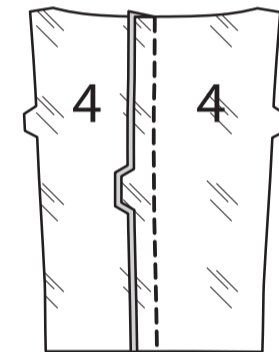
STEPHEN Sie die Seitenkante des FUTTERS des mittleren Vorderteils (2) **FEST**.



Stecken Sie das mittlere vordere Futter RECHTS AUF RECHTS an die Seitenkante des vorderen Besatzes und schneiden Sie den vorderen Besatz gegebenenfalls ein. Heften. Nähen Sie. Stecken Sie das FUTTER des seitlichen Vorderteils (3) RECHTS AUF RECHTS auf die Seitenkante des mittleren vorderen Futters, schneiden Sie dabei das mittlere vordere Futter, wo nötig, ein. Heften. Nähen Sie.



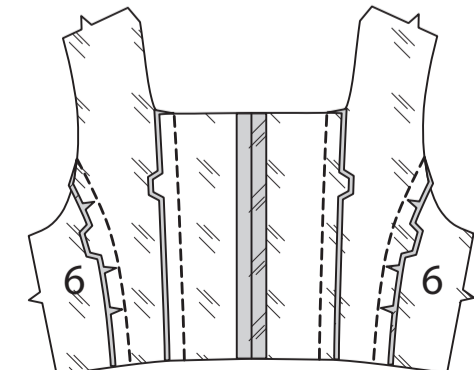
Nähen Sie die rückw. FUTTERTEILE (4) an der hinteren Mitte zusammen.



STEPHEN Sie die Seitenkante des FUTTERS des mittleren Rückenteils (5) **FEST**.

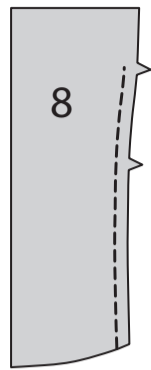


RECHTS AUF RECHTS stecken Sie das Futter des mittleren Rückenteils an die Seitenkanten des rückw. Futters. Nähen Sie. Stecken Sie die FUTTERTEILE des seitlichen Rückenteils (6) RECHTS AUF RECHTS auf die Seitenkanten des Futters des mittleren Rückenteils und schneiden Sie das Futter des mittleren Rückenteils gegebenenfalls ein. Heften. Nähen Sie.

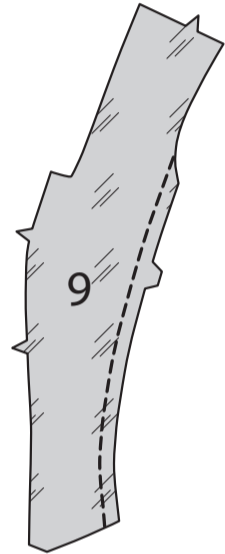


MODELL B:

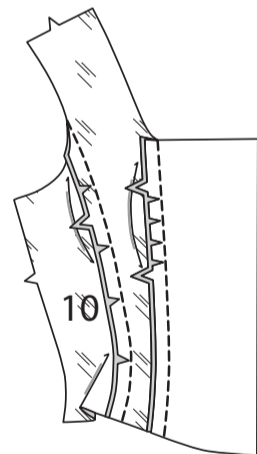
STEPHEN Sie die Seitenkante des vord. BESATZES (8) unterhalb der oberen Kerbe **FEST**.



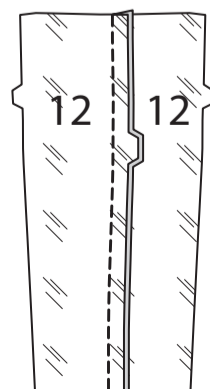
STEPHEN Sie die Seitenkante des FUTTERS des mittleren Vorderteils (9) **FEST**.



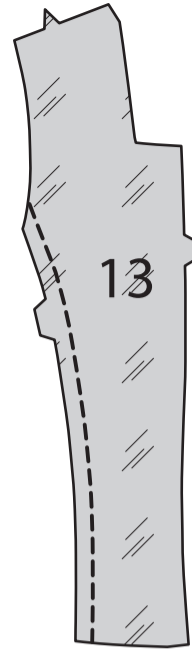
Stecken Sie das mittlere vordere Futter **RECHTS AUF RECHTS** an die Seitenkante des vorderen Besatzes und schneiden Sie den vorderen Besatz gegebenenfalls ein. Heften. Nähen Sie. Stecken Sie das FUTTER des seitlichen Vorderteils (10) **RECHTS AUF RECHTS** auf die Seitenkante des mittleren vorderen Futters, schneiden Sie dabei das mittlere vordere Futter, wo nötig, ein. Heften. Nähen Sie.



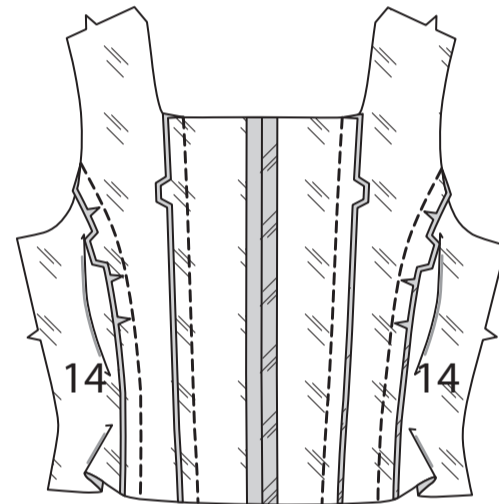
Nähen Sie die rückw. FUTTERTEILE (12) an der hinteren Mitte zusammen.



STEPHEN Sie die Seitenkante des FUTTERS des mittleren Rückenteils (13) **FEST**.

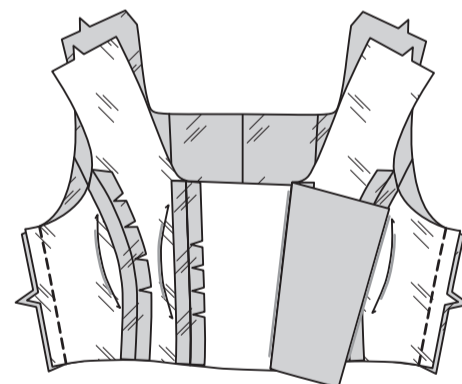


Stecken Sie das Futter des mittleren Rückenteils **RECHTS AUF RECHTS** an die Seitenkanten des rückw. Futters und schneiden Sie das rückw. Futter gegebenenfalls ein. Heften. Nähen Sie. Stecken Sie die FUTTERTEILE des seil. Rückenteils (14) **RECHTS AUF RECHTS** auf die Seitenkanten des Futters des mittleren Rückenteils, schneiden Sie dabei das Futter des mittleren Rückenteils, wo nötig, ein. Heften. Nähen Sie.

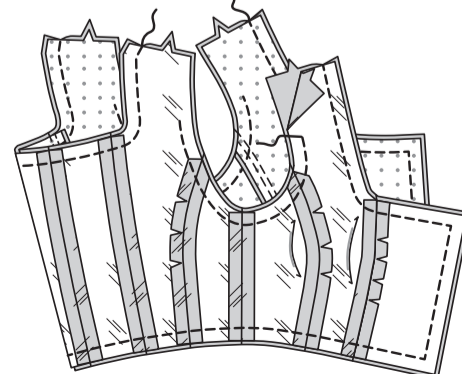


ALLE MODELLE:

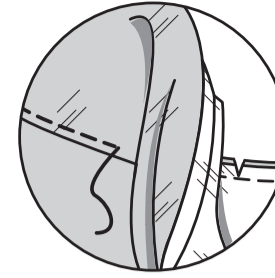
Nähen Sie die Vorderteile seitlich an das Rückenteil.



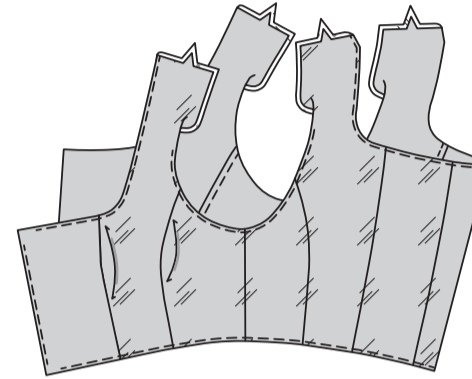
Stecken Sie den Besatz und das Futter **RECHTS AUF RECHTS** auf Vorder- und Rückenteil, wobei die Mittelpunkte übereinstimmen und die Schnittkanten gleichmäßig sind. Nähen Sie die Ober-, Vorder- und Unterkanten entlang der Nahtlinien. Nähen Sie die Armausschnittkanten, lassen Sie dabei 7.6 cm unterhalb der oberen Kanten offen, wie gezeigt. Beschneiden.



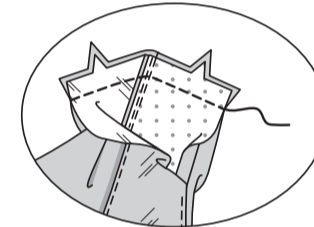
STEPHEN Sie den Besatz so weit wie möglich **UNTER**.



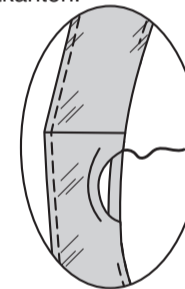
Wenden Sie, ziehen Sie dabei das Kleidungsstück durch eine vordere Schulter. Bügeln Sie.



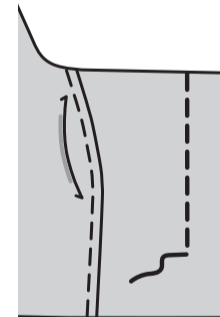
Öffnen Sie das Futter an den Schultern. Stecken Sie die Kanten des Schulterfutters zusammen; stecken Sie die Schulterkanten zusammen. Nähen Sie in einer durchgehenden Naht.



Wenden Sie das Futter nach unten und schlagen Sie die restlichen Nahtzugaben an den Armausschnittkanten ein, wie gezeigt. Bügeln Sie. **SÄUMEN** Sie die Armausschnittkanten.

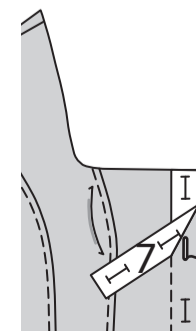


STEPHEN Sie das Vorderteil 2.5 cm von den Vorderkanten **AB**.

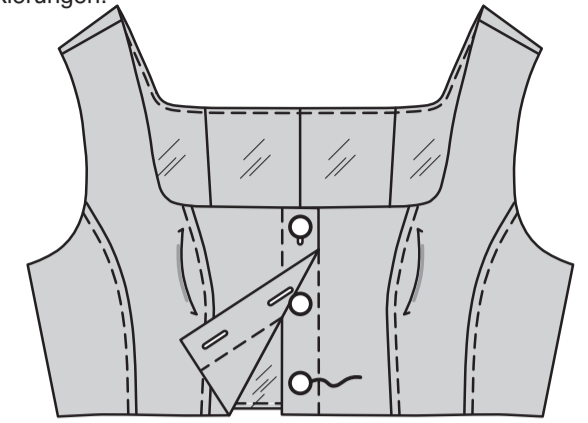


MODELLE A,C:

Legen Sie die **KNOPFLOCHLEISTE** (7) auf das **RECHTE** Vorderteil, so dass die Kanten des Gewebes mit den fertigen Kanten des Tops bündig sind, wie gezeigt. Übertragen Sie die Markierungen. Stechen Sie die Knopflöcher auf den Markierungen.

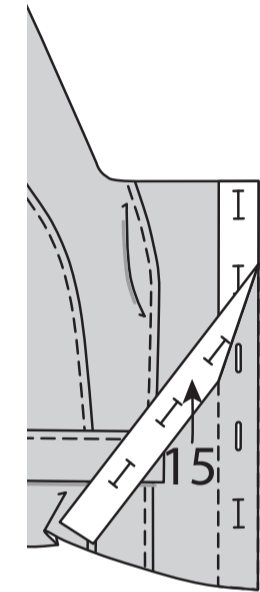


Lappen Sie die Öffnungskanten wie gezeigt, wobei die Mittelpunkte übereinstimmen. Nutzen Sie die Knopflöcher als Hilfslinien und machen Sie Knopfmarkierungen auf dem **LINKEN** Vorderteil. Nähen Sie Knöpfe an den Markierungen.



MODELL B:

Legen Sie die **KNOPFLOCHLEISTE** (15) auf das **RECHTE** Vorderteil, so dass die Kanten des Gewebes mit den fertigen Kanten des Tops bündig sind, wie gezeigt. Übertragen Sie die Markierungen. Stechen Sie die Knopflöcher auf den Markierungen.



Lappen Sie die Öffnungskanten wie gezeigt, wobei die Mittelpunkte übereinstimmen. Nutzen Sie die Knopflöcher als Hilfslinien und machen Sie Knopfmarkierungen auf dem **LINKEN** Vorderteil. Nähen Sie Knöpfe an den Markierungen.

