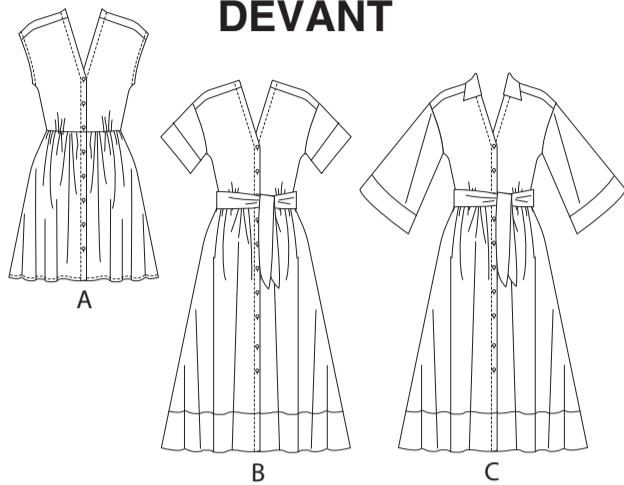
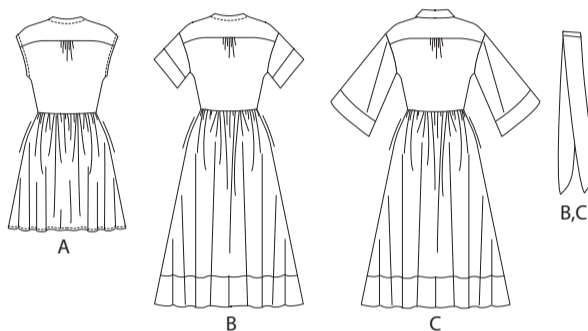


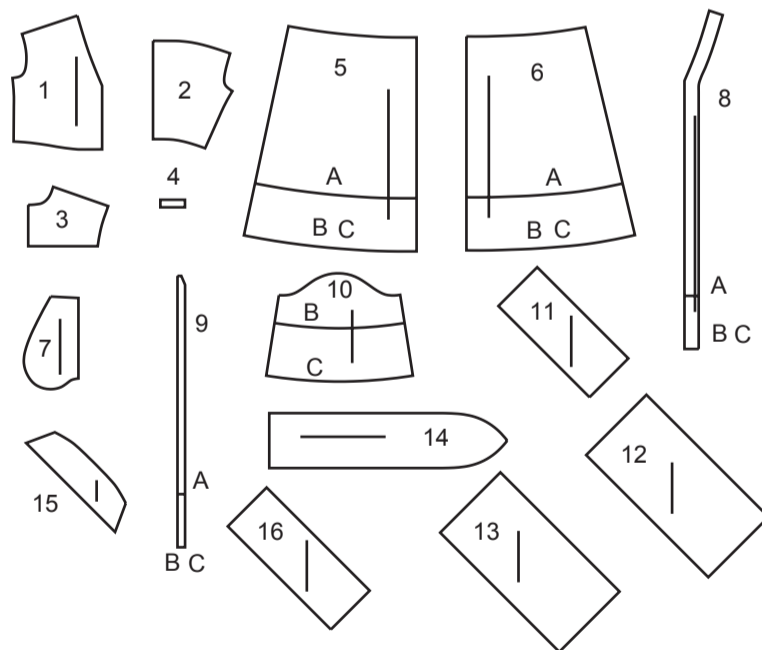
DEVANT



DOS



16 PIÈCES DU PATRON



- 1 CORSAGE DEVANT – A, B, C
- 2 CORSAGE DOS – A, B, C
- 3 EMPIÈCEMENT DOS – A, B, C
- 4 GUIDE POUR FRONCES – A, B, C
- 5 JUPE DEVANT – A, B, C
- 6 JUPE DOS – A, B, C
- 7 POCHE – A, B, C
- 8 PAREMENTURE DEVANT – A, B, C
- 9 GUIDE POUR BOUTONNIÈRES – A, B, C
- 10 MANCHE – B, C
- 11 BANDE DE MANCHE – B
- 12 BANDE DEVANT INFÉRIEUR – B, C
- 13 BANDE DOS INFÉRIEUR – B, C
- 14 CEINTURE-ÉCHARPE – B, C
- 15 COL – C
- 16 BANDE DE MANCHE – C

MARQUES DU PATRON

→ **FLÈCHE DU DROIT-FIL:** Posez sur le droit-fil du tissu parallèle à la lisière ou à la pliure.

▬ **LIGNE DE PLIURE:** Placez la ligne sur la pliure du tissu.

—|— **MARQUE DE BOUTONNIÈRE:** Indique la longueur exacte et l'emplacement des boutons.

⊗ **MARQUE DE BOUTON:** Indique l'emplacement du bouton.

▽ ▽ ○ □ ⊕ **ENCOCHES ET SYMBOLES:** Pour faire coïncider les coutures et les détails d'assemblage.

Indique la Ligne de Poitrine, Ligne de Taille, les Hanches et/ou le Tour de Bras. Les Mesures font référence à la circonférence du Vêtement Fini (Mesures du corps + Aisance du port + Aisance du design). Ajustez le patron si nécessaire. La mesure ne comprend pas les plis, les pinces et les valeurs de couture.

⊕ **VALEUR DE COUTURE COMPRISE:** 1.5cm, sauf différemment indiqué, mais pas imprimé sur le patron.

ADAPTER SI NÉCESSAIRE

Allongez ou raccourcissez aux lignes d'ajustement (=) ou où il est indiqué sur le patron. S'il faut ajouter une longueur considérable, vous pouvez acheter du tissu supplémentaire.

**POUR RACCOURCIR:** Pliez le long de la ligne d'ajustement. Faire une pliure la moitié de la quantité nécessaire. Adhère en place.

**POUR ALLONGER:** Coupez entre les lignes d'ajustement. Étendez la quantité nécessaire, en tenant les bords parallèles. Adhère sur le papier.

Lorsque les lignes de Modification ne se trouvent pas sur le patron, allongez ou raccourcissez au bord inférieure.

COUPER ET MARQUER

**RÉTRÉCISSEZ LE TISSU** qui n'est pas étiqueté prérétrécit. Repassez.

**ENTOUREZ LE PLAN DE COUPE** pour le Modèle, la Taille, la Largeur du Tissu. Utilisez les plans de coupe **AVEC SENS** pour les tissus à motif ayant un sens, sens, poil ou surfaces nuancées. Puisque la plupart de tissus de tricot ont la surface nuancée, on utilise un plan de coupe avec sens.

Pour les **ÉPAISSEURS DOUBLES (AVEC PLIURE)**, pliez le tissu endroit contre endroit.

\* **ÉPAISSEURS DOUBLES (SANS PLIURE)** - Pour les tissus avec sens, pliez le tissu transversalement, endroit contre endroit. Marquez comme illustré. Coupez le long de la pliure transversale du tissu (A). Retournez l'épaisseur supérieure sur 180° pour que les flèches aillent dans la même direction et posez-la sur l'épaisseur inférieure, endroit contre endroit (B).

Pour une **ÉPAISSEUR SIMPLE** - Posez le tissu, endroit vers le haut. (Pour les Tissus à Fourrure, placez le poil vers le bas).

★ Coupez d'abord les autres pièces, en laissant assez de tissu pour couper cette pièce. Ouvrez le tissu. Pour les pièces "Coupez 1", coupez la pièce une fois sur une épaisseur simple avec la pièce vers le haut sur l'endroit du tissu.

La pièce du patron peut avoir des lignes de coupe pour plusieurs tailles. Choisissez la ligne de coupe correcte ou les pièces de patron pour votre taille.

Avant de **COUPER**, placez toutes les pièces sur le tissu selon le plan de coupe. Epinglez. (Les plans montrent l'emplacement approximatif des pièces de patron, lequel peut varier selon la taille du patron). Coupez **EXACTEMENT**, en maintenant les encoches vers l'extérieur.

Avant d'enlever le patron, **REPORTEZ LES MARQUES** et les lignes d'assemblage sur l'Envers du Tissu, en utilisant la méthode à Épingles et à Craie ou le Papier à Calquer et la Roulette de Couturière. Les marques nécessaires sur l'endroit du tissu doivent être faites au fil.

**NOTE:** Les parties encadrées avec des pointillées (a! b! c!) dans les plans représentent les pièces coupées selon les mesures données.

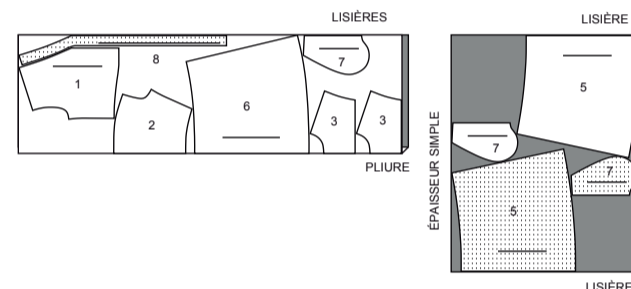
PLANS DE COUPE

ENDROIT DU PATRON	ENVERS DU PATRON	ENDROIT DU TISSU	ENVERS DU TISSU
-------------------	------------------	------------------	-----------------

ROBE A

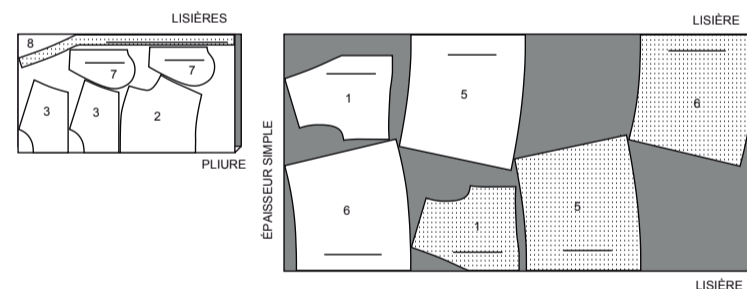
PIÈCES 1 2 3 5 6 7 8

115 CM  
AVEC SENS  
TAILLES 8 10 12 14 16



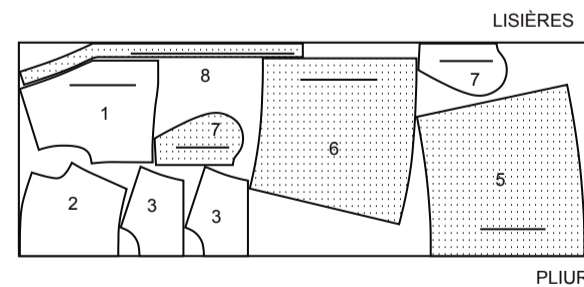
115 CM

AVEC SENS  
TAILLES 18 20 22 24 26



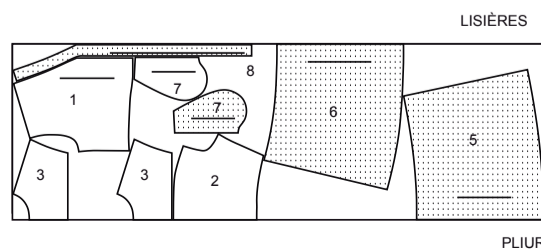
150 CM

AVEC SENS  
TAILLES 8 10 12 14 16 18 20



150 CM

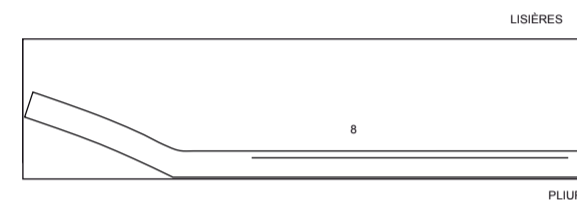
AVEC SENS  
TAILLES 22 24 26



ENTOILAGE

PIÈCE 8

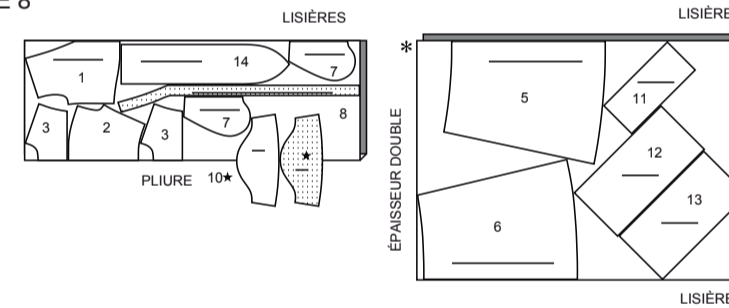
51 CM  
TOUTES LES TAILLES



ROBE ET CEINTURE-ÉCHARPE B

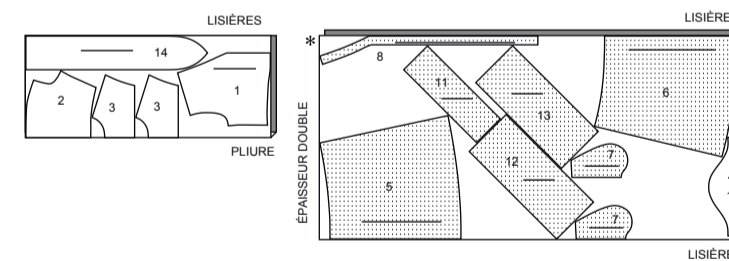
PIÈCES 1 2 3 5 6 7 8 10 11 12 13 14

115 CM  
AVEC SENS  
TAILLE 8



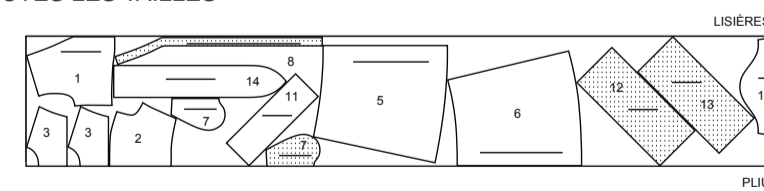
115 CM

AVEC SENS  
TAILLES 10 12 14 16 18 20 22 24 26



150 CM

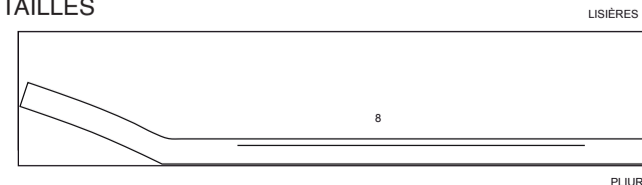
AVEC SENS  
TOUTES LES TAILLES



ENTOILAGE

PIÈCE 8

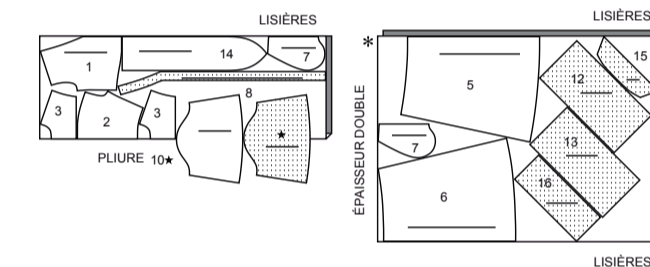
51 CM  
TOUTES LES TAILLES



ROBE ET CEINTURE-ÉCHARPE C

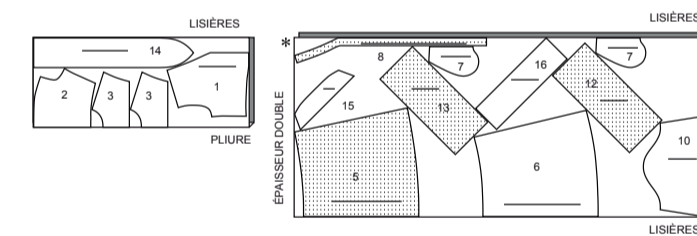
PIÈCES 1 2 3 5 6 7 8 10 12 13 14 15 16

115 CM  
AVEC SENS  
TAILLE 8



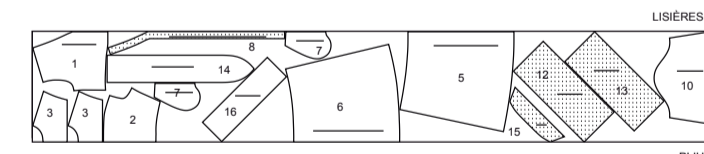
115 CM

AVEC SENS  
TAILLES 10 12 14 16 18 20 22 24 26



150 CM

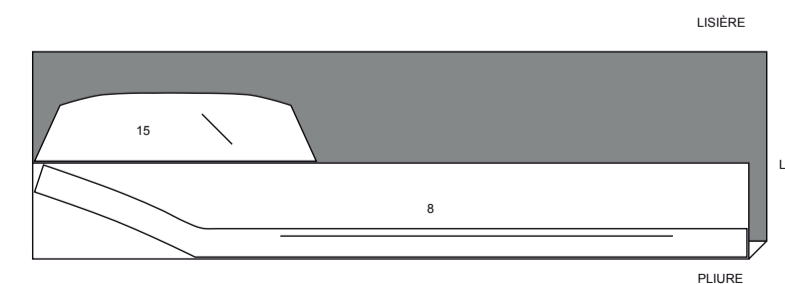
AVEC SENS  
TOUTES LES TAILLES



ENTOILAGE

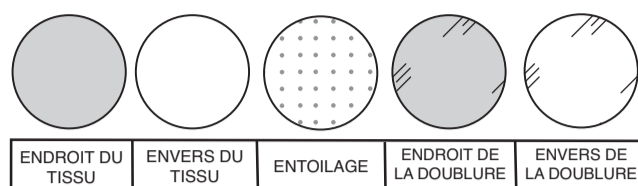
PIÈCES 8 15

51 CM  
TOUTES LES TAILLES



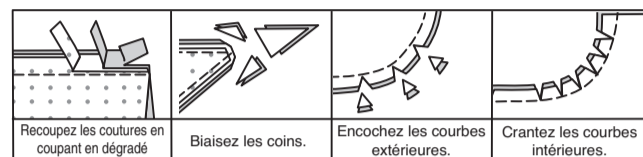
## INFORMATION DE COUTURE

### LÉGENDE DES CROQUIS



### VALEURS DE COUTURE

Utilisez des valeurs de couture de 6 mm sauf indiqué différemment.



### ÉPINGLER ET AJUSTER

Epinglez ou bâtissez les coutures, ENDROIT CONTRE ENDROIT, en faisant coïncider les encoches. Ajustez le vêtement avant de piquer les coutures principales.

### PRESSER

Pressez les valeurs de couture ensemble; puis ouvrez-les au fer sauf indiqué différemment. Crantez-les si nécessaire de sorte qu'ils restent à plat.

## GLOSSAIRE

Les termes de couture imprimés en **CARACTÈRES GRAS** ont l'aide d'une Vidéo de Tutoriel de couture. Scannez le CODE QR pour regarder les vidéos :

**SOUTENIR/FRONCER** – reportez-vous à la vidéo **Froncer** : “coudre deux rangées de fronces”.

**FINIR** - reportez-vous à la vidéo **Coutures** : “comment faire la finition des valeurs de couture”.

**OURLET ÉTROIT** – reportez-vous à la vidéo **Ourlets** : “coudre des ourlets étroits”.

**MANCHE** – reportez-vous à la vidéo **Emmanchures/Manches** : “coudre des manches montées”.

**POINTS COULÉS** – reportez-vous à la vidéo **Points à la main** : “comment faire des points coulés”.

**PIQÛRE DE SOUTIEN** – reportez-vous à la vidéo **Points à la machine** : “comment faire une piqûre de soutien”.

**SOUS-PIQUER** – reportez-vous à la vidéo **Points à la machine** : “comment faire une sous-piqûre”.

## TUTORIELS DE COUTURE



Développez vos compétences en regardant des vidéos courtes et faciles à suivre sur [simplicity.com/sewingtutorials](https://simplicity.com/sewingtutorials).

LES PIÈCES DU PATRON SERONT IDENTIFIÉES PAR DES NUMÉROS LA PREMIÈRE FOIS QU'ELLES SERONT UTILISÉES.

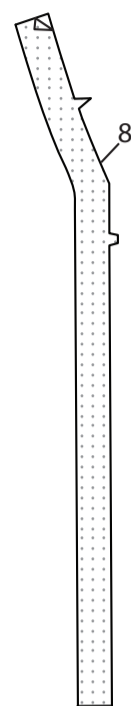
PIQUEZ LES COUTURES ENDROIT CONTRE ENDROIT, SAUF INDIQUÉ DIFFÉREMMENT.

**NOTE** : Au-dessous de chaque sous-titre les croquis montrent le premier modèle, sauf indiqué différemment.

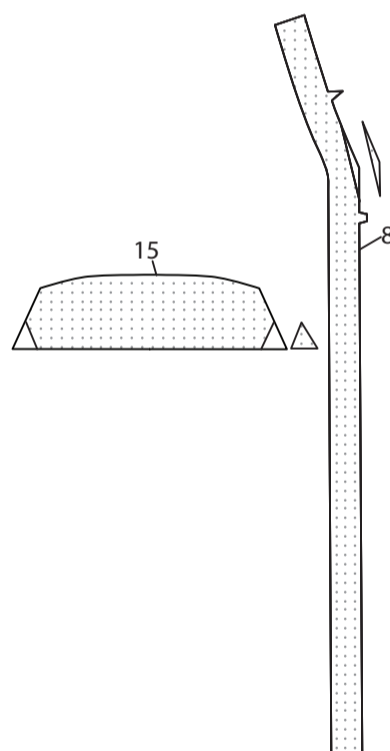
## ROBE A, B, C

### ENTOILAGE

Pour les modèles **A, B** : faites adhérer l'ENTOILAGE sur l'envers de chaque pièce correspondante en TISSU, en suivant la notice d'utilisation.

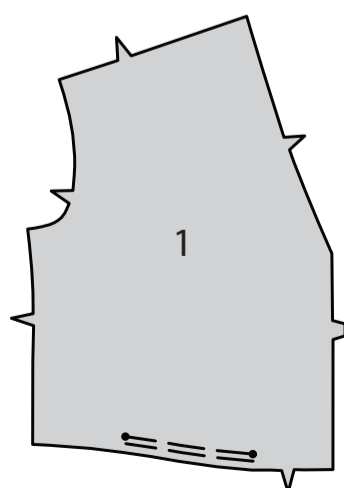


Pour le modèle **C** : biaisiez les coins de l'ENTOILAGE, comme illustré. Faites adhérer l'entoilage sur l'envers de chaque pièce correspondante en TISSU, en suivant la notice d'utilisation.



### CORSAGE DEVANT ET DOS

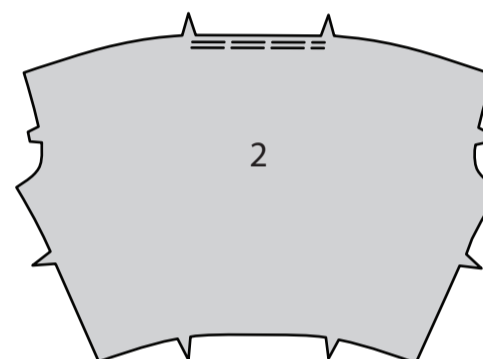
FRONCEZ le bord inférieur du CORSAGE DEVANT (1) entre les cercles.



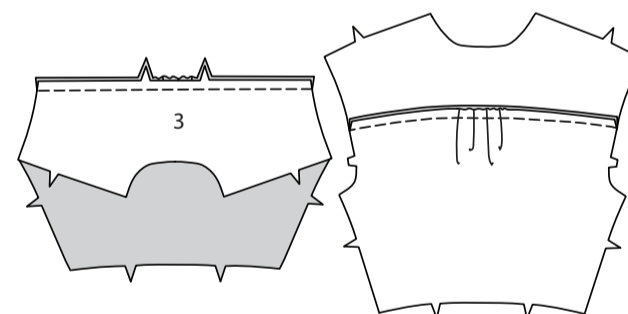
Coupez deux morceaux de galon croisé en utilisant le GUIDE POUR FRONCES (4). Envers contre envers, épinglez un morceau de ruban sur le bord inférieur de chaque corsage devant, en faisant coïncider les cercles, en centrant par-dessus les fronces. Tirez sur le fil de fronces pour ajuster le ruban. Bâtissez au centre du ruban entre les cercles, à travers toute l'épaisseur. Piquez le long du bâti.



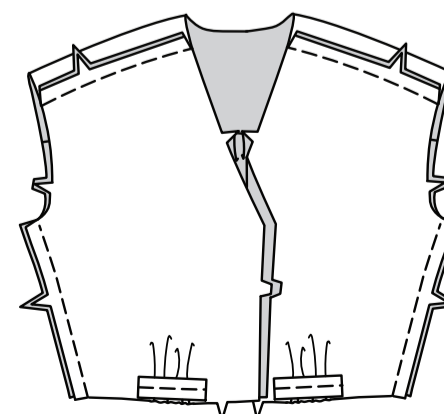
FRONCEZ le bord supérieur du CORSAGE DOS (2) entre les encoches.



Endroit contre endroit, épinglez une pièce de l'EMPIÈCEMENT DOS (3) sur le bord supérieur du corsage dos, en faisant coïncider les encoches et les milieux. Tirez sur le fil de fronces; bâtissez. Piquez. Pressez la couture vers l'empiècement. (La pièce restante de l'empiècement dos sera utilisée pour la parementure).

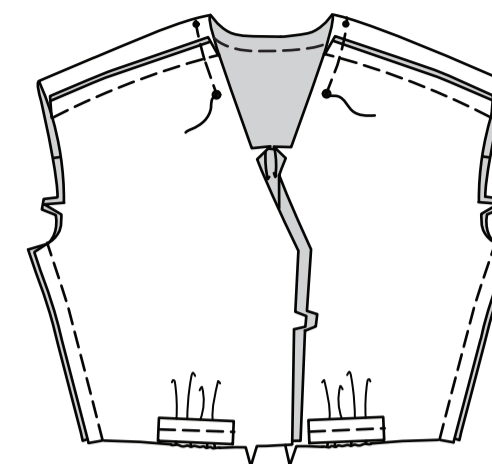


Piquez le corsage dos et le corsage devant sur les coutures d'épaule en avant et latérales.

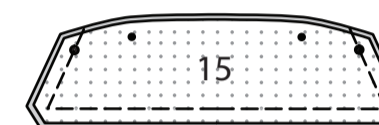


## COL C

Faites une **PIQÛRE DE SOUTIEN** sur le bord de l'encolure du corsage entre les grands cercles.



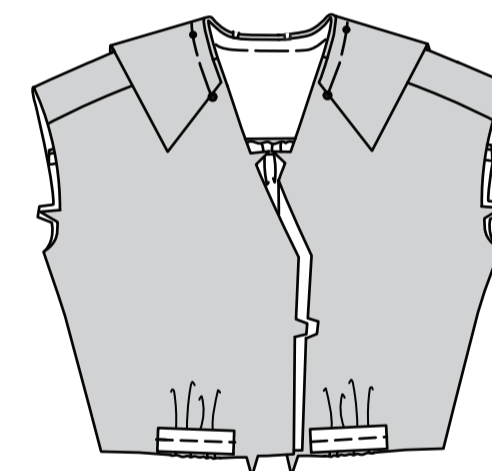
Épinglez les pièces du COL (15) endroit contre endroit, en faisant coïncider les cercles. Piquez le bord sans encoche; coupez les coutures.



Retournez à l'endroit; pressez. Bâtissez ensemble les bords non finis, en faisant coïncider les cercles.



Épinglez le côté entoilé du col sur le bord de l'encolure du corsage, en faisant coïncider les milieux dos et les cercles, en crantant le bord de l'encolure du corsage si nécessaire. Bâtissez.

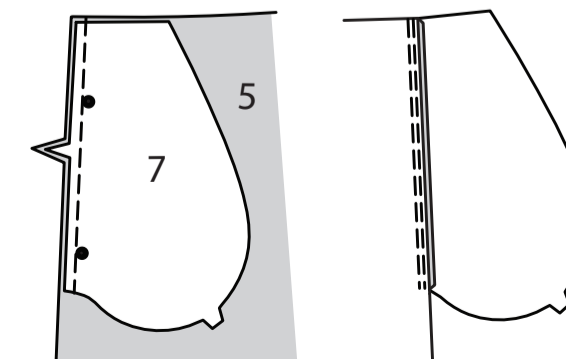


## JUPE

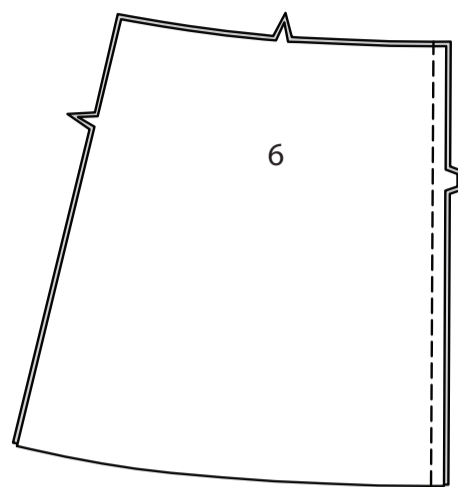
### POCHES

Posez les poches sur les bords du côté de la jupe devant et de la jupe dos comme suit :

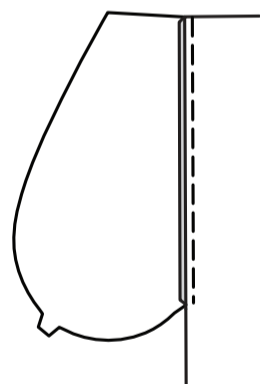
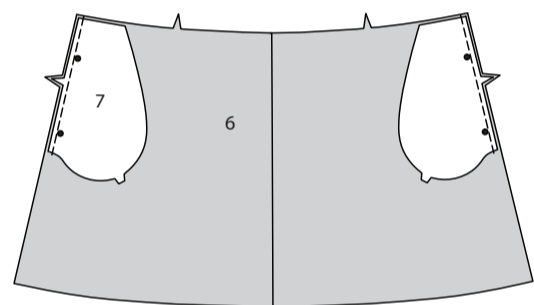
Endroit contre endroit, épinglez une pièce de la POCHE (7) et chaque pièce de la JUPE DEVANT (5) sur la couture latérale, en faisant coïncider les cercles, ayant les bords non finis au même niveau. Piquez en couture de 1 cm. SOUS-PIQUEZ la poche. Pressez la couture vers la poche, en pressant la poche vers l'extérieur.



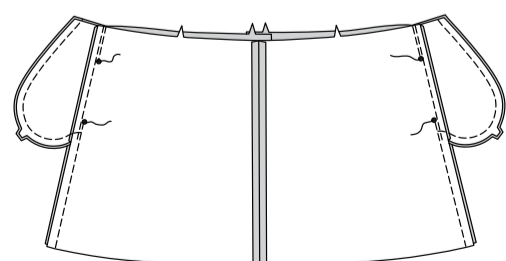
Piquez la couture du milieu de la JUPE DOS (6).



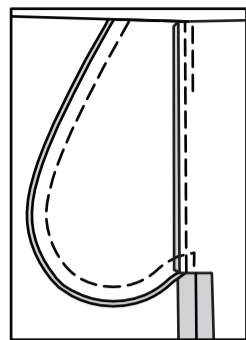
Piquez une pièce de la POCHE et la jupe dos sur chaque couture latérale, en faisant coïncider les cercles, ayant les bords non finis au même niveau. Piquez en couture de 1 cm. Pressez les coutures vers les poches, en pressant les poches vers l'extérieur.



Épinglez le dos et le devant sur les coutures latérales, endroit contre endroit, en faisant coïncider les grands cercles. Piquez les coutures latérales, en laissant une ouverture entre les grands cercles. Piquez ensemble les bords de la poche depuis la couture latérale jusqu'au bord supérieur.

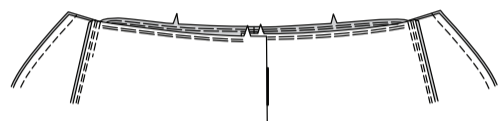


Crantez la valeur de couture de la jupe dos vers la piqûre sur l'extrémité inférieure de la poche. Ouvrez la couture au fer au-dessous du cran. Pressez la poche vers le devant.

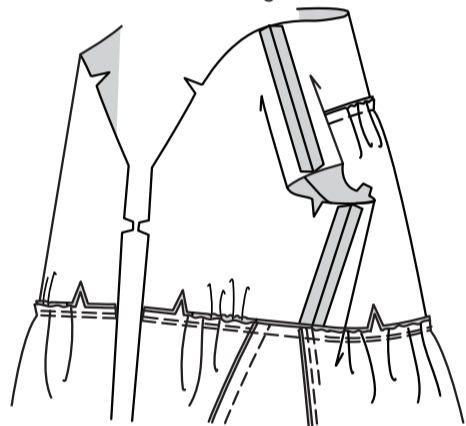


### ATTACHEZ LA JUPE AU CORSAGE

**FRONCEZ** le bord supérieur de la jupe entre les encoches sur le devant, en maintenant les poches libres.

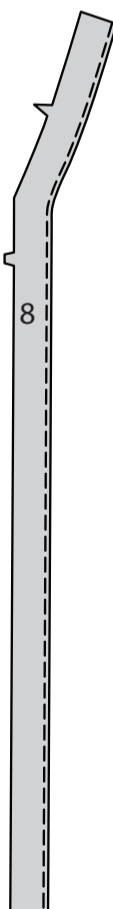


Épinglez la jupe sur le corsage, endroit contre endroit, en faisant coïncider les encoches, les milieux et les coutures latérales, en maintenant les poches libres. Tirez sur le fil de fronces. Épinglez les poches en place par-dessus les fronces. Bâissez. Piquez, puis piquez à 6 mm des valeurs de couture. Égalisez près de la seconde piqûre. Retournez les valeurs de couture vers le corsage.

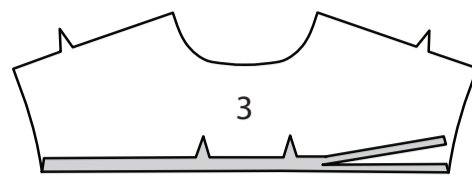


### PAREMENTURES DEVANT ET DOS

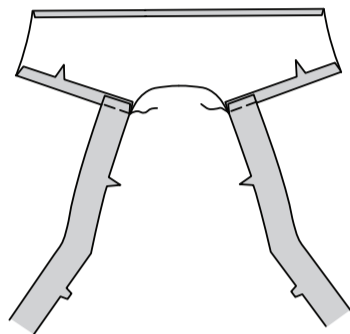
**FINISSEZ** le long bord sans encoche de la PAREMENTURE DEVANT (8).



Rentrez au fer 1.5 cm sur le bord inférieur de la PAREMENTURE d'empècement dos (3). Coupez le bord pressé à 1 cm.

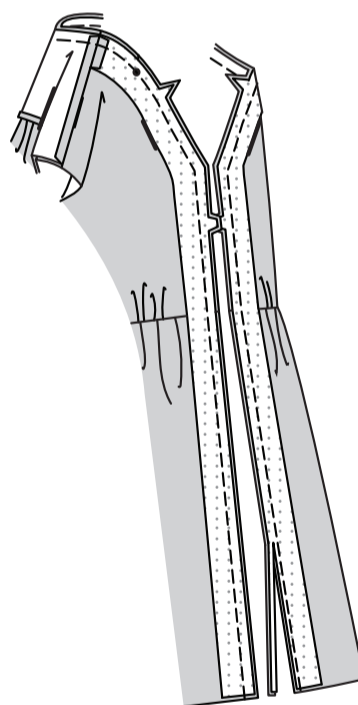


Piquez la parementure d'empècement dos et chaque parementure devant sur les épaules en avant, ayant les bords de l'encolure au même niveau. Pressez les coutures vers la parementure d'empècement, continuez à rentrer au fer 1.5 cm sur le reste de la valeur de couture d'épaule en avant sur la parementure d'empècement.



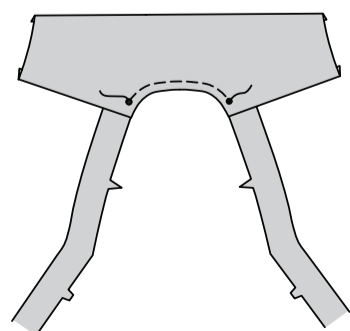
### MODÈLES A, B

Épinglez la parementure sur la robe, endroit contre endroit, en faisant coïncider les encoches, les milieux dos, les grands cercles et les coutures. Piquez les bords du devant et de l'encolure. Égalisez les coutures.

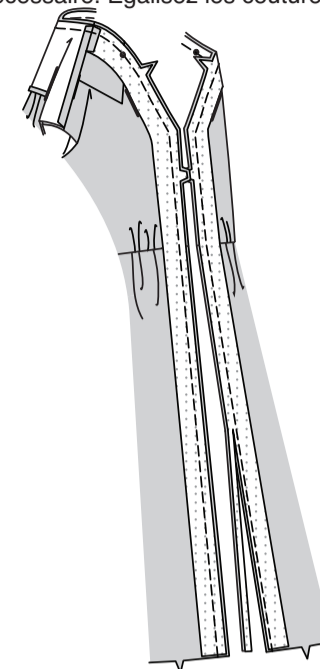


### MODÈLE C

Faites une **PIQÛRE DE SOUTIEN** sur le bord de l'encolure de la parementure entre les grands cercles.

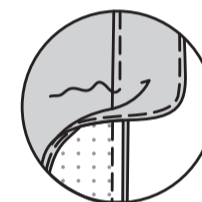


Épinglez la parementure sur la robe, endroit contre endroit, en faisant coïncider les encoches, les milieux du dos, les grands cercles et les coutures. Piquez les bords du devant et de l'encolure, en crantant le bord de l'encolure de la parementure si nécessaire. Égalisez les coutures.

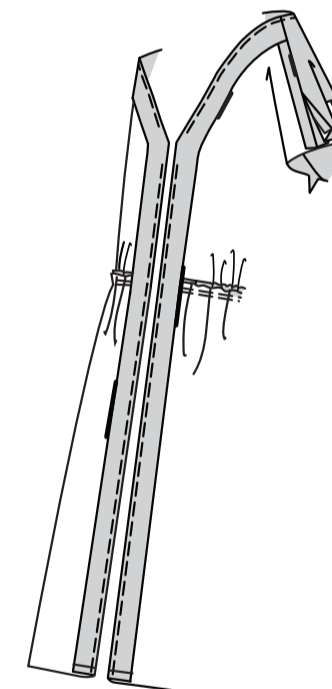


### MODÈLES A, B, C

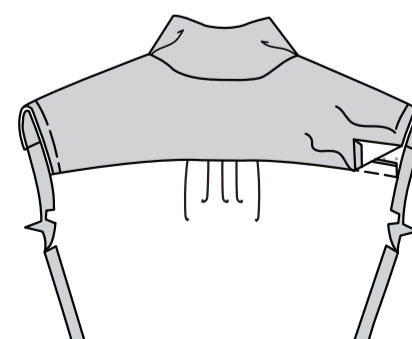
**SOUS-PIQUEZ** la parementure devant aussi loin que possible.



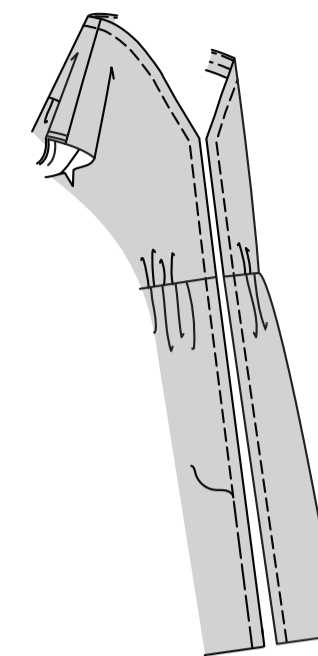
Retournez les parementures vers l'intérieur ; pressez. Bâissez la parementure devant sur le bord inférieur de la robe.



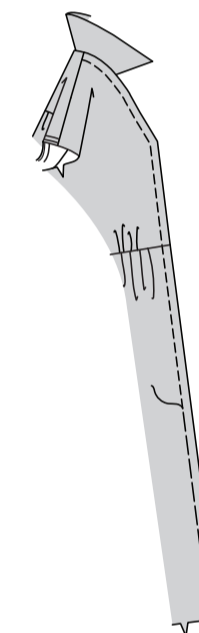
Cousez les bords pressés de la parementure d'empècement dos par-dessus les coutures aux **POINTS COULÉS**. Bâissez ensemble les bords de l'emmanchure.



**Pour les modèles A, B :** bâissez 2.5 cm des bords finis du devant et dos. Piquez le long du bâti.

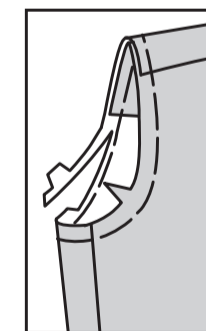


**Pour le modèle C :** bâissez 2.5 cm depuis les bords finis du devant, en maintenant libres le dos et le col. Piquez le long du bâti.

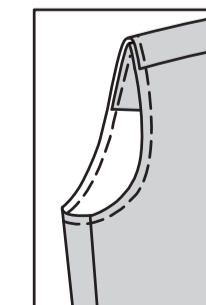


### FINITION DE L'EMMANCHURE A

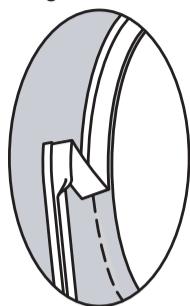
Bâissez l'emmanchure à 2 cm du bord non fini. Découpez le bord non fini de l'emmanchure à 1.3 cm du bâti.



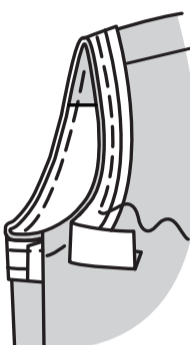
Pour empêcher que le bord de l'emmanchure s'étende, piquez à 6 mm du bord non fini.



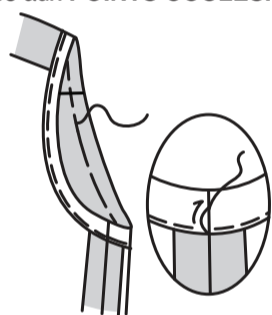
Dépliez un bord du ruban de biais. Pressez le pli vers l'extérieur et donnez forme au ruban pour le faire coïncider avec la courbe du bord de l'emmanchure en pressant légèrement.



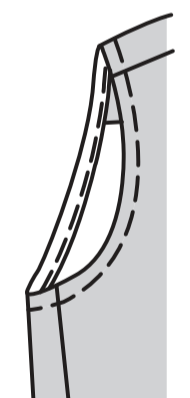
Épinglez le ruban de biais sur le bord de l'emmanchure, ayant les bords non finis au même niveau, en rentrant les extrémités pour les rejoindre sur la couture de dessous de bras. Piquez en couture de 1 cm. Coupez la valeur de couture à un peu moins de 6 mm.



Retournez le ruban de biais vers l'intérieur le long de la couture ; pressez. Bâissez en place. Cousez les extrémités aux **POINTS COULÉS**.

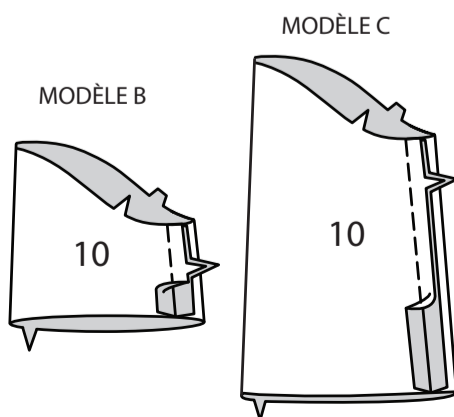


Sur l'endroit, piquez près du bord bâti.

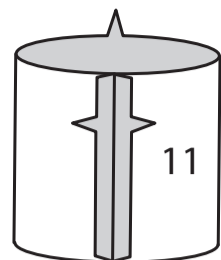


### MANCHE B, C

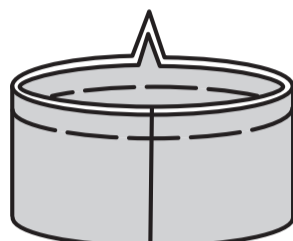
Piquez la couture de MANCHE (10).



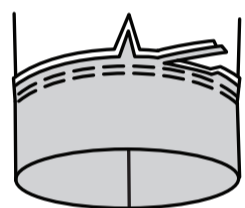
Piquez la couture de chaque pièce de la **BANDE DE MANCHE** (11) ou (16), en faisant coïncider les encoches.



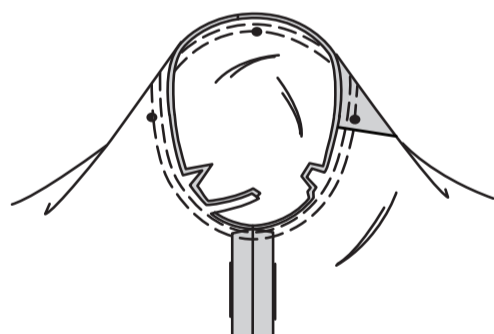
Pliez la bande sur la ligne de pliure, envers contre envers, en faisant coïncider les encoches et les coutures. Pressez légèrement. Bâissez ensemble les bords non finis.



Sur l'endroit, épinglez la bande sur le bord inférieur de la manche, en faisant coïncider les encoches et la couture avec la couture de dessous de bras. Piquez, puis piquez à 6 mm des valeurs de couture. Égalisez près de la seconde piqûre. Relevez la couture au fer, en rabattant la bande.



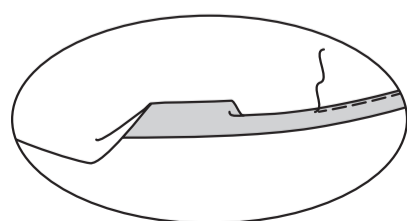
**ENDROIT CONTRE ENDROIT**, épinglez la manche sur l'emmanchure, en faisant coïncider les encoches, les cercles et les coutures de dessous de bras ; bâissez. Piquez, puis piquez à 6 mm de la valeur de couture. Égalisez près de la seconde piqûre. Retournez les valeurs de couture vers la manche.



### FINITION

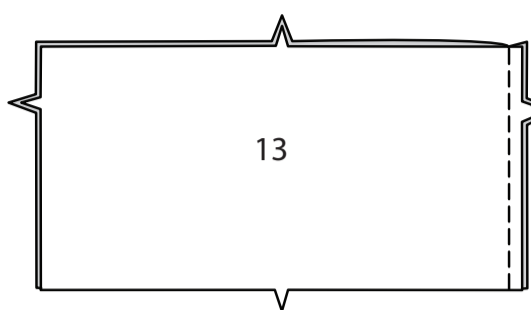
### OURLET A

Relevez un ourlet de 1.5 cm au fer sur le bord inférieur de la robe. Pour former un **OURLET ÉTROIT**, repliez le bord non fini pour rejoindre le pli ; pressez. Piquez l'ourlet en place.

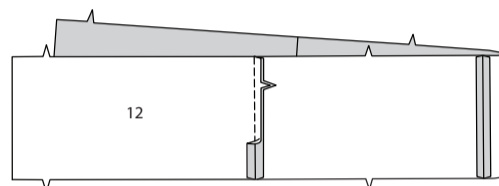


### BANDE INFÉRIEURE B, C

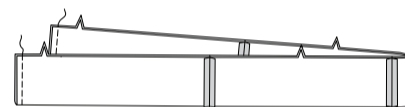
Épinglez les pièces de la **BANDE DOS INFÉRIEUR** (13), endroit contre endroit, en faisant coïncider les encoches. Piquez la couture du milieu dos.



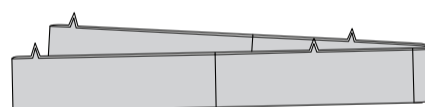
Piquez chaque pièce de la **BANDE DEVANT INFÉRIEUR** (12) et la bande dos inférieur sur les côtés, en faisant coïncider les encoches.



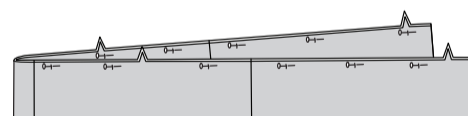
Pliez la bande devant sur la ligne de pliure, endroit contre endroit. Piquez les bords du devant. Égalisez les coutures.



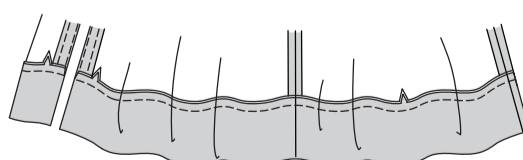
Retournez la bande devant à l'endroit ; pressez.



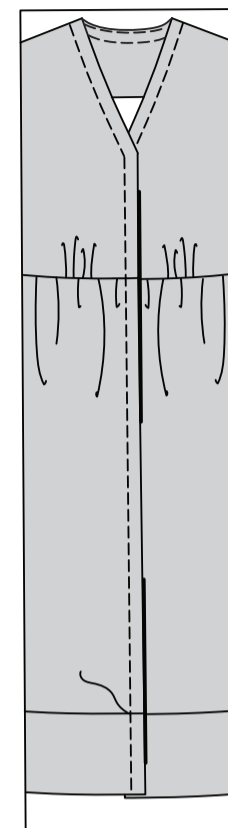
Pliez la bande sur la ligne de pliure, envers contre envers, en faisant coïncider les encoches et les coutures. Pressez légèrement. Épinglez ensemble les bords non finis.



Sur l'endroit, épinglez la bande sur le bord inférieur de la robe, en faisant coïncider les encoches, les milieux et les coutures. Piquez, puis piquez à 6 mm des valeurs de couture. Égalisez près de la seconde piqûre. Relevez les coutures au fer, en rabattant la bande.

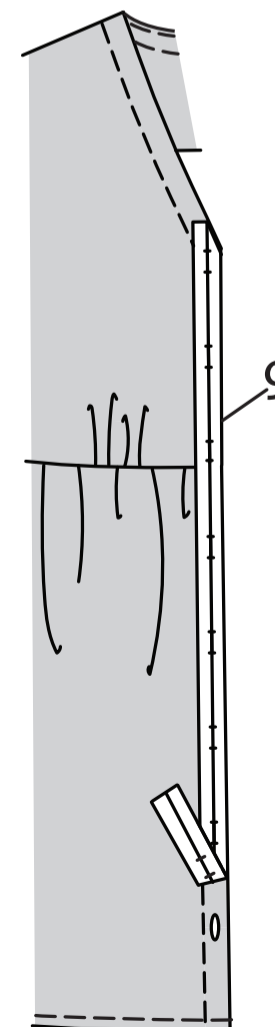


Surpiquez la bande devant à 2.5 cm des bords du devant, en raccordant avec la piqûre de la jupe.

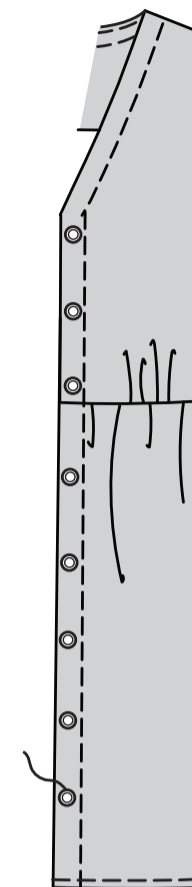


### BOUTONNIÈRES ET BOUTONS

Placez le **GUIDE POUR BOUTONNIÈRES** (9) sur le devant droit, ayant les bords du patron au même niveau que les bords finis de la robe, en faisant coïncider les milieux, comme illustré. Reportez les marques. Faites les boutonnières sur les marques.

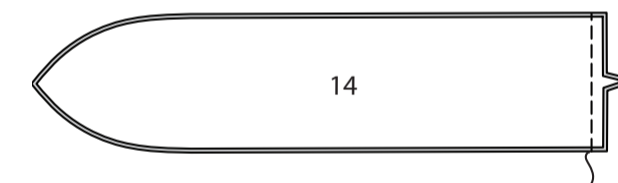


Superposez le devant droit au gauche, en faisant coïncider les milieux. En utilisant les boutonnières comme un guide, faites les marques de bouton sur le devant gauche. Cousez les boutons sur les marques.

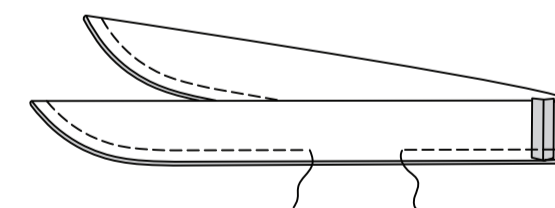


### CEINTURE-ÉCHARPE B, C

Piquez les pièces de la **CEINTURE-ÉCHARPE** (14), endroit contre endroit le long du bord à encoche.



Pliez la ceinture en deux dans le sens de la longueur, endroit contre endroit. Piquez, en laissant une ouverture pour retourner ; égalisez les coutures.



Retournez à l'endroit ; pressez. Cousez ensemble les bords de l'ouverture aux **POINTS COULÉS**.

