

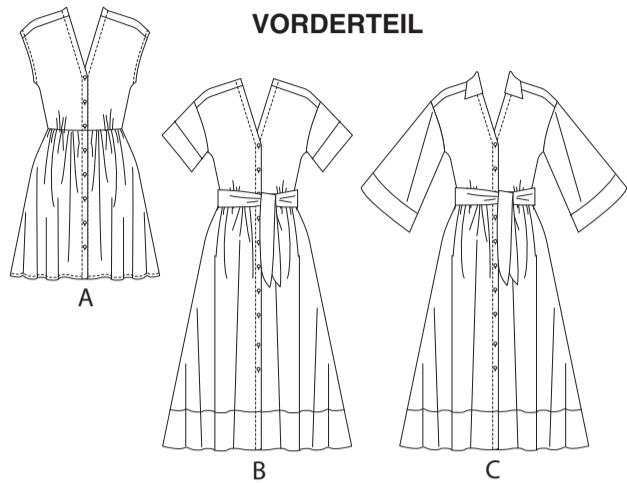
M8477

McCall's®

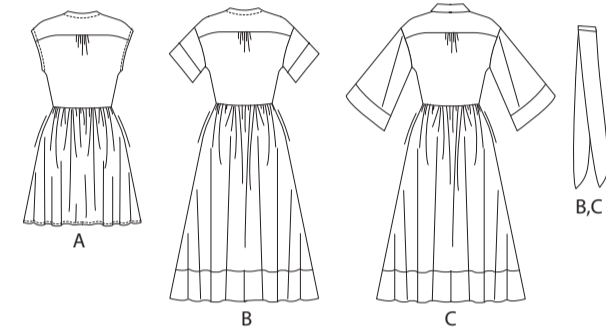
SEITE 1 SEITEN 4

Deutsch

1-800-782-0323

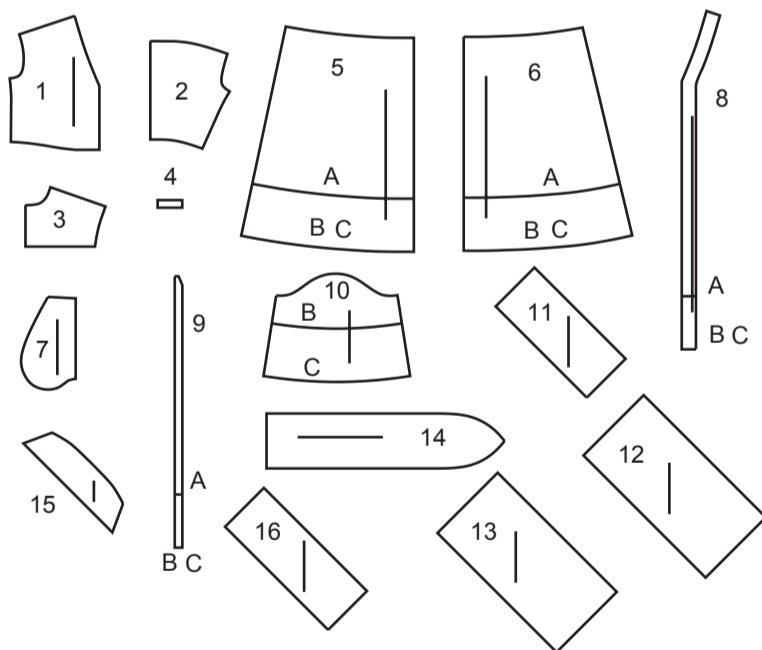


VORDERTEIL



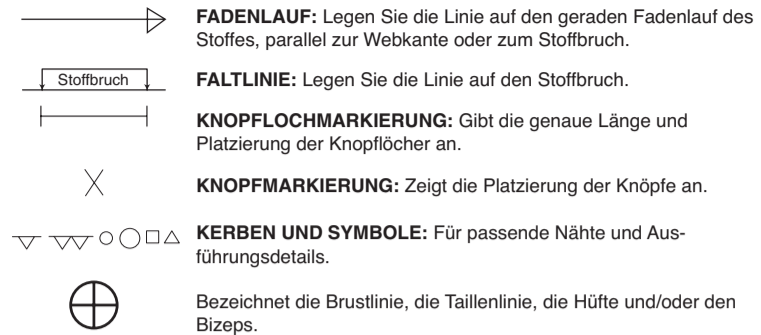
RÜCKENTEIL

16 SCHNITTEILE



- 1 VORD. OBERTEIL - A,B,C
- 2 RÜCKW. OBERTEIL - A,B,C
- 3 RÜCKW. PASSE - A,B,C
- 4 FÜHRUNG FÜR KRÄUSELN - A,B,C
- 5 ROCKVORDERTEIL - A,B,C
- 6 ROCKRÜCKENTEIL - A,B,C
- 7 TASCHE - A,B,C
- 8 VORDERER BESATZ - A,B,C
- 9 KNOPFLOCHLEISTE - A,B,C
- 10 ÄRMEL - B,C
- 11 ÄRMELBAND- B
- 12 UNTERER VORDERES BAND - B,C
- 13 UNTERES RÜCKW. BAND - B,C
- 14 SCHÄRPE - B,C
- 15 KRAGEN- C
- 16 ÄRMELBAND- C

MUSTERMARKIERUNGEN



FADENLAUF: Legen Sie die Linie auf den geraden Fadenlauf des Stoffes, parallel zur Webkante oder zum Stoffbruch.

FALTLINIE: Legen Sie die Linie auf den Stoffbruch.

KNOPFLOCHMARKIERUNG: Gibt die genaue Länge und Platzierung der Knopflöcher an.

KNOPFMARKIERUNG: Zeigt die Platzierung der Knöpfe an.

KERBEN UND SYMBOLE: Für passende Nähte und Ausführungsdetails.

Bezeichnet die Brustlinie, die Taillinie, die Hüfte und/oder den Bizeps. Die Maße beziehen sich auf den Umfang des fertigen Kleidungsstücks (Körpermaß + Trageerleichterung + Design-Erleichterung). Passen Sie das Schnittmuster bei Bedarf an. Die Maße schließen Falten, Biesen, Abnäher und Nahtzugaben aus.

NAHTZUGABE: 1.5 cm enthalten, sofern nicht anders angegeben, aber nicht auf dem Gewebe aufgedruckt.

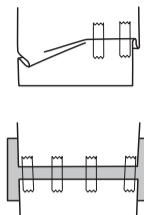
GEGEBENENFALLS ANPASSEN

Verlängern oder verkürzen Sie an den Anpassungslinien (=) oder an den auf dem Muster angegebenen Stellen. Wenn eine größere Länge hinzugefügt wird, müssen Sie eventuell zusätzlichen Stoff kaufen.

ZUM VERKÜRZEN: Falten Sie entlang der Anpassungslinie. Machen Sie eine Falte mit der Hälfte der benötigten Menge. Aufkleben.

ZUM VERLÄNGERN: Schneiden Sie zwischen den Anpassungslinien. Verteilen Sie den Betrag nach Bedarf, halten Sie die Kanten parallel. Kleben Sie über das Papier.

Wenn die Änderungslinien nicht auf dem Gewebe liegen, verlängern oder kürzen Sie an der unteren Kante.

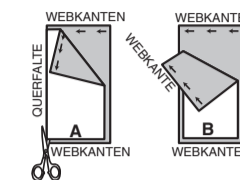


SCHRUMPFEN Sie den **STOFF**, wenn er nicht als vorgeschrumpt gekennzeichnet ist. Drücken Sie.

KREISEN Sie die **ZEICHNUNG** für Modell, Größe, Stoffbreite. Verwenden Sie das Auflageplan **MIT STRICHRICHTUNG** für Stoffe mit Einwegmustern, Strichrichtung, Flor oder Oberflächenschattierung. Da die meisten Maschenwaren Oberflächenschattierungen aufweisen, wird ein Auflageplan mit Strichrichtung verwendet.

Für **DOPPELTE DICKE (MIT STOFFBRUCH)** - falten Sie den Stoff rechts auf rechts.

***DOPPELTE DICKE (OHNE STOFFBRUCH)** - Für Stoffe mit Strichrichtung falten Sie den Stoff quer, rechts auf rechts. Markieren Sie wie gezeigt. Schneiden Sie entlang der Querfalte des Stoffes (A). Drehen Sie die obere Lage um 180°, so dass die Pfeile in die gleiche Richtung zeigen, und legen Sie über die untere Lage, rechts auf rechts (B).



Für **EINZELNE DICKE** - legen Sie den Stoff mit der rechten Seite nach oben. (Für Pelzflor-Stoffe legen Sie die Florseite nach unten.)

★ Schneiden Sie zuerst die anderen Teile aus, so dass genügend Stoff zum Zuschneiden dieses Teils vorhanden ist. Öffnen Sie den Stoff. Schneiden Sie bei "Schnitt 1"-Teilen das Teil einmal auf einer einzelnen Dicke mit der Stoffseite nach oben auf der rechten Seite des Stoffes zu.

Das Schnittmuster kann Schnittlinien für mehrere Größen enthalten. Wählen Sie die richtige Schnittlinie oder die Schnittmusterstücke für Ihre Größe aus.

Legen Sie vor dem **SCHNEIDEN** alle Teile entsprechend dem Auflageplan auf den Stoff. Stecken Sie. (Die **Auflagepläne** zeigen die ungefähre Position der Schnittmusterstücke; die Position kann je nach Schnittmustergröße variieren.) Schneiden Sie **GENAU** aus, indem Sie die Kerben nach außen schneiden.

Bevor Sie das Schnittmuster entfernen, **ÜBERTRAGEN SIE DIE MARKIERUNGEN** und Konstruktionslinien auf die linke Seite des Stoffes, indem Sie die Methode mit Nadel und Kreidestift oder Pauspapier und Schneiderrad verwenden. Markierungen, die auf der rechten Seite des Stoffes benötigt werden, sollten Faden nachgezeichnet werden.

HINWEIS: Kästchen mit gestrichelten Linien (a1 b1 c1) in den Auflageplänen stellen Teile dar, die nach den angegebenen Maßen geschnitten wurden.

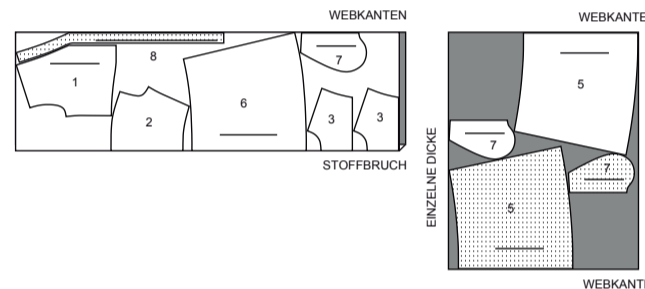
ZUSCHNITTPLÄNE

RECHTE MUSTERSEITE	LINKE MUSTERSEITE	RECHTE STOFFSEITE	LINKE STOFFSEITE

KLEID A

TEILE 1-2-3-5-6-7-8

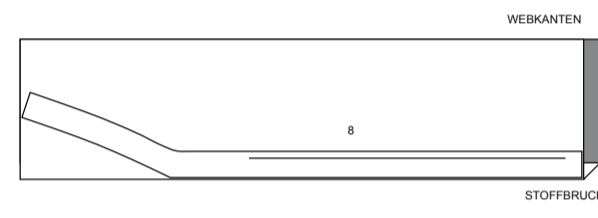
115 cm
MIT STRICHRICHTUNG
GRÖSSEN 8-10-12-14-16



EINLAGE

TEIL 8

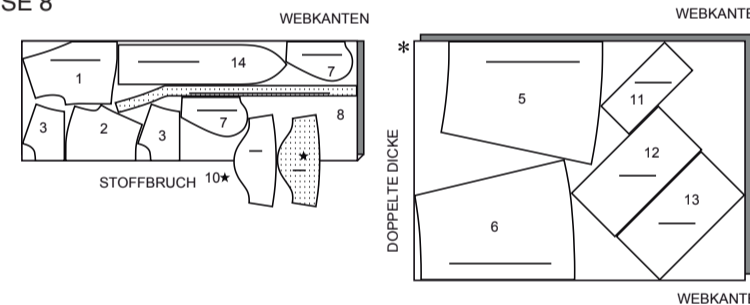
51 CM
ALLE GRÖSSEN



KLEID UND SCHÄRPE B

TEILE: 1 2 3 5 6 7 8 10 11 12 13 14

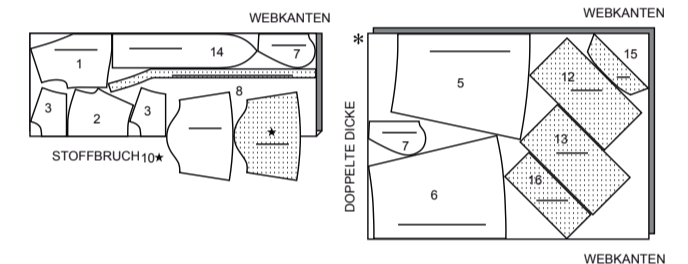
115 cm
MIT STRICHRICHTUNG
GRÖSSE 8



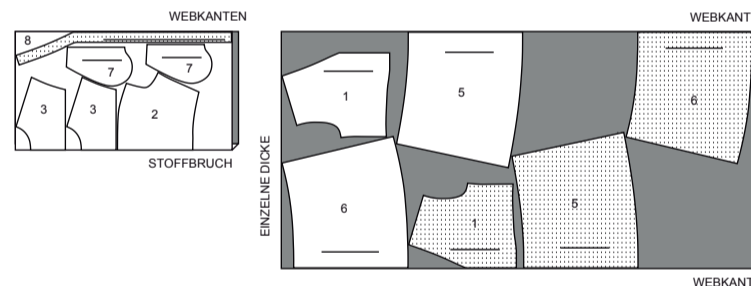
KLEID UND SCHÄRPE C

TEILE: 1 2 3 6 5 5 7 8 10 12 13 14 15 16

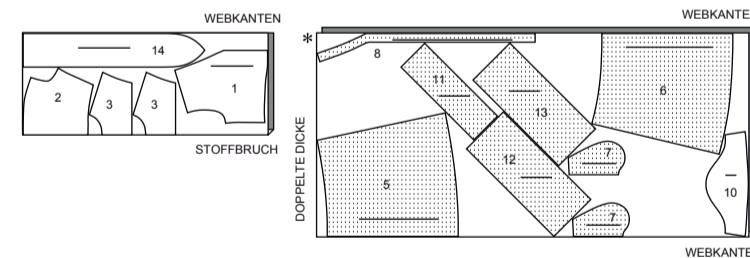
115 cm
MIT STRICHRICHTUNG
GRÖSSE 8



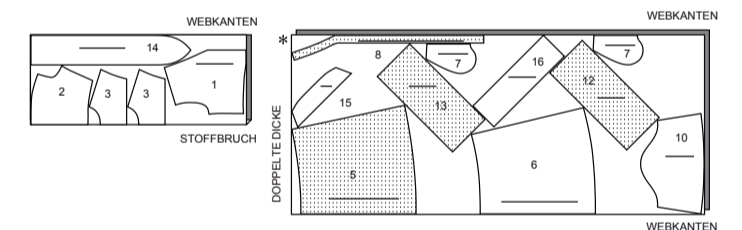
115 cm
MIT STRICHRICHTUNG
GRÖSSEN 18-20-22-24-26



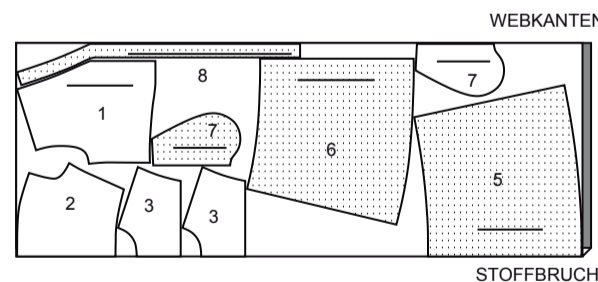
115 cm
MIT STRICHRICHTUNG
GRÖSSEN 10-12-14-16-18-20-22-24-26



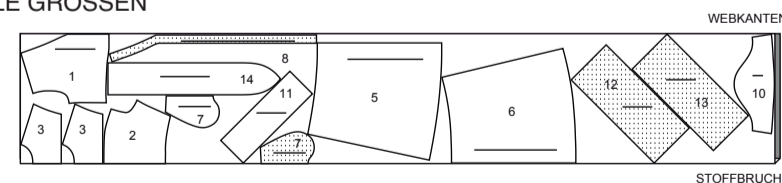
115 cm
MIT STRICHRICHTUNG
GRÖSSEN 10-12-14-16-18-20-22-24-26



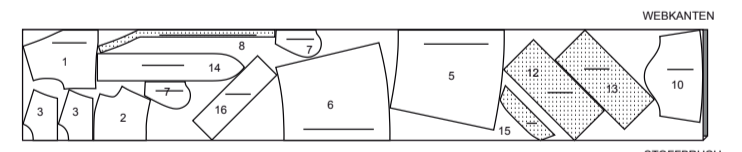
150 CM
MIT STRICHRICHTUNG
GRÖSSEN 8-40-10-12-14-16-18-20



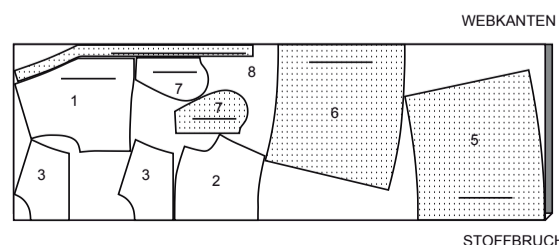
150 CM
MIT STRICHRICHTUNG
ALLE GRÖSSEN



150 CM
MIT STRICHRICHTUNG
ALLE GRÖSSEN



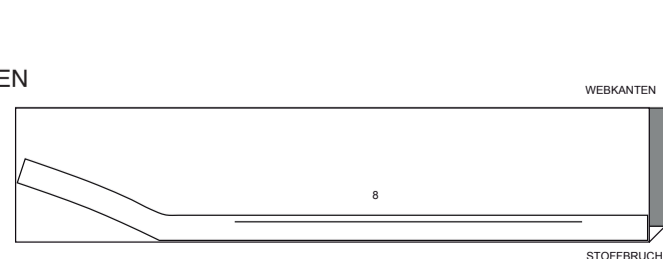
150 CM
MIT STRICHRICHTUNG
GRÖSSEN 22-24-26



EINLAGE

TEIL 8

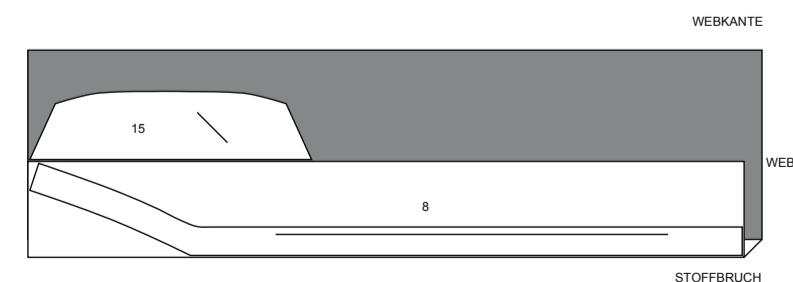
51 CM
ALLE GRÖSSEN



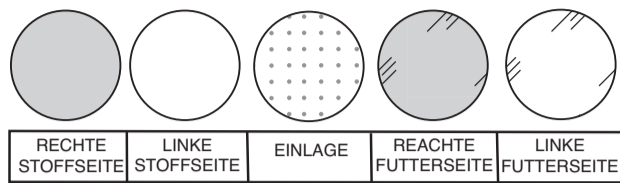
EINLAGE

TEILE 8-15

51 CM
ALLE GRÖSSEN

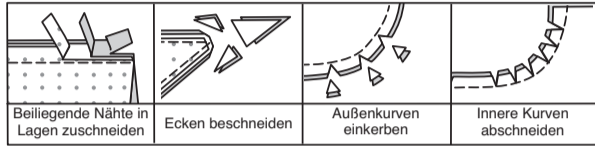


NÄHINFORMATIONEN STOFFSCHLÜSSEL



NAHTZUGABEN

Es sind 6 mm Nahtzugaben im Schnittmuster berücksichtigt, sofern nicht anders angegeben.



STECKEN UND ANPASSEN

Stecken oder heften Sie die Nähte, RECHTS AUF RECHTS, mit passenden Einkerbungen. Passen Sie das Kleidungsstück an, bevor Sie die Hauptnähte nähen.

BÜGELN

Bügeln Sie die Nahtzugaben flach; öffnen Sie sie dann, sofern nicht anders angegeben. Stecken Sie wo nötig, damit sie flach liegen.

GLOSSAR

Für Nähmethoden in FETT gedruckter Schrift ist ein Video mit Nähanleitung verfügbar. Scannen Sie den QR CODE, um die Videos anzusehen:

EINHALTEN/EINREIHEN - siehe **Kräuseln**: Video "Wie man zweireihige Kräuseln näht".

VERSÄUBERN - siehe **Nähte**: Video „Wie man die Nahtzugaben versäubert“.

SCHMALER SAUM - siehe **Säume**: Video "Wie man schmale Säume näht".

ÄRMEL - siehe **Armausschnitte/Ärmel**: Video "Wie man einen eingefassten Ärmel macht".

SÄUMEN - siehe **Handstiche**: Video "Wie man säumt".

FESTSTEPHEN - siehe **Maschinenstiche**: Video "Wie man fest steppt".

UNTERSTEPHEN - siehe **Maschinenstiche**: Video "Wie man untersteppt".

NÄHTUTORIALS



Erweitern Sie Ihre Fähigkeiten durch kurze, leicht verständliche Videos unter simplicity.com/sewingtutorials.

DIE SCHNITTEILE WERDEN BEI DER ERSTEN VERWENDUNG DURCH NUMMERN GEKENNZEICHNET.

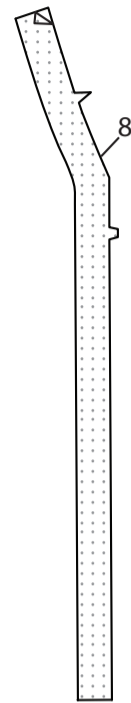
NÄHEN SIE DIE NÄHTE RECHTS AUF RECHTS, SOFERN NICHT ANDERS ANGEBOGEN.

HINWEIS: Unter jeder Unterüberschrift wird, sofern nicht anders angegeben, das erste Modell abgebildet.

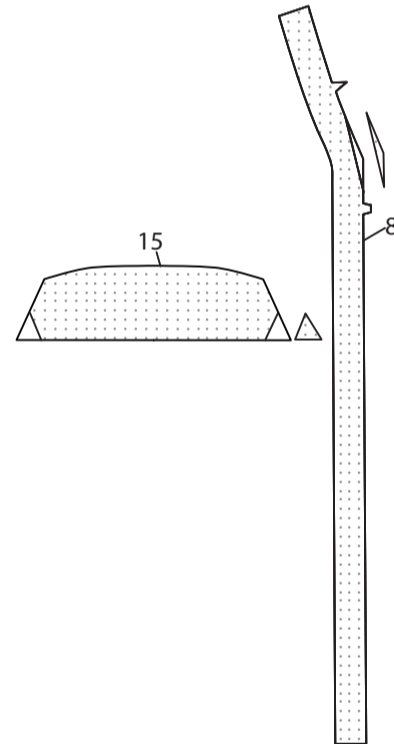
KLEID A, B, C

EINLAGE

Für Modelle A,B: Kleben Sie die EINLAGE auf die linke Seite jedes passenden STOFFABSCHNITTS gemäß den Anweisungen des Herstellers.

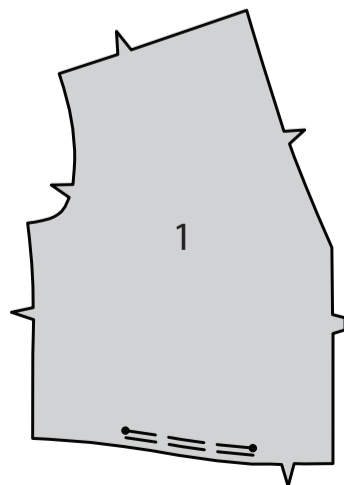


Für Modell C: Schneiden Sie die Ecken der EINLAGE wie gezeigt zu. Befestigen Sie die Einlage auf der linken Seite jedes passenden STOFFABSCHNITTS gemäß den Anweisungen des Herstellers.

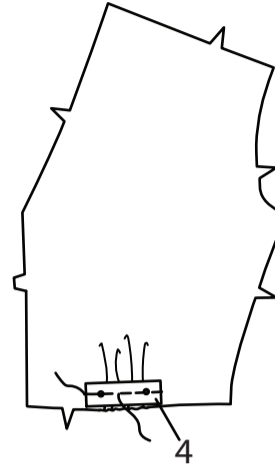


VORD. UND RÜCKW. OBERTEIL

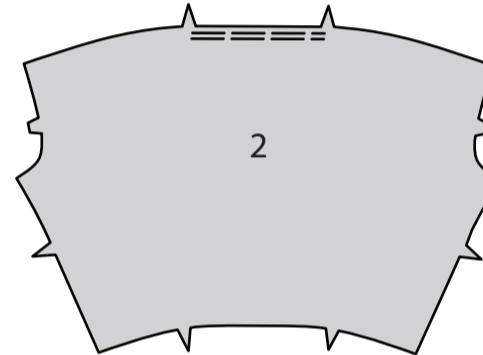
REIHEN Sie die Unterkante des VORD. OBERTEILS (1) zwischen den Punkten **EIN**.



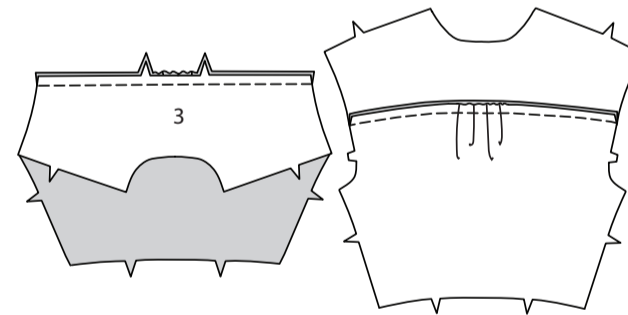
Schneiden Sie zwei Stücke des Körperbandes unter Verwendung der FÜHRUNG FÜR KRÄUSELN (4) zu. Stecken Sie links auf links je einen Abschnitt des Bandes an die untere Kante des vord. Oberteils, wobei die Punkte übereinstimmen, und zentrieren Sie es über den Kräuseln. Verteilen Sie die Kräuseln an das Band. Heften Sie durch die Mitte des Bandes zwischen den Punkten, durch alle Dicken. Nähen Sie entlang der Heftnaht.



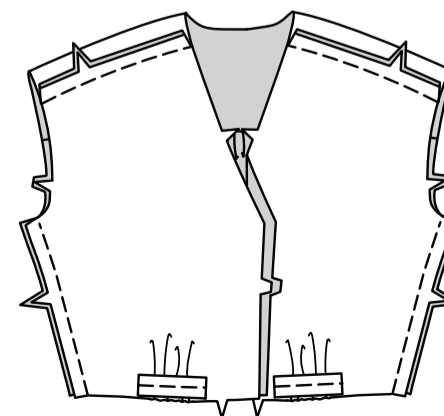
REIHEN Sie die obere Kante des RÜCKW. OBERTEILS (2) zwischen den Kerben **EIN**.



Stecken Sie rechts auf rechts ein Teil der RÜCKW. PASSE (3) an die obere Kante des rückw. Oberteils, wobei die Mittelpunkte und Mitten übereinstimmen. Verteilen Sie die Kräuseln; heften Sie sie. Nähen Sie. Bügeln Sie die Naht zur Passe hin. (Das verbleibende rückw. Passenteil wird als Besatz verwendet.)

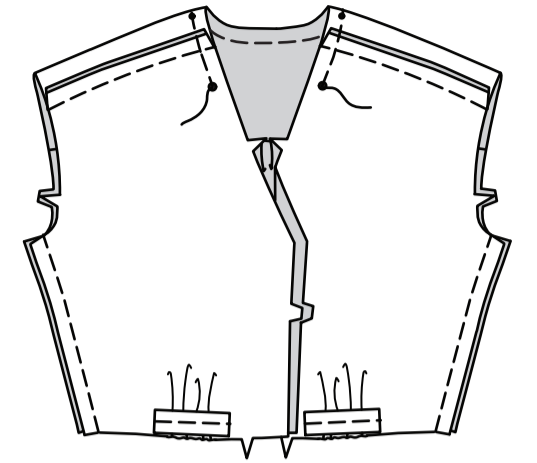


Nähen Sie das rückw. Oberteile an Schulter- und Seitennähten auf das vordere Oberteil.

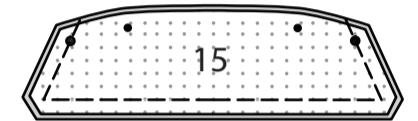


KRAGEN C

STEPHEN Sie die Halskante des Oberteils zwischen den großen Punkten **FEST**.



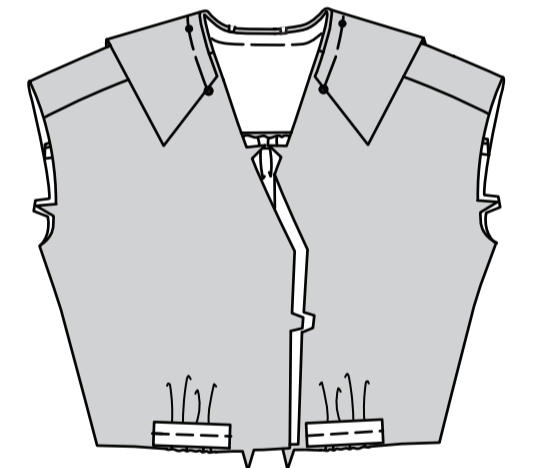
Stecken Sie den KRAGEN (15) rechts auf rechts, wobei die Punkte übereinstimmen. Nähen Sie die ungekerbte Kante; beschneiden Sie die Nähte.



Drehen Sie die rechte Seite nach außen; bügeln Sie. Heften Sie die Schnittkanten zusammen, wobei die Punkte übereinstimmen.



Stecken Sie die mit Einlage versehene Seite des Kragens auf die Halskante des Oberteils, wobei die hintere Mitte und die Punkte übereinstimmen und die Halskante des Oberteils, wo nötig, eingeschnitten wird. Heften.

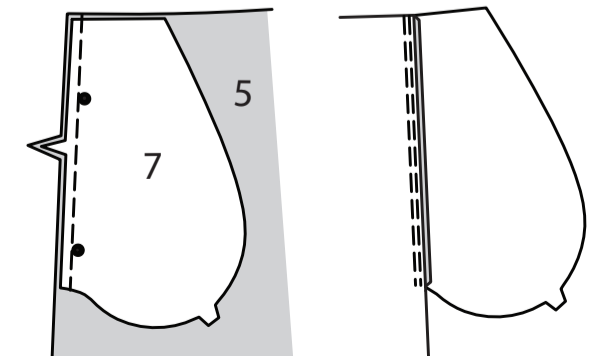


ROCK

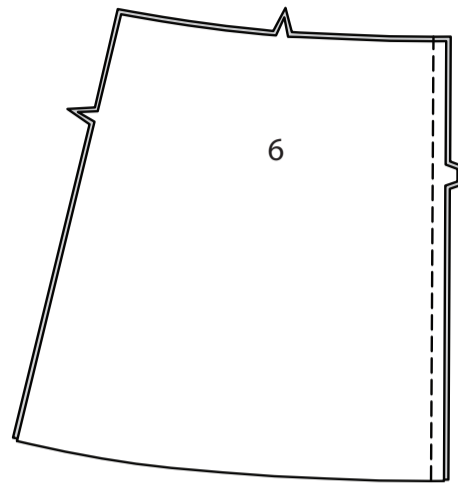
TASCHEN

Bringen Sie die Taschen wie folgt an den Seitenkanten des Rockvorder- und -rückenteils an:

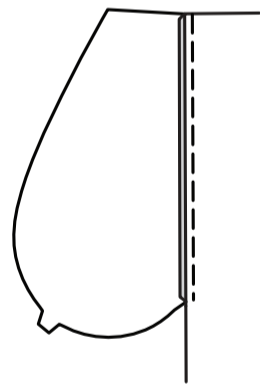
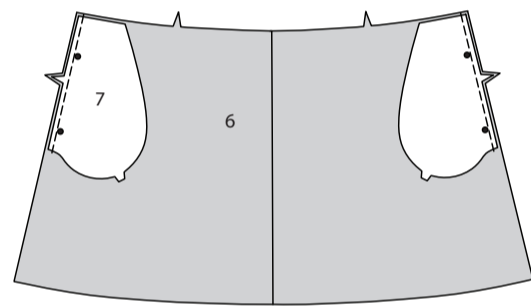
Stecken Sie rechts auf rechts je eine TASCHE (7) auf jedes ROCKVORDERTEIL (5) an der Seitennaht, wobei die Punkte übereinstimmen und die Schnittkanten gerade sind. Nähen Sie eine 1 cm lange Naht ein. **STEPHEN** Sie die Tasche **UNTER**. Bügeln Sie die Naht zur Tasche hin und drücken Sie die Tasche nach außen.



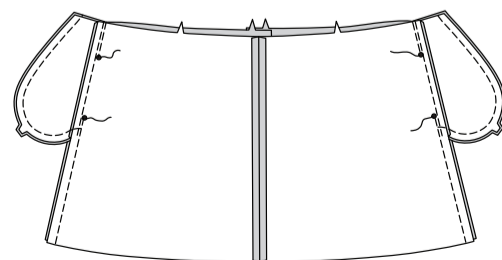
Nähen Sie die Mittelnaht des ROCKRÜCKENTEILS (6).



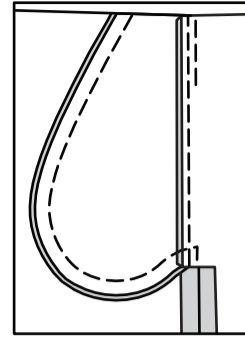
Nähen Sie an jeder Seitennaht ein TASCHEN-Teil auf das Rückenteil des Rocks, wobei die Punkte übereinstimmen und die Schnittkanten gerade sind. Nähen Sie eine 1 cm lange Naht ein. Bügeln Sie die Nähte zu den Taschen hin und bügeln Sie die Taschen nach außen.



Stecken Sie das Rückenteil auf das Vorderteil an den Seitennähten, rechts auf rechts, wobei die großen Punkte übereinstimmen. Nähen Sie die Seitennähte, lassen Sie dabei eine Öffnung zwischen den großen Punkten. Nähen Sie die Taschenkanten von der Seitennaht bis zur Oberkante zusammen.

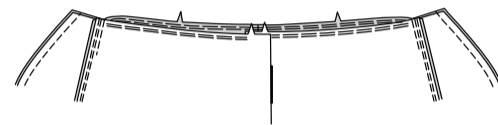


Schneiden Sie die Nahtzugabe des Rockrückenteils an die Naht am unteren Ende der Tasche ein. Bügeln Sie die Naht unterhalb des Einschnitts auseinander. Bügeln Sie die Tasche zum Vorderteil.

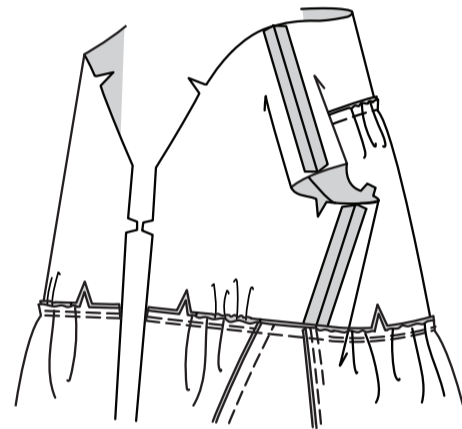


ANBRINGEN DES ROCKS AM OBERTEIL

REIHEN Sie die Oberkante des Rocks zwischen den Kerben EIN, lassen Sie dabei die Taschen frei.

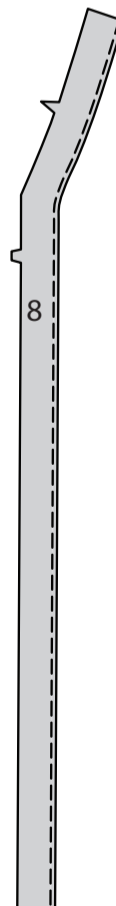


Stecken Sie den Rock rechts auf rechts an das Oberteil, wobei Kerben, Mittelpunkte und Seitennähte übereinstimmen, lassen Sie dabei die Taschen frei. Verteilen Sie die Kräuseln. Stecken Sie die Taschen auf die Kräuseln fest. Heften. Nähen Sie. Nähen Sie erneut mit 6 mm Abstand in der Nahtzugabe. Beschneiden Sie dicht an der zweiten Naht. Wenden Sie die Nahtzugaben in Richtung Oberteil.

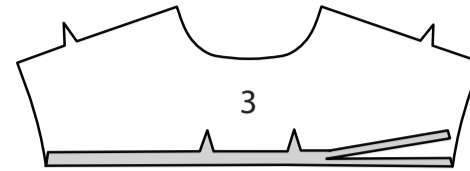


VORDER- UND RÜCKW. BESÄTZE

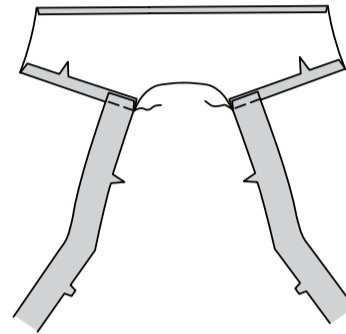
VERSÄUBERN Sie die lange nicht eingekerbte Kante des VORDEREN BESATZES (8)



Bügeln Sie unter 1,5 cm an der Unterkante des BESATZES der rückw. Passe (3). Beschneiden Sie die gebügelte Kante auf 1 cm.

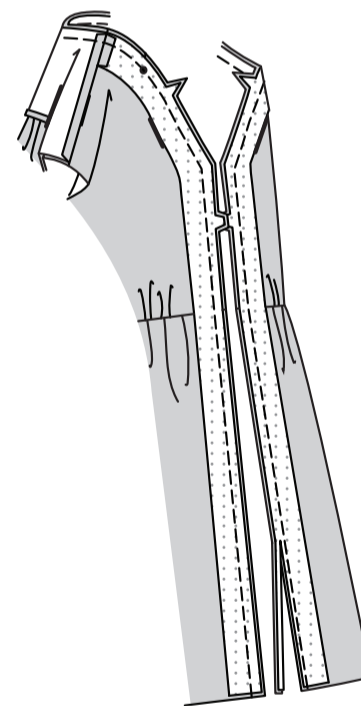


Nähen Sie den Besatz der rückw. Ässe an jeden vorderen Besatz an den vorderen Schultern, wobei die Nackenkanten gleichmäßig sind. Bügeln Sie die Nähte zum Passenbesatz hin, bügeln Sie weiterhin unter 1.5 cm der verbleibenden Nahtzugabe der vorderen Schulter auf dem Passenbesatz.



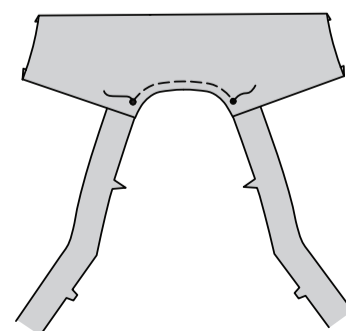
MODELLE A, B

Stecken Sie den Besatz rechts auf rechts auf das Kleid, wobei die Kerben, hinteren Mitten, großen Punkte und die Nähte übereinstimmen. Nähen Sie die Vorder- und Halsauschnittkanten ab. Beschneiden Sie die Nähte.

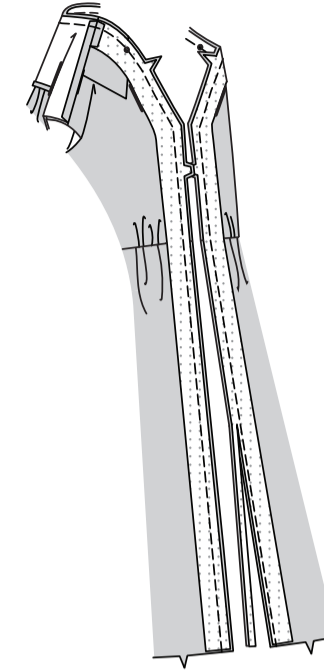


MODELL C

STEPPEN Sie die Halsauschnittkante des Besatzes zwischen den großen Punkten **FEST**.

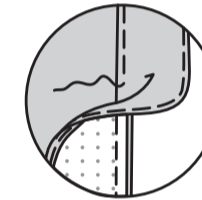


Stecken Sie den Besatz rechts auf rechts auf das Kleid, wobei die Kerben, hinteren Mitten, großen Punkte und die Nähte übereinstimmen. Nähen Sie die Vorder- und Halskanten, wobei Sie die Halskante des Besatzes gegebenenfalls einschneiden. Beschneiden Sie die Nähte.

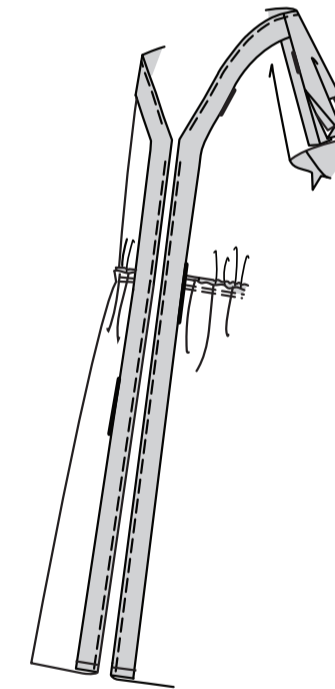


MODELLE A,B,C

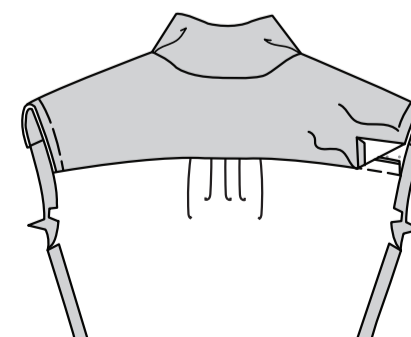
STEPPEN Sie den vord. Besatz so weit wie möglich **UNTER**.



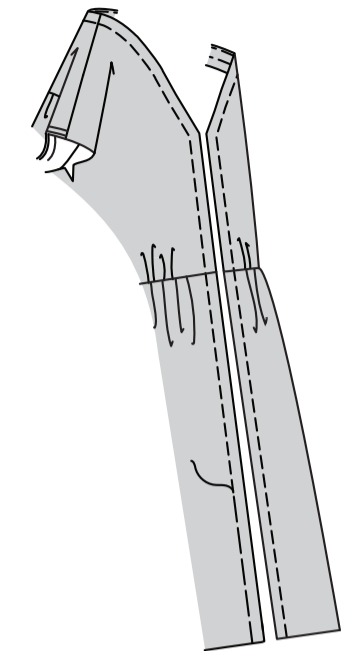
Wenden Sie die Besätze nach innen; bügeln Sie. Heften Sie den vorderen Besatz an die untere Kante des Kleides.



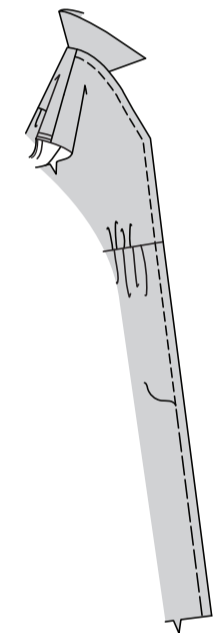
SÄUMEN Sie die gebügelten Kanten des Besatzes der rückw. Passe über die Nähte. Heften Sie die Armausschnittkanten zusammen.



Für Modelle A,B: Heften Sie 2.5 cm von den fertigen Vorder- und Halskanten entfernt. Nähen Sie entlang der Heftnaht.

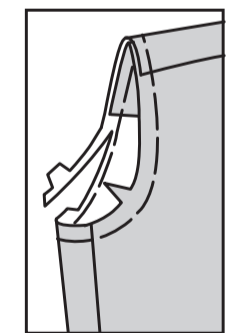


Für Modell C: Heften Sie 2.5 cm von den fertigen Vorderkanten entfernt, halten Sie dabei das Rückenteil und den Kragen frei. Nähen Sie entlang der Heftnaht.

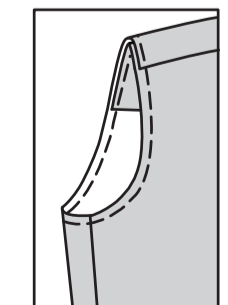


ARMAUSSCHNITTABSCHLUSS A

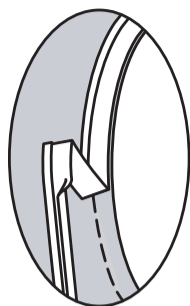
Heften Sie den Armausschnitt 2 cm von der Schnittkante entfernt. Beschneiden Sie die Schnittkante des Armausschnitts 1.3 cm von der Heftnaht weg.



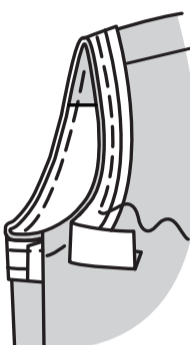
Um zu verhindern, dass sich die Armlochkante ausdehnt, nähen Sie 6 mm von der Schnittkante entfernt.



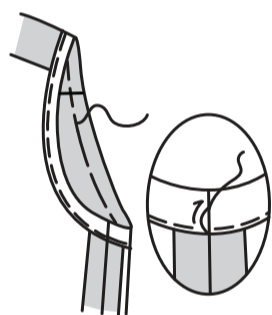
Öffnen Sie eine gefaltete Kante des Schrägbandes. Bügeln Sie die Falte heraus und passen Sie das Band durch leichtes Drücken an die Kurve der Armlochkante an.



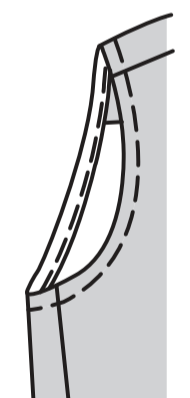
Stecken Sie das Schrägband an der Armlochkante fest, so dass die Schnittkanten gleichmäßig sind, und drehen Sie die Enden ein, so dass sie sich an der Unterarmnaht treffen. Nähen Sie mit einer 1 cm Nahtzugabe. Beschneiden Sie die Nahtzugabe auf knapp 6 mm.



Wenden Sie das Schrägband entlang der Naht nach innen; bügeln. Heften Sie fest. **SÄUMEN** Sie die Enden.

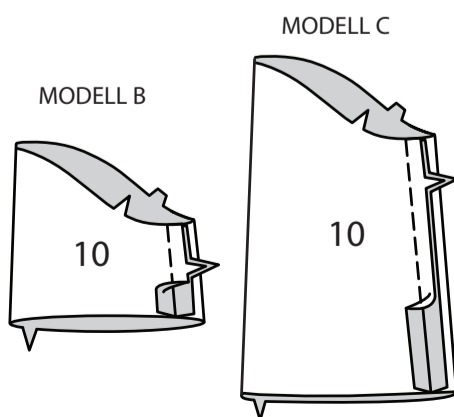


Nähen Sie auf der Außenseite dicht an der gehefteten Kante.

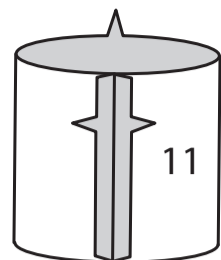


ÄRMEL B,C

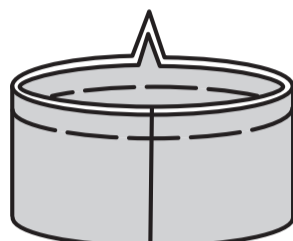
Nähen Sie die Naht vom ÄRMEL (10).



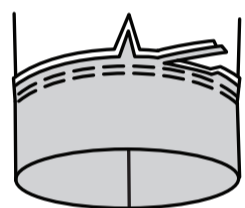
Nähen Sie die Naht jedes ÄRMELBANDES (11) oder (16), wobei die Kerben übereinstimmen.



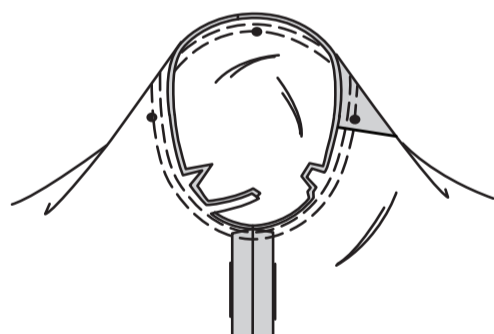
Falten Sie das Band an der Faltlinie links auf links, wobei Kerben und Nähte übereinstimmen. Leicht bügeln. Heften Sie die Schnittkanten zusammen.



Stecken Sie das Band an der Außenseite an die untere Kante des Ärmels, wobei Kerben und Nähte mit der Unterarmnaht übereinstimmen. Nähen Sie. Nähen Sie erneut mit 6 mm Abstand in der Nahtzugabe. Beschneiden Sie dicht an der zweiten Naht. Bügeln Sie die Naht nach oben und wenden Sie das Band nach unten.



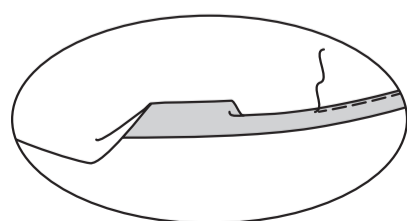
Stecken Sie den Ärmel rechts auf rechts in das Armloch, die Kerben, die Punkte und die Unterarmnähte; heften Sie. Nähen Sie. Nähen Sie erneut mit 6 mm Abstand in der Nahtzugabe. Beschneiden Sie dicht an der zweiten Naht. Wenden Sie die Nahtzugaben zum Ärmel hin.



ABSCHLUSS

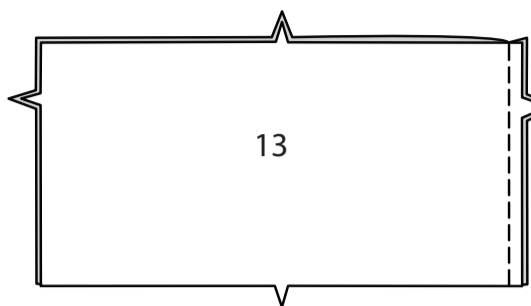
SAUM A

Bügeln Sie den 1.5 cm Saum an der Unterkante des Kleides nach oben. Um einen **SCHMALEN SAUM** zu bilden, stecken Sie die Schnittkante unter die Falte; bügeln Sie den Saum fest.

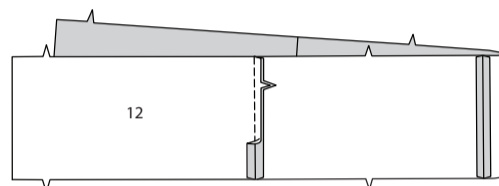


UNTERES BAND B, C

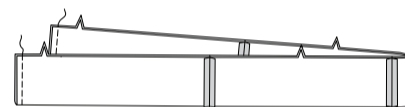
Stecken Sie das UNTERE RÜCKENBAND (13) rechts auf rechts zusammen, wobei die Kerben übereinstimmen. Nähen Sie die hintere Mittelnaht.



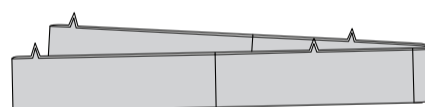
Nähen Sie jedes UNTERE VORDERE BAND (12) seitlich an das untere rückw. Band, wobei die Kerben übereinstimmen.



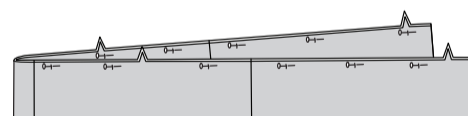
Rechts auf rechts falten Sie das vordere Band an der Faltlinie. Nähen Sie die vorderen Kanten. Beschneiden Sie die Nähte.



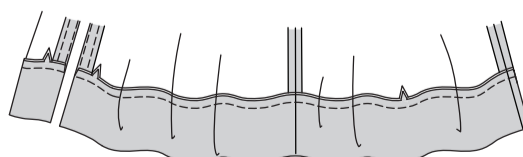
Drehen Sie das vordere Band auf die rechte Seite; bügeln Sie es.



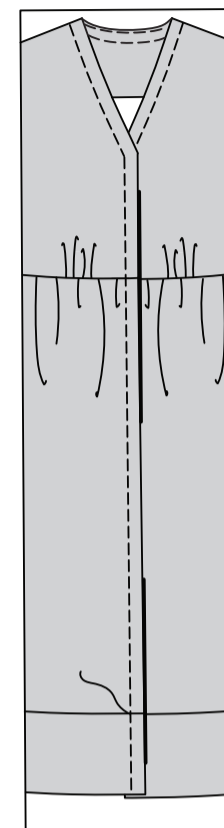
Falten Sie das Band an der Faltlinie links auf links, wobei Kerben und Nähte übereinstimmen. Leicht bügeln. Stecken Sie die Schnittkanten zusammen.



Stecken Sie das Band an der Außenseite an die untere Kante des Kleides, wobei Kerben, Mittelpunkte und Nähte übereinstimmen. Nähen Sie. Nähen Sie erneut mit 6 mm Abstand in der Nahtzugabe. Beschneiden Sie dicht an der zweiten Naht. Bügeln Sie die Naht nach oben und wenden Sie das Band nach unten.

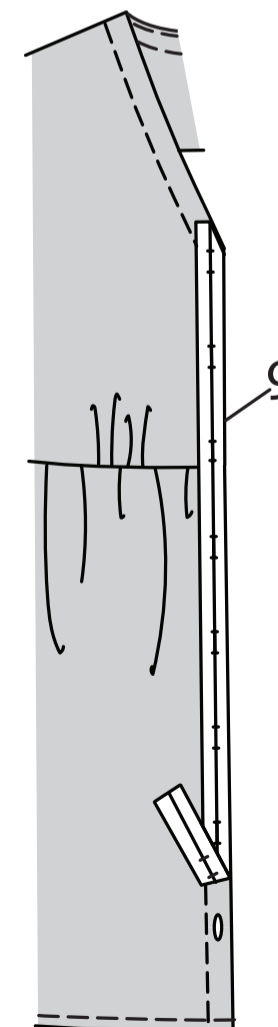


Steppen Sie das vordere Band 2.5 cm von den Vorderkanten entfernt ab und verbinden Sie es mit den Rocknähten.

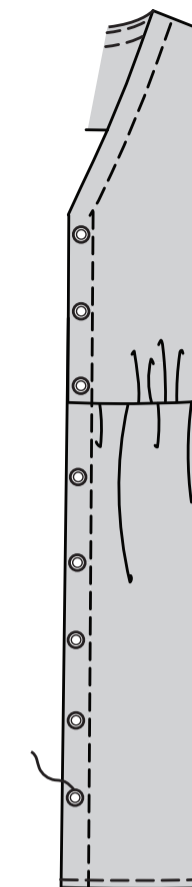


KNOPFLÖCHER UND KNÖPFE

Legen Sie die KNOPFLOCHLEISTE (9) auf das rechte Vorderteil, so dass die Kanten des Gewebes mit den fertigen Kanten des Kleides bündig sind, wobei die Mitten übereinstimmen, wie gezeigt. Übertragen Sie die Markierungen. Stechen Sie die Knopflöcher auf den Markierungen.

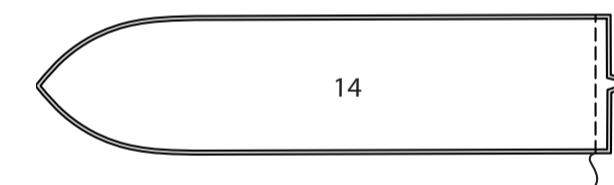


Lappen Sie das rechte Vorderteil über das linke, so dass die Mittelpunkte übereinstimmen. Verwenden Sie die Knopflöcher als Hilfslinien und machen Sie Knopfmarkierungen auf dem linken Vorderteil. Nähen Sie Knöpfe an den Markierungen.

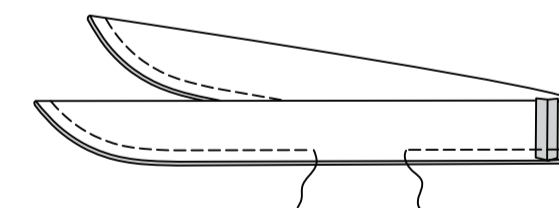


SCHÄRPE B, C

Nähen Sie die Teile der SCHÄRPE (14) entlang der eingekerbten Kante.



Falten Sie die Schärpe der Länge nach rechts auf rechts. Nähen, dabei lassen Sie eine Öffnung zum Wenden; beschneiden Sie die Nähte.



Drehen Sie die rechte Seite nach außen; bügeln Sie. **SÄUMEN** Sie die Öffnungskanten zusammen.

