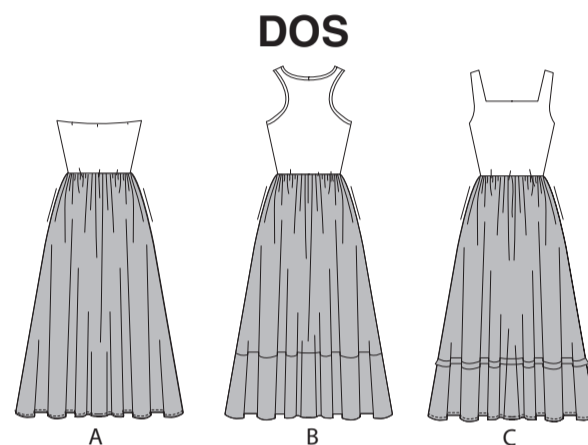
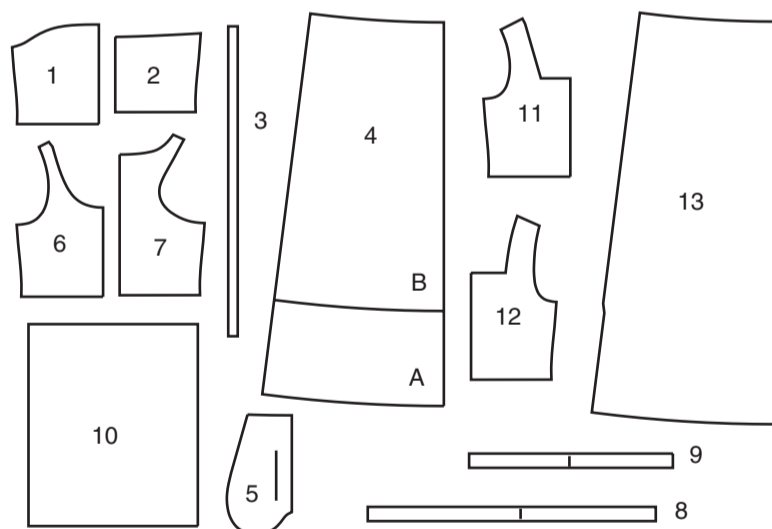


DEVANT



DOS

13 PIÈCES DU PATRON



- 1 Corsage devant – A
- 2 Corsage dos – A
- 3 Guide pour élastique du bord supérieur – A
- 4 Jupe devant et dos – A, B
- 5 Poche – A, B, C
- 6 Corsage devant – B
- 7 Corsage dos – B
- 8 Pied de col – B
- 9 Bande d'emmanchure- B
- 10 Bande inférieure – B
- 11 Corsage devant – C
- 12 Corsage dos – C
- 13 Jupe devant et dos – C

MARQUES DU PATRON

FLÈCHE DU DROIT-FIL: Posez sur le droit-fil du tissu parallèle à la lisière ou à la pliure.

LIGNE DE PLIURE: Placez la ligne sur la pliure du tissu.

MARQUE DE BOUTONNIÈRE: Indique la longueur exacte et l'emplacement des boutons.

MARQUE DE BOUTON: Indique l'emplacement du bouton.

ENCOCHES ET SYMBOLES: Pour faire coïncider les coutures et les détails d'assemblage.

Indique la Ligne de Poitrine, Ligne de Taille, les Hanches et/ou le Tour de Bras. Les Mesures font référence à la circonférence du Vêtement Fini (Mesures du corps + Aisance du port + Aisance du design). Ajustez le patron si nécessaire. La mesure ne comprend pas les plis, les pinces et les valeurs de couture.

VALEUR DE COUTURE COMPRISE: 1.5cm, sauf différemment indiqué, mais pas imprimé sur le patron.

ADAPTER SI NÉCESSAIRE

Allongez ou raccourcissez aux lignes d'ajustement (=) ou où il est indiqué sur le patron. S'il faut ajouter une longueur considérable, vous pouvez acheter du tissu supplémentaire.

POUR RACCOURCIR: Pliez le long de la ligne d'ajustement. Faire une pliure la moitié de la quantité nécessaire. Adhère en place.

POUR ALLONGER: Coupez entre les lignes d'ajustement. Étendez la quantité nécessaire, en tenant les bords parallèles. Adhère sur le papier.

Lorsque les lignes de Modification ne se trouvent pas sur le patron, allongez ou raccourcissez au bord inférieur.

COUPER ET MARQUER

RÉTRÉCISSEZ LE TISSU qui n'est pas étiqueté prérétréci. Repassez.

ENTOUREZ LE PLAN DE COUPE pour le Modèle, la Taille, la Largeur du Tissu. Utilisez les plans de coupe **AVEC SENS** pour les tissus à motif ayant un sens, sens, poil ou surfaces nuancées. Puisque la plupart de tissus de tricot ont la surface nuancée, on utilise un plan de coupe avec sens.

Pour les **ÉPAISSEURS DOUBLES (AVEC PLIURE)**, pliez le tissu endroit contre endroit. Marquez comme illustré. Coupez le long de la pliure transversale du tissu (A). Retournez l'épaisseur supérieure sur 180° pour que les flèches aillent dans la même direction et posez-la sur l'épaisseur inférieure, endroit contre endroit (B).

Pour une **ÉPAISSEUR SIMPLE** - Posez le tissu, endroit vers le haut. (Pour les Tissus à Fourrure, placez le poil vers le bas).

★ Coupez d'abord les autres pièces, en laissant assez de tissu pour couper cette pièce. Ouvrez le tissu. Pour les pièces "Coupez 1", coupez la pièce une fois sur une épaisseur simple avec la pièce vers le haut sur l'endroit du tissu.

La pièce du patron peut avoir des lignes de coupe pour plusieurs tailles. Choisissez la ligne de coupe correcte ou les pièces de patron pour votre taille.

Avant de **COUPER**, placez toutes les pièces sur le tissu selon le plan de coupe. Epinglez. (Les plans montrent l'emplacement approximatif des pièces de patron, lequel peut varier selon la taille du patron). Coupez **EXACTEMENT**, en maintenant les encoches vers l'extérieur.

Avant d'enlever le patron, **REPORTEZ LES MARQUES** et les lignes d'assemblage sur l'Envers du Tissu, en utilisant la méthode à Épingles et à Craie ou le Papier à Calquer et la Roulette de Couturière. Les marques nécessaires sur l'endroit du tissu doivent être faites au fil.

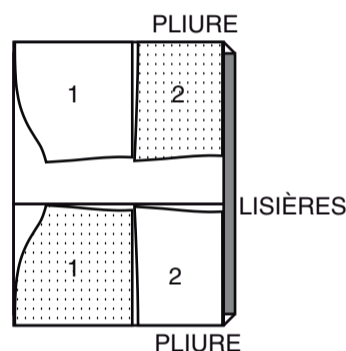
NOTE: Les parties encadrées avec des pointillées (a! b! c!) dans les plans représentent les pièces coupées selon les mesures données.

PLANS DE COUPE

ROBE A

utilisez les pièces : 1 2

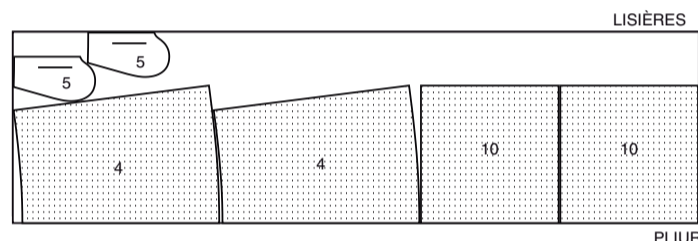
150 cm avec sens toutes les tailles



CONTRASTE B – (JUPE)

utilisez les pièces : 4 5 10

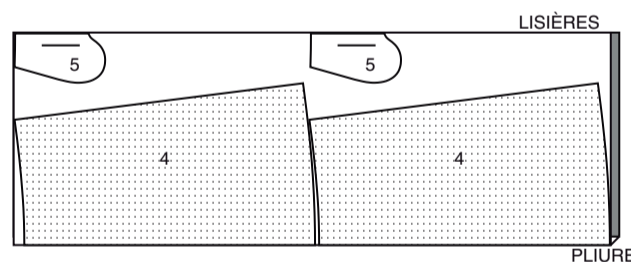
150 cm avec sens toutes les tailles



CONTRASTE A (JUPE)

utilisez les pièces : 4 5

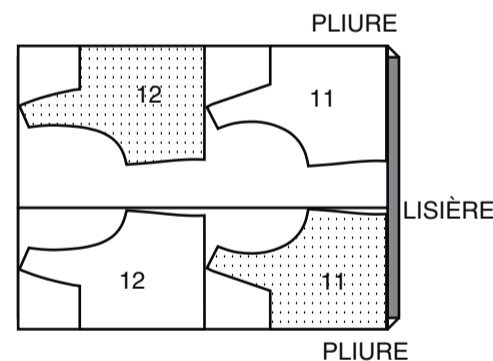
150 cm avec sens toutes les tailles



ROBE C

utilisez les pièces : 11 12

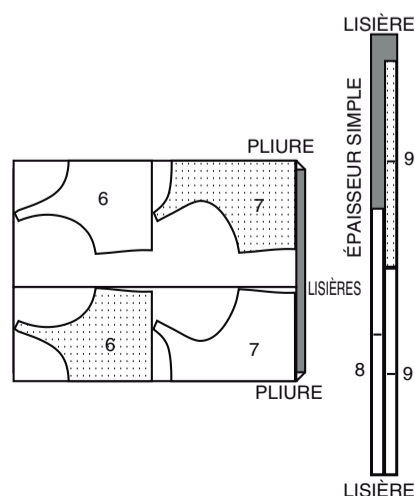
150 cm avec sens toutes les tailles



ROBE B

utilisez les pièces : 6 7 8 9

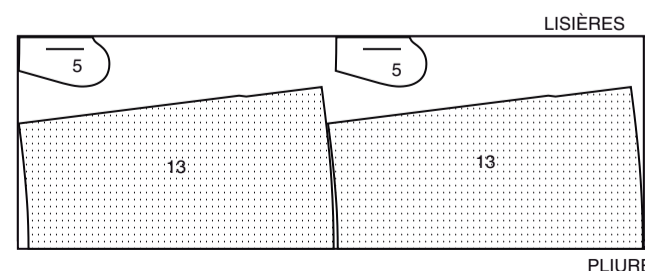
150 cm avec sens toutes les tailles



CONTRASTE C (JUPE)

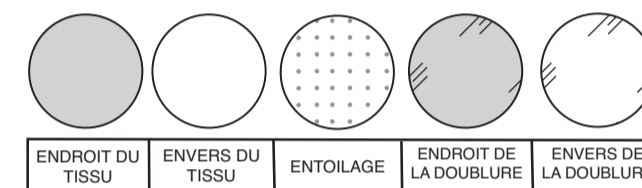
utilisez les pièces : 5 13

150 cm avec sens toutes les tailles



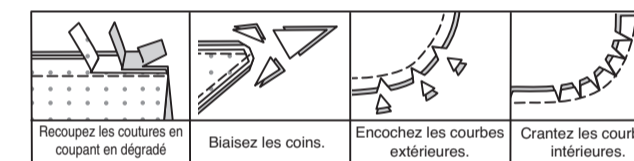
INFORMATION DE COUTURE

LÉGENDE DES CROQUIS



VALEURS DE COUTURE

Utilisez des valeurs de couture de 6 mm sauf indiqué différemment.



ÉPINGLER ET AJUSTER

Epinglez ou bâtissez les coutures, ENDROIT CONTRE ENDROIT, en faisant coïncider les encoches. Ajustez le vêtement avant de piquer les coutures principales.

PRESSER

Pressez les valeurs de couture ensemble; puis ouvrez-les au fer sauf indiqué différemment. Crantez-les si nécessaire de sorte qu'ils restent à plat.

GLOSSAIRE

Les termes de couture imprimés en **CARACTÈRES GRAS** ont l'aide d'une Vidéo de Tutoriel de couture. Scannez le **CODE QR** pour regarder les vidéos :

SOUTENIR/FRONCER – reportez-vous à la vidéo Froncer : "coudre deux rangées de fronces".

PIQUER LE BORD – reportez-vous à la vidéo Points à la machine : "comment piquer le bord".

OURLET ÉTROIT – reportez-vous à la vidéo Ourlets : "coudre des ourlets étroits".

PIQÛRE DE SOUTIEN – reportez-vous à la vidéo Points à la machine : "comment faire une piqûre de soutien".

POINTS COULÉS – reportez-vous à la vidéo Points à la main : "comment faire des points coulés".

SOUS-PIQUER – reportez-vous à la vidéo Points à la machine : "comment faire une sous-piqûre".

LES PIÈCES DU PATRON SERONT IDENTIFIÉES PAR DES NUMÉROS LA PREMIÈRE FOIS QU'ELLES SERONT UTILISÉES.

PIQUEZ LES COUTURES ENDROIT CONTRE ENDROIT, SAUF INDIQUÉ DIFFÉREMMENT.

TUTORIELS DE COUTURE



SCAN ME

Développez vos compétences en regardant des vidéos courtes et faciles à suivre sur simplicity.com/sewingtutorials.

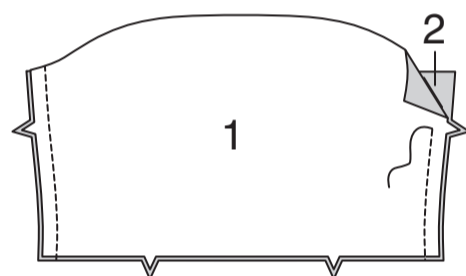
ROBE A, B, C

NOTE : Au-dessous de chaque sous-titre, les croquis montrent le premier modèle sauf indiqué différemment.

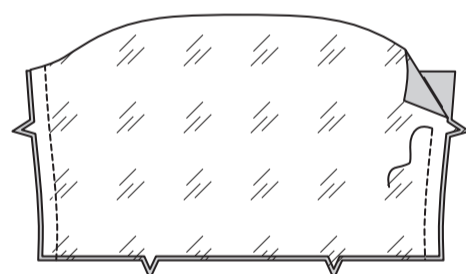
NOTE : Pour les vêtements en tricot, utilisez du point zigzag ou du point droit, en étendant le tissu légèrement au fur et à mesure que vous piquez.

CORSAGE A

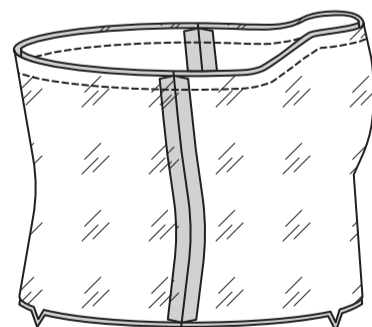
Piquez une pièce du CORSAGE DEVANT (1) et une pièce du CORSAGE DOS (2) sur les côtés. (Les pièces restantes du corsage seront utilisées pour la doublure).



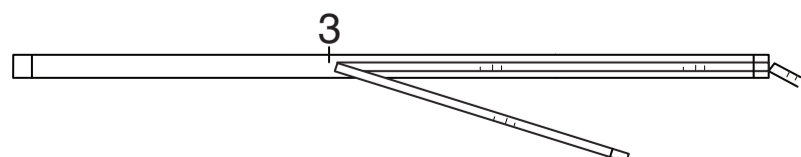
Piquez la DOUBLURE corsage devant (1) et la DOUBLURE corsage dos (2) sur les côtés.



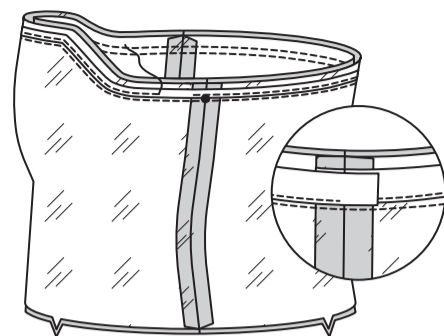
Endroit contre endroit, épinglez la doublure sur le corsage, en faisant coïncider les milieux et les coutures. Piquez le bord supérieur.



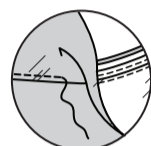
Coupez un morceau d'élastique en utilisant la pièce du patron GUIDE POUR ÉLASTIQUE DU BORD SUPÉRIEUR (3). Reportez les marques.



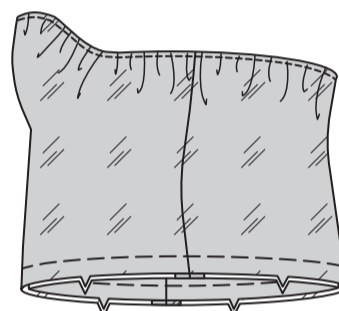
Épinglez l'élastique et la valeur de couture supérieure sur la doublure de corsage, en plaçant le bord inférieur le long de la piquère, en faisant coïncider les milieux et le cercle avec la couture du côté droite. Superposez les bouts. Piquez près du bord inférieur de l'élastique, en étendant pour l'ajuster.



SOUS-PIQUEZ la doublure, en piquant à travers l'élastique.



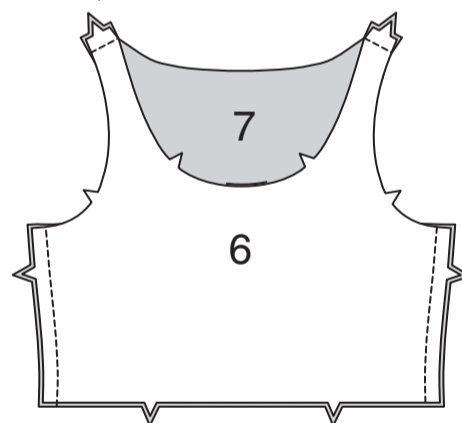
Retournez la doublure vers l'intérieur ; pressez. Bâtitsez ensemble les bords non finis.



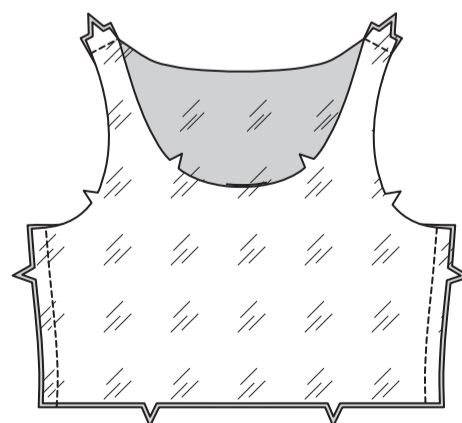
CORSAGE B

DEVANT ET DOS

Piquez une pièce du CORSAGE DEVANT (6) et une pièce du CORSAGE DOS (7) sur les épaules et les côtés. (Les pièces restantes du corsage seront utilisées pour la doublure).



Piquez la DOUBLURE corsage devant (6) et la DOUBLURE corsage dos (7) sur les épaules et les côtés.

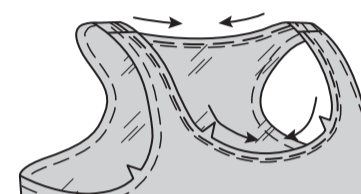


Envers contre envers, épinglez la doublure sur le corsage, en faisant coïncider les milieux et les coutures. Bâtitsez ensemble les bords non finis.

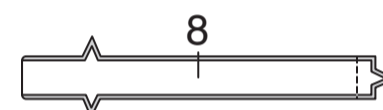


PIED DE COL

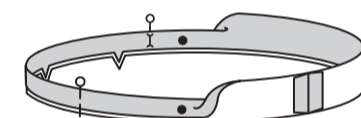
Faites une **PIQÛRE DE SOUTIEN** sur le bord de l'encolure du corsage.



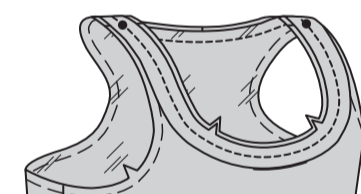
Épinglez le **PIED DE COL** (8) endroit contre endroit. Piquez les extrémités.



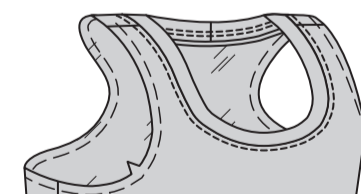
Envers contre envers, pliez le pied de col en deux dans le sens de la longueur, en faisant coïncider les milieux et les cercles ; pressez légèrement. Épinglez ensemble les bords non finis.



Épinglez le pied de col sur le bord de l'encolure du corsage, en faisant coïncider les encoches, les milieux et les cercles avec les coutures d'épaule. Piquez en couture de 1 cm, en étendant le pied de col pour ajuster.

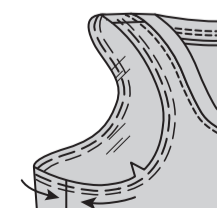


Pressez les coutures vers le corsage, en relevant la bande. **PIQUEZ LE BORD** sur le bord de l'encolure du corsage.

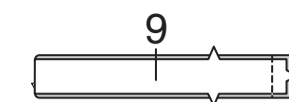


BANDE D'EMMANCHURE

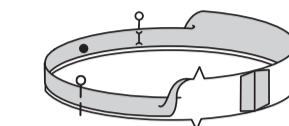
Faites une **PIQÛRE DE SOUTIEN** sur le bord de l'emmanchure du corsage.



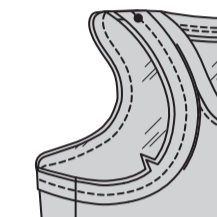
Épinglez la **BANDE D'EMMANCHURE** (9) endroit contre endroit. Piquez les extrémités.



Envers contre envers, pliez le pied de col en deux dans le sens de la longueur, en faisant coïncider les cercles ; pressez légèrement. Épinglez ensemble les bords non finis.

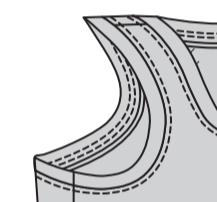


Épinglez la bande d'emmanchure sur le bord de l'emmanchure du corsage, en faisant coïncider les encoches, la couture avec la couture latérale et les cercles avec les coutures d'épaule. Piquez en couture de 1 cm, en étendant la bande pour ajuster.



Pressez les coutures vers le corsage, en relevant la bande.

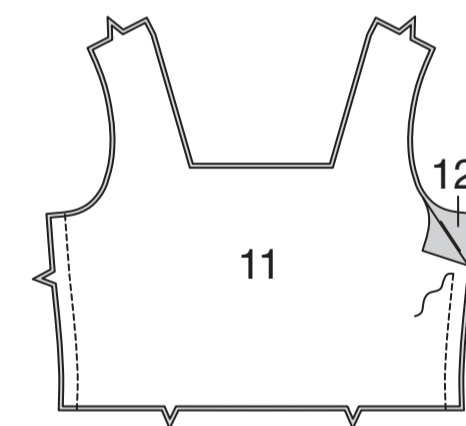
PIQUEZ LE BORD sur le bord de l'emmanchure du corsage.



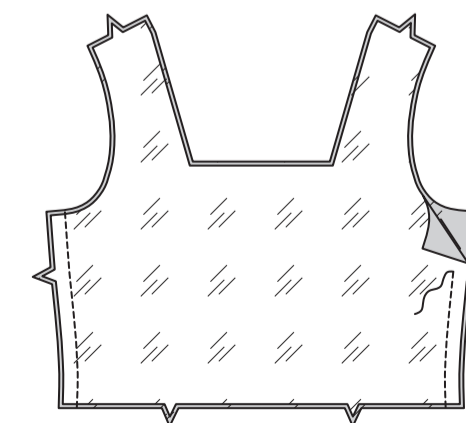
CORSAGE C

DEVANT ET DOS

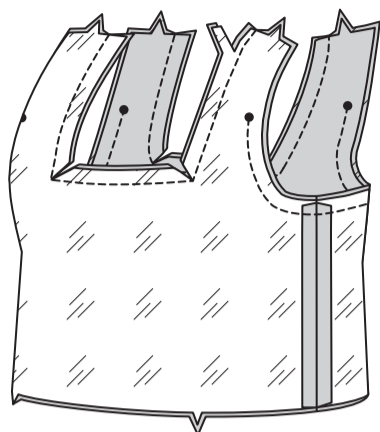
Piquez une pièce du CORSAGE DEVANT (11) et une pièce du CORSAGE DOS (12) sur les côtés. (Les pièces restantes du corsage seront utilisées pour la doublure).



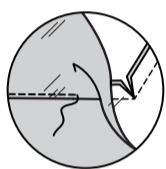
Piquez la DOUBLURE corsage devant (11) et la DOUBLURE corsage dos (12) sur les côtés.



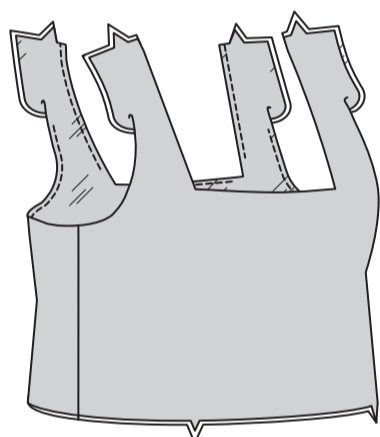
Épinglez la doublure sur le corsage, endroit contre endroit, en faisant coïncider les milieux, les cercles et les coutures. Piquez le bord de l'encolure, continuez le long des lignes de piqûre, en pivotant aux coins. Piquez les bords de l'emmanchure au-dessous des petits cercles. Crantez vers les coins. Égalisez les coutures.



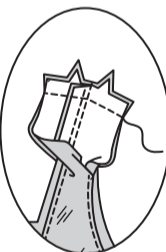
SOUS-PIQUEZ la doublure aussi loin que possible.



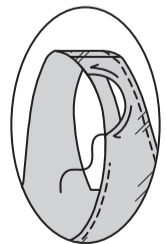
Retournez à l'endroit ; pressez.



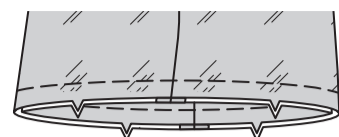
Dépliez la doublure sur les épaules. Épinglez le corsage devant et le corsage dos sur les épaules ; puis épinglez ensemble les bords de la doublure. Piquez en couture continue.



Rabattez la doublure, en repliant le reste des bords de l'emmanchure le long des lignes de couture ; pressez. Cousez ensemble les bords pressés aux **POINTS COULÉS**.



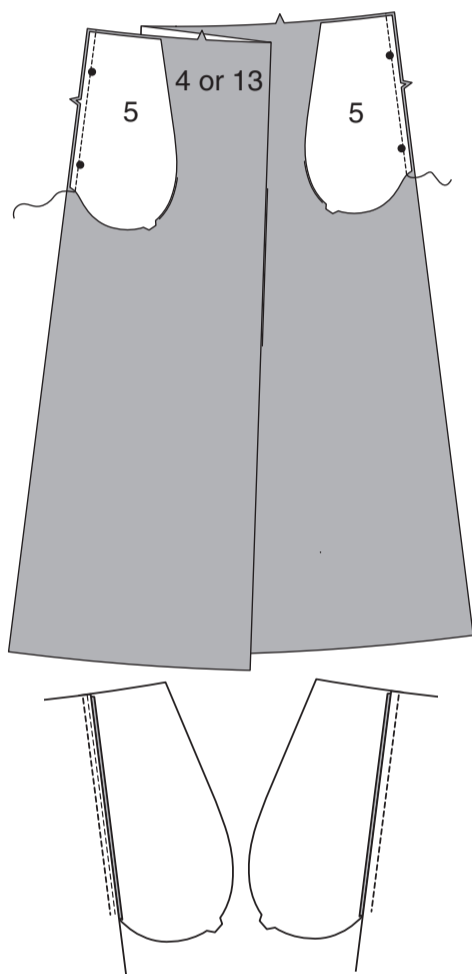
Envers contre envers, épinglez la doublure sur le corsage, en faisant coïncider les milieux et les coutures. Bâissez ensemble les bords non finis.



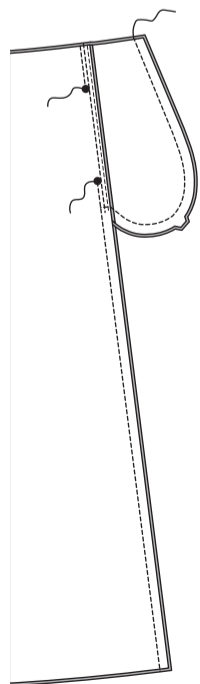
JUPE A, B, C

Posez les poches sur les bords du côté de la jupe devant et de la jupe dos comme suit :

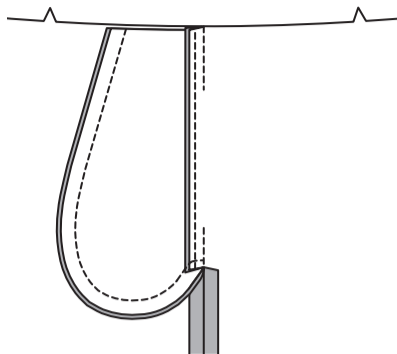
Endroit contre endroit, épinglez une pièce de la **POCHE** (5) et chaque **JUPE DEVANT ET DOS** (4) ou (13) sur la couture latérale, en faisant coïncider les cercles, ayant les bords non finis au même niveau. Piquez en couture de 1 cm. **SOUS-PIQUEZ** la poche devant. Pressez la couture vers les poches, en pressant les poches vers l'extérieur.



Épinglez le dos et le devant sur les coutures latérales, endroit contre endroit, en faisant coïncider les grands cercles. Piquez les coutures latérales, en laissant une ouverture entre les grands cercles. Piquez ensemble les bords de la poche depuis la couture latérale jusqu'au bord supérieur.

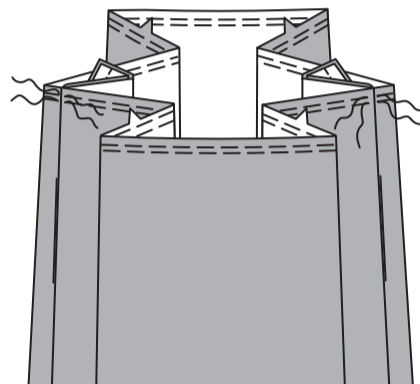


Crantez la valeur de couture de la jupe dos vers la piqûre sur l'extrémité inférieure de la poche. Ouvrez la couture au fer au-dessous du cran. Pressez la poche vers le devant.

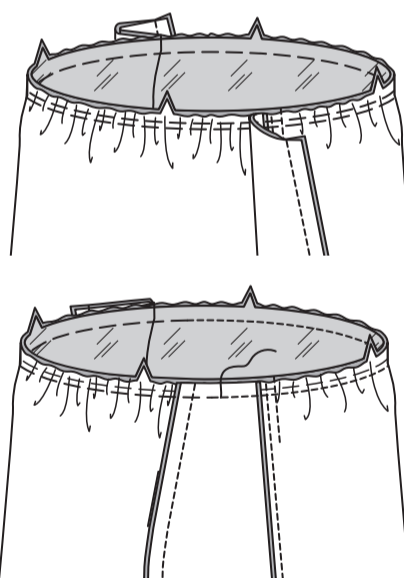


ATTACHER LA JUPE SUR LE CORSAGE

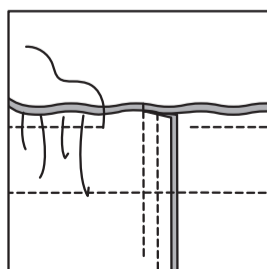
FRONCEZ le bord supérieur de la jupe en maintenant les poches libres.



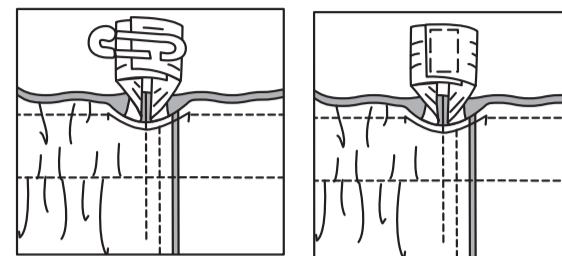
Épinglez la jupe sur le corsage, endroit contre endroit, en faisant coïncider les encoches, les milieux et les coutures latérales, en maintenant les poches libres. Tirez sur le fil de fronces. Épinglez les poches en place par-dessus les fronces. Bâissez ; piquez.



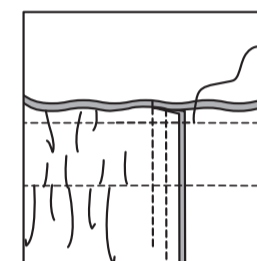
Pour former la coulisse de l'élastique ; piquez les valeurs de couture de la taille ensemble à 6 mm du bord non fini, en laissant une ouverture et en maintenant la robe libre.



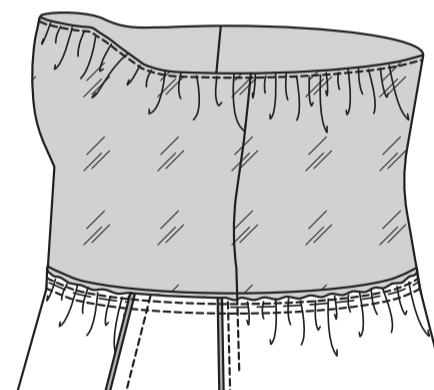
Coupez l'élastique d'une mesure confortable pour la taille, plus 2.5 cm. Insérez l'élastique dans l'ouverture de la coulisse. Superposez les bouts et fixez-les en utilisant une épingle de sûreté. Essayez et ajustez si nécessaire. Piquez solidement les bouts de l'élastique.



Piquez l'ouverture de la coulisse, en étendant l'élastique au fur et à mesure.



Retournez les valeurs de couture vers le corsage.



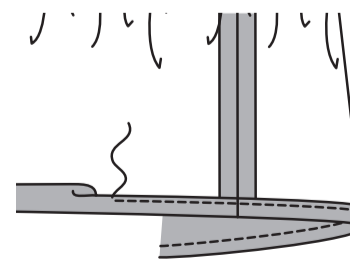
FINITION

OURLET A, C

Relevez un ourlet de 1.5 cm au fer sur le bord inférieur de la robe.

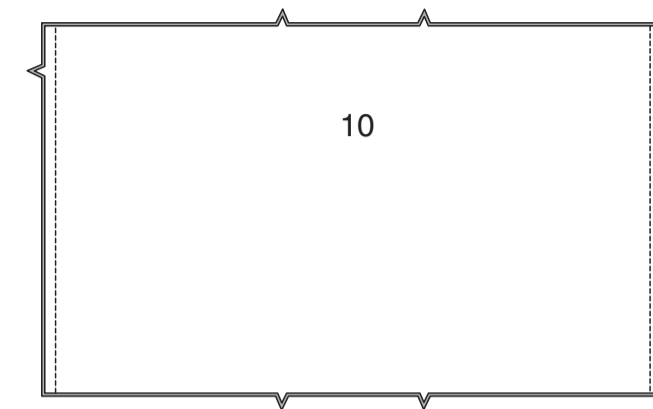
Pour former un **OURLET ÉTROIT**, rentrez le bord non fini pour rejoindre le pli ; pressez.

Piquez l'ourlet en place.

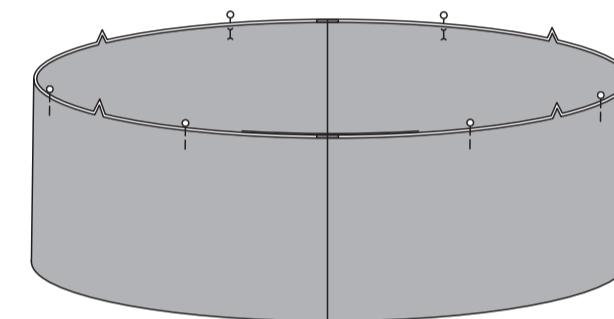


BANDE INFÉRIURE B

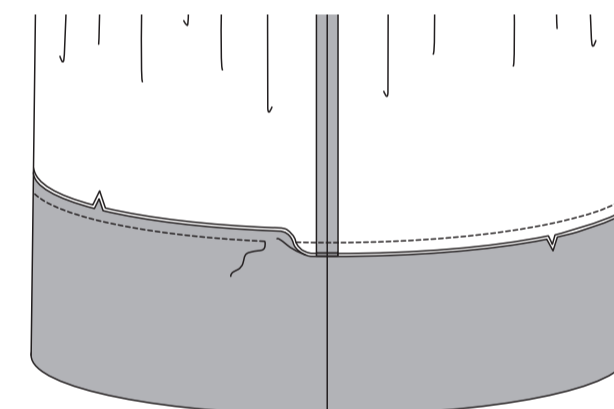
Piquez les pièces de la **BANDE INFÉRIURE** (10) sur les côtés, endroit contre endroit, en faisant coïncider les encoches.



Envers contre envers, pliez la bande sur la ligne de pliure, en faisant coïncider les encoches, les milieux et les coutures. Pressez légèrement. Épinglez ensemble les bords non finis.



Sur l'endroit, épinglez la bande sur le bord inférieur de la robe, en faisant coïncider les encoches, les milieux et les coutures. Piquez. Pressez les coutures vers la bande, en rabattant la bande.



REPLI C

Pour former le rempli sur la jupe de la robe, pliez sur la ligne de pliure, envers contre envers. Piquez sur la ligne de piqûre. Pressez la pliure du rempli vers le bas.

