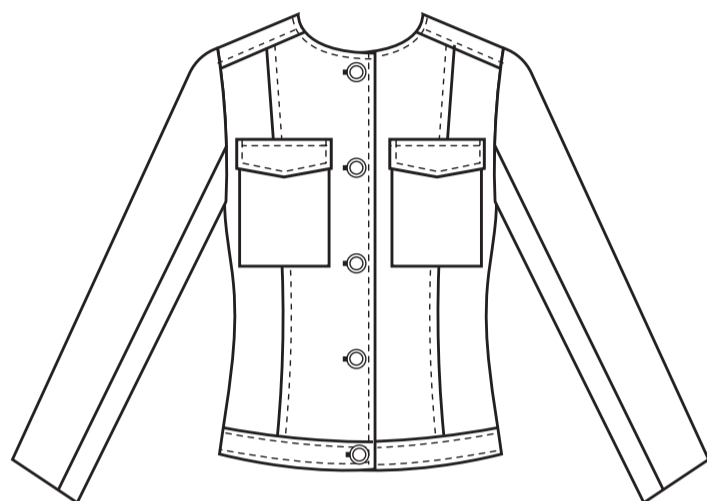
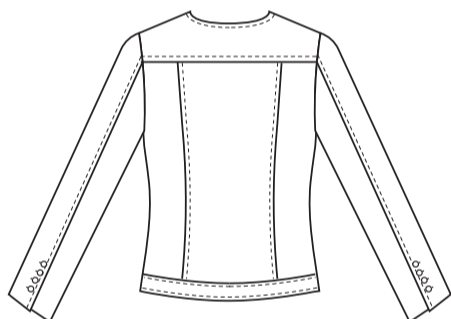


## MELISSA WATSON FOR PALMER/PLETSCH

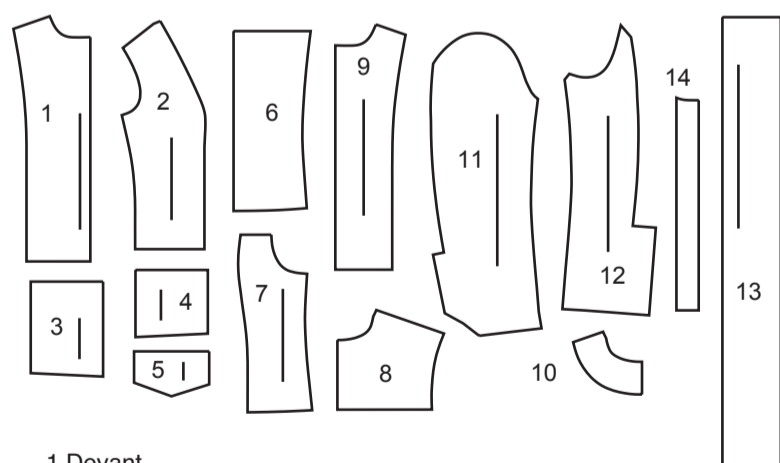
### DEVANT



### DOS



### 14 PIÈCES DU PATRON



- 1 Devant
- 2 Côté devant
- 3 Poche
- 4 Doublure de poche
- 5 Rabat
- 6 Dos
- 7 Côté dos
- 8 Empiècement dos
- 9 Parementure devant
- 10 Parementure dos
- 11 Dessus de manche
- 12 Dessous de manche
- 13 Bande inférieure
- 14 Guide pour boutons

### LA VESTE "COSTUME" POUR LA MARCHE EN DENIM

#### INTRODUCTION À L'AJUSTAGE DU PATRON ET CONSEILS DE STYLE

Parce que je veux que vous AIMIEZ ce que vous cousez, j'ai compris la méthode d'ajustage de patron de Palmer/Pletsch sur tous mes designs. La méthode a été développée par Pati Palmer et Marta Alto, et vous pouvez trouver des solutions pour tous les autres problèmes d'ajustage dans les livres Fit For Real People.



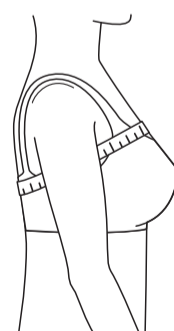
Suivez ces 4 étapes faciles :

- 1) Pressez le patron avec un fer à repasser à sec en réglage LAINE et recoupez et adhérez le patron.
- 2) Essayez-le.
- 3) S'il ne s'ajuste pas bien, faites de modifications en utilisant les lignes de modification utiles imprimées sur le patron.
- 4) Après couper, épinglez le tissu ensemble et essayez avant de coudre.

Cette veste en denim, fait partie d'un ensemble assorti de « costume pour la marche » que j'ai créé comme un smoking en denim. C'est inspiré par les annonces vintage de Levi, Wrangler et Lee d'ensembles en jean assortis pour hommes des années 1970. Le style est actualisé mais le concept est vraiment vintage. Le tissu dans lequel il est fabriqué est assez spécial pour moi aussi ; il est d'une usine italienne appelée Pontoglio que nous avons visité l'été dernier. Ils sont spécialisés en velours de coton, en velours côtelé et en twill. J'ai adoré ce qu'ils ont fait avec ce twill de coton drill lavé à l'acide. Regardez d'autres versions de ce design et connectez-vous avec moi sur Instagram @melissawatsondesign. Le blog Palmer/Pletsch, blog.palmer-pletsch.com, propose des conseils de couture et de style supplémentaires pour les patrons Melissa Watson et Palmer/Pletsch !

#### PREMIER CONSEIL : ACHETEZ LA TAILLE CORRECTE !

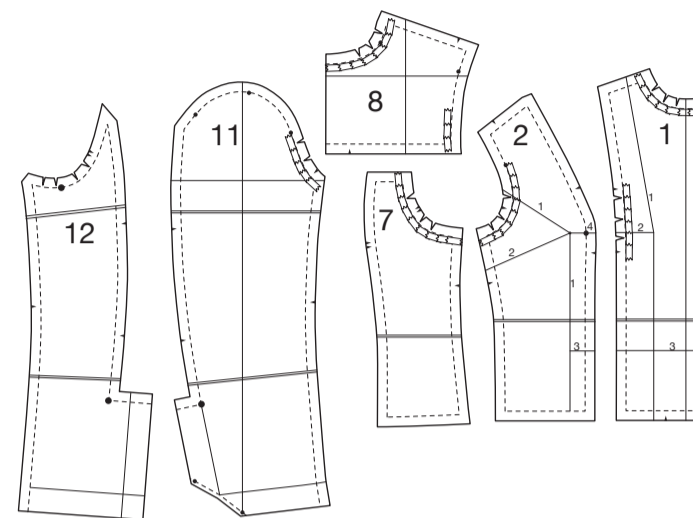
Mesurez votre dessus de poitrine (au-dessous des omoplates sur le dos et au-dessus de la poitrine sur le devant) – il est une mesure de peau. Utilisez cette mesure comme votre « poitrine » au moment d'acheter un patron. Si vous êtes entre deux tailles, achetez la plus petite.



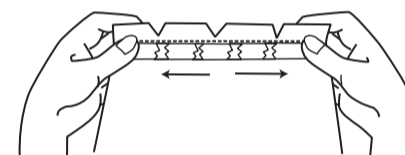
#### PRÉPAREZ LE PAPIER DE PATRON POUR L'AJUSTAGE ET ESSAYEZ-LE

- A. Recoupez autour du devant, du côté devant, du dos, du côté dos, de l'empiècement, des poches et des manches.
- B. Pressez le papier avec un fer sec au réglage laine.
- C. Marquez vos lignes de piqûre de 1.5 cm sur l'épaule, la couture latérale et l'emmanchure.

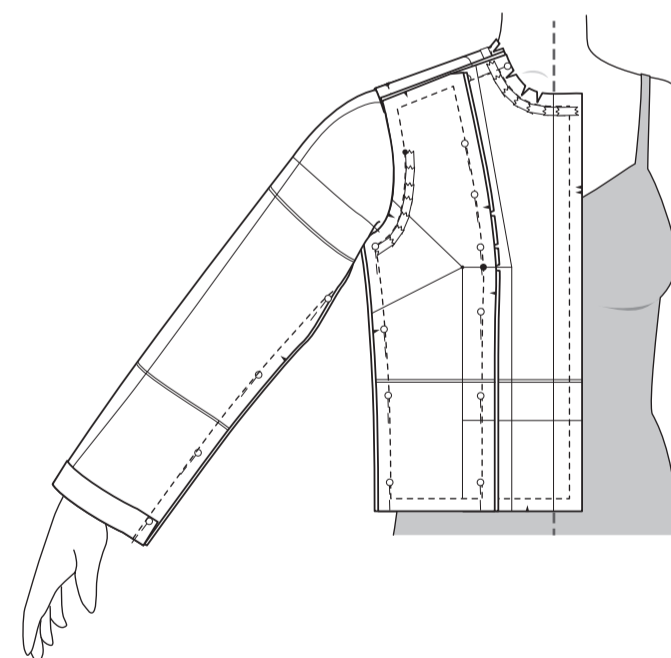
D. Faites adhérer autour des courbes de l'emmanchure, de l'encolure et de la zone de la poitrine sur le devant. Il faudra adhérer autour des coutures de l'emmanchure sur la veste et la manche, pour essayer la veste avec la manche attachée. Faites adhérer sur l'envers de la ligne de piqûre, utilisez des petits morceaux et superposez-les pour empêcher que le papier se déchire lors de l'essayage. Adhérez tout autour à travers la ligne de piqûre sur les coutures de dessous de bras. Finalement crantez la valeur de couture dans les zones arrondies de l'emmanchure. Crantez jusqu'au ruban, mais pas à travers.



E. Tirez légèrement sur le papier pour voir s'il est bien adhérent. Crantez les courbes vers la ligne de piqûre mais pas À TRAVERS le ruban.



F. Épinglez le patron envers contre envers ayant les valeurs de couture qui dépassent et essayez ! Regardez les ajustements que vous devrez peut-être faire, en suivant l'ordre d'ajustage.



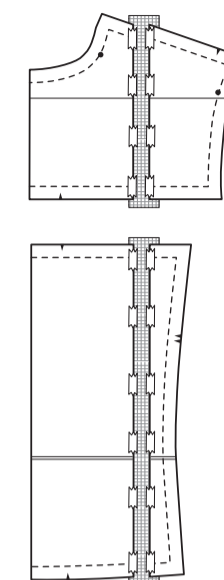
#### COMMENCEZ L'AJUSTAGE !

#### AJUSTEMENTS DU DOS LARGE ET ÉTROIT

D'abord modifiez toujours le dos pour mesurer exactement la quantité nécessaire pour que le milieu devant du patron s'ajuste au milieu devant de votre corps. Si le milieu dos n'arrive pas au milieu dos de votre corps quand l'emmanchure est correctement placée sur votre emmanchure, vous devrez faire un ajustement du dos large. Ou bien, si le milieu dos dépasse votre milieu, vous devrez faire un ajustement du dos étroit.

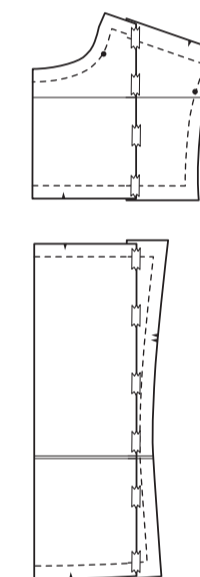
#### LARGE

- 1) Si vous avez le dos large, mesurez combien de largeur il vous faut pour arriver au milieu dos de votre corps. Coupez sur les lignes d'ajustement du dos large (sur le dos et l'empiècement) et étendez la quantité nécessaire. Insérez le Papier du patron pour remplir l'ouverture. Faites adhérer en place.



#### ÉTROIT

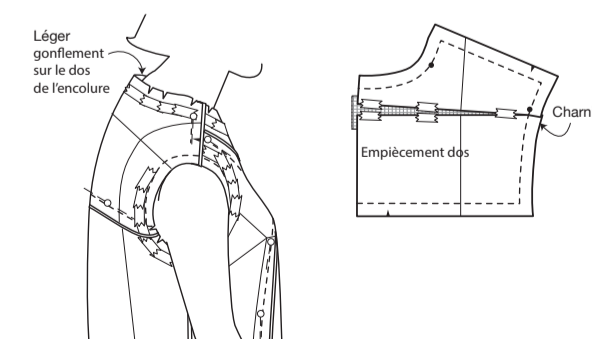
- 2) Si vous avez le dos étroit, mesurez la superposition du milieu dos. Séparez les pièces du dos et de l'empiècement. Tracez une ligne à côté de la ligne de modification du dos large dans la mesure que vous souhaitez rétrécir et pliez les deux lignes ensemble et adhérez.



#### AJUSTEMENT DU DOS HAUT ROND

Si l'encolure devant est ajustée et l'encolure dos est basse et avec des ouvertures, mesurez la quantité nécessaire depuis la ligne de couture du milieu dos sur l'encolure jusqu'à la base de l'encolure. (ASTUCE : la base de l'encolure est autour des 6ème et 7ème vertèbres cervicales ou à l'endroit où se place un collier normalement sur le dos de l'encolure).

- 3) Prenez la pièce du patron de l'empiècement dos et coupez sur la ligne d'ajustement du dos haut rond. Coupez depuis le milieu dos jusqu'à la couture d'emmanchure pour former une « charnière ».
4. Levez la pièce supérieure depuis le milieu dos (généralement pas plus de 6 mm à 1.3 cm de sorte qu'il ressemble un morceau de triangle. Remplissez avec du papier.



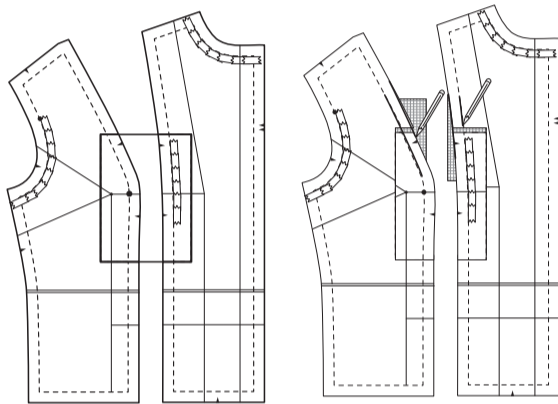
Maintenant essayez de nouveau le patron pour vérifier l'ajustage. Si vous coupez sur la pliure, vous aurez un peu plus de largeur sur l'encolure dos pour distribuer l'ampleur de la parementure.

## AJUSTEMENTS DE POITRINE GRANDE POUR DÉCOUPE PRINCESSE

Maintenant vous pouvez travailler autour du devant de votre corps. Vérifiez un ajustement de poitrine grande. La quantité de modifications dépend de votre style. Vous verrez une ouverture sur l'emmanchure et des faux plis traînants vers votre poitrine. Le milieu devant du patron n'arrivera non plus à votre milieu devant.

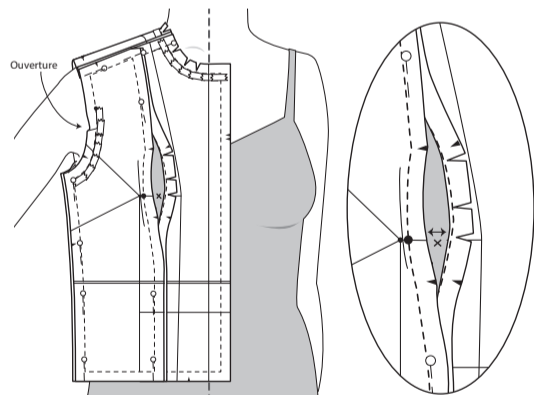
AVANT DE L'AJUSTEMENT DE POITRINE GRANDE, VÉRIFIEZ LA HAUTEUR DE LA COURBE DE LA POITRINE : C'est commun que la courbe de la poitrine soit plus haute que votre courbe. C'est important de faire cette modification avant de faire l'Ajustement de poitrine grande. Marquez l'endroit de la pointe et notez la pointe sur le patron. Abaissez la courbe cette quantité avant de déterminer combien d'Ajustement de poitrine grande il vous faut.

Pour abaisser la courbe, vous tracerez une boîte au-dessus des encoches sur le devant et le côté devant ; découpez les boîtes. Abaissez la boîte jusqu'à l'endroit de l'ampleur. Ajoutez du papier et faites adhérer en place. Rectifiez les bords, comme illustré.



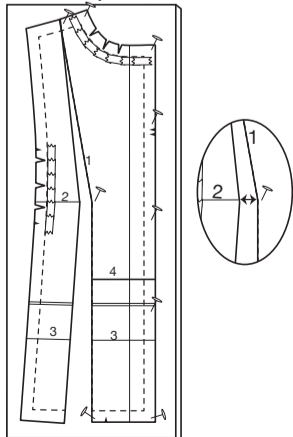
Maintenant essayez le patron

- 1) Enlevez les épingles sur la zone de la poitrine. Si vous avez une poitrine très grande, vous devrez enlever les épingles jusqu'à la ligne d'ourlet et mesurer la distance par-dessus la pointe depuis la ligne de couture jusqu'à la ligne de couture. C'est ce que vous devrez ajouter. Pour vous assurer que la découpe princesse soit centrée par-dessus la poitrine, vous devrez peut-être ajouter au DEVANT et au CÔTÉ DEVANT. Décidez combien ajouter à chacun. Sur nos instructions nous supposons que vous devrez ajouter aux deux.

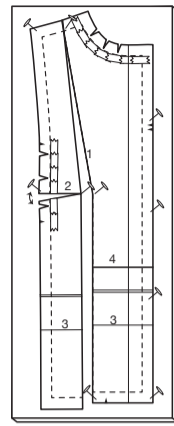


X = pointe de la poitrine (pointe)

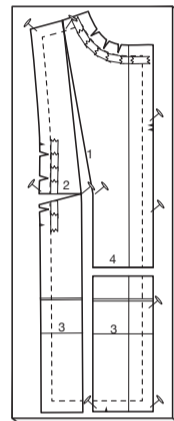
- 2) Épinglez la pièce du patron du DEVANT, ayant l'ENDROIT vers le haut, sur le fond de découpe pour le maintenir fixé. Coupez sur la Ligne 1 et élargissez la distance que vous avez mesuré depuis l'ajustage de votre patron sur la pointe.



- 3) Coupez sur la Ligne 2 depuis la couture du côté devant vers la pointe, mais pas à travers, en laissant une petite charnière. Balancez la moitié inférieure de la Ligne 2 vers le bas jusqu'à ce que les longs bords de la Ligne 1 soient parallèles. Une fois correctement positionnées, fixez les deux pièces du côté aux épingles sur tous les bords.



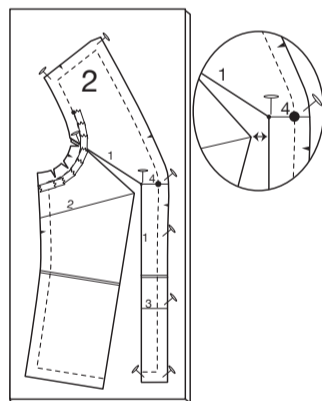
- 4) Coupez sur la Ligne 4 et abaissez jusqu'à ce que les bords inférieurs des pièces du patron soient au même niveau et fixez aux épingles.



**NOTE :** Vous finirez le devant APRÈS modifier le CÔTÉ DEVANT.

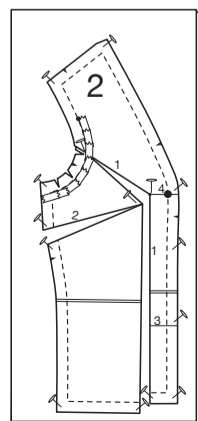
**Maintenant déplacez vers le CÔTÉ DEVANT**

- 5) Coupez sur la Ligne 1 et élargissez la distance que vous avez mesuré depuis l'ajustage du patron sur la pointe.

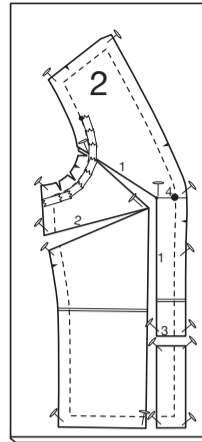


**NOTE :** Si vous avez augmenté ou abaissé la courbe, vous devrez tracer de nouveau les lignes pointillées.

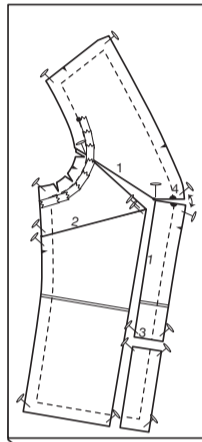
- 6) Coupez sur la Ligne 2 depuis la couture latérale vers la pointe, mais pas à travers, en laissant une petite charnière. Balancez la moitié inférieure de la Ligne 2 vers le bas jusqu'à ce que les longs bords de la Ligne 1 soient parallèles. Une fois correctement positionnées, fixez les deux pièces du côté aux épingles sur tous les bords.



- 7) Coupez sur la Ligne 3 et abaissez jusqu'à ce que les bords inférieurs des pièces du patron soient au même niveau et fixez aux épingles.



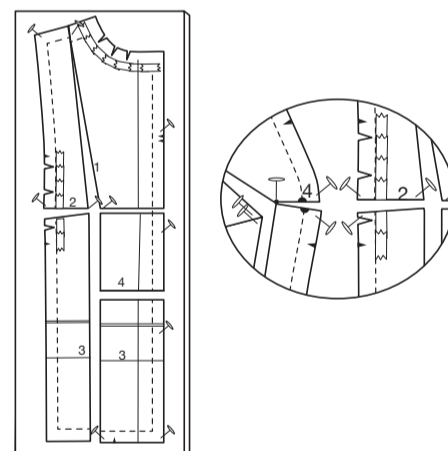
- 8) Coupez depuis le bord du côté devant au grand cercle (4) jusqu'à la Ligne 2. Fermez la Ligne 2 et la 4 s'ouvrira.



Maintenant retournez au devant

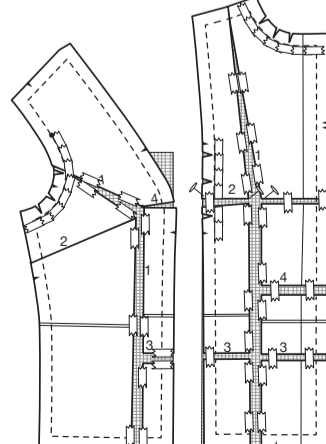
- 9) Coupez la Ligne 2 à travers le DEVANT. Étendez de sorte que l'ouverture de la Ligne 2 sur le DEVANT coïncide avec l'ouverture de la Ligne 4 sur le CÔTÉ DEVANT. Faites coïncider le DEVANT et le CÔTÉ DEVANT sur la ligne de piqûre, PAS sur le bord coupé !

**NOTE :** La ligne 2 sera inégale car vous en avez ouvert une partie à l'étape 3 et à nouveau à l'étape 9.



- 10) Coupez le DEVANT sur la Ligne 3 et rallongez la même quantité que la Ligne 3 sur le CÔTÉ DEVANT.

- 11) Remplissez les ouvertures avec du papier sur l'envers. Assurez-vous que toutes les pièces soient plates et qu'il n'y a pas des faux plis sur le papier. Adhère en place. N'enlevez pas les épingles jusqu'à ce que toutes les pièces soient bien fixées.



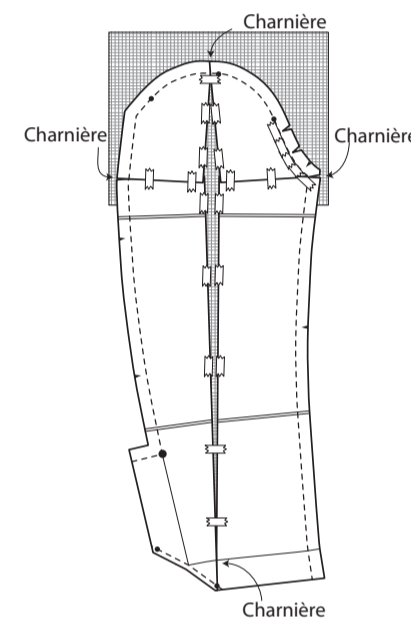
**NOTE :** Toute modification au DEVANT et au CÔTÉ DEVANT doit être aussi fait à la BANDE INFÉRIEURE.

## AJUSTEMENTS DE LA MANCHE

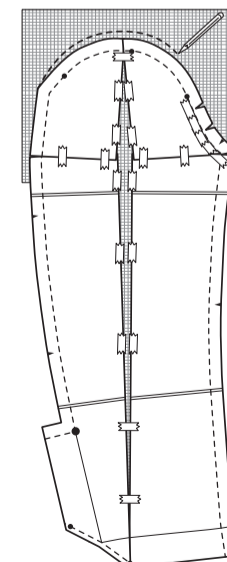
Épinglez le dessus et le dessous de manches, ENVERS CONTRE ENVERS. En portant le patron du corsage, amenez le patron de la manche vers le haut jusqu'à ce que la couture de dessous de bras coïncide avec la couture de dessous de bras du vêtement. Vérifiez la largeur. Pour les tissus tissés, vous devrez pouvoir pincer au moins 2.5 cm du papier sur la zone de dessus bras pour avoir une ampleur de 5 cm.

BRAS FORTS

- 1) Coupez sur les lignes de modification horizontales et verticales sur le DESSUS DE MANCHE. Vos « charnières » seront sur les lignes de couture et la pliure de l'ourlet. Tirez sur le patron sur les côtés de la coupe horizontale et élargissez la manche la quantité nécessaire. Le patron se superposera à la ligne horizontale. Insérez le patron et adhérez en place. Essayez de nouveau. Vérifiez l'ajustage.

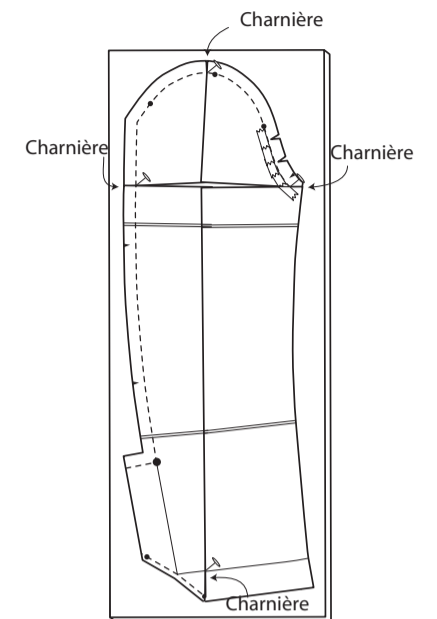


- 2) **ASTUCE :** Hauteur de la tête de manche – si vous avez élargi la manche 2 cm, levez la tête de manche 1 cm. Si c'était plus de 2 cm, ajoutez 1.5 cm à la valeur de couture sur la partie supérieure de la tête si nécessaire. Ceci évitera d'avoir des faux plis traînants vers la tête de manche. D'abord bâtissez la manche. Si c'est trop pour distribuer, vous pouvez découdre la tête et recouper un peu de ce que vous avez ajouté.

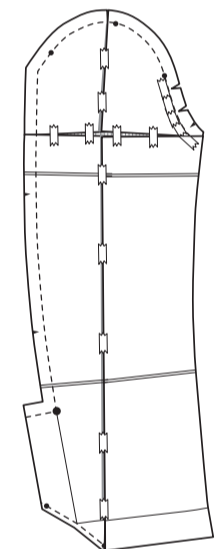


BRAS MINCES

- 1) Pour une manche plus étroite, poussez sur les côtés et la manche se superposera verticalement.

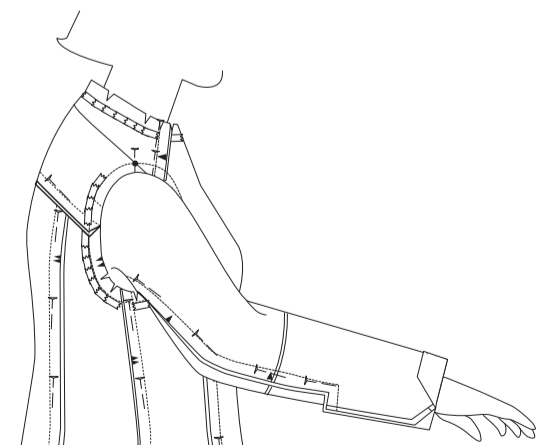


- 2) Insérez le papier et adhérez en place. Essayez de nouveau. Vérifiez l'ajustage.



LONGUEUR DE LA MANCHE

Vérifiez que la manche soit de la longueur désirée ! Utilisez la ligne pour rallonger ou raccourcir pour obtenir la longueur que vous aimez.

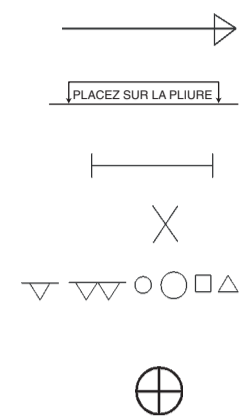


FÉLICITATIONS ! VOUS AVEZ AJUSTÉ VOTRE VESTE !

Bisous,

Melissa

**MARQUES DU PATRON**



**FLÈCHE DU DROIT-FIL:** Posez sur le droit-fil du tissu parallèle à la lisière ou à la pliure.

**LIGNE DE PLIURE:** Placez la ligne sur la pliure du tissu.

**MARQUE DE BOUTONNIÈRE:** Indique la longueur exacte et l'emplacement des boutons.

**MARQUE DE BOUTON:** Indique l'emplacement du bouton.

**ENCOCHES ET SYMBOLES:** Pour faire coïncider les coutures et les détails d'assemblage.

Indique la Ligne de Poitrine, Ligne de Taille, les Hanches et/ou le Tour de Bras. Les Mesures font référence à la circonférence du Vêtement Fini (Mesures du corps + Aisance du port + Aisance du design). Ajustez le patron si nécessaire. La mesure ne comprend pas les plis, les pinces et les valeurs de couture.

**VALEUR DE COUTURE COMPRISE:** 1.5cm, sauf différemment indiqué, mais pas imprimé sur le patron.

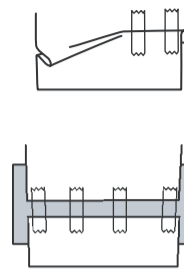
**ADAPTER SI NÉCESSAIRE**

Allongez ou raccourcissez aux lignes d'ajustement (=) ou où il est indiqué sur le patron. S'il faut ajouter une longueur considérable, vous pouvez acheter du tissu supplémentaire.

**POUR RACCOURCIR:** Pliez le long de la ligne d'ajustement. Faire une pliure la moitié de la quantité nécessaire. Adhère en place.

**POUR ALLONGER:** Coupez entre les lignes d'ajustement. Étendez la quantité nécessaire, en tenant les bords parallèles. Adhère sur le papier.

Lorsque les lignes de Modification ne se trouvent pas sur le patron, allongez ou raccourcissez au bord inférieur.



**COUPER ET MARQUER**

**RÉTRÉCISSEZ LE TISSU** qui n'est pas étiqueté prérétréci. Repassez. **ENTOUREZ LE PLAN DE COUPE** pour le Modèle, la Taille, la Largeur du Tissu.

Utilisez les plans de coupe **AVEC SENS** pour les tissus à motif ayant un sens, poil ou surfaces nuancées. Puisque la plupart de tissus de tricot ont la surface nuancée, on utilise un plan de coupe avec sens. Pour les **ÉPAISSEURS DOUBLES (AVEC PLIURE)**, pliez le tissu endroit contre endroit.

**\* ÉPAISSEURS DOUBLES (SANS PLIURE)** - Pour les tissus avec sens, pliez le tissu transversalement, endroit contre endroit. Marquez comme illustré. Coupez le long de la pliure transversale du tissu (A). Retournez l'épaisseur supérieure sur 180° pour que les flèches aillent dans la même direction et posez-la sur l'épaisseur inférieure, endroit contre endroit (B).

Pour une **ÉPAISSEUR SIMPLE** - Posez le tissu, endroit vers le haut. (Pour les Tissus à Fourrure, placez le poil vers le bas).

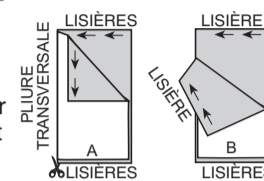
★ Coupez d'abord les autres pièces, en laissant assez de tissu pour couper cette pièce. Ouvrez le tissu. Pour les pièces "Coupez 1", coupez la pièce une fois sur une épaisseur simple avec la pièce vers le haut sur l'endroit du tissu.

La pièce du patron peut avoir des lignes de coupe pour plusieurs tailles. Choisissez la ligne de coupe correcte ou les pièces de patron pour votre taille.

Avant de **COUPER**, placez toutes les pièces sur le tissu selon le plan de coupe. Epinglez. (Les plans montrent l'emplacement approximatif des pièces de patron, lequel peut varier selon la taille du patron). Coupez **EXACTEMENT**, en maintenant les encoches vers l'extérieur.

Avant d'enlever le patron, **REPORTEZ LES MARQUES** et les lignes d'assemblage sur l'Envers du Tissu, en utilisant la méthode à Epingles et à Craie ou le Papier à Calquer et la Roulette de Couturière. Les marques nécessaires sur l'endroit du tissu doivent être faites au fil.

**NOTE:** Les parties encadrées avec des pointillées (a! b! c!) dans les plans représentent les pièces coupées selon les mesures données.



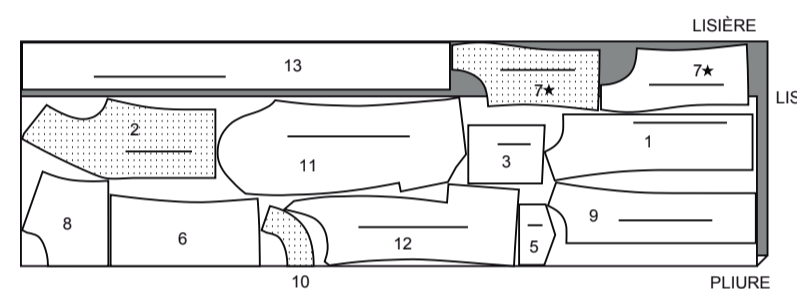
**PLANS DE COUPE**

ENDROIT DU PATRON	ENVERS DU PATRON	ENDROIT DU TISSU	ENVERS DU TISSU

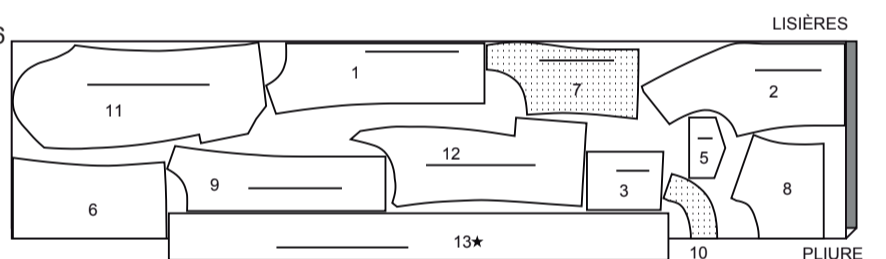
**VESTE**

utilisez les pièces : 1 2 3 5 6 7 8 9 10 11 12 13

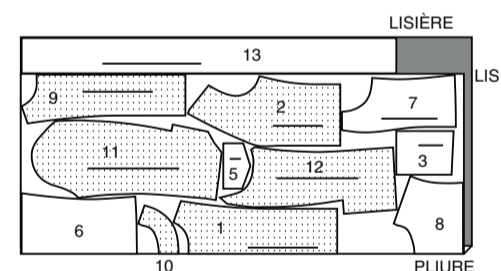
115 cm avec sens tailles 8-10-12-14-16-18



115 cm avec sens tailles 20-22-24-26



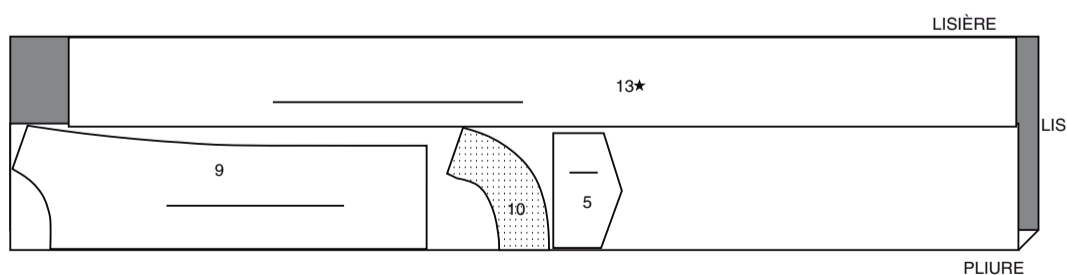
150 cm avec sens toutes les tailles



**ENTOILAGE**

utilisez les pièces : 5 9 10 13

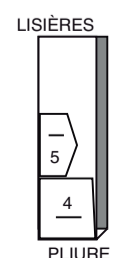
51 cm toutes les tailles



**DOUBLURE**

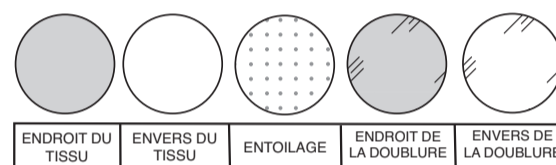
utilisez les pièces : 4 5

115 cm sans sens toutes les tailles



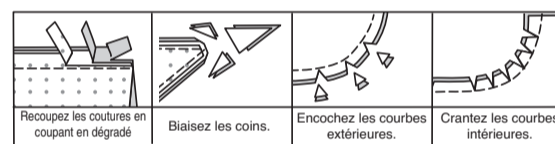
**INFORMATION DE COUTURE**

**LÉGENDE DES CROQUIS**



**VALEURS DE COUTURE**

Utilisez des valeurs de couture de 1.5 cm sauf indiqué différemment.



**ÉPINGLER ET AJUSTER**

Epinglez ou bâtissez les coutures, ENDROIT CONTRE ENDROIT, en faisant coïncider les encoches. Ajustez le vêtement avant de piquer les coutures principales.

**PRESSER**

Pressez les valeurs de couture ensemble; puis ouvrez-les au fer sauf indiqué différemment. Crantez-les si nécessaire de sorte qu'elles restent à plat.

**GLOSSAIRE**

**SOUTENIR** - Piquer sur la ligne de couture à grands points. Tirer sur les bouts du fil au moment d'ajuster.

**NOTE :** A la tête d'une manche, faire une deuxième rangée des grands points à 6 mm à l'opposé de la valeur de couture pour avoir du contrôle.

**PIQUER LE BORD/PIQUER AU BORD** - Piquer près du bord fini ou de la couture.

**FINIR** - Piquer à 6 mm du bord non fini et finir avec une des méthodes suivantes : (1) couper aux ciseaux à denteler OU (2) surfiler OU (3) replier le long de la piqûre et piquer près de la pliure OU (4) Finir à la surjeteuse.

**FACULTATIF POUR LES OURLETS :** Si désiré, poser un extra-fort (ruban bordure).

**RENFORCER** - Piquer à petits points sur la ligne de couture indiquée dans les instructions de couture.

**PIQÛRE DE SOUTIEN** - Piquer dans la valeur de couture à 3 mm de la ligne de couture, soit à 13 mm du bord non fini.

**POINTS COULÉS** - Glisser l'aiguille dans le bord plié et faire un point au-dessous dans le vêtement, ne prenant qu'un seul fil.

**SURPIQUER** - Sur l'endroit, en utilisant le pied presseur comme un guide, piquer à 6 mm du bord, de la couture ou de la piqûre précédente, ou piquer comme indiqué dans les Instructions de couture.

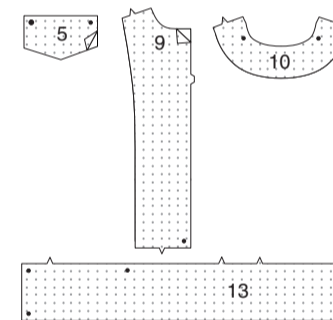
**SOUS-PIQUER** - Déplier la parementure ou au-dessous du vêtement; piquer sur la valeur de couture près de la couture.

**INSTRUCTIONS DE COUTURE**

**VESTE**

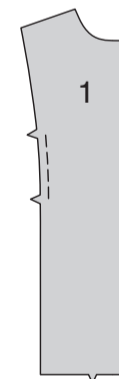
**ENTOILAGE**

Faites adhérer l'ENTOILAGE sur l'ENVERS de chaque pièce correspondante en TISSU, en suivant la notice d'utilisation.

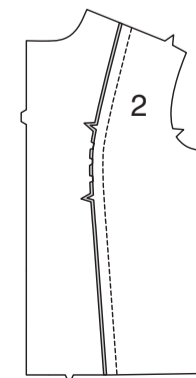


**DEVANT ET DOS**

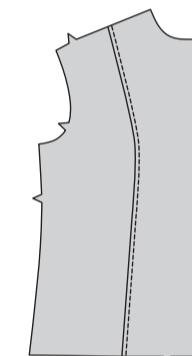
Faites une **PIQÛRE DE SOUTIEN** sur le bord du côté des pièces du DEVANT (1) entre les encoches.



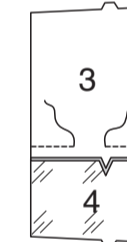
Épinglez les pièces du CÔTÉ DEVANT (2) sur le devant, en faisant coïncider les encoches, en crant le devant vers la piqûre de soutien si nécessaire. Piquez. Pressez la couture vers le devant.



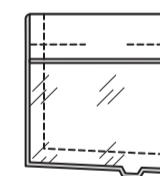
**SURPIQUEZ** le devant.



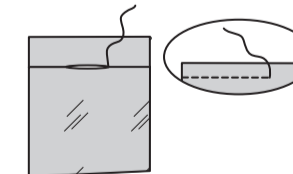
Épinglez la DOUBLURE DE POCHE (4) sur la POCHE (3), en faisant coïncider les encoches simples. Piquez, en laissant une ouverture pour retourner. Retournez la couture vers la doublure. Pressez.



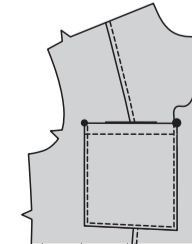
Pliez la poche sur la ligne de pliure, ENDROIT CONTRE ENDROIT, ayant les bords non finis au même niveau. Piquez les côtés et les bords inférieurs. Égalisez.



Retournez la poche à l'ENDROIT à travers l'ouverture. Pressez. Cousez en fermant l'ouverture aux **POINTS COULÉS**. **SURPIQUEZ** la poche à 1.5 cm du bord supérieur.



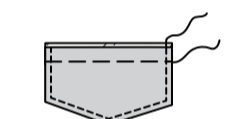
Sur l'ENDROIT, épinglez la poche sur le devant en faisant coïncider les grands et les petits cercles. **PIQUEZ LE BORD** sur les bords des côtés et inférieur.



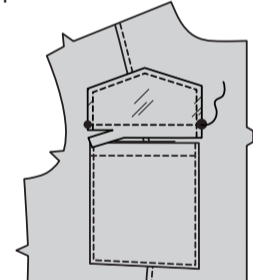
Épinglez la pièce du RABAT (5) en TISSU sur le rabat en DOUBLURE, endroit contre endroit. Piquez les côtés et les bords inférieurs, en laissant ouvert le bord supérieur. Égalisez.



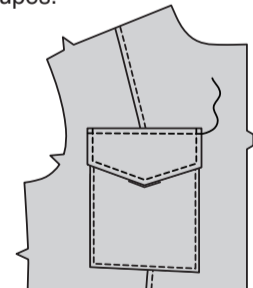
Retournez à l'endroit. Pressez. Bâtissez ensemble les bords non finis. **SURPIQUEZ** les bords finis.



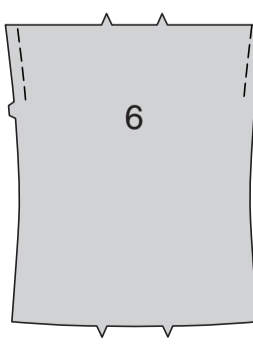
Épinglez les rabats sur le devant, en faisant coïncider les grands et les petits cercles, en plaçant la ligne de couture sur la ligne d'emplacement et la valeur de couture au-dessous de la ligne d'emplacement. Piquez entre les cercles. Recoupez la valeur de couture du rabat à un peu moins de 6 mm, en veillant à ne pas couper le vêtement.



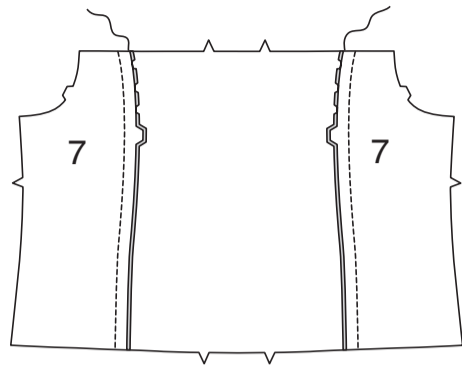
Rabattez le rabat, pressez. **SURPIQUEZ** le bord supérieur du rabat, en enfermant les bords recoupés.



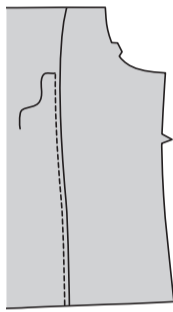
Faites une **PIQÛRE DE SOUTIEN** sur le DOS (6) au-dessus des encoches.



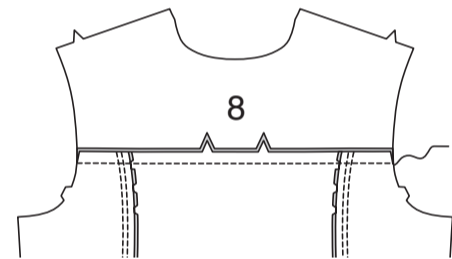
Épinglez les pièces du CÔTÉ DOS (7) sur les bords du côté du dos en faisant coïncider les encoches et en crantant le dos vers la piqûre de soutien si nécessaire. Piquez. Pressez la couture vers le dos.



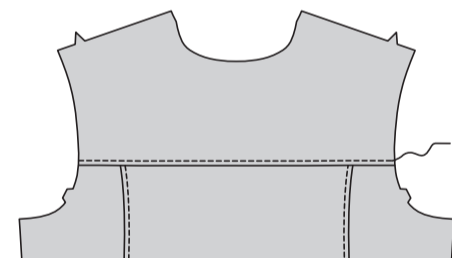
**SURPIQUEZ** le dos.



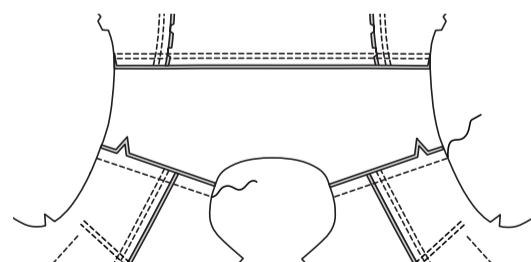
Épinglez l'EMPIÈCEMENT DOS (8) sur le dos en faisant coïncider les milieux dos et les encoches. Piquez. Pressez la couture vers l'empiecement.



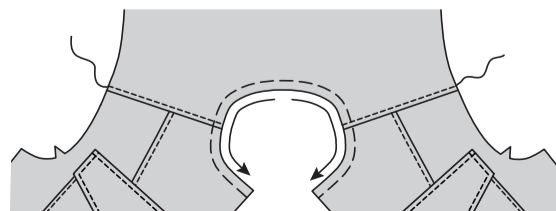
**SURPIQUEZ** l'empiecement dos.



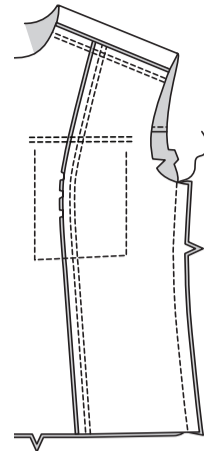
Piquez le devant et l'empiecement sur la couture d'épaule en avant en faisant coïncider les encoches. Pressez la couture vers l'empiecement.



**SURPIQUEZ** l'empiecement. Faites une **PIQÛRE DE SOUTIEN** sur le bord de l'encolure.

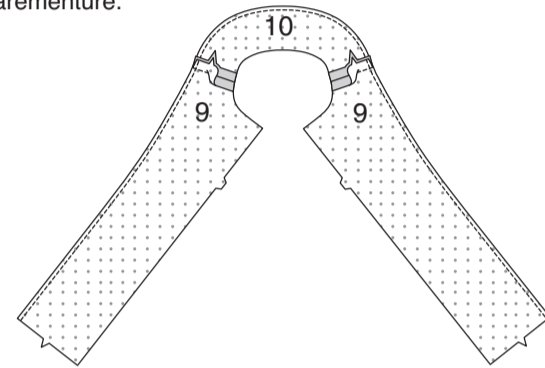


Piquez le devant et le dos sur les côtés.

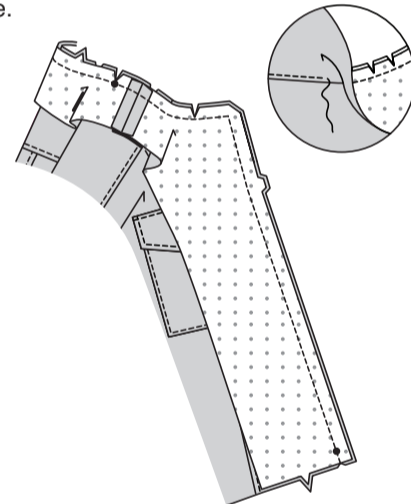


### PAREMENTURES

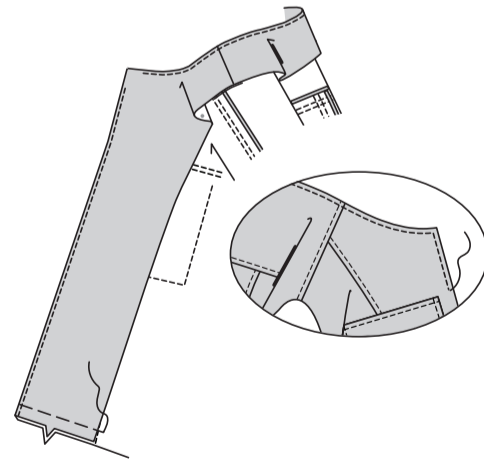
Piquez la PAREMENTURE DEVANT (9) et la PAREMENTURE DOS (10) sur les épaules. **FINISSEZ** le bord sans encoche de la parementure.



Épinglez la parementure sur la veste, ENDROIT CONTRE ENDROIT, en faisant coïncider les milieux dos, les encoches et les petits cercles, en crantant la veste vers la piqûre de soutien, si nécessaire. Piquez les bords du devant et de l'encolure. Égalisez. **SOUS-PIQUEZ** la parementure aussi loin que possible.



Retournez la parementure vers l'intérieur. Pressez. **SURPIQUEZ** les bords du devant et de l'encolure de la veste. Bâtissez le bord inférieur de la parementure.

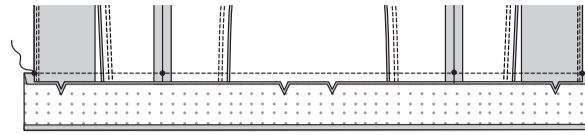


### BANDE INFÉRIEURE

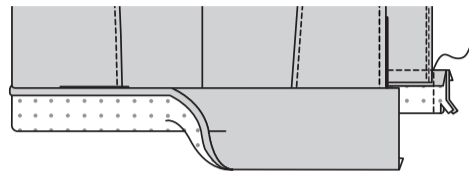
Rentrez 1.3 cm sur le long bord sans encoche de la BANDE INFÉRIEURE (13). Pressez. Coupez le bord pressé à 1 cm.



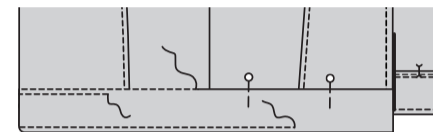
Épinglez la bande inférieure sur le bord inférieur de la veste en faisant coïncider les milieux dos, les encoches, en plaçant les petits cercles extérieurs sur les bords de l'ouverture du devant et les petits cercles intérieurs sur les coutures latérales. Piquez. Égalisez. Retournez la couture vers la bande. Pressez.



ENDROIT CONTRE ENDROIT, pliez la bande sur la ligne de pliure. Piquez les extrémités. Égalisez.

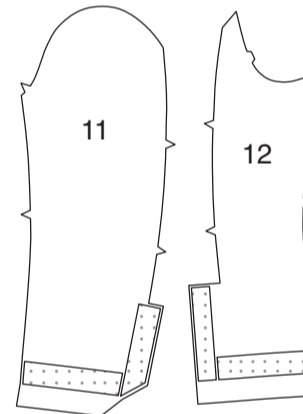


Retournez les extrémités à l'ENDROIT. Épinglez le bord pressé de la bande par-dessus la couture, en plaçant les épingles sur l'endroit de la bande. Sur l'ENDROIT, piquez dans le sillon de la couture, en saisissant le bord pressé de la parementure sur l'envers. **SURPIQUEZ** la bande inférieure.

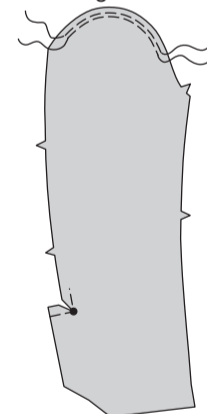


### MANCHES

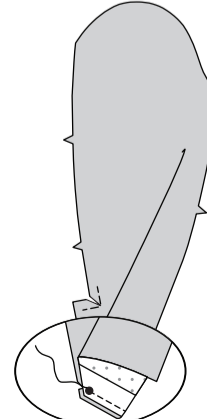
Coupez une bande de 3.8 cm de large d'un coupon d'ENTOILAGE thermocollant. Faites adhérer sur les envers du prolongement sur le DESSUS DE MANCHE (11) et le DESSOUS DE MANCHE (12), en suivant la notice d'utilisation. Faites adhérer une bande additionnelle de 3.8 cm de large sur les dessus et les dessous des manches à 3.8 cm au-dessus des bords inférieurs, en vous assurant que les pièces de l'entoilage ne se superposent pas.



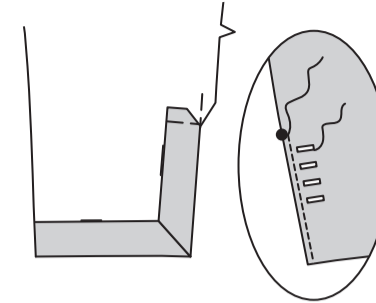
**SOUTENEZ** la tête du dessus de manche entre les petits cercles extérieurs. **RENFORCEZ** le coin intérieur, en pivotant au grand cercle. Crantez vers le grand cercle.



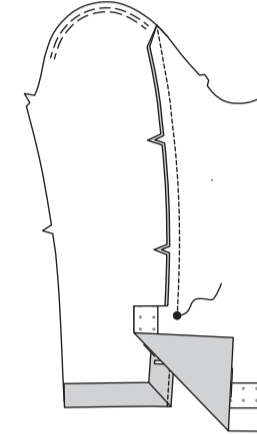
Pour faire un onglet sur le coin, ENDROIT CONTRE ENDROIT, pliez le coin inférieur du dessus de manche en diagonale, en faisant coïncider les petits cercles. Piquez en couture de 6 mm. Piquez au point arrière.



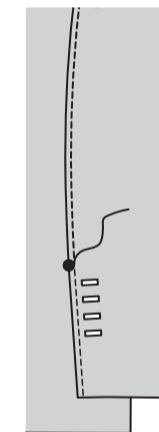
Retournez le coin et le prolongement vers l'intérieur le long de la ligne de pliure, en formant la parementure et en relevant l'ourlet au fer. **SURPIQUEZ** le bord fini du dessus de manche au-dessous du grand cercle. Faites les boutonnières sur les marques du dessus de manche.



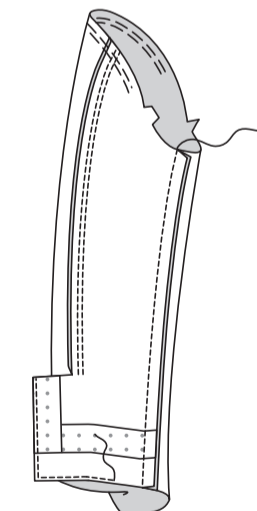
Épinglez le dessus de manche et la manche inférieure sur le bord du dos, en faisant coïncider les encoches et le grand cercle. Piquez au-dessus du grand cercle. Retournez la couture vers le dessus de manche.



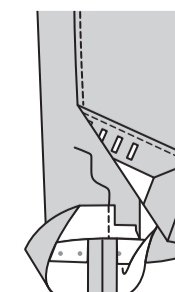
**SURPIQUEZ** le dessus de manche au-dessus du grand cercle, en raccordant avec la piqûre précédente.



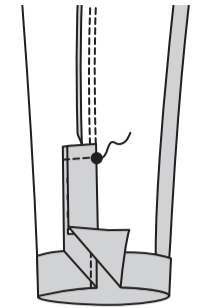
Dépliez un ourlet sur le bord du devant du dessus de manche. Épinglez le dessous de manche et le dessus de manche sur le bord du devant. Piquez. **FINISSEZ** le bord non fini de la parementure et le bord inférieur de la manche.



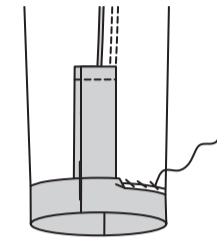
Retournez le bord inférieur du dessous de manche vers l'extérieur le long de la ligne d'ourlet, ENDROIT CONTRE ENDROIT en faisant coïncider les bords du dos. Piquez sur la ligne de pliure. Égalisez, comme illustré.



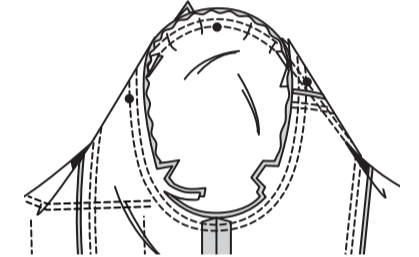
Retournez le coin et le prolongement vers l'intérieur le long de la ligne de pliure, en relevant l'ourlet. Pressez. Dépliez la parementure sur le dessus de manche. Piquez le bord supérieur du prolongement sur le bord supérieur de la parementure en arrêtant au grand cercle.



Rabattez la parementure. Cousez à la main l'ourlet en place.

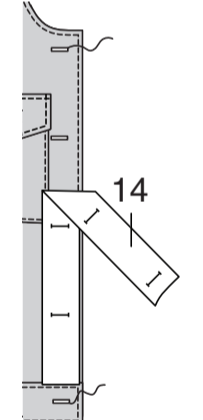


ENDROIT CONTRE ENDROIT, épinglez les manches sur l'emmanchure, en faisant coïncider les encoches, les grands et les petits cercles. Distribuez l'ampleur. Piquez, puis piquez à 6 mm de la valeur de couture. Égalisez près de la piqûre.

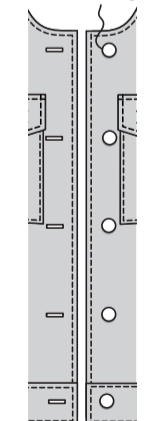


### FINITION

Placez le GUIDE POUR BOUTONNIÈRES (14) sur le devant DROIT, ayant les bords du patron au même niveau que les bords finis du vêtement, comme illustré. Reportez les marques. Faites les boutonnières sur les marques du devant droit et de la bande inférieure.



Superposez les bords de l'ouverture, en faisant coïncider les milieux. En utilisant les boutonnières comme un guide, faites les marques de bouton sur le devant GAUCHE. Cousez les boutons sur les marques du devant gauche et de la bande inférieure.



Cousez les boutons sur les positions au-dessous de manche.

