

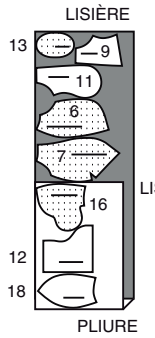


DRAGON C

utilisez les pièces : 6 7 9 11 12 13 16 18

115 cm / 150 cm  
avec sens

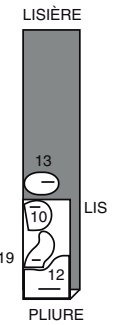
Coupez une de la pièce 17 en coupons de tissu et de voile thermocollant sur papier.  
Coupez deux de la pièce 20 en coupon de tissu et une de la pièce 20 en voile thermocollant sur papier.



CONTRASTE 2 (Queue, Patte, Jambe, Plante)

utilisez les pièces : 10 12 13 19

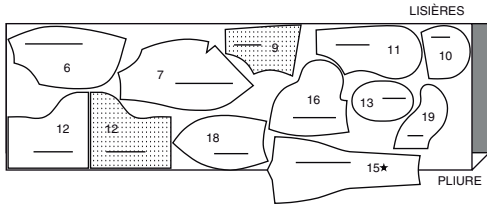
115 cm / 150 cm  
avec sens



ENTOILAGE

utilisez les pièces : 6 7 9 10 11 12 13 15 16 18 19

51 cm  
sans sens

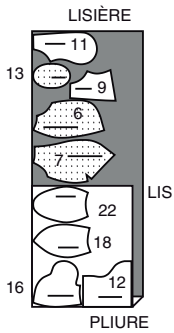


CHIOT D

utilisez les pièces : 6 7 9 11 12 13 16 18 22

115 cm / 150 cm  
avec sens

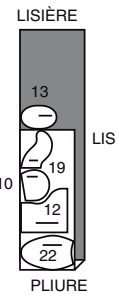
Coupez une de la pièce 21 en coupons de tissu et de voile thermocollant sur papier.



CONTRASTE 2 (Oreille, Queue, Patte, Jambe, Plante)

utilisez les pièces : 10 12 13 19 22

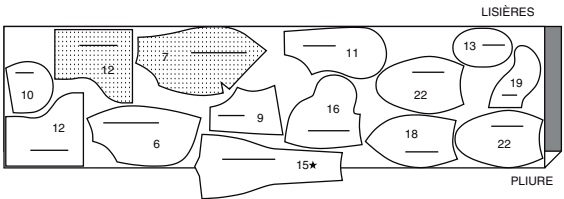
115 cm / 150 cm  
avec sens



ENTOILAGE

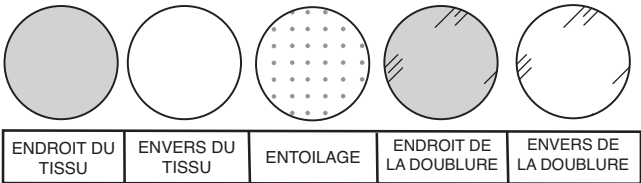
utilisez les pièces : 6 7 9 10 11 12 13 15 16 18 19 22

51 cm



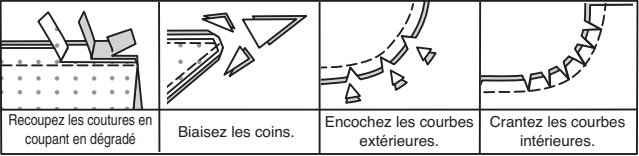
INFORMATION DE COUTURE

LÉGENDE DES CROQUIS



VALEURS DE COUTURE

Utilisez des valeurs de couture de 1.5 cm sauf indiqué différemment.



ÉPINGLER ET AJUSTER

Épinglez ou bâtissez les coutures, ENDROIT CONTRE ENDROIT, en faisant coïncider les encoches. Ajustez le vêtement avant de piquer les coutures principales.

PRESSER

Pressez les valeurs de couture ensemble; puis ouvrez-les au fer sauf indiqué différemment. Crantez-les si nécessaire de sorte qu'ils restent à plat.

GLOSSAIRE

Lire les Instructions générales de la page 1 avant de commencer. Les termes de couture imprimés en **CARACTÈRES GRAS** ont l'aide d'une Vidéo de Tutoriel de couture. Scannez le **CODE QR** pour regarder les vidéos : **PINCE** – reportez-vous à la vidéo **Pinc**es : “ **coudre une pince plate** ”. **RENFORCER** – reportez-vous à la vidéo **Points à la machine** : “ **comment renforcer les coutures** ”. **POINTS COULÉS** – reportez-vous à la vidéo **Points à la main** : “ **comment faire des points coulés** ”. **SURPIQUER** – reportez-vous à la vidéo **Points à la machine** : “ **comment faire une surpiqûre** ”.

TUTORIELS DE COUTURE



Développez vos compétences en regardant des vidéos courtes et faciles à suivre sur [simplicity.com/sewingtutorials](https://simplicity.com/sewingtutorials).

LES PIÈCES DU PATRON SERONT IDENTIFIÉES PAR DES NUMÉROS LA PREMIÈRE FOIS QU'ELLES SERONT UTILISÉES.

PIQUEZ DES COUTURES DE 1 CM ENDROIT CONTRE ENDROIT, SAUF INDiqué DIFFÉREMENT.

INSTRUCTIONS DE COUTURE

INSTRUCTIONS GÉNÉRALES

INSTRUCTIONS POUR L'APPLIQUÉ

Posez le voile thermocollant sur papier sur l'ENVERS du tissu de l'appliqué, en suivant la notice d'utilisation. Épinglez le patron sur l'ENDROIT du tissu préparé. Découpez chaque appliqué. Reportez les marques sur l'ENDROIT de l'appliqué en utilisant un feutre ou crayon qui part au lavage.

INSTRUCTIONS POUR REMBOURRER

Le look fini du projet dépend de la façon dont il est rembourré. Avant de rembourrer, séparez doucement le rembourrage synthétique afin de le faire bouffer et séparer les fibres.

Rembourrez d'abord les petites zones et les pointes avec de petites quantités de rembourrage synthétique. A mesure que vous rembourrez, mettez le rembourrage avec un outil époiné pour lui donner forme plus facilement.

Après rembourrer les petites zones, rembourrez les zones restantes en utilisant des quantités légèrement plus grandes de rembourrage (selon la taille de la zone à rembourrer).

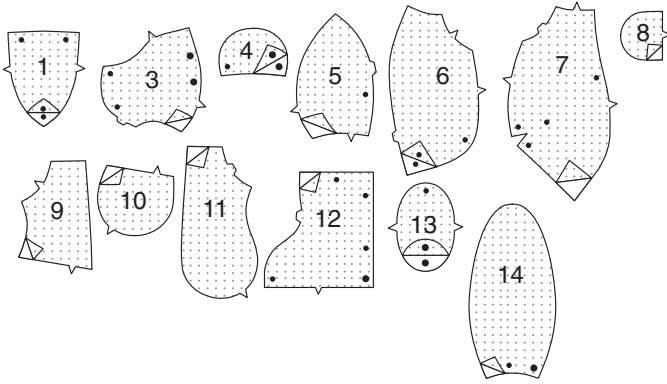
Remplissez et donnez forme au rembourrage synthétique avec les mains jusqu'à ce que les coutures soient complètement étendues.

OURS A ET LAPIN B

NOTE : Les croquis montrent le **modèle A**, sauf indiqué différemment.

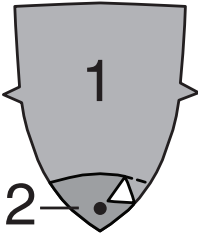
ENTOILAGE

Faites adhérer l'entoilage sur l'envers de chaque pièce correspondante en TISSU, en suivant la notice d'utilisation.

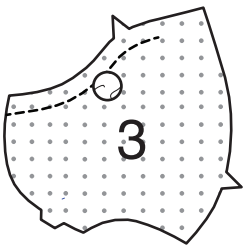


TÊTE

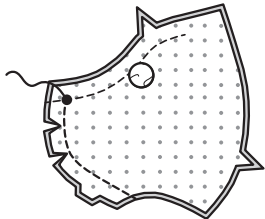
Préparez l'APPLIQUÉ DE NEZ (2) ; reportez-vous aux Instructions pour l'appliqué. Sur l'endroit, épinglez le nez sur la TÊTE DEVANT (1), ayant le bord supérieur le long de la ligne pointillée et les bords extérieurs au même niveau, en faisant coïncider les petits cercles. Faites adhérer l'appliqué en place, en suivant la notice d'utilisation.



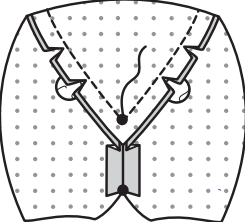
**RENFORCEZ** la ligne de couture sur la tête côté des pièces de la TÊTE CÔTÉ (3) le long des courbes. Pour renforcer la tête pour les yeux de bouton, coupez deux cercles légèrement plus grands que les yeux d'un coupon d'entoilage thermocollant. Faites adhérer un cercle sur l'envers de chaque tête côté par-dessus le petit cercle pour l'œil.



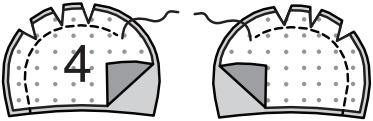
Épinglez la couture du milieu devant des pièces de la tête côté, en faisant coïncider les encoches doubles et les petits cercles. Piquez la couture jusqu'au petit cercle, comme illustré. Crantez les courbes.



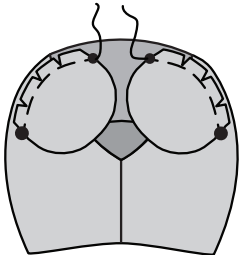
Épinglez les pièces de la tête côté sur la tête devant, en faisant coïncider les petits cercles. Piquez la couture en arrêtant et en renforçant les points sur le petit cercle. Pressez légèrement les valeurs de couture vers les côtés, en crantant les courbes si nécessaire.



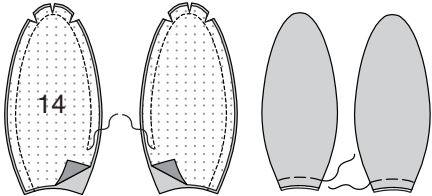
**MODÈLE A :** Piquez une OREILLE (4) sur une oreille contrastante, en laissant le bord inférieur droit ouvert. Crantez les courbes. Retournez l'oreille ; pressez légèrement. Bâtissez ensemble les bords non finis.



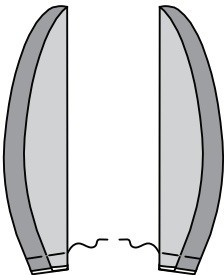
Endroit contre endroit et ayant les bords non finis au même niveau, épinglez les oreilles (côté contrastant vers le bas) sur la tête, en faisant coïncider les petits et les grands cercles, en crantant les oreilles pour ajuster ; bâtissez.



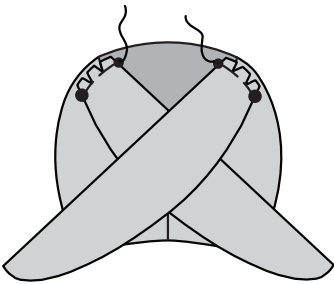
**MODÈLE :** Piquez une OREILLE (14) sur une oreille contrastante, en laissant le bord inférieur droit ouvert. Biaisiez les coins ; crantez les courbes. Retournez l'oreille ; pressez légèrement. Bâtissez ensemble les bords non finis.



Retournez l'oreille par-dessus le côté contrastant le long de la ligne de pliure, en formant l'oreille intérieure ; bâtissez les bords inférieurs.

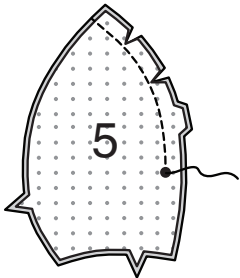


Endroit contre endroit et ayant les bords non finis au même niveau, épinglez les oreilles (côté de l'intérieur d'oreille) sur la tête, en faisant coïncider les petits et les grands cercles, en crantant les oreilles pour ajuster ; bâtissez.



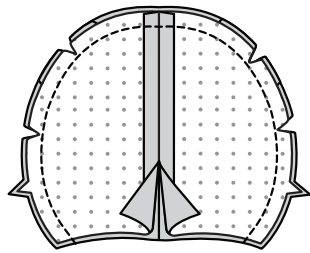
MODÈLES A, B :

Épinglez les bords à triple encoche de la TÊTE DOS (5) ensemble, en faisant coïncider les petits cercles. Piquez la couture au-dessus du petit cercle, comme illustré. Crantez les courbes.

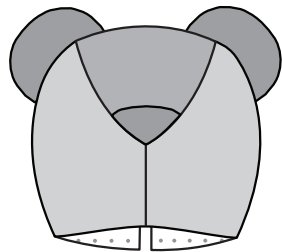




Épinglez la tête dos et le devant sur les côtés, en faisant coïncider les milieux du dos et devant. Piquez, en laissant ouverts les bords du col. Crantez les courbes.

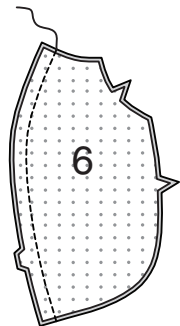


Retournez la tête à l'endroit. Pressez légèrement si nécessaire.

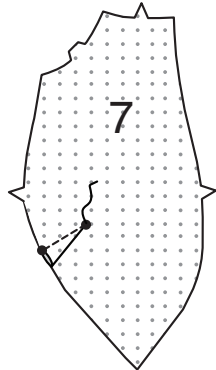


CORPS

Piquez la couture du milieu devant des pièces du CORPS DEVANT (6), en faisant coïncider le encoches doubles.



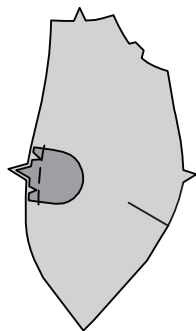
Faites la **PINCE** sur chaque pièce du CORPS DOS (7) ; pressez vers le bas.



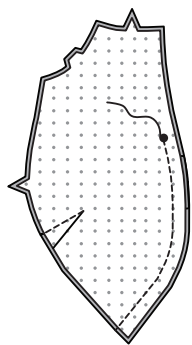
Piquez ensemble les pièces de la QUEUE (8), en laissant ouverts les bords à encoche. Crantez les courbes. Retournez la queue, pressez légèrement. Bâissez ensemble les bords non finis.



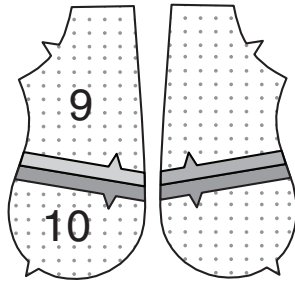
Endroit contre endroit et ayant les bords non finis au même niveau, bâissez la queue sur le bord du dos du dos droit, en faisant coïncider les encoches et en crantant la queue pour ajuster.



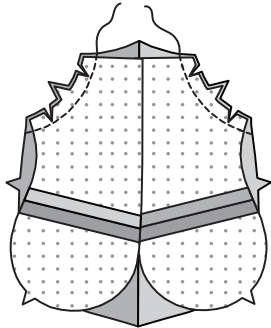
Épinglez la couture du milieu dos des pièces du CORPS DOS (7), en faisant coïncider les petits cercles. Piquez la couture du milieu dos au-dessous du petit cercle, comme illustré.



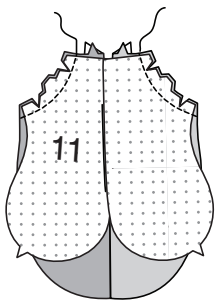
Piquez une pièce du BRAS DEVANT (9) sur une pièce de la PATTE (10).



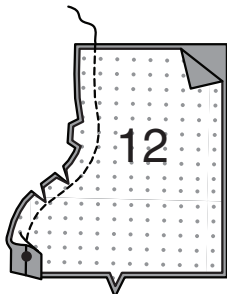
Piquez les bras devant sur le devant, en faisant coïncider les encoches simples. **RENFORCEZ** la couture. Crantez les courbes. Pressez les coutures vers le bras.



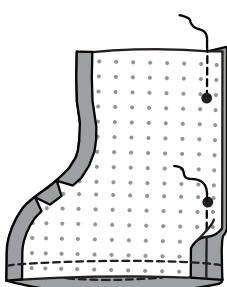
Piquez les pièces du BRAS DOS (11) sur le dos, en faisant coïncider les encoches doubles, **RENFORCEZ** la ligne de couture le long des courbes. Crantez les courbes. Pressez les coutures vers le bras.



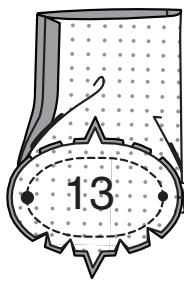
Piquez les bords du devant de deux pièces de la JAMBE (12), en faisant coïncider les encoches doubles et les petits cercles. **RENFORCEZ** la ligne de couture le long des courbes. Crantez les courbes.



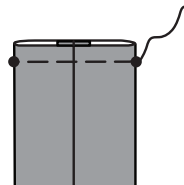
Piquez ensemble les bords du dos de la jambe, en laissant ouverte la couture entre les petits cercles. **RENFORCEZ** la ligne de couture sur le bord inférieur.



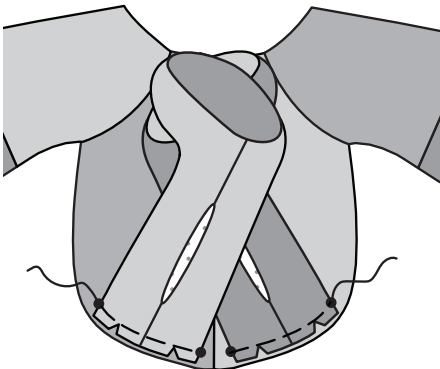
Épinglez la PLANTE (13) contrastante sur le bord inférieur de chaque jambe, en faisant coïncider les petits et les grands cercles, en crantant la valeur de couture de la jambe vers la piqûre de renfort pour ajuster. Piquez. **RENFORCEZ** la couture. Crantez les courbes. Retournez la valeur de couture vers le pied, en crantant si nécessaire.



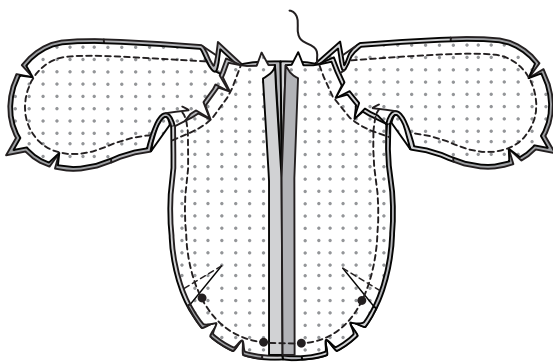
Pliez le bord supérieur de la jambe sur les petits cercles, en faisant coïncider les coutures ; bâissez ensemble les bords non finis.



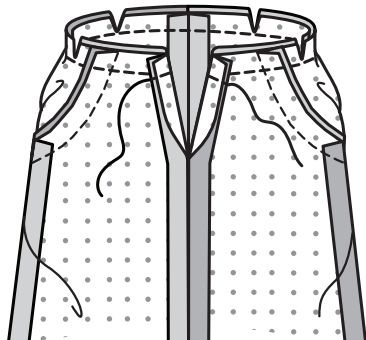
Avec la pointe des pieds vers l'extérieur, épinglez les jambes sur le corps devant, en faisant coïncider les petits cercles et ayant les bords non finis au même niveau ; crantez les jambes pour ajuster. Bâissez.



Épinglez le dos et le devant le long des bords extérieurs (par-dessus les jambes), en faisant coïncider les petits cercles et les coutures. Piquez, en laissant ouvert le bord du col et en faisant attention de ne pas saisir les bords libres des jambes. **RENFORCEZ** la couture de dessous de bras sur les coins intérieurs. Crantez les courbes (les crans ne sont pas visibles dans la zone de dessous de bras pour des raisons de clarté).

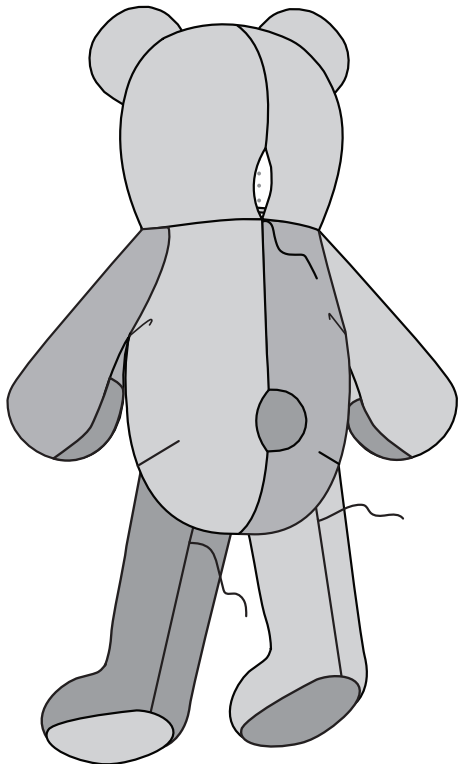
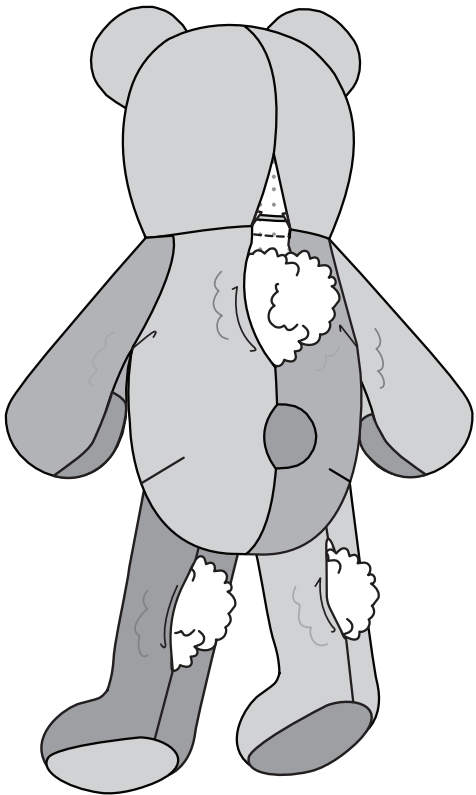


Insérez la tête dans le corps, endroit contre endroit. Dépliez les coutures du milieu dos et épinglez ensemble les bords du col, en faisant coïncider les coutures du côté et les milieux, en crantant les courbes si nécessaire. Piquez. **RENFORCEZ** la couture. Crantez les courbes. Pressez légèrement la couture vers la tête.

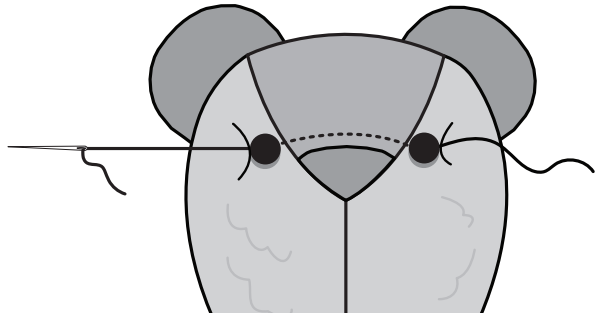


**NOTE** : Le corps et la tête seront rembourrés séparément pour faire les enfoncements sur la tête.

Retournez le corps à l'ENDROIT à travers l'ouverture de la couture du milieu dos. Rembourrez les bras et le corps ; reportez-vous aux Instructions pour rembourrer. Cousez en fermant l'ouverture du dos aussi loin que la couture de col aux **POINTS COULÉS**, en maintenant ouvert le dos de la tête. Rembourrez les jambes à travers les ouvertures du dos ; cousez en fermant aux **POINTS COULÉS**.



Enfilez une aiguille avec du fil solide. Cousez le bouton sur le petit cercle d'un côté de la tête pour l'œil ; faites passer l'aiguille à travers la tête, en sortant sur le petit cercle restant pour l'œil. Rembourrez la partie supérieure de la tête sur environ 2.5 cm au-dessous des yeux, en travaillant le rembourrage autour du fil. Attachez l'autre bouton. Tirez fermement sur le fil pour enfoncer les yeux, comme illustré sur la pochette ; nouez.

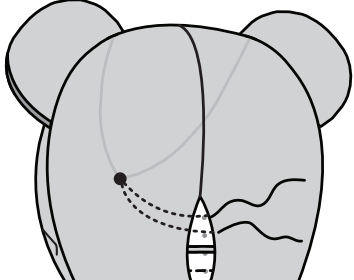


**FRANÇAIS** M8470 - Page 4 de 4

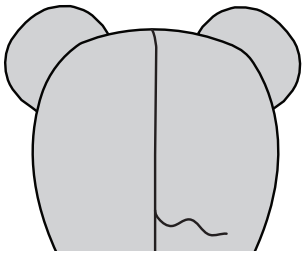
Pour former la zone du menton, enfilez une autre aiguille avec du fil solide. Insérez l'aiguille sur le petit cercle sur l'ouverture du dos et prenez de façon invisible deux points sur le petit cercle sur la couture du milieu devant, en laissant des bouts longs de fil sur l'extrémité de l'ouverture. Rembourrez le reste du visage, en travaillant le rembourrage autour des fils.

Tirez sur les fils pour faire un enfoncement léger, comme illustré sur la pochette.

Nouez les fils sur le rembourrage sur le dos de la tête ou sur les valeurs de couture sur l'ouverture.



Cousez l'ouverture du dos de la tête aux **POINTS COULÉS**.

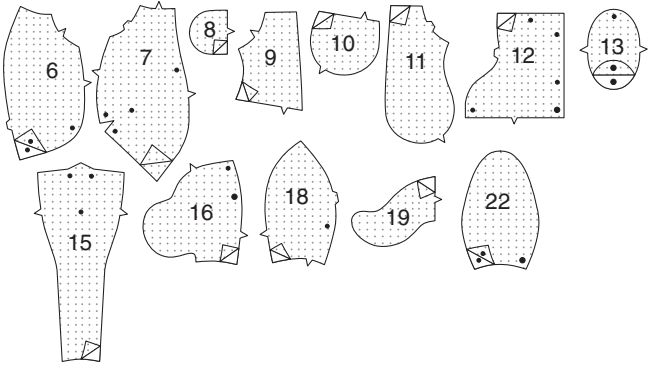


### DRAGON C OU CHIOT D

**NOTE** : Les croquis montrent le **modèle C**, sauf indiqué différemment.

### ENTOILAGE

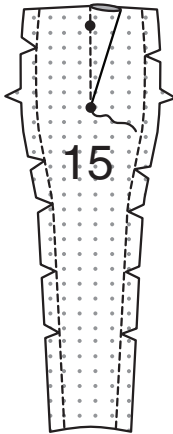
Posez l'entoilage sur l'envers de chaque pièce correspondante en tissu, en suivant la notice d'utilisation.



### TÊTE

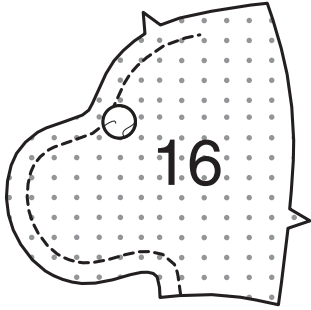
Faites la **PINCE** sur la TÊTE DEVANT (15) ; pressez vers un côté. Si vous préférez, recoupez la valeur de couture de la pince à 6 mm ; ouvrez au fer aussi loin que possible.

**RENFORCEZ** la ligne de couture sur les bords du côté. Crantez la valeur de couture vers la piqûre, en veillant à ne pas couper à travers la piqûre.

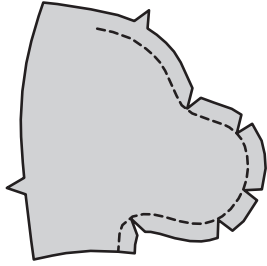


**RENFORCEZ** la ligne de couture sur la tête côté des pièces de la TÊTE CÔTÉ (16) le long des courbes.

Pour renforcer la tête pour les yeux de bouton, coupez deux cercles d'un coupon d'entoilage thermocollant, légèrement plus grands que les yeux. Faites adhérer un cercle sur l'envers de chaque tête côté par-dessus le petit cercle pour l'œil.



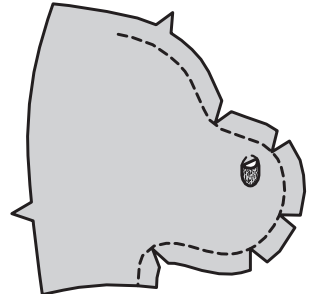
Crantez la valeur de couture sur chaque tête côté vers la piqûre le long des courbes, en veillant à ne pas couper à travers la piqûre.



**MODÈLE C :**

Préparez l'APPLIQUÉ DE NARINES (17) ; reportez-vous aux Instructions pour l'appliqué.

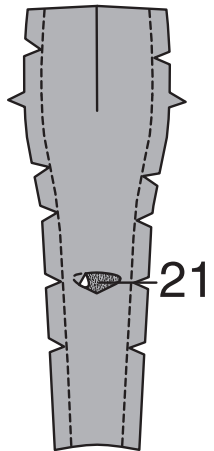
Sur l'endroit, faites adhérer une narine sur chaque pièce de la tête côté, ayant le bord extérieur le long des lignes pointillées.



**MODÈLE D :**

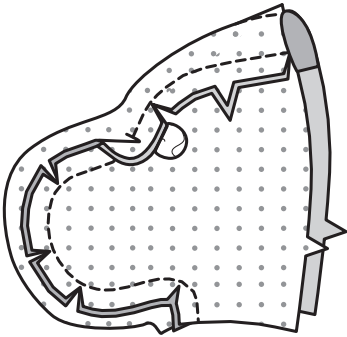
Préparez l'APPLIQUÉ DE NEZ (21) ; reportez-vous aux Instructions pour l'appliqué.

Sur l'endroit, faites adhérer le nez sur la tête devant, ayant le bord extérieur le long des lignes pointillées.



Épinglez les pièces de la tête côté sur la tête devant, en faisant coïncider les encoches et ayant les bords non finis au même niveau ; piquez.

**RENFORCEZ** la couture le long des courbes. Pressez légèrement la couture à l'opposé du milieu, en crantant les courbes si nécessaire.

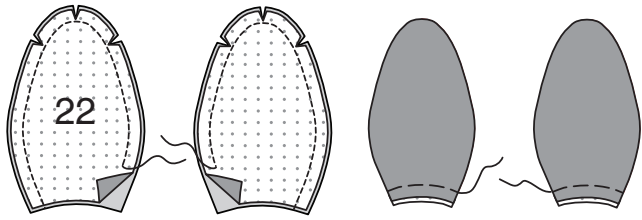


**MODÈLE D :**

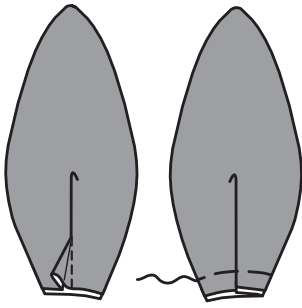
Épinglez une OREILLE (22) sur une oreille CONTRASTANTE, ayant les bords non finis au même niveau.

Piquez, en laissant ouvert le bord droit inférieur. Crantez les courbes.

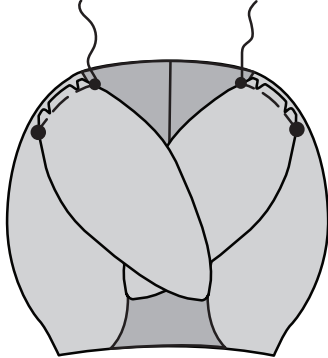
Retournez l'oreille ; pressez légèrement. Bâissez ensemble les bords non finis.



Pour former le pli sur l'oreille, ayant l'oreille contrastante vers le haut, vers vous, pliez-la sur la ligne de pliure. Amenez la pliure vers la ligne pointillée ; épinglez. Bâissez les bords non finis.



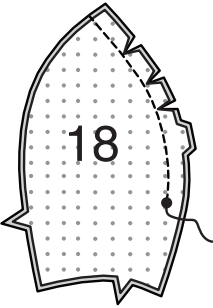
Endroit contre endroit et ayant les bords non finis au même niveau, épinglez les oreilles (côté contrastant) sur la tête devant, en faisant coïncider les petits et les grands cercles, en crantant les courbes pour ajuster ; bâissez.



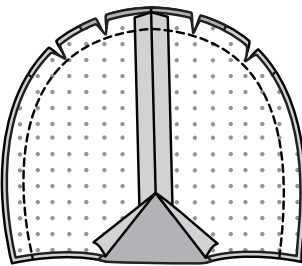
**MODÈLES C, D :**

Épinglez ensemble les bords du dos de la TÊTE DOS (18), en faisant coïncider les encoches triples et les petits cercles.

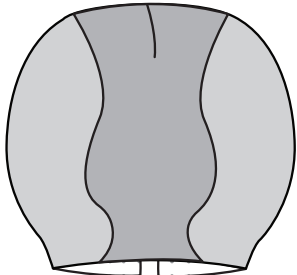
Piquez la couture au-dessus du petit cercle, comme illustré. Crantez les courbes.



Épinglez la tête dos et le devant sur les côtés, en faisant coïncider les milieux dos et devant. Piquez, en laissant ouverts les bords du col. Crantez les courbes.



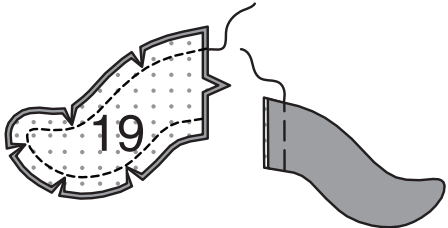
Retournez la tête à l'endroit. Pressez légèrement.



### CORPS

Piquez les pièces de la QUEUE (19) ensemble, en laissant les bords à encoche ouvert. Crantez les courbes.

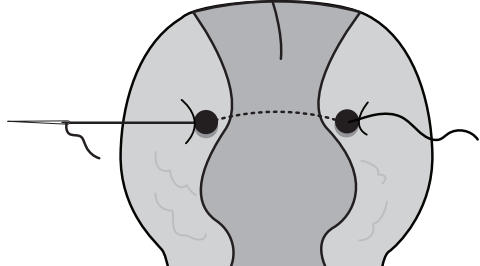
Retournez la queue. Pressez légèrement. Bâissez ensemble les bords non finis.



**Continuez comme décrit pour les modèles A, B – reportez-vous aux étapes 14 à 29, en omettant l'étape 16 et remplacez la QUEUE (8) pour la QUEUE (19).**

Enfilez une aiguille avec du fil solide.

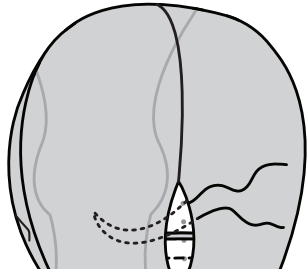
Cousez le bouton sur un côté de la tête sur le petit cercle pour l'œil ; tirez l'aiguille à travers la tête, en sortant sur le petit cercle restant pour l'œil. Rembourrez la partie supérieure de la tête sur environ 2.5 cm au-dessous des yeux, en travaillant le rembourrage autour du fil. Attachez l'autre bouton. Tirez sur le fil fermement pour enfoncer les yeux, comme illustré sur la pochette ; nouez.



Pour former la zone du menton, enfiler une autre aiguille avec du fil solide. Insérez l'aiguille sur le petit cercle sur l'ouverture du dos et prenez de façon invisible deux points sur le petit cercle sur le milieu de la tête devant, en laissant les bouts longs du fil sur le bout de l'ouverture. Rembourrez le reste du visage, en travaillant le rembourrage autour des fils.

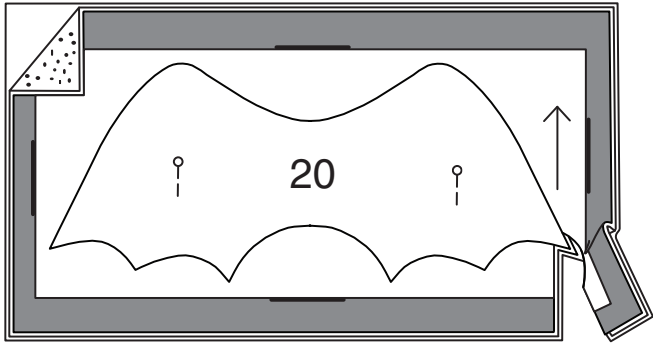
Tirez sur les fils pour faire un enfoncement léger, comme illustré sur la pochette.

Nouez les fils pour rembourrer sur le dos de la tête ou sur les valeurs de couture sur l'ouverture.



Prenez en sandwich et faites adhérer le voile thermocollant sur papier sur l'ENVERS des pièces en tissu des AILES (20), en suivant la notice d'utilisation.

Épinglez le patron sur l'ENDROIT du tissu préparé. Découpez les ailes. **SURPIQUEZ** le bord extérieur des ailes.



### CONTINUEZ COMME SUIT POUR LE MODÈLE D

Épinglez les ailes sur le dos du dragon, en centrant la ligne de piqûre restante par-dessus la couture du milieu dos et ayant le bord supérieur sur le col.

En utilisant plusieurs brins de fil et des longs points devant, cousez les ailes le long des lignes de piqûre.

