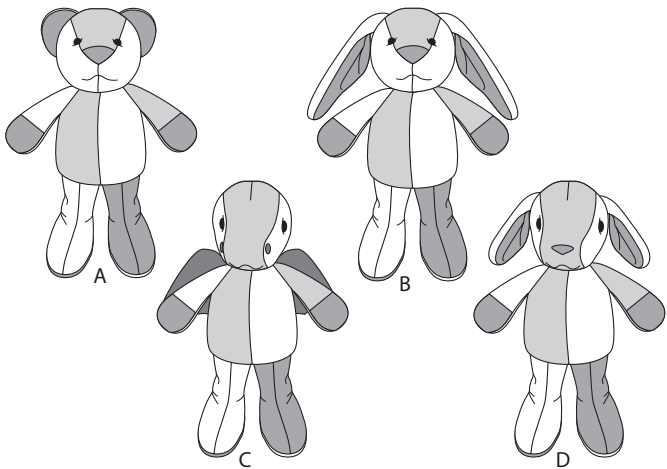
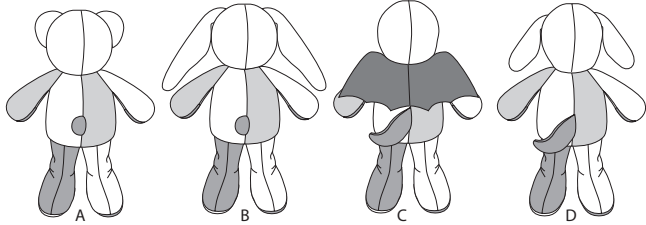


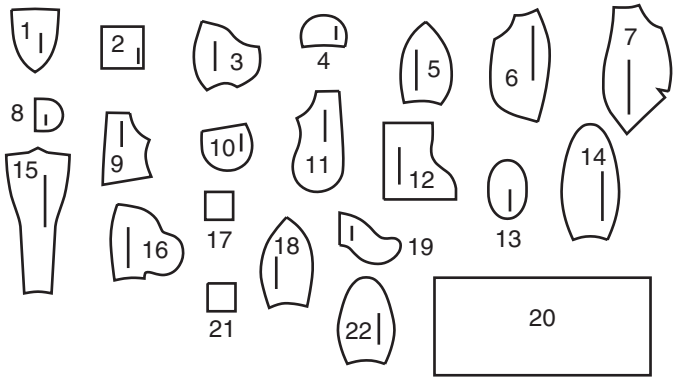
VORDERTEIL



RÜCKENTEIL

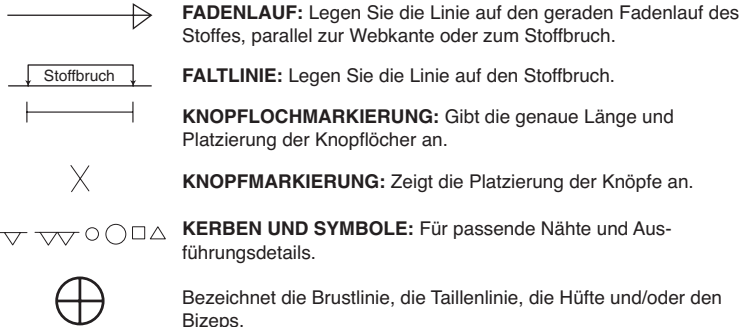


22 SCHNITTEILE



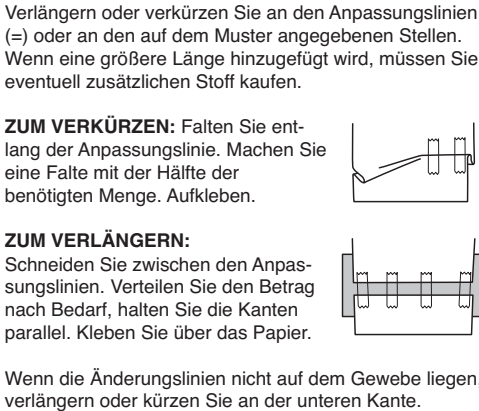
- 1 KOPFVORDERTEIL - A,B
- 2 NASENAPPLIKATION- A,B
- 3 KOPFSEITE - A,B
- 4 OHR- A
- 5 KOPFRÜCKENTEIL - A,B
- 6 KÖRPERVORDERTEIL- A,B,C,D
- 7 KÖPERRÜCKENTEIL- A,B,C,D
- 8 SCHWANZ - A,B
- 9 ARMVORDERTEIL- A,B,C,D
- 10 PFOTE - A,B,C,D
- 11 ARMRÜCKENTEIL- A,B,C,D
- 12 BEIN - A,B,C,D
- 13 SOHLE - A,B,C,D
- 14 OHR – B
- 15 KOPFVORDERTEIL - C,D
- 16 KOPFSEITE - C,D
- 17 NASENLÖCHERAPPLIKATION– C
- 18 KOPFRÜCKENTEIL - C,D
- 19 SCHWANZ - C,D
- 20 FLÜGEL – C
- 21 NASENAPPLIKATION– D
- 22 OHR- D

MUSTERMARKIERUNGEN



NAHTZUGABE: 1.5 cm enthalten, sofern nicht anders angegeben, aber nicht auf dem Gewebe aufgedruckt.

GEGEBENENFALLS ANPASSEN



SCHRUMPFEN Sie den **STOFF**, wenn er nicht als vorgeschrumpft gekennzeichnet ist. Drücken Sie.

KREISEN Sie die **ZEICHNUNG** für Modell, Größe, Stoffbreite. Verwenden Sie das Auflageplan **MIT STRICHRICHTUNG** für Stoffe mit Einwegmustern, Strichrichtung, Flor oder Oberflächenschattierung. Da die meisten Maschenwaren Oberflächenschattierungen aufweisen, wird ein Auflageplan mit Strichrichtung verwendet.

Für **DOPPELTE DICKE (MIT STOFFBRUCH)** - falten Sie den Stoff rechts auf rechts.

***DOPPELTE DICKE (OHNE STOFFBRUCH)** - Für Stoffe mit Strichrichtung falten Sie den Stoff quer, rechts auf rechts. Markieren Sie wie gezeigt. Schneiden Sie entlang der Querfalte des Stoffes (A). Drehen Sie die obere Lage um 180°, so dass die Pfeile in die gleiche Richtung zeigen, und legen Sie über die untere Lage, rechts auf rechts (B).

Für **EINZELNE DICKE** - legen Sie den Stoff mit der rechten Seite nach oben. (Für Pelzflor-Stoffe legen Sie die Florseite nach unten.)

SCHNEIDEN UND MARKIEREN

★ Schneiden Sie zuerst die anderen Teile aus, so dass genügend Stoff zum Zuschneiden dieses Teils vorhanden ist. Öffnen Sie den Stoff. Schneiden Sie bei "Schnitt 1"-Teilen das Teil einmal auf einer einzelnen Dicke mit der Stoffseite nach oben auf der rechten Seite des Stoffes zu.

Das Schnittmuster kann Schnittlinien für mehrere Größen enthalten. Wählen Sie die richtige Schnittlinie oder die Schnittmusterteile für Ihre Größe aus.

Legen Sie vor dem **SCHNEIDEN** alle Teile entsprechend dem Auflageplan auf den Stoff. Stecken Sie. (**Die Auflagepläne zeigen die ungefähre Position der Schnittmusterteile; die Position kann je nach Schnittmustergröße variieren. Position kann je nach Größe des Schnittmusters variieren.**) Schneiden Sie **GENAU** aus, indem Sie die Kerben nach außen schneiden.

Bevor Sie das Schnittmuster entfernen, **ÜBERTRAGEN SIE DIE MARKIERUNGEN** und Konstruktionslinien auf die linke Seite des Stoffes, indem Sie die Methode mit Nadel und Kreidestift oder Pauspapier und Schneiderrad verwenden. Markierungen, die auf der rechten Seite des Stoffes benötigt werden, sollten Faden nachgezeichnet werden.

HINWEIS: Kästchen mit gestrichelten Linien (a! b! c!) in den Auflageplänen stellen Teile dar, die nach den angegebenen Maßen geschnitten wurden.

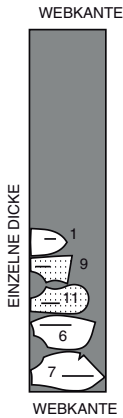
ZUSCHNITTPLÄNE

RECHTE MUSTERSEITE	LINKE MUSTERSEITE	RECHTE STOFFSEITE	LINKE STOFFSEITE

A,B GARNITURSTOFF 1 (Kopfvorderteil, rechtes Körpervorderteil und -rückenteil, linker Arm)

Teile: 1 6 7 9 11

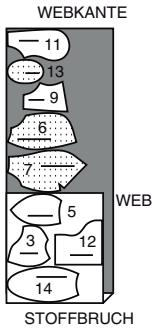
115cm/150cm
mit Strichrichtung



HASE B

Teile: 3 5 6 7 9 11 12 13 14

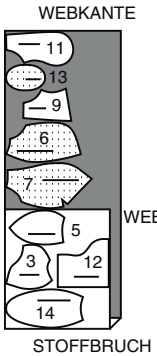
115cm/150cm
mit Strichrichtung



GARNITURSTOFF 2 (Nasenapplikation, Ohr, Schwanz, Pfote, Bein, Sohle)

Teile: 2 8 10 12 13 14

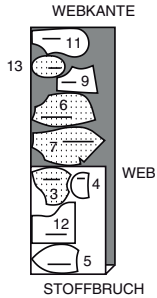
115cm/150cm
mit Strichrichtung



BÄR A

Teile: 3 4 5 6 7 9 11 12 13
115cm/150cm

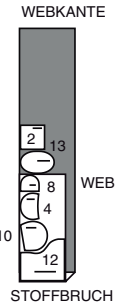
mit Strichrichtung



GARNITURSTOFF 2 (Nasenapplikation, Ohr, Schwanz, Pfote, Bein, Sohle)

Teile: 2 4 8 10 12 13

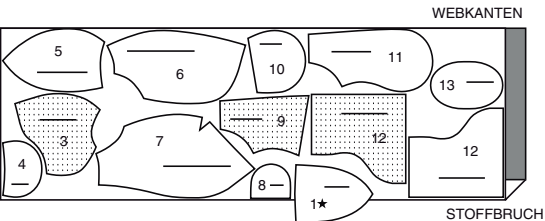
115cm/150cm
mit Strichrichtung



EINLAGE

Teile: 1 3 4 5 6 7 8 9 10 11 12 13

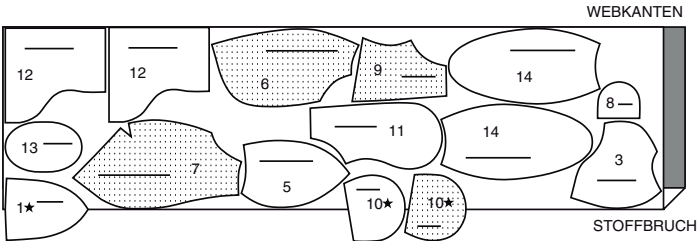
51 cm



EINLAGE

Teile: 1 3 5 6 7 8 9 10 11 12 13 14

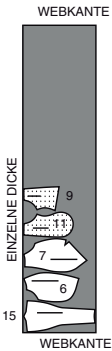
51 cm



C,D GARNITURSTOFF 1 (Kopfvorderteil, rechtes Körpervorderteil und -rückenteil, linker Arm)

Teile: 6 7 9 11 15

115cm/150cm
mit Strichrichtung

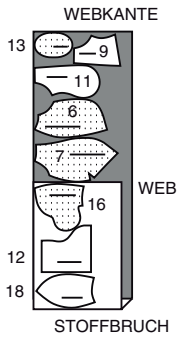


DRACHE C

Teile: 6 7 9 11 12 13 16 18

115cm/150cm
mit Strichrichtung

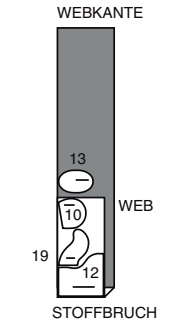
Schneiden Sie eines des Teils 17 aus dem Stoff und dem Rest Bügeleinlage mit Trägerpapier aus.
Schneiden Sie zwei des Teils 20 aus dem Stoffrest und ein des Teils 20 aus dem Rest Bügeleinlage mit Trägerpapier aus.



GARNITURSTOFF 2 (Schwanz, Pfote, Bein, Sohle)

Teile: 10-12-13-19

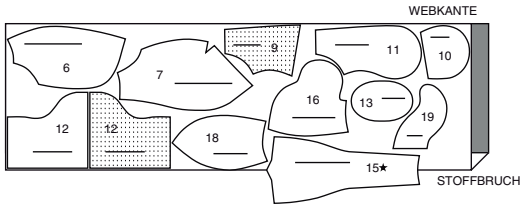
115cm/150cm
mit Strichrichtung



EINLAGE

Teile: 6 7 9 10 11 12 13 15 16 18 19

51 cm
ohne Strichrichtung

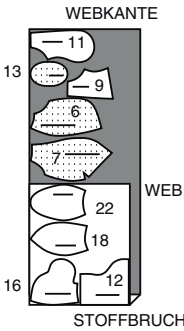


WELPE D

Teile: 6 7 9 11 12 13 16 18 22

115cm/150cm
mit Strichrichtung

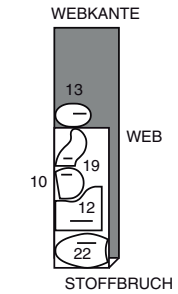
Schneiden Sie eines der Teile 21 aus dem Stoffrest und dem Rest Bügeleinlage mit Trägerpapier aus.



GARNITURSTOFF 2 (Schwanz, Pfote, Bein, Sohle)

Teile: 10 12 13 19 22

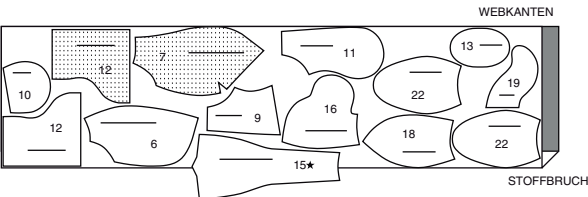
115cm/150cm
mit Strichrichtung



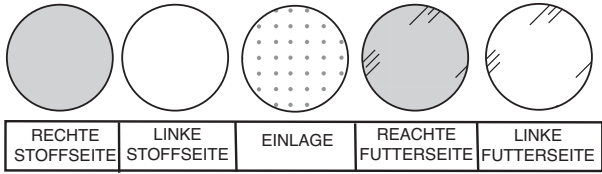
EINLAGE

Teile: 6 7 9 10 11 12 13 15 16 18 19 22

51 cm

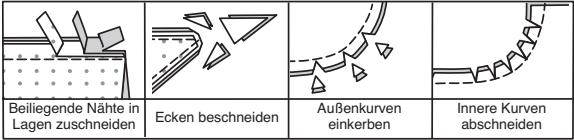


NÄHINFORMATIONEN
STOFFSCHLÜSSEL



NAHTZUGABEN

Es sind 6 mm Nahtzugaben im Schnittmuster berücksichtigt, sofern nicht anders angegeben.



STECKEN UND ANPASSEN

Stecken oder heften Sie die Nähte, RECHTS AUF RECHTS, mit passenden Einkerbungen. Passen Sie das Kleidungsstück an, bevor Sie die Hauptnähte nähen.

BÜGELN

Bügeln Sie die Nahtzugaben flach; öffnen Sie sie dann, sofern nicht anders angegeben. Stecken Sie wo nötig, damit sie flach liegen.

GLOSSAR

Lesen Sie die Allgemeine Hinweise auf Seite 1, bevor Sie beginnen. Für Nähmethoden in FETT gedruckter Schrift ist ein Video mit Nähanleitung verfügbar. Scannen Sie den QR CODE, um die Videos anzusehen:

ABNÄHER - siehe **Abnäher**: Video "**Flache Abnäher nähen**".
VERSTÄRKEN - siehe **Maschinenstiche**: Video „**zum Verstärken**“.
SÄUMEN- siehe **Handstiche**: Video „**zum Säumen**“.
ABSTEPPEN - siehe **Maschinenstiche**: Video "**Wie man absteppt**".

NÄHTUTORIALS



Erweitern Sie Ihre Fähigkeiten durch kurze, leicht verständliche Videos unter simplicity.com/sewingtutorials.

DIE SCHNITTEILE WERDEN BEI DER ERSTEN VERWENDUNG DURCH NUMMERN GEKENNZEICHNET.

NÄHEN SIE DIE NÄHTE RECHTS AUF RECHTS, SOFERN NICHT ANDERS ANGEZEIGT.

NÄHANLEITUNGEN
ALLGEMEINE ANLEITUNGEN

APPLIKATIONSANWEISUNGEN

Bringen Sie die mit aufbügelare Papierbahn auf der LINKEN Seite des Applikationsstoffes an und befolgen Sie dabei die Anweisungen des Herstellers. Stecken Sie das Muster auf die RECHTE Seite des vorbereiteten Stoffes. Schneiden Sie jede Applikation aus. Übertragen Sie die Markierungen mit einem abwaschbaren Stoffmarkierungsstift oder Bleistift auf die RECHTE Seite der Applikation.

ANLEITUNG ZUM AUSSTOPFEN

Das fertige Aussehen des Projekts wird durch die Art und Weise, wie es gestopft wird, beeinflusst. Ziehen Sie die Füllung vor dem Ausstopfen vorsichtig auseinander, um die Fasern zu lockern und zu trennen. Füllen Sie kleine Bereiche und Spitzen zuerst mit kleinen Mengen an Füllmaterial. Füllen Sie die Füllung mit einem stumpfen Werkzeug, um die Formgebung zu erleichtern.

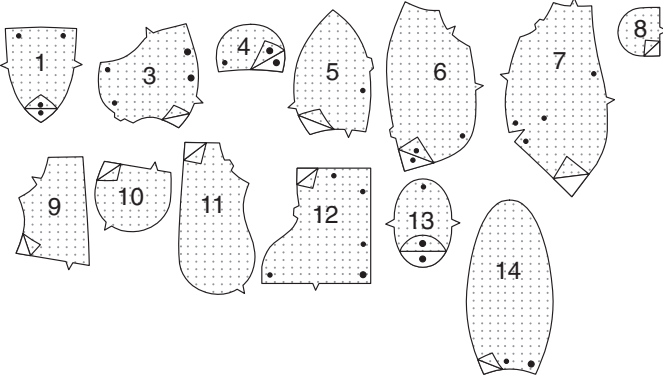
Nachdem Sie kleine Bereiche gestopft haben, stopfen Sie die restlichen Bereiche mit etwas größeren Mengen an Füllmaterial (entsprechend der Größe des zu stopfenden Bereichs). Füllen und formen Sie die Füllung mit den Händen, bis die Nähte vollständig ausgefüllt sind.

BÄR A UND HASE B

HINWEIS: Abgebildet für **Modell A**, sofern nicht anders angegeben.

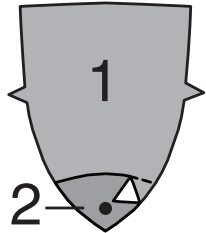
EINLAGE

Befestigen Sie die Einlage auf der linken Seite jedes passenden STOFFABSCHNITTS gemäß den Anweisungen des Herstellers..

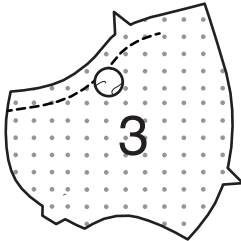


KOPF

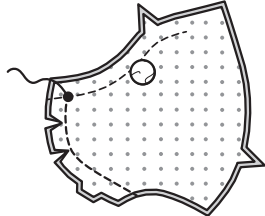
Bereiten Sie die NASENAPPLIKATION (2) vor; siehe Applikationsanleitung. Stecken Sie die Nase auf der Außenseite auf das KOPFVORDERTEIL (1), sodass die Oberkante entlang der gestrichelten Linie und die Außenkanten gleich sind und die kleinen Punkten übereinstimmen. Befestigen Sie die Applikationen gemäß den Anweisungen des Herstellers.



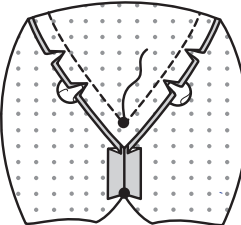
VERSTÄRKEN Sie die Nahtlinie an der Kopfseite der Abschnitte KOPFSEITE (3) entlang den Kurven. Um den Kopf für die Knopfaugen weiter zu verstärken, schneiden Sie aus einem Rest der aufbügelbaren Einlage zwei Kreise aus, die etwas größer als die Augen sind. Fixieren Sie einen Kreis auf der linken Seite jeder Kopfseite über dem kleinen Punkt für die Augen.



Stecken Sie die vordere Mittelnaht der Kopfseitenteile fest, wobei die Doppelkerben und die kleinen Punkte übereinstimmen. Nähen Sie die Naht bis zum kleinen Punkt, wie gezeigt. Schneiden Sie die Kurven ein.

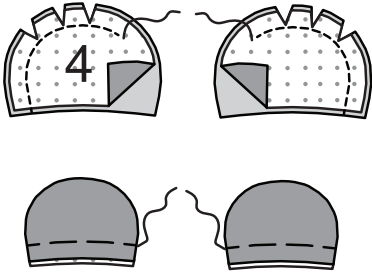


Stecken Sie die Kopfseitenteile auf das Kopfvorderteil, wobei die kleinen Punkte übereinstimmen. Nähen Sie die Naht, unterbrechen und verstärken Sie die Stiche am kleinen Punkt. Bügeln Sie die Nahtzugaben leicht zu den Seiten hin und schneiden Sie die Kurven ein, wo nötig.

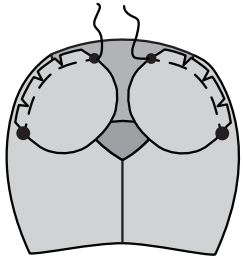


MODELL A:

Nähen Sie ein OHR (4) an ein Garniturohr, lassen Sie dabei die untere gerade Kante offen. Schneiden Sie die Kurven ein. Schlagen Sie das Ohr um; bügeln. Heften Sie die Schnittkanten zusammen.

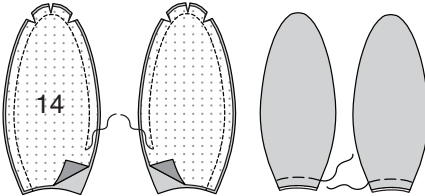


Rechts auf rechts und mit gleichmäßigen Schnittkanten die Ohren (mit der Garniturseite nach unten) an den Kopf heften, wobei die kleinen und großen Punkte übereinstimmen und die Ohren passend einschneiden; heften.

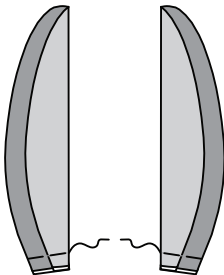


MODELL B:

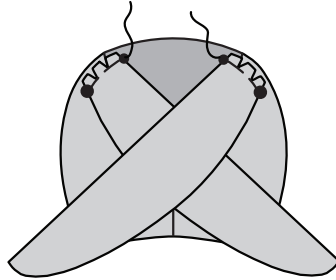
Nähen Sie ein OHR (14) an ein Garniturohr, lassen Sie dabei die untere gerade Kante offen. Beschneiden Sie die Ecken; schneiden Sie die Kurven ein. Schlagen Sie das Ohr um; bügeln. Heften Sie die Schnittkanten zusammen.



Drehen Sie das Ohr über die Garniturseite entlang der Falllinie, so dass ein Innenohr entsteht; heften Sie die Unterkanten zusammen.

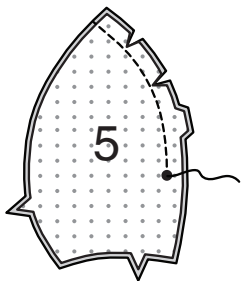


Rechts auf rechts und mit gleichmäßigen Schnittkanten die Ohren (Innenseite des Ohrs) am Kopf feststecken, wobei die kleinen und großen Punkte übereinstimmen und die Ohren passend einschneiden; heften.

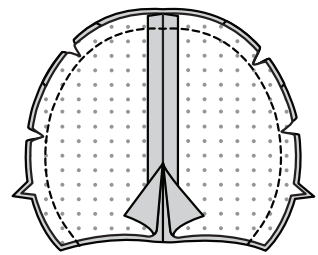


MODELLE A, B:

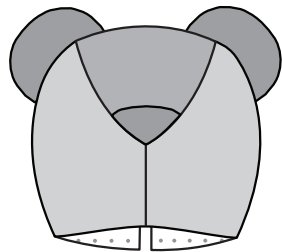
Stecken Sie die dreifach eingekerbten Kanten von KOPFRÜCKENTEIL (5) zusammen, wobei die kleinen Punkte übereinstimmen. Nähen Sie die Naht über dem kleinen Punkt, wie gezeigt. Schneiden Sie die Kurven ein.



Stecken Sie das Kopfrückenteil an den Seiten auf das Vorderteil, wobei die hinteren Mitte und Vorderteil übereinstimmen. Nähen Sie, lassen Sie die Halsausschnittkanten offen. Schneiden Sie die Kurven ein.

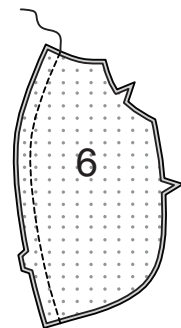


Wenden Sie den Kopf mit der rechten Seite nach außen. Falls erforderlich, leicht bügeln.

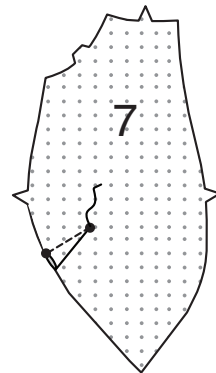


KÖRPER

Nähen Sie die vordere Mittelnäht der KÖRPERVORDERTEILE (6), wobei die Doppelkerben übereinstimmen.



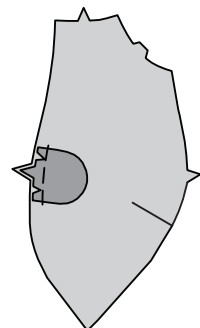
Nähen Sie einen ABNÄHER in jeden KÖRPERRÜCKENTEIL (7); bügeln Sie nach unten.



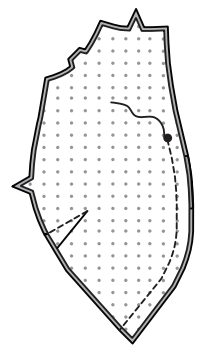
Nähen Sie die Teile des SCHWANZES (8) zusammen, lassen Sie dabei die eingekerbten Kanten offen. Schneiden Sie die Kurven ein. Schlagen Sie den Schwanz um; bügeln. Heften Sie die Schnittkanten zusammen.



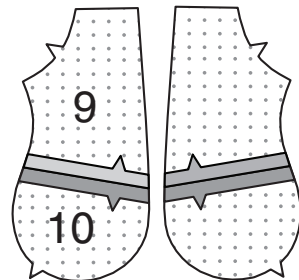
Rechts auf rechts und mit gleichmäßigen Schnittkanten den Schwanz an die rückwärtige Kante des rechten Rückenteils heften, dabei die Kerben übereinstimmen und den Schwanz passend einschneiden.



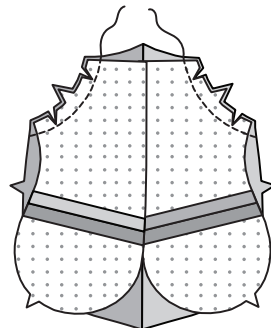
Nähen Sie die hintere Mittelnäht der KÖRPERRÜCKENTEILE (7), wobei die kleinen Punkte übereinstimmen. Nähen Sie die hintere Mittelnäht unterhalb des kleinen Punktes, wie gezeigt.



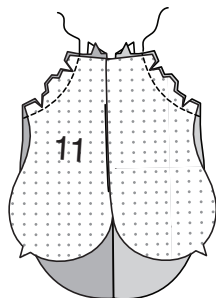
Nähen Sie ein Teil des ARMVORDERTEILS (9) an ein Teil der PFOTE (10).



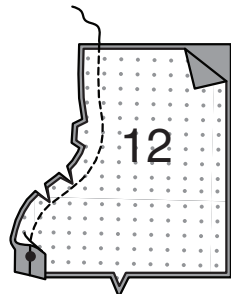
Nähen Sie die vorderen Arme an das Vorderteil, wobei die Einzelkerben übereinstimmen, **VERSTÄRKEN** Sie die Naht. Schneiden Sie die Kurven ein. Bügeln Sie die Nähte zum Arm hin.



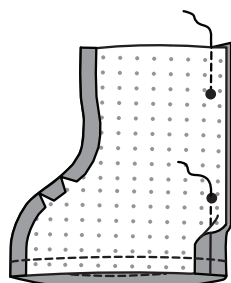
Nähen Sie die ARMRÜCKENTEILE (11) an das Rückenteil, wobei die Doppelkerben übereinstimmen, **VERSTÄRKEN** Sie die Nahtlinie entlang den Kurven. Schneiden Sie die Kurven ein. Bügeln Sie die Nähte zum Arm hin.



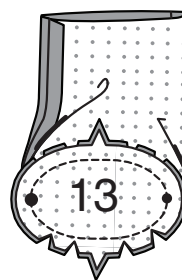
Nähen Sie die Vorderkanten der beiden BEINTEILE (12) zusammen, wobei die Doppelkerben und kleinen Punkte übereinstimmen. **VERSTÄRKEN** Sie die Nahtlinie entlang den Kurven. Schneiden Sie die Kurven ein.



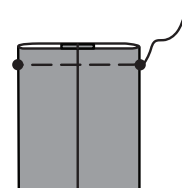
Nähen Sie die hinteren Kanten des Beins zusammen, lassen Sie dabei die Naht zwischen den kleinen Punkten offen. **VERSTÄRKEN** Sie die Nahtlinie an der unteren Kante.



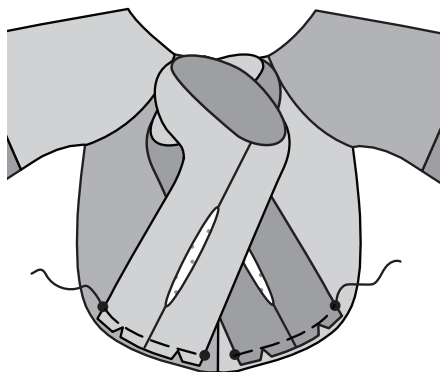
Stecken Sie die SOHLE (13) im Garniturstoff an die untere Kante jedes Beins, wobei die kleinen und großen Punkte übereinstimmen und schneiden Sie dabei die Nahtzugabe des Beins an der Verstärkungsnaht ein, damit sie passt. Nähen Sie. **VERSTÄRKEN** Sie die Naht. Schneiden Sie die Kurven ein. Drehen Sie die Nahtzugabe zum Fuß und schneiden Sie sie ein, wo nötig.



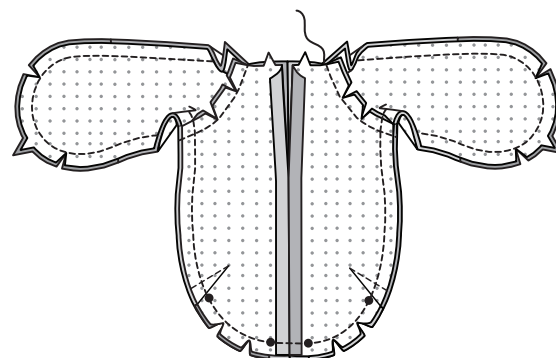
Falten Sie die Oberkante des Beins an kleinen Punkten, wobei die Nähte übereinstimmen; heften Sie die Schnittkanten zusammen.



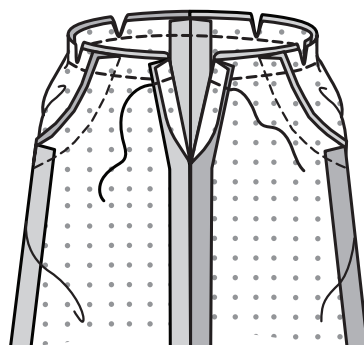
Mit den Füßen nach außen weisend die Beine am Körpervorderteil feststecken, wobei die kleinen Punkte übereinstimmen und die Schnittkanten gleichmäßig sind; die Beine so einschneiden, dass sie passen. Heften.



Stecken Sie das Rückenteil an das Vorderteil an den Außenkanten (über den Beinen), wobei die kleinen Punkte und Nähte übereinstimmen. Nähen Sie, lassen Sie dabei die Halskante offen und achten Sie darauf, dass die freie Kanten der Beine nicht eingefasst werden. **VERSTÄRKEN** Sie die Unterarmnaht an den inneren Ecken. Schneiden Sie die Kurven ein (Einschnitte im Achselbereich aus Gründen der Übersichtlichkeit nicht gezeigt).

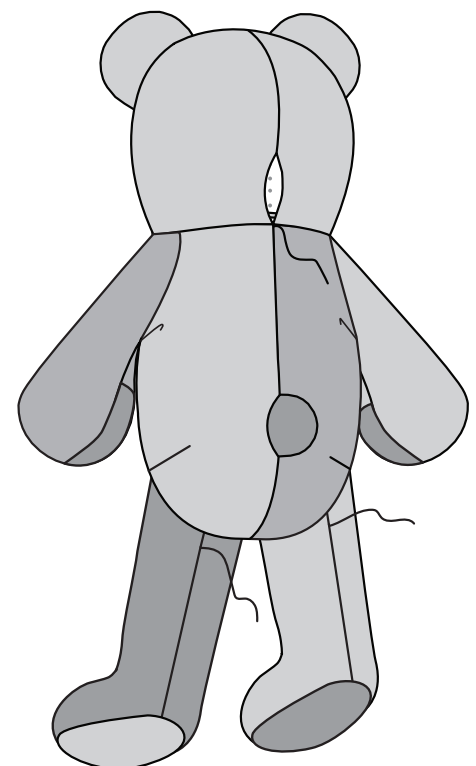
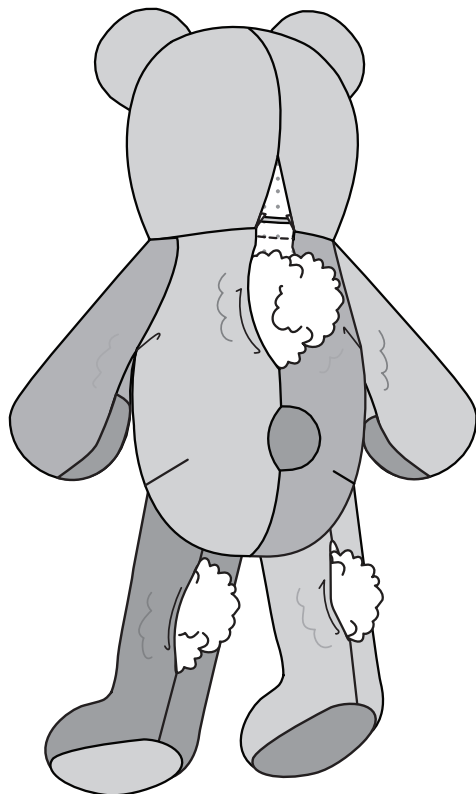


Führen Sie den Kopf rechts auf rechts in den Körper. Öffnen Sie die hintere Mittelnähte und stecken Sie die Halskanten zusammen, wobei die Seitennähte und die Mitlen übereinstimmen und schneiden Sie die Kurven ein, wo nötig. Nähen Sie. **VERSTÄRKEN** Sie die Naht. Schneiden Sie die Kurven ein. Bügeln Sie die Naht leicht zum Kopf hin.

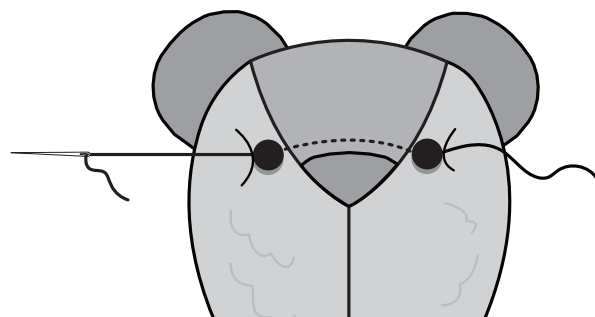


HINWEIS: Körper und Kopf werden separat gestopft, damit der Kopf eingedrückt werden kann.

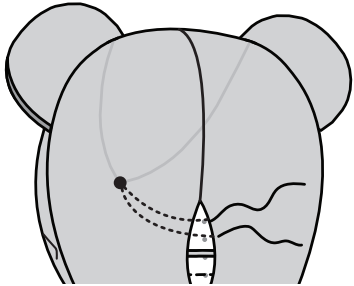
Drehen Sie den Körper durch die Öffnung in der hinteren Mittelnäht auf die RECHTE Seite. Stopfen Sie Arme und Körper aus; siehe Anleitung zum Ausstopfen. **SÄUMEN** Sie die Rückenöffnung geschlossen bis zur Halsnaht, dabei lassen Sie den Hinterkopf offen. Stopfen Sie die Beine durch die hinteren Öffnungen aus; **SÄUMEN** Sie geschlossen.



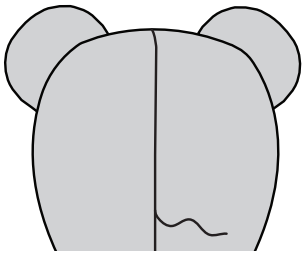
Fädeln Sie eine Nadel mit starkem Garn ein. Nähen Sie einen Knopf an einer Seite des Kopfes am kleinen Punkt für das Auge; ziehen Sie die Nadel durch den Kopf, so dass sie am verbleibenden kleinen Punkt für das Auge herauskommt. Stopfen Sie den oberen Teil des Kopfes bis etwa 2.5 cm unterhalb der Augen aus, dabei verarbeiten Sie die Füllung um den Faden herum. Befestigen Sie den restlichen Knopf. Ziehen Sie den Faden straff, um die Augen einzudrücken, wie auf dem Umschlag gezeigt; befestigen Sie ihn.



Um den Kinnbereich zu formen, fädeln Sie eine weitere Nadel mit starkem Garn ein. Stechen Sie mit der Nadel in den kleinen Punkt an der hinteren Öffnung ein und nehmen Sie unsichtbar ein paar Stiche am kleinen Punkt an der vorderen Mittelnaht auf, wobei die langen Fadenenden am Ende der Öffnung verbleiben. Stopfen Sie den Rest des Gesichts, indem Sie die Füllung um die Fäden herum arbeiten. Ziehen Sie an den Fäden, um eine leichte Einkerbung zu erzeugen, wie auf dem Umschlag gezeigt. Befestigen Sie die Fäden an der Füllung am Hinterkopf oder an den Nahtzugaben der Öffnung.



SÄUMEN Sie die Öffnung im Hinterkopf.

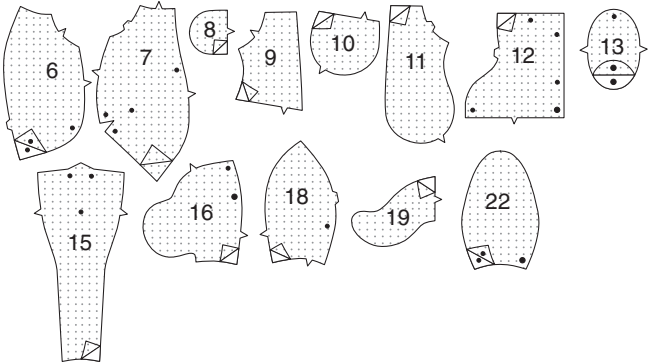


DRACHE C ODER WELPE D

HINWEIS: Abgebildet für **Modell C**, sofern nicht anders angegeben.

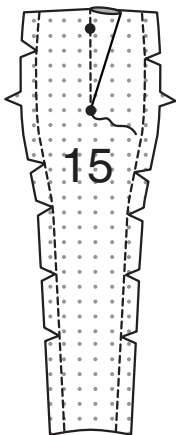
EINLAGE

Bringen Sie die Einlage auf der linken Seite jedes passenden Stoffabschnitts gemäß den Anweisungen des Herstellers an.

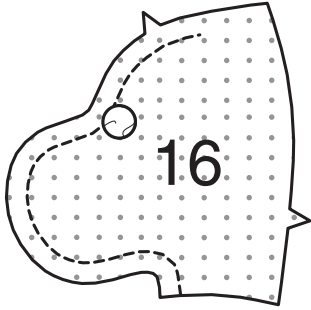


KOPF

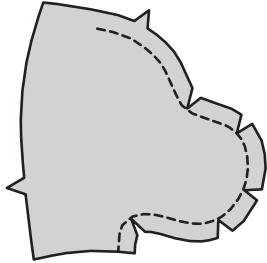
Nähen Sie einen **ABNÄHER** in das KOPFVORDERTEIL (15); bügeln Sie zu einer Seite hin. Wenn Sie möchten, beschneiden Sie die Nahtzugabe des Abnähers auf 6 mm; bügeln Sie so weit wie möglich auf. **VERSTÄRKEN** Sie die Nahtlinie an den Seitenkanten. Schneiden Sie die Nahtzugabe an der Naht ein, achten Sie darauf, dass Sie nicht durch die Naht schneiden.



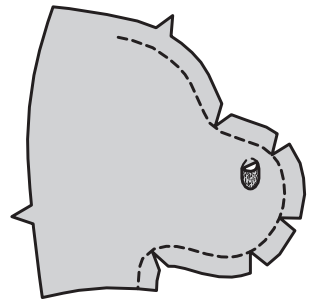
VERSTÄRKEN Sie die Nahtlinie an der Kopfseite der Abschnitte KOPF-SEITE (16) entlang den Kurven. Um den Kopf für die Knopfaugen weiter zu verstärken, schneiden Sie zwei Kreise aus einem Rest der aufbügelbaren Einlage aus, die etwas größer als die Augen sind. Fixieren Sie einen Kreis auf der linken Seite jeder Kopfseite über dem kleinen Punkt für das Auge.



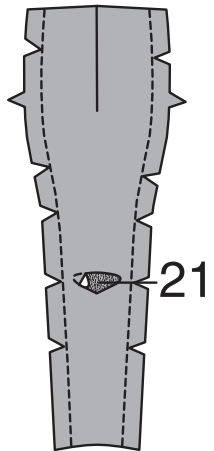
Schneiden Sie die Nahtzugabe an jeder Kopfseite entlang der Kurven an die Nähte und achten Sie darauf, dass Sie nicht durch die Naht zuschneiden.



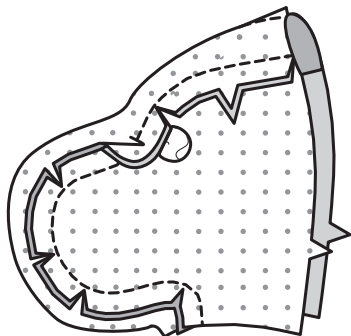
MODELL C: Bereiten Sie die NASENLÖCHERAPPLIKATION (17) vor; siehe Applikationsanleitung. Auf der Außenseite ein Nasenloch an jedes Kopfseitenteil annähen, wobei die Außenkante entlang den gestrichelten Linien liegt.



MODELL D: Bereiten Sie die NASENAPPLIKATION (21) vor; siehe Applikationsanleitung. Auf der Außenseite die Nase auf die Kopfvorderseite aufbügeln, wobei die Außenkante entlang den gestrichelten Linien verläuft.

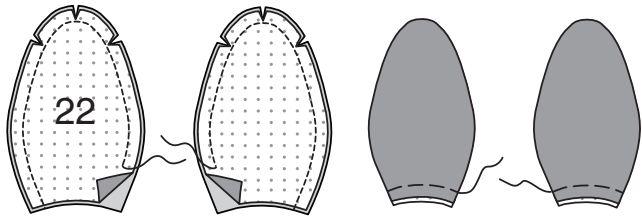


Stecken Sie die Kopfseitenteile auf das Kopfvorderteil, wobei die Kerben übereinstimmen und die Schnittkanten gleichmäßig sind; nähen Sie. **VERSTÄRKEN** Sie die Naht entlang den Kurven. Bügeln Sie die Naht leicht von der Mitte weg und schneiden Sie die Kurven, wo nötig, ein.

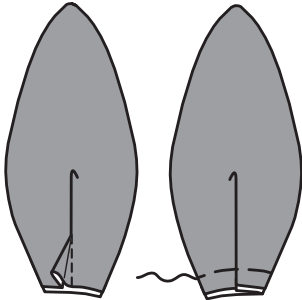


MODELL D:

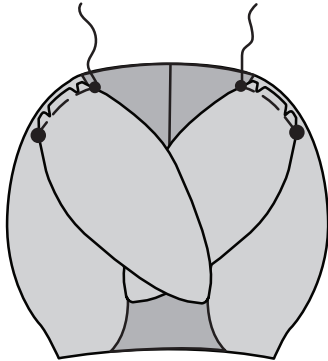
Stecken Sie ein OHR (22) an ein GARNITUROHR, sodass die Schnittkanten gerade sind. Nähen Sie, lassen Sie dabei die gerade untere Kante offen. Schneiden Sie die Kurven ein. Schlagen Sie das Ohr um; bügeln. Heften Sie die Schnittkanten zusammen.



Um eine Falte im Ohr zu machen, halten Sie das Garniturohr zu sich hin und falten Sie das Ohr entlang der Faltlinie. Bringen Sie die Falte zur gestrichelten Linie; stecken Sie sie fest. Heften Sie über die Schnittkanten.

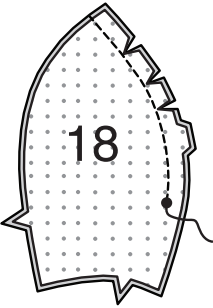


Rechts auf rechts und mit gleichmäßigen Schnittkanten die Ohren (Garniturseite) an den vorderen Kopf stecken, wobei die kleinen und großen Punkte übereinstimmen und schneiden Sie die Kurven ein; damit sie passen; heften.

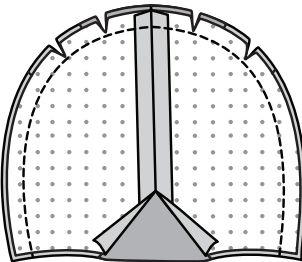


MODELLE C,D:

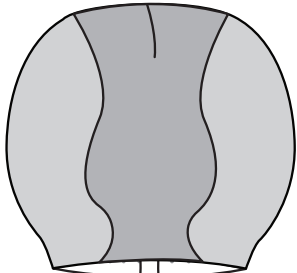
Stecken Sie die rückwärtigen Kanten von KOPFRÜCKENTEIL (18) zusammen, die dreifachen Kerben und kleinen Punkte übereinstimmen. Nähen Sie die Naht unterhalb des kleinen Punktes, wie gezeigt. Schneiden Sie die Kurven ein.



Stecken Sie das Kopfrückenteil an den Seiten auf das Vorderteil, wobei die hinteren Mitte und Vorderteil übereinstimmen. Nähen Sie, lassen Sie die Halsausschnittkanten offen. Schneiden Sie die Kurven ein.

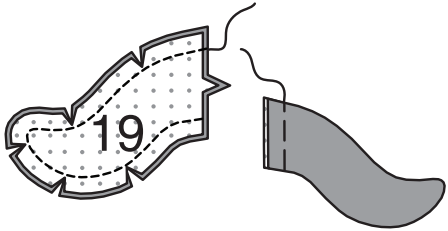


Wenden Sie den Kopf mit der rechten Seite nach außen. Leicht bügeln.



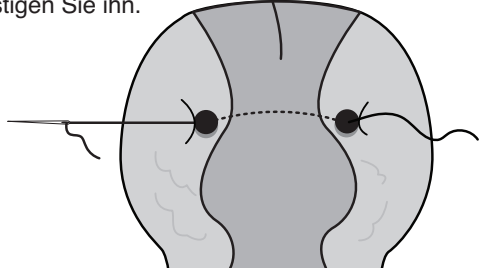
KÖRPER

Nähen Sie die Teile des SCHWANZES (19) zusammen, lassen Sie dabei die eingekerbten Kanten offen. Schneiden Sie die Kurven ein. Wenden Sie den Schwanz. Leicht bügeln. Heften Sie die Schnittkanten zusammen.

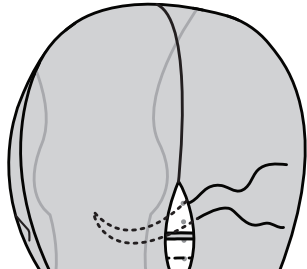


Wie bei den Modelle A und B fortfahren - siehe Schritte 14 bis 29, wobei Schritt 16 weggelassen und SCHWANZ (19) durch SCHWANZ (8) ersetzt wird.

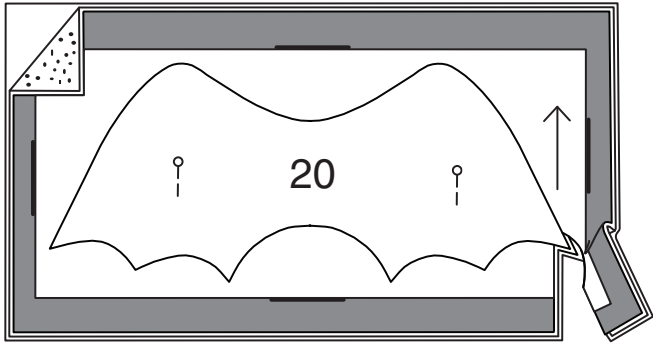
Fädeln Sie eine Nadel mit starkem Garn ein. Nähen Sie einen Knopf an einer Seite des Kopfes am kleinen Punkt für das Auge; ziehen Sie die Nadel durch den Kopf, so dass sie am verbleibenden kleinen Punkt für das Auge herauskommt. Stopfen Sie den oberen Teil des Kopfes bis etwa 2.5 cm unterhalb der Augen aus, dabei verarbeiten Sie die Füllung um den Faden herum. Befestigen Sie den restlichen Knopf. Ziehen Sie den Faden straff, um die Augen einzudrücken, wie auf dem Umschlag gezeigt; befestigen Sie ihn.



Um den Kinnbereich zu formen, fädeln Sie eine weitere Nadel mit starkem Garn ein. Stechen Sie mit der Nadel in den kleinen Punkt an der hinteren Öffnung ein und nehmen Sie unsichtbar ein paar Stiche am kleinen Punkt an der des Kopfvorderteils auf, wobei die langen Fadenenden am Ende der Öffnung verbleiben. Stopfen Sie den Rest des Gesichts, indem Sie die Füllung um die Fäden herum arbeiten. Ziehen Sie an den Fäden, um eine leichte Einkerbung zu erzeugen, wie auf dem Umschlag gezeigt. Befestigen Sie die Fäden an der Füllung am Hinterkopf oder an den Nahtzugaben der Öffnung.



Legen Sie die Bügeleinlage zwischen den LINKEN Seiten der FLÜGEL (20) Stoffabschnitte und fixieren Sie gemäß den Anweisungen des Herstellers. Stecken Sie das Muster auf die RECHTE Seite des vorbereiteten Stoffes. Schneiden Sie die Flügel aus. **STEPPEN** Sie die Außenkante der Flügel **AB**.



FÜR MODELL D WIE FOLGT FORTFAHREN

Stecken Sie die Flügel auf die Rückseite des Drachens, wobei die verbleibende Nahtlinie über der hinteren Mittelnaht zentriert wird und die Oberkante am Hals liegt. Nähen Sie die Flügel mit mehreren Fäden und langen Stichen entlang den Nahtlinien.

