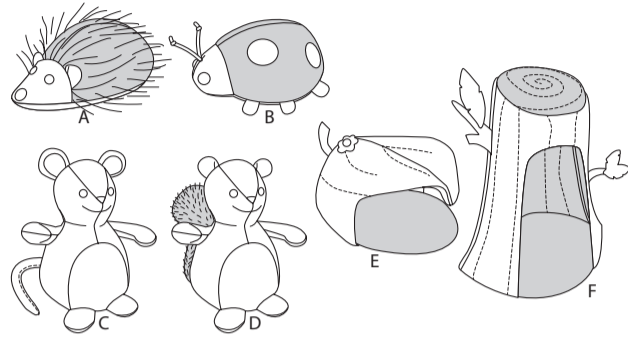
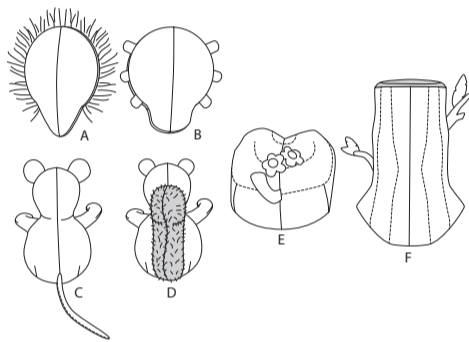


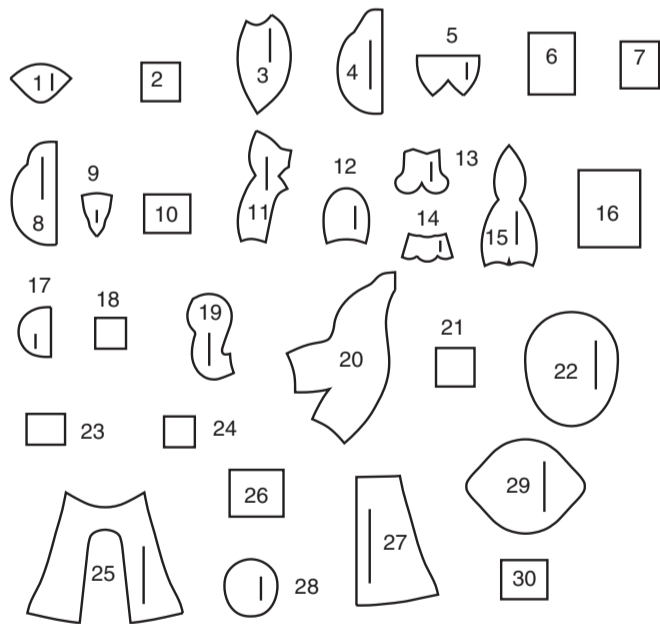
DEVANT



DOS



30 PIÈCES DU PATRON



- 1 TÊTE - A
- 2 OREILLE - A, D
- 3 CORPS - A, B
- 4 PARTIE INFÉRIEURE - A
- 5 TÊTE - B
- 6 APPLIQUÉ DE TACHES - B
- 7 JAMBES - B
- 8 PARTIE INFÉRIEURE - B
- 9 TÊTE DEVANT - C, D
- 10 APPLIQUÉ D'INTÉRIEUR D'OREILLE ET DE NEZ - C
- 11 DEVANT - C, D
- 12 PANSE - C, D
- 13 BRAS - C, D
- 14 PIED - C, D
- 15 DOS - C, D
- 16 OREILLE ET QUEUE - C
- 17 PARTIE INFÉRIEURE - C, D
- 18 APPLIQUÉ DE NEZ - D
- 19 QUEUE - D
- 20 MAISON DE FEUILLE - E
- 21 TIGE - E
- 22 BASE - E
- 23 FLEURS - E
- 24 MILIEUX DE FLEUR - E
- 25 DEVANT - F
- 26 BRANCHES - F
- 27 DOS - F
- 28 PARTIE SUPÉRIEURE - F
- 29 PARTIE INFÉRIEURE - F
- 30 FEUILLES - F

MARQUES DU PATRON

- FLÈCHE DU DROIT-FIL:** Posez sur le droit-fil du tissu parallèle à la lisière ou à la pliure.
- LIGNE DE PLIURE:** Placez la ligne sur la pliure du tissu.
- MARQUE DE BOUTONNIÈRE:** Indique la longueur exacte et l'emplacement des boutons.
- MARQUE DE BOUTON:** Indique l'emplacement du bouton.
- ENCOCHES ET SYMBOLES:** Pour faire coïncider les coutures et les détails d'assemblage.
- Indique la Ligne de Poitrine, Ligne de Taille, les Hanches et/ou le Tour de Bras. Les Mesures font référence à la circonférence du Vêtement Fini (Mesures du corps + Aisance du port + Aisance du design). Ajustez le patron si nécessaire. La mesure ne comprend pas les plis, les pinces et les valeurs de couture.
- VALEUR DE COUTURE COMPRISE:** 1.5cm, sauf différemment indiqué, mais pas imprimé sur le patron.

ADAPTER SI NÉCESSAIRE

- Allongez ou raccourcissez aux lignes d'ajustement (=) ou où il est indiqué sur le patron. S'il faut ajouter une longueur considérable, vous pouvez acheter du tissu supplémentaire.
- POUR RACCOURCIR:** Pliez le long de la ligne d'ajustement. Faire une pliure la moitié de la quantité nécessaire. Adhère en place.
- POUR ALLONGER:** Coupez entre les lignes d'ajustement. Étendez la quantité nécessaire, en tenant les bords parallèles. Adhère sur le papier.
- Lorsque les lignes de Modification ne se trouvent pas sur le patron, allongez ou raccourcissez au bord inférieure.

COUPER ET MARQUER

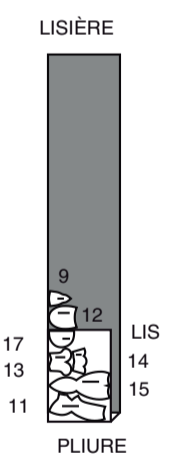
- RÉTRÉCISSEZ LE TISSU** qui n'est pas étiqueté prérétréci. Repassez.
- ENTOUREZ LE PLAN DE COUPE** pour le Modèle, la Taille, la Largeur du Tissu. Utilisez les plans de coupe **AVEC SENS** pour les tissus à motif ayant un sens, sens, poil ou surfaces nuancées. Puisque la plupart de tissus de tricot ont la surface nuancée, on utilise un plan de coupe avec sens.
- Pour les **ÉPAISSEURS DOUBLES (AVEC PLIURE)**, pliez le tissu endroit contre endroit.
- \* **ÉPAISSEURS DOUBLES (SANS PLIURE)** - Pour les tissus avec sens, pliez le tissu transversalement, endroit contre endroit. Marquez comme illustré. Coupez le long de la pliure transversale du tissu (A). Retournez l'épaisseur supérieure sur 180° pour que les flèches aillent dans la même direction et posez-la sur l'épaisseur inférieure, endroit contre endroit (B).
- Pour une **ÉPAISSEUR SIMPLE** - Posez le tissu, endroit vers le haut. (Pour les Tissus à Fourrure, placez le poil vers le bas).
- ★ Coupez d'abord les autres pièces, en laissant assez de tissu pour couper cette pièce. Ouvrez le tissu. Pour les pièces "Coupez 1", coupez la pièce une fois sur une épaisseur simple avec la pièce vers le haut sur l'endroit du tissu.
- La pièce du patron peut avoir des lignes de coupe pour plusieurs tailles. Choisissez la ligne de coupe correcte ou les pièces de patron pour votre taille.
- Avant de **COUPER**, placez toutes les pièces sur le tissu selon le plan de coupe. Epinglez. (Les plans montrent l'emplacement approximatif des pièces de patron, lequel peut varier selon la taille du patron). Coupez **EXACTEMENT**, en maintenant les encoches vers l'extérieur.
- Avant d'enlever le patron, **REPORTEZ LES MARQUES** et les lignes d'assemblage sur l'Envers du Tissu, en utilisant la méthode à Épingles et à Craie ou le Papier à Calquer et la Roulette de Couturière. Les marques nécessaires sur l'endroit du tissu doivent être faites au fil.
- NOTE:** Les parties encadrées avec des pointillées (a! b! c!) dans les plans représentent les pièces coupées selon les mesures données.

PLANS DE COUPE

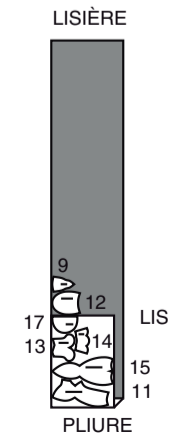
ENDROIT DU PATRON	ENVERS DU PATRON	ENDROIT DU TISSU	ENVERS DU TISSU

**HÉRISSON A** – COUPEZ UNE DE LA PIÈCE 1 ET DEUX DE LA PIÈCE 4 EN COUPON DE TISSU CONTRASTANT – (CORPS) – COUPEZ DEUX DE LA PIÈCE 3 EN COUPON DE TISSU.  
**OREILLES** – COUPEZ UNE DE LA PIÈCE 2 EN COUPON DE FEUTRE.  
**COCCINELLE B** – COUPEZ UNE DE LA PIÈCE 5 ET DEUX DE LA PIÈCE 8 EN COUPON DE TISSU  
**CONTRASTE (CORPS)** – COUPEZ DEUX DE LA PIÈCE 3 EN COUPON DE TISSU  
**APPLIQUÉ DE TACHES** – COUPEZ UNE DE LA PIÈCE 6 EN COUPON DE FEUTRE  
**JAMBES** – COUPEZ DEUX DE LA PIÈCE 7 EN COUPON DE FEUTRE  
**VOILE THERMOCOLLANT SUR PAPIER** – COUPEZ UNE DE CHAQUE PIÈCE 6 ET 7 EN COUPON

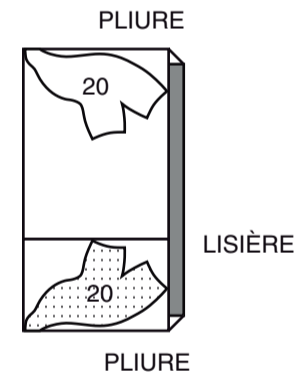
**SOURIS C**  
 utilisez les pièces : 9 11 12 13 14 15 17  
 150 cm avec sens  
**APPLIQUÉ D'INTÉRIEUR D'OREILLE ET DE NEZ** - COUPEZ UNE DE LA PIÈCE 10 EN COUPON DE FEUTRE.  
**OREILLES ET QUEUE** – COUPEZ UNE DE LA PIÈCE 16 EN COUPON DE FEUTRE.  
**VOILE THERMOCOLLANT SUR PAPIER** – COUPEZ UNE DE LA PIÈCE 10 EN COUPON.



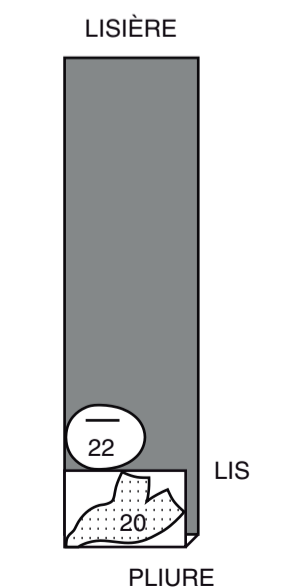
**ÉCUREUIL D**  
 utilisez les pièces : 9 11 12 13 14 15 17  
 150 cm avec sens  
**CONTRASTE (QUEUE)** – COUPEZ DEUX DE LA PIÈCE 19 EN COUPON DE TISSU  
**OREILLES** – COUPEZ UNE DE LA PIÈCE 2 EN COUPON DE FEUTRE.  
**APPLIQUÉ DE NEZ** – COUPEZ UNE DE LA PIÈCE 18 EN COUPON DE FEUTRE  
**VOILE THERMOCOLLANT SUR PAPIER** – COUPEZ UNE DE LA PIÈCE 18 EN COUPON.



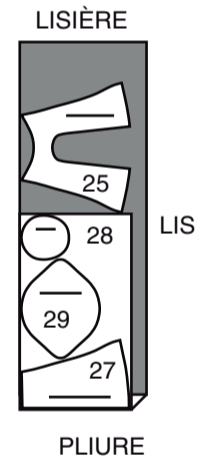
**MAISON DE FEUILLE E**  
 utilisez la pièce : 20  
 115 cm avec sens  
**CONTRASTE (BASE)** – COUPEZ DEUX DE LA PIÈCE 22 EN COUPON DE TISSU  
**TIGE** – COUPEZ DEUX DE LA PIÈCE 21 EN COUPON DE FEUTRE  
**FLEURS** – COUPEZ UNE DE LA PIÈCE 23 EN COUPON DE FEUTRE  
**MILIEUX DE FLEUR** – COUPEZ UNE DE LA PIÈCE 24 EN COUPON DE FEUTRE  
**VOILE THERMOCOLLANT SUR PAPIER** – COUPEZ UNE DE CHAQUE PIÈCE 21 23 24 EN COUPON.



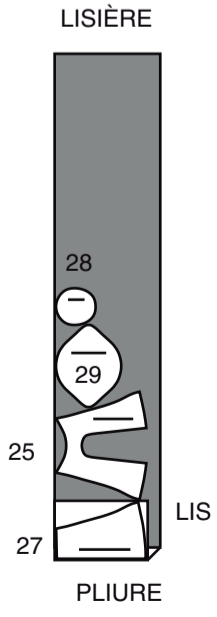
**ENTOILAGE E**  
 utilisez les pièces : 20 22  
 140 cm sans sens toutes les tailles  
**CONTRASTE (QUEUE)** – COUPEZ DEUX DE LA PIÈCE 19 EN COUPON DE TISSU  
**OREILLES** – COUPEZ UNE DE LA PIÈCE 2 EN COUPON DE FEUTRE.  
**APPLIQUÉ DE NEZ** – COUPEZ UNE DE LA PIÈCE 18 EN COUPON DE FEUTRE  
**VOILE THERMOCOLLANT SUR PAPIER** – COUPEZ UNE DE LA PIÈCE 18 EN COUPON.



**MAISON D'ARBRE F** – COUPEZ UNE DE LA PIÈCE 25 ET DEUX DE LA PIÈCE 27 EN COUPON DE TISSU  
 115 cm avec sens  
**CONTRASTE (DEVANT, DOS, PARTIE SUPÉRIEURE, PARTIE INFÉRIEURE)**  
 utilisez les pièces : 25 27 28 29  
**BRANCHES** – COUPEZ DEUX DE LA PIÈCE 26 EN COUPON DE FEUTRE  
**FEUILLES** – COUPEZ UNE DE LA PIÈCE 30 EN COUPON DE FEUTRE  
**VOILE THERMOCOLLANT SUR PAPIER** – COUPEZ UNE DE LA PIÈCE 26 EN COUPON.

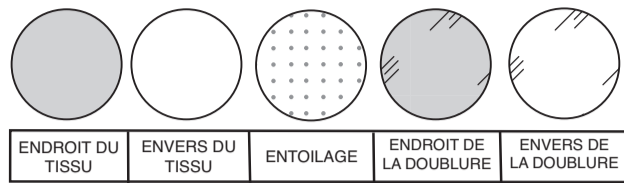


**ENTOILAGE F**  
 utilisez les pièces : 25 27 28 29  
 140 cm sans sens toutes les tailles  
**CONTRASTE (QUEUE)** – COUPEZ DEUX DE LA PIÈCE 19 EN COUPON DE TISSU  
**OREILLES** – COUPEZ UNE DE LA PIÈCE 2 EN COUPON DE FEUTRE.  
**APPLIQUÉ DE NEZ** – COUPEZ UNE DE LA PIÈCE 18 EN COUPON DE FEUTRE  
**VOILE THERMOCOLLANT SUR PAPIER** – COUPEZ UNE DE LA PIÈCE 18 EN COUPON.



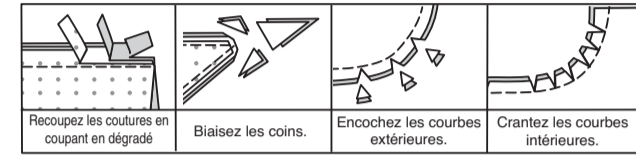
## INFORMATION DE COUTURE

### LÉGENDE DES CROQUIS



### VALEURS DE COUTURE

Utilisez des valeurs de couture de 6 mm sauf indiqué différemment.



### ÉPINGLER ET AJUSTER

Épinglez ou bâtissez les coutures, ENDROIT CONTRE ENDROIT, en faisant coïncider les encoches. Ajustez le vêtement avant de piquer les coutures principales.

### PRESSER

Pressez les valeurs de couture ensemble; puis ouvrez-les au fer sauf indiqué différemment. Crantez-les si nécessaire de sorte qu'ils restent à plat.

## GLOSSAIRE

Les termes techniques, imprimés en **CARACTÈRES GRAS** au cours de l'assemblage, sont expliqués ci-dessous.

**POSEZ L'APPLIQUÉ** – Épinglez la (les) appliqué (s) sur le projet comme illustré sur les Instructions de couture. Assurez-vous d'écarter toutes les valeurs de couture. Faites adhérer la (les) appliqué (s) en place, en suivant la notice d'utilisation.

**PINCE** –ENDROIT CONTRE ENDROIT, pour faire la pince, pliez le tissu le long du centre de la pince, en superposant les lignes pointillées et les petits pois. Sur l'ENVERS, placez les épingles PERPENDICULAIRES aux lignes pointillées. Piquez la pince de la partie la plus large à la pointe.

**ASTUCE**- Pour empêcher la formation d'une "bulle" à la pointe, faites les derniers points exactement sur la pliure et laissez les bouts du fil assez longs pour les nouer. NE piquez PAS au point arrière à la pointe.

Pressez la pince à plat le long de la piqûre pour "intégrer" les points, puis pressez la pince comme indiqué dans les instructions de couture.

**COUTURE DE LA PINCE** - ENDROIT CONTRE ENDROIT, pour faire la couture de la pince, superposez les lignes pointillées soigneusement en faisant coïncider les petits pois. Sur l'ENVERS, placez les épingles PERPENDICULAIRES aux lignes pointillées. Faire la couture de la pince du bord extérieure à la pointe.

**ASTUCE**- Pour empêcher la formation d'une "bulle" à la pointe, faites les derniers points exactement sur la pliure et laissez les bouts du fil assez longs pour les nouer. NE piquez PAS au point arrière à la pointe.

Pressez la couture de la pince à plat le long de la piqûre pour « intégrer » les points, puis ouvrez la pince au fer.

**FINISSEZ LA COUTURE** – Piquez la couture. Piquez au point zigzag près de la piqûre à travers toute l'épaisseur et coupez ou surjetez les bords non finis. Pressez vers un côté.

**PRÉPAREZ L'APPLIQUÉ** – Posez le voile thermocollant sur papier sur l'ENVERS du tissu de l'appliqué en suivant la notice d'utilisation. Coupez le bloc en papier de l'appliqué le long des la ligne continue extérieure. Épinglez le patron sur l'ENDROIT du tissu préparé. Découpez chaque appliqué. Reportez les marques sur l'ENDROIT de l'appliqué en utilisant un feutre ou crayon qui part au lavage.

**YEUX OU NEZ DE SÛRETÉ** – Pour renforcer le tissu, coupez des cercles de 2 cm des coupons d'entoilage thermocollant. Faites adhérer les cercles sur l'ENVERS de la tête centrée par-dessus les petits cercles pour les yeux et le nez. Posez les yeux ou le nez en suivant la notice d'utilisation.

**REMBOURRER** – Séparez le rembourrage synthétique afin de le faire bouffer et séparer les fibres. Utilisez des pièces d'environ la taille d'une balle de golf. Remplissez et donnez forme au rembourrage synthétique en utilisant le bout d'une cuillère en bois longue ou d'une baguette. Remplissez fermement en place chaque fois que vous ajoutez du rembourrage. Utilisez les deux mains pour donner forme en veillant à ne pas rembourrer de trop ou le rendre asymétrique.

LES PIÈCES DU PATRON SERONT IDENTIFIÉES PAR DES NUMÉROS LA PREMIÈRE FOIS QU'ELLES SERONT UTILISÉES.

PIQUEZ DES COUTURES DE 6 MM ENDROIT CONTRE ENDROIT, SAUF INDIQUÉ DIFFÉREMMENT.

## TUTORIELS DE COUTURE

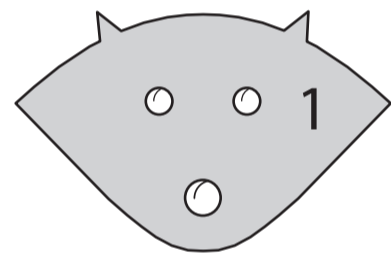


Développez vos compétences en regardant des vidéos courtes et faciles à suivre sur [simplicity.com/sewingtutorials](http://simplicity.com/sewingtutorials).

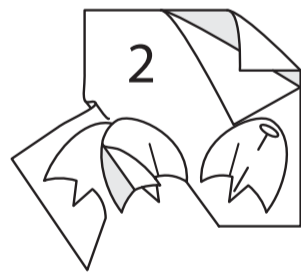
### HÉRISSON A

**NOTE** : Il peut être nécessaire de faire des crans sur une valeur de couture pour l'aplatir et obtenir un animal plus doux après rembourrer, mais crantez avec modération parce que les crans affaiblissent la couture.

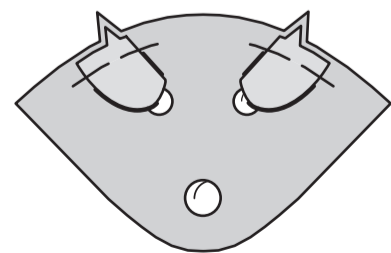
Appliquez des **YEUX DE SÛRETÉ** de 8.5 mm et un **NEZ DE SURÉTÉ** de 1 cm sur la TÊTE (1).



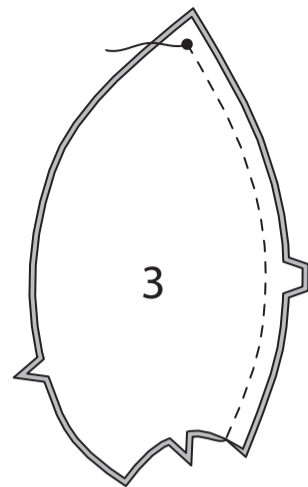
Coupez l'OREILLE (2) sur le bloc en papier le long de la ligne extérieure continue. Épinglez le patron sur l'endroit du coupon en feutre. Découpez chaque forme. Reportez les marques sur l'endroit du feutre en utilisant un crayon à tissu.



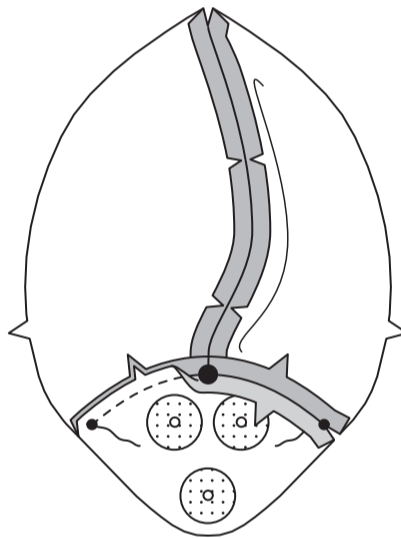
Pliez le bord intérieur de l'oreille sur l'envers sur la ligne de pliure. Épinglez les oreilles sur la tête, en faisant coïncider les encoches ; bâtissez.



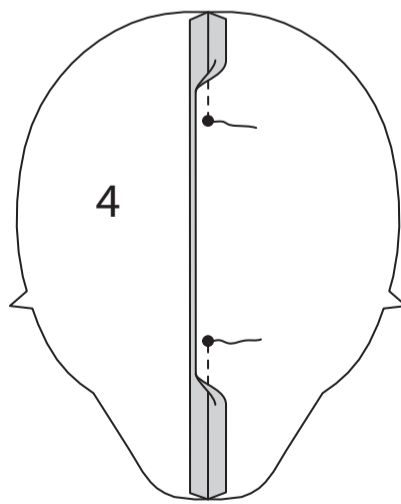
Piquez les bords du milieu dos du CORPS (3) depuis le bord de l'encolure jusqu'au petit cercle sur le bord inférieur, en piquant au point arrière sur le bord inférieur pour renforcer la couture. Égalisez la couture ; crantez les courbes.



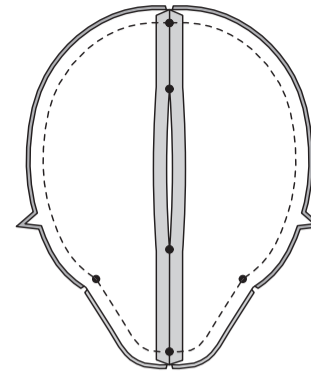
Endroit contre endroit, épinglez la tête sur le corps, en faisant coïncider les petits cercles, les grands cercles et les encoches. Piquez entre les petits cercles, en piquant au point arrière sur les cercles pour renforcer la couture. Pressez.



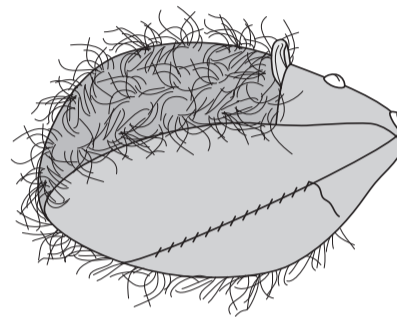
Piquez les bords du milieu dos de la PARTIE INFÉRIEURE (4), en laissant une ouverture entre les petits cercles intérieurs pour retourner. Pressez.



Endroit contre endroit et ayant les bords non finis au même niveau, épinglez le corps sur la partie inférieure, en faisant coïncider les coutures, les petits cercles et les encoches. Piquez. Égalisez la couture ; crantez les courbes.



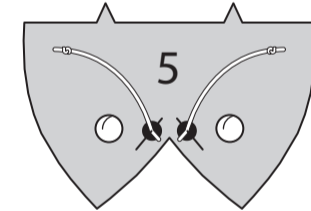
Retournez le hérisson ; pressez. **REMBOURREZ**. Cousez en fermant l'ouverture aux points coulés.



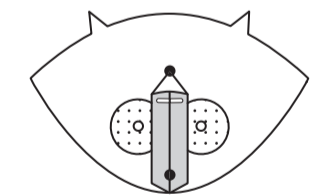
### COCINNELLE B

**NOTE** : Il peut être nécessaire de faire des crans sur une valeur de couture pour l'aplatir et obtenir un animal plus doux après rembourrer, mais crantez avec modération parce que les crans affaiblissent la couture.

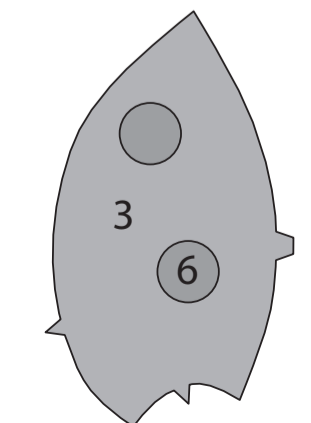
Appliquez des **YEUX DE SÛRETÉ** de 1 cm sur la TÊTE (5). Pour chaque antenne, nouez une extrémité de queue-de-rat, coupez la queue-de-rat nouée à 4.5 cm de longueur. Sur l'endroit, épinglez l'antenne et la tête sur les grands cercles, ayant les bords non finis au même niveau ; bâtissez.



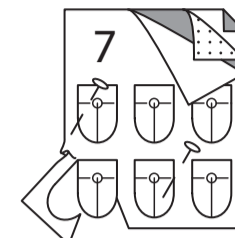
Faites la COUTURE DE LA PINCE dans la tête.



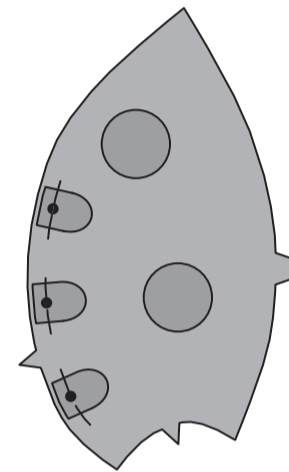
**PRÉPAREZ L'APPLIQUÉ** de la pièce APPLIQUÉ DE TACHE (6). **POSEZ L'APPLIQUÉ** des taches sur le CORPS (3) par-dessus les marques intérieures du « MODÈLE B ».



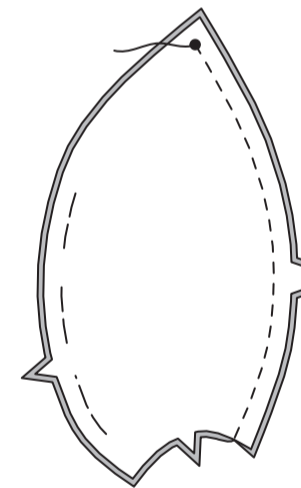
Coupez deux morceaux de 7.5 cm de hauteur sur 6.3 cm de largeur d'un coupon de feutre. Posez le voile thermocollant sur papier sur une pièce et faites adhérer les deux pièces envers contre envers. Coupez le bloc en papier des JAMBES (7) le long de la ligne extérieure continue. Épinglez le patron sur l'endroit du coupon. Découpez chaque forme.



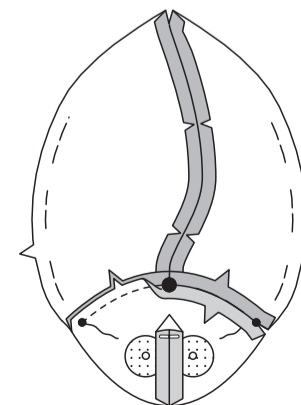
Épinglez les jambes sur le corps, en faisant coïncider les petits cercles avec les bords non finis au même niveau ; bâtissez.



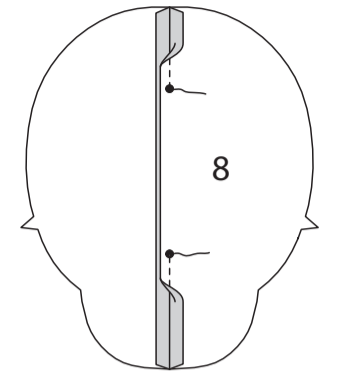
Piquez les bords du milieu dos du CORPS (3). Depuis le bord de l'encolure jusqu'au petit cercle sur le bord inférieur, piquez au point arrière sur le bord inférieur pour renforcer la couture. Égalisez la couture ; crantez les courbes.



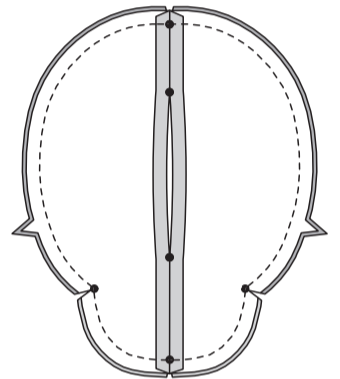
Endroit contre endroit, épinglez la tête sur le corps, en faisant coïncider les petits cercles, les grands cercles et les encoches. Piquez entre les petits cercles, en piquant au point arrière sur les cercles pour renforcer la couture. Pressez.



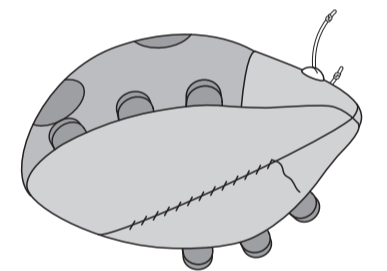
Piquez les bords du milieu dos de la PARTIE INFÉRIEURE (8), en laissant une ouverture entre les petits cercles intérieurs pour retourner. Pressez.



Endroit contre endroit et ayant les bords non finis au même niveau, épinglez le corps sur la partie inférieure, en faisant coïncider les coutures, les petits cercles et les encoches. Piquez, en pivotant avec l'aiguille piquée dans le tissu sur les petits cercles intérieurs. Égalisez la couture ; crantez vers le petit cercle intérieur.



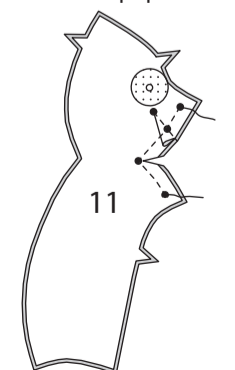
Retournez la coccinelle ; pressez. **REMBOURREZ**. Cousez en fermant l'ouverture aux points coulés.



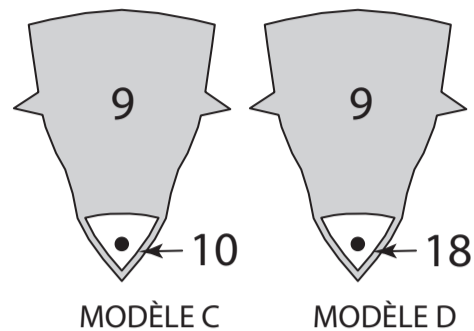
### SOURIS C ; ÉCUREUIL D

**NOTE** : Il peut être nécessaire de faire des crans sur une valeur de couture pour l'aplatir et obtenir un animal plus doux après rembourrer, mais crantez avec modération parce que les crans affaiblissent la couture.

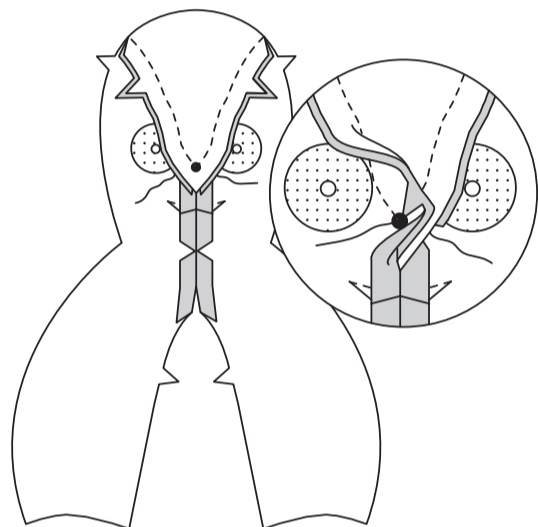
Pour renforcer le tissu, coupez des cercles de 2 cm en coupons d'entoilage thermocollant. Faites adhérer les cercles sur l'envers du DEVANT (11) centrés par-dessus les petits cercles pour les yeux. Faites une **PINCE**. Pressez la pince vers le col. Piquez les bords du milieu devant des pièces du devant ensemble entre les petits cercles, en piquant au point arrière sur les cercles pour renforcer la couture. Crantez la couture sur le petit cercle intérieur sur le col, en veillant à ne pas cranter à travers la piqûre.



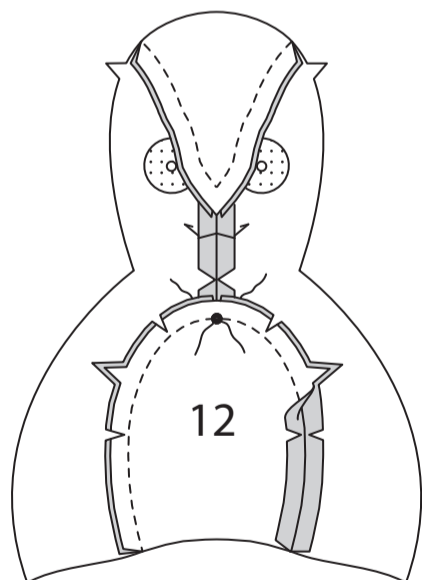
**PRÉPAREZ L'APPLIQUÉ** de la pièce APPLIQUÉ D'INTÉRIEUR D'OREILLE ET NEZ (10) pour le modèle C ou de la pièce APPLIQUÉ DE NEZ (18) pour le modèle D. **POSEZ L'APPLIQUÉ** du nez sur la TÊTE DEVANT (9) ayant les bords non finis au même niveau, en faisant coïncider les petits cercles.



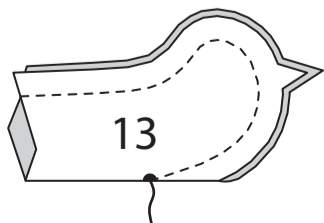
Endroit contre endroit et ayant les bords non finis au même niveau, épinglez la tête devant sur le devant, en faisant coïncider les petits cercles et les encoches. Piquez, en arrêtant la piqûre au petit cercle. Pressez la couture vers le devant. Coupez la couture. Posez des **YEUX DE SÛRETÉ** de 8.5 mm sur les petits cercles.



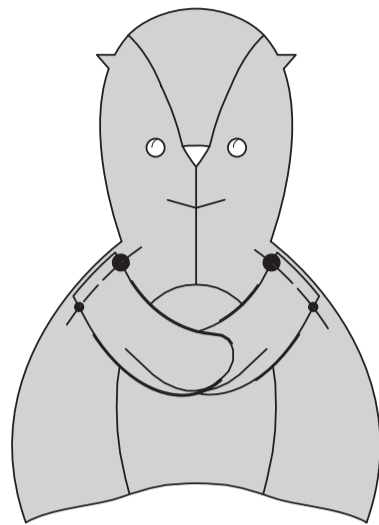
Épinglez la PANSE (12) sur les bords restants devant du devant, en faisant coïncider les petits cercles et les encoches. Piquez, en arrêtant la piqûre au petit cercle. Égalisez la couture ; crantez les courbes.



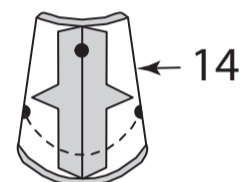
Pour chaque bras, piquez les bords à encoche du BRAS (13) ensemble depuis le bord extérieur jusqu'au petit cercle, en piquant au point arrière sur le cercle pour renforcer la couture. Égalisez la couture.



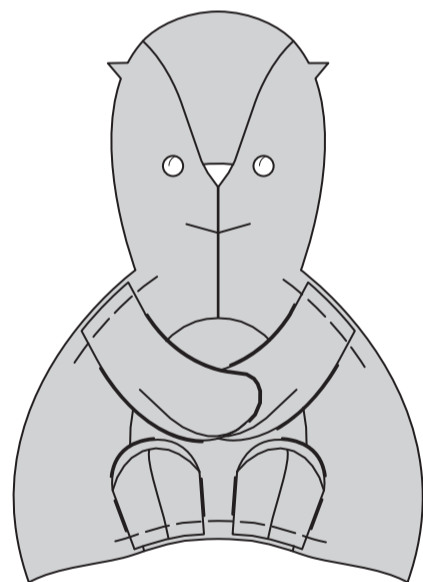
Retournez le bas. Pliez sur les lignes de pliure ; pressez. **REMBOURREZ.** Bâissez ensemble les bords non finis. Sur l'endroit, épinglez le bras sur le bord du côté du devant, en faisant coïncider les petits et les grands cercles ; bâissez.



Pour chaque pied, piquez la couture du milieu du PIED (14). Égalisez la couture. Pliez le pied sur les lignes de pliure, en amenant la couture vers le petit cercle. Piquez à travers le bord inférieur entre les petits cercles. Égalisez la couture.

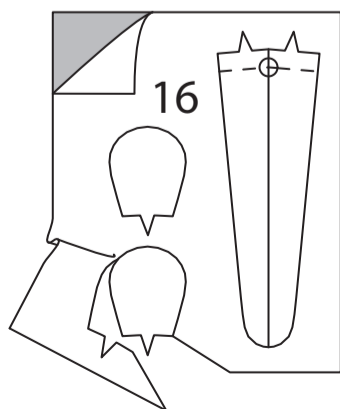


Retournez le pied. **REMBOURREZ.** Bâissez ensemble les bords non finis. Sur l'endroit, épinglez chaque pied sur le bord inférieur de la panse avec le bord extérieur du pied à 3 mm de la ligne de couture de la panse ; bâissez.

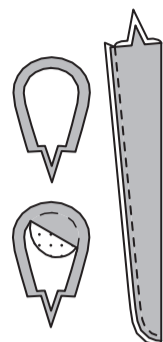


### OREILLE ET QUEUE C

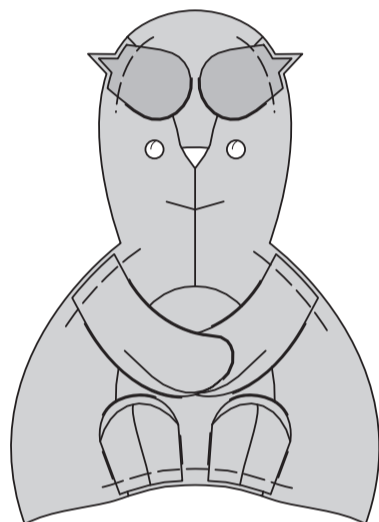
Coupez le bloc en papier de l'OREILLE ET QUEUE (16) le long de la ligne extérieure continue. Épinglez le patron sur l'endroit du coupon. Découpez la forme.



Sur l'endroit, épinglez les pièces de l'intérieur d'oreille sur les pièces de l'oreille le long de la ligne pointillée, en faisant coïncider les encoches. Faites adhérer en place. Pliez la queue sur la ligne de pliure envers contre envers ; pressez. Piquez près du bord non fini sans encoche.

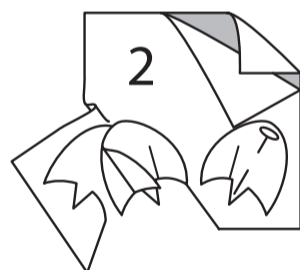


Endroit contre endroit et ayant les bords non finis au même niveau, épinglez l'oreille sur le bord du côté du devant, en faisant coïncider les encoches ; bâissez. (La queue sera abordée plus tard).

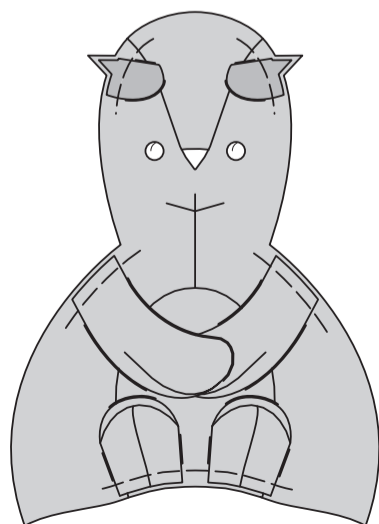


### OREILLE ET QUEUE D

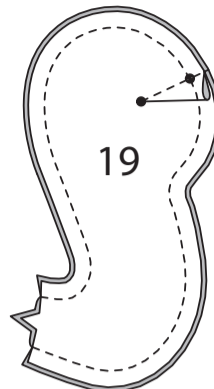
Coupez le bloc en papier de l'OREILLE (2) le long de la ligne extérieure continue. Épinglez le patron sur l'endroit du coupon de feutre. Découpez chaque forme. Reportez les marques sur l'endroit du feutre en utilisant un crayon à tissu.



Pliez le bord intérieur de l'oreille vers l'intérieur sur la ligne de pliure ; bâissez. Endroit contre endroit et ayant les bords non finis au même niveau, épinglez l'oreille sur le bord du côté du devant ayant le bord de la pliure vers la tête devant, en faisant coïncider les encoches ; bâissez.



Faites la **COUTURE DE LA PINCE** sur la QUEUE (19). Pressez la pince vers l'extrémité inférieure. Endroit contre endroit et ayant les bords non finis au même niveau, épinglez les pièces de la queue. Piquez, en laissant ouvert le bord à encoche. Égalisez la couture.

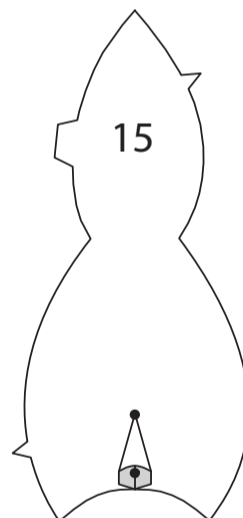


Retournez la queue ; pressez. **REMBOURREZ.** Bâissez le bord non fini.

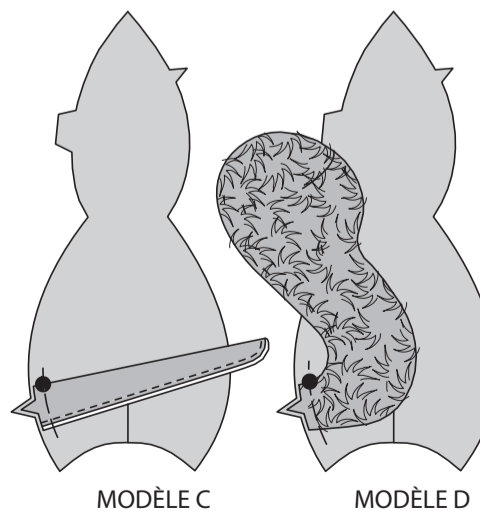


### CONTINUEZ COMME SUIT POUR LES DEUX MODÈLES

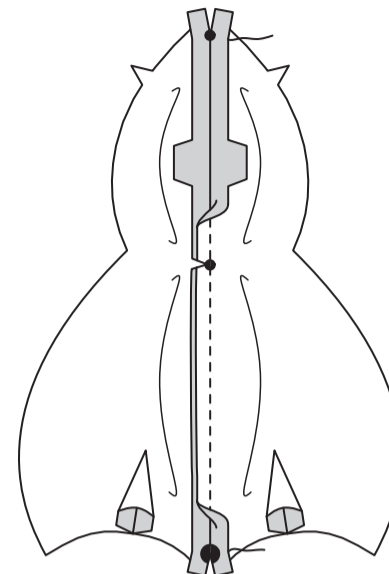
Faites la **COUTURE DE LA PINCE** sur le DOS (15). Ouvrez au fer.



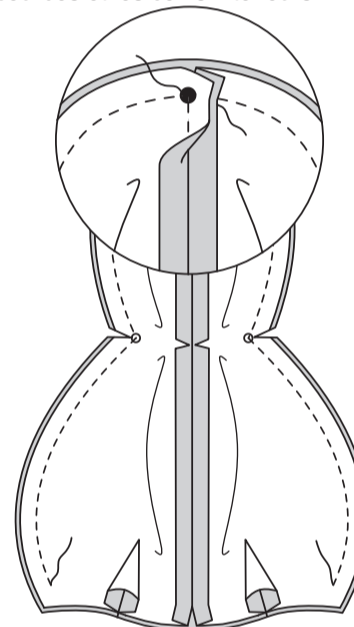
Sur l'endroit, épinglez la queue sur le dos, en faisant coïncider les grands cercles et les encoches. Bâissez.



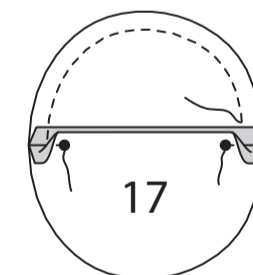
Piquez la couture du milieu dos du dos entre les petits et les grands cercles, en piquant au point arrière sur les cercles pour renforcer la couture. Crantez vers la piqûre sur le petit cercle intérieur. Égalisez la couture.



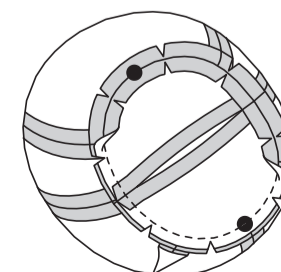
Épinglez le devant et le dos sur les bords du côté, en faisant coïncider les petits cercles et les encoches, en pressant ou en pliant la queue si nécessaire pour la maintenir éloignée des valeurs de couture. Piquez les bords du côté entre 6 mm des bords inférieurs, en piquant au point arrière sur les extrémités pour renforcer la couture, et en arrêtant la piqûre au petit cercle. Égalisez la couture ; crantez les courbes et les coins intérieurs.



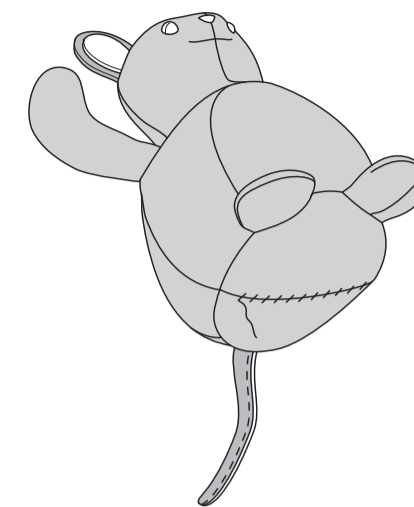
Piquez ensemble les bords du milieu de la PARTIE INFÉRIEURE (17), en laissant une ouverture entre les petits cercles pour retourner. Piquez sur la ligne de couture.



Endroit contre endroit et ayant les bords non finis au même niveau, épinglez la partie inférieure sur le devant et dos, en faisant coïncider les grands cercles et les coutures, en crantant vers la piqûre si nécessaire. Piquez. Égalisez la couture.



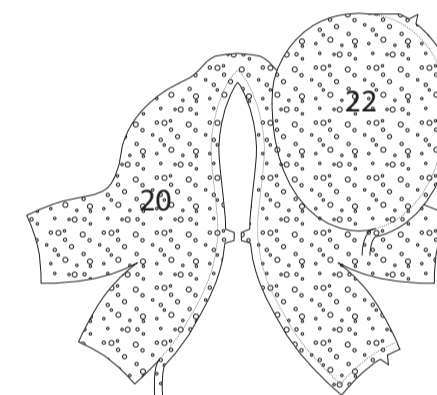
Retournez la souris ou l'écureuil, pressez. **REMBOURREZ.** Cousez en fermant l'ouverture aux points coulés.



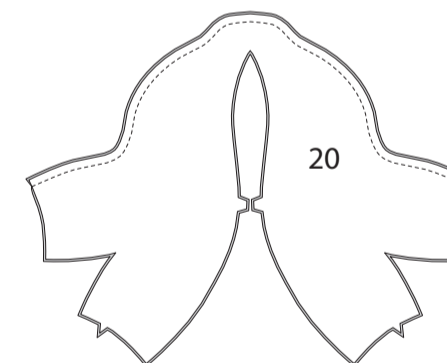
### MAISON DE FEUILLE E

**NOTE :** Il peut être nécessaire de faire des crans sur une valeur de couture pour l'aplatir et obtenir une maison plus douce, mais crantez avec modération parce que les crans affaiblissent la couture.

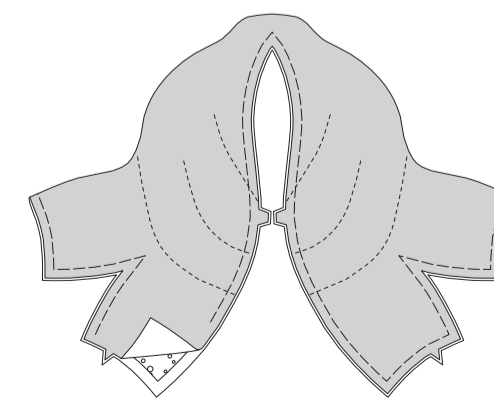
Recoupez la valeur de couture de 6 mm des pièces en entoilage de la MAISON DE FEUILLE (20) et de la BASE (22).



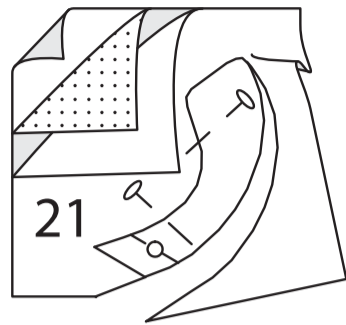
Piquez le bord supérieur des pièces de la MAISON DE FEUILLE (20) endroit contre endroit. Égalisez la couture.



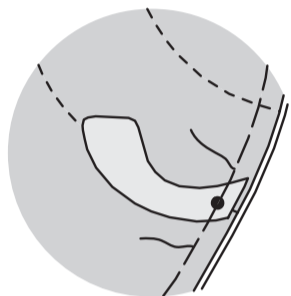
Retournez la maison de feuille ; pressez. Glissez l'entoilage entre les envers de la maison de feuille. Bâissez ensemble les bords non finis. Piquez sur les lignes de piqûre.



Coupez deux de pièces de coupons de feutre de 6.3 cm de hauteur sur 6.3 cm de large. Posez le voile thermocollant sur papier sur une pièce et faites adhérer sur les deux pièces envers contre envers. Coupez le bloc en papier de TIGE (21) le long de la ligne extérieure continue. Épinglez le patron sur l'endroit du coupon. Découpez chaque forme.



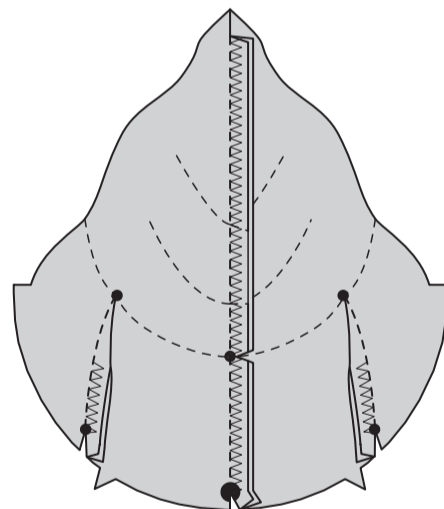
Sur l'endroit, épinglez la tige sur la maison de feuille le long du bord du milieu, en faisant coïncider les petits cercles ; bâtissez.



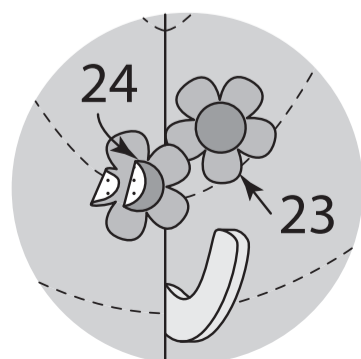
Faites la (les) **COUTURE(S) DE LA PINCE** sur la maison de feuille, en piquant entre les petits cercles. **FINISSEZ LA (LES) COUTURES (S)**. Pressez vers le milieu.

Pliez la maison sur la ligne de pliure du milieu endroit contre endroit, en faisant coïncider les petits cercles, les grands cercles et les encoches. Piquez entre les grands et les petits cercles. **FINISSEZ LA COUTURE**.

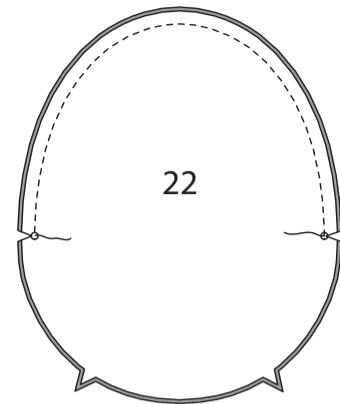
Crantez vers la piqûre sur les petits cercles et le petit cercle intérieur sur le milieu.



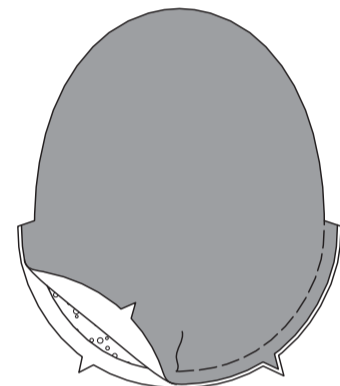
PRÉPAREZ les **APPLIQUÉS DE FLEURS (23)** et les **MILIEUX DE FLEUR (24)**. **POSEZ L'APPLIQUÉ** des milieux de fleur sur les fleurs, en faisant coïncider les milieux. **POSEZ L'APPLIQUÉ** des fleurs sur la maison de feuille au niveau du milieu par-dessus la ligne de piqûre, comme illustré.



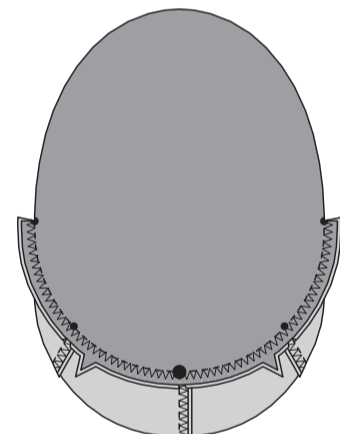
Piquez le bord supérieur des pièces de la **BASE (22)** endroit contre endroit entre les petits cercles. Piquez au point arrière sur les cercles pour renforcer la couture. Crantez vers la piqûre sur les petits cercles. Égalisez la couture.



Retournez la base ; pressez. Glissez l'entoilage entre les envers de la base. Bâtissez ensemble les bords non finis.



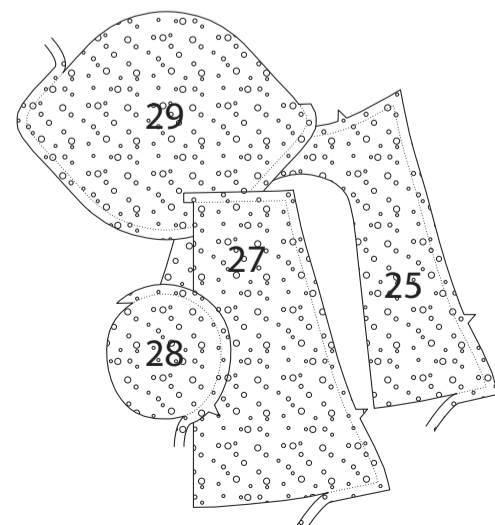
Endroit contre endroit et ayant les bords non finis au même niveau, épinglez la maison sur la base, en faisant coïncider les petits cercles, les grands cercles et les encoches. Piquez. **FINISSEZ LA COUTURE**.



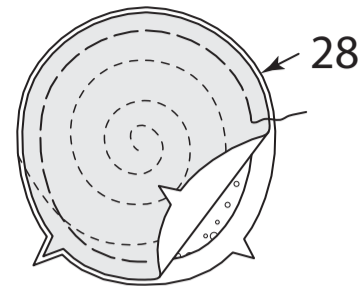
### MAISON D'ARBRE F

**NOTE** : Il peut être nécessaire de faire des crans sur une valeur de couture pour l'aplatir et obtenir une maison plus douce, mais crantez avec modération parce que les crans affaiblissent la couture.

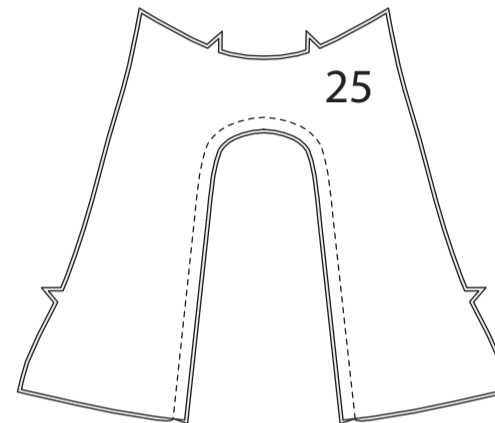
Coupez la valeur de couture de 6 mm des pièces d'entoilage du **DEVANT (25)**, du **DOS (27)**, de la **PARTIE SUPÉRIEURE (28)** et de la **PARTIE INFÉRIEURE (29)**.



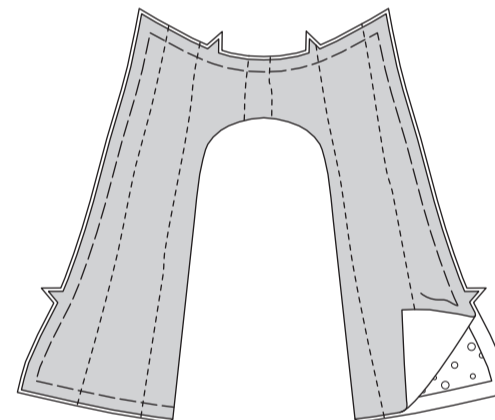
Prenez en sandwich l'entoilage entre les envers de la **PARTIE SUPÉRIEURE (28)**. Bâtissez ensemble les bords non finis. Piquez sur les lignes de piqûre.



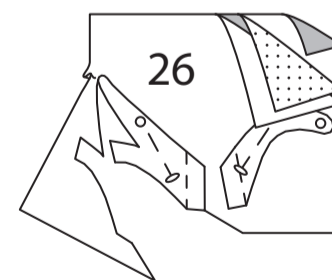
Piquez les bords de l'ouverture du devant des pièces du **DEVANT (25)** endroit contre endroit. Égalisez la couture.



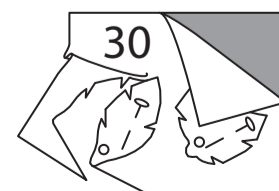
Retournez le devant ; pressez. Glissez l'entoilage entre les envers du devant. Bâtissez ensemble les bords non finis. Piquez les lignes verticales, ondulées et dentelées pour simuler une écorce.



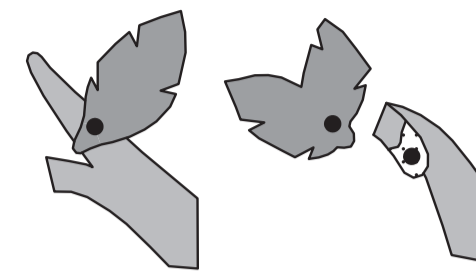
Coupez deux pièces d'un coupon de feutre de 7.5 cm de hauteur sur 9 cm de large. Posez le voile thermocollant sur papier sur une pièce et faites adhérer les deux pièces envers contre envers. Coupez le bloc en papier de la pièce **BRANCHES (26)** le long de la ligne extérieure continue. Épinglez le patron sur l'endroit du coupon. Découpez chaque forme.



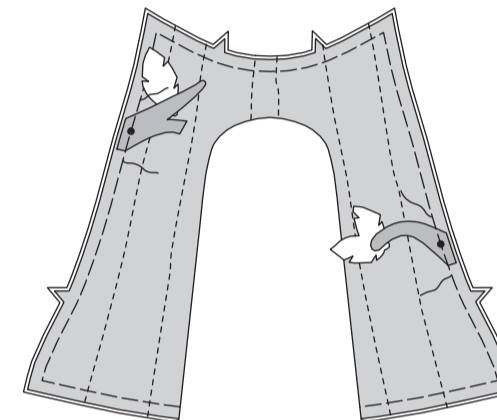
Coupez une pièce de coupon de feutre de 5 cm de hauteur sur 6.3 cm de large. Coupez le bloc en papier de la pièce **FEUILLES (30)** le long de la ligne extérieure continue. Épinglez le patron sur l'endroit du coupon. Découpez chaque forme.



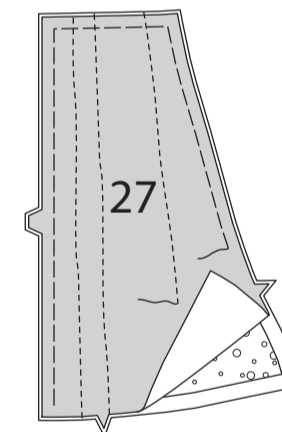
Appliquez la feuille simple sur la branche double et la feuille double sur la branche simple, en faisant coïncider les petits cercles avec une petite pièce de voile thermocollant sur papier ou de la colle à tissu.



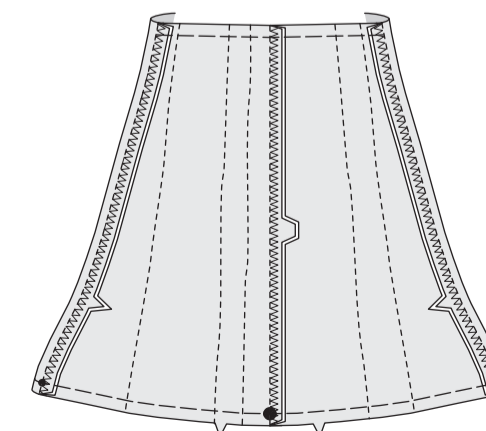
Sur l'endroit, épinglez la branche simple sur le bord du côté de la maison d'arbre ayant les bords droits au même niveau et centrés par-dessus le petit cercle inférieur et la branche double sur le bord du côté par-dessus le petit cercle supérieur de la même façon ; bâtissez.



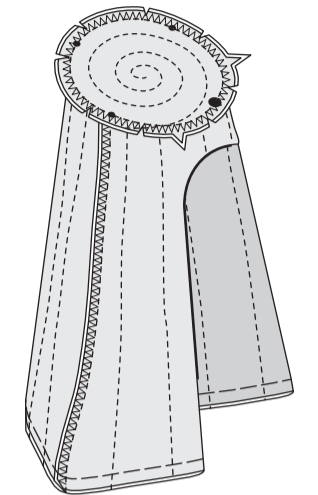
Prenez en sandwich l'entoilage entre les envers des pièces en tissu et contraste du **DOS (27)**. Bâtissez ensemble les bords non finis. Piquez les lignes verticales, ondulées et dentelées pour simuler une écorce.



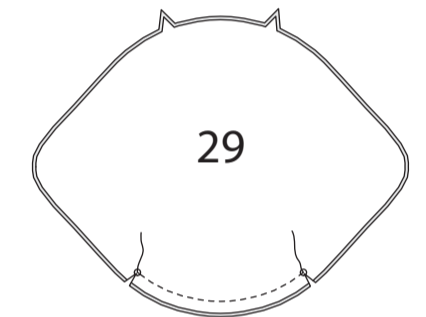
Endroit contre endroit et ayant les bords non finis au même niveau, piquez la couture du milieu dos du dos. Piquez le devant et le dos sur les coutures du côté, en faisant coïncider les encoches. Pressez la couture vers le dos. **FINISSEZ LA (LES) COUTURES (S)**.



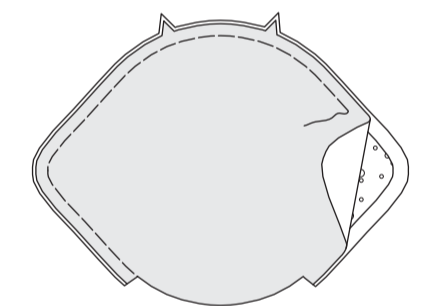
Endroit contre endroit et ayant les bords non finis au même niveau, épinglez la partie supérieure sur le devant et dos, en faisant coïncider les grands cercles et les encoches, en plaçant les petits cercles sur les coutures et en crantant vers la piqûre si nécessaire. Piquez. **FINISSEZ LA COUTURE**.



Piquez le bord du devant des pièces de la **PARTIE INFÉRIEURE (29)** entre les petits cercles endroit contre endroit. Égalisez la couture. Crantez vers les petits cercles.



Retournez la partie inférieure ; pressez. Glissez l'entoilage entre les envers de la partie inférieure. Bâtissez ensemble les bords non finis.



Endroit contre endroit et ayant les bords non finis au même niveau, épinglez la partie inférieure sur le devant et dos, en faisant coïncider les petits cercles, les grands cercles et les encoches et en crantant vers la piqûre si nécessaire. Piquez. **FINISSEZ LA COUTURE**.

