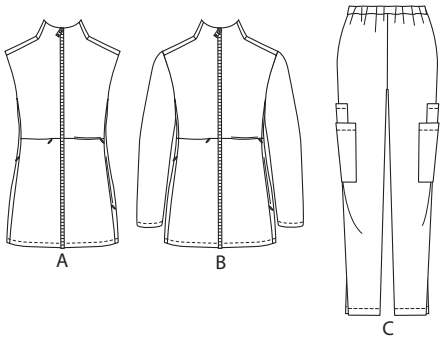
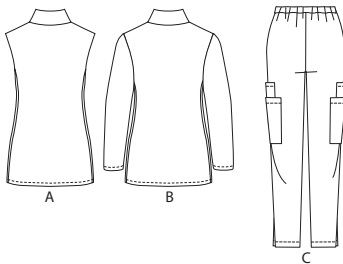


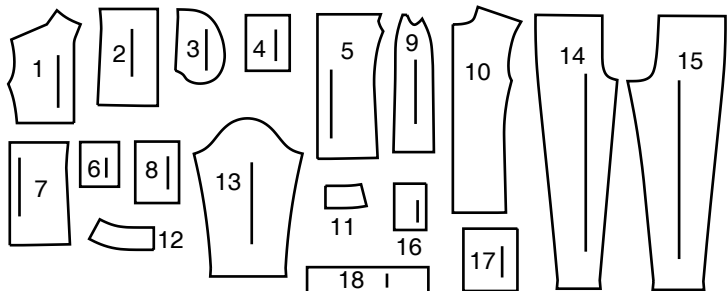
DEVANT



DOS



18 PIÈCES DU PATRON



- 1 DEVANT SUPÉRIEUR – A, B  
2 DEVANT INFÉRIEUR – A, B  
3 POCHE – A, B  
4 POCHE SUPÉRIEURE – A, B  
5 PANNEAU INTÉRIEUR DU DEVANT – A, B  
6 POCHE SUPÉRIEURE INTÉRIEURE – A, B  
7 PANNEAU INTÉRIEUR DU DEVANT INFÉRIEUR – A, B  
8 POCHE INFÉRIEURE INTÉRIEURE - A, B  
9 PANNEAU DU CÔTÉ – A, B  
10 DOS – A, B  
11 PIED DE COL – A, B  
12 PAREMENTURE D'ENCOLURE – A, B  
13 MANCHE – B  
14 DEVANT – C  
15 DOS – C  
16 POCHE SUPÉRIEURE – C  
17 POCHE INFÉRIEURE – C  
18 CEINTURE – C

MARQUES DU PATRON

**FLÈCHE DU DROIT-FIL:** Posez sur le droit-fil du tissu parallèle à la lisière ou à la pliure.

**LIGNE DE PLIURE:** Placez la ligne sur la pliure du tissu.

**MARQUE DE BOUTONNIÈRE:** Indique la longueur exacte et l'emplacement des boutonsnières.

**MARQUE DE BOUTON:** Indique l'emplacement du bouton.

**ENCOCHES ET SYMBOLES:** Pour faire coïncider les coutures et les détails d'assemblage.

Indique la Ligne de Poitrine, Ligne de Taille, les Hanches et/ou le Tour de Bras. Les Mesures font référence à la circonférence du Vêtement Fini (Mesures du corps + Aisance du port + Aisance du design). Ajustez le patron si nécessaire. La mesure ne comprend pas les plis, les pinces et les valeurs de couture.

**VALEUR DE COUTURE COMPRISE:** 1.5cm, sauf différemment indiqué, mais pas imprimé sur le patron.

ADAPTER SI NÉCESSAIRE

Allongez ou Raccourcissez aux lignes d'ajustement (=) ou où il est indiqué sur le patron. S'il faut ajouter une longueur considérable, vous pouvez acheter du tissu supplémentaire.

**POUR RACCOURCIR:** Pliez le long de la ligne d'ajustement. Faire une pliure la moitié de la quantité nécessaire. Adhérez en place.

**POUR ALLONGER:** Coupez entre les lignes d'ajustement. Etendez la quantité nécessaire, en tenant les bords parallèles. Adhérez sur le papier.

Lorsque les lignes de Modification ne se trouvent pas sur le patron, allongez ou raccourcissez au bord inférieur.

**RÉTRÉCISSEZ LE TISSU** qui n'est pas étiqueté prérétréci. Repassez.

**ENTOUREZ LE PLAN DE COUPE** pour le Modèle, la Taille, la Largeur du Tissu. Utilisez les plans de coupe **AVEC SENS** pour les tissus à motif ayant un sens, sens, poil ou surfaces nuancées. Puisque la plupart de tissus de tricot ont la surface nuancée, on utilise un plan de coupe avec sens. Pour les **ÉPAISSEURS DOUBLES (AVEC PLIURE)**, pliez le tissu endroit contre endroit. **\* ÉPAISSEURS DOUBLES (SANS PLIURE)** - Pour les tissus avec sens, pliez le tissu transversalement, endroit contre endroit. Marquez comme illustré. Coupez le long de la pliure transversale du tissu (A). Retournez l'épaisseur supérieure sur 180° pour que les flèches aillent dans la même direction et posez-la sur l'épaisseur inférieure, endroit contre endroit (B).

Pour une **ÉPAISSEUR SIMPLE** - Posez le tissu, endroit vers le haut. (Pour les Tissus à Fourrure, placez le poil vers le bas).

COUPER ET MARQUER

★ Coupez d'abord les autres pièces, en laissant assez de tissu pour couper cette pièce. Ouvrez le tissu. Pour les pièces "Coupez 1", coupez la pièce une fois sur une épaisseur simple avec la pièce vers le haut sur l'endroit du tissu.

La pièce du patron peut avoir des lignes de coupe pour plusieurs tailles. Choisissez la ligne de coupe correcte ou les pièces de patron pour votre taille.

Avant de **COUPER**, placez toutes les pièces sur le tissu selon le plan de coupe. Epinglez. (**Les plans montrent l'emplacement approximatif des pièces de patron, lequel peut varier selon la taille du patron**). Coupez **EXACTEMENT**, en maintenant les encoches vers l'extérieur.

Avant d'enlever le patron, **REPORTER LES MARQUES** et les lignes d'assemblage sur l'Envers du Tissu, en utilisant la méthode à Epingles et à Craie ou le Papier à Calquer et la Roulette de Couturière. Les marques nécessaires sur l'endroit du tissu doivent être faites au fil.

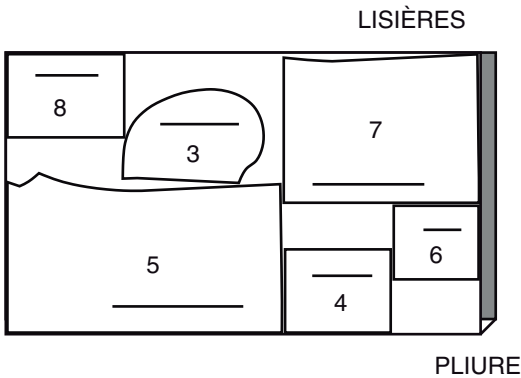
**NOTE:** Les parties encadrées avec des pointillées (a! b! c!) dans les plans représentent les pièces coupées selon les mesures données.

PLANS DE COUPE

CONTRASTE A, B

utilisez les pièces : 3 4 5 6 7 8

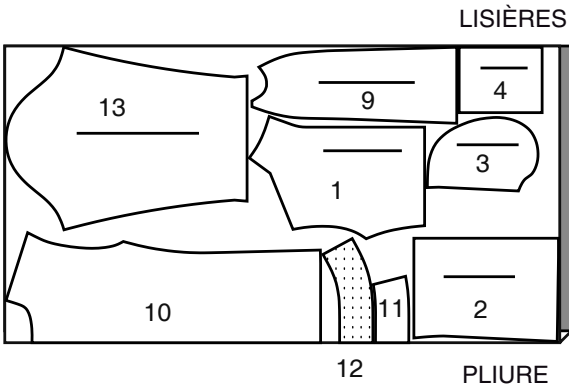
115 cm  
avec sens  
toutes les tailles



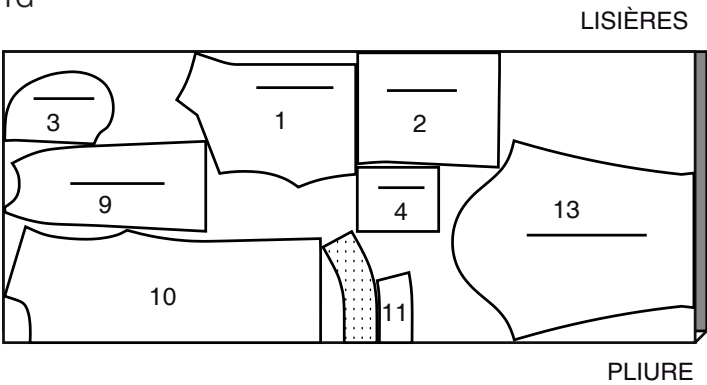
VESTE B

utilisez les pièces : 1 2 3 4 9 10 11 12 13

150 cm  
sans sens  
tailles TP P M G



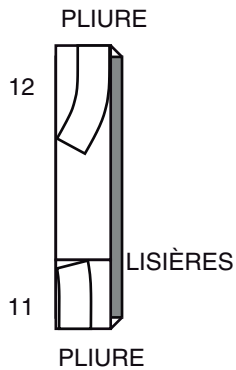
150 cm  
sans sens  
tailles TG TTG



ENTOILAGE A, B

utilisez les pièces : 11 12

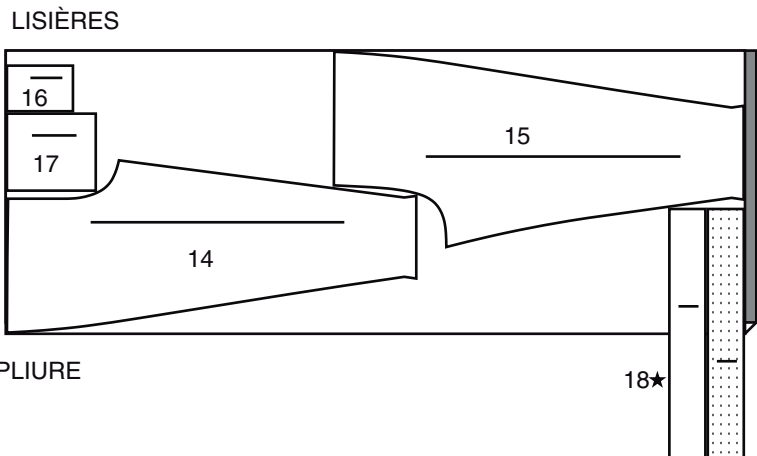
150 cm  
sans sens  
toutes le tailles



PANTALON C

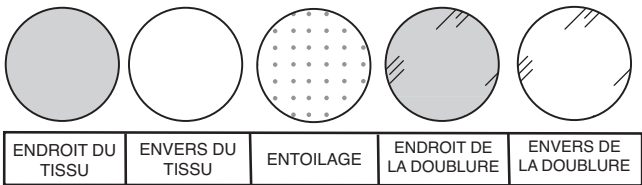
utilisez les pièces : 14 15 16 17 18

150 cm  
sans sens  
toutes les tailles



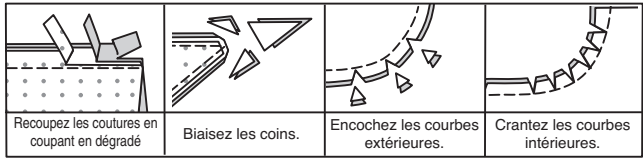
INFORMATION DE COUTURE

LÉGENDE DES CROQUIS



VALEURS DE COUTURE

Utilisez des valeurs de couture de 6 mm sauf indiqué différemment.



**ÉPINGLER ET AJUSTER**  
Epinglez ou bâtissez les coutures, ENDROIT CONTRE ENDROIT, en faisant coïncider les encoches. Ajustez le vêtement avant de piquer les coutures principales.

**PRESSER**  
Pressez les valeurs de couture ensemble; puis ouvrez-les au fer sauf indiqué différemment. Crantez-les si nécessaire de sorte qu'ils restent à plat.

GLOSSAIRE

Les termes de couture imprimés en **CARACTÈRES GRAS** ont l'aide d'une Vidéo de Tutoriel de couture. Scannez le **CODE QR** pour regarder les vidéos :

**MANCHE** – reportez-vous à la vidéo **Emmanchures/Manches** : “**coudre des manches montées**”.

**PIQUER LE BORD** – reportez-vous à la vidéo **Points à la machine** : “**comment piquer le bord**”.

**RENFORCER** – reportez-vous à la vidéo **Points à la machine** : “**comment renforcer les coutures**”.

**PIQÛRE DE SOUTIEN** – reportez-vous à la vidéo **Points à la machine** : “**comment faire une piqûre de soutien**”.

**PIQUER DANS LE SILLON** – reportez-vous à la vidéo **Points à la machine** : “**comment piquer dans le sillon**”.

**SURPIQUER** – reportez-vous à la vidéo **Points à la machine** : “**comment faire une surpiqûre**”.

**SOUS-PIQUER** – reportez-vous à la vidéo **Points à la machine** : “**comment faire une sous-piqûre**”.

**FERMETURE À GLISSIÈRE INVISIBLE** – reportez-vous à la vidéo **Fermetures à glissière** : “**coudre une fermeture invisible**”.

**POINTS COULÉS** - Glissez l'aiguille dans le bord plié et faites un point au-dessous dans le tissu, ne prenant qu'un seul fil.

TUTORIELS DE COUTURE



Développez vos compétences en regardant des vidéos courtes et faciles à suivre sur [simplicity.com/sewingtutorials](https://www.simplicity.com/sewingtutorials).

LES PIÈCES DU PATRON SERONT IDENTIFIÉES PAR DES NUMÉROS LA PREMIÈRE FOIS QU'ELLES SERONT UTILISÉES.

PIQUEZ LES COUTURES ENDROIT CONTRE ENDROIT, SAUF INDIQUÉ DIFFÉREMMENT.

**NOTE** : Au-dessous de chaque sous-titre, les croquis montrent le premier modèle, sauf indiqué différemment.

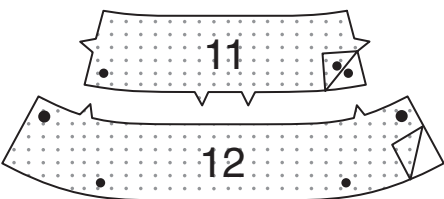
POUR LES TRICOTS

- Utilisez une aiguille à point bille ou stretch.
- Diminuez la pression du pied-de-biche pour les tricots plus épais pour chandail ; augmentez-la pour les tricots pour lingerie.
- Les tricots extensibles ont besoin de coutures assez souples pour “tomber” avec le tissu. Vous pouvez les coudre au point droit (en étendant légèrement le tissu au fur et à mesure), au point zigzag étroit, avec un des points extensibles à la machine, ou à la surjeteuse.
- Quelques tricots ont besoin de très peu de repassage ou même il ne faut pas les presser au fur et à mesure. Utilisez le réglage de température convenable. Pressez légèrement ou utilisez de la vapeur.
- Utilisez une aiguille double à machine à coudre pour un ourlet piqué double.

GILET A, VESTE B

ENTOILAGE

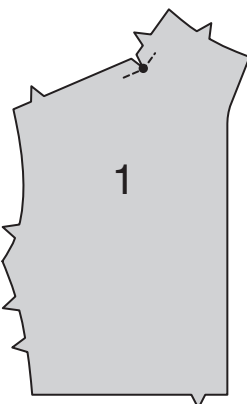
Faites adhérer l'ENTOILAGE sur l'envers de chaque pièce correspondante en TISSU, en suivant la notice d'utilisation.



DEVANT

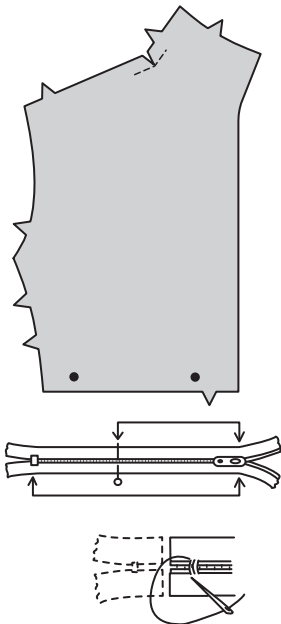
FERMETURE À GLISSIÈRE DE LA TAILLE ET POCHE

**RENFORCEZ** le bord de l'épaule vers le devant du DEVANT SUPÉRIEUR (1) à travers le petit cercle. Crantez vers le petit cercle.

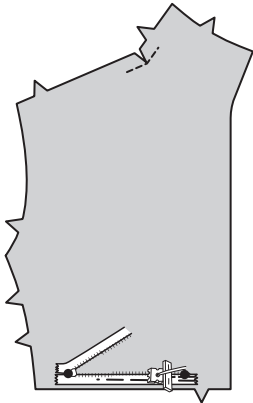


**NOTE** : Il peut être nécessaire de raccourcir la fermeture à glissière. Pour faire un nouvel arrêt de fermeture, placez la fermeture le long du bord de l'ouverture inférieure entre les petits cercles, avec la tirette sur le petit cercle près du bord du devant. Marquez l'emplacement du nouvel arrêt de fermeture. Surfilez à travers les dents sur la marque. Coupez la fermeture 2 cm au-dessous du nouvel arrêt.

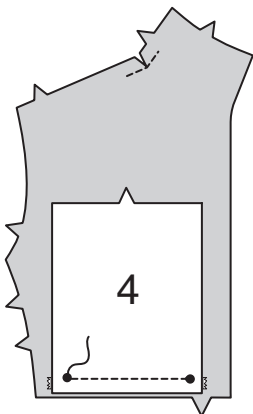
**NOTE** : Piquez la fermeture en utilisant un pied spécial à fermeture à glissière invisible.



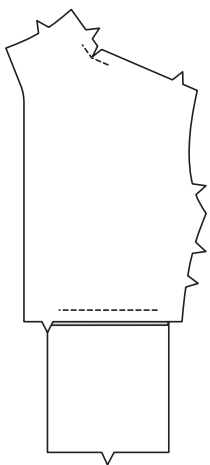
Ouvrez la fermeture et pressez le ruban à plat sur l'ENVERS, en déroulant les spirales. Ne les pressez pas. (Utilisez le fer réglé à basse température). Sur l'endroit, épinglez le bord supérieur de la fermeture vers le bas sur le bord inférieur du devant supérieur. Ayez la spirale le long de la ligne de couture, le ruban sur la valeur de couture et l'arrêt supérieur sur le petit cercle près du bord du devant. Bâissez à la main au centre du ruban. Placez le pied à fermeture en haut de la fermeture avec la rainure gauche du pied par-dessus la spirale. Piquez sur le ruban jusqu'au cercle opposé. Piquez au point arrière pour renforcer.



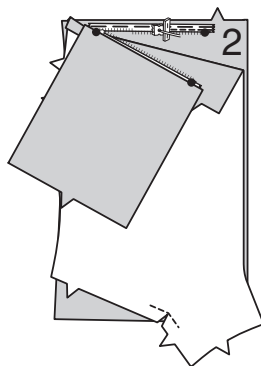
Endroit contre endroit, épinglez la pièce en tissu de la POCHE SUPÉRIEURE (4) sur le bord inférieur du devant supérieur (par-dessus la fermeture à glissière), en faisant coïncider les cercles. Piquez entre les cercles.



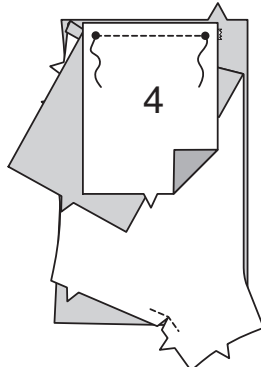
Retournez la poche en tissu vers l'intérieur ; pressez.



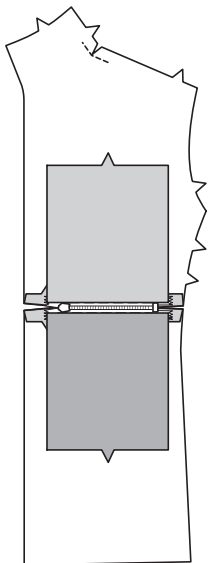
Épinglez de la même façon l'autre moitié de la fermeture sur le bord supérieur de l'ouverture de la fermeture du DEVANT INFÉRIEUR (2). Assurez-vous que les bords supérieur et inférieur des devants soient au même niveau. Bâissez à la main au centre du ruban. Placez le pied à fermeture en haut de la fermeture avec la rainure droite par-dessus la spirale. Piquez sur le ruban jusqu'au cercle restant. Piquez au point arrière pour renforcer.



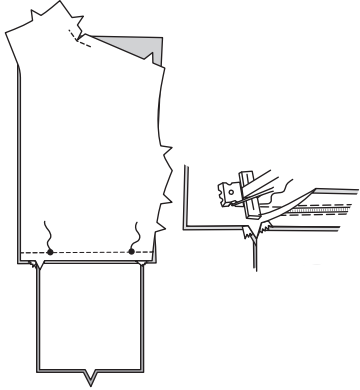
Endroit contre endroit, épinglez la pièce contrastante de la poche supérieure (4) sur le bord supérieur du devant inférieur (par-dessus la fermeture à glissière), en faisant coïncider les cercles. Piquez entre les cercles.



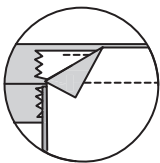
Retournez la poche contrastante vers l'intérieur ; pressez.



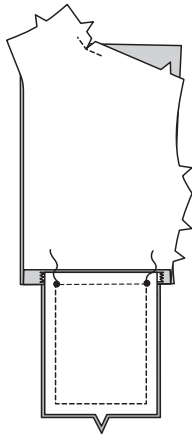
Fermez la fermeture et vérifiez qu'elle ne soit pas visible de l'ENDROIT. Tirez les extrémités libres du ruban de la fermeture à l'opposé de la valeur de couture. Épinglez la couture restante ensemble sur le devant et dos de la fermeture. Placez le pied à fermeture vers la GAUCHE de sorte que l'aiguille descende à travers l'encoche extérieure du pied. Commencez à piquer à 6 mm au-dessus du point le plus bas et légèrement vers la GAUCHE. Piquez le reste de la couture.



Si vous préférez, dépliez chaque valeur de couture au bas de la fermeture et piquez le ruban sur celle-là.

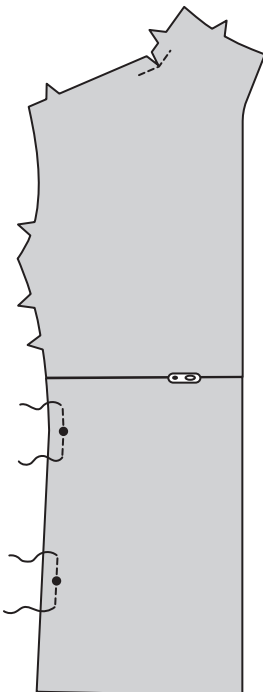


Sur l'envers, épinglez les bords de la poche, endroit contre endroit, en faisant coïncider les encoches et les cercles, ayant les bords non finis au même niveau. Piquez les côtés et le bord inférieur entre les cercles.



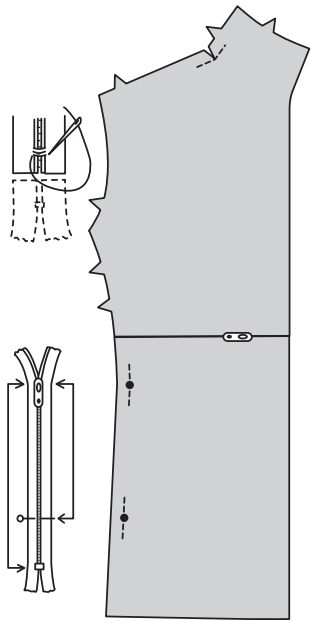
FERMETURE À GLISSIÈRE DU CÔTÉ ET POCHE

**RENFORCEZ** la couture du côté devant du devant inférieur à travers les petits cercles.

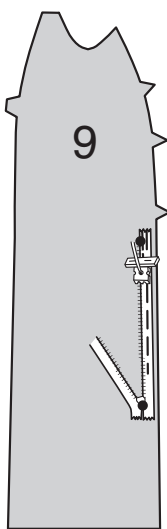


**NOTE** : Il peut être nécessaire de raccourcir la fermeture à glissière invisible. Pour faire un nouvel arrêt de fermeture, placez la fermeture le long du bord de l'ouverture avec la tirette sur le petit cercle supérieur. Marquez l'emplacement du nouvel arrêt de fermeture. Surfilez à travers les dents sur la marque. Coupez la fermeture 2 cm au-dessous du nouvel arrêt.

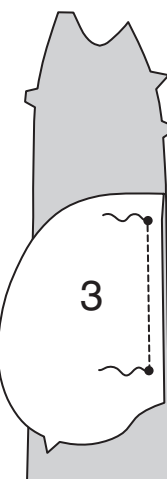
**NOTE** : Piquez la fermeture en utilisant un pied spécial à fermeture à glissière invisible.



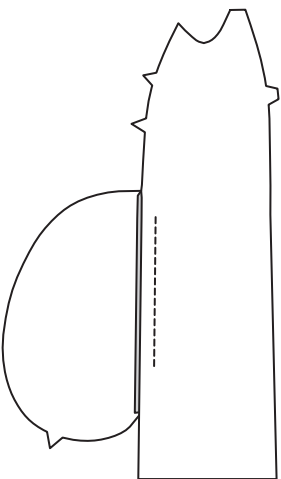
Épinglez la fermeture sur le bord du côté devant du PANNEAU DU CÔTÉ (9), endroit contre endroit, ayant la spirale sur la ligne de couture et l'arrêt supérieur sur le cercle supérieur. Bâissez au centre du ruban. Piquez la fermeture en place en utilisant un pied à fermeture invisible.



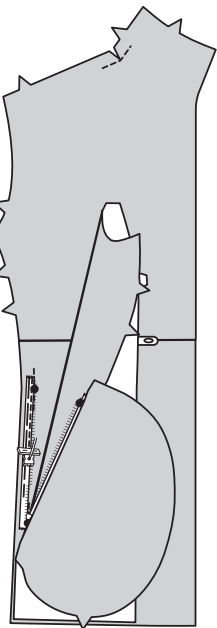
Endroit contre endroit, épinglez la pièce en tissu de la POCHE (3) sur le bord du côté devant du panneau du devant (par-dessus la fermeture), en faisant coïncider les petits cercles. Piquez entre les petits cercles en utilisant un pied à fermeture.



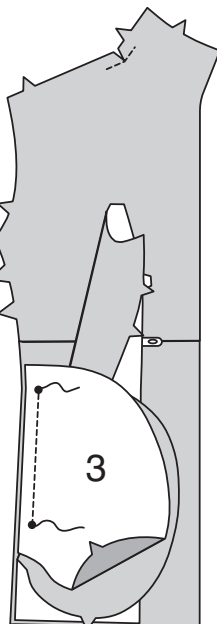
Retournez la poche en tissu vers l'intérieur ; pressez.



Fermez la fermeture. Épinglez l'autre moitié de la fermeture sur le bord du côté du devant inférieur, endroit contre endroit, ayant la spirale le long de la ligne de couture et l'arrêt supérieur sur le cercle supérieur. Assurez-vous que tout soit aligné. Épinglez de nouveau si nécessaire. Ouvrez la fermeture. Bâissez au centre du ruban. Piquez la fermeture en place en utilisant un pied à fermeture invisible, en maintenant la poche libre. Piquez au point arrière pour consolider.

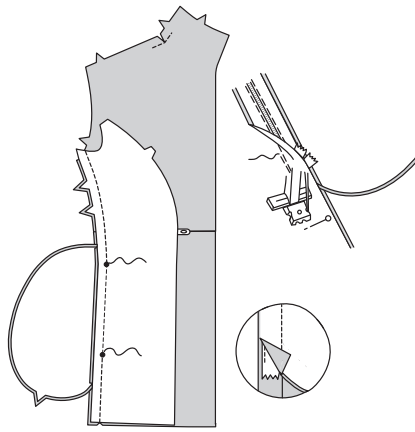


Endroit contre endroit, épinglez la pièce contrastante de la poche (3) sur le bord du côté devant du devant inférieur (par-dessus la fermeture à glissière), en faisant coïncider les petits cercles. Piquez entre les petits cercles en utilisant un pied à fermeture régulier.

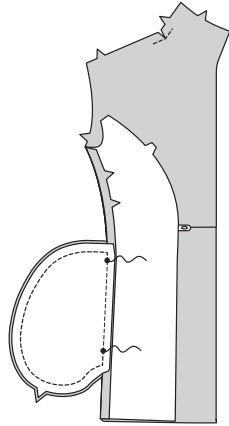




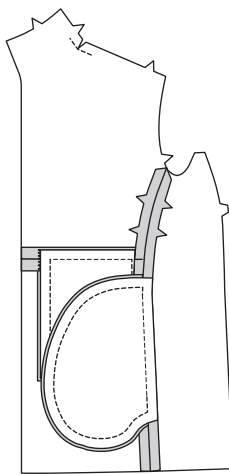
Endroit contre endroit, épinglez le panneau du côté sur le devant supérieur/devant inférieur, en faisant coïncider les petits cercles. Piquez des bords supérieur et inférieur jusqu'aux petits cercles.



Endroit contre endroit, épinglez la poche en tissu sur la poche contrastante, en faisant coïncider les encoches et les cercles. Piquez, en pivotant aux coins et en arrêtant aux petits cercles.

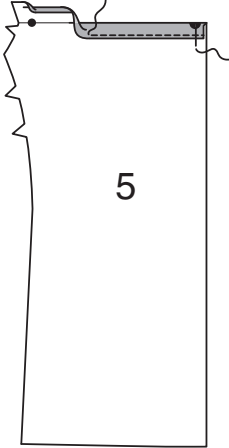


Pressez les coutures et les poches vers le devant.

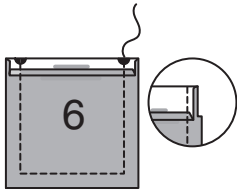


PANNEAU INTÉRIEUR DU DEVANT ET POCHE

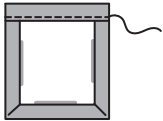
Rentrez au fer 6 mm sur le bord supérieur du PANNEAU INTÉRIEUR DU DEVANT (5). Retournez le bord supérieur vers l'intérieur le long de la ligne de pliure, en formant la parementure. Piquez la parementure près du bord intérieur. Bâissez les bords du côté.



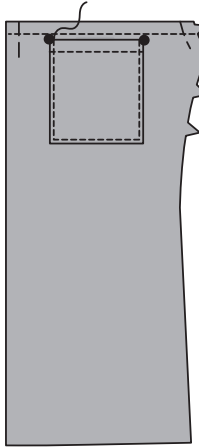
Rentrez au fer 6 mm sur le bord supérieur de la POCHE SUPERIEURE INTÉRIURE (6). Retournez le bord supérieur vers l'EXTÉRIEUR le long de la ligne de pliure, en formant la parementure. Piquez sur la ligne de couture sur les bords non finis. Coupez la valeur de couture dans la zone de la parementure à 6 mm.



Retournez les coins à l'ENDROIT, en retournant la parementure sur l'ENVERS ; pressez, en rentrant au fer les bords non finis le long de la piqûre, en pliant les coins en diagonale. Piquez la parementure près du bord intérieur.

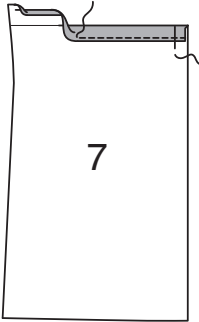


Épinglez la poche supérieure intérieure sur le panneau intérieur du devant, en faisant coïncider les grands cercles supérieurs. Piquez près des côtés et du bord inférieur.

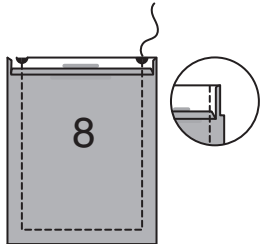


PANNEAU INTÉRIEUR DU DEVANT INFÉRIEUR ET POCHE

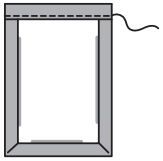
Rentrez au fer 6 mm sur le bord supérieur du PANNEAU INTÉRIEUR DU DEVANT INFÉRIEUR (7). Retournez le bord supérieur vers l'intérieur le long de la ligne de pliure, en formant la parementure. Piquez la parementure près du bord intérieur. Bâissez les bords du côté.



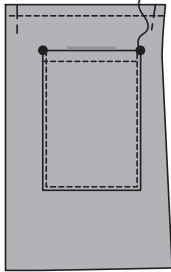
Rentrez au fer 6 mm sur le bord supérieur de la POCHE INFÉRIURE INTÉRIURE (8). Retournez le bord supérieur vers l'EXTÉRIEUR le long de la ligne de pliure, en formant la parementure. Piquez le long de la ligne de couture sur les bords non finis. Coupez la valeur de couture dans la zone de la parementure à 6 mm.



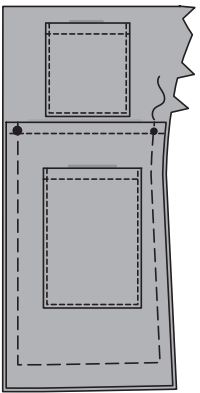
Retournez les coins à l'ENDROIT, en retournant la parementure sur l'ENVERS ; pressez, en rentrant au fer les bords non finis le long de la piqûre, en pliant les coins en diagonale. Piquez la parementure près du bord intérieur.



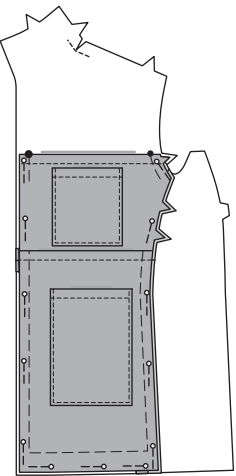
Épinglez la poche inférieure intérieure sur l'envers du panneau intérieur du devant inférieur, en faisant coïncider les grands cercles. Piquez près des côtés et du bord inférieur.



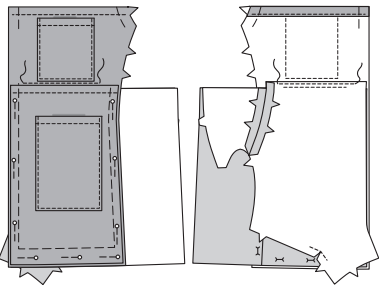
Épinglez l'envers du panneau inférieur du devant/poche sur l'endroit du panneau intérieur du devant, en faisant coïncider le grand cercle inférieur et les petits cercles, ayant le bord inférieur et du côté au même niveau. Bâissez ensemble les bords non finis.



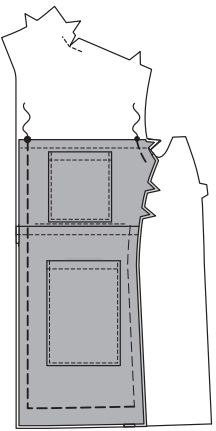
Envers contre envers, épinglez le panneau supérieur et inférieur sur le devant supérieur et inférieur, en faisant coïncider les petits et les grands cercles, ayant le bord inférieur et du côté au même niveau.



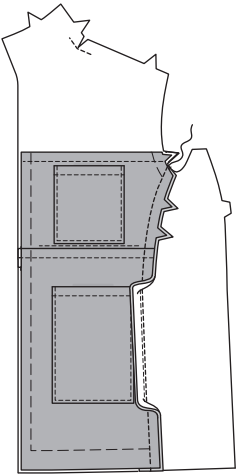
Relevez le panneau intérieur du devant, en pliant vers le bas le devant supérieur. Envers contre envers, piquez le panneau intérieur du devant inférieur sur le bord supérieur de la couture de la fermeture de taille.



Retournez le devant supérieur en place. Bâissez ensemble les bords non finis.

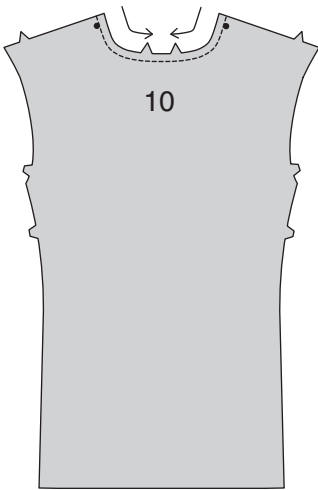


Sur l'envers, piquez les bords du côté des panneaux intérieurs sur la couture du côté devant, en veillant à ne pas saisir la fermeture à glissière.



DOS

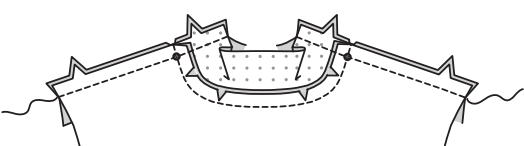
Faites une PIQÛRE DE SOUTIEN sur le bord de l'encolure du DOS (10) dans le sens des flèches.



Épinglez le PIED DE COL (11) sur le bord de l'encolure du dos, en faisant coïncider les milieux et les cercles. Piquez, en crantant le bord de l'encolure du dos si nécessaire. Égalisez les coutures. Pressez la couture vers la bande, en relevant la bande.

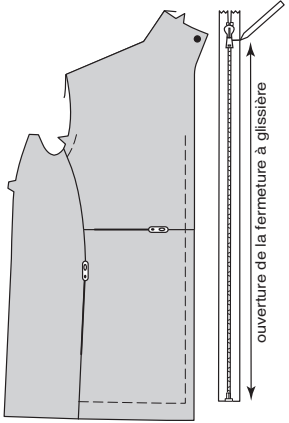


Épinglez le dos/bande et le vêtement devant sur le dessus de bras, en faisant coïncider les encoches et les cercles ; piquez.

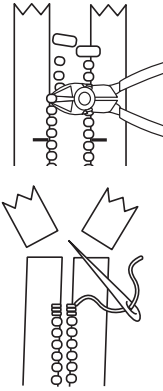


FERMETURE À GLISSIÈRE SÉPARABLE

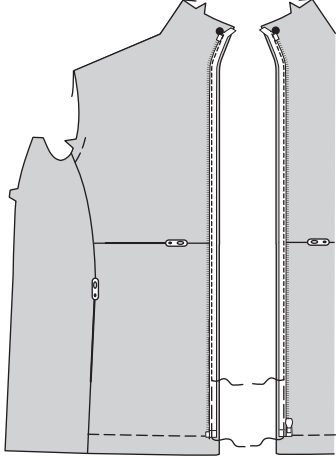
NOTE : Il peut être nécessaire de raccourcir la fermeture à glissière. Pour faire un nouvel arrêt de fermeture, placez la fermeture fermée le long du bord de l'ouverture et l'arrêt de fermeture sur le grand cercle. Marquez l'emplacement du nouvel arrêt à 3 mm au-dessous de la ligne de couture et l'arrêt inférieur sur le bâti.



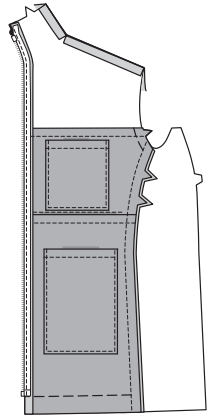
Enlevez les dents au-dessus de la marque pour le nouvel arrêt de fermeture. Courbez un œillet métallique droit avec des pinces et cousez solidement sur chaque ruban de la nouvelle marque. OU faites plusieurs points de surfilage par-dessus le ruban sur la marque.



Ouvrez la fermeture. Épinglez l'endroit de la fermeture sur les bords de l'ouverture du devant, ayant les dents de la fermeture juste par-dessus la valeur de couture de 1.5 cm et l'arrêt de fermeture sur le grand cercle. Bâissez en place, en amenuisant l'extrémité supérieure du ruban de la fermeture sur le grand cercle, comme illustré. En utilisant un pied à fermeture réglable, piquez la fermeture en place à 1.5 cm du bord du devant.

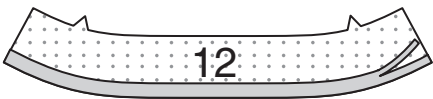


Retournez la fermeture à glissière vers l'intérieur ; pressez.

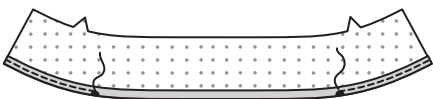


PAREMENTURE D'ENCOLURE

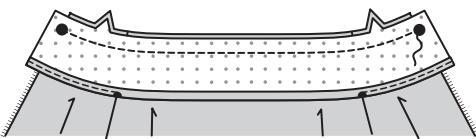
Rentrez au fer 1.5 cm sur le long bord sans encoche de la PAREMENTURE D'ENCOLURE (12). Coupez le bord pressé à 1 cm.



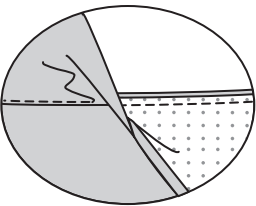
PIQUEZ LE BORD sur le bord pressé de la parementure depuis les extrémités jusqu'au petit cercle.



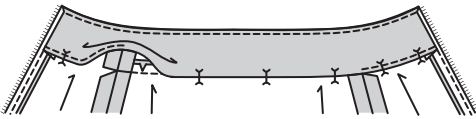
Endroit contre endroit, épinglez la parementure sur le bord supérieur du pied de col devant et dos, en faisant coïncider les encoches, les milieux du dos et les grands cercles. Piquez le bord supérieur entre les cercles ; égalisez les coutures.



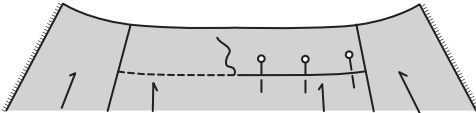
SOUS-PIQUEZ la parementure.



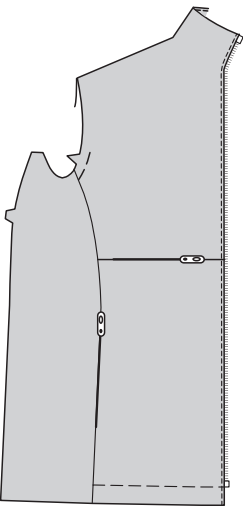
Retournez la parementure vers l'intérieur, en repliant les extrémités pour dégager les dents de la fermeture ; pressez. Bâissez le bord du devant de la parementure sur la fermeture à glissière.



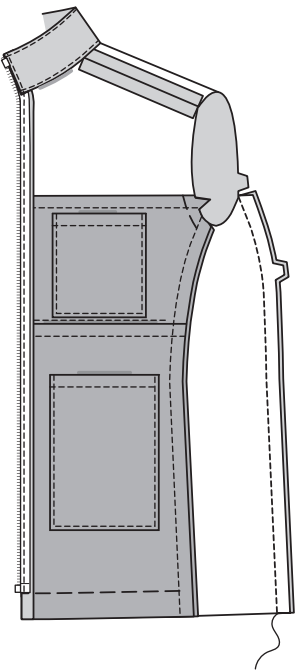
Épinglez le bord pressé de la parementure d'encolure juste par-dessus la couture d'encolure dos, comme illustré. Épinglez en place. PIQUEZ DANS LE SILLON – en travaillant sur l'ENDROIT du tissu, « piquez dans le sillon », (la rainure où le pied de col rejoint le tissu), en vous assurant de saisir l'épaisseur de dessous de la parementure dans la piqûre.



Sur l'endroit, piquez près des bords du devant du vêtement, en piquant à travers la fermeture à glissière et la parementure devant.



Endroit contre endroit, piquez le panneau du côté et le dos sur le côté dos.

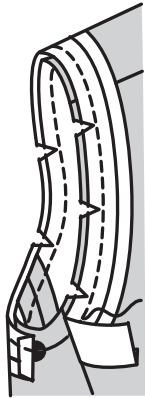


PAREMENTURE D'EMMANCHURE A

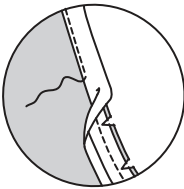
NOTE : Recoupez 6 mm des bords de l'emmanchure du gilet avant de piquer les coutures.



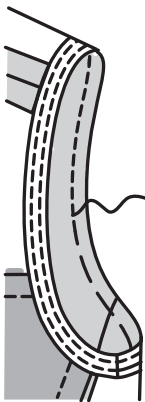
Dépliez un bord du ruban de biais simple. Endroit contre endroit, épinglez le ruban sur le bord de l'emmanchure, ayant les bords non finis au même niveau, en rentrant et en superposant une extrémité au grand cercle sur le panneau du côté. Piquez en couture de 1 cm. Égalisez la couture ; crantez les courbes.



Sous-piquez en pressant le ruban et la couture à l'opposé du gilet, en piquant à travers le ruban et les valeurs de couture près de la couture.

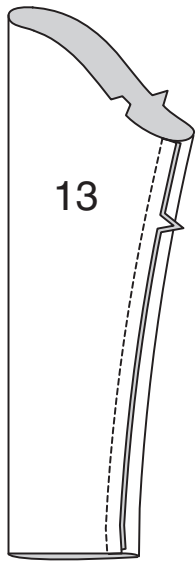


Retournez le ruban vers l'INTÉRIEUR ; pressez. Bâtissez près du bord intérieur du ruban. Sur l'ENDROIT, piquez le long du faufil.

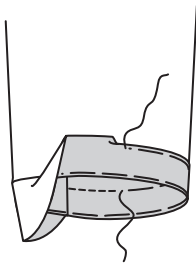


MANCHE B

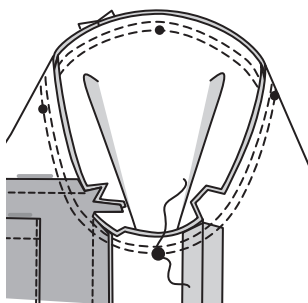
Piquez la couture de MANCHE (13).



Relevez un ourlet de 3.2 cm sur le bord inférieur de la manche. Rentez au fer 6 mm sur le bord non fini. Piquez près du bord intérieur pressé.

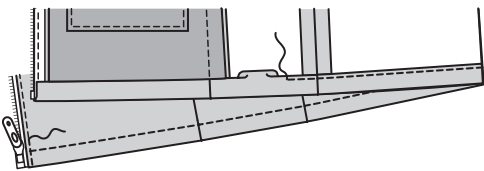


Endroit contre endroit, épinglez la manche sur le bord de l'emmanchure en faisant coïncider les petits cercles, les encoches et la couture de manche avec le grand cercle sur le panneau du côté ; bâtissez. Piquez, puis piquez à 6 mm de la valeur de couture. Égalisez près de la seconde piqûre. Retournez les valeurs de couture vers la manche.



OURLET

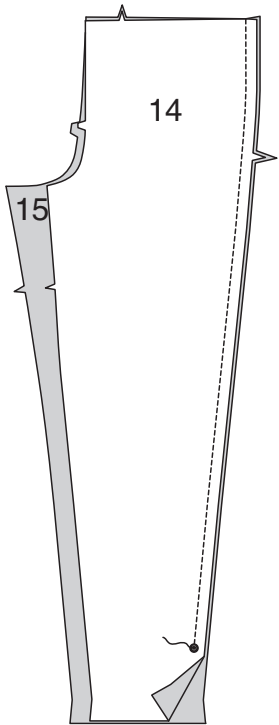
Relevez un ourlet de 3.2 cm sur le bord inférieur du vêtement. Rentez au fer 6 mm sur le bord non fini. Piquez près du bord intérieur pressé, en arrêtant à la piqûre de la fermeture.



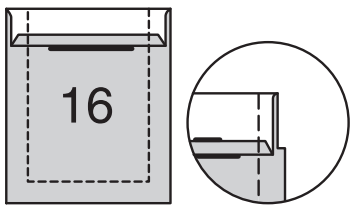
PANTALON C

DEVANT ET DOS

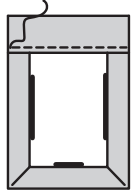
Épinglez le DEVANT (14) et le DOS (15) sur les côtés, en faisant coïncider les encoches et les grands cercles. Piquez, en laissant libre au-dessous des cercles.



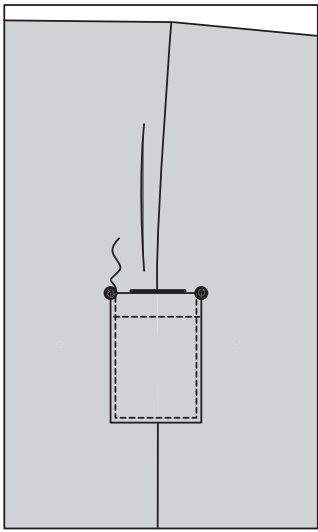
Rentez au fer 6 mm sur le bord supérieur de la POCHE SUPÉRIEURE (16). Retournez le bord supérieur vers l'EXTÉRIEUR le long de la ligne de pliure, en formant la parementure. Piquez sur la ligne de couture sur les bords non finis. Coupez la valeur de couture dans la zone de la parementure à 6 mm.



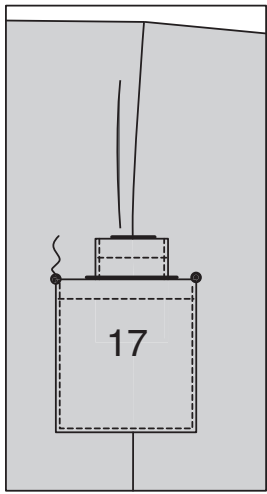
Retournez les coins à l'ENDROIT, en retournant la parementure sur l'ENVERS ; pressez, en rentrant au fer les bords non finis le long de la piqûre. Piquez la parementure près du bord intérieur.



Épinglez la poche supérieure et le pantalon sur le côté, en faisant coïncider les grands cercles supérieurs. Piquez près des côtés et du bord inférieur. Préparez la POCHE INFÉRIEURE (17) comme décrit pour la poche supérieure.

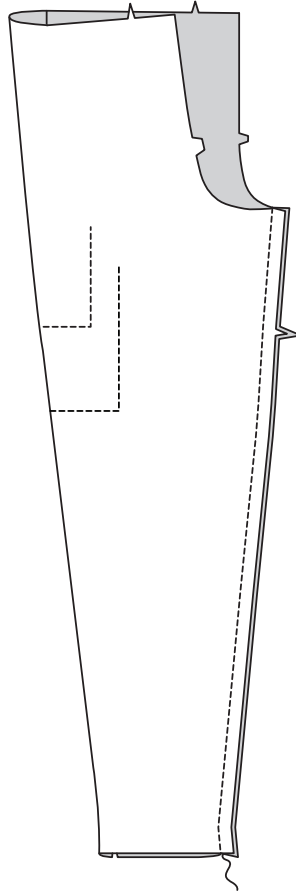


Épinglez la poche inférieure et le pantalon sur le côté (par-dessus la poche supérieure), en faisant coïncider les grands cercles inférieurs. Piquez près des côtés et du bord inférieur.

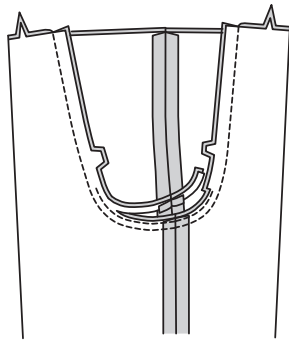


COUTURES RESTANTES

Piquez le dos et le devant sur les bords intérieurs de la jambe.

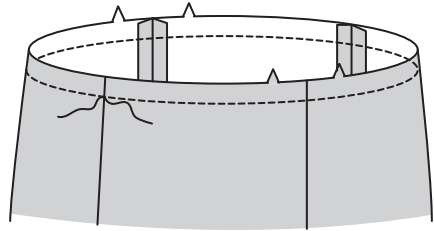


Pour la couture du milieu, retournez une jambe à l'endroit ; enfiler dans l'autre jambe, en faisant coïncider les coutures intérieures de la jambe. Piquez, puis piquez à 6 mm de la valeur de couture le long de la courbe. Égalisez près de la seconde piqûre.

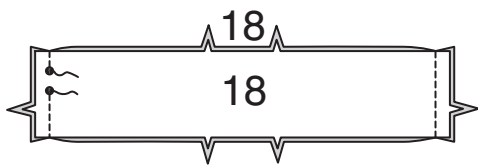


CEINTURE

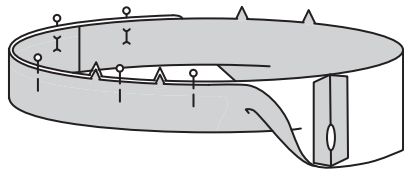
Faites une PIQÛRE DE SOUTIEN sur le bord supérieur du pantalon.



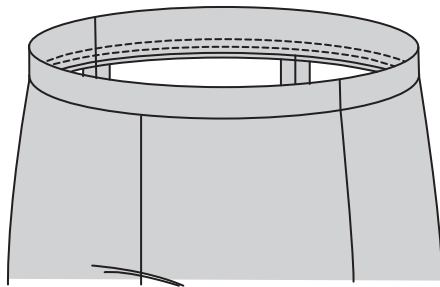
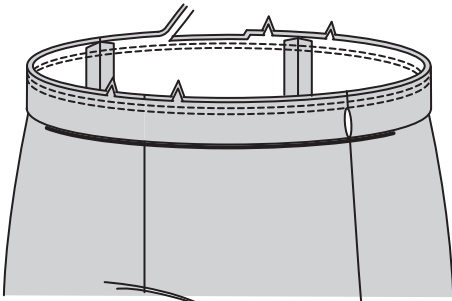
Épinglez les pièces de la CEINTURE (18) endroit contre endroit. Piquez la couture du côté, en laissant libre entre les cercles. Piquez la couture restante du côté.



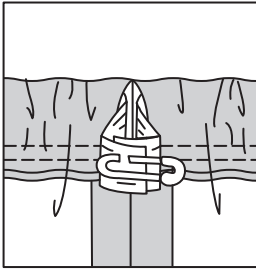
Envers contre envers, pliez la ceinture en deux dans le sens de la longueur, en faisant coïncider les milieux et les coutures ; pressez. Épinglez ensemble les bords non finis.



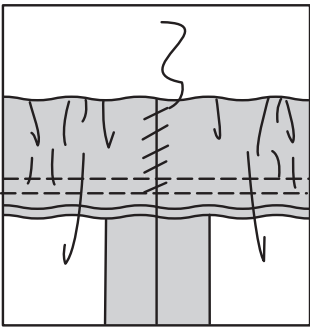
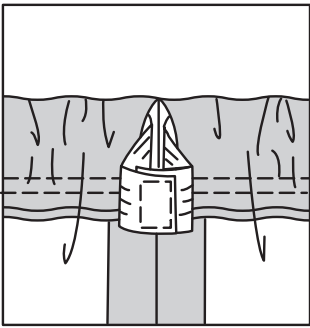
Épinglez la ceinture sur le pantalon, comme illustré, en faisant coïncider les milieux et les coutures du côté, en étendant la ceinture pour ajuster. Piquez, puis piquez à 6 mm de la valeur de couture. Égalisez près de la seconde piqûre. Pressez les coutures vers le pantalon, en relevant la ceinture.



Coupez l'élastique d'une mesure confortable pour la taille, plus 2.5 cm.

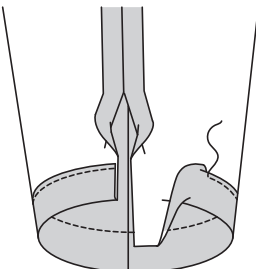


Enfilez l'élastique dans l'ouverture de la coulisse. Superposez les bouts et fixez-les en utilisant une épingle. Essayez et ajustez si nécessaire. Piquez solidement les bouts de l'élastique. Cousez les bords de l'ouverture ensemble aux POINTS COULÉS.



OURLETS

Relevez un ourlet de 3.2 cm sur le bord inférieur du pantalon. Rentez au fer 6 mm sur le bord non fini. Piquez près du bord intérieur pressé.



Rentez au fer 1.5 cm sur les bords de l'ouverture de la fente. Rentez au fer 6 mm sur le bord non fini. Piquez, en piquant à angle droit au-dessus de l'ouverture.

