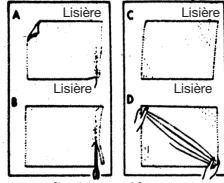


1. VOTRE TISSU

IMPORTANT - d'abord assurez-vous que les lainages, les tissus lavables et les entoilages soient prérétrécis.

COMMENT REDRESSER LE TISSU

Redressez les bouts du tissu en déchirant transversalement, ou si le tissu ne se déchire pas bien, tirez sur un fil transversal, puis coupez sur la ligne du fil que vous viens de tirer (croquis A et B). Pour redresser le tissu (croquis C), étendez le tissu sur le biais dans la direction opposée jusqu'à ce que les fils transversaux soient en angle avec les lisières (croquis D).



2. VOTRE PATRON

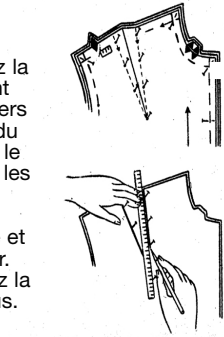
a. Toutes les pièces du patron comprises sur ce design sont montrées dans les croquis ci-dessous. Choisissez les pièces du patron à être utilisées. Placez les pièces restantes dans la pochette. Pressez les pièces du patron.

b. S'il faut des ajustements du patron, il faut les faire avant de placer les pièces sur le tissu. NOTE : Pour plus d'information sur les ajustements du patron, reportez-vous au livre "McCall's Easy Sewing".

3. MARQUEZ LE TISSU

a. Marquer à la craie - trouvez la position de la pince en plaçant les épingles fermement à travers le patron et deux épaisseurs du tissu. Enlevez soigneusement le patron en le tirant par-dessus les têtes des épingles.

Tracez une ligne le long des épingles avec un crayon craie et une règle sur le côté supérieur. Retournez la pièce et marquez la position d'épingles en dessous. Enlevez les épingles.



b. Roulette - toutes les marques doivent être sur l'ENVERS du tissu. Tracez les lignes du patron avec une roulette. Pour une épaisseur simple, posez une pièce de papier carbone tailleur VERS LE HAUT sous l'ENVERS du tissu. Pour un tissu double, posez une pièce de papier calque, VERS LE HAUT, sous le tissu ; une autre pièce VERS LE BAS directement par-dessous le patron.



INSTRUCTIONS GÉNÉRALES

PIQÛRE DE SOUTIEN

Faites une ligne de piqûre à un peu moins de 3 mm sur l'endroit de la ligne de couture indiquée sur le patron pour empêcher que le bord s'étende.



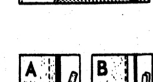
BÂTISSEZ ENSEMBLE LE VÊTEMENT et essayez-le avant de piquer.

POUR FAIRE LES PINCES---pliez la pince sur la ligne continue, ENDROIT CONTRE ENDROIT ; puis piquez ensemble le long des lignes pointillées jusqu'à la pointe.

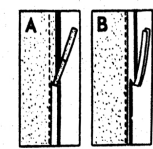


COUPEZ LES COUTURES ENFERMÉES jusqu'à environ 6 mm de la piqûre sur les cols, etc., avant de retourner à l'endroit.

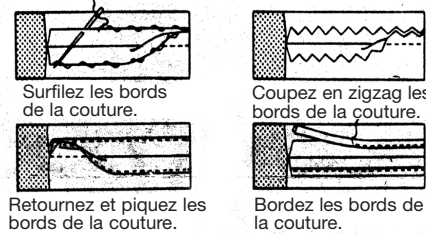
POUR UNE COUTURE À ENTOILAGE, d'abord recoupez la valeur de couture sur l'entoilage près de la piqûre (croquis A) ; puis recoupez les bords restants de la couture à 6 mm de la piqûre (croquis B). Si votre tissu est épais, coupez la couture en dégradé en recoupant un bord un peu plus que l'autre pour empêcher des faux plis au moment du repassage.



CRANTEZ LES BORDS DE LA COUTURE sur les courbes intérieures et les coins si nécessaire.



FINITIONS DE LA COUTURE



PRESSEZ

PRESSEZ LES COUTURES ET LES PIÈCES pendant que vous avancez le travail. Ouvrez chaque couture au fer après piquer sauf autrement indiqué.



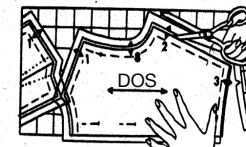
2. PLAN DE COUPE POUR TOUTES LES TAILLES

Les diagrammes ci-dessous montrent comment poser les pièces du patron sur le tissu. Épinglez le patron sur le tissu, en superposant la marge pour économiser du tissu.

COMMENT COUPER... coupez le patron et le tissu ensemble à travers le milieu blanc de la ligne double. Ne coupez pas la marge avant de couper le tissu. La marge tombe au fur et à mesure que vous coupez le patron et le tissu.

Les patrons sont faits pour les mesures du corps. On a pourvu de l'aisance pour le style du vêtement et pour le confort au moment de le porter.

Les pièces du patron nuancées dans les plans de coupe doivent être posées vers le bas. Les patrons en pointillés indiquent les pièces doublées.



IGNOREZ LES PERFORATIONS QUI PEUVENT APPARAÎTRE SUR LES PIÈCES DU PATRON

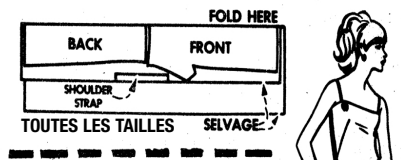
LÉGENDE DES PLANS DE COUPE DU TISSU
 BACK= DOS
 EDGE(S)= BORD(S)
 FABRIC TO FACE LOWER EDGE=
 TISSU POUR ENTOILER LE BORD INFÉRIEUR
 FOLD= PLIURE

FOLD HERE= PLIEZ ICI
 FRONT= DEVANT
 NECK BINDING= BORDURE D'ENCOLURE
 NECK FACING= PAREMENTURE D'ENCOLURE
 SELVAGE(S)= LISIÈRE(S)
 SELVAGES MEET HERE= LES LISIÈRES SE REJOIGNENT ICI

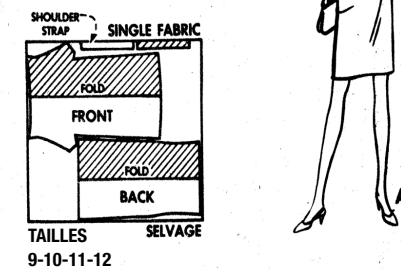
SELVAGE OF OPEN SINGLE FABRIC= LISIÈRE DU TISSU OUVERT SIMPLE
 SHOULDER STRAP= BRETELLE
 SINGLE FABRIC= ÉPAISSEUR SIMPLE
 SLEEVE= MANCHE
 SLEEVE BINDING E= BORDURE DE MANCHE E
 SLEEVE FACING= PAREMENTURE DE MANCHE

MODÈLES A, B, C, D ou E - DESSOUS DE ROBE

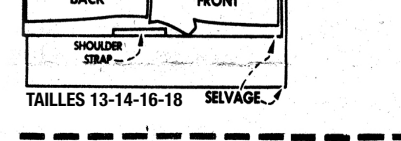
TISSU EN 89 ou 92 cm



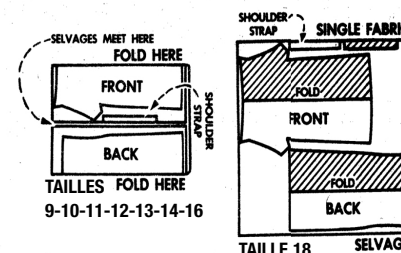
TISSU EN 112 ou 115 cm



TISSU EN 104 ou 107 cm

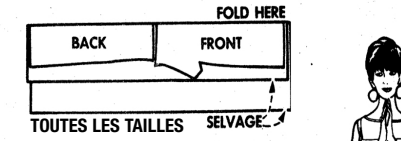


TISSU EN 132 cm

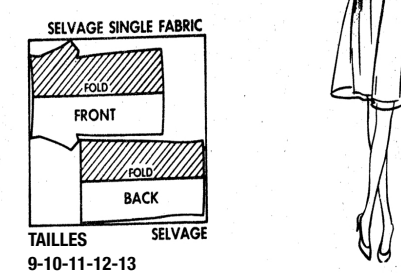


TRIPLURE

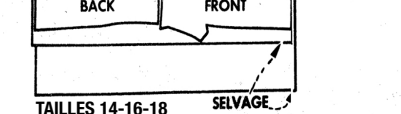
TISSU EN 89 cm



TISSU EN 115 cm

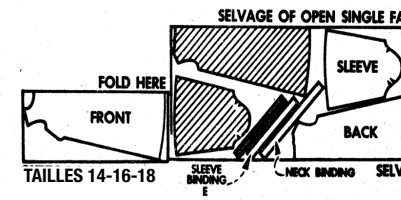
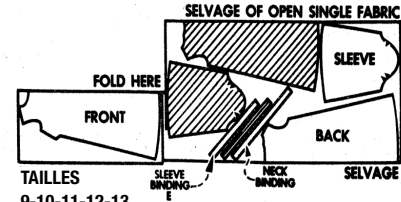


TISSU EN 14-16-18

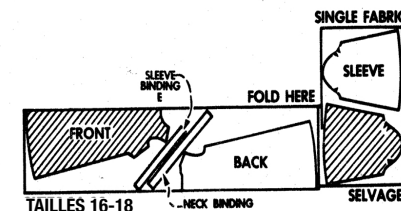
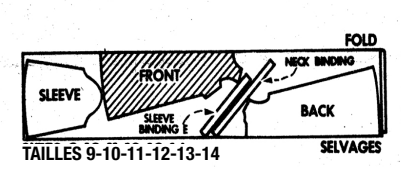


MODÈLES B, C ou E - DESSUS DE ROBE

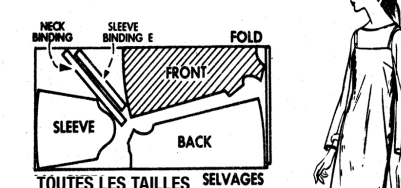
TISSU EN 89 ou 92 cm



TISSU EN 104 ou 107 cm

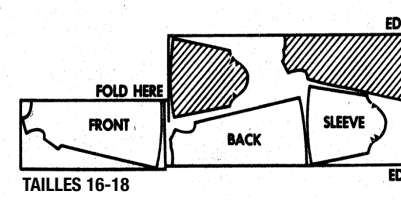
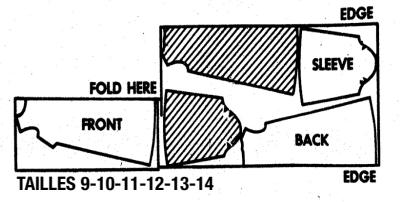


TISSU EN 150 cm



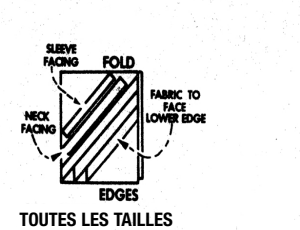
MODÈLE D - DESSUS DE ROBE

DENTELLE EN 87 ou 89 cm



PAREMENTURES

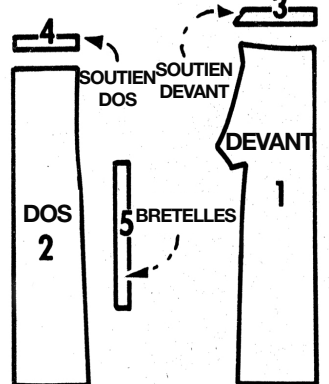
TULLE EN 137 cm



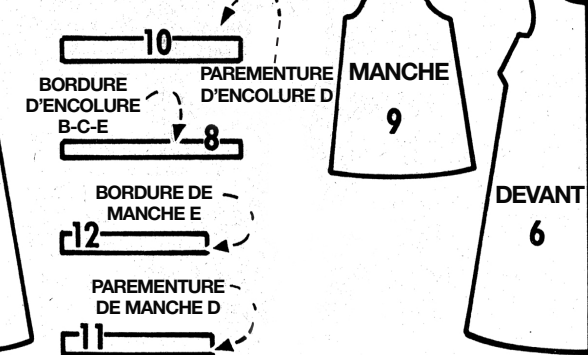
VÉRIFIEZ LES 12 PIÈCES DU PATRON AVANT DE COUPER

MODÈLES A, B, C, D OU E, ROBE, UTILISEZ LES PIÈCES 1 À 5
 MODÈLES B OU C DESSUS DE ROBE, UTILISEZ LES PIÈCES 6 À 9
 MODÈLE D DESSUS DE ROBE, UTILISEZ LES PIÈCES 6, 7, 9 À 11
 MODÈLE E DESSUS DE ROBE, UTILISEZ LES PIÈCES 6 À 9, 12

ROBE A-B-C-D-E



DESSUS DE ROBE B-C-D-E



Écrit Meg Carter pour plus d'information sur l'AJUSTAGE ou sur les PROBLÈMES DE GARDE-ROBE
 MEG CARTER
 McCALL'S CORP,
 230 Park Avenue
 New York 17, N.Y.

REPRODUCTION AUTHENTIQUE VINTAGE DU PATRON
 DES CHOIX DE TAILLES ET PLANS DE COUPE SUPPLÉMENTAIRES COMPRIS

3. ASSEMBLEZ, COUSEZ ET FINISSEZ LES DÉTAILS

LES ZONES NUANCÉES MONTRENT L'ENDROIT DU TISSU

REJOIGNEZ LES COUTURES en faisant coïncider les encoches correspondantes.

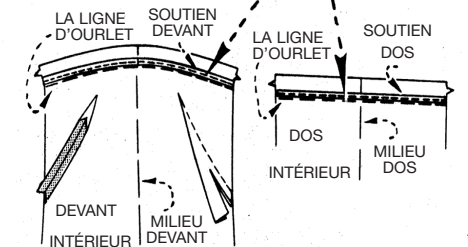
IMPORTANT : COUTURES DE 1.5 cm pourvues sur tous les bords sauf indiqué différemment sur le patron.

DESSOUS DE ROBE - TOUS LES MODÈLES 7 ÉTAPES

1. SOUTIENS & PINCE SUR LE DEVANT

Pour soutenir le bord supérieur du devant, coupez un morceau d'extra-fort comme la pièce du patron du soutien devant. Marquez la position pour le milieu du devant.

Bâtissez la bordure sur la partie de l'ourlet supérieur du devant, sur l'ENVERS, en plaçant le bord inférieur de la bordure le long de la ligne d'ourlet, en faisant coïncider les milieux du devant et ayant les bords du côté au même niveau. Piquez le bord sur le bord inférieur de la bordure sur le devant, le long du faulfil.



Piquez les pinces sur le devant. Recoupez la pliure de chaque pince jusqu'à environ 1.5 cm de la piqûre ; puis pressez les bords ouverts et la pointe de la pince à plat, comme illustré.

Posez l'extra-fort sur la partie de l'ourlet supérieur du dos, comme décrit pour le devant.

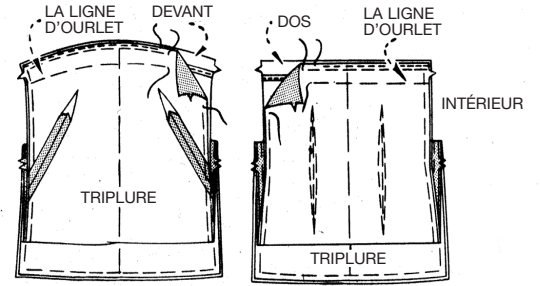
2. TRIPLURE FACULTATIVE

Faites les pinces sur la triplure devant, comme décrit pour le devant.

Épinglez la triplure devant sur le devant, AYANT LES ENVERS VERS LE HAUT, en faisant coïncider les encoches et les pinces. Bâtissez ensemble le long des bords extérieurs et le long de la ligne d'ourlet à travers la partie supérieure. Piquez ensemble à travers le bord supérieur du prolongement d'ourlet à 6 mm des bords non finis.

Épinglez la triplure dos sur le dos, AYANT LES ENVERS VERS LE HAUT, en faisant coïncider les encoches. Bâtissez ensemble le long des bords extérieurs, les lignes de la pince et le long de la ligne d'ourlet à travers la partie supérieure. Piquez ensemble à travers le bord supérieur du prolongement d'ourlet à 6 mm des bords non finis.

Au moment de piquer les pinces du dos, les coutures d'union, etc., maniez comme une seule pièce de tissu.



3. PINCES DU DOS & BRETELLES

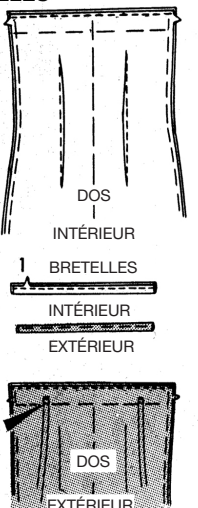
Piquez les pinces sur le dos, puis pressez les pliures vers le milieu du dos.

Encoches I. Pliez chaque bretelle sur la ligne indiquée, ENDROIT CONTRE ENDROIT. Rejoignez les longs bords, en prenant une couture de 6 mm.

Retournez à l'ENDROIT avec un passe-lacet. Pliez sur la couture ; puis bâtissez ou pressez.

Superposez l'extrémité du dos de chaque bretelle à la position sur le prolongement d'ourlet supérieur du dos, ENDROIT CONTRE ENDROIT, ayant le bord de la pliure de la bretelle vers le milieu du dos.

Cousez solidement l'extrémité de chaque bretelle en place, en rentrant les bords non finis.



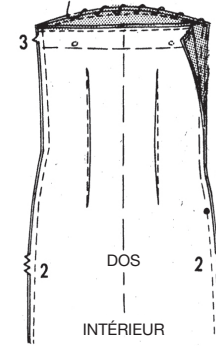
CONTINUE SUR L'AUTRE CÔTÉ

3. PLAN ASSEMBLEZ, COUSEZ ET FINISSEZ LES DÉTAILS (suite)

POUR PLUS D'INSTRUCTIONS DÉTAILLÉES, REPORTEZ-VOUS AU LIVRE DE COUTURE FACILE DE McCALL'S, DISPONIBLE SUR VOTRE COMPTOIR DE PATRONS

4. COUTURES LATÉRALES, ETC.

2, 3. Cousez le dos et le devant sur les côtés, en laissant la couture GAUCHE libre de la partie supérieure vers le bas jusqu'au cercle pour l'ouverture du côté.

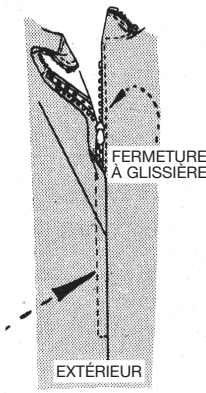


Surfilez à la main le bord supérieur du prolongement d'ourlet sur la robe ou utilisez l'accessoire de la machine.

5. OUVERTURE DU CÔTÉ GAUCHE

Rentrez la valeur de couture sur les bords de l'ouverture du côté gauche de la robe au-dessous de la ligne d'ourlet du prolongement d'ourlet supérieur et bâtissez.

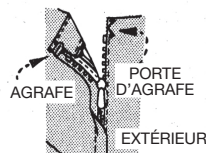
Placez le bord du DOS de l'ouverture sur le ruban d'une fermeture fermée, AYANT L'ENDROIT VERS LE HAUT, avec la tirette de la fermeture environ à 1 cm au-dessous de la ligne d'ourlet et le bord du tissu près des dents de la fermeture. Épinglez et bâtissez, en rentrant le ruban de la fermeture sur la partie supérieure. Piquez le bord en utilisant l'accessoire de pied à fermeture de la machine.



Superposez le bord du DEVANT de l'ouverture par-dessus le dos de sorte que la fermeture soit cachée et épinglez, en rentrant le ruban de la fermeture sur la partie supérieure. Bâtissez l'extrémité inférieure de l'ouverture et vers le haut sur la longueur de la fermeture (environ à 1 cm du bord). Piquez le long du faufil.



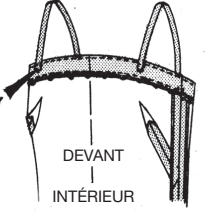
Retournez le prolongement d'ourlet supérieur vers l'INTÉRIEUR, en retournant sur la ligne d'ourlet et bâtissez près du bord de la pliure, en laissant les bretelles s'étendre. Repliez et ourlez les bords libres du côté de l'ourlet le long des rubans de la fermeture.



Fixez le bord intérieur de l'ourlet sur la couture du côté droit de la robe. Fermez l'ouverture du côté au-dessus de la fermeture avec une agrafe.

6. CONSOLIDEZ LES BRETELLES

Superposez et épinglez l'extrémité du devant des bretelles sur les positions de l'ourlet devant. Essayez sur la robe pour voir si les bretelles s'ajustent, si nécessaire.



Cousez solidement l'extrémité de chaque bretelle en place, en rentrant les bords non finis.

7. OURLEZ LE BORD INFÉRIEUR

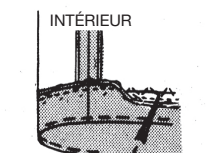
Essayez la robe. Marquez la ligne d'ourlet avec des épingles ou une craie de tailleur en mesurant uniformément depuis le sol.

Si on a utilisé de la TRIPLURE, bâtissez-la sur la robe le long de la marque de ligne d'ourlet.

Relevez un ourlet et bâtissez près du bord de la pliure. Égalisez l'ourlet à une largeur uniforme. Pressez.

Si on a utilisé de la TRIPLURE, piquez ensemble les bords intérieurs de l'ourlet et de la triplure.

Surfilez le bord intérieur de l'ourlet à la main ou utilisez l'accessoire de la machine ; puis cousez l'ourlet en place à 6 mm vers le bas depuis le bord du surfilage aux points coulés, en répartissant l'ampleur de l'ourlet.



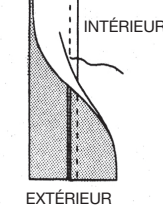
OU, piquez l'extra-fort le long du bord intérieur de l'ourlet, AYANT LES ENDROITS VERS LE HAUT, en distribuant l'ampleur de l'ourlet ; puis cousez la bordure en place aux points d'ourlet invisible.

DESSUS DE ROBE B OU C 7 ÉTAPES

Faites une piqûre de soutien sur le bord de l'encolure du devant et des dos pour empêcher que le bord s'étende en piquant à un peu moins de 6 mm.

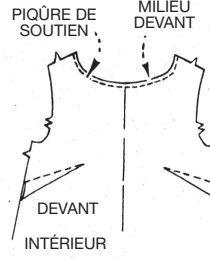
FINITION DES COUTURES

Sauf indiqué différemment, finissez les coutures du dessus de robe, en faisant des coutures anglaises, comme suit : Rejoignez la couture ENVERS CONTRE ENVERS, en prenant une couture de 1 cm, recoupez la couture à 3 mm de la piqûre. Retournez à l'ENVERS, pliez sur la couture et piquez à un peu moins de 6 mm du bord cousu, en bordant les bords non finis.



1. PINCES DU DEVANT

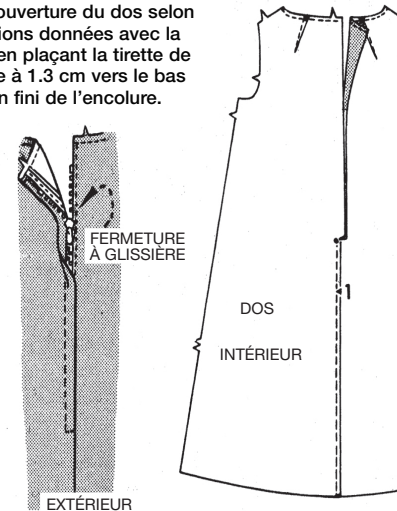
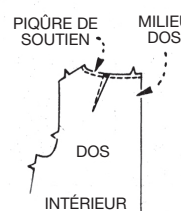
Piquez les pinces sur le devant, puis pressez les pliures vers le bas.



2. PINCES DU DOS, COUTURE, ETC.

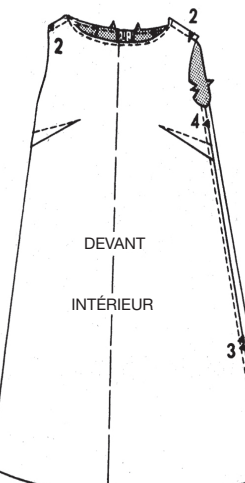
Piquez la pince sur chaque dos, puis pressez la pliure vers le milieu du dos.

Encoches 1. Cousez les dos ensemble au niveau du milieu du dos, en laissant la couture libre depuis la partie supérieure vers le bas jusqu'au cercle pour l'ouverture du dos, en crantant la valeur de couture vers le cercle au moment de finir la couture. Insérez la fermeture dans les bords de l'ouverture du dos selon les instructions données avec la fermeture, en plaçant la tirette de la fermeture à 1.3 cm vers le bas du bord non fini de l'encolure.



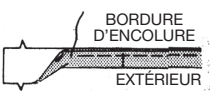
3. COUTURES DE L'ÉPAULE & DU CÔTÉ

2,3,4. Cousez le dos et le devant sur les épaules et les côtés.

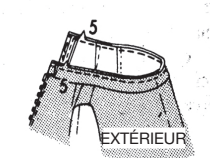


4. BORDEZ LE BORD DE L'ENCOLURE, ETC.

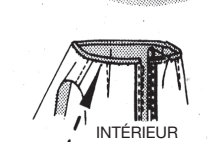
Pliez la bordure d'encolure sur la ligne indiquée, sur l'ENDROIT et bâtissez ensemble les bords non finis, en faisant coïncider les milieux du devant et les encoches, en prenant une couture de 6 mm.



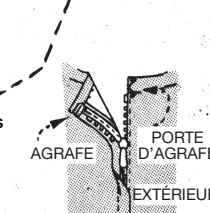
5. Piquez les bords non finis de la bordure sur le bord de l'encolure du dessus de robe, ENDROIT CONTRE ENDROIT, en faisant coïncider les milieux du devant, les encoches et en relevant les extrémités du dos de la bordure au même niveau que les bords de l'ouverture du dos du dessus de robe, en prenant une couture de 6 mm, en soutenant et en étendant la bordure pour ajuster.



Retournez la bordure par-dessus la couture et puis ourlez le bord de la pliure de la bordure le long de la couture en piquant sur l'ENVERS, continuez à coudre les bords de la bordure ensemble aux points coulés sur chaque extrémité du dos.

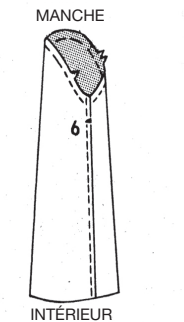


Fermez l'ouverture du dos au-dessus de la fermeture avec une agrafe.



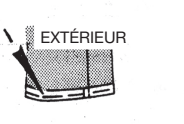
5. MANCHES

Pour contrôler l'aisance du soutien de manche, piquez sur la ligne de couture depuis le dessous de bras jusqu'à l'encoche, en utilisant un point régulier à la machine, changez au point de bâti à la machine entre les encoches ; puis retournez au point régulier depuis l'encoche jusqu'au dessous de bras.



6. Rejoignez la couture de dessous de bras de la manche.

Retournez 1.5 cm du bord inférieur de la manche vers l'EXTERIEUR et bâtissez.

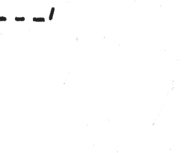


POUR LES MANCHES B

Épinglez le ruban sur la position indiquée sur le patron le long du bord inférieur de la manche, AYANT L'ENDROIT VERS LE HAUT, en rejoignant les extrémités du ruban en couture sur la couture de dessous de bras de la manche.



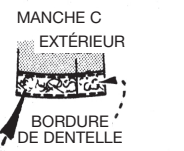
Bâtissez les bords supérieur et inférieur du ruban sur la manche, en soutenant et en étendant le ruban pour ajuster à plat sur la manche ; puis piquez le bord sur les deux bords du ruban en place, le long du faufil.



Posez de la même façon la bande supérieure du ruban sur la manche, sur la position indiquée du patron.

POUR LES MANCHES C

Épinglez la bande de dentelle le long du bord inférieur de la manche, AYANT LES ENDROITS VERS LE HAUT, ayant le bord inférieur de la bande et de la manche au même niveau et les extrémités rejointes de la bande en couture sur la couture de dessous de bras de la manche.

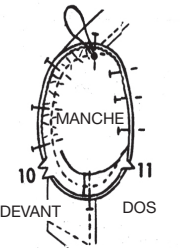


Bâtissez les bords supérieur et inférieur de la bande sur la manche, en soutenant et en étendant la bande pour ajuster à plat sur la manche ; puis piquez le bord sur les deux bords de la bande en place, le long du faufil.



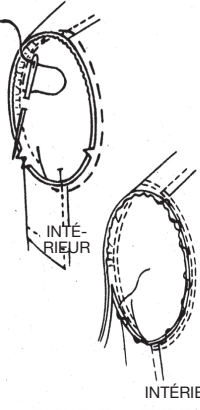
6. COUSEZ LA MANCHE À L'EMMANCHURE

10, 11. Épinglez la manche sur l'emmanchure du dessus de robe, ENDROIT CONTRE ENDROIT, en faisant coïncider les encoches, les coutures de dessous de bras et le cercle de la manche avec la couture d'épaule. En commençant au cercle de la manche, tirez sur le fil canette de sorte que la manche s'ajustera à l'emmanchure.



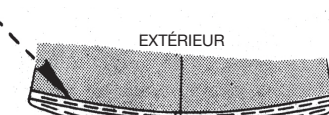
4. ENTOILEZ LE BORD DE L'ENCOLURE, ETC.

Tenez la manche vers vous et bâtissez, en distribuant l'ampleur. Piquez le long du faufil, puis piquez à 6 mm de la première piqûre ; ensuite recoupez la valeur de couture près de la seconde rangée de piqûre et surfilez les bords de la couture. Retournez la couture vers la manche sur la partie supérieure.



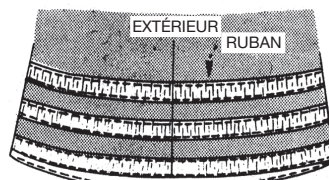
7. FINISSEZ LE BORD INFÉRIEUR

Retournez 1.5 cm sur le bord inférieur du dessus de robe sur l'ENDROIT et bâtissez.



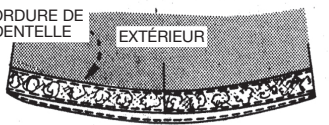
POUR LE DESSUS DE ROBE B

Posez 3 rangées de ruban sur la partie inférieure du dessus de robe sur les positions indiquées sur le patron, comme décrit pour le ruban de la manche.



POUR LE DESSUS DE ROBE C

Posez la bordure de dentelle le long du bord inférieur du dessus de ruban comme décrit pour la bordure de la manche.



DESSUS DE ROBE D - 7 ÉTAPES

Faites une piqûre de soutien sur le bord de l'encolure du devant et des dos pour empêcher que le bord s'étende en piquant à un peu moins de 1.5 cm du bord.

FINITION DE COUTURE

Finissez les coutures du dessus de robe, en faisant des coutures à double-piqûre, comme suit : rejoignez la couture ENDROIT CONTRE ENDROIT. Piquez de nouveau à 6 mm de la première piqûre ; puis recoupez la valeur de couture près de la seconde rangée de piqûre et surfilez les bords de la couture.



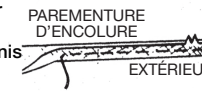
1. A 3.

DEPUIS PINCES DU DEVANT JUSQU'À COUTURES D'ÉPAULE & DU CÔTÉ

Comme décrit pour le DESSUS DE ROBE B OU C, en suivant les ÉTAPES 1 à 3. NOTE : Au moment de poser la fermeture sur les bords de l'ouverture du dos, placez la tirette de la fermeture à 2.8 cm vers le bas du bord non fini de l'encolure.

4. ENTOILEZ LE BORD DE L'ENCOLURE, ETC.

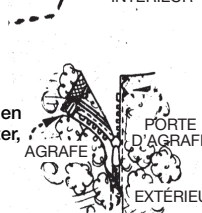
Pliez la parementure d'encolure sur la ligne indiquée, à l'ENDROIT et bâtissez ensemble les bords non finis en faisant coïncider les milieux du devant et les encoches.



5. Piquez les bords non finis de la parementure sur le bord de l'encolure du dessus de robe, ENDROIT CONTRE ENDROIT, en faisant coïncider les milieux du devant, les encoches et en relevant les extrémités du dos de la parementure au même niveau que les bords de l'ouverture du dos du dessus de robe, en prenant une couture de 1.5 cm en soutenant et en étendant la parementure pour ajuster. Égalisez la couture à 6 mm de la piqûre. Crantez les courbes.

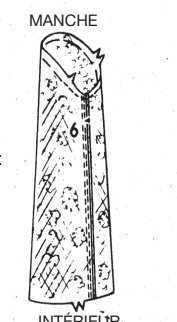


Retournez la parementure vers l'INTÉRIEUR. Bâtissez près du bord de l'encolure. Cousez le bord intérieur de la pliure de la parementure sur le dessus de robe aux points coulés, en soutenant et en étendant la parementure pour ajuster, continuez à replier et à ourler les bords du dos de la parementure le long des rubans de la fermeture. Fermez l'ouverture du dos au-dessus de la fermeture avec une agrafe.



5. MANCHES

Pour contrôler l'aisance du soutien de manche, piquez sur la ligne de couture depuis le dessous de bras jusqu'à l'encoche, en utilisant un point régulier à la machine, changez au point de bâti à la machine entre les encoches ; puis retournez au point régulier depuis l'encoche jusqu'au dessous de bras.



6. Rejoignez la couture de dessous de bras de la manche.

7. Rejoignez la couture de dessous de bras de la parementure de manche. Coupez la couture et le pli ouverts.



8. Piquez les bords non finis de la parementure sur le bord inférieur de la manche, ENDROIT CONTRE ENDROIT, en faisant coïncider les coutures de dessous de bras et les encoches, en prenant une couture de 1.5 cm, en soutenant et en étendant la parementure pour ajuster. Coupez la couture à 6 mm de la piqûre.



Retournez la parementure vers l'INTÉRIEUR. Bâtissez près du bord inférieur. Cousez le bord intérieur de la pliure de la parementure sur la manche aux points coulés, en soutenant et en étendant la parementure pour ajuster.



6. COUSEZ LA MANCHE À L'EMMANCHURE

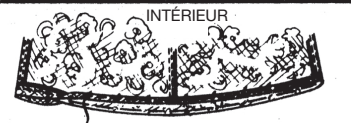
Comme décrit pour le DESSUS DE ROBE B OU C, en suivant l'ÉTAPE 6.

7. FINISSEZ LE BORD INFÉRIEUR

Pour entoiler le bord inférieur du dessus de robe, coupez assez du biais de tulle de la même largeur de la parementure d'encolure pour ajuster le bord inférieur du dessus de robe, plus la couture d'union. Rassemblez en pièces le biais si nécessaire, en prenant des coutures de 6 mm et ouvrez au fer. Rejoignez la couture de la parementure ; puis pliez la parementure dans le sens de la longueur à travers le milieu, à l'ENDROIT et bâtissez ensemble les bords non finis.



Piquez les bords non finis de la parementure sur le bord inférieur du dessus de robe, ENDROIT CONTRE ENDROIT, en rassemblant en pièces la couture d'union au niveau de la couture du milieu du dos du dessus de robe, en prenant une couture de 1.5 cm, en soutenant et en étendant la parementure pour ajuster. Coupez la couture à 6 mm de la piqûre.



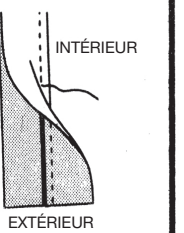
Retournez la parementure vers l'INTÉRIEUR. Bâtissez près du bord inférieur. Cousez le bord intérieur de la pliure de la parementure sur le dessus de robe aux points coulés, en soutenant et en étendant la parementure pour ajuster.

DESSUS DE ROBE E - 7 ÉTAPES

Faites une piqûre de soutien sur le bord de l'encolure du devant et des dos pour empêcher que le bord s'étende en piquant à un peu moins de 6 mm du bord.

FINITION DE COUTURE

Sauf différemment indiqué, finissez les coutures du dessus de robe, en faisant coïncider les coutures anglaises comme suit : Rejoignez la couture ENVERS CONTRE ENVERS, en prenant une couture de 1 cm. Coupez la couture à 3 mm de la piqûre. Retournez à l'ENVERS, pliez sur la couture et piquez à un peu moins de 6 mm du bord cousu, en bordant les bords non finis.

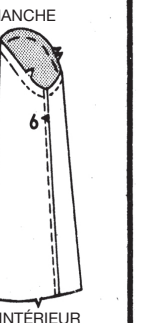


1. A 4. DEPUIS PINCES DU DEVANT JUSQU'À BORDEZ LE BORD DE L'ENCOLURE, ETC.

Comme décrit pour le DESSUS DE ROBE B OU C, en suivant les ÉTAPES 1 à 4.

5. MANCHES

Pour contrôler l'aisance du soutien de manche, piquez sur la ligne de couture depuis le dessous de bras jusqu'à l'encoche, en utilisant un point régulier à la machine, changez au point de bâti à la machine entre les encoches ; puis retournez au point régulier depuis l'encoche jusqu'au dessous de bras.

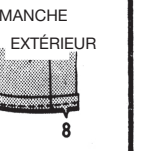


6. Rejoignez la couture de dessous de bras de la manche.

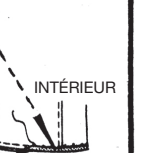
7. Rejoignez la couture de dessous de bras de la bordure de manche. Coupez la couture et le pli ouverts.



Pliez la bordure sur la ligne indiquée, à l'ENDROIT et bâtissez ensemble les bords non finis, en prenant une couture de 6 mm.



8. Piquez les bords non finis de la bordure sur le bord inférieur de la manche, ENDROIT CONTRE ENDROIT, en faisant coïncider les encoches et les coutures de dessous de bras, en prenant une couture de 6 mm, en soutenant et en étendant la bordure pour ajuster.



Retournez la bordure par-dessus la couture ; puis ourlez le bord de la pliure de la bordure le long de la piqûre sur l'ENVERS.

6. COUSEZ LA MANCHE À L'EMMANCHURE

Comme décrit pour le DESSUS DE ROBE B OU C, en suivant l'ÉTAPE 6.

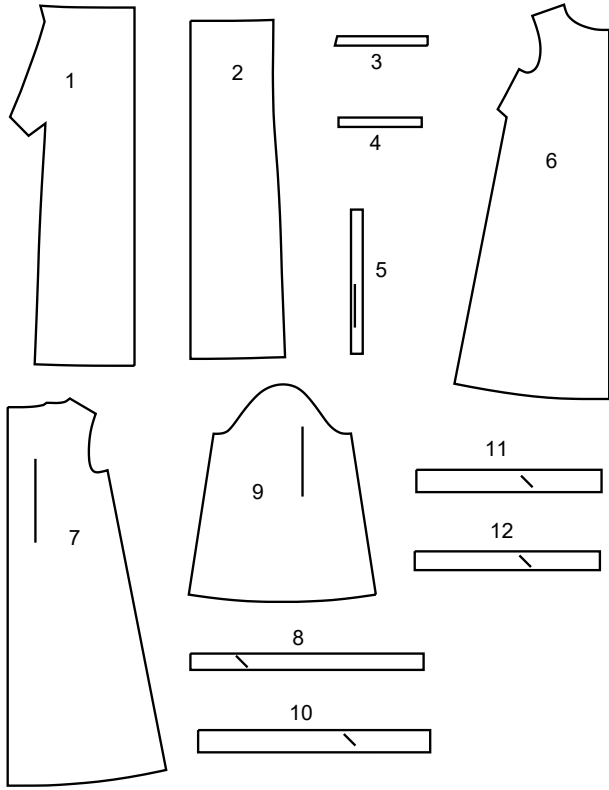
7. FINISSEZ LE BORD INFÉRIEUR

Finissez le bord inférieur du dessus de robe avec un ourlet étroit.



PLANS DE COUPE SUPPLÉMENTAIRES

12 PIÈCES DU PATRON



- 1 ROBE DEVANT - A, B, C, D, E
- 2 ROBE DOS - A, B, C, D, E
- 3 SOUTIEN DEVANT - A, B, C, D, E
- 4 SOUTIEN DOS - A, B, C, D, E
- 5 BRETELLE - A, B, C, D, E
- 6 DESSUS DE ROBE DEVANT - B, C, D, E
- 7 DESSUS DE ROBE DOS - B, C, D, E
- 8 BORDURE D'ENCOLURE - B, C, E
- 9 MANCHE - B, C, D, E
- 10 PAREMENTURE D'ENCOLURE - D
- 11 PAREMENTURE DE MANCHE - D
- 12 BORDURE DE MANCHE - E

Tailles	8	10	12	14	16	18	20	22	24	26
Françaises	36	38	40	42	44	46	48	50	52	54
Européen	34	36	38	40	42	44	46	48	50	52

MESURES DES VÊTEMENTS FINI (Motif et aisance de port compris)

Modèle A,B,C,D,E Robe - Poitrine	84	86	90	95	100	105	110	116	121	126	cm
Modèle B,C,D,E Dessus de robe - Poitrine	93	95	99	104	109	114	119	124	130	135	cm
Modèle A,B,C,D,E Robe - Taille	81	84	88	93	98	103	108	113	118	123	"
Modèle A,B,C,D,E Robe - Hanches	89	91	95	100	105	110	116	121	126	131	"
Largeur à l'ourlet	95	98	102	107	112	117	122	127	132	137	cm
Modèle B,C,D,E Dessus de robe	157	160	164	169	174	179	184	189	194	199	"
Longueur finie – dos, votre nuque à l'ourlet	100	100	101	102	102	103	104	104	105	105	cm
Modèle A,B,C,D,E Robe	101	102	102	103	104	104	105	105	106	107	"
Modèle B,C,D,E Dessus de robe											

LÉGENDE DES PLANS DE COUPE DU TISSU

- FOLD= PLIURE
- SELVAGE(S)= LISIÈRE (S)
- SINGLE THICKNESS= SIMPLE COUCHE DE TISSU

MARQUES DU PATRON

- LIGNE DE DROIT-FIL:** Posez sur le droit-fil du tissu parallèle à la lisière ou à la pliure.
- LIGNE DE PLIURE:** Placez la ligne sur la pliure du tissu.
- MARQUE DE BOUTONNIÈRE:** Indique la longueur exacte et l'emplacement des boutonsnières.
- MARQUE DE BOUTON:** Indique l'emplacement du bouton.
- REPÈRES ET SYMBOLES:** Pour faire coïncider les coutures et les détails d'assemblage.
- Indique la Ligne de Poitrine, Ligne de Taille, les Hanches et/ou le Tour de Bras. Les Mesures font référence à la circonférence du Vêtement Fini (Mesures du corps + Aisance confort + Aisance mode). Ajustez le patron si nécessaire. La mesure ne comprend pas les plis, les pinces et les rentrés.
- RENTRÉ DE COUTURE COMPRIS:** 1.5cm, sauf différemment indiqué, mas pas imprimé sur le patron.

ADAPTER SI NÉCESSAIRE

- Allongez ou raccourcissez aux lignes d'ajustement (=) ou où il est indiqué sur le patron. S'il faut ajouter une longueur considérable, vous pouvez acheter du tissu supplémentaire.
- POUR RACCOURCIR:** Pliez le long de la ligne d'ajustement. Faire une pliure la moitié de la quantité nécessaire. Adhères en place.
- POUR ALLONGER:** Coupez entre les lignes d'ajustement. Etendez la quantité nécessaire, en tenant les bords parallèles. Adhères sur le papier.
- Lorsque les lignes de Modification ne se trouvent pas sur le patron, allongez ou raccourcissez au bord inférieure.

RÉTRÉCISSEZ LE TISSU qui n'est pas étiqueté prérétréci. Repassez.

ENFERMEZ LE PLAN DE COUPE pour le Modèle, la Taille, la Largeur du Tissu.

Utilisez les plans de coupe **AVEC SENS** pour les tissus à dessins dans une seule direction, sens, poil ou surfaces nuancées. Puisque la plupart de tissus de tricot ont la surface nuancée, on utilise un plan de coupe avec sens.

Pour les **ÉPAISSEURS DOUBLES (AVEC PLIURE)**, pliez le tissu droit contre droit.

* **ÉPAISSEURS DOUBLES (SANS PLIURE)** - Pour les tissus avec sens, pliez le tissu transversalement, endroit contre endroit. Marquez comme illustré. Coupez le long de la pliure transversale du tissu (A). Retournez l'épaisseur supérieure sur 180° pour que les flèches aillent dans la même direction et posez-la sur l'épaisseur inférieure, endroit contre endroit (B).

Pour une **SEULE ÉPAISSEUR** - Posez le tissu, endroit vers le haut. (Pour les Tissus à Fourrure, placez le poil vers le bas).

COUPER ET MARQUER

★ Coupez d'abord les autres pièces, en laissant assez de tissu pour couper cette pièce. Ouvrez le tissu. Pour les pièces "Coupez 1", coupez la pièce une fois sur une épaisseur simple avec la pièce vers le haut sur l'endroit du tissu.

La pièce du patron peut avoir des lignes de coupe pour plusieurs tailles. Choisissez la ligne de coupe correcte ou les pièces de patron pour votre taille.

Avant de **COUPER**, placez toutes les pièces sur le tissu selon le plan de coupe. Epinglez. (Les plans montrent l'emplacement approximatif des pièces de patron, lequel peut varier selon la taille du patron). Coupez **EXACTEMENT**, en maintenant les repères vers l'extérieur.

Avant d'enlever le patron, **REPORTEZ LES MARQUES** et les lignes d'assemblage sur l'Envers du Tissu, en utilisant la méthode à Epingle et à Craie ou le Papier à Calquer et la Roulette de Couturière. Les marques nécessaires sur l'endroit du tissu doivent être faites au fil.

NOTE: Les parties encadrées avec des pointillées (a! b! c!) dans les plans représentent les pièces coupées selon les mesures données.

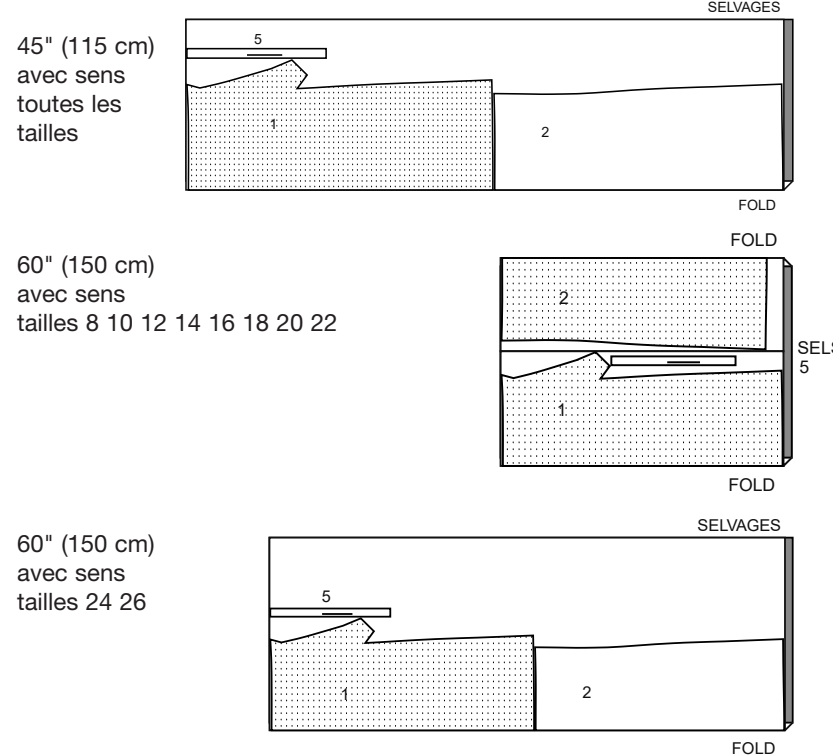
PLANS DE COUPE

ENDROIT DU PATRON	ENVERS DU PATRON	ENDROIT DU TISSU	ENVERS DU TISSU

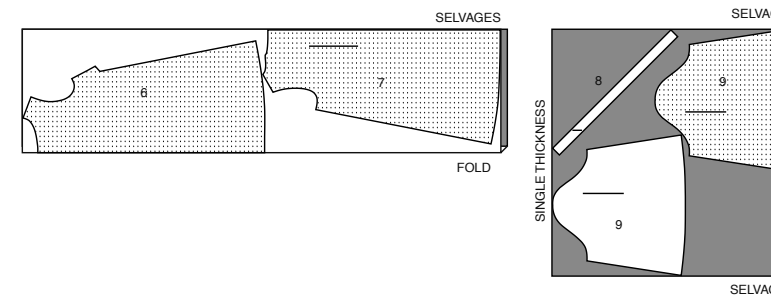
Modèles A, B, C, D, E Soutien Coupez une de la pièce 3, deux de la pièce 4 en extra-fort.

ROBE A,B,C,D,E

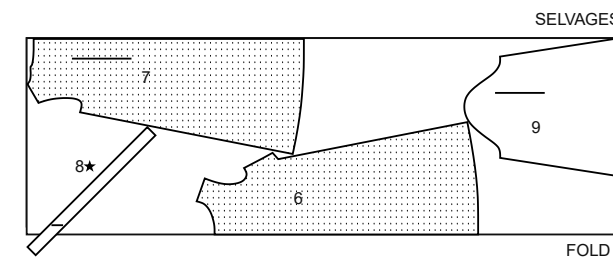
utilisez les pièces: 1 2 5



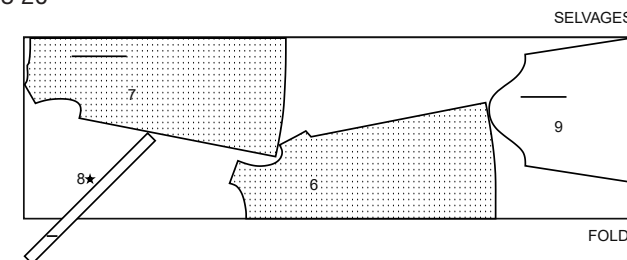
45" (115 cm) avec sens
tailles 18 20 22 24 26



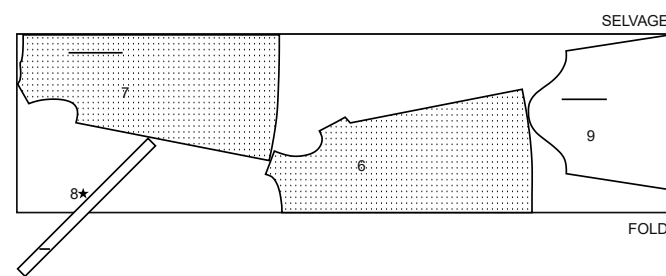
60" (150 cm) avec sens
tailles 8 10 12



60" (150 cm) avec sens
tailles 14 16 18 20

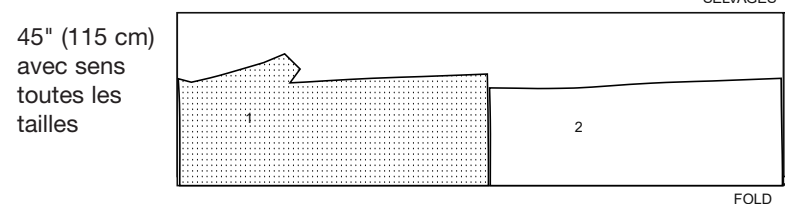


60" (150 cm) avec sens
tailles 22 24 26



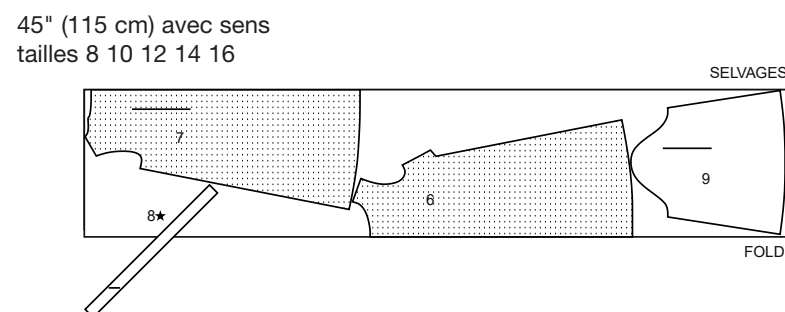
TRIPLURE (Facultative) A,B,C,D,E

utilisez les pièces: 1 2



MODÈLES B,C,D DESSUS DE ROBE B,C

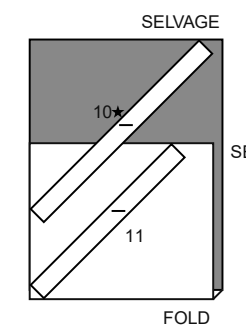
utilisez les pièces: 6 7 8 9
D utilisez les pièces: 6 7 9



CONTRASTE D (PAREMENTURES)

utilisez les pièces: 10 11

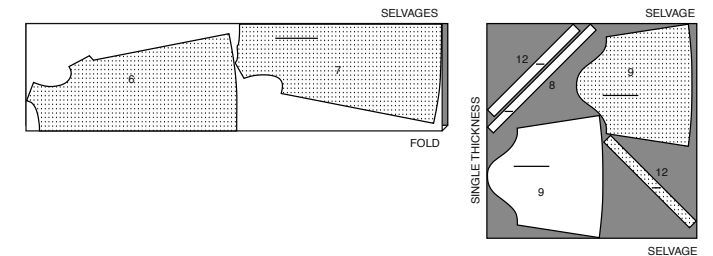
54" (140 cm) avec sens
toutes les tailles



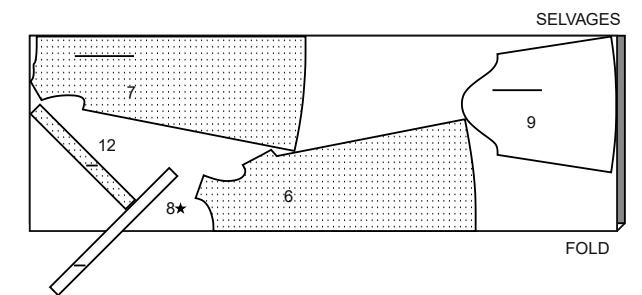
MODÈLE E DESSUS DE ROBE

utilisez les pièces: 6 7 8 9 12

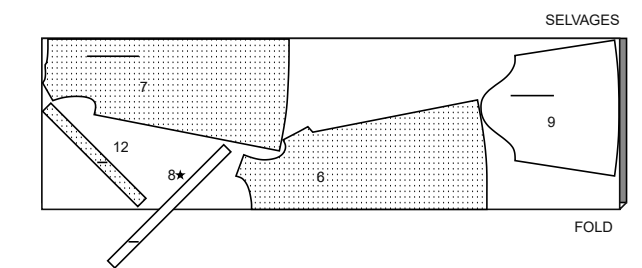
45" (115 cm) avec sens
tailles 8 10 12 14 16



45" (115 cm) avec sens
tailles 18 20 22 24 26



60" (150 cm) avec sens
tailles 8 10 12 14 16 18 20



60" (150 cm) avec sens
tailles 22 24 26

