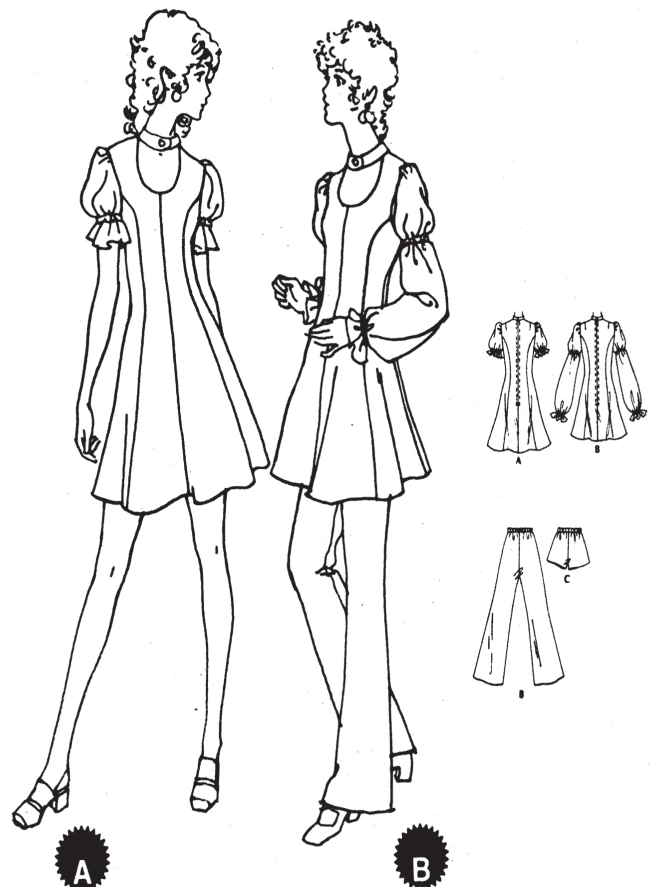
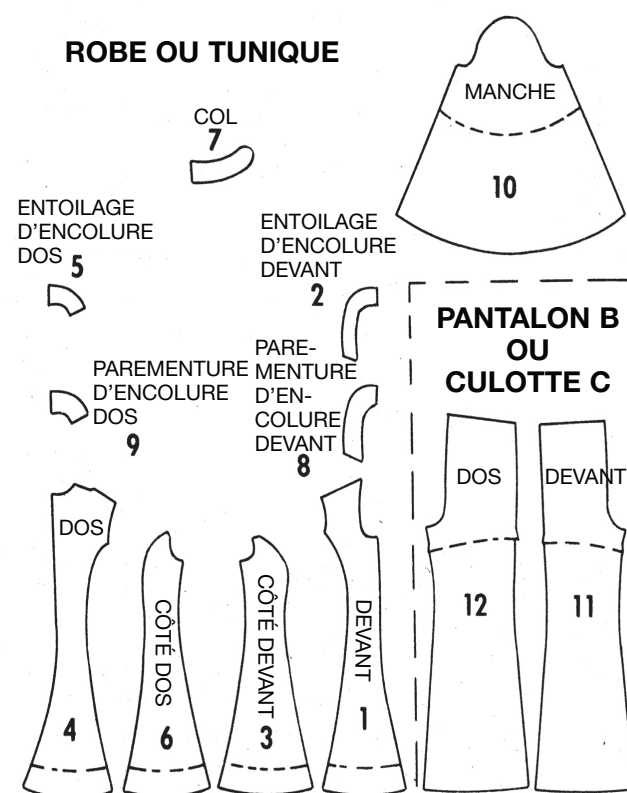


McCall's 3095



CHOISISSEZ LES PIÈCES DU PATRON POUR LE MODÈLE QUE VOUS AVEZ CHOISI

12 PIÈCES DU PATRON



MODÈLE A - UTILISEZ LES PIÈCES 1 À 10
MODÈLE B - UTILISEZ LES PIÈCES 1 À 12
MODÈLE C - UTILISEZ LES PIÈCES 11, 12

COMMENT UTILISER UN PATRON McCALL'S

ÉTUDIEZ LE PATRON

- Sélectionnez les pièces pour le modèle que vous avez choisi.
- Vérifiez les marques d'identification - numéro, taille, nom et modèle - sur chaque pièce.
- Comprenez les marques du patron.

Placez sur la pliure

5/8"

5/8"

5/8"

5/8"

5/8"

5/8"

5/8"

5/8"

5/8"

5/8"

5/8"

5/8"

5/8"

5/8"

5/8"

5/8"

5/8"

5/8"

5/8"

5/8"

5/8"

5/8"

5/8"

5/8"

5/8"

5/8"

5/8"

5/8"

5/8"

5/8"

5/8"

5/8"

5/8"

5/8"

5/8"

5/8"

5/8"

5/8"

5/8"

5/8"

5/8"

5/8"

5/8"

5/8"

5/8"

5/8"

5/8"

5/8"

5/8"

5/8"

5/8"

5/8"

5/8"

5/8"

5/8"

5/8"

5/8"

5/8"

5/8"

5/8"

5/8"

5/8"

5/8"

5/8"

5/8"

5/8"

5/8"

5/8"

5/8"

5/8"

5/8"

5/8"

5/8"

5/8"

5/8"

5/8"

5/8"

5/8"

5/8"

5/8"

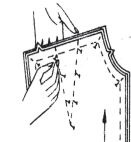
5/8"

PLAN DE COUPE

- Pressez à sec avec un fer chaud chaque pièce du patron.
- Rétrécissez le tissu au moins qu'il soit marqué comme prérétréci. Pressez le tissu.
- Entourez le plan de coupe pour le modèle, la taille, la largeur et sorte du tissu que vous utilisez (avec ou sans sens).
- Utilisez le plan Avec sens pour les tissus à motif unidirectionnel, avec sens, avec poil ou à surface nuancée. Placez toutes les pièces dans une seule direction.
- Utilisez le plan Sans sens pour les autres tissus. Disposez les pièces dans tous les sens.
- Dispossez le tissu pour couper comme illustré sur le plan.
- Épaisseur double - pliez le tissu endroit contre endroit.
- Épaisseur simple - placez le tissu ayant l'endroit vers le haut.
- Avant de couper, placez toutes les pièces sur le tissu selon votre plan de coupe. Superposez les marges. Épinglez.

COUPEZ ET MARQUEZ

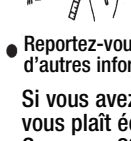
- Coupez exactement à travers le tissu et le patron sur la ligne de coupe. Coupez les encoches vers l'extérieur. Une coupe précise assure un meilleur ajustage.
- Avant d'enlever le patron, reportez les marques sur l'envers du tissu. Une façon de le faire rapidement et avec sécurité sur la plupart des tissus est la méthode aux Épingles et crayon craie.



Poussez les épingles à travers le patron et les deux épaisseurs du tissu.



Retournez la pièce de sorte que les épingles se dirigent vers le haut. Avec la règle et le crayon craie, tracez une ligne en accordant avec les épingles.



Retournez la pièce sur le côté du patron. Soigneusement tirez sur le patron par-dessus les têtes des épingles. Marquez. Enlevez les épingles.

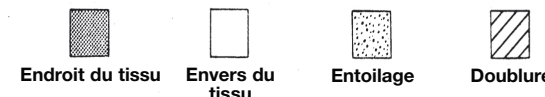
- Reportez-vous au Livre de couture de McCall's pour d'autres informations de marquage.

Si vous avez des questions sur la couture, s'il vous plaît écrivez Meg Carter, The McCall Pattern Company, 230 Park Avenue, New York, New York 10017.

INSTRUCTIONS DE COUTURE

LISEZ les instructions pour le modèle que vous êtes en train de faire avant de commencer à coudre.

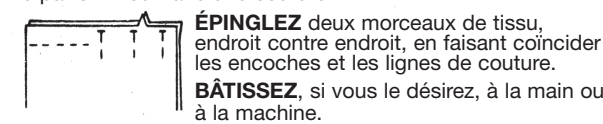
ÉTUDIEZ soigneusement les illustrations.



GARDEZ les pièces du patron sous la main comme une référence.

MANIEZ le tissu le moins possible.

COUSEZ exactement sur les lignes de couture indiquées sur le patron. Pour faire une couture :



ÉPINGLEZ deux morceaux de tissu, endroit contre endroit, en faisant coïncider les encoches et les lignes de couture.

BÂTISSEZ, si vous le désirez, à la main ou à la machine.

AJUSTEZ le vêtement avant de piquer les coutures principales.

PIQUEZ dans le sens des flèches. Utilisez une valeur de couture de 1.5 cm sauf indiqué différemment.

OUVREZ les coutures AU FER sauf indiqué différemment.

FINISSEZ les bords non finis des coutures, des parements et des ourlets pour empêcher l'effilochage.



coupez en zigzag

piquez et coupez en zigzag

piquez au point zigzag

3095

ROBE

TUNIQUE

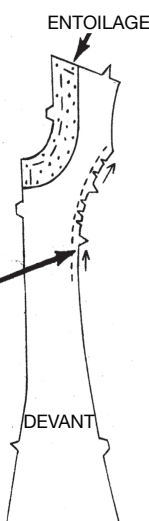
1. DEVANT

ENTOILAGE

Bâtissez l'entoilage sur l'ENVERS des devants.

PIQÛRE DE SOUTIEN

Faites une piqûre de soutien sur la courbe intérieure sur les devants, comme illustré. Pour faire une PIQÛRE DE SOUTIEN : piquez à travers une épaisseur simple du tissu, au point régulier, à 1.3 cm du bord coupé dans le sens de flèches. Crantez vers la piqûre de soutien.

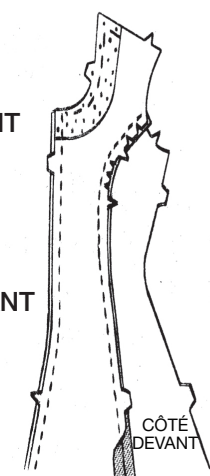


COUTURE DU CÔTÉ DEVANT

Piquez les devants sur les côtés devants.

COUTURE DU MILIEU DEVANT

Piquez la couture du milieu devant. Coupez l'entoilage près de la piqûre.

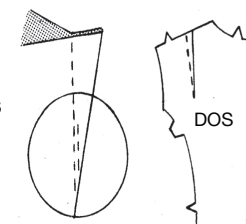


2. DOS

PINCES

Pour faire une pince, pliez le tissu ENDROIT CONTRE ENDROIT, faites coïncider les marques et épinglez.

Piquez. Piquez au point arrière pour consolider les fils. Pressez vers le milieu.



SUITE SUR L'AUTRE CÔTÉ

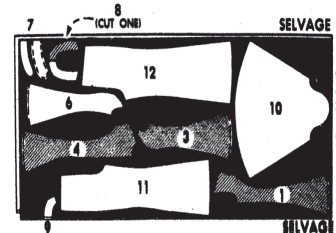
PLANS DE COUPE

Ignorez les perforations qui apparaissent sur les pièces du patron.

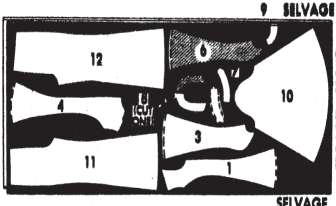
B - TUNIQUE ET PANTALON

TISSU SANS SENS EN 112 cm 115 cm

TAILLES 8-10-12

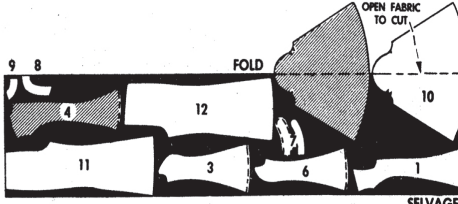


TAILLES 14-16



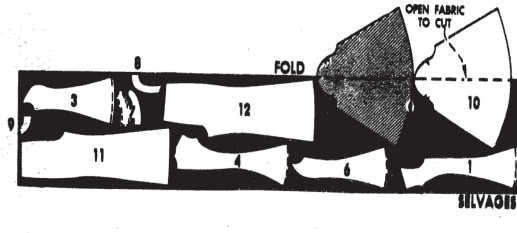
TISSUS AVEC ou SANS SENS DE 147 cm 152 cm

TAILLES 8-10-12



TISSUS AVEC ou SANS SENS DE 147 cm 152 cm (SUITE)

TAILLES 14-16



A ou B ENTOILAGE

ENTOILAGE TISSÉ EN 115 cm

TOUTES LES TAILLES



TISSU SANS SENS EN 112 cm 115 cm (SUITE)

TAILLES 14-16



TISSUS AVEC ou SANS SENS DE 147 cm 152 cm

TAILLES 8-10-12-14



TAILLE 16



C - CULOTTE

TISSU SANS SENS EN 112 cm 115 cm

TAILLES 8-10-12



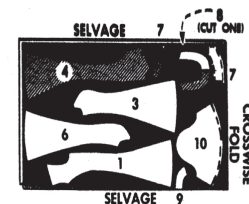
LÉGENDE DES PLANS DE COUPE DU TISSU

CROSSWISE FOLD= PLIURE TRANSVERSALE
CUT ONE= COUPEZ UN
FOLD= PLIURE
OPEN FABRIC TO CUT= OUVREZ LE TISSU POUR COUPER
SELVAGE(S)= LISIÈRE (S)

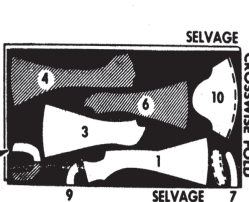
A - ROBE

TISSU SANS SENS EN 89 cm 92 cm

TAILLES 8-10-12

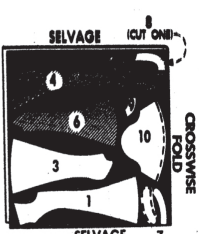


TAILLES 14-16



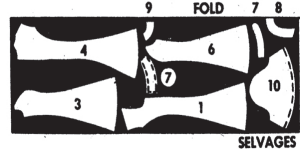
TISSU SANS SENS EN 112 cm 115 cm

TOUTES LES TAILLES



TISSUS AVEC ou SANS SENS DE 147 cm 152 cm

TOUTES LES TAILLES



2. SUITE

ENTOILAGE

Bâtissez l'entoilage sur l'ENVERS des dos.

PIQÛRE DE SOUTIEN

Faites une PIQÛRE DE SOUTIEN sur la courbe intérieure sur les dos, comme illustré. Crantez vers la piqûre de soutien.

COUTURES DU CÔTÉ DOS

Piquez les dos sur les côtés dos.

COUTURE DU MILIEU DOS

Piquez la couture du milieu dos jusqu'au cercle. Bâtissez à la machine la couture au-dessus du cercle.

FERMETURE À GLISSIÈRE

Sur l'ENVERS, centrez la fermeture vers le bas par-dessus la couture, avec la tirette à 2,5 cm du bord de l'encolure. Bâtissez à la main.

Sur l'ENDROIT, piquez à 6 mm de la couture, en utilisant un pied à fermeture. Enlevez le bâti.

3. COUTURES D'ÉPAULE

Piquez le devant et le dos sur les épaules.

Coupez l'entoilage près de la piqûre.

4. FINITION DE L'ENCOLURE

COL

Marquez les milieux du devant.

Épinglez l'entoilage sur l'ENVERS des cols. Coupez les coins supérieurs en diagonale à 6 mm à l'INTÉRIEUR de la ligne de couture comme illustré. Bâtissez à la main.

4. SUITE

Piquez les parementures sur les cols le long des bords extérieurs, ENDROIT CONTRE ENDROIT, en laissant le bord inférieur libre depuis le bord du dos et le cercle comme illustré. Crantez vers le cercle.

Pour réduire le volume, COUPEZ LES RENTRÉS EN DÉGRADÉ : coupez les coins supérieurs en diagonale. Coupez les valeurs de couture en dégradé. Coupez l'entoilage près de la piqûre. Crantez les courbes.

Retournez les cols à l'ENDROIT. Pressez.

Bâtissez les bords libres des cols sur les bords de l'encolure du dos, ENDROIT CONTRE ENDROIT, ayant les bords du dos au même niveau et les cercles du col sur les coutures de l'épaule.

PAREMENTURE D'ENCOLURE

Piquez la parementure d'encolure devant et les parementures d'encolure dos sur les épaules.

Piquez à 6 mm du bord extérieurs arrondi. Finissez le bord non fini : reportez-vous aux INSTRUCTIONS DE COUTURE.

Épinglez la parementure sur le bord de l'encolure, ENDROIT CONTRE ENDROIT. (La parementure s'étend 1,5 cm au-delà des bords du dos). Piquez.

COUPEZ EN DÉGRADÉ LES VALEURS DE COUTURE. Crantez les courbes.

Pressez la parementure et les valeurs de couture à l'opposé de l'encolure. SOUS-PIQUEZ pour empêcher que la parementure s'enroule à l'opposé en piquant à travers la parementure et les valeurs de couture près de la ligne de couture avec la parementure vers le haut.

Retournez la parementure vers l'INTÉRIEUR. Pressez. Cousez aux points de chausson la parementure sur les coutures.

Repliez les bords du dos et l'ourlet sur les rubans de la fermeture.

5. COUTURES DU CÔTÉ

Piquez le devant et le dos sur les côtés.

6. MANCHES

PRÉPARATION DE LA MANCHE

Pour froncer l'ampleur extra du soutien de manche, bâtissez à la machine le long des lignes indiquées sur le patron à travers l'épaisseur simple du tissu.

Pour faire les coulisses, épinglez le ruban de biais simple entre les lignes de coulisse indiquées sur le patron, ENVERS CONTRE ENVERS. Piquez près des côtés.

Coupez une longueur d'élastique d'une mesure confortable pour la mesure du bras supérieur, plus 4,5 cm.

Pour la MANCHE B, coupez une autre longueur d'élastique d'une mesure confortable pour la mesure du poignet, plus 4,5 cm.

Enfilez l'élastique dans les coulisses, en laissant que l'élastique s'étende 6 mm au-delà de la coulisse. Piquez à travers les bouts de l'élastique.

Piquez la couture de manche.

Finissez le bord inférieur avec un ourlet étroit comme suit : piquez à 0,3 cm du bord inférieur. Rentez le bord non fini sur la ligne de piqûre. Pressez. Rentez 6 mm et piquez en place OU finissez à la main. Pressez.

MONTEZ LA MANCHE SUR L'EMMANCHURE

Retournez la manche à l'ENDROIT.

Placez la manche sur l'emmanchure, ENDROIT CONTRE ENDROIT. Épinglez, en faisant coïncider les coutures du dessous de bras, les petits cercles et les GRANDS cercles avec la couture d'épaule. Tirez et ajustez le fil de fronces, en enveloppant les bouts du fil autour des épingles.

Bâtissez, en distribuant la manche au-dessous des petits cercles pour ajuster. Piquez avec la manche en dessus. Pressez ensemble les valeurs de couture. Retournez la couture vers la manche.

7. FINITION

COL À BOUTON

Superposez l'extrémité devant DROIT du col à la GAUCHE, en faisant coïncider les milieux du devant. Cousez le bouton sur la position indiquée sur l'extrémité DROITE du col, en fixant sur l'extrémité gauche au fur et à mesure que vous cousez le bouton.

AGRAFES

Cousez l'agrafe sur la couture de l'encolure et sur le bord supérieur du col, comme illustré.

OURLET

Laissez le vêtement accrocher pendant plusieurs jours.

Essayez le vêtement. Marquez la ligne d'ourlet.

Relevez le bord inférieur pour l'ourlet. Bâtissez à la main le long de la pliure. Coupez l'ourlet à une largeur uniforme.

Bâtissez à la machine à 6 mm du bord non fini. Tirez sur le fil canette pour distribuer l'ampleur. Pressez.

Finissez le bord non fini comme décrit pour la parementure d'encolure. Cousez au POINT INVISIBLE : retournez l'ourlet sur le vêtement. Faites un petit point en diagonale en prenant un fil sur le vêtement, puis un fil sur l'ourlet.

OU, utilisez de l'extra-fort ou de la dentelle extensible.

PANTALON CULOTTE

1. COUTURES COUTURES DE LA JAMBE

Piquez les devants et les dos sur les côtés.

Piquez les coutures intérieures de la jambe.

COUTURE DU MILIEU

Mettez une jambe dans l'autre, ayant ENDROIT CONTRE ENDROIT. Piquez la couture du milieu, en faisant coïncider les coutures intérieures de la jambe.

Pour renforcer la courbe, piquez de nouveau par-dessus la piqûre précédente entre les encoches. Coupez les valeurs de couture à 1 cm entre les encoches.

2. COULISSE ET ÉLASTIQUE

Rabattez la partie supérieure du pantalon ou de la culotte sur la ligne de coulisse. Pressez. Piquez près du bord.

Repliez 1 cm sur le bord non fini et piquez sur le pantalon ou la culotte, en distribuant et en étendant la coulisse pour ajuster et en laissant une ouverture sur le milieu du dos pour enfiler l'élastique.

Coupez l'élastique d'une mesure confortable pour le tour de taille, plus 1,3 cm.

Enfilez l'élastique dans la coulisse. Superposez 1,3 cm des bouts de l'élastique et cousez solidement ensemble.

Piquez l'ouverture de la coulisse.

3. FINITION

B OURLETS

Relevez les bords inférieurs sur les lignes d'ourlet. Bâtissez à la main le long des pliures.

Bâtissez à la machine à 6 mm des bords supérieurs. Tirez sur le fil canette pour distribuer l'ampleur. Pressez.

Finissez les bords non finis : reportez-vous aux INSTRUCTIONS DE COUTURE.

Cousez au POINT INVISIBLE : retournez l'ourlet sur le pantalon. Faites un petit point en diagonale en prenant un fil sur le pantalon ; puis un fil sur l'ourlet.

OU, utilisez de l'extra-fort ou de la dentelle extensible.

C OURLETS

Relevez les bords inférieurs sur les lignes d'ourlet : Bâtissez à la main le long des pliures. Pressez.

Piquez à 6 mm des bords supérieurs. Finissez les bords non finis : reportez-vous aux INSTRUCTIONS DE COUTURE.

Cousez au POINT INVISIBLE : retournez l'ourlet sur la culotte. Faites un petit point en diagonale en prenant un fil sur le vêtement, puis un fil sur l'ourlet.

OU, utilisez de l'extra-fort ou de la dentelle extensible.

PLANS DE COUPE SUPPLÉMENTAIRES

12 PIÈCES DU PATRON

- 1 DEVANT (POUR LA ROBE OU LA TUNIQUE)
- 2 ENTOILAGE D'ENCOLURE DEVANT
- 3 CÔTÉ DEVANT (POUR LA ROBE OU LA TUNIQUE)
- 4 DOS (POUR LA ROBE OU LA TUNIQUE)
- 5 ENTOILAGE D'ENCOLURE DOS
- 6 CÔTÉ DOS
- 7 COL
- 8 PAREMENTURE D'ENCOLURE DEVANT
- 9 PAREMENTURE D'ENCOLURE DOS
- 10 MANCHE
- 11 PANTALON OU CULOTTE DEVANT
- 12 PANTALON OU CULOTTE DOS

Tailles	4	6	8	10	12	14	16	18	20	22
Françaises	32	34	36	38	40	42	44	46	48	50
Européen	30	32	34	36	38	40	42	44	46	48
MESURES DES VÊTEMENTS FINI (Motif et aisance de port compris)										
Modèle A,B Poitrine	83	86	88	91	95	100	105	110	115	120 cm
Modèle A,B Taille	65	68	70	73	77	82	87	92	97	102 "
Modèle B,C Hanches	81	84	86	89	93	98	103	108	113	118 "
Largeur à l'ourlet										
Modèle A Robe	212	215	217	220	224	229	234	239	244	249 cm
Modèle B Tunique	177	179	182	184	188	193	198	203	208	213 "
Largeur, chaque jambe										
Modèle B Pantalon	64	66	68	70	72	74	76	77	79	81 cm
Modèle C Culotte	51	53	55	57	60	63	66	69	72	76 "
Longueur finie – dos, votre nuque à l'ourlet										
Modèle A Robe	86	86	87	88	88	89	90	90	91	91 cm
Modèle B Tunique	78	79	79	80	81	81	82	83	83	84 "
Longueur finie – côté, taille à l'ourlet										
Modèle B Pantalon	100	100	101	102	102	103	104	104	105	105 cm
Modèle C Culotte	26	27	27	28	29	29	30	30	31	32 "

MARQUES DU PATRON

LIGNE DE DROIT-FIL: Posez sur le droit-fil du tissu parallèle à la lisière ou à la pliure.

LIGNE DE PLIURE: Placez la ligne sur la pliure du tissu.

MARQUE DE BOUTONNIÈRE: Indique la longueur exacte et l'emplacement des boutonsnières.

MARQUE DE BOUTON: Indique l'emplacement du bouton.

REPÈRES ET SYMBOLES: Pour faire coïncider les coutures et les détails d'assemblage.

Indique la Ligne de Poitrine, Ligne de Taille, les Hanches et/ou le Tour de Bras. Les Mesures font référence à la circonférence du Vêtement Fini (Mesures du corps + Aisance confort + Aisance mode). Ajustez le patron si nécessaire. La mesure ne comprend pas les plis, les pinces et les rentrés.

RENTRÉ DE COUTURE COMPRIS: 1.5cm, sauf différemment indiqué, mas pas imprimé sur le patron.

ADAPTER SI NÉCESSAIRE

Allongez ou Raccourcissez aux lignes d'ajustement (=) ou où il est indiqué sur le patron. S'il faut ajouter une longueur considérable, vous pouvez acheter du tissu supplémentaire.

POUR RACCOURCIR: Pliez le long de la ligne d'ajustement. Faire une pliure la moitié de la quantité nécessaire. Adhère en place.

POUR ALLONGER: Coupez entre les lignes d'ajustement. Etendez la quantité nécessaire, en tenant les bords parallèles. Adhère sur le papier.

Lorsque les lignes de Modification ne se trouvent pas sur le patron, allongez ou raccourcissez au bord inférieur.

PLANS DE COUPE

LÉGENDE DES PLANS DE COUPE DU TISSU

FOLD= PLIURE

SELVAGE(S)= LISIÈRE (S)

SINGLE THICKNESS= SIMPLE COUCHE DE TISSU

DOUBLE THICKNESS= DOUBLE COUCHE DE TISSU

MODÈLE A – ROBE

utilisez les pièces: 1 3 4 6 7 8 9 10

45" (115 cm)

avec sens

taille 4

45" (115 cm)

avec sens

tailles 6 8 10 12 14 16 18 20 22

60" (150 cm)

avec sens

toutes les tailles

MODÈLE B – TUNIQUE ET PANTALON

utilisez les pièces: 1 3 4 6 10 11 12

45" (115 cm)

avec sens

toutes les tailles

60" (150 cm)

avec sens

toutes les tailles

MODÈLE C – CULOTTE

utilisez les pièces: 11 12

45" (115 cm)

avec sens

toutes les tailles

60" (150 cm)

avec sens

toutes les tailles

© 2024 McCall's® an IG Design Group Americas, Inc. brand.
All Rights Reserved. Imprimé aux Etats-Unis.