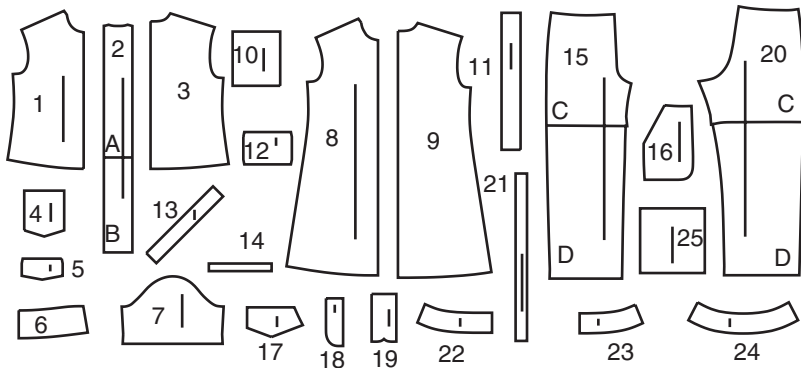


25 PIÈCES DU PATRON



- 1 Devant – A
- 2 Patte de fermeture – A, B
- 3 Dos – A
- 4 Poche – A, B, C, D
- 5 Rabat – A, B, C, D
- 6 Col – A, B
- 7 Manche – A, B
- 8 Devant – B
- 9 Dos – B
- 10 Poche inférieure – B
- 11 Soufflet pour poche inférieure – B
- 12 Rabat inférieur – B
- 13 Coulisse – B
- 14 Guide pour élastique – B
- 15 Pantalon devant – C, D
- 16 Poche – C, D
- 17 Rabat – C, D
- 18 Parementure de braguette – C, D
- 19 Braguette – C, D
- 21 Passants – C, D
- 22 Ceinture devant droit – C, D
- 23 Ceinture devant gauche – C, D
- 24 Ceinture dos – C, D
- 25 Poche inférieure – D

→

FLÈCHE DU DROIT-FIL:

Posez sur le droit-fil du tissu parallèle à la lisière ou à la pliure.

PLACEZ SUR LA PLIURE

LIGNE DE PLIURE:

Placez la ligne sur la pliure du tissu.

X

MARQUE DE BOUTONNIÈRE:

Indique la longueur exacte et l'emplacement des boutonsnières.

⊕

MARQUE DE BOUTON:

Indique l'emplacement du bouton.

▽ ▽ ○ □ △

ENCOCHES ET SYMBOLES:

Pour faire coïncider les coutures et les détails d'assemblage.

Indique la Ligne de Poitrine, Ligne de Taille, les Hanches et/ou le Tour de Bras. Les Mesures font référence à la circonférence du Vêtement Fini (Mesures du corps + Aisance du port + Aisance du design). Ajustez le patron si nécessaire. La mesure ne comprend pas les plis, les pinces et les valeurs de couture.

VALEUR DE COUTURE COMPRISE:

1.5cm, sauf différemment indiqué, mais pas imprimé sur le patron.

ADAPTER SI NÉCESSAIRE

Allongez ou Raccourcissez aux lignes d'ajustement (≡) ou où il est indiqué sur le patron. S'il faut ajouter une longueur considérable, vous pouvez acheter du tissu supplémentaire.

POUR RACCOURCIR:

Pliez le long de la ligne d'ajustement. Faire une pliure la moitié de la quantité nécessaire. Adhérez en place.

POUR ALLONGER:

Coupez entre les lignes d'ajustement. Étendez la quantité nécessaire, en tenant les bords parallèles. Adhérez sur le papier.

Lorsque les lignes de Modification ne se trouvent pas sur le patron, allongez ou raccourcissez au bord inférieur.

RÉTRÉCISSEZ LE TISSU

qui n'est pas étiqueté prérétréci. Repassez.

ENTOUREZ LE PLAN DE COUPE

pour le Modèle, la Taille, la Largeur du Tissu.

Utilisez les plans de coupe **AVEC SENS** pour les tissus à motif ayant un sens, sens, poil ou surfaces nuancées. Puisque la plupart de tissus de tricot ont la surface nuancée, on utilise un plan de coupe avec sens.

Pour les **ÉPAISSEURS DOUBLES (AVEC PLIURE)**, pliez le tissu endroit contre endroit.

**\* ÉPAISSEURS DOUBLES (SANS PLIURE)** - Pour les tissus avec sens, pliez le tissu transversalement, endroit contre endroit. Marquez comme illustré. Coupez le long de la pliure transversale du tissu (A). Retournez l'épaisseur supérieure sur 180° pour que les flèches aillent dans la même direction et posez-la sur l'épaisseur inférieure, endroit contre endroit (B).

Pour une **ÉPAISSEUR SIMPLE** - Posez le tissu, endroit vers le haut. (Pour les Tissus à Fourrure, placez le poil vers le bas).

★

Coupez d'abord les autres pièces, en laissant assez de tissu pour couper cette pièce. Ouvrez le tissu. Pour les pièces "Coupez 1", coupez la pièce une fois sur une épaisseur simple avec la pièce vers le haut sur l'endroit du tissu.

La pièce du patron peut avoir des lignes de coupe pour plusieurs tailles. Choisissez la ligne de coupe correcte ou les pièces de patron pour votre taille.

Avant de **COUPER**, placez toutes les pièces sur le tissu selon le plan de coupe. Epinglez. (**Les plans montrent l'emplacement approximatif des pièces de patron, lequel peut varier selon la taille du patron**). Coupez **EXACTEMENT**, en maintenant les encoches vers l'extérieur.

Avant d'enlever le patron, **REPORTER LES MARQUES** et les lignes d'assemblage sur l'Envers du Tissu, en utilisant la méthode à Épingles et à Craie ou le Papier à Calquer et la Roulette de Couturière. Les marques nécessaires sur l'endroit du tissu doivent être faites au fil.

**NOTE:** Les parties encadrées avec des pointillées (a! b! c!) dans les plans représentent les pièces coupées selon les mesures données.

PLANS DE COUPE

CHEMISE A

utilisez les pièces : 1 2 3 4 5 6 7

115 cm  
avec sens  
toutes les tailles

150 cm  
avec sens  
toutes les tailles

ENTOILAGE B

utilisez les pièces : 2 5 6 12

51 cm  
toutes les tailles

SHORT C

utilisez les pièces : 4 5 15 16 17 18 19 20 21 22 23 24

115 cm  
avec sens  
toutes les tailles

150 cm  
avec sens  
toutes les tailles

ENTOILAGE A

utilisez les pièces : 2 5 6

51 cm  
toutes les tailles

ROBE B

utilisez les pièces : 2 4 5 6 7 8 9 10 11 12 13

115 cm  
avec sens  
toutes les tailles

150 cm  
avec sens  
toutes les tailles

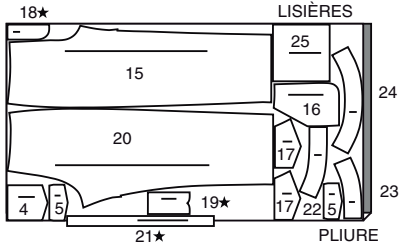
PANTALON D

utilisez les pièces : 4 5 15 16 17 18 19 20 21 22 23 24 25

115 cm  
avec sens  
toutes les tailles

© 2024 McCall's® an IG Design Group Americas, Inc. brand.  
All Rights Reserved. Printed in U.S.A.

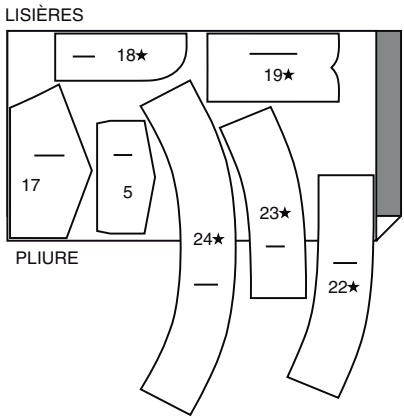
150 cm  
avec sens  
toutes les tailles



ENTOILAGE C, D

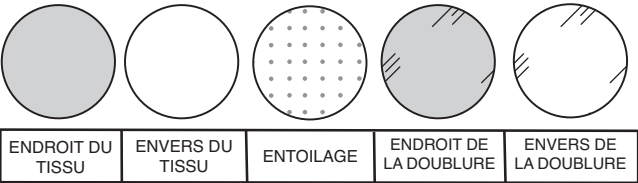
utilisez les pièces : 5 17 18 19 22 23 24

51 cm  
toutes les tailles



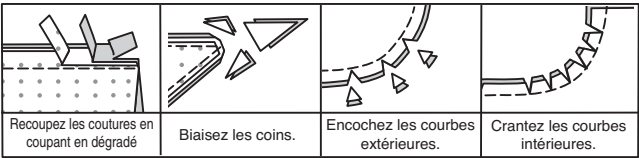
INFORMATION DE COUTURE

LÉGENDE DES CROQUIS



VALEURS DE COUTURE

Utilisez des valeurs de couture de 1.5 cm sauf indiqué différemment.



**ÉPINGLER ET AJUSTER**  
Épinglez ou batissez les coutures, **ENDROIT CONTRE ENDROIT**, en faisant coïncider les encoches. Ajustez le vêtement avant de piquer les coutures principales.

PRESSER

Pressez les valeurs de couture ensemble; puis ouvrez-les au fer sauf in-  
diqué différemment. Crantez-les si nécessaire de sorte qu'ils restent à  
plat.

GLOSSAIRE

Lire les **Instructions générales** de la page 1 avant de com-  
mencer.  
**PIQUER LE BORD** - reportez-vous à la vidéo **comment piquer  
le bord**.  
**RENFORCER** – reportez-vous à la vidéo **comment renforcer  
les coutures**.  
**PASSANTS** – reportez-vous à la vidéo **comment coudre des  
passants**.  
**PIQÛRE DE SOUTIEN** - reportez-vous à la vidéo **comment  
faire une piqûre de soutien**.  
**PIQUER DANS LE SILLON** – reportez-vous à la vidéo **com-  
ment piquer dans le sillon**.  
**SURPIQUER** - reportez-vous à la vidéo **comment faire une  
surpiqûre**.  
**SOUS-PIQUER** – reportez-vous à la vidéo **comment faire une  
sous-piqûre**.  
**FINIR** - Piquer à 6 mm du bord non fini et finir avec une des  
méthodes suivantes : (1) couper aux ciseaux à denteler OU (2)  
surfiler OU (3) replier le long de la piqûre et piquer près de la  
pliure OU (4) Finir à la surjeteuse.

**FACULTATIF POUR LES OURLETS** : Si désiré, poser un extra-  
fort (ruban bordure).  
**POINTS COULÉS** - Glisser l'aiguille dans le bord plié et faire un  
point au-dessous dans le vêtement, ne prenant qu'un seul fil.

TUTORIELS DE COUTURE



Développez vos compétences en regardant des  
vidéos courtes et faciles à suivre sur  
simplicity.com/sewingtutorials.

**LES PIÈCES DU PATRON SERONT IDENTIFIÉES PAR DES  
NUMÉROS LA PREMIÈRE FOIS QU'ELLES SERONT UTILI-  
SÉES.**

**PIQUER LES COUTURES ENDROIT CONTRE ENDROIT, SAUF  
INDIQUÉ DIFFÉREMMENT.**

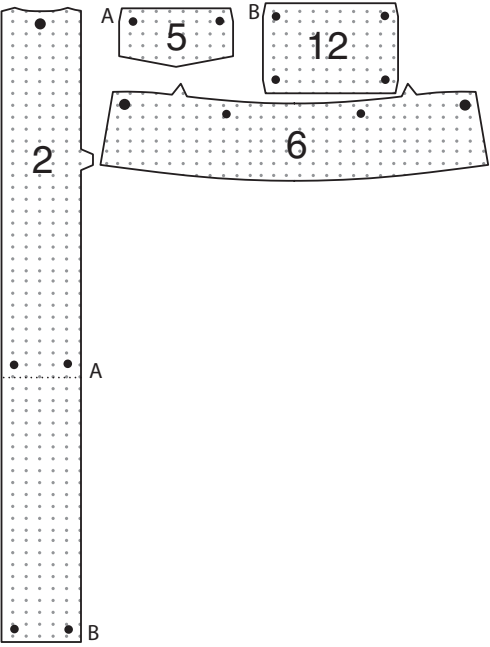
INSTRUCTIONS DE COUTURE

CHEMISE A, ROBE B

**NOTE** : *Au-dessous de chaque sous-titre, les croquis montrent le  
modèle A, sauf indiqué différemment.*

ENTOILAGE

Faites adhérer l'ENTOILAGE sur l'envers de toutes les pièces co-  
rrespondantes en TISSU, en suivant la notice d'utilisation.

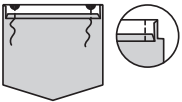


DEVANT ET DOS

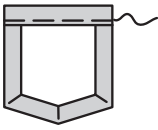
Repliez 6 mm sur le bord supérieur de chaque pièce de la  
POCHE (4). Pressez.



Retournez le bord supérieur vers l'extérieur le long de la ligne de  
pliure. Piquez les extrémités. Égalisez.



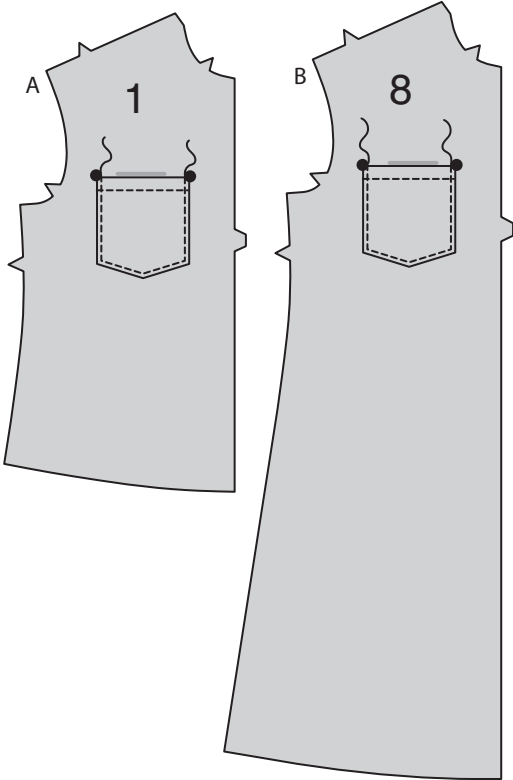
Retournez le bord supérieur de la poche vers l'intérieur, en  
repliant les valeurs de couture restantes et en pliant en dia-  
gonale les coins. Pressez.  
Batissez près du bord intérieur pressé.



**SURPIQUEZ** le long du bâti.



Épinglez la poche sur le **DEVANT** (1) ou (8), en faisant coïn-  
cider les symboles. **PIQUEZ LE BORD** sur les bords du côté  
et inférieur, en renforçant les extrémités supérieures.



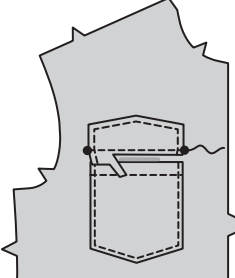
Pour chaque rabat, piquez le **RABAT** (5) non entoilé sur les  
pièces entoilées du rabat, en laissant le bord supérieur ou-  
vert. Égalisez.



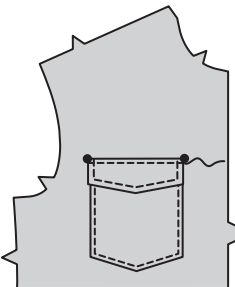
Retournez à l'endroit. Pressez. Batissez ensemble les bords  
non finis. **SURPIQUEZ** les bords finis du rabat.



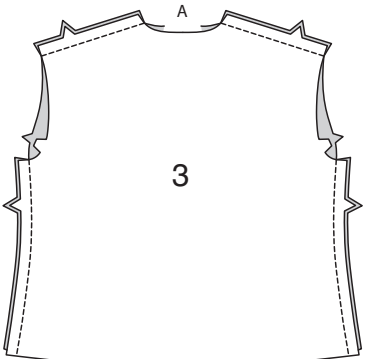
Épinglez le rabat (côté entoilé vers le haut) sur les pièces du  
devant, en plaçant la ligne de couture le long de la ligne de  
piqûre. Batissez. Piquez sur la ligne de couture entre les pe-  
tits cercles. Coupez la valeur de couture du rabat à un peu  
moins de 6 mm, en veillant à ne pas couper le vêtement.



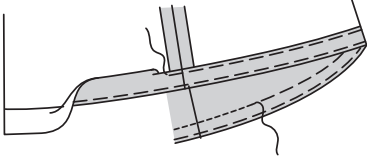
Rabattez le rabat. Pressez. **SURPIQUEZ** le bord supérieur  
du rabat, en enfermant le bord recoupé.



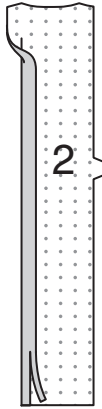
Endroit contre endroit, piquez le devant et le **DOS**  
(3) OU (9) sur les épaules et les côtés.



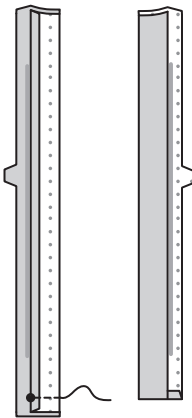
Relevez un ourlet sur le bord inférieur du vêtement.  
Batissez près de la pliure. Repliez 6 mm sur le bord  
non fini, en répartissant l'ampleur si nécessaire. Bâ-  
tissez l'ourlet en place près du bord supérieur. Pres-  
sez.  
**SURPIQUEZ** l'ourlet le long du bâti supérieur,  
comme illustré.



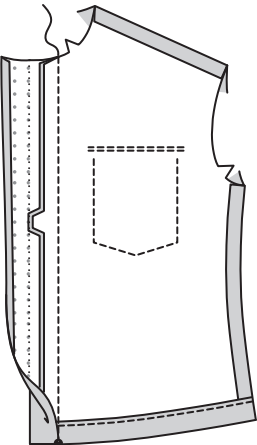
Repliez la valeur de couture sur le long bord sans  
encoche de la **PATTE DE FERMETURE** (2) ; pres-  
sez. Coupez la valeur de couture pressée à 9 mm.



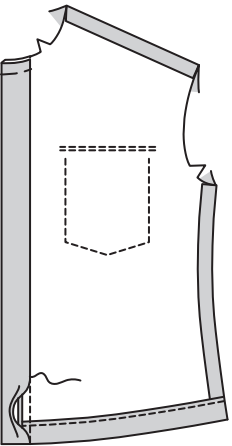
Endroit contre endroit, pliez la bande devant sur la  
ligne de pliure. Piquez le bord inférieur jusqu'au  
grand cercle. Égalisez. Retournez ; pressez.



Épinglez la patte sur le devant, ayant les bords non finis au  
même niveau. Piquez, en maintenant le bord pressé libre.  
Égalisez. Pressez la couture vers la patte.

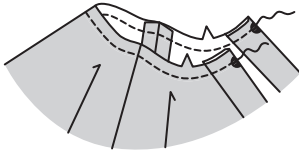


Cousez le bord pressé de la patte par-dessus la couture  
aux **POINTS COULÉS**. Batissez le bord de l'encolure.  
**PIQUEZ LE BORD** sur le bord pressé si vous préférez.

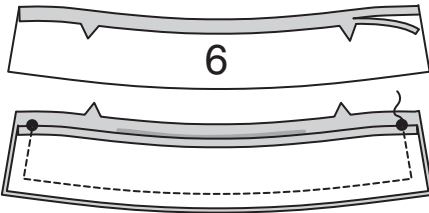


COL

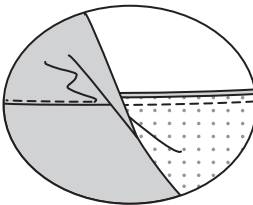
Faites une **PIQÛRE DE SOUTIEN** sur le bord de l'encolure  
du vêtement.



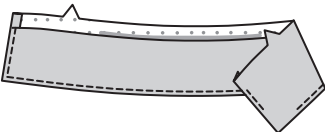
Rentrez au fer le bord à encoche de la parementure de COL  
(6). Égalisez. Piquez ensemble les pièces du col, en lais-  
sant le bord à encoche ouvert. Égalisez.



**SOUS-PIQUEZ** le col.  
**NOTE** : La sous-piqûre n'apparaîtra pas dans les croquis  
suivants.

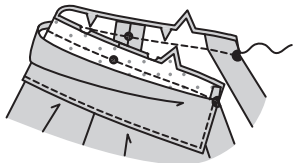


Retournez. Pressez. **PIQUEZ LE BORD** sur les bords finis  
du col.

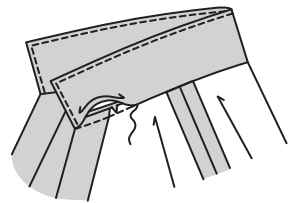




Épinglez le col sur le bord de l'encolure, en plaçant les petits cercles sur les coutures d'épaule, en crantant le bord de l'encolure de la chemise si nécessaire. Piquez, en maintenant le bord pressé libre. Égalisez.

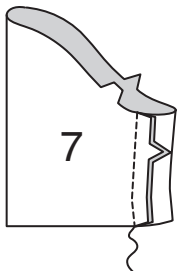


Pressez la couture vers le col. Pressez le col vers l'extérieur. Cousez le bord pressé par-dessus la couture aux **POINTS COULÉS**.

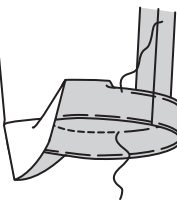


MANCHES

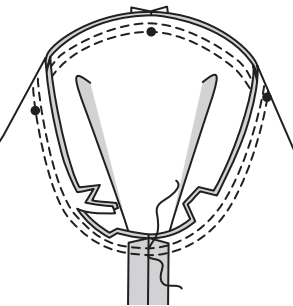
Piquez la couture de MANCHE (7).



Relevez un ourlet sur la manche. Bâissez près de la pliure. Rentrez 6 mm sur le bord non fini. Cousez l'ourlet en place, en répartissant l'ampleur si nécessaire. Pressez.



Endroit contre endroit, épinglez la manche sur l'emmanchure, en plaçant le petit cercle du milieu sur la couture d'épaule, bâissez. Piquez, puis piquez 6 mm à l'opposé de la valeur de couture. Égalisez près de la piqûre. Pressez les valeurs de couture ensemble, puis retournez la couture vers la manche.

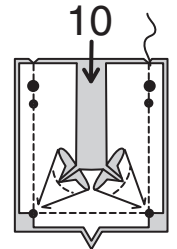


POCHES INFÉRIEURES B

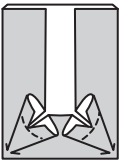
**RENFORCEZ** les bords du côté du SOUFFLET POUR POCHE INFÉRIEURE (11) à travers les petits cercles intérieurs, comme illustré. Crantez vers les petits cercles.



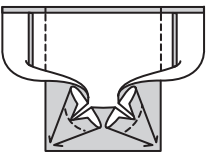
Endroit contre endroit, épinglez le soufflet sur la POCHE INFÉRIEURE (10) sur les côtés, en faisant coïncider les petits cercles. Bâissez. Piquez, en pivotant aux petits cercles, comme illustré.



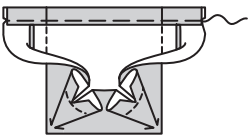
Retournez le soufflet vers l'intérieur. Pressez.



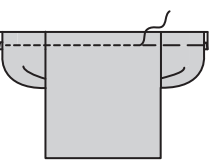
Repliez 6 mm sur le bord supérieur de la poche. Pressez. Retournez le bord supérieur vers l'extérieur le long de la ligne de pliure. Piquez les extrémités. Égalisez.



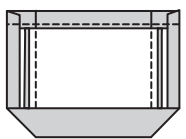
Retournez le bord supérieur vers l'intérieur le long de la ligne de pliure. Pressez. Bâissez près du bord intérieur pressé.



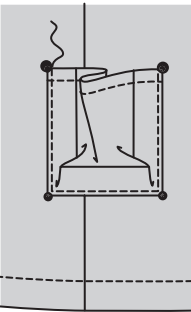
**SURPIQUEZ** le long du bâti.



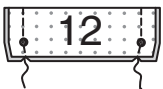
Repliez la valeur de couture sur les bords du côté et inférieur du soufflet. Pressez.



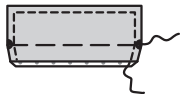
Épinglez la poche sur le côté devant et dos, par-dessus la couture du côté, en faisant coïncider les symboles. **PIQUEZ LE BORD** sur les bords du côté et inférieur.



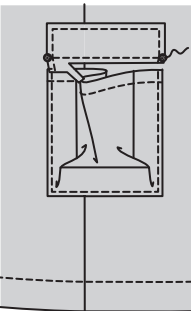
Pliez le **RABAT INFÉRIEUR** (12) sur la ligne de pliure, endroit contre endroit. Piquez les extrémités.



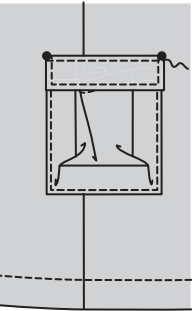
Retournez le rabat. Pressez. Bâissez ensemble les bords non finis. **SURPIQUEZ** les bords extérieurs du rabat.



Épinglez le rabat sur les pièces du devant, en plaçant la ligne de couture le long de la ligne de piqûre. Bâissez. Piquez sur la ligne de couture entre les petits cercles. Coupez la valeur de couture du rabat à un peu moins de 6 mm, en veillant à ne pas couper le vêtement.



Rabattez le rabat. Pressez. **SURPIQUEZ** le bord supérieur du rabat, en enfermant le bord recoupé.

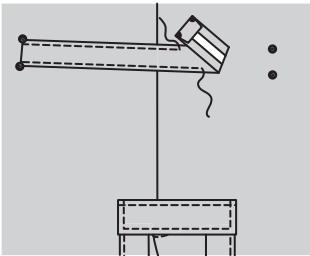


COULISSE B

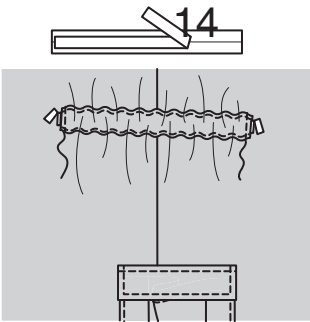
Rentrez au fer 1 cm sur les longs bords de la COULISSE (13).  
Rentrez au fer 1.5 cm sur les extrémités de la coulisse.



Sur l'endroit, épinglez la coulisse sur les bords du côté de la robe, en faisant coïncider les petits cercles, en plaçant le bord inférieur pressé le long de la ligne de coulisse. Piquez près des longs bords de la coulisse, en maintenant les extrémités ouvertes.

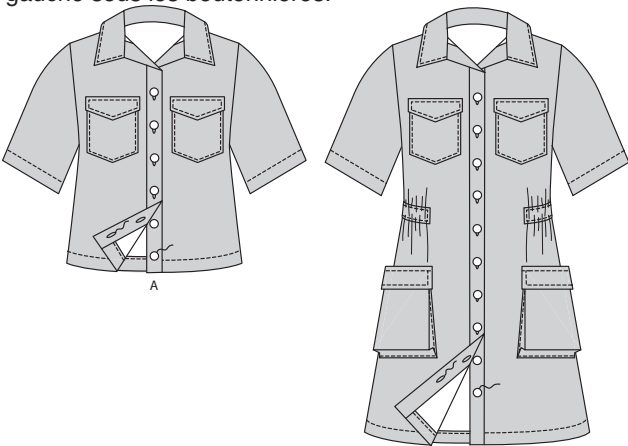


Coupez un morceau d'élastique de la longueur du GUIDE POUR ÉLASTIQUE (14).  
Enfilez l'élastique dans l'ouverture de la coulisse, ayant la valeur de couture étendue au-delà du bord pressé de la coulisse.  
**PIQUEZ LE BORD** sur les extrémités de l'élastique en place. Recoupez les extrémités de l'élastique.



FINITION

Faites la boutonnrière sur les marques de la patte de fermeture devant droit. Superposez le devant droit au devant gauche, cousez les boutons sur la patte de fermeture gauche sous les boutonnnières.

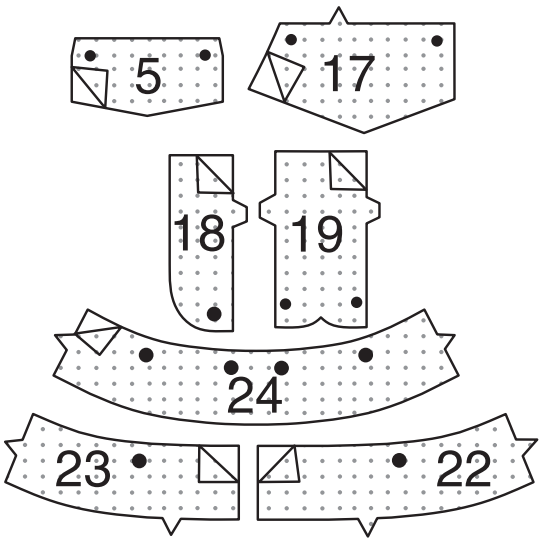


SHORT C, PANTALON D

**NOTE** : Au-dessous de chaque sous-titre, les croquis montrent le **modèle B**, sauf indiqué différemment.

ENTOILAGE

Faites adhérer l'ENTOILAGE sur l'envers de toutes les pièces correspondantes en TISSU, en suivant la notice d'utilisation.

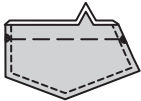


DEVANT ET DOS

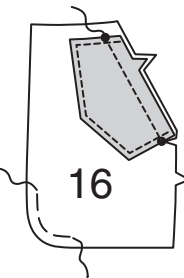
Endroit contre endroit, épinglez un rabat (17) sur une pièce entoillée du rabat non. Piquez, en maintenant le bord à encoche et supérieur ouvert. Égalisez la couture.



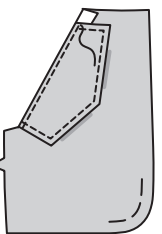
Retournez le rabat à l'endroit. Pressez. Bâissez ensemble les bords non finis.  
**SURPIQUEZ** les bords extérieurs du rabat.



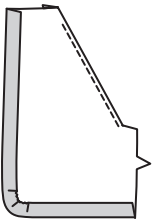
Sur l'envers, avec la parementure du côté entoillée vers le bas, épinglez le rabat sur le bord du côté de la POCHE (16) en faisant coïncider les encoches et les petits cercles. Piquez, en arrêtant au petit cercle inférieur. Crantez vers la piqûre sur le petit cercle inférieur, en veillant à ne pas couper à travers la piqûre.  
**SOUTENEZ** le bord inférieur arrondi de la poche, comme illustré.



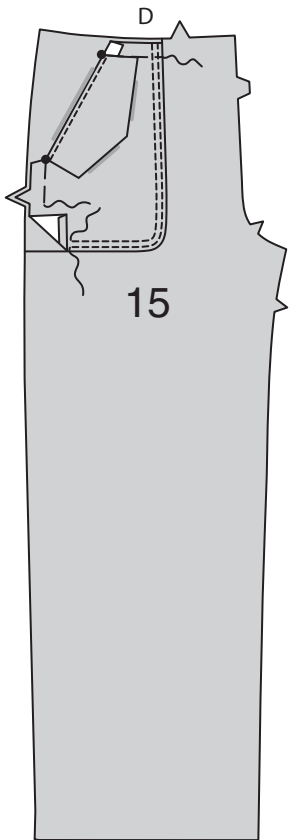
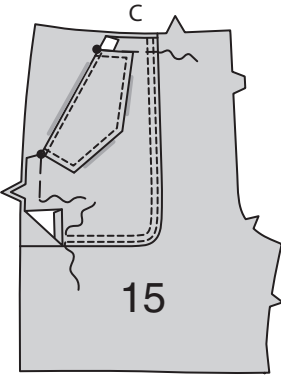
Retournez le rabat vers l'extérieur le long de la couture. Pressez. Bâissez ensemble les bords supérieurs.  
**SURPIQUEZ** le rabat près du bord fini.



Rentrez la valeur de couture restante sur les bords extérieurs de la poche, en tirant sur le fauil pour ajuster la courbe. Pressez. Égalisez.



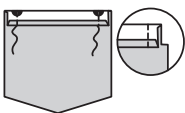
Sur l'endroit, épinglez la poche sur le PANTALON DEVANT (15), en faisant coïncider les petits cercles, en plaçant le bord pressé le long de la ligne de poche.  
**PIQUEZ LE BORD** et **SURPIQUEZ** les bords extérieurs de la poche en place.



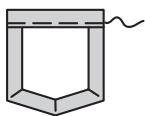
Repliez 6 mm sur le bord supérieur de chaque pièce de la POCHE (4). Pressez.



Retournez le bord supérieur vers l'extérieur le long de la ligne de pliure. Piquez les extrémités. Égalisez.



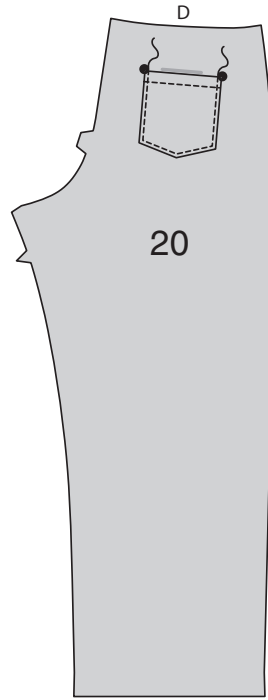
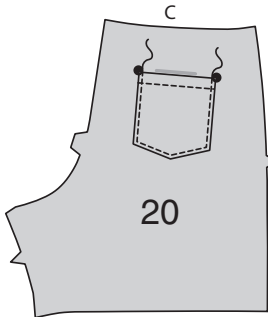
Retournez le bord supérieur de la poche vers l'intérieur, en repliant les valeurs de couture restantes et en pliant en diagonale les coins. Pressez.  
Bâissez près du bord intérieur pressé.



**SURPIQUEZ** le long du bâti.



Épinglez la poche sur le PANTALON DOS (20), en faisant coïncider les symboles. **PIQUEZ LE BORD** sur les bords du côté et inférieur, en renforçant les extrémités supérieures.



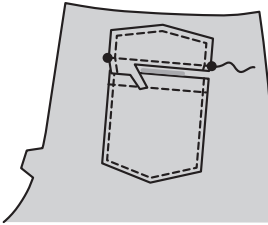
Pour chaque rabat, piquez le RABAT (5) non entoilé sur les pièces entoillées du rabat, en laissant le bord supérieur ouvert. Égalisez.



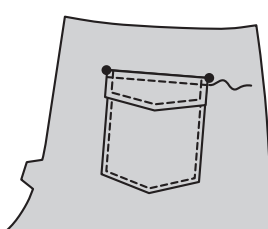
Retournez à l'endroit. Pressez. Bâissez ensemble les bords non finis. **SURPIQUEZ** les bords finis du rabat.



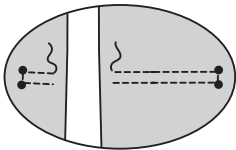
Épinglez le rabat (côté entoilé vers le haut) sur les pièces du devant, en plaçant la ligne de couture le long de la ligne de piqûre. Bâissez. Piquez sur la ligne de couture entre les petits cercles. Égalisez la valeur de couture du rabat à un peu moins de 6 mm, en veillant à ne pas couper le vêtement.



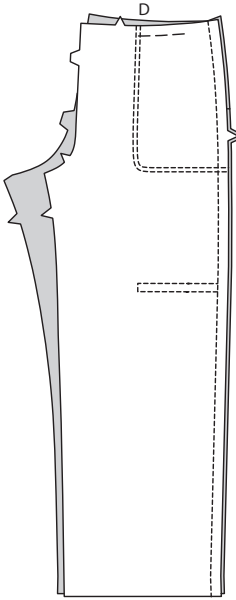
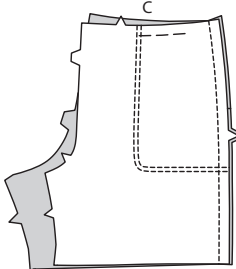
Rabattez le rabat. Pressez. **SURPIQUEZ** le bord supérieur du rabat, en enfermant le bord recoupé.



**MODÈLE D – RENFORCEZ** le côté du pantalon le long des lignes de piqûre, en pivotant aux petits cercles, comme illustré.

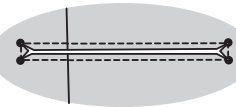


**MODÈLES C, D** – endroit contre endroit, piquez le devant et le dos sur les coutures du côté.

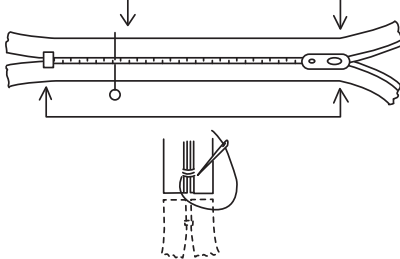


### POCHES ZIPPÉES D

Coupez sur les lignes entre la piqûre, en crantant en diagonale jusqu'aux petits cercles.



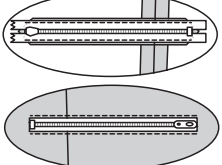
**NOTE** : Il peut être nécessaire de raccourcir la fermeture à glissière. Mesurez l'ouverture entre les petits cercles. Pour faire un nouvel arrêt de fermeture, marquez l'emplacement du nouvel arrêt de fermeture. Surfilez à travers les dents sur la marque. Coupez la fermeture 2 cm au-dessous du nouvel arrêt.



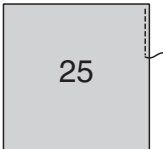
Rentrez au fer les valeurs de couture vers l'intérieur le long de la piqûre.

Sur l'envers, épinglez la fermeture fermée sous les bords de l'ouverture, ayant l'arrêt supérieur et inférieur sur les bords de l'ouverture.

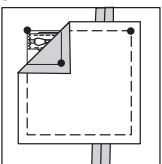
**PIQUEZ LE BORD** de la fermeture en place, en utilisant un pied à fermeture réglable.



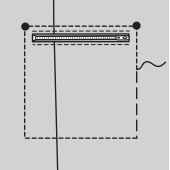
**FINISSEZ** les bords extérieurs de la POCHE INFÉRIEURE (25).



Sur l'envers, épinglez l'endroit de la poche sur l'envers du pantalon en faisant coïncider les grands cercles. Bâissez le long de la ligne de poche.



Sur l'endroit, **SURPIQUEZ** le long du faufil.



### CONTINUEZ COMME SUIVANT POUR LES DEUX MODÈLES

Réalisez la braguette devant comme suit :

**A-** Piquez les pièces du devant ensemble au niveau du milieu devant entre le grand cercle et l'encoche.

**B-** Repliez le bord de l'ouverture du devant droit sur la ligne de pliure ; pressez.

**C-** Placez la fermeture fermée (vers le haut) sous le bord de l'ouverture du devant droit, ayant le bord pressé près des dents de la fermeture et l'arrêt de fermeture sur le petit cercle. En utilisant un pied à fermeture, bâissez près du bord pressé.

**D-** Endroit contre endroit, pliez la BRAGUETTE (19) le long de la ligne de pliure. Piquez le bord inférieur. Égalisez. Retournez. Pressez. Bâissez les bords non finis.

**E-** Sur l'envers, épinglez la braguette droite sur le bord de l'ouverture du devant droit (par-dessus la fermeture), en faisant coïncider les encoches et les petits cercles, ayant les bords non finis au même niveau. Bâissez le long du bâti précédent pour la fermeture à glissière.

**F-** Sur l'endroit, en utilisant un pied à fermeture, piquez près du bord pressé du devant à travers toute l'épaisseur.

**G- FINISSEZ** le bord extérieur de la PAREMENTURE DE BRAGUETTE (18). Épinglez la parementure de braguette sur le bord de l'ouverture du devant gauche, en faisant coïncider les encoches et les grands cercles. Piquez, en arrêtant au grand cercle. Égalisez. **SOUS-PIQUEZ** la parementure de braguette. Retournez la parementure vers l'intérieur.

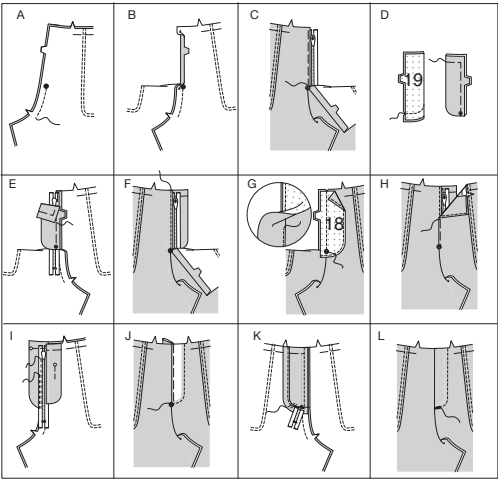
**H-** Superposez le devant gauche au droit, en faisant coïncider les milieux. Bâissez près du bord à travers toute l'épaisseur.

**I-** Épinglez la braguette droite en l'écartant. Dépliez la parementure de braguette. Épinglez le ruban de la fermeture restant sur la parementure de braguette, en maintenant le devant gauche libre. En utilisant un pied à fermeture, piquez sur place près des dents et au centre du ruban de la fermeture.

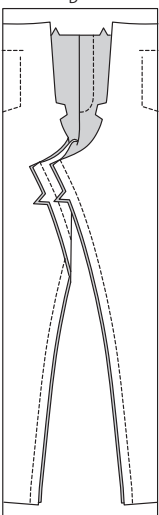
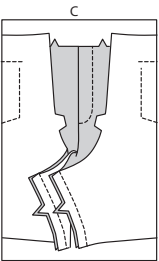
**J-** Rabattez la parementure. Sur l'endroit, piquez le devant gauche sur les lignes de piqûre, en maintenant la braguette droite libre.

**K-** Retournez la braguette droite en place. Sur l'envers, fixez à la main la braguette et la parementure ensemble sur le bord inférieur, comme illustré. Recoupez l'excédent de ruban de la fermeture au même niveau que le bord inférieur de la braguette, si nécessaire.

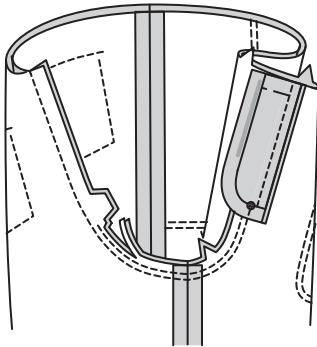
**L-** Si vous désirez, sur l'endroit, piquez une barrette de renfort sur l'extrémité inférieure de la braguette à travers toute l'épaisseur.



Piquez le devant et le dos ensemble sur les bords intérieurs de la jambe.



Piquez le reste de la couture d'entrejambe vers l'encoche simple sur le devant. Piquez de nouveau à 1 cm à l'intérieur de la valeur de couture le long de la courbe, comme illustré. Égalisez près de la seconde piqûre.



### CEINTURE

Repliez 6 mm sur les longs bords des PASSANTS (21) ; pressez.

Envers contre envers, pliez les passants en deux dans le sens de la longueur, ayant les bords au même niveau ; pressez. **PIQUEZ LE BORD**, comme illustré.

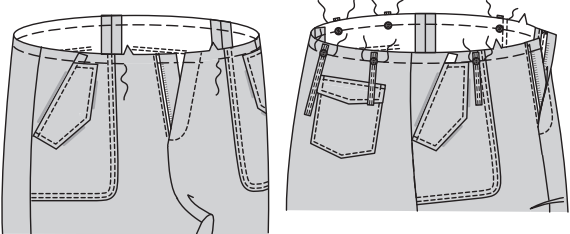


Coupez les passants en quatre morceaux de 8.3 cm de longueur chacun. Coupez les passants restants en deux morceaux de 12 cm de longueur chacun pour le dos.

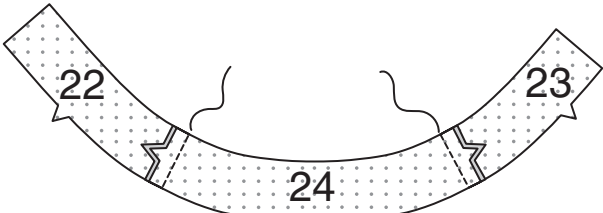


**SOUTENEZ** le bord supérieur du pantalon entre les encoches, comme illustré.

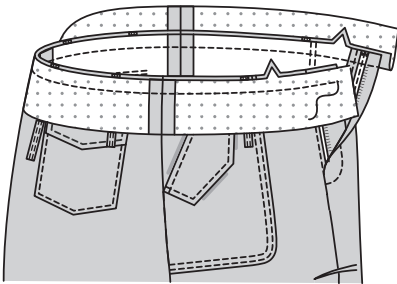
Sur l'endroit, épinglez une moitié des passants plus courts sur le devant et le dos en centrant les extrémités aux grands cercles. Épinglez les passants restants plus grands sur le milieu du dos aux grands cercles. Bâissez.



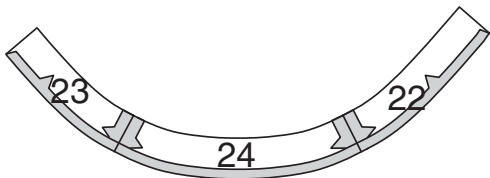
Endroit contre endroit, piquez la CEINTURE DEVANT DROIT (22) et la CEINTURE DEVANT GAUCHE (23) sur la CEINTURE DOS (24), sur les côtés.



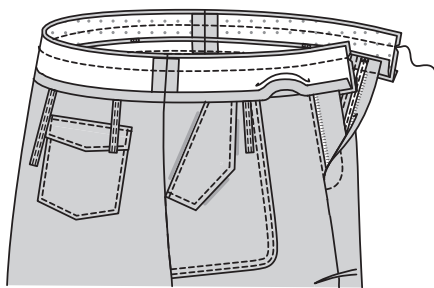
Endroit contre endroit, épinglez la ceinture sur le bord supérieur du pantalon (par-dessus les passants), en faisant coïncider les encoches et les milieux et les coutures du côté. Distribuez l'ampleur. Piquez. Pressez la bande vers l'extérieur en pressant la couture vers la bande.



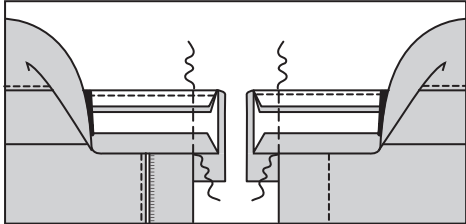
Endroit contre endroit, piquez les pièces de la ceinture devant et la parementure dos sur les côtés. Rentez au fer 1.3 cm sur le bord inférieur de la parementure de ceinture.



Endroit contre endroit, épinglez la parementure sur la ceinture, en faisant coïncider les milieux du dos et les coutures du côté. Piquez le long du bord supérieur.

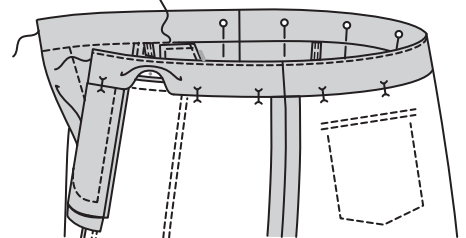


**SOUS-PIQUEZ** la parementure. Pliez les extrémités de la parementure sur l'endroit, par-dessus la ceinture, sur les bords de l'ouverture du devant. Piquez du bord supérieur jusqu'à la couture de ceinture, comme illustré.



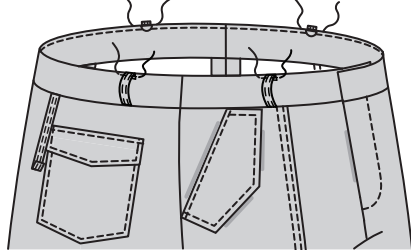
Retournez vers l'extérieur.

Sur l'endroit, **PIQUEZ DANS LE SILLON** de la couture de ceinture, en saisissant la parementure sur l'envers, en veillant à ne pas saisir les passants. Pressez. Cousez la parementure sur l'ouverture du devant aux **POINTS COULÉS**.

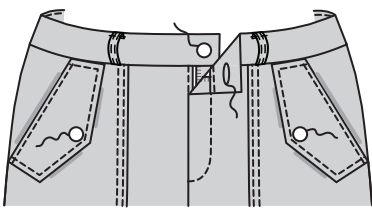


### FINITION

Rentrez 6 mm sur l'extrémité restante des passants, puis pressez les passants vers le haut, en centrant les extrémités pressées par-dessus les grands cercles sur la ceinture. Piquez à travers les extrémités pressées. Piquez au point arrière pour renforcer. Pour le dos, croisez les passants en formant un « X », comme illustré. Piquez à travers les extrémités pressées.



Faites la boutonnière sur la marque de la bande gauche. Cousez le bouton sur le petit cercle de la bande droite. Cousez le bouton sur les marques des rabats devant.



Relevez un ourlet sur le bord inférieur du vêtement. Bâissez près de la pliure. Repliez 6 mm sur le bord non fini, en répartissant l'ampleur si nécessaire. Bâissez l'ourlet en place près du bord supérieur. Pressez.

**SURPIQUEZ** l'ourlet le long du bâti supérieur, comme illustré.

