

M8462

SEITE 1 SEITEN 4

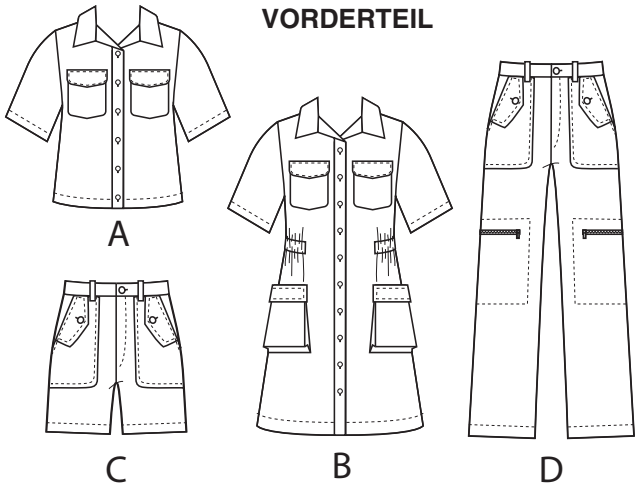
McCall's®

Deutsch

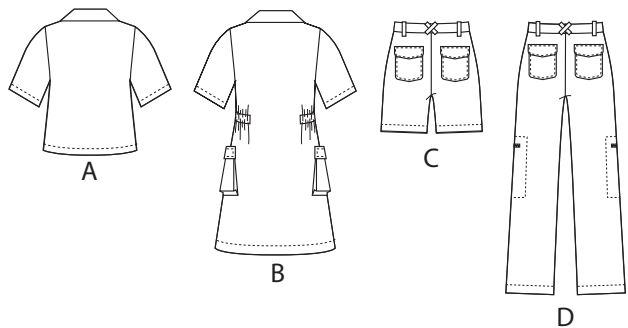


1-800-782-0323

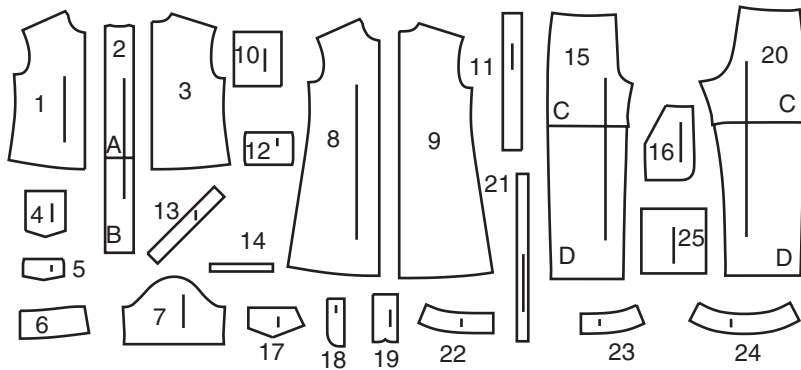
VORDERTEIL



RÜCKENTEIL



25 SCHNITTEILE



- 1 VORDERTEIL - A
- 2 KNOPFLEISTE - A,B
- 3 RÜCKENTEIL - A
- 4 TASCHE - A,B,C,D
- 5 KLASPE - A,B,C,D
- 6 KRAGEN - A,B
- 7 ÄRMEL - A,B
- 8 VORDERTEIL - B
- 9 RÜCKENTEIL - B
- 10 UNTERE TASCHE - B
- 11 ZWICKEL FÜR UNTERE TASCHE- B
- 12 UNTERE KLASPE - B
- 13 TUNNEL - B
- 14 FÜHRUNG FÜR GUMMIBAND - B
- 15 HOSENVORDERTEIL - C,D
- 16 TASCHE- C,D
- 17 KLASPE - C,D
- 18 BESATZ DES HOSENSCHLITZES - C,D
- 19 HOSENSCHLITZ - C,D
- 20 HOSEN RÜCKENTEIL - C,D
- 21 TRÄGER- C,D
- 22 RECHTER VORD. BUND - C,D
- 23 LINKER VORD. BUND - C,D
- 24 RÜCKW. BUND - C,D
- 25 UNTERE TASCHE - D

MUSTERMARKIERUNGEN



FADENLAUF: Legen Sie die Linie auf den geraden Fadenlauf des Stoffes, parallel zur Webkante oder zum Stoffbruch.



FALTLINE: Legen Sie die Linie auf den Stoffbruch.



KNOPFMARKIERUNG: Zeigt die Platzierung der Knöpfe an.



KERBEN UND SYMBOLE: Für passende Nähte und Ausführendetails.



Bezeichnet die Brustlinie, die Taillenlinie, die Hüfte und/oder den Bizeps. Die Maße beziehen sich auf den Umfang des fertigen Kleidungsstücks (Körpermaß + Trageerleichterung + Design-Erleichterung). Passen Sie das Schnittmuster bei Bedarf an. Die Maße schließen Falten, Biesen, Abnäher und Nahtzugaben aus.

NAHTZUGABE: 1.5 cm enthalten, sofern nicht anders angegeben, aber nicht auf dem Gewebe aufgedruckt.

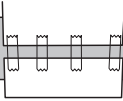
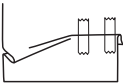
GEGEBENENFALLS ANPASSEN

Verlängern oder verkürzen Sie an den Anpassungslinien (=) oder an den auf dem Muster angegebenen Stellen. Wenn eine größere Länge hinzugefügt wird, müssen Sie eventuell zusätzlichen Stoff kaufen.

ZUM VERKÜRZEN: Falten Sie entlang der Anpassungslinie. Machen Sie eine Falte mit der Hälfte der benötigten Menge. Aufkleben.

ZUM VERLÄNGERN: Schneiden Sie zwischen den Anpassungslinien. Verteilen Sie den Betrag nach Bedarf, halten Sie die Kanten parallel. Kleben Sie über das Papier.

Wenn die Änderungslinien nicht auf dem Gewebe liegen, verlängern oder kürzen Sie an der unteren Kante.



SCHRUMPFEN Sie den **STOFF**, wenn er nicht als vorgeschrumpt gekennzeichnet ist. Drücken Sie.

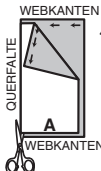
KREISEN Sie die **ZEICHNUNG** für Modell, Größe, Stoffbreite.

Verwenden Sie das Auflageplan **MIT STRICHRICHTUNG** für Stoffe mit Einwegmustern, Strichrichtung, Flor oder Oberflächenschattierung. Da die meisten Maschenwaren Oberflächenschattierungen aufweisen, wird ein Auflageplan mit Strichrichtung verwendet.

Für **DOPPELTE DICKE (MIT STOFFBRUCH)** - falten Sie den Stoff rechts auf rechts.

***DOPPELTE DICKE (OHNE STOFFBRUCH)** - Für Stoffe mit

Strichrichtung falten Sie den Stoff quer, rechts auf rechts. Markieren Sie wie gezeigt. Schneiden Sie entlang der Querfalte des Stoffes (A). Drehen Sie die obere Lage um 180°, so dass die Pfeile in die gleiche Richtung zeigen, und legen Sie über die untere Lage, rechts auf rechts (B).



Für **EINZELNE DICKE** - legen Sie den Stoff mit der rechten Seite nach oben. (Für Pelzflor-Stoffe legen Sie die Florseite nach unten.)

SCHNEIDEN UND MARKIEREN

★ Schneiden Sie zuerst die anderen Teile aus, so dass genügend Stoff zum Zuschneiden dieses Teils vorhanden ist. Öffnen Sie den Stoff. Schneiden Sie bei "Schnitt 1"-Teilen das Teil einmal auf einer einzelnen Dicke mit der Stoffseite nach oben auf der rechten Seite des Stoffes zu.

Das Schnittmuster kann Schnittlinien für mehrere Größen enthalten. Wählen Sie die richtige Schnittlinie oder die Schnittmusterteile für Ihre Größe aus.

Legen Sie vor dem **SCHNEIDEN** alle Teile entsprechend dem Auflageplan auf den Stoff. Stecken Sie. (**Die Auflagepläne zeigen die ungefähre Position der Schnittmusterteile; die Position kann je nach Schnittmustergröße variieren. Position kann je nach Größe des Schnittmusters variieren.**) Schneiden Sie **GENAU** aus, indem Sie die Kerben nach außen schneiden.

Bevor Sie das Schnittmuster entfernen, **ÜBERTRAGEN SIE DIE MARKIERUNGEN** und Konstruktionslinien auf die linke Seite des Stoffes, indem Sie die Methode mit Nadel und Kreidestift oder Pauspapier und Schneiderrad verwenden. Markierungen, die auf der rechten Seite des Stoffes benötigt werden, sollten Faden nachgezeichnet werden.

HINWEIS: Kästchen mit gestrichelten Linien (a! b! c!) in den Auflageplänen stellen Teile dar, die nach den angegebenen Maßen geschnitten wurden.

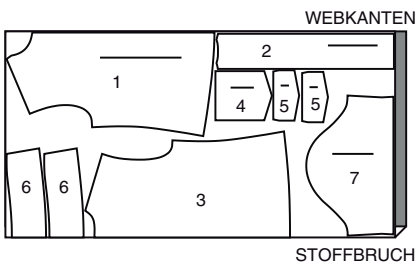
ZUSCHNITTPLÄNE

RECHTE MUSTERSEITE	LINKE MUSTERSEITE	RECHTE STOFFSEITE	LINKE STOFFSEITE
-----------------------	----------------------	----------------------	---------------------

HEMD A

Teile: 1, 2, 3, 4, 5 6 7

115 cm
Mit Strichrichtung
alle Größen



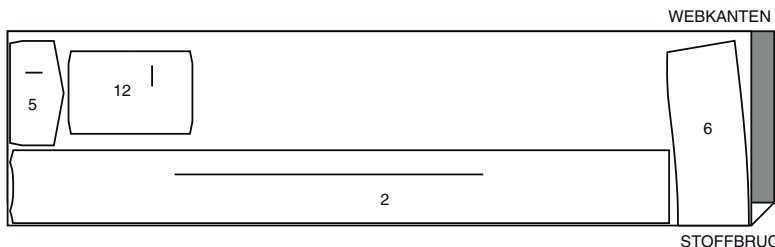
150 cm
mit Strichrichtung
alle Größen



EINLAGE B

Teile: 2-5-6-12

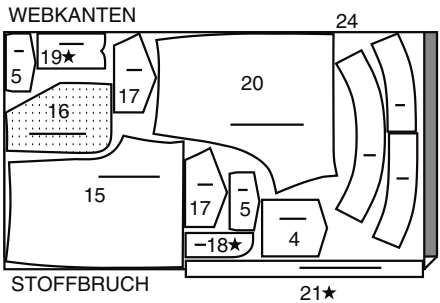
51 cm
alle Größen



SHORTS C

Teile: 4 5 15 16 17 18 19 20 21 22 23 24

115 cm
ohne Strichrichtung
alle Größen



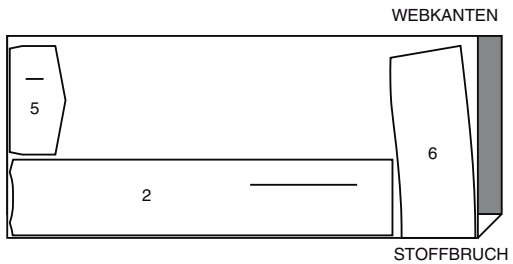
150 cm
mit Strichrichtung
alle Größen



EINLAGE A

Teile: 2 5 6

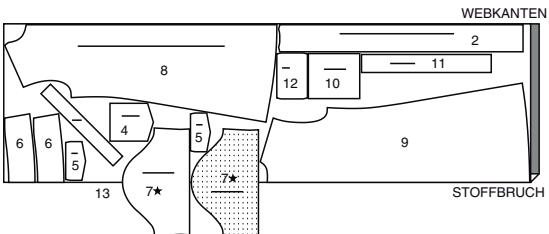
51 cm
alle Größen



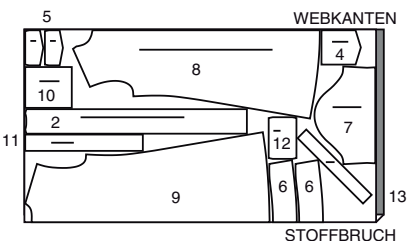
KLEID B

Teile: 2 4 5 6 7 8 9 10 11 12 13

115 cm
ohne Strichrichtung
alle Größen



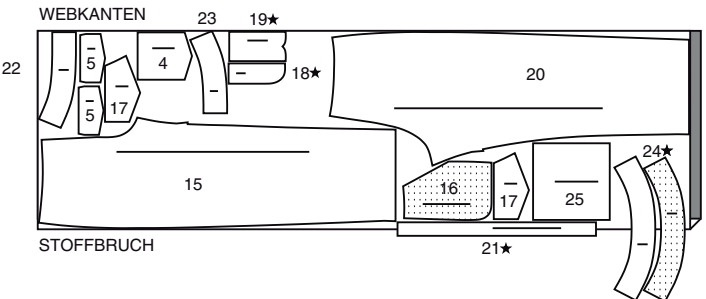
150 cm
mit Strichrichtung
alle Größen



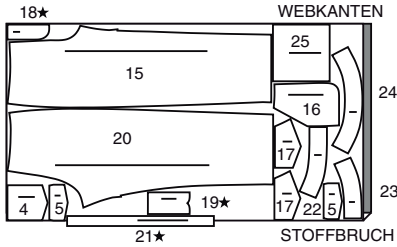
HOSE D

Teile: 4 5 15 16 17 18 19 20 21 22 23 24 25

115 cm
ohne Strichrichtung
alle Größen



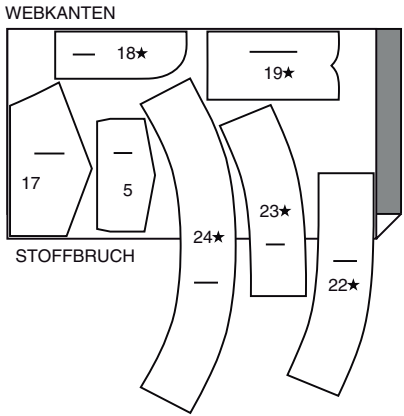
150 cm
mit Strichrichtung
alle Größen



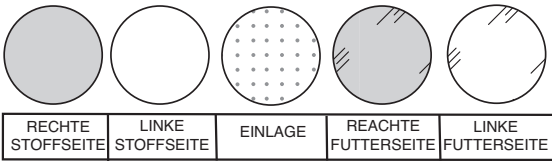
EINLAGE C,D

Teile: 5, 17, 18, 19, 22 23 24

51 cm
alle Größen

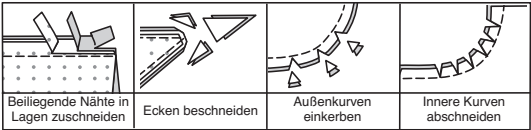


NÄHINFORMATIONEN STOFFSCHLÜSSEL



NAHTZUGABEN

Es sind 6 mm Nahtzugaben im Schnittmuster berücksichtigt, sofern nicht anders angegeben.



STECKEN UND ANPASSEN

Stecken oder heften Sie die Nähte, RECHTS AUF RECHTS, mit passenden Einkerbungen. Passen Sie das Kleidungsstück an, bevor Sie die Hauptnähte nähen.

BÜGELN

Bügeln Sie die Nahtzugaben flach; öffnen Sie sie dann, sofern nicht anders angegeben. Stecken Sie wo nötig, damit sie flach liegen.

GLOSSAR

Lesen Sie die Allgemeine Hinweise auf Seite 1, bevor Sie beginnen.

KNAPPKANTIG STEPPEN- siehe Video zum knappkantig steppen.

VERSTÄRKEN- siehe Video zum Verstärken.

GÜRTELSCHLEIFE/TRÄGER - siehe Video zum Nähen von Gürtelschlaufen.

FESTSTEPPEN - siehe Video Wie man einen Steppstich macht.

IN DER NAHTRILLE STEPPEN - siehe Video zum Nähen in der Rille.

ABSTEPPEN- siehe Video zum Absteppen.

UNTERSTEPPEN- siehe Video zum Untersteppen.

VERSÄUBERN- Nähen Sie 6 mm von der Schnittkante entfernt und versäubern Sie mit einer der folgenden Methoden ab: (1) mit Hilfe einer Zickzackschere ODER (2) mit Overlockstichen ODER (3) entlang der Steppnaht wenden und dicht an der Falte nähen ODER (4) mit Hilfe einer Overlock-Maschine.

OPTIONAL FÜR SÄUME: Bringen Sie ein Nahtbindeband an.

SÄUMEN- Nadel durch eine gefaltete Kante schieben, dann einen Faden des darunter liegenden Stoffes aufnehmen.

NÄHTUTORIALS



Erweitern Sie Ihre Fähigkeiten durch kurze, leicht verständliche Videos unter [simplicity.com/sewingtutorials](https://www.simplicity.com/sewingtutorials).

DIE SCHNITTTEILE WERDEN BEI DER ERSTEN VERWENDUNG DURCH NUMMERN GEKENNZEICHNET.

NÄHEN SIE DIE NÄHTE RECHTS AUF RECHTS, SOFERN NICHT ANDERS ANGEGEBEN.

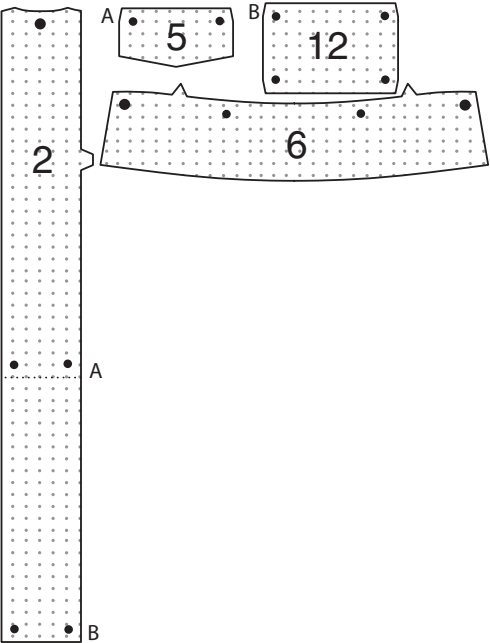
NÄHANLEITUNGEN

HEMD A, KLEID B

HINWEIS: Sofern nicht anders angegeben, wird unter jeder Unterüberschrift das **Modell A** abgebildet.

EINLAGE

Kleben Sie die EINLAGE auf die linke Seite aller passenden STOFFTEILE und folgen Sie dabei den Anweisungen des Herstellers.

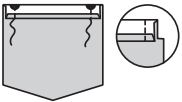


VORDER- UND RÜCKENTEIL

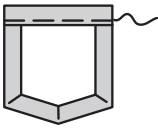
Schlagen Sie 6 mm an der Oberkante jeder TASCHЕ (4) ein. Bügeln Sie.



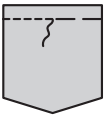
Wenden Sie die Oberkante entlang der Faltlinie nach außen. Nähen Sie die Enden. Beschneiden.



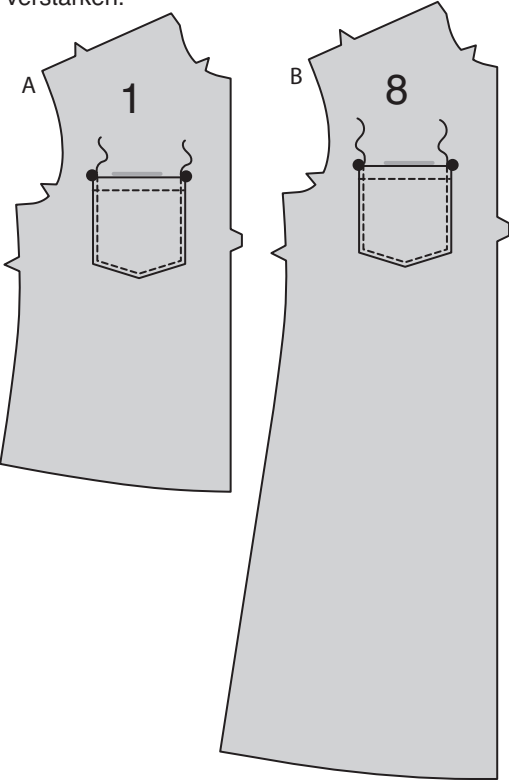
Wenden Sie die Oberkante der Tasche nach innen, schlagen Sie die verbleibenden Nahtzugaben ein und falten Sie die Ecken diagonal. Bügeln Sie. Heften Sie dicht an der inneren gebügelten Kante.



STEPPEN Sie entlang der Heftung **AB**.



Stecken Sie die Tasche auf das VORDERTEIL (1) oder (8), wobei die Symbole übereinstimmen. **STEPPEN** Sie die Seiten- und Unterkanten **KNAPPKANTIG**, dabei die oberen Enden verstärken.



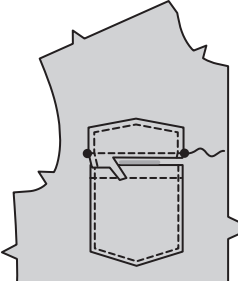
Für jede Klappe nähen Sie die Klappe (5) ohne Einlage an die mit Einlage versehenen Klappenteile, lassen Sie dabei die obere Kante offen. Beschneiden.



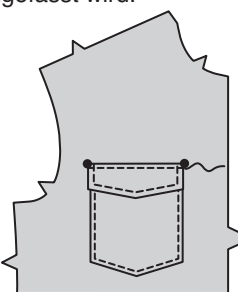
Wenden Sie die rechte Seite nach außen. Bügeln Sie. Heften Sie die Schnittkanten zusammen. **STEPPEN** Sie die fertigen Kanten der Klappe **AB**.



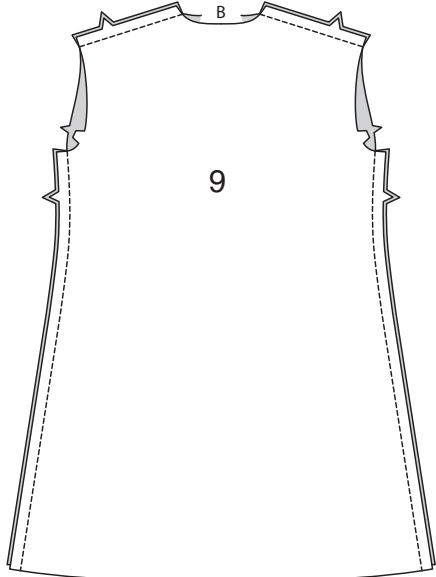
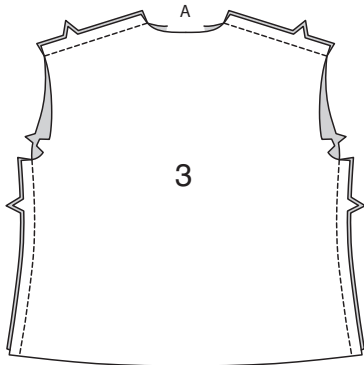
Stecken Sie die Klappe (mit der Einlageseite nach oben) auf die Vorderseite, wobei die Nahtlinie entlang der Nahtlinie verläuft. Heften. Nähen Sie entlang der Nahtlinie zwischen den kleinen Punkten. Beschneiden Sie die Nahtzugabe der Klappe auf knapp 6 mm zurück und achten Sie darauf, dass Sie das Kleidungsstück nicht einschneiden.



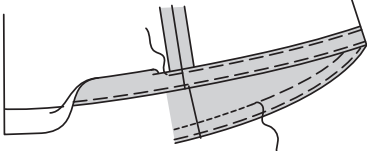
Schlagen Sie die Klappe nach unten. Bügeln Sie. **STEP-PEN** Sie die obere Kante der Klappe **AB**, sodass die beschnittene Kante eingefasst wird.



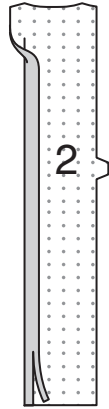
Nähen Sie rechts auf rechts das Vorderteil an den Schultern und Seiten auf das RÜCKENTEIL (3) ODER (9).



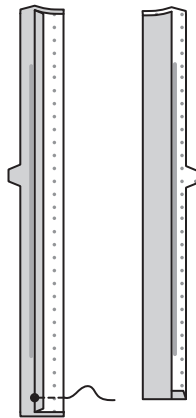
Schlagen Sie den Saum an der Unterkante des Kleidungsstücks um. Heften Sie dicht an der Falte. Wenden Sie 6 mm von der Schnittkante entfernt und halten Sie bei Bedarf etwas mehr Fülle ein. Heften Sie den Saum dicht an der Oberkante fest. Bügeln Sie. **STEP-PEN** Sie den Saum entlang der oberen Heftnaht **AB**, wie gezeigt.



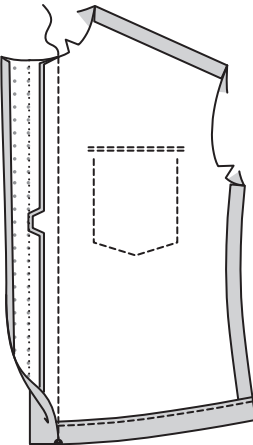
Schlagen Sie die Nahtzugabe an der langen, nicht eingekerbten Kante von KNOPFLEISTE (2) ein; bügeln. Beschneiden Sie die gebügelte Nahtzugabe auf 9 mm.



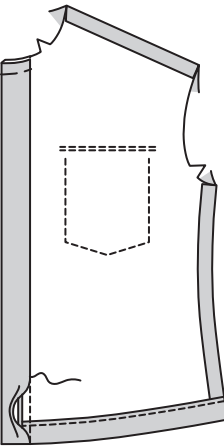
Legen Sie das vordere Band rechts auf rechts entlang der Faltlinie zusammen. Nähen Sie die untere Kante bis zum großen Punkt. Beschneiden. Wenden Sie; bügeln Sie.



Stecken Sie die Knopfleiste an das Vorderteil, wobei die Schnittkanten gerade sind. Nähen Sie, halten Sie dabei die gebügelte Kante frei. Beschneiden. Bügeln Sie die Naht zur Knopfleiste hin.

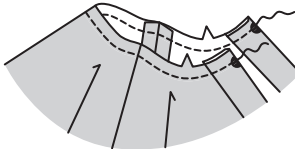


SÄUMEN Sie die gebügelte Leistenkante über die Naht. Heften Sie die Halsausschnittkante. **STEPPEN** Sie die gebügelte Kante **KNAPPKANTIG**, wenn Sie möchten.

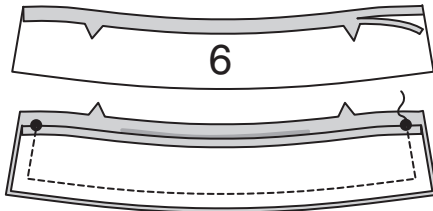


KRAGEN

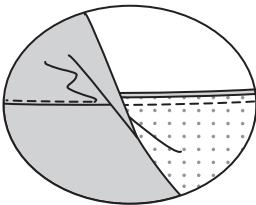
STEPPEN Sie die Halsausschnittkante des Kleidungsstücks **FEST**.



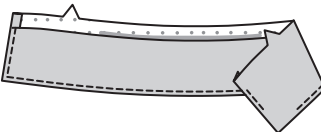
Bügeln Sie unter die gekerbte Kante des Besatzes des KRAGENS (6). Beschneiden. Nähen Sie Kragen (7) zusammen, lassen Sie dabei die gekerbte Kante offen. Beschneiden.



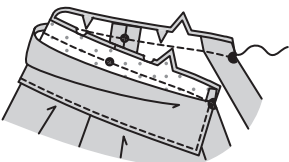
STEPPEN Sie den Kragen **UNTER**. **HINWEIS:** Die Untersteppung wird in den weiteren Abbildungen nicht mehr gezeigt.



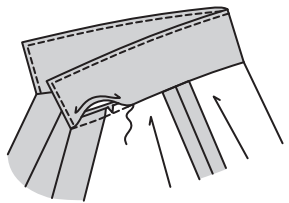
Wenden. Bügeln Sie. **STEPPEN** Sie die fertigen Kanten des Kragens **KNAPPKANTIG**.



Stecken Sie den Kragen auf die Halskante, wobei die kleinen Punkte an den Schulternähten liegen, schneiden Sie dabei die Halskante des Hemdes ein, wo nötig. Nähen Sie, halten Sie dabei die gebügelte Kante frei. Beschneiden.

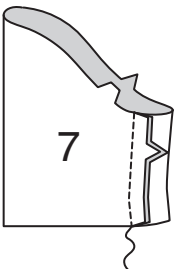


Bügeln Sie die Naht zum Kragen hin. Bügeln Sie den Kragen nach außen. **SÄUMEN** Sie die gebügelte Kante über die Naht.

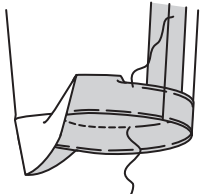


ÄRMEL

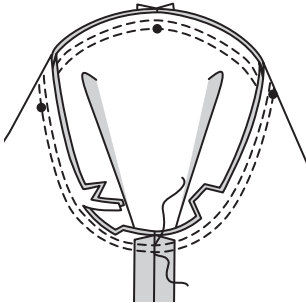
Nähen Sie die Naht des ÄRMELS (7).



Drehen Sie den Ärmelsaum um. Heften Sie dicht an der Falte. Drehen Sie 6 mm an der Schnittkante ein. Nähen Sie den Saum fest, geben Sie dabei ggf. etwas mehr Weite ein. Bügeln Sie.



Stecken Sie den Ärmel rechts auf rechts in den Armausschnitt, setzen Sie den mittleren kleinen Punkt auf die Schulternaht, heften. Nähen Sie. Nähen Sie erneut mit 6 mm Abstand in der Nahtzugabe. Schneiden Sie neben der Naht zurück. Bügeln Sie die Nahtzugaben flach. Wenden Sie die Naht zum Ärmel hin.

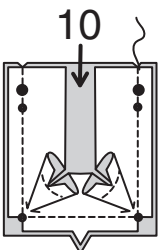


UNTERE TASCHEN B

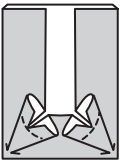
VERSTÄRKEN Sie die Seitenkanten des ZWICKELS FÜR UNTERE TASCHE (11) durch die inneren kleinen Punkte, wie gezeigt. Schneiden Sie zu den kleinen Punkten ein.



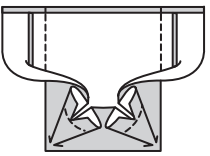
Stecken Sie den Zwickel rechts auf rechts an den Seiten der UNTEREN TASCHE (10) fest, wobei die kleinen Punkte übereinstimmen. Heften. Nähen Sie, wie gezeigt, an den kleinen Punkten schwenkend.



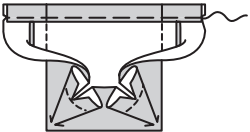
Wenden Sie den Zwickel nach innen. Bügeln Sie.



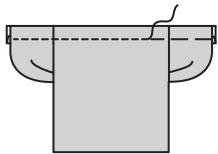
Schlagen Sie 6 mm an der Oberkante der Tasche ein. Bügeln Sie. Wenden Sie die Oberkante entlang der Faltlinie nach außen. Nähen Sie die Enden. Beschneiden.



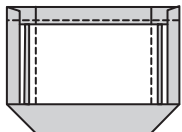
Wenden Sie die Oberkante entlang der Faltlinie nach innen. Bügeln Sie. Heften Sie dicht an der inneren gebügelten Kante.



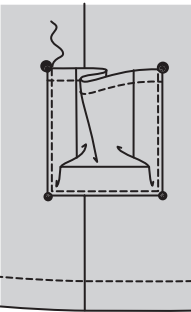
STEPPEN Sie entlang der Heftung **AB**.



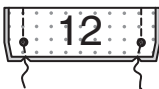
Wenden Sie die Nahtzugabe an den Seiten- und Unterkanten des Zwickels. Bügeln Sie.



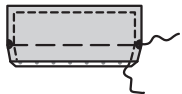
Stecken Sie die Tasche auf das seittl. Vorder- und Rückenteil, über die Seitennaht, wobei die Symbole übereinstimmen. **STEPPEN** Sie die Seiten und die Unterkanten **KNAPPKANTIG**.



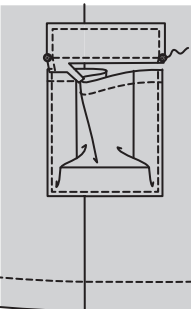
Falten Sie die UNTERE Klappe (12) entlang der Faltlinie, rechts auf rechts. Nähen Sie die Enden.



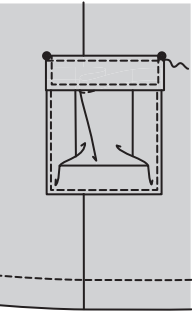
Schlagen Sie die Klappe um. Bügeln Sie. Heften Sie die Schnittkanten zusammen. **STEPPEN** Sie die Außenkanten der Klappe **AB**.



Stecken Sie die Klappe auf die Vorderteile, wobei die Nahtlinie entlang der Stepplinie verläuft. Heften. Nähen Sie entlang der Nahtlinie zwischen den kleinen Punkten. Beschneiden Sie die Nahtzugabe der Klappe auf knapp 6 mm zurück und achten Sie darauf, dass Sie das Kleidungsstück nicht einschneiden.



Schlagen Sie die Klappe nach unten. Bügeln Sie. **STEP-PEN** Sie die obere Kante der Klappe **AB**, sodass die beschnittene Kante eingefasst wird.

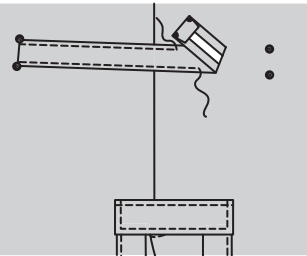


TUNNEL B

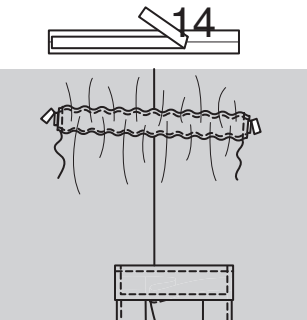
Bügeln Sie unter 1 cm an den langen Kanten von TUNNEL (13). Bügeln Sie unter 1.5 cm an den Enden des Tunnels.



Auf der Außenseite den Tunnel an den Seitenkanten des Kleides feststecken, wobei die kleinen Punkte übereinstimmen und die untere gebügelte Kante entlang der Tunnellinie platziert wird. Nähen Sie dicht an den langen Kanten des Tunnels, lassen Sie die Enden offen.

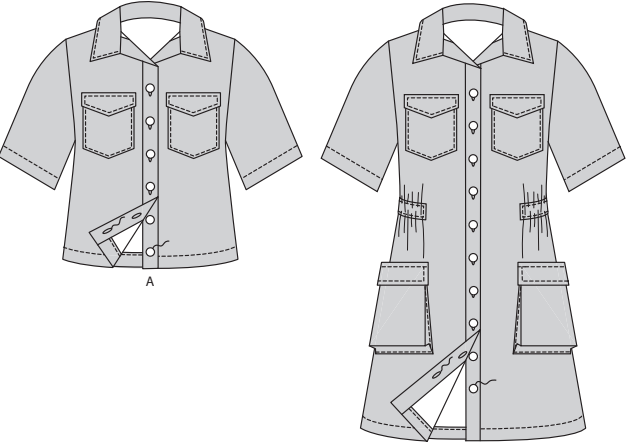


Schneiden Sie ein Stück Gummiband in der Länge der FÜHRUNG FÜR GUMMIBAND (14) zu. Führen Sie das Gummiband durch die Öffnung im Tunnel, so dass die Nahtzugabe über die gebügelte Kante des Tunnels hinausragt. **STEPPEN** Sie die Enden fest **KNAPPKANTIG**. Schneiden Sie die Gummienden weg.



ABSCHLUSS

Bringen Sie Knopfloch in der rechten vorderen Knopfleiste an den Markierungen an. Lappen Sie das rechte Vorder-teil über das linke Vorderteil und nähen Sie die Knöpfe unter den Knopflöchern an die linke Knopfleiste.

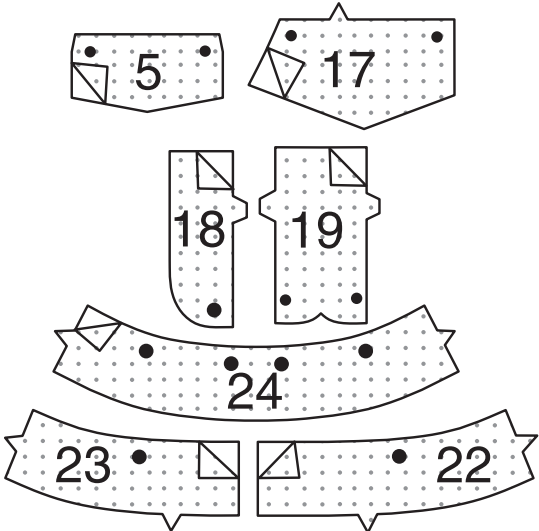


SHORTS C, HOSE D

HINWEIS: Sofern nicht anders angegeben, wird unter jeder Unterüberschrift das **Modell B** abgebildet.

EINLAGE

Kleben Sie die EINLAGE auf die linke Seite aller passenden STOFFTEILE und folgen Sie dabei den Anweisungen des Herstellers.

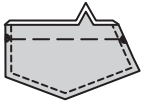


VORDER- UND RÜCKENTEIL

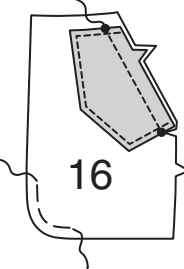
Stecken Sie rechts auf rechts eine Klappe (17) auf ein nicht versehenes Klappenteil. Nähen Sie, lassen Sie dabei die gekerbte und obere Kante offen. Beschneiden Sie die Naht.



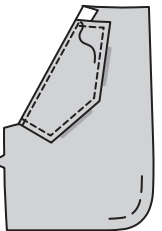
Wenden Sie die Klappe auf die rechte Seite. Bügeln Sie. Heften Sie die Schnittkanten zusammen. **STEP-PEN** Sie die Außenkanten der Klappe **AB**.



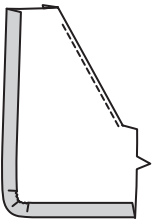
Stecken Sie die Klappe auf der Innenseite mit der Einlage nach unten an die Seitenkante von TASCH E (16), wobei die Kerben und kleinen Punkte übereinstimmen. Nähen Sie am unteren kleinen Punkt zu Ende. Schneiden Sie die Naht am unteren kleinen Punkt ein, achten Sie dabei darauf, dass Sie nicht durch die Nähte schneiden. **HALTEN** Sie die untere gebogene Kante der Tasche **EIN**, wie gezeigt.



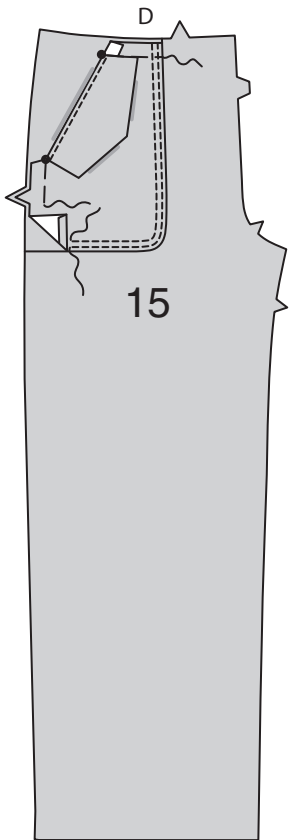
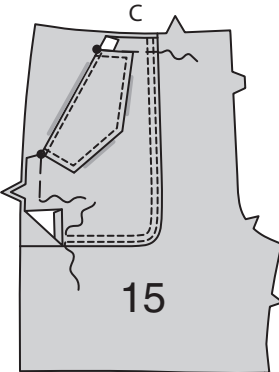
Wenden Sie Klappe entlang der Naht nach außen, bügeln Sie. Heften Sie die Oberkanten zusammen. **STEPPEN** Sie die Klappe dicht an der fertigen Kante **AB**.



Drehen Sie die verbleibende Nahtzugabe an den Außenkanten der Tasche um und ziehen Sie die Stiche nach oben, damit sie sich der Kurve anpassen. Bügeln Sie. Beschneiden.



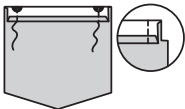
Stecken Sie die Tasche an der Außenseite auf das HOSENVORDER-TEIL (15), wobei die kleinen Punkte übereinstimmen und die gebügelte Kante entlang der Taschenlinie platziert wird. **STEPPEN** Sie die Außenkanten der Tasche fest **KNAPPKANTIG** und **STEPPEN** Sie **AB**.



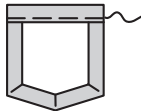
Schlagen Sie 6 mm an der Oberkante jeder TASCH E (4) ein. Bügeln Sie.



Wenden Sie die Oberkante entlang der Faltlinie nach außen. Nähen Sie die Enden. Beschneiden.



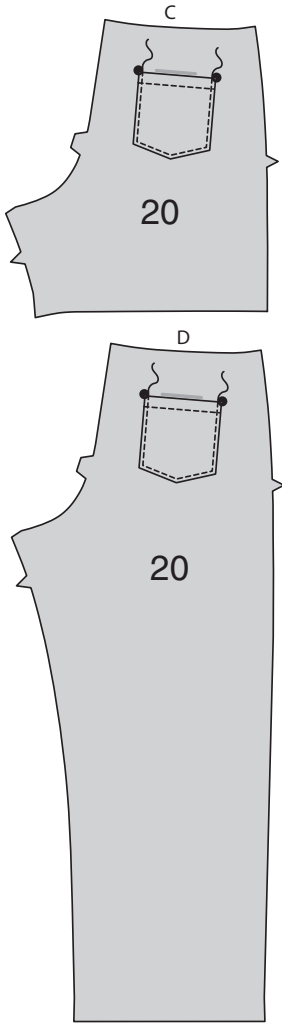
Wenden Sie die Oberkante der Tasche nach innen, schlagen Sie die verbleibenden Nahtzugaben ein und falten Sie die Ecken diagonal. Bügeln. Heften Sie dicht an der inneren gebügelten Kante.



STEPPEN Sie entlang der Heftung **AB**.



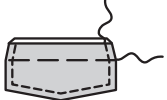
Stecken Sie die Tasche an das HOSENRÜCKENTEIL (20), wobei die Symbole übereinstimmen. **STEPHEN** Sie die Seiten- und Unterkanten **KNAPPKANTIG**, dabei die oberen Enden verstärken.



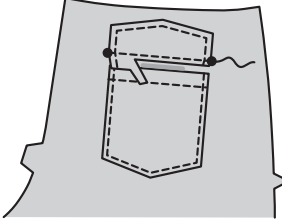
Für jede Klappe nähen Sie die KLASPE (5) ohne Einlage an die mit Einlage versehenen Klappenteile, lassen Sie dabei die obere Kante offen. Beschneiden.



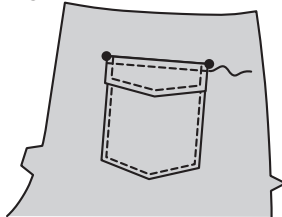
Wenden Sie die rechte Seite nach außen. Bügeln Sie. Heften Sie die Schnittkanten zusammen. **STEPHEN** Sie die fertigen Kanten der Klappe **AB**.



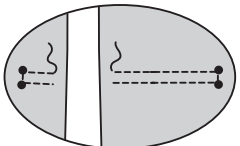
Stecken Sie die Klappe (mit der Einlageseite nach oben) auf die Vorderteile, wobei die Nahtlinie entlang der Nahtlinie verläuft. Heften. Nähen Sie entlang der Nahtlinie zwischen den kleinen Punkten. Beschneiden Sie die Nahtzugabe der Klappe auf knapp 6 mm zurück und achten Sie darauf, dass Sie das Kleidungsstück nicht einschneiden.



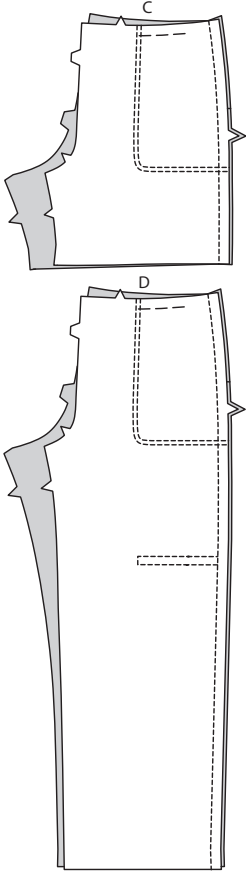
Schlagen Sie die Klappe nach unten. Bügeln Sie. **STEP-PEN** Sie die obere Kante der Klappe **AB**, sodass die beschchnittene Kante eingefasst wird.



MODELL D - VERSTÄRKEN Sie die Hose entlang den Nahtlinien und schwenken Sie an den kleinen Punkten, wie gezeigt.

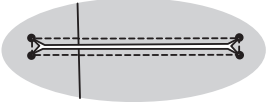


MODELLE C, D - Nähen Sie rechts auf rechts das Vorder- und Rückenteil an den Seitennähten.

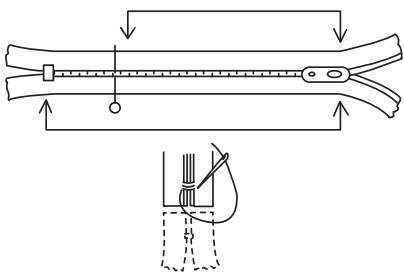


REISSVERSCHLUSSTASCHEN D

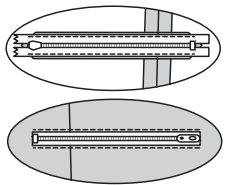
Schlitzten Sie entlang den Linien zwischen den Nähten ein und schneiden Sie diagonal zu den kleinen Punkten ein.



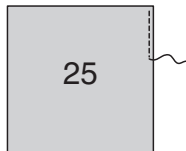
HINWEIS: Es ist notwendig, den Reißverschluss zu kürzen. Messen Sie die Öffnung zwischen den kleinen Punkten. Um einen neuen Reißverschlussanschlag herzustellen, markieren Sie die Position des neuen Reißverschlussanschlages. Steppen Sie mit Überwüchsenstichen über die Zähne an der Markierung. Schneiden Sie den Reißverschluss 2 cm unterhalb des neuen Anschlages ab.



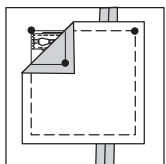
Bügeln Sie unter den Nahtzugaben nach innen entlang der Nähte und stecken Sie den geschlossenen Reißverschluss unter den Öffnungskanten fest, so dass der obere und untere Anschlag an den Öffnungskanten liegt. **STEPHEN** Sie den Reißverschlussfuß **KNAPP-KANTIG**, dabei benutzen Sie einen verstellbaren Reißverschlussfuß.



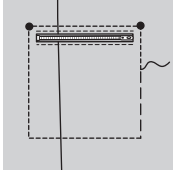
VERSÄÜBERN Sie die Außenkanten der UNTEREN TASCH (25).



Stecken Sie auf der Innenseite die rechte Seite der Tasche auf die linke Seite der Hose, wobei die großen Punkte übereinstimmen. Heften Sie entlang der Taschenlinie.



Auf der Außenseite **STEPHEN** Sie wie geheftet **AB**.



FÜR BEIDE MODELLE WIE FOLGT FORTFAHREN

Konstruieren Sie den vorderen Hosenschlitz wie folgt:

A - Nähen Sie die Vorderteile in der vorderen Mitte zwischen dem großen Punkt und der Kerbe zusammen.

B - Schlagen Sie die rechte vordere Öffnungskante entlang der Falllinie ein; bügeln.

C - Legen Sie den geschlossenen Reißverschluss (mit der Vorderseite nach oben) unter die rechte vordere Öffnungskante, so dass die gebügelte Kante dicht an den Reißverschlusszähnen und der Reißverschluss am kleinen Punkt anhängt. Heften Sie mit einem Reißverschlussfuß dicht an der gebügelten Kante.

D - Falten Sie den HOSENSCHLITZ (19) rechts auf rechts entlang der Falllinie. Nähen Sie die Unterkante. Beschneiden. Wenden. Bügeln Sie. Heften Sie die Schnittkanten.

E - Stecken Sie den rechten Hosenschlitz auf der Innenseite an die rechte vordere Öffnungskante (über dem Reißverschluss), wobei die Kerben und kleinen Punkte übereinstimmen und die Schnittkanten gleichmäßig sind. Heften Sie entlang der vorherigen Heftung für den Reißverschluss.

F - Nähen Sie auf der Außenseite mit einem Reißverschlussfuß dicht an der gebügelten Kante des Vorderteils durch alle Lagen.

G - **VERSÄÜBERN** Sie die Außenkante des HOSENSCHLITZBESATZES (18). Stecken Sie den Hosenschlitzbesatz an der linken vorderen Öffnungskante, wobei die Kerben und großen Punkte übereinstimmen. Nähen Sie, endend am großen Punkt. Beschneiden. **STEPHEN** Sie den Besatz des Hosenschlitzes **UNTER**. Wenden Sie den Besatz nach innen.

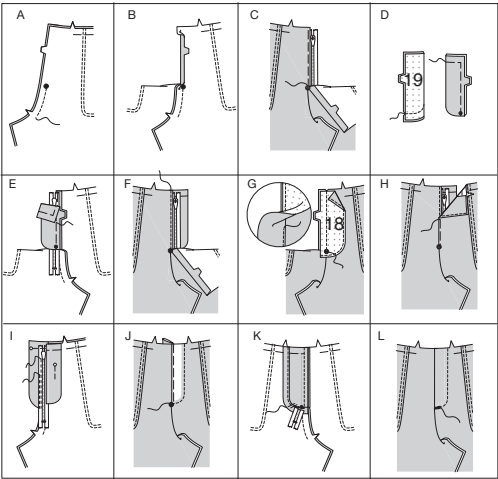
H - Lappen Sie das linke Vorderteil über das rechte, wobei die Mitten übereinstimmen. Heften Sie dicht an der Kante durch alle Dicken.

I - Stecken Sie den rechten Hosenschlitz aus dem Weg. Öffnen Sie den Hosenschlitzbesatz. Stecken Sie das restliche Reißverschlussband an den Besatz des Hosenschlitzes, lassen Sie dabei das linke Vorderteil frei. Nähen Sie mit einem Reißverschlussfuß dicht an den Reißverschlusszähnen und entlang der Mitte des Reißverschlussbandes.

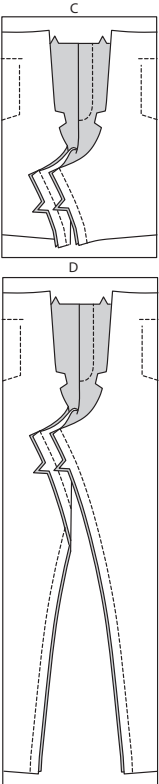
J - Wenden Sie den Besatz nach unten. Nähen Sie auf der Außenseite das linke Vorderteil entlang der Nahtlinien, lassen Sie dabei den rechten Hosenschlitz frei.

K - Wenden Sie den rechten Hosenschlitz fest zurück. Heften Sie auf der Innenseite die Schlitz und den Besatz an der unteren Kante zusammen, wie gezeigt. Schneiden Sie das überschüssige Reißverschlussband ggf. bis zur Unterkante der Schlitz zurück.

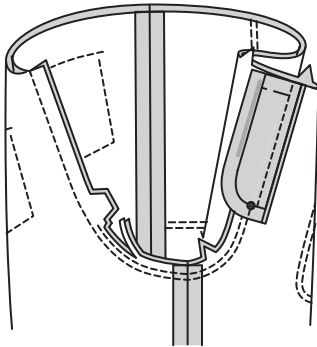
L - Falls gewünscht, nähen Sie auf der Außenseite mit der Maschine einen Riegel über das untere Ende des Hosenschlitzes durch alle Dicken.



Nähen Sie Vorder- und Rückenteil an der inneren Beinkante zusammen.



Nähen Sie den Rest der Schrittnaht an die Einzelkerbe auf dem Vorderteil. Nähen Sie erneut mit 1 cm Abstand innerhalb der Nahtzugabe entlang der Kurve, wie gezeigt. Beschneiden Sie dicht an der zweiten Naht.



BUND

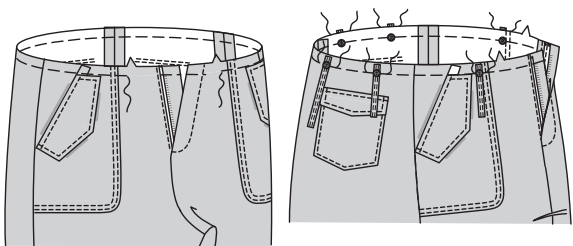
Schlagen Sie 6 mm an den langen Kanten des **TRÄGERS** (21) ein; bügeln Sie. Links auf links falten Sie die Träger der Länge nach, so dass die Schnittkanten gerade sind; bügeln. **STEPHEN** Sie wie gezeigt **KNAPPKANTIG**.



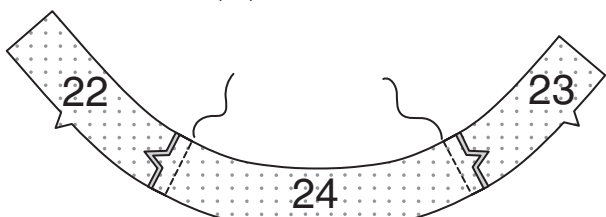
Schneiden Sie die Träger in vier Abschnitte mit einer Länge von jeweils 8.3 cm zu. Schneiden Sie die verbleibenden Träger in zwei Teile, die jeweils 12 cm lang sind.



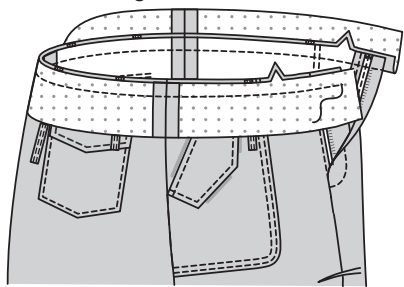
HALTEN Sie die obere Kante der Hose zwischen den Kerben wie abgebildet **EIN**. Auf der Außenseite die Hälfte der kürzeren Träger an Vorder- und Rückenteil feststecken und die Enden an den großen Punkten zentrieren. Stecken Sie die verbleibenden größeren Träger an die hintere Mitte an den großen Punkten. Heften.



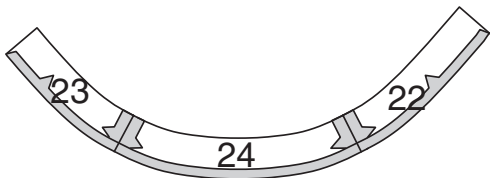
Nähen Sie rechts auf rechts den RECHTEN VORD. BUND (22) und den LINKEN VORD. BUND (23) an den Seiten auf den RÜCKW. BUND (24).



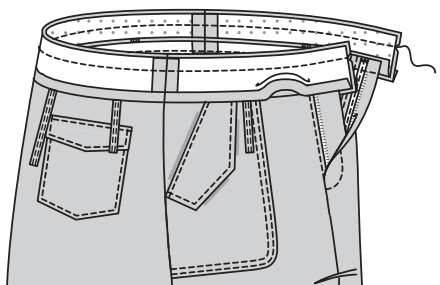
Stecken Sie den Bund rechts auf rechts an der oberen Kante der Hose (über den Trägern) fest, wobei die Kerben, die Mitten und die Seitennähte übereinstimmen. Passen Sie an. Nähen Sie. Bügeln Sie das Band nach außen bügeln Sie die Naht in Richtung des Bandes hin.



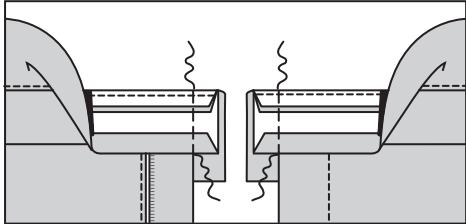
Nähen Sie die vorderen Bundteile rechts auf rechts an den rückw. Besatz an den Seiten. Bügeln Sie unter 1.3 cm an der unteren Kante des Bundbesatzes.



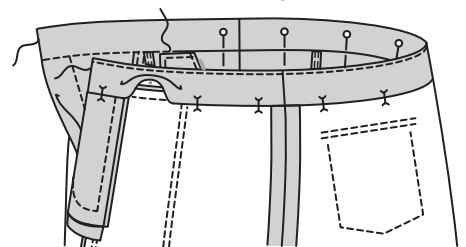
Rechts auf rechts stecken Sie den Besatz auf den Bund, wobei die hinteren Mitten und Seitennähte übereinstimmen. Nähen Sie entlang der Oberkante.



STEPHEN Sie den Besatz **UNTER**. Falten Sie die Enden des Besatzes an den vorderen Öffnungskanten nach außen, über den Bund. Nähen Sie von der Oberkante bis zur Bundnaht wie gezeigt.

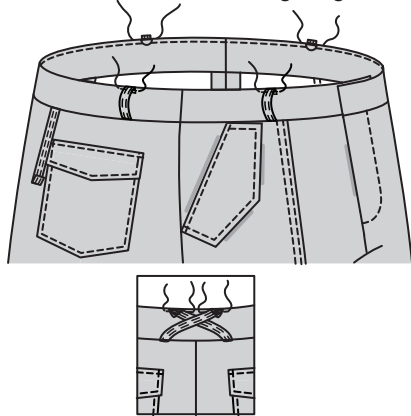


Wenden Sie auf die Außenseite. Auf der Außenseite in den Graben oder **DIE RILLE DER NAHT** des Bundes **NÄHEN**, dabei fassen Sie den Besatz auf der Innenseite ein und achten Sie darauf, dass die Träger nicht eingefasst werden. Bügeln Sie. **SÄUMEN** Sie den Besatz an die vordere Öffnung.

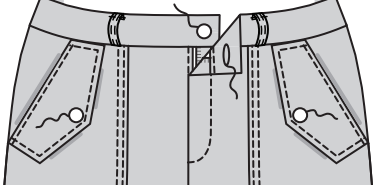


ABSCHLUSS

Drehen Sie das verbleibende Ende der Träger um 6 mm nach unten, bügeln Sie die Träger nach oben und zentrieren Sie die gebügelten Enden über den großen Punkten am Bund. Nähen Sie über die gebügelten Enden. Steppen Sie mit Rückstichen zum Verstärken. Für das Rückenteil kreuzen Sie die Träger, wie gezeigt, zu einem "X". Nähen Sie über die gebügelten Enden.



Machen Sie ein Knopfloch im linken Band an der Markierung. Nähen Sie den Knopf an das rechte Band am kleinen Punkt. Nähen Sie die Knöpfe an den Markierungen an den vorderen Klappen.



Schlagen Sie den Saum an der Unterkante des Kleidungsstücks um. Heften Sie dicht an der Falte. Wenden Sie 6 mm von der Schnittkante entfernt und halten Sie bei Bedarf etwas mehr Fülle ein. Heften Sie den Saum dicht an der Oberkante fest. Bügeln Sie. **STEPHEN** Sie den Saum entlang der oberen Heftnaht **AB**, wie gezeigt.

