

M8461

SEITE 1 SEITEN 4

McCall's®

Deutsch



1-800-782-0323

MUSTERMARKIERUNGEN



**FADENLAUF:** Legen Sie die Linie auf den geraden Fadenlauf des Stoffes, parallel zur Webkante oder zum Stoffbruch.



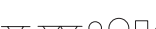
**FALTLINE:** Legen Sie die Linie auf den Stoffbruch.



**KNOPFLOCHMARKIERUNG:** Gibt die genaue Länge und Platzierung der Knopflöcher an.



**KNOPFMARKIERUNG:** Zeigt die Platzierung der Knöpfe an.



**KERBEN UND SYMBOLE:** Für passende Nähte und Ausfüh­rungs­details.



Bezeichnet die Brustlinie, die Taillenlinie, die Hüfte und/oder den Bizeps.  
Die Maße beziehen sich auf den Umfang des fertigen Kleidungsstücks (Körpermaß + Trageerleichterung + Design-Erleichterung). Passen Sie das Schnittmuster bei Bedarf an. Die Maße schließen Falten, Biesen, Abnäher und Nahtzugaben aus.

**NAHTZUGABE:** 1.5 cm enthalten, sofern nicht anders angegeben, aber nicht auf dem Gewebe aufgedruckt.

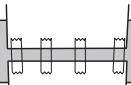
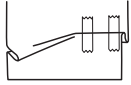
GEGEBENENFALLS ANPASSEN

Verlängern oder verkürzen Sie an den Anpassungslinien (=) oder an den auf dem Muster angegebenen Stellen.  
Wenn eine größere Länge hinzugefügt wird, müssen Sie eventuell zusätzlichen Stoff kaufen.

**ZUM VERKÜRZEN:** Falten Sie entlang der Anpassungslinie. Machen Sie eine Falte mit der Hälfte der benötigten Menge. Aufkleben.

**ZUM VERLÄNGERN:** Schneiden Sie zwischen den Anpassungslinien. Verteilen Sie den Betrag nach Bedarf, halten Sie die Kanten parallel. Kleben Sie über das Papier.

Wenn die Änderungslinien nicht auf dem Gewebe liegen, verlängern oder kürzen Sie an der unteren Kante.



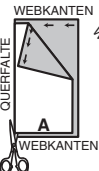
**SCHRUMPFEN** Sie den **STOFF**, wenn er nicht als vorgeschrumpt gekennzeichnet ist. Drücken Sie.

**KREISEN** Sie die **ZEICHNUNG** für Modell, Größe, Stoffbreite.

Verwenden Sie das Auflageplan **MIT STRICHRICHTUNG** für Stoffe mit Einwegmustern, Strichrichtung, Flor oder Oberflächenschattierung. Da die meisten Maschenwaren Oberflächenschattierungen aufweisen, wird ein Auflageplan mit Strichrichtung verwendet.

Für **DOPPELTE DICKE (MIT STOFFBRUCH)** - falten Sie den Stoff rechts auf rechts.

**\*DOPPELTE DICKE (OHNE STOFFBRUCH)** - Für Stoffe mit Strichrichtung falten Sie den Stoff quer, rechts auf rechts. Markieren Sie wie gezeigt. Schneiden Sie entlang der Querfalte des Stoffes (A). Drehen Sie die obere Lage um 180°, so dass die Pfeile in die gleiche Richtung zeigen, und legen Sie über die untere Lage, rechts auf rechts (B).



Für **EINZELNE DICKE** - legen Sie den Stoff mit der rechten Seite nach oben. (Für Pelzflor-Stoffe legen Sie die Florseite nach unten.)

SCHNEIDEN UND MARKIEREN

★ Schneiden Sie zuerst die anderen Teile aus, so dass genügend Stoff zum Zuschneiden dieses Teils vorhanden ist. Öffnen Sie den Stoff. Schneiden Sie bei "Schnitt 1"-Teilen das Teil einmal auf einer einzelnen Dicke mit der Stoffseite nach oben auf der rechten Seite des Stoffes zu.

Das Schnittmuster kann Schnittlinien für mehrere Größen enthalten. Wählen Sie die richtige Schnittlinie oder die Schnittmusterteile für Ihre Größe aus.

Legen Sie vor dem **SCHNEIDEN** alle Teile entsprechend dem Auflageplan auf den Stoff. Stecken Sie. (**Die Auflagepläne zeigen die ungefähre Position der Schnittmusterteile; die Position kann je nach Schnittmustergröße variieren. Position kann je nach Größe des Schnittmusters variieren.**) Schneiden Sie **GENAU** aus, indem Sie die Kerben nach außen schneiden.

Bevor Sie das Schnittmuster entfernen, **ÜBERTRAGEN SIE DIE MARKIERUNGEN** und Konstruktionslinien auf die linke Seite des Stoffes, indem Sie die Methode mit Nadel und Kreidestift oder Pauspapier und Schneiderrad verwenden. Markierungen, die auf der rechten Seite des Stoffes benötigt werden, sollten Faden nachgezeichnet werden.

**HINWEIS:** Kästchen mit gestrichelten Linien (a! b! c!) in den Auflageplänen stellen Teile dar, die nach den angegebenen Maßen geschnitten wurden.

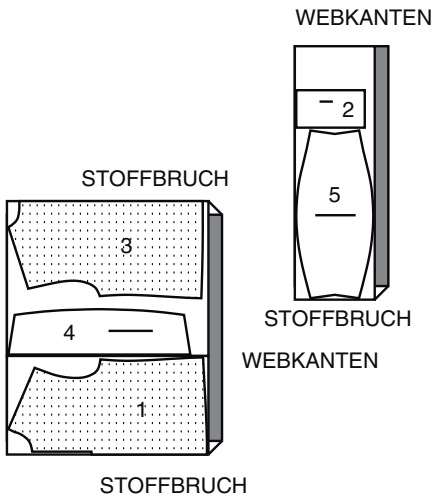
ZUSCHNITTPLÄNE

RECHTE MUSTERSEITE	LINKE MUSTERSEITE	RECHTE STOFFSEITE	LINKE STOFFSEITE

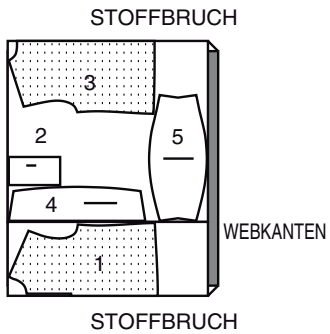
TOP A

Teile: 1 2 3 4 5

115 cm  
mit Strichrichtung  
alle Größen



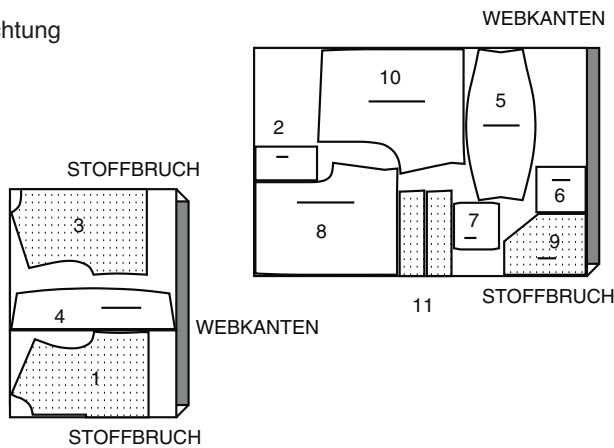
150 cm  
mit Strichrichtung  
alle Größen



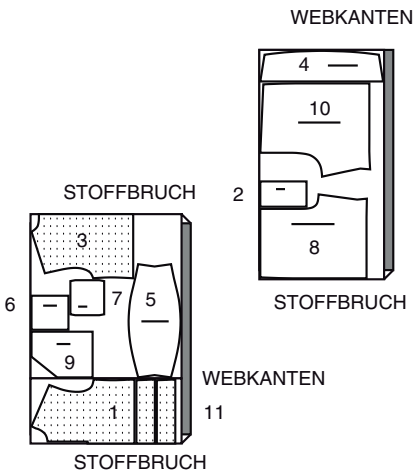
STRAMPLER B

Teile: 1 2 3 4 5 6 7 8 9 10 11

115 cm  
mit Strichrichtung  
alle Größen



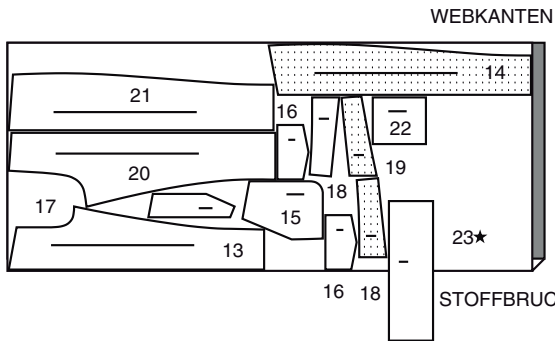
150 cm  
mit Strichrichtung  
alle Größen



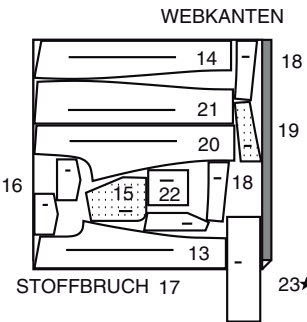
HOSE C

Teile: 13 14 15 16 17 18 19 20 21 22 23

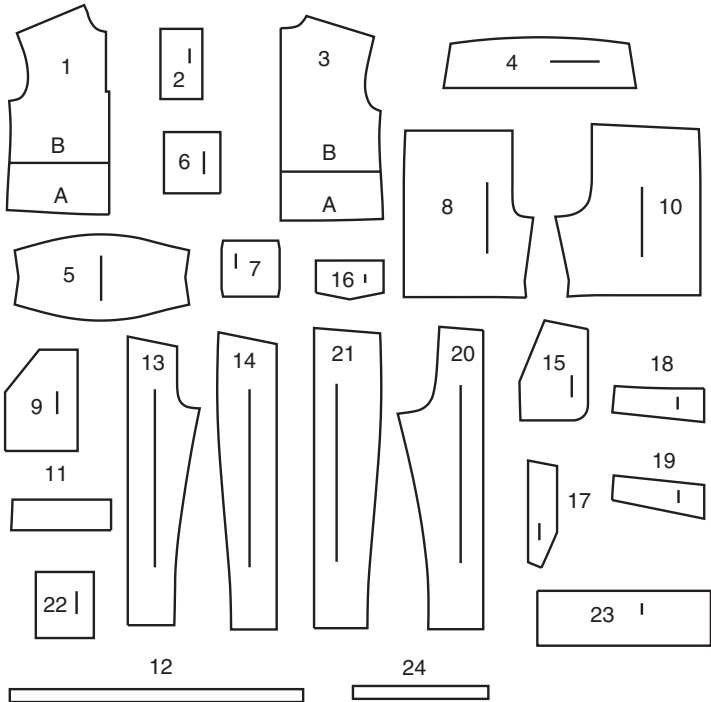
115 cm  
mit Strichrichtung  
alle Größen



150 cm  
mit Strichrichtung  
alle Größen



24 SCHNITTEILE



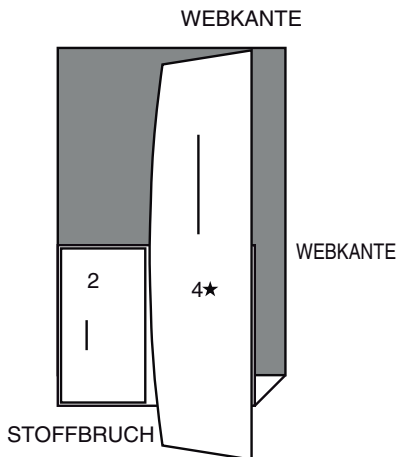
- 1 VORDERTEIL - A,B  
2 KNOPFLEISTE - A,B  
3 RÜCKENTEIL - A,B  
4 KRAGEN - A,B  
5 ARMAUSSCHNITT BAND - A, B  
6 TASCHE - A,B  
7 Klappe- B  
8 UNTERES VORDERTEIL - B  
9 UNTERE TASCHE- B  
10 UNTERES RÜCKENTEIL- B  
11 TUNNEL- B  
12 VORLAGE FÜR GUMMIBAND - B

13 VORDERTEIL- C  
14 SEITL. VORDERTEIL- C  
15 TASCHE- C  
16 Klappe- C  
17 TASCHENBESATZ- C  
18 VORD. BUND- C  
19 VORDERE PASSE- C  
20 RÜCKENTEIL- C  
21 SEITL. RÜCKENTEIL- C  
22 RÜCKW. TASCHE- C  
23 RÜCKW. TUNNEL- C  
24 GUMMIFÜHRUNG FÜR RÜCKENTEIL- C

EINLAGE A

Teile: 2 4

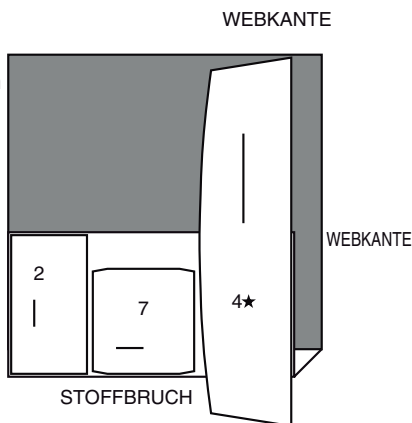
51 cm  
ohne Strichrichtung alle Größen



EINLAGE B

Teile: 2 4 7

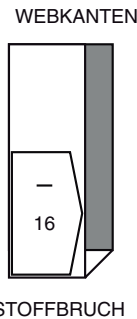
51 cm  
ohne Strichrichtung alle Größen



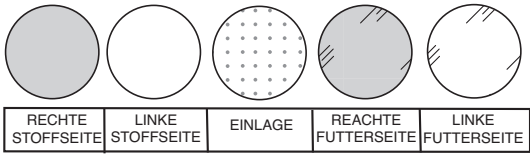
EINLAGE C

Teil: 16

51 cm  
ohne Strichrichtung alle Größen

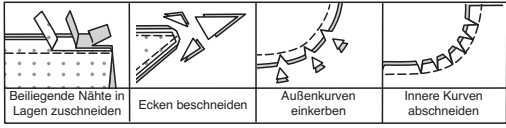


## NÄHINFORMATIONEN STOFFSCHLÜSSEL



### NAHTZUGABEN

Es sind 6 mm Nahtzugaben im Schnittmuster berücksichtigt, sofern nicht anders angegeben.



### STECKEN UND ANPASSEN

Stecken oder heften Sie die Nähte, RECHTS AUF RECHTS, mit passenden Einkerbungen. Passen Sie das Kleidungsstück an, bevor Sie die Hauptnähte nähen.

### BÜGELN

Bügeln Sie die Nahtzugaben flach; öffnen Sie sie dann, sofern nicht anders angegeben. Stecken Sie wo nötig, damit sie flach liegen.

## GLOSSAR

Für Nähmethoden in FETT gedruckter Schrift ist ein Video mit Nähanleitung verfügbar. Scannen Sie den **QR CODE**, um die Videos anzusehen:

**KNAPPKANTIG STEPPEN** - siehe Maschinenstiche: Video "Wie man knappkantig steppt".

**VERSTÄRKEN** - siehe Maschinenstiche: „Verstärken“ Video.

**FESTSTEPPEN** - siehe Maschinenstiche: Video "Wie man einen Steppstich macht".

**ABSTEPPEN** - siehe Maschinenstiche: Video "Wie man absteppt".

**UNTERSTEPPEN** - siehe Maschinenstiche: Video "Zum Untersteppen".

**VERSÄUBERN** - siehe Nähte: „Wie man die Nahtzugaben versäubert“ Video.

**SÄUMEN**- Nadel durch eine gefaltete Kante schieben, dann einen Faden des darunter liegenden Stoffes aufnehmen.

**DIE SCHNITTTEILE WERDEN BEI DER ERSTEN VERWENDUNG DURCH NUMMERN GEKENNZEICHNET.**

**NÄHEN SIE DIE NÄHTE RECHTS AUF RECHTS, SOFERN NICHT ANDERS ANGEGBEN.**

### NÄHTUTORIALS

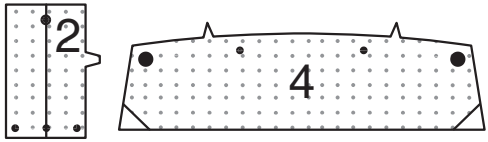


SCAN ME

Erweitern Sie Ihre Fähigkeiten durch kurze, leicht verständliche Videos unter [simplicity.com/sewingtutorials](https://simplicity.com/sewingtutorials).

## TOP A EINLAGE

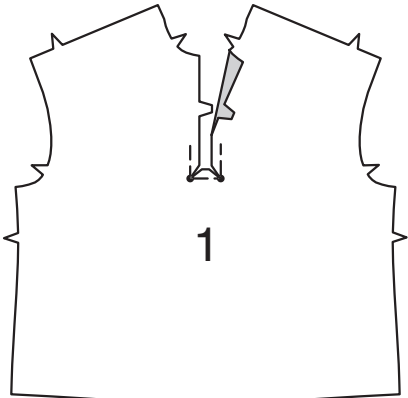
Schneiden Sie die Ecken der EINLAGE wie gezeigt zu. Befestigen Sie die Einlage auf der linken Seite jedes passenden STOFFABSCHNITTS gemäß den Anweisungen des Herstellers..



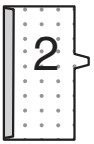
## VORDER- UND RÜCKENTEIL

### KNOPFLEISTE

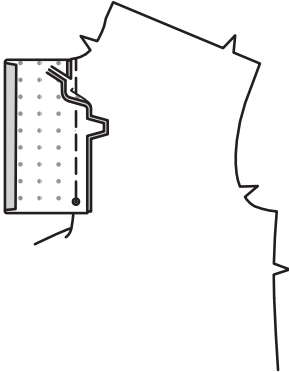
**VERSTÄRKEN** Sie entlang der Nahtlinien auf VORDERTEIL (1), wobei Sie an den kleinen Punkten drehen. Schneiden Sie diagonal zu den kleinen Punkten ein.



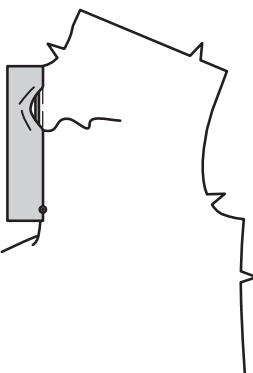
Bügeln Sie unter 1 cm an der langen, ungekerbten Kante der KNOPFLEISTE (2).



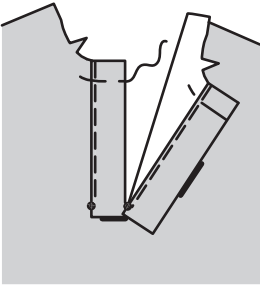
Stecken Sie die Knopfleiste an das Vorderteil rechts auf rechts, wobei die Kerben und kleinen Punkte übereinstimmen. Nähen Sie von der oberen Kante bis zum kleinen Punkt mit einer 1 cm langen Naht. Beschneiden Sie die Naht; bügeln Sie zu den Knopfleisten hin.



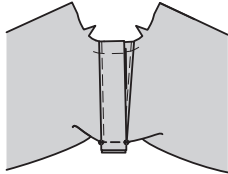
Wenden Sie die Leisten nach innen, dabei falten Sie an den Falllinien; bügeln Sie. **SÄUMEN** Sie die gebügelte Kante über die Naht.



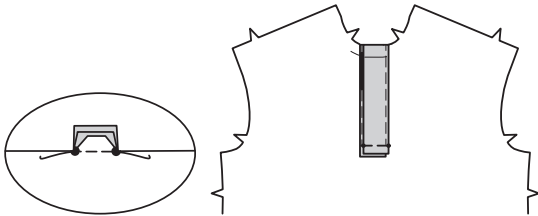
**STEPPEN** Sie die Leiste dicht an der Naht von der oberen Kante bis zum Punkt **KNAPPKANTIG**. Heften Sie über die Oberkante.



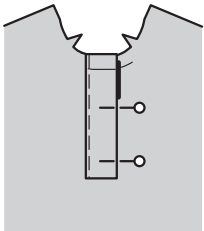
An der Außenseite lappen Sie die rechte Knopfleiste an den unteren Enden über die linke, wobei die Mittelpunkte und kleinen Punkte übereinstimmen und die Schnittkanten gerade sind. Heften Sie die unteren Kanten zusammen, lassen Sie das Vorderteil frei.



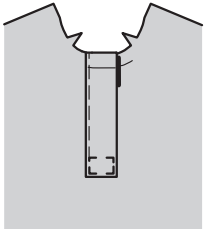
Stecken Sie auf der Innenseite die unteren Enden der Leiste auf das Vorderteil, wobei die Mittelpunkte übereinstimmen und die Schnittkanten gerade sind. Nähen Sie quer über die Unterkante, durch alle Dicken hindurch. Beschneiden Sie die Nahtzugaben. Bügeln Sie die Nahtzugaben nach unten.



Stecken Sie auf der Außenseite die rechte Leiste an der Unterkante über die linke, wobei die Mittelpunkte übereinstimmen.

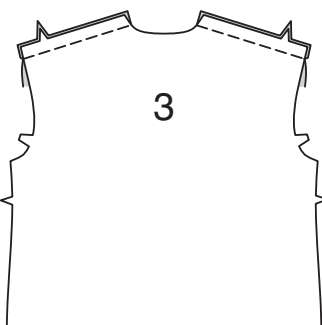


**STEPPEN** Sie die untere Kante der rechten Knopfleiste entlang des Falte **KNAPPKANTIG**, quer über die untere Kante und verbinden Sie sie mit der vorherigen Naht. Nähen Sie das untere Kante der Leiste entlang der Nahtlinie.



## RÜCKENTEIL

Stecken Sie rechts auf rechts das RÜCKENTEIL (3) an den Schultern auf das Vorderteil.



Stecken Sie das Rückenteil rechts auf rechts an den Seiten auf das Vorderteil, wobei die Punkte übereinstimmen. Nähen Sie von der Oberkante bis zum Punkt.

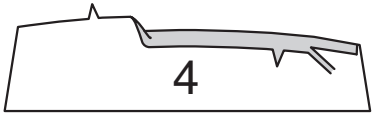


## KRAGEN

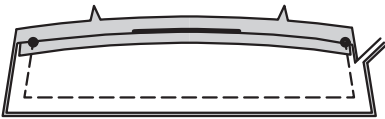
**STEPPEN** Sie die Halsausschnittkante des Tops in Pfeilrichtung zwischen den großen Punkten **FEST**.



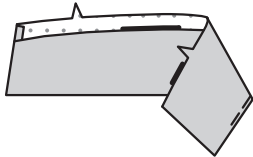
Bügeln Sie unter 1.5 cm an den ohne Einlage KRAGEN (4) entlang der eingekerbten Kante. Beschneiden Sie die Nahtzugabe auf 1 cm.



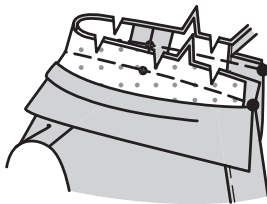
Rechts auf rechts stecken Sie die Kragenteile. Nähen Sie die ungekerbten Kanten; beschneiden Sie die Nähte.



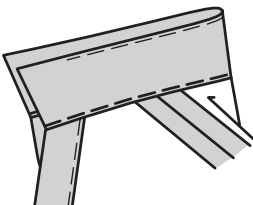
**STEPPEN** Sie die Oberkante des versehenen Kragens so weit wie möglich **UNTER**. Drehen Sie den Kragen auf die rechte Seite nach außen; bügeln Sie.



Stecken Sie den Kragen rechts auf rechts auf den Halsausschnitt, wobei die Kerben, die hinteren Mitten, die großen und die kleinen Punkte an die Schulternähte übereinstimmen. Nähen Sie. Beschneiden Sie die Nähte; bügeln Sie zum Kragen hin.



Stecken Sie die gebügelte Kante über die Naht. Nähen Sie dicht an der gebügelten Kante durch alle Dicken.

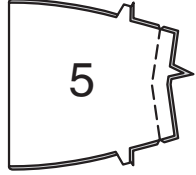


## ARMAUSSCHNITTBAND

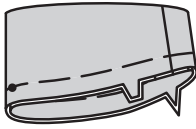
**STEPPEN** Sie die Armausschnittkante des Tops **FEST**.



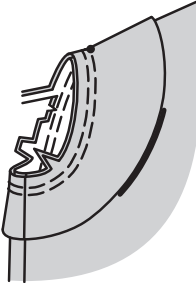
Nähen Sie die kurzen Enden des ARMAUSSCHNITTBANDES (5) zusammen, wobei die Kerben übereinstimmen.



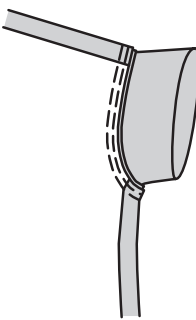
Falten Sie das Band an der Falllinie links auf links, wobei Kerben, Nähte und Punkte übereinstimmen. Heften Sie die Schnittkanten.



Stecken Sie auf der Außenseite das Band am Ärmel, wobei die Kerben, Seitennähte und Punkt an die Schulternaht übereinstimmen, dabei schneiden Sie die Armausschnittnaht ein, wo nötig. Nähen Sie. Nähen Sie erneut mit 6 mm Abstand in den Nahtzugaben. Beschneiden Sie dicht an der zweiten Naht.

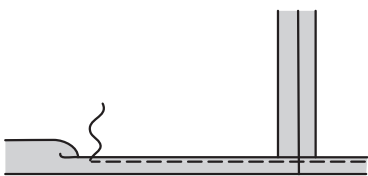


Bügeln Sie die Nähte zum Band hin und drücken Sie das Band nach außen.

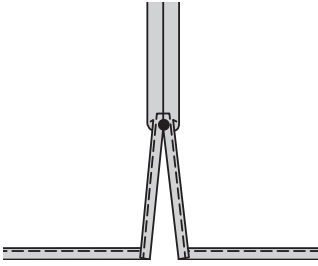


## SÄUME

Versäubern Sie die untere Topkante mit einem 1.5 cm **SCHMALEN SAUM**.



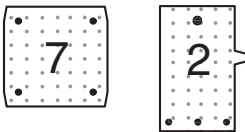
Versäubern Sie die Öffnungskanten unterhalb der großen Punkte mit einem 1.5 cm **SCHMALEN SAUM** und nähen Sie die Naht oberhalb der großen Punkte quadratisch.



## ROMPER B

## EINLAGE

Schneiden Sie die Ecken der EINLAGE wie gezeigt zu. Befestigen Sie die Einlage auf der linken Seite jedes passenden STOFFABSCHNITTS gemäß den Anweisungen des Herstellers..

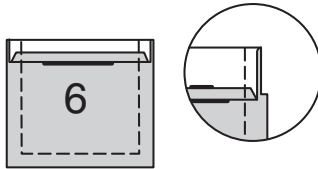


## VORDER- UND RÜCKENTEIL

Bereiten Sie das VORDERTEIL (1) vor und bringen Sie die KNOPFLEISTE (2) auf dem Vorderteil in der gleichen Weise an, wie unter TOP A; VORDER- UND RÜCKENTEIL; KNOPFLEISTE beschrieben.

## TASCHEN UND KLAPPEN

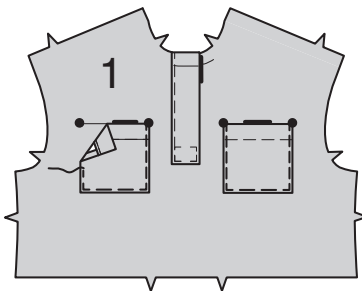
Bügeln Sie unter 6 mm an der Oberkante der TASCHEN (6). Drehen Sie die obere Kante entlang der Falllinie nach außen, so dass ein Besatz entsteht. Nähen Sie entlang der Nahtlinie an den Schnittkanten. Schneiden Sie die Nahtzugabe im Bereich des Besatzes auf 6 mm zurück.



Drehen Sie die Ecken RECHTS nach außen und wenden Sie den Besatz auf die LINKE Seite; bügeln Sie, bügeln Sie unter die Schnittkanten entlang der Nähte. Nähen Sie den Besatz neben der inneren Kante.



Stecken Sie auf der Außenseite die Taschen auf das Vorderteil, wobei die großen Punkte übereinstimmen. Nähen Sie dicht an den Seiten und der Unterkante.



Falten Sie die KLASPE (7) entlang der Falllinie, rechts auf rechts, wobei die Punkte übereinstimmen. Nähen Sie die Enden; beschneiden Sie die Nähte.

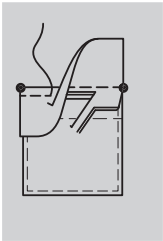




Drehen Sie die rechte Seite nach außen; bügeln Sie. Heften Sie die Schnittkanten.

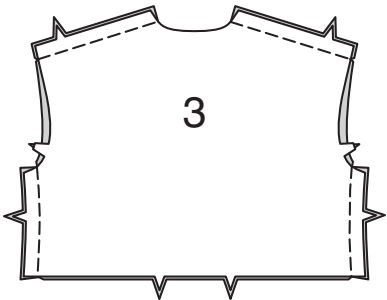


Stecken Sie die Klappen auf das Vorderteil, wobei die Nahtlinie entlang der Klappenlinie verläuft und die kleinen Punkte übereinstimmen. Heften. Nähen Sie entlang der Nahtlinie. Beschneiden Sie die Klap-penähte auf knapp 6 mm und achten Sie darauf, dass Sie das Vorderteil nicht zuschneiden. Wenden Sie die Klappe nach unten; bügeln. **STEPHEN** Sie die Oberkante der Klappe durch alle Dicken **AB**.



### RÜCKENTEIL

Stecken Sie rechts auf rechts das RÜCKENTEIL (3) an den Schultern und Seiten auf das Vorderteil.



### KRAGEN

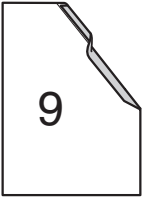
Bereiten Sie den Kragen vor und nähen Sie ihn auf die gleiche Weise an, wie für TOP A beschrieben; KRAGEN.

### ARMAUSSCHNITTBAND

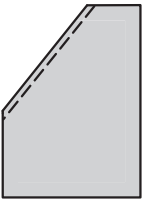
Bereiten Sie das Armausschnittband vor und bringen Sie es auf die gleiche Weise an, wie für TOP A; ARMAUSSCHNITTBAND beschrieben.

### UNTERES VORDerteil UND RÜCKENTEIL

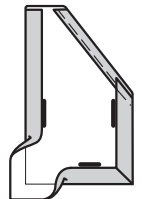
Bügeln Sie unter den 1.5 cm Saum an der schrägen Kante der UNTEREN TASCHE (9). Um den Saum zu formen, stecken Sie ihn unter die Schnittkante, so dass er auf die Falte trifft; bügeln Sie ihn.



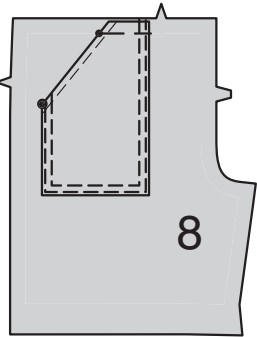
Nähen Sie den Saum dicht an der inneren gebüg-ten Kante.



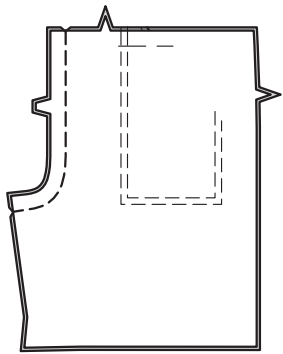
Drehen Sie die Vorder-, Unter- und Seitenkanten der Tasche 1.5 cm um und falten Sie die Ecken diagonal ein; bügeln Sie.



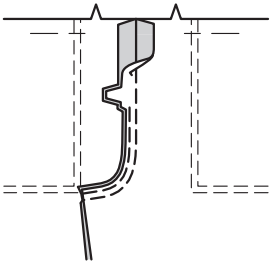
Stecken Sie die Tasche entlang der Taschenlinie auf das UNTERE VORDerteil (8), wobei die Punkte übereinstimmen und die Oberkanten gerade sind; hef-ten Sie. **STEPHEN** Sie die gebügelten Kanten **KNAPPKANTIG** und **STEPHEN** Sie sie **AB**.



Nähen Sie rechts auf rechts die unteren Vorderteile entlang der vorderen Mittelnäht.

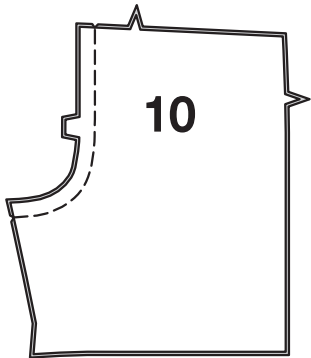


Zur Verstärkung nähen Sie nochmals 6 mm von der in-neren Beinkante bis zur Kerbe in der Nahtzugabe. Beschneiden Sie dicht an der zweiten Naht. Bügeln Sie die Nähte oberhalb der Kerbe auf.

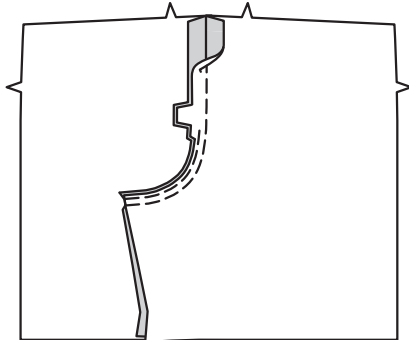


### UNTERES RÜCKENTEIL

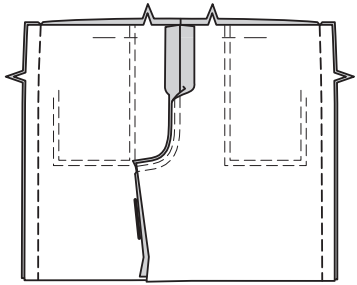
Nähen Sie die Mittelnäht im UNTEREN RÜCKENTEIL (10).



Zur Verstärkung nähen Sie nochmals 6 mm von der inneren Beinkante bis zur Kerbe in der Nahtzugabe. Beschneiden Sie dicht an der zweiten Naht. Bügeln Sie die Nähte oberhalb der Kerbe auf.



Stecken Sie das untere Rückenteil rechts auf rechts an den Sei-ten auf das untere Vorderteil, wobei die Kerben übereinstimmen; nähen Sie.

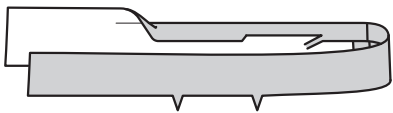


### TUNNEL

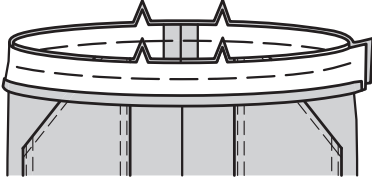
Rechts auf rechts stecken Sie die Teile des TUNNELS (11). Nähen Sie eine Seitennaht am kurzen Ende, lassen Sie die übr-igen kurzen Enden frei.



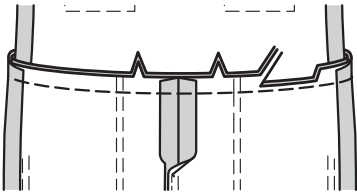
Bügeln Sie unter 1.5 cm an der langen, nicht eingekerbten Kante des Tunnels. Beschneiden Sie die gebügelte Kante auf 1 cm.



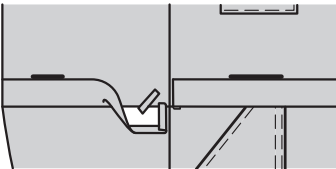
Stecken Sie den Tunnel rechts auf rechts an die obere Kante des unteren Vorder- und Rückenteils, wobei die Kerben, die Mittel-punkte, eine Seitennaht und die freien Enden mit der verbleiben-den Seitennaht übereinstimmen. Heften.



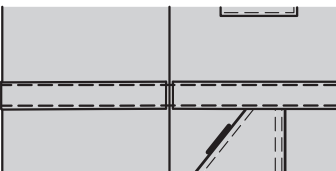
Stecken Sie rechts auf rechts Vorder- und Rückenteil an das un-tere Teil (über dem Tunnel), wobei Kerben, Mittelpunkte und Nähte übereinstimmen. Nähen Sie durch alle Lagen hindurch; beschneiden Sie die Nähte. Bügeln Sie die Nähte nach oben.



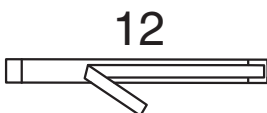
Bügeln Sie auf der Außenseite den Tunnel über Vorder- und Rückenteil nach oben und wenden Sie die freien Enden des Tunnels um 1.5 cm. Beschneiden Sie die gebügelte Kante auf 1 cm. Stec-ken Sie die lange gebügelte Kante fest.



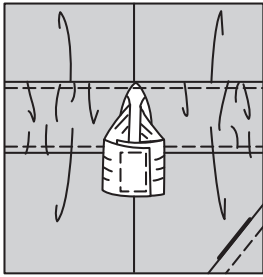
Um den Tunnel zu formen, **STEPHEN** Sie die lange gebügelte Kante des Tunnels an Vorder- und Rückenteil **KNAPPKANTIG**.



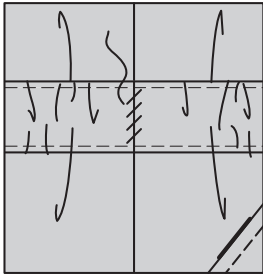
Schneiden Sie das Gummiband nach dem Schnittmuster der FÜHRUNG FÜR GUMMIBAND (12) zu.



Führen Sie das Gummiband durch den Tunnel ein. Lappen Sie die Enden und halten Sie sie mit einer Sicherheitsnadel fest. Probieren Sie den Romper an und passen Sie das Gummiband bei Bedarf an. Nähen Sie die Gummienden fest.



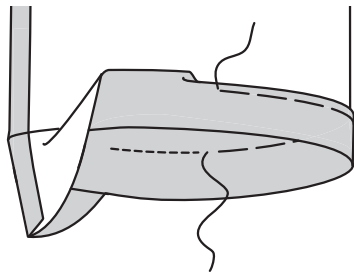
**SÄUMEN** Sie die offenen Kanten des Tunnels zusammen.



### ABSCHLUSS

#### SÄUME

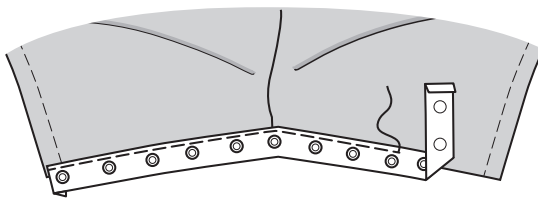
Schlagen Sie einen 3.2 cm Saum an den unteren Kanten des Rompers hoch. Drehen Sie 6 mm an der Schnittkante ein. Heften Sie den Saum dicht an der Oberkante fest; bügeln Sie. Nähen Sie den Saum entlang der Heftung.



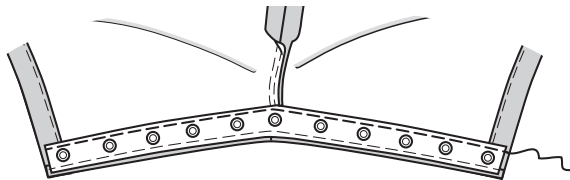
### KLEBEBAND

**HINWEIS:** Achten Sie beim Anbringen des Druckknopfban-des darauf, dass die Ösen- und Kugelstreifen so ausgeri-chtet sind, dass sie beim Einrasten übereinstimmen.

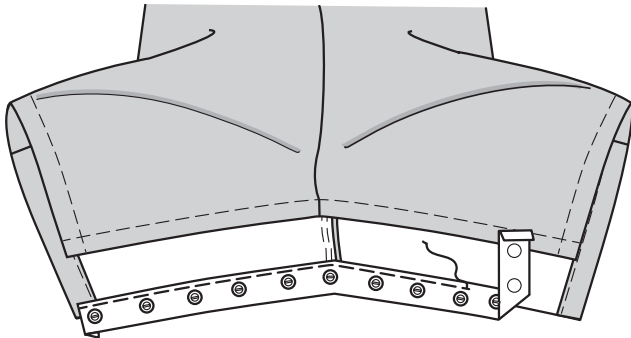
Stecken Sie den Kugelabschnitt des Klebebandes auf die rechte Seite der Nahtzugabe der vorderen Beininnenseite, wobei eine lange Kante 6 mm von der Nahtlinie entfernt liegt, und drehen Sie die Enden ein. Nähen Sie das Band mit einem Reißverschlussfuß wie gezeigt fest.



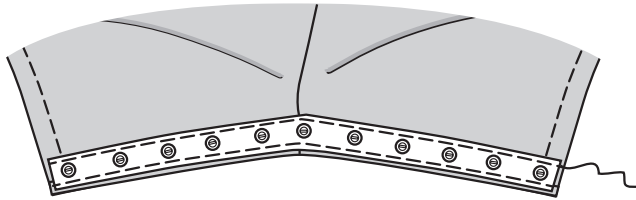
Wenden Sie das Klebeband entlang der Steppnaht nach innen. Nähen Sie dicht an der verbleibenden Kante.



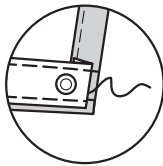
Stecken Sie den Ösenabschnitt des Klebebandes auf die linke Seite der Nahtzugabe der hinteren Beininnenseite, wobei eine Kante 6 mm von der Nahtlinie entfernt ist, und drehen Sie die Enden ein. Nähen Sie.



Wenden Sie das Klebeband entlang der Steppnaht nach außen. Nähen Sie das Band dicht an der verbleibenden Kante fest.



**SÄUMEN** Sie die Bandenden fest.



### HOSE C

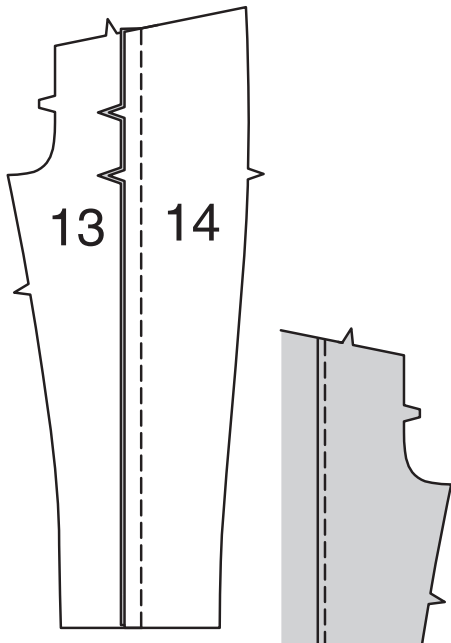
### EINLAGE

Schneiden Sie die Ecken der EINLAGE wie gezeigt zu. Befestigen Sie die Einlage auf der linken Seite jedes passenden STOFFABSCHNITTS gemäß den Anweisungen des Herstellers..



### VORDerteil

Rechts auf rechts stecken Sie das VORDerteil (13) an das SEITL. VORDerteil (14), wobei die Kerben übereinstimmen. Nähen Sie. Bü-geln Sie die Nähte zum Vorderteil. **STEPHEN** Sie das Vorderteil entlang der Naht **AB**.

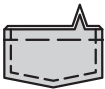


KLAPPE UND TASCHE

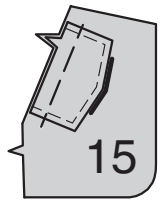
Stecken Sie für jede Klappe ein Teilstück mit Einlage von Klappe (16) auf ein Teilstück ohne Einlage, rechts auf rechts, wobei die Schnittkanten gerade sind. Nähen Sie, lassen Sie dabei die eingekerbte Kante frei. Beschneiden Sie die Nähte.



Drehen Sie die rechte Seite nach außen; bügeln Sie. Heften Sie die Schnittkanten. **STEPHEN** Sie die fertige Kante der Klappe **AB**.



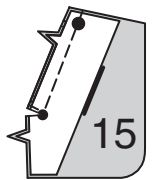
Auf der Außenseite die Klappe an der schrägen Kante von TASCHE (15) feststecken, wobei die Kerben übereinstimmen und die Schnittkanten gerade sind. Heften.



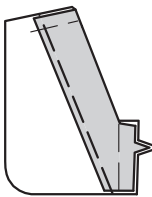
**VERSÄUBERN** Sie die lange, nicht eingekerbte Kante des TASCHENBESATZES (17).



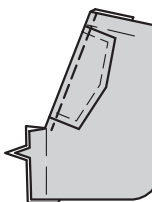
Stecken Sie den Besatz rechts auf rechts auf die Tasche (über die Klappe), wobei die Kerben und Punkte übereinstimmen. Nähen Sie die schräge Kante, wobei Sie am kleinen Punkt drehen und bis zur Kante nähen. Schneiden Sie zum kleinen Punkt ein; beschneiden Sie die Nähte.



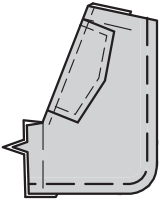
Wenden Sie den Besatz nach innen; bügeln Sie. Heften Sie die Schnittkanten zusammen, wobei die Kerben übereinstimmen.



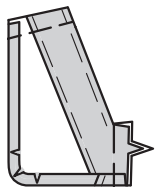
**STEPHEN** Sie die schräge Kante der Tasche **AB**, dabei nähen Sie durch die Klappe.



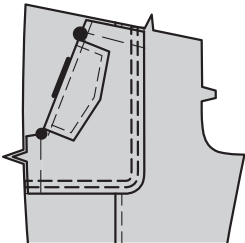
Um die gebogene Kante der Tasche einzuhalten, nähen Sie mit einem langen Maschinenstich 6 mm INNERHALB der Nahtlinie.



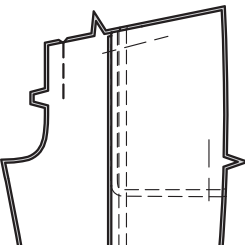
Um die Fülle zu beseitigen, kürzen Sie die Nahtzugabe entlang den Kurven bis zu den Einhaltenstichen. Wenden Sie die Nahtzugaben an der Vorder- und Unterkante ein.



Stecken Sie die Tasche an der Außenseite auf die Seitenkanten des Vorderteils, wobei die Kerben und Punkte übereinstimmen. Heften Sie die Schnittkanten. Nähen Sie dicht an der Vorder- und Unterkante und mit einem Abstand von 6 mm.



Rechts Auf Rechts stecken Sie die Vorderteile. Nähen Sie die vordere Mittelnäht von der Oberkante bis zur Kerbe.



VORD. PASSE UND BUND

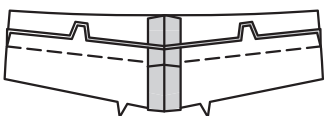
Stecken Sie die Teile der VORD. PASSE (19) rechts auf rechts, wobei die Kerben und Punkte übereinstimmen. Nähen Sie die vordere Mittelnäht. (Die verbleibenden Teile des vord. Bunds werden als Besatz verwendet.)



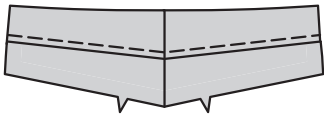
Stecken Sie rechts auf rechts zwei Teile des vorderen BUNDS (18) zusammen, wobei die Kerben und Punkte übereinstimmen. Nähen Sie die vordere Mittelnäht. (Die verbleibenden Teile des vord. Bunds werden als Besatz verwendet.)



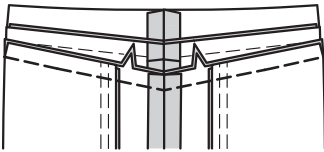
Stecken Sie den vord. Bund rechts auf rechts an die vord. Passe, wobei Kerben und Mitten übereinstimmen; nähen. Bügeln Sie die Nähte zur Bund und drehen Sie den Bund nach oben.



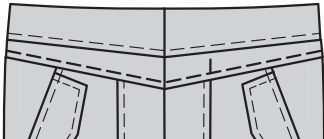
**STEPHEN** Sie den Bund entlang der Naht **AB**.



Stecken Sie die Passe rechts auf rechts auf das Hosenvorderteil, wobei die Kerben und Mitten übereinstimmen. Nähen Sie. Bügeln Sie die Nähte zur Passe und drehen Sie die Passe nach oben.



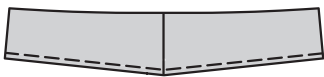
**STEPHEN** Sie die Passe entlang der Naht **AB**.



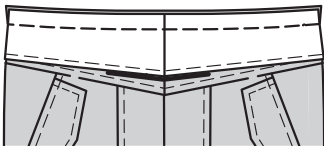
Stecken Sie den BESATZ des vorderen Bunds (18) rechts auf rechts zusammen, wobei die Kerben und Punkte übereinstimmen. Nähen Sie die vordere Mittelnäht.



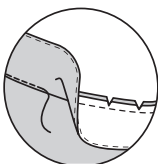
**VERSÄUBERN** Sie die Unterkante des Besatzes, dabei lassen Sie die Kerben aus.



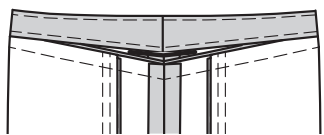
Stecken Sie den Besatz an die untere Kante des vord. Bunds, wobei die Mitten übereinstimmen. Nähen Sie die Oberkante; versäubern Sie die Naht.



**STEPHEN** Sie den Besatz **UNTER**.

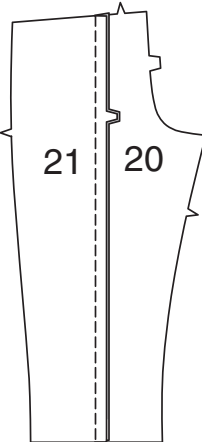


Wenden Sie den Besatz nach innen; bügeln Sie.

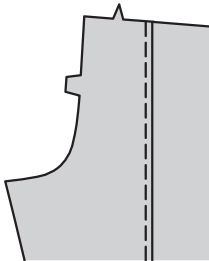


RÜCKENTEIL

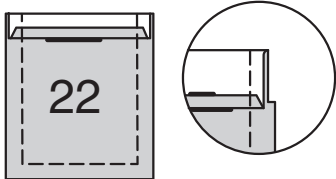
Rechts auf rechts stecken Sie das RÜCKENTEIL (20) an das SEITL. RÜCKENTEIL (21), wobei die Kerben übereinstimmen. Nähen Sie. Bügeln Sie die Nähte zum Rückenteil hin.



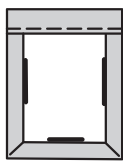
**STEPHEN** Sie das Rückenteil entlang der Naht **AB**.



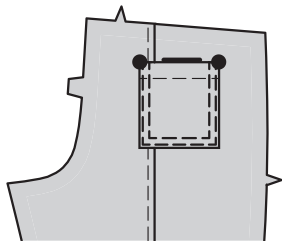
Bügeln Sie unter 6 mm an der Oberkante der GESÄSSTASCHE (22). Drehen Sie die obere Kante entlang der Faltlinie nach AUSSEN, so dass ein Besatz entsteht. Nähen Sie entlang der Nahtlinie an den Schnittkanten. Schneiden Sie die Nahtzugabe im Bereich des Besatzes auf 6 mm zurück.



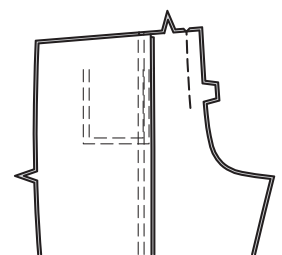
Drehen Sie die Ecken RECHTS nach außen und wenden Sie den Besatz auf die LINKE Seite; bügeln Sie, bügeln Sie unter die Schnittkanten entlang der Nähte. Nähen Sie den Besatz neben der inneren Kante.



Auf der AUSSENSEITE stecken Sie die Tasche auf das Rückenteil, wobei die großen Punkte übereinstimmen. Nähen Sie dicht an den Seiten und der Unterkante und 6 mm davon entfernt.



Rechts auf rechts stecken Sie die Rückenteile. Nähen Sie die hintere Mittelnäht von der Oberkante bis zur Kerbe.

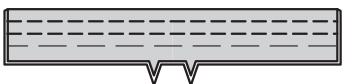


RÜCKW. TUNNEL

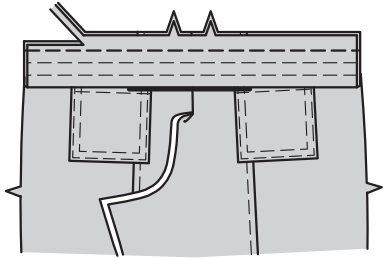
Falten Sie den RÜCKW. TUNNEL (23) an der Faltlinie links auf links. Heften Sie die langen Kanten zusammen.



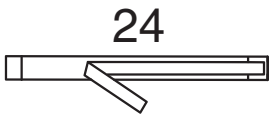
Nähen Sie entlang der gestrichelten Linien, um Tunnel zu bilden.



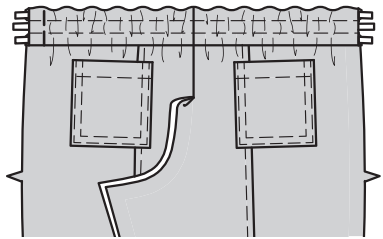
Auf der Außenseite den Tunnel an der Oberkante des Rückenteils feststecken, wobei die Kerben und Mitten übereinstimmen. Nähen Sie. Beschneiden Sie die Nähte; bügeln Sie zur Hose hin und wenden Sie den Tunnel nach oben.



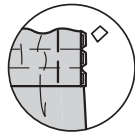
Schneiden Sie drei Stücke Gummibandes zu, jeweils unter Verwendung des Schnittteils der GUMMIFÜHRUNG FÜR RÜCKENTEIL (24).



Führen Sie das Gummiband durch den Tunnel ein, wobei die Enden gleichmäßig verlaufen. Nähen Sie quer zu den Enden des Tunnels, wobei Sie das Gummiband einfassen lassen.

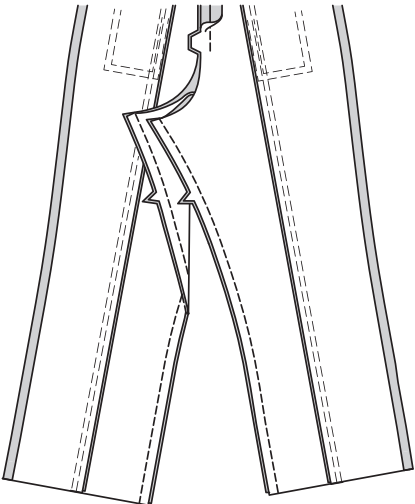


Um das Volumen zu verringern, ziehen Sie die Enden der Gummibänder heraus und schneiden Sie sie dicht an der Naht ab.

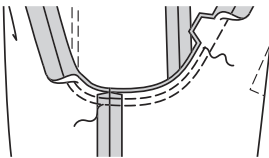


RESTLICHE NÄHTE

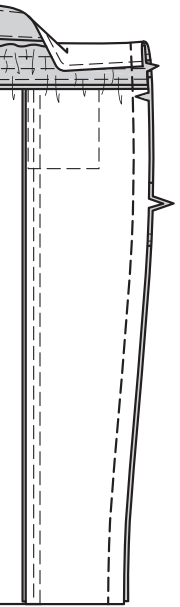
Nähen Sie das Rückenteil und das Vorderteil am inneren Bein zusammen.



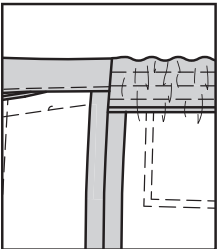
Nähen Sie den Rest der Schrittnäht zwischen den Kerben. Nähen Sie erneut 6 mm von der Nahtzugabe entfernt entlang der Kurve, wie gezeigt. Beschneiden Sie dicht an der zweiten Naht.



Öffnen Sie den Bundbesatz an den Seiten. Stecken Sie das Vorderteil an den Seiten rechts auf rechts an das Rückenteil wobei die Kerben übereinstimmen und die Oberkante des Rückenteils an der Besatznaht liegt. Wenden Sie den Besatz nach außen über die rückwärtige Kante; nähen. Schneiden Sie die rückw. Nahtzugaben zum Besatz ein.

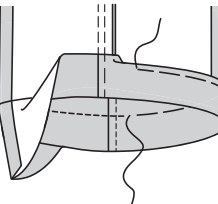


Wenden Sie den Besatz nach innen; bügeln Sie.



ABSCHLUSS

**SÄUME**  
Schlagen Sie einen 3.2 cm Saum an den unteren Hosenkanten hoch. Drehen Sie 6 mm an der Schnittkante ein. Heften Sie den Saum dicht an der Oberkante fest; bügeln Sie. Nähen Sie den Saum entlang der Heftung.



KNÖPFE

Nähen Sie einen Knopf an jeder Klappe/Tasche am Punkt an, lassen Sie dabei die Hose frei. Nähen Sie einen Knopf an die linke Seite der vorderen Passe und des vorderen Bunds, wie gezeigt.

