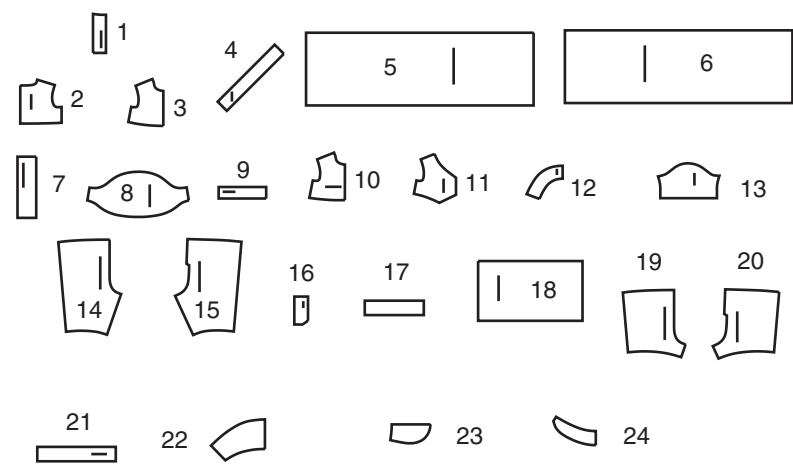



24 PIÈCES DU PATRON




- 1 ENTOILAGE DOS – A, B, C, D, E, F
2 CORSAGE DOS – A, B, C, D, E, F
3 CORSAGE DEVANT – A, B, C, D, E, F
4 BORDURE D'ENCOLURE – A, B
5 JUPE DEVANT – A, B, C, D
6 JUPE DOS – A, B, C, D
7 SOUS-PATTE – A, B, C, D
8 MANCHE – A, B, C, D
9 BANDE DE MANCHE – A, B, C, D
10 DEVANT SUPERPOSÉ – C, D
11 GILET DEVANT – E
12 COL – E, F
- 13 MANCHE – E, F
14 PANTALON DEVANT – E
15 PANTALON DOS – E
16 PAREMENTURE DOS – E, F
17 BANDE DE JAMBE – E
18 CORSAGE DEVANT – F
19 SHORT DEVANT – F
20 SHORT DOS – F
21 BANDE DE JAMBE – F
22 BONNET – A, B, C, D, E, F
23 DOS POUR BONNET – A, B, C, D, E, F
24 BORD – E, F


MARQUES DU PATRON




FLÈCHE DU DROIT-FIL: Posez sur le droit-fil du tissu parallèle à la lisière ou à la pliure.




LIGNE DE PLIURE: Placez la ligne sur la pliure du tissu.




MARQUE DE BOUTONNIÈRE: Indique la longueur exacte et l'emplacement des boutonsnières.



MARQUE DE BOUTON: Indique l'emplacement du bouton.



ENCOCHES ET SYMBOLES: Pour faire coïncider les coutures et les détails d'assemblage.



Indique la Ligne de Poitrine, Ligne de Taille, les Hanches et/ou le Tour de Bras. Les Mesures font référence à la circonférence du Vêtement Fini (Mesures du corps + Aïssance du port + Aïssance du design). Ajustez le patron si nécessaire. La mesure ne comprend pas les plis, les pinces et les valeurs de couture.

VALEUR DE COUTURE COMPRISE: 1.5cm, sauf différemment indiqué, mais pas imprimé sur le patron.

ADAPTER SI NÉCESSAIRE

Allongez ou Raccourcissez aux lignes d'ajustement (=) ou où il est indiqué sur le patron. S'il faut ajouter une longueur considérable, vous pouvez acheter du tissu supplémentaire.

POUR RACCOURCIR: Pliez le long de la ligne d'ajustement. Faire une pliure la moitié de la quantité nécessaire. Adhèrent en place.

POUR ALLONGER: Coupez entre les lignes d'ajustement. Étendez la quantité nécessaire, en tenant les bords parallèles. Adhèrent sur le papier.

Lorsque les lignes de Modification ne se trouvent pas sur le patron, allongez ou raccourcissez au bord inférieur.

COUPER ET MARQUER

RÉTRÉCISSEZ LE TISSU qui n'est pas étiqueté prérétréci. Repassez.

ENTOUREZ LE PLAN DE COUPE pour le Modèle, la Taille, la Largeur du Tissu. Utilisez les plans de coupe **AVEC SENS** pour les tissus à motif ayant un sens, sens, poil ou surfaces nuancées. Puisque la plupart de tissus de tricot ont la surface nuancée, on utilise un plan de coupe avec sens. Pour les **ÉPAISSEURS DOUBLES (AVEC PLIURE)**, pliez le tissu endroit contre endroit. *** ÉPAISSEURS DOUBLES (SANS PLIURE)** - Pour les tissus avec sens, pliez le tissu transversalement, endroit contre endroit. Marquez comme illustré. Coupez le long de la pliure transversale du tissu (A). Retournez l'épaisseur supérieure sur 180° pour que les flèches aillent dans la même direction et posez-la sur l'épaisseur inférieure, endroit contre endroit (B).

Pour une **ÉPAISSEUR SIMPLE** - Posez le tissu, endroit vers le haut. (Pour les Tissus à Fourrure, placez le poil vers le bas).

★ Coupez d'abord les autres pièces, en laissant assez de tissu pour couper cette pièce. Ouvrez le tissu. Pour les pièces "Coupez 1", coupez la pièce une fois sur une épaisseur simple avec la pièce vers le haut sur l'endroit du tissu.

La pièce du patron peut avoir des lignes de coupe pour plusieurs tailles. Choisissez la ligne de coupe correcte ou les pièces de patron pour votre taille.

Avant de **COUPER**, placez toutes les pièces sur le tissu selon le plan de coupe. Epinglez. (**Les plans montrent l'emplacement approximatif des pièces de patron, lequel peut varier selon la taille du patron**). Coupez **EXACTEMENT**, en maintenant les encoches vers l'extérieur.

Avant d'enlever le patron, **REPORTER LES MARQUES** et les lignes d'assemblage sur l'Envers du Tissu, en utilisant la méthode à Épingles et à Craie ou le Papier à Calquer et la Roulette de Couturière. Les marques nécessaires sur l'endroit du tissu doivent être faites au fil.

NOTE: Les parties encadrées avec des pointillées (a! b! c!) dans les plans représentent les pièces coupées selon les mesures données.

PLANS DE COUPE

ENDROIT DU PATRON	ENVERS DU PATRON	ENDROIT DU TISSU	ENVERS DU TISSU

ROBE ET BONNET A, B

utilisez les pièces : 2 3 4 5 6 7 8 9 22 23

115 cm avec sens tailles TP P

115 cm avec sens tailles M G

150 cm sans sens toutes les tailles COUPEZ UNE DES PIÈCES 4 7 23

ROBE ET BONNET C, D

utilisez les pièces : 2 3 5 6 7 9 22 23

115 cm avec sens toutes les tailles

150 cm sans sens toutes les tailles COUPEZ UNE DES PIÈCES 7 23

PIÈCE SUPERPOSÉE DU CORSAGE ET BONNET, DESSUS DE JUPE ET MANCHE C

utilisez les pièces : 2 5 6 8 9 10 22 23

115 cm avec sens toutes les tailles

150 cm avec sens toutes les tailles

DOUBLURE A, B, C, D (CORSAGE ET BONNET)

utilisez les pièces : 2 3 22 23

115 cm ou 150 cm sans sens toutes les tailles

ENTOILAGE A, B, C, D

utilisez la pièce : 1

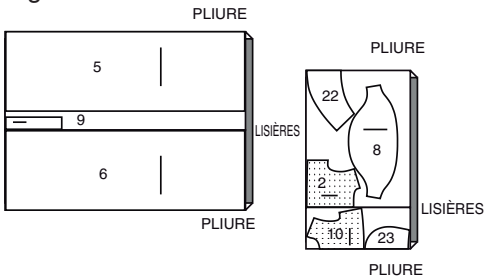
51 cm toutes les tailles

PIÈCE SUPERPOSÉE DU CORSAGE ET BONNET, DESSUS DE JUPE ET MANCHE D

utilisez les pièces : 2 5 6 8 9 10 22 23

115 cm avec sens toutes les tailles COUPEZ UNE DES PIÈCES 10 23

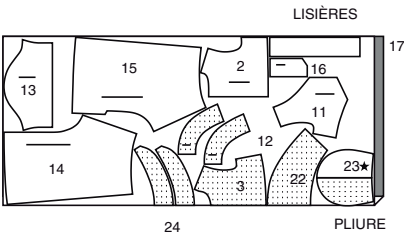
150 cm
avec sens
toutes les tailles



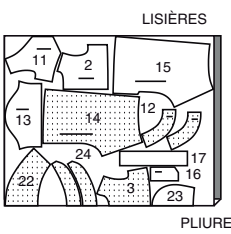
BARBOTEUSE ET BONNET E

utilisez les pièces : 2 3 11 12 13 14 15 16 17 22 23 24

115 cm
avec sens
toutes les tailles
COUPEZ UNE DE LA PIÈCE 23



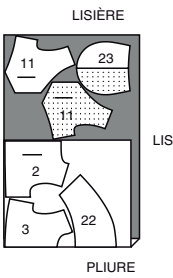
150 cm
avec sens
toutes les tailles



DOUBLURE E (CORSAGE, BONNET ET GILET)

utilisez les pièces : 2 3 11 22 23

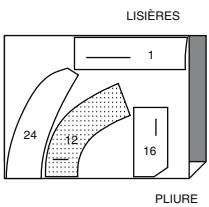
115 cm
avec sens
toutes les tailles
COUPEZ UNE DE LA PIÈCE 23



ENTOILAGE E, F

utilisez les pièces : 1 12 16 24

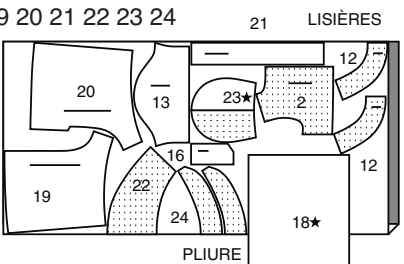
51 cm
toutes les tailles



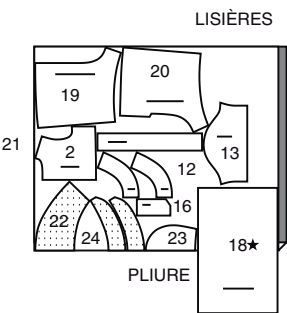
BARBOTEUSE ET BONNET F

utilisez les pièces : 2 12 13 16 18 19 20 21 22 23 24

115 cm
avec sens
toutes les tailles
COUPEZ UNE DES PIÈCES 16 23



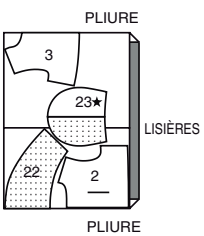
150 cm
avec sens
toutes les tailles



DOUBLURE F (CORSAGE ET BONNET)

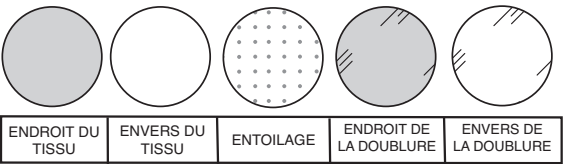
utilisez les pièces : 2 3 22 23

115 cm ou 150 cm
sans sens
toutes les tailles



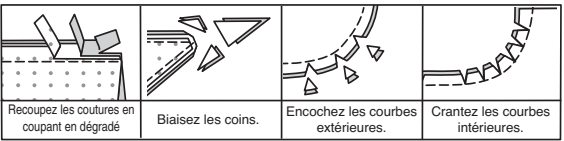
INFORMATION DE COUTURE

LÉGENDE DES CROQUIS



VALEURS DE COUTURE

Utilisez des valeurs de couture de 1.5cm sauf indiqué différemment.



ÉPINGLEZ ET AJUSTER

Épinglez ou bâtissez les coutures, ENDROIT CONTRE ENDROIT, en faisant coïncider les encoches. Ajustez le vêtement avant de piquer les coutures principales.

PRESSER

Pressez les valeurs de couture ensemble; puis ouvrez-les au fer sauf indiqué différemment. Crantez-les si nécessaire de sorte qu'ils restent à plat.

GLOSSAIRE

Les termes de couture imprimés en **CARACTÈRES GRAS** ont l'aide d'une Vidéo de Tutoriel de couture. Scannez le **CODE QR** pour regarder les vidéos :

SOUTENIR/FRONCER – reportez-vous à la vidéo comment coudre deux rangées de fronces.

OURLET ÉTROIT – reportez-vous à la vidéo comment coudre des ourlets étroits.

DOUBLE-PIQÛRE – reportez-vous à la vidéo comment faire une double-piqûre.

RENFORCER – reportez-vous à la vidéo comment renforcer les coutures.

PIQÛRE DE SOUTIEN - reportez-vous à la vidéo comment faire une piqûre de soutien.

FACULTATIF POUR LES OURLETS : Si désiré, poser un extra-fort (ruban bordure).

POINTS COULÉS - Glisser l'aiguille dans le bord plié et faire un point au-dessous dans le vêtement, ne prenant qu'un seul fil.

TUTORIELS DE COUTURE



Développez vos compétences en regardant des vidéos courtes et faciles à suivre sur simplicity.com/sewingtutorials.

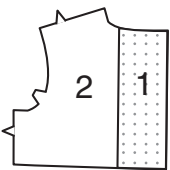
INSTRUCTIONS DE COUTURE

ROBE A, B, C, D

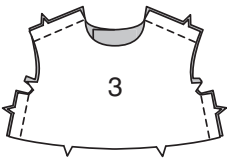
NOTE : Au-dessous de chaque sous-titre, les croquis montrent le premier modèle, sauf indiqué différemment.

CORSAGE A, B

Épinglez l'ENTOILAGE DOS (1) sur l'envers du **CORSAGE DOS** (2), ayant les bords extérieurs au même niveau. Bâtissez.



Piquez les corsages dos et le **CORSAGE DE-VANT** (3) sur les épaules et les côtés.



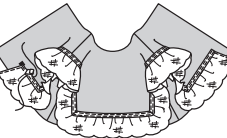
MODÈLE B :

Coupez un morceau de dentelle de 3 cm à 6.3 cm de large, de 137 cm de long. Faites un **OURLET ÉTROIT** sur les extrémités. **FRONCEZ** le bord supérieur.



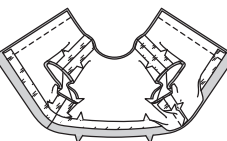
Ayant les endroits vers le haut, épinglez le bord froncé de la dentelle légèrement par-dessus la ligne d'emplacement, ayant une extrémité à 1.5 cm du bord du dos gauche et l'autre extrémité sur le carré sur le côté droit.

Tirez sur le fil de fronces ; bâtissez. Ayant les endroits vers le haut, épinglez le ruban sur le corsage, ayant un long bord le long de la ligne d'emplacement, par-dessus la dentelle, en repliant l'ampleur aux coins. Piquez près des longs bords du ruban.

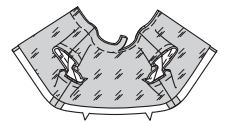


MODÈLES A, B :

Piquez les pièces de la doublure de corsage ensemble sur les épaules et les côtés. Repliez la valeur de couture sur le bord inférieur de la doublure. Pressez. Coupez la valeur de couture pressée à 1 cm. Endroit contre endroit, épinglez la doublure sur le corsage, en faisant coïncider les milieux. Piquez les bords du dos. Coupez les valeurs de couture en dégradé et l'entoilage près de la piqûre.

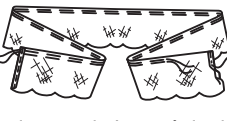


Retournez la doublure vers l'intérieur. Pressez. Bâtissez les bords de l'emmanchure. Bâtissez les bords de l'encolure à 2 cm du bord non fini. Découpez 1.5 cm du bord de l'encolure.

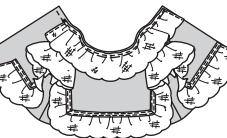


MODÈLE B :

Coupez un morceau de dentelle de 66 cm de long. Faites un **OURLET ÉTROIT** sur les extrémités. **FRONCEZ** le bord supérieur.



Ayant les endroits vers le haut, épinglez la dentelle sur le bord de l'encolure, ayant une extrémité au même niveau que le bord du dos gauche et l'autre extrémité sur le carré sur le dos droit. Tirez sur le fil de fronces ; bâtissez.

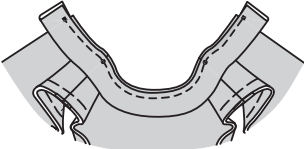


MODÈLES A, B :

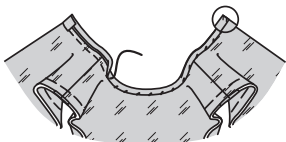
Envers contre envers, pliez la **BORDURE D'ENCOLURE** (4) en deux dans le sens de la long. Pressez.



Sur l'endroit, épinglez la bordure sur le bord de l'encolure, en faisant coïncider les milieux, en plaçant les petits cercles sur les coutures d'épaule, en faisant coïncider les symboles restants. Bâtissez, en étendant la bordure pour ajuster. Piquez une valeur de couture de 1 cm. Repliez les extrémités. Pressez.

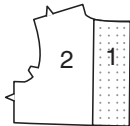


Retournez la bordure vers l'intérieur, par-dessus la couture. Pressez. Cousez le bord plié par-dessus la couture aux **POINTS COULÉS**, comme illustré. Cousez les extrémités aux **POINTS COULÉS**.

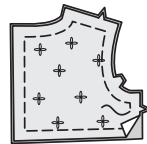


CORSAGE C, D

Épinglez l'entoilage dos (1) sur l'envers du corsage dos (2), ayant les bords extérieurs au même niveau. Bâtissez.

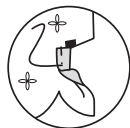
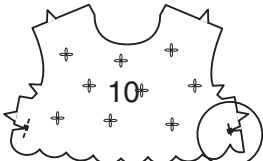


Ayant les endroits vers le haut, épinglez la **PIÈCE SUPERPOSÉE** (2) sur le corsage dos, en faisant coïncider les milieux et les encoches, ayant les bords non finis au même niveau.

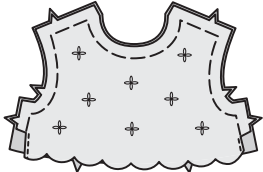


MODÈLE C :

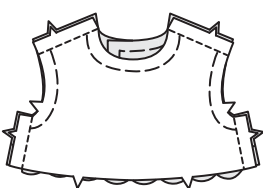
RENFORCEZ les bords du côté du **DEVANT SUPERPOSÉ** (10) à travers les carrés, comme illustré. Crantez vers les carrés. Faites un **OURLET ÉTROIT** sur les bords du côté au-dessous des crans.



Ayant les endroits vers le haut, épinglez la pièce superposée sur le corsage devant, en faisant coïncider les milieux, ayant les bords non finis au même niveau. Bâtissez.

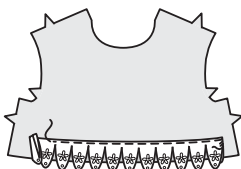


Piquez les corsages dos et le corsage devant sur les épaules et les côtés.

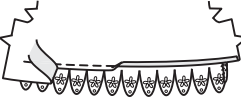


MODÈLE D :

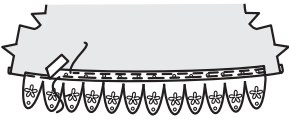
Ayant les endroits vers le haut, épinglez le bord droit de la dentelle de 2.5 cm à 7.5 cm de large à 2.5 cm du bord inférieur du devant superposé, en rentrant 1.5 cm sur les extrémités. Piquez près du bord supérieur droit. Cousez les extrémités aux **POINTS COULÉS**.



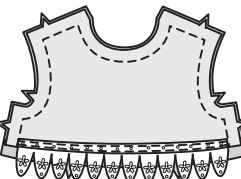
Recoupez soigneusement le tissu sous la dentelle, en laissant une valeur de couture de 6 mm. Pressez la valeur de couture vers le corsage, comme illustré.



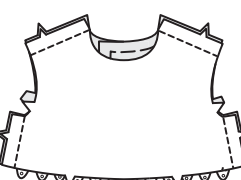
Ayant les endroits vers le haut, épinglez le ruban perlé légèrement par-dessus le long bord droit de la dentelle. Piquez près des longs bords du ruban.



Ayant les endroits vers le haut, épinglez la pièce superposée sur le corsage devant, en faisant coïncider les milieux et les encoches, ayant les bords non finis au même niveau. Bâtissez.

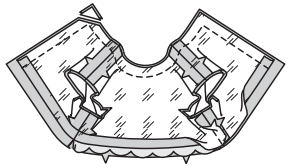


Piquez les corsages dos et le corsage devant sur les épaules et les côtés, en maintenant libres les bords du côté de la dentelle.

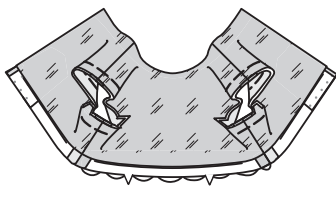


MODÈLE C, D :

Piquez les pièces de la doublure de corsage ensemble sur les épaules et les côtés. Repliez la valeur de couture sur le bord inférieur de la doublure. Pressez. Coupez la valeur de couture pressée à 1 cm. Endroit contre endroit, épinglez la doublure sur le corsage, en faisant coïncider les milieux. Piquez les bords de l'encolure et du dos. Biaisiez les coins. Coupez les valeurs de couture en dégradé et l'entoilage près de la piqûre. Crantez les courbes.

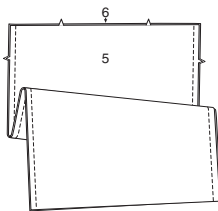


Retournez la doublure vers l'intérieur. Pressez. Bâtissez les bords de l'emmanchure.



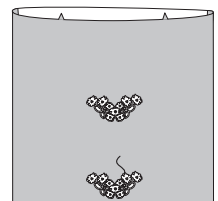
JUPE

Piquez la **JUPE DEVANT** (5) et la **JUPE DOS** (6) sur les côtés.

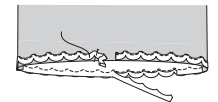


MODÈLE A :

Centrez et épinglez les appliqués sur la jupe devant, en plaçant une appliqué 15 cm au-dessous du bord supérieur et l'autre appliqué 15 cm au-dessous de la première, comme illustré. Cousez à la main en place.



Épinglez la bordure de dentelle sur la jupe, ayant les bords inférieurs au même niveau, en rentrant les extrémités au niveau du milieu dos et en faisant coïncider les motifs, si possible. Piquez près du bord supérieur. Recoupez soigneusement le tissu sous la dentelle, en laissant une valeur de couture de 6 mm.



Cousez les extrémités aux **POINTS COULÉS**.

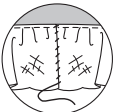


MODÈLE B :

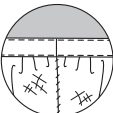
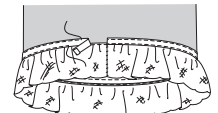
Ayant les endroits vers le haut, épinglez la dentelle pré-froncée de 7.5 cm à 10 cm de large sur le bord inférieur de la jupe, ayant les bords inférieurs au même niveau et en rentrant les extrémités au niveau du milieu dos. Piquez près du bord supérieur. Recoupez soigneusement le tissu sous la dentelle, en laissant une valeur de couture de 6 mm. Pressez la valeur de couture vers la jupe, comme illustré.



Cousez les extrémités aux **POINTS COULÉS**.

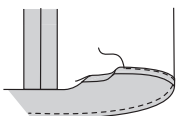


Ayant les endroits vers le haut, centrez et épinglez le ruban par-dessus le bord supérieur de la dentelle, en rentrant les extrémités au niveau du milieu dos. Piquez près des longs bords du ruban. Cousez les extrémités aux **POINTS COULÉS**.

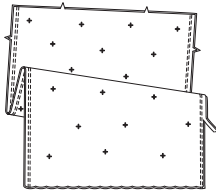


MODÈLES C, D :

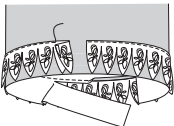
Faites un **OURLET ÉTROIT** sur le bord inférieur de la jupe.



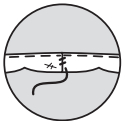
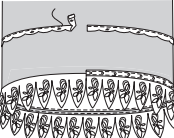
Piquez le **DESSUS DE JUPE DEVANT** (5) et le **DESSUS DE JUPE DOS** (6) sur les côtés en coutures à **DOUBLE-PIQÛRE**. Pressez les coutures vers le dos.



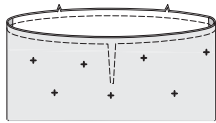
MODÈLE D :
Ayant les endroits vers le haut, épinglez la dentelle de 1.38 cm à 6.3 cm de large sur le bord inférieur du dessus de jupe, ayant les bords inférieurs au même niveau et en rentrant les extrémités au niveau du milieu dos. Piquez près du bord supérieur. Recoupez soigneusement le tissu sous la dentelle, en laissant une valeur de couture de 6 mm. Pressez la valeur de couture vers la jupe, comme illustré. Cousez les extrémités aux **POINTS COULÉS**.



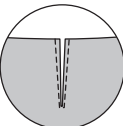
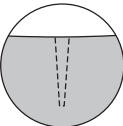
Ayant les endroits vers le haut, épinglez le ruban perlé légèrement par-dessus le bord supérieur de la dentelle, en rentrant les bouts au niveau du milieu dos. Piquez près des longs bords du ruban. Cousez les bouts aux **POINTS COULÉS**. Ayant les endroits vers le haut, épinglez le bord droit de la dentelle en crochet le long de la ligne d'emplacement, en rentrant les extrémités au niveau du milieu dos. Piquez près du bord supérieur. Cousez les extrémités aux **POINTS COULÉS**.



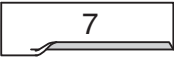
MODÈLES C, D :
Ayant les endroits vers le haut, épinglez le dessus de jupe sur la jupe, en faisant coïncider les milieux et les coutures. Bâissez le bord supérieur et le long de la ligne de piqure sur le dos.



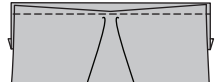
TOUS LES MODÈLES :
RENFORCEZ le bord supérieur de la jupe dos le long de la ligne de piqure. Coupez entre la piqure jusqu'à l'extrémité inférieure.



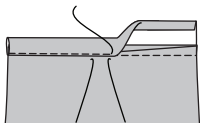
Repliez la valeur de couture de 6 mm sur un long bord de la **SOUS-PATTE** (7). Pressez.



Épinglez l'endroit de la sous-patte sur l'envers de la jupe, en plaçant la ligne de couture de 6 mm restante le long de la piqure. Piquez.



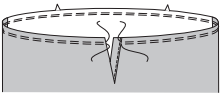
Pressez la couture vers la sous-patte. Retournez le bord pressé de la sous-patte vers l'extérieur par-dessus la couture. Piquez près du bord pressé.



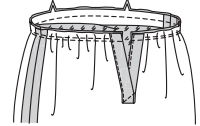
Sur l'envers, amenez les bords inférieurs de la sous-patte l'un sur l'autre. Piquez en diagonale à travers les bords inférieurs, comme illustré. Retournez le bord gauche de la sous-patte vers l'intérieur, comme illustré. Bâissez le bord supérieur.



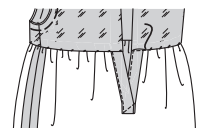
FRONCEZ le bord supérieur de la jupe, en arrêtant à la couture de la sous-patte sur le dos droit.



Endroit contre endroit, épinglez la jupe sur le corsage, en faisant coïncider les milieux et les coutures. Tirez sur le fil de fronces ; bâissez. Piquez, en maintenant la doublure libre. **MODÈLES B, C, D :** assurez-vous de ne pas saisir la dentelle dans la piqure.

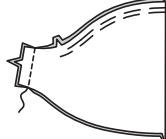
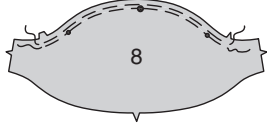


Pressez les valeurs de couture vers le corsage. Cousez le bord pressé de la doublure par-dessus la couture aux **POINTS COULÉS**.



MANCHE A, B

FRONCEZ le bord supérieur de la MANCHE (8) entre les encoches. Piquez la couture de manche.



FRONCEZ le bord inférieur de la manche.



Piquez ensemble les extrémités de chaque pièce de la **BANDE DE MANCHE** (9).



MODÈLE B :
Coupez un morceau de dentelle de 28.5 cm de long. Piquez ensemble les extrémités. **FRONCEZ** le bord supérieur droit.



Endroit contre endroit, épinglez la dentelle sur le bord sans encoche de la bande de manche, en faisant coïncider les coutures. Tirez sur le fil de fronces ; bâissez.



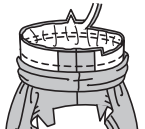
MODÈLES A, B :
Pour chaque manche, pour la parementure, repliez les valeurs de couture sur le bord à encoche d'une pièce de la bande de manche. Pressez. Coupez la valeur de couture pressée à 1 cm.



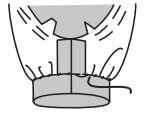
Endroit contre endroit, épinglez la parementure sur la bande, en faisant coïncider les coutures. Piquez le bord sans encoche. Égalisez. Retournez. Pressez.



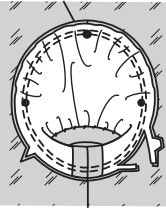
Endroit contre endroit, épinglez la bande sur la manche, en faisant coïncider les encoches et les coutures. Tirez sur le fil de fronces ; bâissez. Piquez, en maintenant le bord pressé de la parementure libre. Égalisez. Pressez la couture vers la bande.



Cousez le bord pressé par-dessus la couture aux **POINTS COULÉS**.

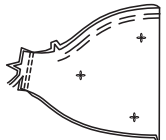
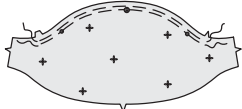


Endroit contre endroit, épinglez la manche sur l'emmanchure, en plaçant le cercle du milieu sur la couture d'épaule. Tirez sur le fil de fronces et soutenez. Bâissez. Piquez, puis piquez à 6 mm de la valeur de couture. Égalisez près de la piqure. Pressez les valeurs de couture ensemble, puis retournez la couture vers la manche.



MANCHE C, D

FRONCEZ le bord supérieur de la manche entre les encoches. Piquez la couture de manche en couture à **DOUBLE-PIQÛRE**. Pressez la couture vers le dos.



FRONCEZ le bord inférieur de la manche.



Endroit contre endroit, épinglez la pièce superposée (9) sur deux pièces de la bande de manche. Bâissez. **NOTE :** au moment de piquer, maniez les deux épaisseurs comme une seule. La pièce superposée n'apparaîtra pas dans les croquis suivants.



Piquez ensemble les extrémités de chaque pièce de la bande. **NOTE :** Les pièces de la bande sans pièce superposée seront utilisées pour la parementure.



MODÈLE D :
Endroit contre endroit, épinglez la dentelle sur le bord sans encoche de la bande de manche, en rentrant les extrémités vers l'extérieur sur la couture. Bâissez. Cousez les extrémités aux **POINTS COULÉS**.



MODÈLES C, D :
Repliez les valeurs de couture sur le bord à encoche de la **PAREMENTURE** de bande de manche. Pressez. Coupez la valeur de couture pressée à 1 cm.



Endroit contre endroit, épinglez la parementure sur la bande, en faisant coïncider les coutures. Piquez le bord sans encoche. Égalisez. Retournez. Pressez.



Endroit contre endroit, épinglez la bande sur la manche, en faisant coïncider les encoches et les coutures. Tirez sur le fil de fronces ; bâissez. Piquez, en maintenant libre le bord pressé de la parementure. Égalisez. Pressez la couture vers la bande.



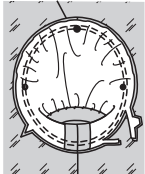
Cousez le bord pressé par-dessus la couture aux **POINTS COULÉS**.



MODÈLE D :
Sur l'endroit, épinglez le ruban perlé sur le bord inférieur de la bande de manche, comme illustré, en rentrant les bouts sur la couture. Piquez près des longs bords. Cousez les bouts aux **POINTS COULÉS**.

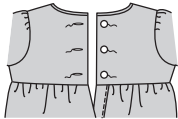


MODÈLES C, D :
Endroit contre endroit, épinglez la manche sur l'emmanchure, en plaçant le grand cercle sur la couture d'épaule. Tirez sur le fil de fronces et soutenez. Bâissez. Piquez, puis piquez à 6 mm de la valeur de couture. Égalisez près de la piqure. Pressez les valeurs de couture ensemble, puis retournez la couture vers la manche.



FINITION

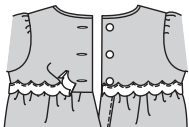
Faites les boutonnères sur les marques du dos gauche. Superposez les bords de l'ouverture, comme illustré, en faisant coïncider les milieux. En utilisant les boutonnères comme un guide, faites les marques de bouton sur le dos droit. Cousez les boutons sur les marques.



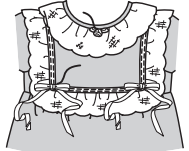
MODÈLE A :
Centrez et épinglez l'appliqué sur le corsage devant, légèrement au-dessous du bord de l'encolure, comme illustré. Cousez à la main en place.



Ayant les endroits vers le haut, centrez et épinglez la bordure de dentelle par-dessus la couture de taille, en rentrant les extrémités sur les bords de l'ouverture du dos. Cousez à la main en place.



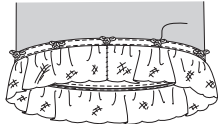
MODÈLE B :
Coupez deux morceaux de ruban, chacun de 137 cm de long. Nouez chaque ruban en formant un nœud de 5 cm de large. Biaisiez les bouts du ruban. Cousez les nœuds sur les coins du ruban sur le corsage devant. Cousez une rosette sur le corsage devant, en centrant la rosette légèrement au-dessous de la bordure d'encolure, comme illustré.



Cousez une rosette sur le petit cercle de chaque bande de manche.



Cousez les rosettes restantes sur le bord inférieur de la jupe, par-dessus le ruban, en séparant uniformément les rosettes.

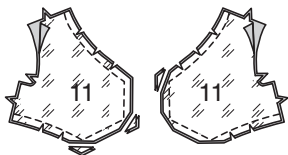


BARBOTEUSE E, F

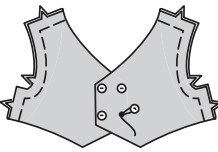
NOTE : Les croquis montrent le **modèle E**, sauf indiqué différemment.

CORSAGE

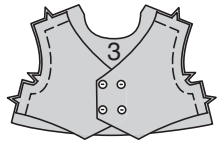
MODÈLE E :
Endroit contre endroit, épinglez le **GILET DEVANT** (11) sur la **DOUBLURE** de gilet devant (11), en faisant coïncider les encoches. Piquez les bords de l'encolure, du devant et inférieur en couture de 1 cm. Égalisez.



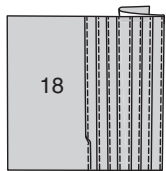
Retournez. Pressez. Bâissez les bords non finis. Ayant les endroits vers le haut, superposez le gilet devant gauche au droit, en faisant coïncider les milieux et les cercles. Cousez les boutons sur les petits cercles du gilet devant, à travers toute l'épaisseur, comme illustré.



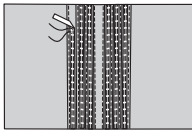
Ayant les endroits vers le haut, épinglez le gilet sur le corsage devant (3), en faisant coïncider les encoches. Bâissez ensemble les bords non finis.



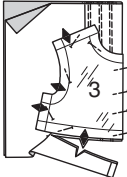
MODÈLE F :
Pour former les remplis sur le **CORSAGE DEVANT** (18), envers contre envers, pliez le long de chaque ligne continue. Piquez à 3 mm des pliures. Pressez les remplis à l'opposé du milieu.



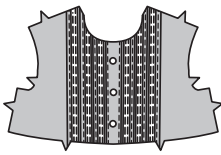
Épinglez le ruban entre les remplis. Piquez près des longs bords du ruban.



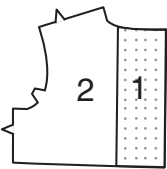
Endroit contre endroit, pliez le corsage en deux le long du milieu devant. Épinglez le **GUIDE** (3) sur le corsage, en centrant entre les bords supérieur et inférieur, en faisant coïncider les milieux. Découpez.



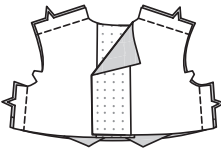
Cousez les boutons sur les petits cercles du corsage devant.



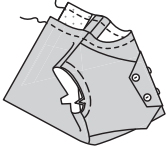
MODÈLES E, F :
Épinglez l'entoilage de corsage dos (1) sur l'envers de chaque pièce du corsage dos (2). Faites adhérer, en suivant la notice d'utilisation.



Piquez les corsages dos et le corsage devant sur les épaules et les côtés.

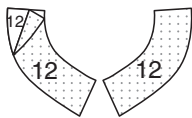


Faites une **PIQÛRE DE SOUTIEN** sur le bord de l'encolure.



COL ET DOUBLURE

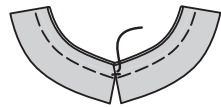
Épinglez l'entoilage (12) sur l'envers de chaque pièce correspondante du **COL** (12). Faites adhérer en suivant la notice d'utilisation.



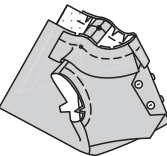
Pour chaque côté, endroit contre endroit, épinglez une pièce entoilée de col sur une pièce non entoilée de col. Piquez, en laissant le bord de l'encolure ouvert. Égalisez.



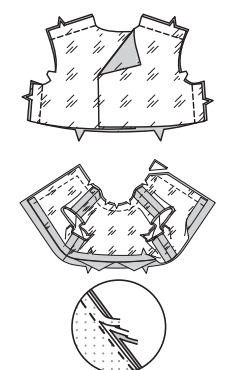
Retournez. Pressez. Bâissez les bords non finis. Bâissez les bords du devant ensemble à 1.5 cm du bord de l'encolure.



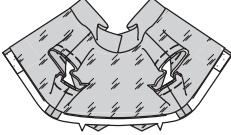
Épinglez le col sur le bord de l'encolure, côté entoilé vers le bas, en plaçant les petits cercles sur les coutures d'épaule. Bâissez, en crantant le bord de l'encolure si nécessaire.



Piquez les pièces de la doublure corsage dos et la doublure corsage devant sur les épaules et les côtés. Repliez la valeur de couture sur le bord inférieur de la doublure. Pressez. Coupez la valeur de couture pressée à 1 cm. Endroit contre endroit, épinglez la doublure sur le corsage, en faisant coïncider les milieux. Piquez les bords de l'encolure et du dos. Coupez les coins en diagonale. Coupez les valeurs de couture en dégradé et l'entoilage près de la piqûre. Crantez les courbes.



Retournez la doublure vers l'intérieur. Pressez. Bâissez les bords de l'emmanchure.



MANCHE

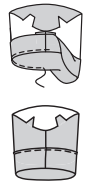
Piquez la couture de MANCHE (13).



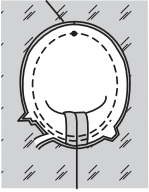
Relevez un ourlet de 2.5 cm sur le bord inférieur de la manche. Pressez.



Pour former un rempli, retournez le bord inférieur vers l'intérieur le long de la ligne de pliure, en enfermant le bord non fini de l'ourlet. Piquez le long de la ligne pointillée. Pressez l'ourlet vers le bas, en relevant le rempli au fer.

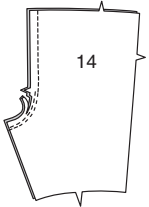
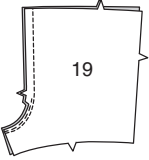


Endroit contre endroit, épinglez la manche sur l'emmanchure, en plaçant le grand cercle sur la couture d'épaule. Bâissez. Piquez, puis piquez à 6 mm de la valeur de couture. Égalisez près de la piqûre. Pressez les valeurs de couture ensemble, puis retournez la couture vers la manche.

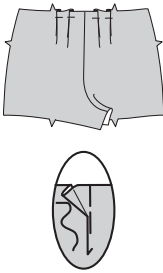


PANTALON OU SHORT

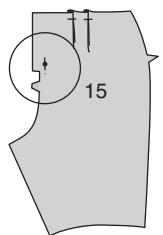
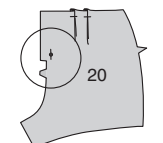
Piquez la couture du milieu du PANTALON DEVANT (14) ou du SHORT DEVANT (19). Piquez de nouveau à 6 mm de la valeur de couture le long de la courbe, comme illustré. Égalisez près de la seconde piqûre.



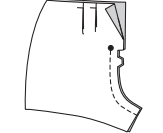
Pour former les plis sur l'endroit, amenez la ligne pointillée vers la ligne continue dans le sens des flèches. Bâissez à travers les plis.



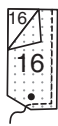
RENFORCEZ le PANTALON DOS (15) ou le SHORT DOS (20) à travers le petit cercle. Faites les plis sur le bord supérieur du dos. Bâissez à travers les plis.



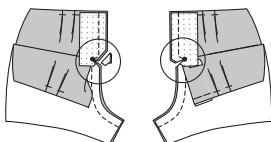
Piquez la couture du milieu du bord inférieur jusqu'au petit cercle.



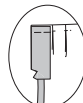
Épinglez l'entoilage dos (16) sur l'envers de chaque pièce de la PAREMENTURE DOS (16). Faites adhérer, en suivant la notice d'utilisation. **FINISSEZ** le bord extérieur et inférieur jusqu'au petit cercle, comme illustré.



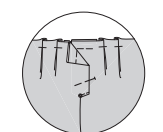
Endroit contre endroit, épinglez la parementure sur les dos, en faisant coïncider les petits cercles. Piquez, en arrêtant la piqûre au petit cercle. Crantez vers le petit cercle. Biaisiez les coins. Coupez les valeurs de couture en dégradé et l'entoilage près de la piqûre.



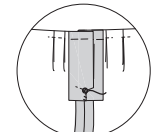
Retournez les parementures vers l'intérieur. Pressez. Bâissez les bords supérieurs.



Superposez le dos gauche au droit, en faisant coïncider les milieux. Épinglez. Piquez à travers le prolongement inférieur du bord fini jusqu'au petit cercle.

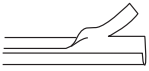


Sur l'envers, cousez à la main les bords de la parementure ensemble au-dessous du petit cercle.

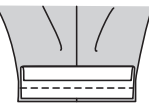


FINITION

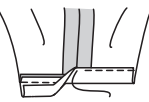
Dépliez le bord du ruban de biais et coupez le long du pli.



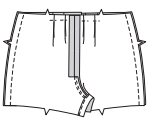
Endroit contre endroit, épinglez le bord coupé sur les bords intérieurs de la jambe, ayant les bouts du ruban au même niveau que les bords non finis. Piquez en couture de 6 mm.



Retournez les rubans vers l'intérieur. Pressez. Piquez près du bord intérieur.



Piquez le devant et le dos sur les côtés.



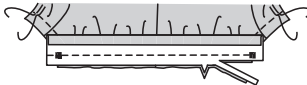
FRONCEZ le bord inférieur entre la piqûre du ruban.



Repliez la valeur de couture sur le bord sans encoche de chaque BANDE DE JAMBE (17) ou (21). Pressez. Coupez la valeur de couture pressée à 1 cm.



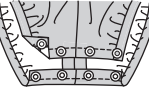
Endroit contre endroit, épinglez la bande sur le bord inférieur, en faisant coïncider les encoches et les carrés. Tirez sur le fil de fronces ; bâissez. Piquez. Égalisez. Endroit contre endroit, pliez la bande sur la ligne de pliure. Piquez les extrémités. Biaisiez les coins. Coupez les valeurs de couture en dégradé.



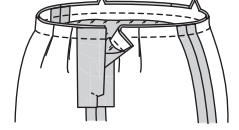
Retournez à l'endroit. Pressez. Cousez le bord pressé par-dessus la couture aux **POINTS COULÉS**.



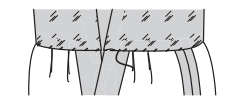
Sur l'envers, appliquez les boutons-pression mâles sur les petits cercles du devant, en suivant la notice d'utilisation. Sur l'endroit, appliquez les boutons-pression femelles sur les petits cercles du dos.



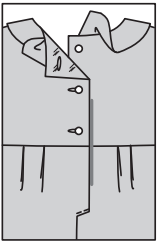
Endroit contre endroit, épinglez le pantalon ou le short sur le corsage, en faisant coïncider les milieux et les coutures. Bâissez. Piquez, en maintenant la doublure libre.



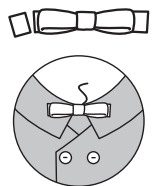
Pressez les valeurs de couture vers le corsage. Cousez le bord pressé de la doublure par-dessus la couture aux **POINTS COULÉS**.



Faites les boutonnieres sur les marques du dos gauche. Superposez les bords de l'ouverture, comme illustré, en faisant coïncider les milieux. En utilisant les boutonnieres comme un guide, faites les marques de bouton sur le dos droit. Cousez les boutons sur les marques.



Formez un nœud avec le ruban de 1.3 cm de large. Coupez les bouts du ruban au même niveau que les boucles. Fixez le nœud sur le corsage devant en centrant entre les bords du col, comme illustré.



BONNET A, B, C, D, E, F

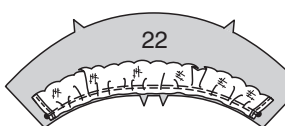
NOTE : Au-dessous de chaque sous-titre, les croquis montrent le premier modèle, sauf indiqué différemment.

BONNET ET DOS

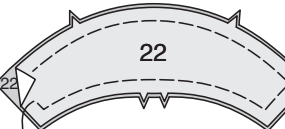
MODÈLE B : Coupez un morceau de dentelle de 63.3 cm de long. Faites un **OURLET ÉTROIT** sur les extrémités. **FRONCEZ** le bord supérieur.



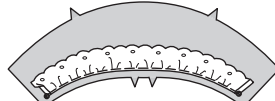
Endroit contre endroit, épinglez la dentelle sur le bord du devant du BONNET (22), entre les petits cercles. Tirez sur le fil de fronces ; bâissez.



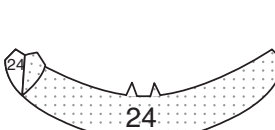
MODÈLES C, D : Endroit contre endroit, épinglez la pièce superposée (22) et (23) sur le BONNET (22) et le DOS (23), ayant les bords non finis au même niveau. Bâissez. **NOTE** : Au moment de piquer, maniez les deux épaisseurs comme une seule. La pièce superposée n'apparaîtra pas dans les croquis suivants.



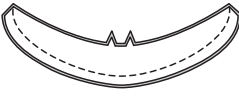
MODÈLE C : Endroit contre endroit, épinglez la dentelle sur le bord du devant du bonnet, ayant le bord bordé de la dentelle légèrement par-dessus la valeur de couture de 1.5 cm, en rentrant les extrémités sur les petits cercles. Bâissez.



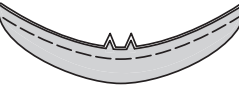
MODÈLES E, F : Épinglez l'entoilage (24) sur l'envers du BORD (24). Faites adhérer, en suivant la notice d'utilisation.



Endroit contre endroit, épinglez ensemble les pièces du bord, en faisant coïncider les encoches. Piquez le bord sans encoche. Coupez les valeurs de couture en dégradé et l'entoilage près de la piqûre. Crantez les courbes.



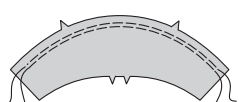
Retournez. Pressez. Bâissez les bords non finis.



Sur l'endroit, épinglez le bord sur le bord du devant du bonnet, entre les petits cercles. Bâissez.



TOUS LES MODÈLES : **FRONCEZ** le bord du dos du bonnet.



Endroit contre endroit, épinglez le bonnet sur le bord extérieur du dos, en faisant coïncider les encoches. Tirez sur le fil de fronces ; bâissez. Piquez.



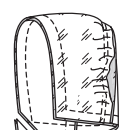
FRONCEZ le bord du dos de la doublure de bonnet (22).



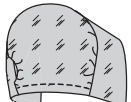
Endroit contre endroit, épinglez la doublure de bonnet sur le bord extérieur de la doublure dos (23), en faisant coïncider les encoches. Tirez sur le fil de fronces ; bâissez. Piquez, en laissant une ouverture pour retourner. Retournez les valeurs de couture vers le dos.



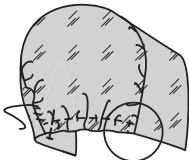
Endroit contre endroit, épinglez la doublure sur le bonnet, en faisant coïncider les coutures. Piquez. Biaisiez les coins. Crantez les courbes.



Retournez à l'endroit. Pressez. Pour former la coulisse de l'élastique, piquez à travers le dos à 1 cm au-dessus du bord inférieur, comme illustré.

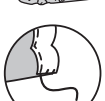


Coupez un morceau d'élastique de 30.5 cm de long. Enfilez l'élastique dans la coulisse, les bous étendus 1.5 cm au-delà des coutures. Bâissez. Piquez à travers les extrémités de la coulisse, à travers toute l'épaisseur, en saisissant l'élastique dans la piqûre. Cousez l'ouverture aux **POINTS COULÉS**.

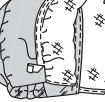


FINITION

MODÈLE A : Ayant les endroits vers le haut, épinglez la dentelle sur le bord du devant du bonnet, ayant le bord festonné légèrement par-dessus le bord fini, en rentrant les extrémités sur les bords inférieurs. Coupez à la main ou piquez en place. Cousez les extrémités aux **POINTS COULÉS**.



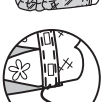
MODÈLE B : Ayant les endroits vers le haut, épinglez le ruban sur le bonnet, ayant un long bord au même niveau que le bord du devant, en rentrant les extrémités sur les bords inférieurs. Piquez près des deux longs bords du ruban. Cousez les extrémités aux **POINTS COULÉS**.



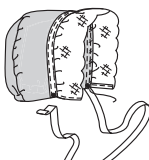
MODÈLE D : 18. Ayant les endroits vers le haut, épinglez la dentelle sur le bord du devant du bonnet, ayant le bord droit le long du bord du devant, en rentrant les extrémités sur les bords inférieurs. Bâissez. Coupez les extrémités aux **POINTS COULÉS**. Épinglez le galon de dentelle sur le bonnet, ayant le bord festonné vers l'extérieur, en plaçant le bord droit légèrement par-dessus le bord du devant, en rentrant les extrémités sur les bords inférieurs. Bâissez. Cousez les extrémités aux **POINTS COULÉS**.



Ayant les endroits vers le haut, épinglez le ruban perlé sur le bord du devant du bonnet, par-dessus la dentelle, en rentrant les bouts sur les bords inférieurs. Piquez près des deux longs bords du ruban, à traves toute l'épaisseur. Cousez les bouts aux **POINTS COULÉS**.



TOUS LES MODÈLES : Rentrez 1.3 cm sur les bouts du ruban. Sur l'endroit, épinglez les bouts sur les petits cercles du bonnet. Cousez à la main en place.



MODÈLE B : Cousez une rosette par-dessus chaque bout du ruban.

