

DEVANT

DOS

13 PIÈCES DU PATRON

1 DEVANT – A, B, C

2 PARTIE MILIEU DEVANT 1 – A, B

3 PARTIE MILIEU DEVANT 2 – A, B

4 CÔTÉ DEVANT – A, B

5 DOS – A, B, C

6 COL – A, B, C

7 PAREMENTURE DEVANT – A, B, C

8 MANCHE – A, B, C

9 BANDE DE MANCHE – A, B, C

10 GUIDE POUR BOUTONNIÈRES – A, B, C

11 BANDE DEVANT – B, C

12 BANDE DOS – B, C

13 CÔTÉ DEVANT – C

MARQUES DU PATRON

FLÈCHE DU DROIT-FIL: Posez sur le droit-fil du tissu parallèle à la lisière ou à la pliure.

LIGNE DE PLIURE: Placez la ligne sur la pliure du tissu.

MARQUE DE BOUTONNIÈRE: Indique la longueur exacte et l'emplacement des boutonsnières.

MARQUE DE BOUTON: Indique l'emplacement du bouton.

ENCOCHES ET SYMBOLES: Pour faire coïncider les coutures et les détails d'assemblage.

Indique la Ligne de Poitrine, Ligne de Taille, les Hanches et/ou le Tour de Bras. Les Mesures font référence à la circonférence du Vêtement Fini (Mesures du corps + Aisance du port + Aisance du design). Ajustez le patron si nécessaire. La mesure ne comprend pas les plis, les pinces et les valeurs de couture.

Indique la Ligne de Modification. Lorsque les lignes de Modification ne se trouvent pas sur le patron, allongez ou raccourcissez au bord inférieur.

Indique la Ligne de Modification. Lorsque les lignes de Modification ne se trouvent pas sur le patron, allongez ou raccourcissez au bord inférieur.

ADAPTER SI NÉCESSAIRE

Allongez ou Raccourcissez aux lignes d'ajustement (=) ou où il est indiqué sur le patron. S'il faut ajouter une longueur considérable, vous pouvez acheter du tissu supplémentaire.

POUR RACCOURCIR: Pliez le long de la ligne d'ajustement. Faire une pliure la moitié de la quantité nécessaire. Adhérez en place.

POUR ALLONGER: Coupez entre les lignes d'ajustement. Étendez la quantité nécessaire, en tenant les bords parallèles. Adhérez sur le papier.

Lorsque les lignes de Modification ne se trouvent pas sur le patron, allongez ou raccourcissez au bord inférieur.

COUPER ET MARQUER

RÉTRÉCISSEZ LE TISSU qui n'est pas étiqueté prérétréci. Repassez.

ENTOUREZ LE PLAN DE COUPE pour le Modèle, la Taille, la Largeur du Tissu.

Utilisez les plans de coupe AVEC SENS pour les tissus à motif ayant un sens, sens, poil ou surfaces nuancées. Puisque la plupart de tissus de tricot ont la surface nuancée, on utilise un plan de coupe avec sens.

Pour les ÉPAISSEURS DOUBLES (AVEC PLIURE), pliez le tissu endroit contre endroit.

* ÉPAISSEURS DOUBLES (SANS PLIURE) - Pour les tissus avec sens, pliez le tissu transversalement, endroit contre endroit. Marquez comme illustré. Coupez le long de la pliure transversale du tissu (A). Retournez l'épaisseur supérieure sur 180° pour que les flèches aillent dans la même direction et posez-la sur l'épaisseur inférieure, endroit contre endroit (B).

Pour une ÉPAISSEUR SIMPLE - Posez le tissu, endroit vers le haut. (Pour les Tissus à Fourrure, placez le poil vers le bas).

★ Coupez d'abord les autres pièces, en laissant assez de tissu pour couper cette pièce. Ouvrez le tissu. Pour les pièces "Coupez 1", coupez la pièce une fois sur une épaisseur simple avec la pièce vers le haut sur l'endroit du tissu.

La pièce du patron peut avoir des lignes de coupe pour plusieurs tailles. Choisissez la ligne de coupe correcte ou les pièces de patron pour votre taille.

Avant de COUPER, placez toutes les pièces sur le tissu selon le plan de coupe. Épinglez. (Les plans montrent l'emplacement approximatif des pièces de patron, lequel peut varier selon la taille du patron). Coupez EXACTEMENT, en maintenant les encoches vers l'extérieur.

Avant d'enlever le patron, REPORTEZ LES MARQUES et les lignes d'assemblage sur l'Envers du Tissu, en utilisant la méthode à Épingles et à Craie ou le Papier à Calquer et la Roulette de Couturière. Les marques nécessaires sur l'endroit du tissu doivent être faites au fil.

NOTE: Les parties encadrées avec des pointillées (a! b! c!) dans les plans représentent les pièces coupées selon les mesures données.

PLANS DE COUPE

CHEMISE A

utilisez les pièces : 4 5 8 9

115 cm avec sens

tailles 34 36 38 40 42 44 46 48

LISIÈRES

PLIURE

CONTRASTE 2 (PARTIE MILIEU DEVANT 1, COL)

utilisez les pièces : 2 6

115 cm avec sens

toutes les tailles

LISIÈRES

PLIURE

CONTRASTE 3 (PARTIE MILIEU DEVANT 2)

utilisez la pièce : 3

115 cm avec sens

toutes les tailles

LISIÈRES

PLIURE

ENTOILAGE A

utilisez les pièces : 6 7 9

51 cm sans sens

toutes les tailles

LISIÈRES

PLIURE

LISIÈRE

LISIÈRE

CONTRASTE 1 (DEVANT ET PAREMENTURE DEVANT)

utilisez les pièces : 1 7

115 cm avec sens

toutes les tailles

LISIÈRES

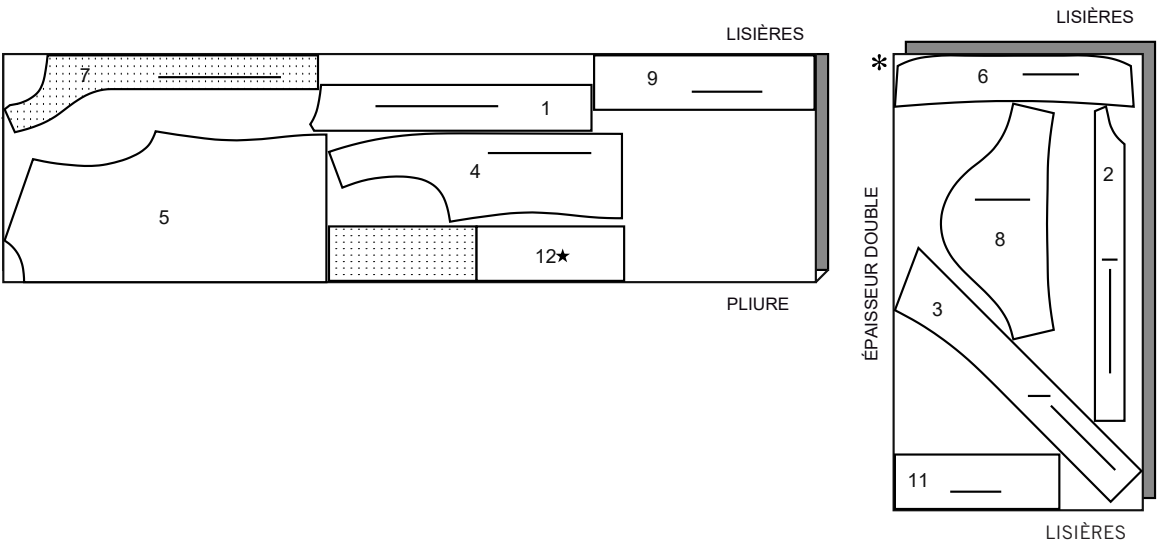
PLIURE

© 2024 McCall's® an IG Design Group Americas, Inc. brand. All Rights Reserved. Printed in U.S.A.

CHEMISE B

utilisez les pièces : 1 2 3 4 5 6 7 8 9 11

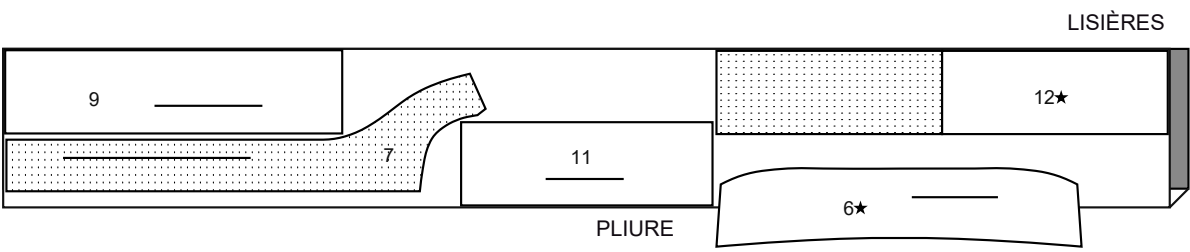
115 cm
avec sens
toutes les tailles



ENTOILAGE B, C

utilisez les pièces : 6 7 9 11 12

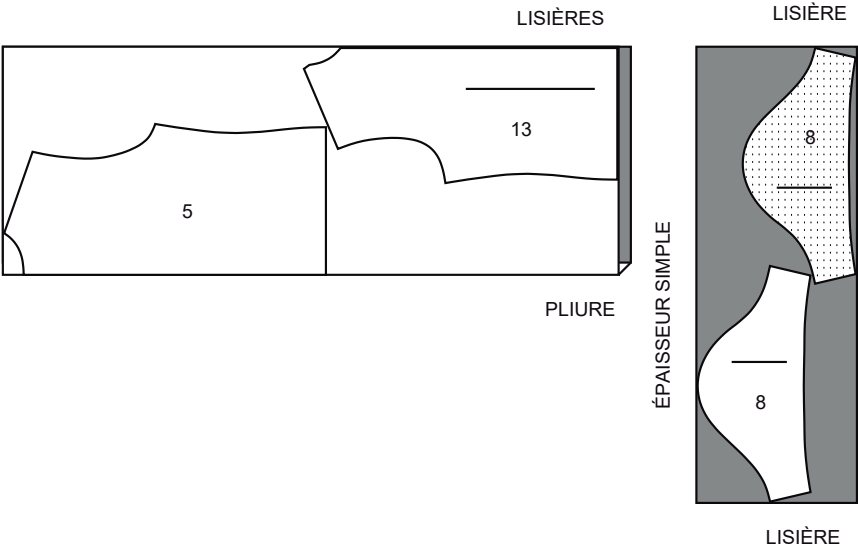
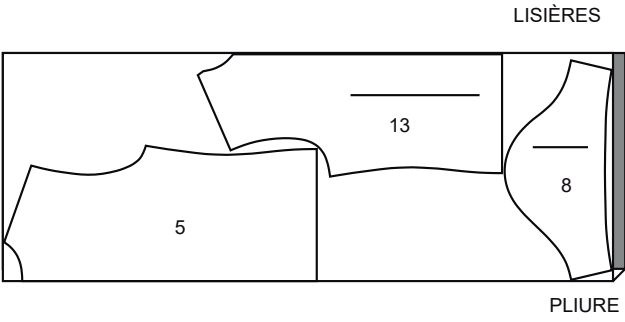
51 cm
sans sens
toutes les tailles



CHEMISE C

utilisez les pièces : 5 8 13

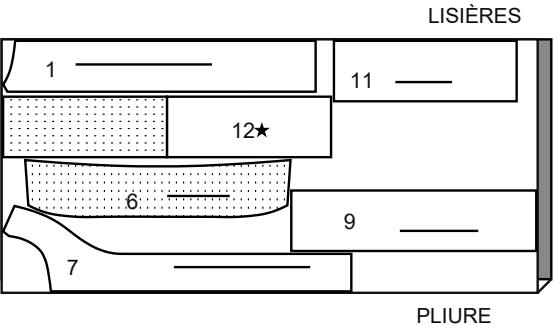
115 cm
avec sens
tailles 34 36 38 40 42 44 46



CONTRASTE (DEVANT, COL, PAREMENTURE DEVANT, BANDES DE MANCHE, BANDES DEVANT ET DOS)

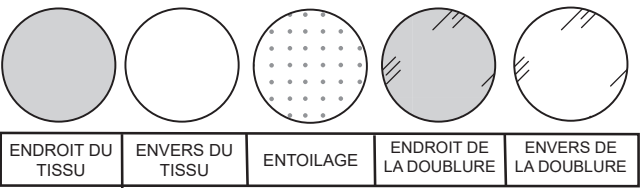
utilisez les pièces : 1 6 7 9 11 12

115 cm
avec sens
toutes les tailles



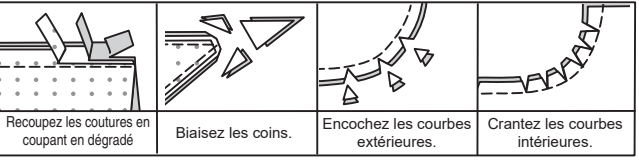
INFORMATION DE COUTURE

LÉGENDE DES CROQUIS



VALEURS DE COUTURE

Utilisez des valeurs de couture de 6 mm sauf indiqué différemment.



ÉPINGLER ET AJUSTER

Épinglez ou bâtissez les coutures, ENDROIT CONTRE ENDROIT, en faisant coïncider les encoches. Ajustez le vêtement avant de piquer les coutures principales.

PRESSER

Pressez les valeurs de couture ensemble; puis ouvrez-les au fer sauf indiqué différemment. Crantez-les si nécessaire de sorte qu'ils restent à plat.

GLOSSAIRE

Lire les **Instructions générales** de la page 1 avant de commencer.

Les termes de couture imprimés en **CARACTÈRES GRAS** ont l'aide d'une Vidéo de Tutoriel de couture. Scannez le **CODE QR** pour regarder les vidéos :

OURLET ÉTROIT – reportez-vous à la vidéo **Ourlets** : “**coudre des ourlets étroits**”.

MANCHE – reportez-vous à la vidéo **Emmanchures/Manches** : “**coudre des manches montées**”.

PIQÛRE DE SOUTIEN – reportez-vous à la vidéo **Points à la machine** : “**comment faire une piqûre de soutien**”.

PIQUER DANS LE SILLON – reportez-vous à la vidéo **Points à la machine** : “**comment piquer dans le sillon**”.

COUPER LA COUTURE – reportez-vous à la vidéo **Coutures** : “**comment couper, cranter et dégrader les coutures**”.

SOUS-PIQUER – reportez-vous à la vidéo **Points à la machine** : “**comment faire une sous-piqûre**”.

LES PIÈCES DU PATRON SERONT IDENTIFIÉES PAR DES NUMÉROS LA PREMIÈRE FOIS QU'ELLES SERONT UTILISÉES.

PIQUEZ DES COUTURES DE 1.5 CM ENDROIT CONTRE ENDROIT, SAUF INDICUÉ DIFFÉREMMENT.

TUTORIELS DE COUTURE

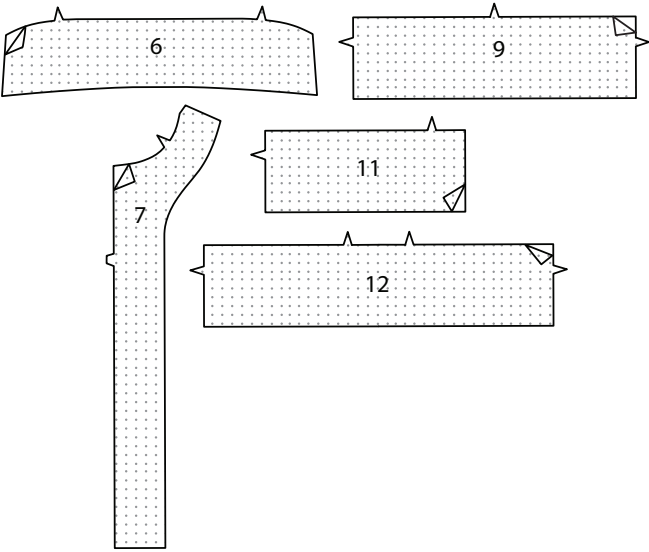


Développez vos compétences en regardant des vidéos courtes et faciles à suivre sur simplicity.com/sewingtutorials.

CHEMISE A, B, C

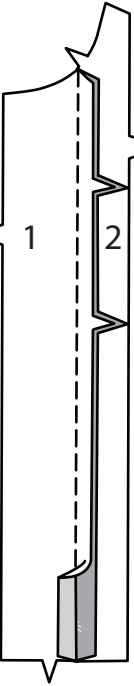
ENTOILAGE

Épinglez l'entoilage sur l'envers du COL (6), de la PAREMENTURE DEVANT (7) et de la BANDE DE MANCHE (9) ; et pour les modèles B, C, BANDE DEVANT (11) et BANDE DOS (12). Faites adhérer l'entoilage en place en suivant la notice d'utilisation.

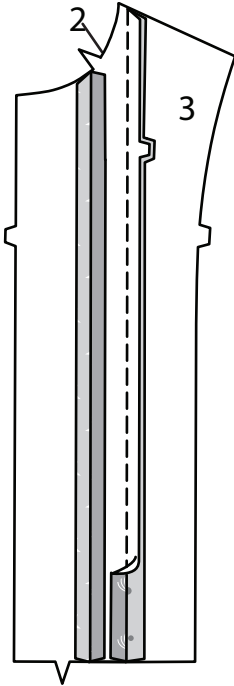


DEVANT A, B

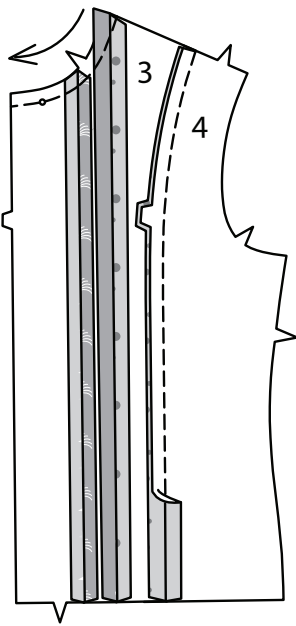
Épinglez le DEVANT (1) sur la PARTIE MILIEU DEVANT 1 (2), en faisant coïncider les encoches. Piquez.



Épinglez la partie milieu devant 1 sur la PARTIE MILIEU DEVANT 2 (3), en faisant coïncider les encoches. Piquez.

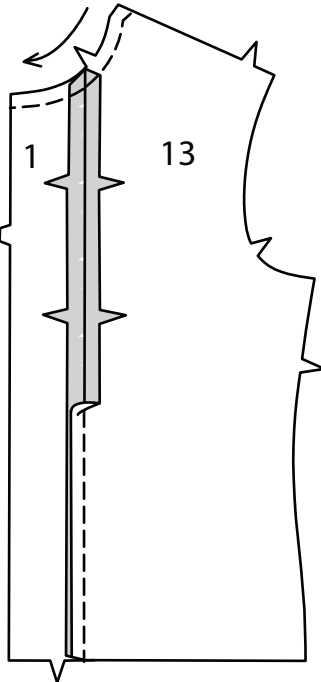


Épinglez la partie milieu devant 2 sur le CÔTÉ DEVANT (4), en faisant coïncider les encoches. Piquez. Faites une **PIQÛRE DE SOUTIEN** sur le bord de l'encolure du devant dans le sens des flèches.



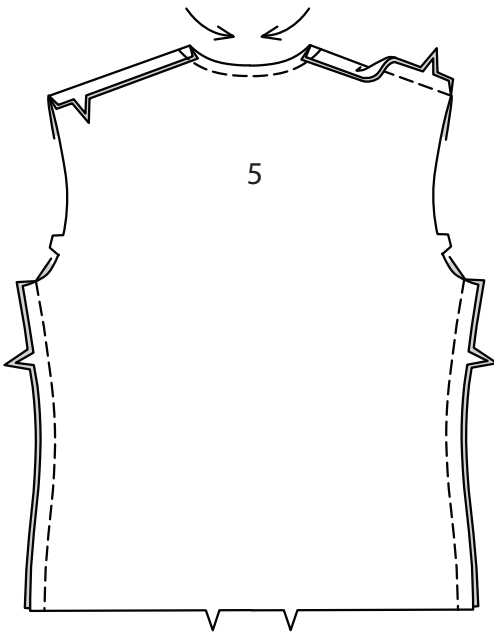
DEVANT C

Épinglez le DEVANT (1) sur le CÔTÉ DEVANT (13), en faisant coïncider les encoches. Piquez. Faites une **PIQÛRE DE SOUTIEN** sur le bord de l'encolure du devant dans le sens des flèches.

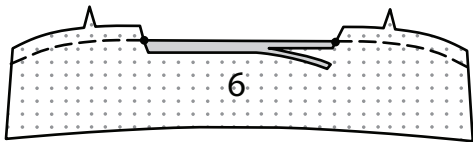


CONTINUEZ COMME SUIVANT POUR TOUS LES MODÈLES

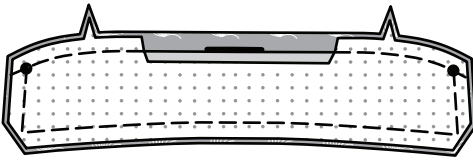
Faites une **PIQÛRE DE SOUTIEN** sur le bord de l'encolure du DOS (5) dans le sens des flèches. Piquez le devant et le dos sur les bords de l'épaule et du côté. Pressez les coutures vers le dos.



Piquez à 1.5 cm du bord à encoche du COL (6). Crantez le bord à encoche du col vers la piqûre sur les petits cercles. Rentez au fer 1.5 cm sur le bord non fini entre les crans. Coupez à 6 mm.



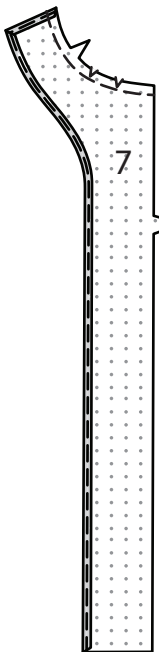
Endroit contre endroit, piquez la parementure sur le col, en faisant coïncider le bord à encoche ouvert. **COUPEZ LA COUTURE.**



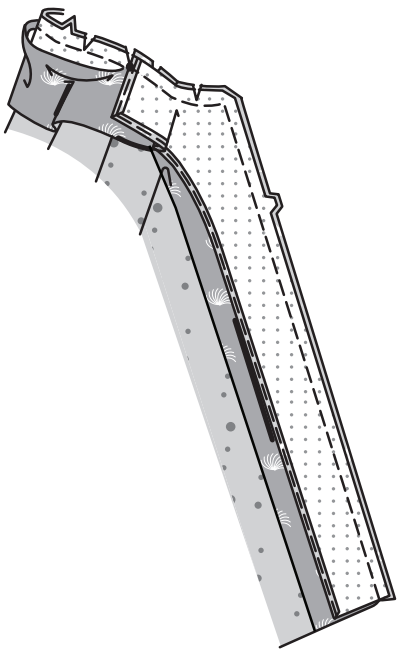
SOUS-PIQUEZ la parementure. Retournez le col ; pressez. Crantez le bord de l'encolure du vêtement vers la piqûre de soutien. Sur l'endroit, épinglez le col (côté à parementure) sur le bord de l'encolure, en faisant coïncider les grands cercles et en plaçant les petits cercles sur la couture d'épaule. Bâissez les deux pièces du col et de la parementure sur le bord de l'encolure du devant aussi loin que le petit cercle. Bâissez uniquement la pièce de la parementure de col sur le bord de l'encolure restant entre les petits cercles.



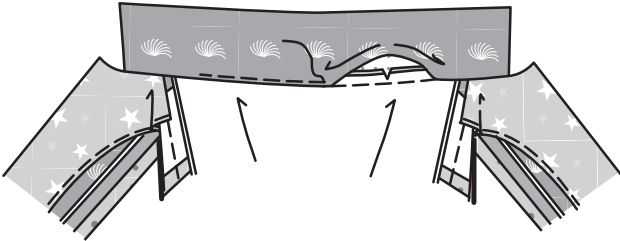
Piquez à 1.3 cm du bord de l'encolure de la PAREMENTURE DEVANT (7). Pour finir le bord supérieur et long sans encoche, piquez à 6 mm du bord, rentrez le long de la piqûre et piquez au point droit OU au point zigzag par-dessus le bord OU surjetez le bord. Crantez le bord de l'encolure de la parementure vers la piqûre.



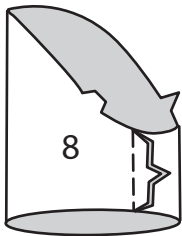
Endroit contre endroit, épinglez la parementure sur le bord du devant et de l'encolure. Bâissez. Crantez le bord de l'encolure à travers toute l'épaisseur sur le petit cercle. Piquez le bord du devant et de l'encolure le long du faufil, en veillant à ne pas saisir le bord libre du col. **COUPEZ LA COUTURE.**



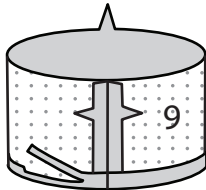
Retournez la parementure vers l'intérieur, en retournant la couture de l'encolure dos vers le col ; pressez. Piquez le bord pressé du col par-dessus la couture d'encolure. Pour maintenir la parementure en place, fixez la parementure sur les valeurs de couture de l'épaule. **SOUS-PIQUEZ** le bord du devant de la parementure du bord inférieur jusqu'à l'encoche.



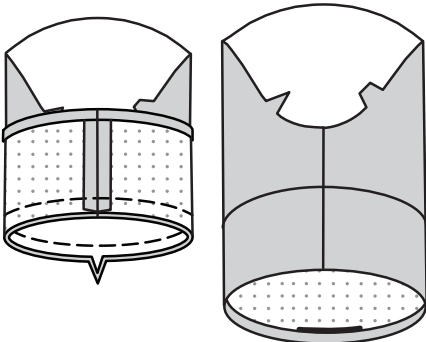
Épinglez les bords de dessous de bras de la MANCHE (8), en faisant coïncider les encoches. Piquez.



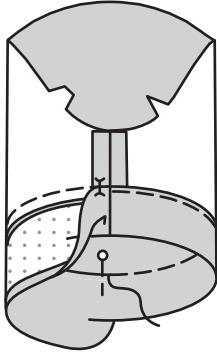
Piquez ensemble les extrémités à encoche de la BANDE DE MANCHE (9). Rentez au fer 1.3 cm sur le bord sans encoche, coupez à 6 mm.



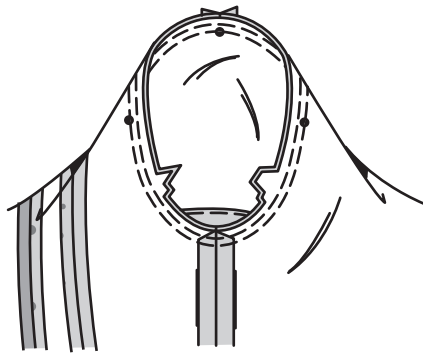
Endroit contre endroit, épinglez la bande de manche sur le bord inférieur de la manche, en faisant coïncider les coutures et les encoches. Piquez. **COUPEZ LA COUTURE.** Pressez la couture vers la bande.



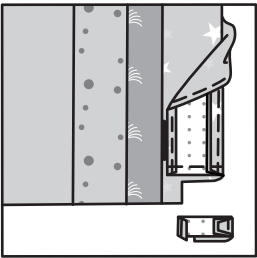
Pliez la bande vers l'intérieur sur la ligne de pliure. Épinglez le bord pressé de la bande par-dessus la couture, en plaçant les épingles sur l'endroit. Sur l'endroit, **PIQUEZ DANS LE SILLON** de la couture, en saisissant le bord pressé de la bande sur l'envers.



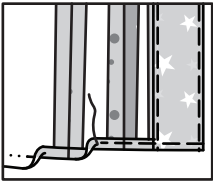
Piquez la MANCHE en retournant la manche à l'endroit et en tenant le vêtement à l'envers avec l'emmanchure vers vous. Endroit contre endroit, épinglez la manche sur le bord de l'emmanchure avec le petit cercle du milieu sur la couture d'épaule, en faisant coïncider les coutures de dessous de bras, les encoches et les petits cercles restants. Bâissez. Piquez, puis piquez à 3 mm de la première piqûre. Coupez la couture au-dessous des encoches près de la piqûre. Ne pressez que la valeur de couture, en rétrécissant l'ampleur.



POUR LE MODÈLE A – marquez l'ourlet. Retournez la parementure vers l'extérieur. Piquez à travers la parementure le long de la marque d'ourlet. Égalisez la parementure près de la piqûre. Coupez le vêtement jusqu'à 1.5 cm du bord intérieur de la parementure.

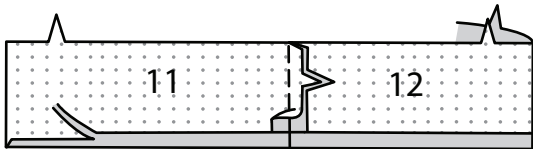


Retournez la parementure vers l'intérieur ; pressez, en relevant l'ourlet au fer le long de la marque. Faites un **OURLET ÉTROIT** en piquant l'ourlet en place en commençant au bord de l'ouverture.

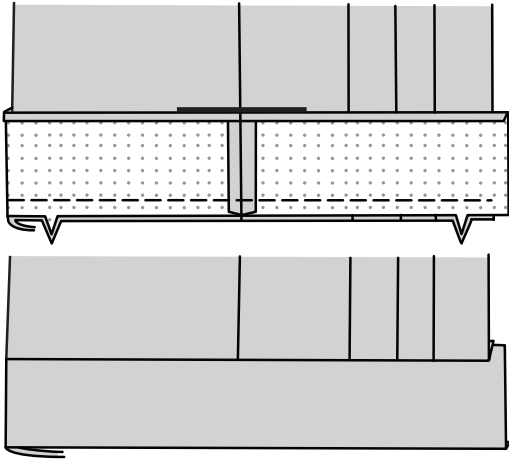


BANDE INFÉRIEURE B, C

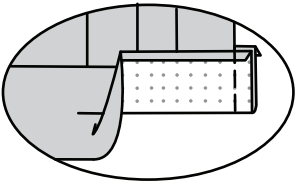
Piquez la BANDE DEVANT (11) et la BANDE DOS (12) sur les bords du côté. Rentez au fer 1.3 cm sur le bord sans encoche ; coupez à 6 mm.



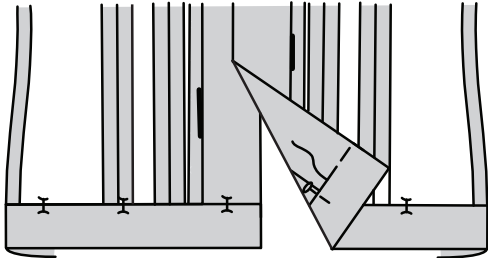
Endroit contre endroit, épinglez la bande sur le bord inférieur de la chemise, en faisant coïncider les coutures et les encoches. (Les bandes s'étendent 1.5 cm au-delà des bords de l'ouverture). Piquez. **COUPEZ LA COUTURE.** Pressez la couture vers la bande.



Retournez le bord pressé des extrémités de la bande vers l'extérieur le long de la ligne de pliure. Piquez à travers les extrémités. **COUPEZ LA COUTURE.**



Retournez la bande vers l'intérieur le long de la ligne de pliure, en retournant les coins vers l'extérieur. Épinglez le bord pressé de la bande par-dessus la couture, en plaçant les épingles sur l'endroit. Sur l'endroit, **PIQUEZ DANS LE SILLON** de la couture, en prenant un bord pressé de la bande vers l'intérieur.



FINITION

Pour marquer les boutonnières sur le devant gauche, placez le **GUIDE POUR BOUTONNIÈRES** (10) le long du bord fini de la chemise, en faisant coïncider les milieux, comme illustré. Reportez les marques de la boutonnière sur la chemise. Faites les boutonnières sur les marques. Superposez le devant gauche au droit, en faisant coïncider les milieux. Cousez les boutons sous les boutonnières.

