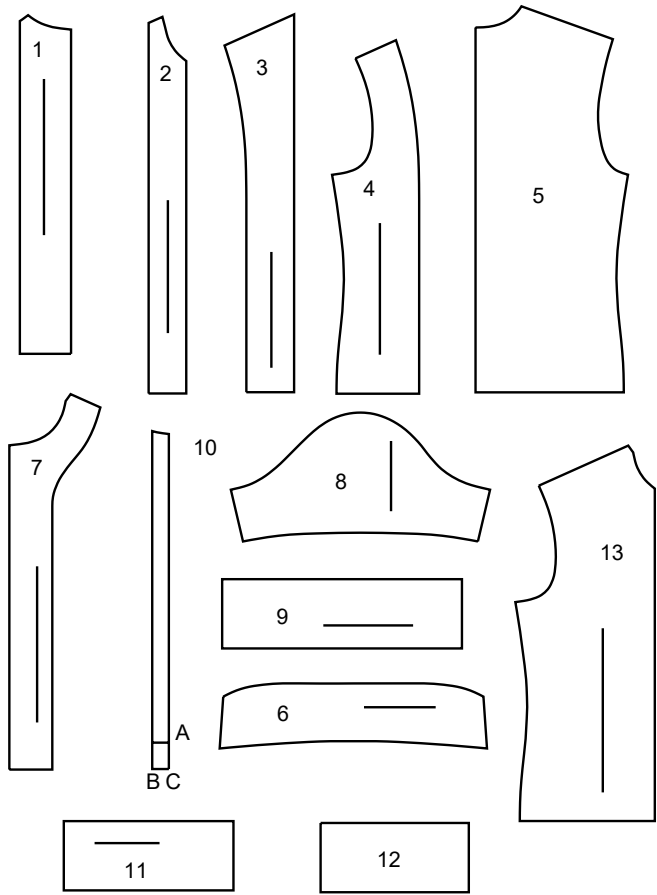
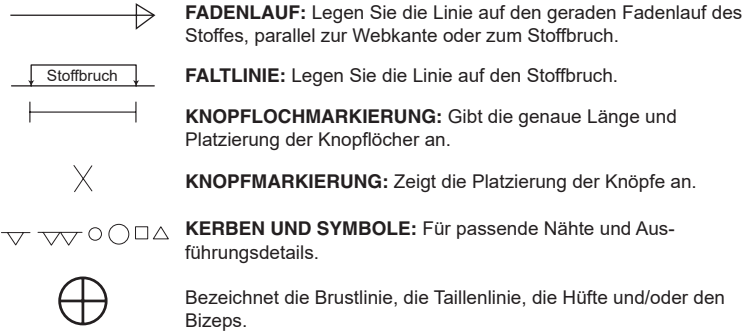


13 SCHNITTEILE



- 1 VORDERTEIL - A,B,C
2 MITTLERES VORDERTEIL 1- A,B
3 MITTLERES VORDERTEIL 2-A, B
4 SEITL. VORDERTEIL - A,B
5 RÜCKENTEIL - A,B,C
6 KRAGEN - A,B,C
7 VORDERER BESATZ - A,B,C
- 8 ÄRMEL - A,B,C
9 ÄRMELBAND - A,B,C
10 KNOPFLOCHLEISTE - A,B,C
11 VORD. BAND - B, C
12 RÜCKW. BAND - B,C
13 SEITL. VORDERTEIL- C

MUSTERMARKIERUNGEN



Bezeichnet die Brustlinie, die Taillenlinie, die Hüfte und/oder den Bizeps.
Die Maße beziehen sich auf den Umfang des fertigen Kleidungsstücks (Körpermaß + Trageerleichterung + Design-Erleichterung). Passen Sie das Schnittmuster bei Bedarf an. Die Maße schließen Falten, Biesen, Abnäher und Nahtzugaben aus.

NAHTZUGABE: 1.5 cm enthalten, sofern nicht anders angegeben, aber nicht auf dem Gewebe aufgedruckt.

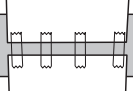
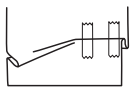
GEGEBENENFALLS ANPASSEN

Verlängern oder verkürzen Sie an den Anpassungslinien (=) oder an den auf dem Muster angegebenen Stellen.
Wenn eine größere Länge hinzugefügt wird, müssen Sie eventuell zusätzlichen Stoff kaufen.

ZUM VERKÜRZEN: Falten Sie entlang der Anpassungslinie. Machen Sie eine Falte mit der Hälfte der benötigten Menge. Aufkleben.

ZUM VERLÄNGERN: Schneiden Sie zwischen den Anpassungslinien. Verteilen Sie den Betrag nach Bedarf, halten Sie die Kanten parallel. Kleben Sie über das Papier.

Wenn die Änderungslinien nicht auf dem Gewebe liegen, verlängern oder kürzen Sie an der unteren Kante.



SCHNEIDEN UND MARKIEREN

SCHRUMPFEN Sie den **STOFF**, wenn er nicht als vorgeschrumpft gekennzeichnet ist. Drücken Sie.

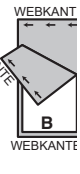
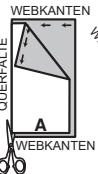
KREISEN Sie die **ZEICHNUNG** für Modell, Größe, Stoffbreite.

Verwenden Sie das Auflageplan **MIT STRICHRICHTUNG** für Stoffe mit Einwegmustern, Strichrichtung, Flor oder Oberflächenschattierung. Da die meisten Maschenwaren Oberflächenschattierungen aufweisen, wird ein Auflageplan mit Strichrichtung verwendet.

Für **DOPPELTE DICKE (MIT STOFFBRUCH)** - falten Sie den Stoff rechts auf rechts.

***DOPPELTE DICKE (OHNE STOFFBRUCH)** - Für Stoffe mit Strichrichtung falten Sie den Stoff quer, rechts auf rechts. Markieren Sie wie gezeigt. Schneiden Sie entlang der Querfalte des Stoffes (A). Drehen Sie die obere Lage um 180°, so dass die Pfeile in die gleiche Richtung zeigen, und legen Sie über die untere Lage, rechts auf rechts (B).

Für **EINZELNE DICKE** - legen Sie den Stoff mit der rechten Seite nach oben. (Für Pelzflor-Stoffe legen Sie die Florseite nach unten.)



★ Schneiden Sie zuerst die anderen Teile aus, so dass genügend Stoff zum Zuschneiden dieses Teils vorhanden ist. Öffnen Sie den Stoff. Schneiden Sie bei "Schnitt 1"-Teilen das Teil einmal auf einer einzelnen Dicke mit der Stoffseite nach oben auf der rechten Seite des Stoffes zu.

Das Schnittmuster kann Schnittlinien für mehrere Größen enthalten. Wählen Sie die richtige Schnittlinie oder die Schnittmusterteile für Ihre Größe aus.

Legen Sie vor dem **SCHNEIDEN** alle Teile entsprechend dem Auflageplan auf den Stoff. Stecken Sie. (**Die Auflagepläne zeigen die ungefähre Position der Schnittmusterteile; die Position kann je nach Schnittmustergröße variieren. Position kann je nach Größe des Schnittmusters variieren.**) Schneiden Sie **GENAU** aus, indem Sie die Kerben nach außen schneiden.

Bevor Sie das Schnittmuster entfernen, **ÜBERTRAGEN SIE DIE MARKIERUNGEN** und Konstruktionslinien auf die linke Seite des Stoffes, indem Sie die Methode mit Nadel und Kreidestift oder Pauspapier und Schneiderrad verwenden. Markierungen, die auf der rechten Seite des Stoffes benötigt werden, sollten Faden nachgezeichnet werden.

HINWEIS: Kästchen mit gestrichelten Linien (a! b! c!) in den Auflageplänen stellen Teile dar, die nach den angegebenen Maßen geschnitten wurden.

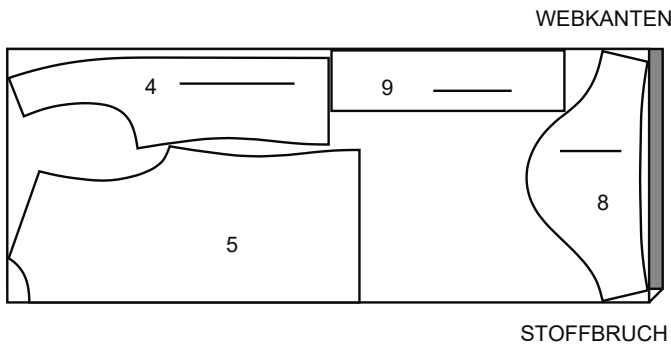
ZUSCHNITTPLÄNE

RECHTE MUSTERSEITE	LINKE MUSTERSEITE	RECHTE STOFFSEITE	LINKE STOFFSEITE

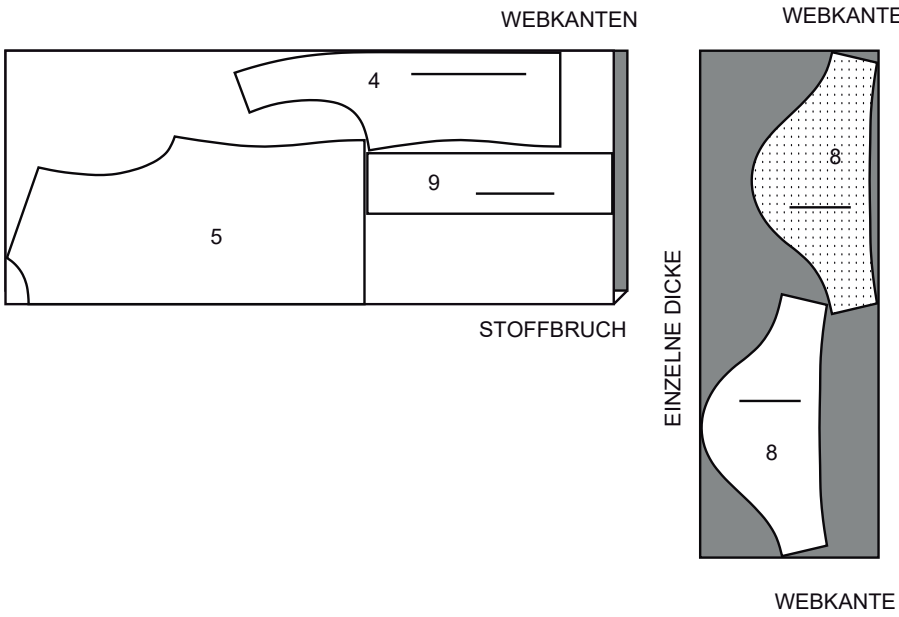
HEMD A

Teile: 4-5-8-9

115 cm
mit Strichrichtung
Größen 34-36-38-40-42-44-46-48



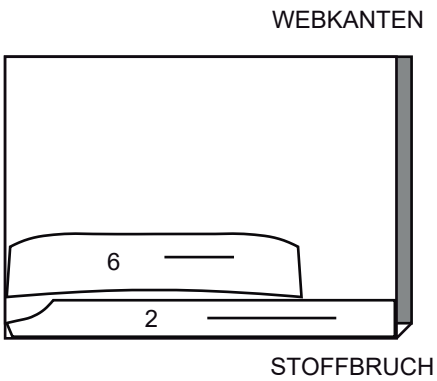
115 cm
mit Strichrichtung
Größen 50 52



GARNITURSTOFF 2 (MITTLERES VORDERTEIL 1, KRAGEN)

Teile: 2 6

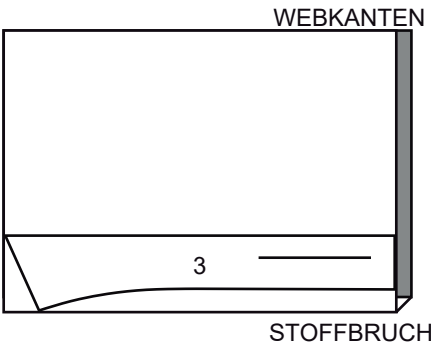
115 cm
mit Strichrichtung
alle Größen



GARNITURSTOFF 3 (MITTLERES VORDERTEIL 2)

Teil: 3

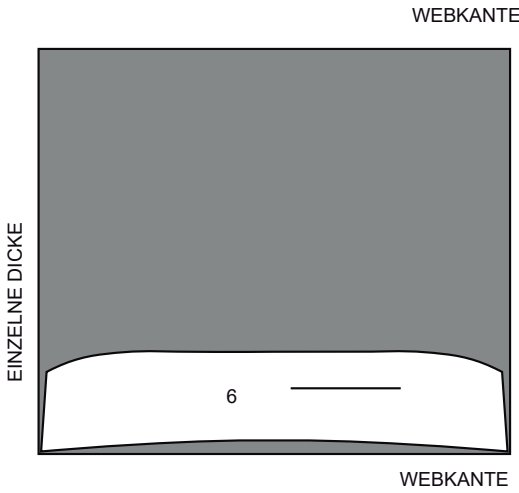
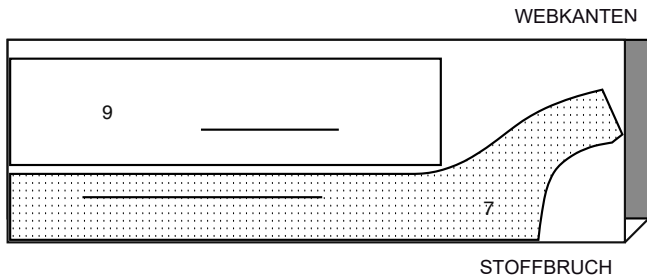
115 cm
mit Strichrichtung
alle Größen



EINLAGE A

Teile: 6 7 9

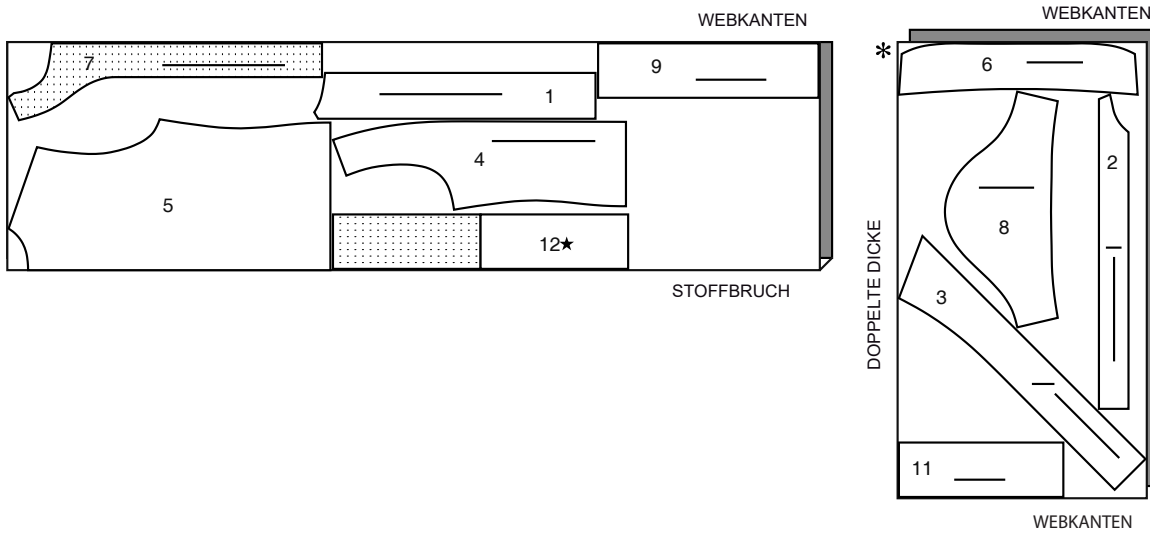
51 cm
ohne Strichrichtung
alle Größen



HEMD B

Teile: 1 2 3 4 5 6 7 8 9 11 12

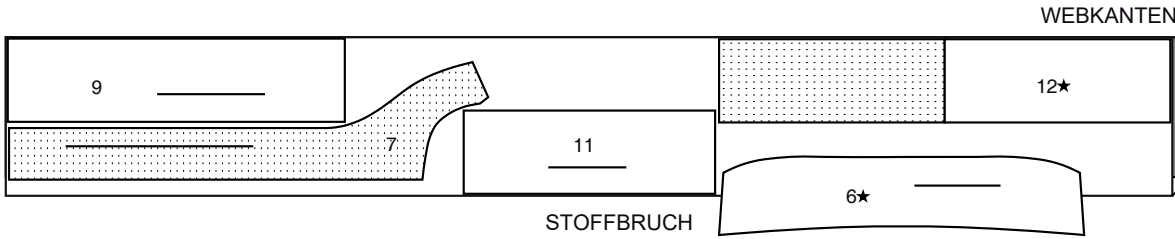
115 cm
mit Strichrichtung
alle Größen



EINLAGE B, C

Teile: 6 7 9 11 12

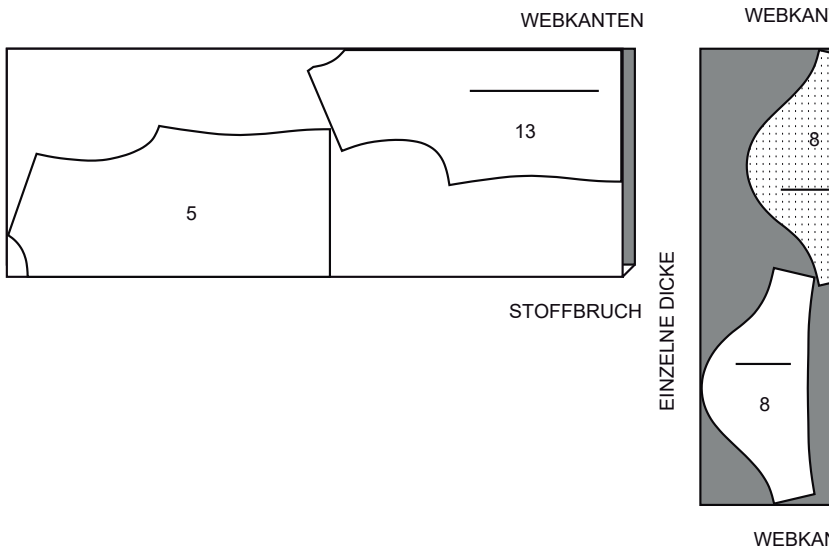
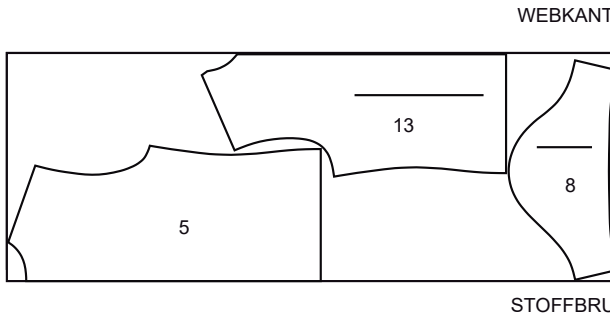
51 cm
ohne Strichrichtung
alle Größen



HEMD C

Teile: 5 8 13

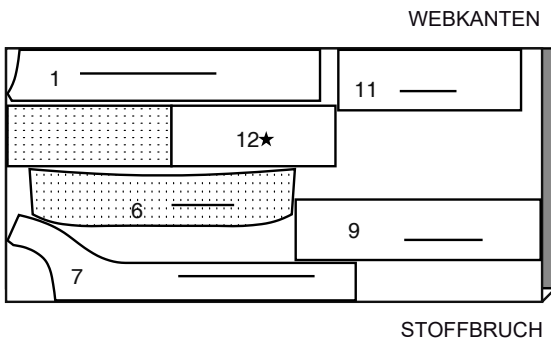
115 cm
mit Strichrichtung
Größen 34 36 38 40 42 44 46



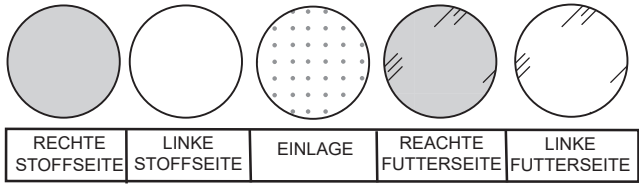
GARNITURSTOFF (VORDERTEIL, KRAGEN, VORD. BESATZ, ÄRMELBÄNDER, VORDERE UND RÜCKW. BÄNDER)

Teile: 1 6 7 9 11 12

115 cm
mit Strichrichtung
alle Größen

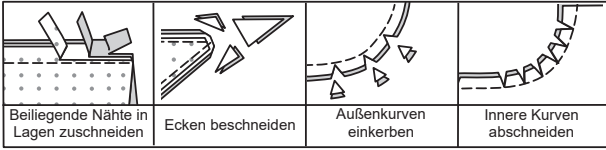


NÄHINFORMATIONEN
STOFFSCHLÜSSEL



NAHTZUGABEN

Es sind 6 mm Nahtzugaben im Schnittmuster berücksichtigt, sofern nicht anders angegeben.



STECKEN UND ANPASSEN

Stecken oder heften Sie die Nähte, RECHTS AUF RECHTS, mit passenden Einkerbungen. Passen Sie das Kleidungsstück an, bevor Sie die Hauptnähte nähen.

BÜGELN

Bügeln Sie die Nahtzugaben flach; öffnen Sie sie dann, sofern nicht anders angegeben. Stecken Sie wo nötig, damit sie flach liegen.

GLOSSAR

Lesen Sie die Allgemeine Hinweise auf Seite 1, bevor Sie beginnen. Für Nähmethoden in FETT gedruckter Schrift ist ein Video mit Nähanleitung verfügbar. Scannen Sie den **QR CODE**, um die Videos anzusehen:

SCHMALER SAUM - siehe **Säume**: Video "Schmale Säume nähen".

ÄRMEL - siehe **Armlöcher/Ärmel**: Video "Ärmel einnähen".

FESTSTEPPEN - siehe **Maschinenstiche**: Video "Wie man einen Steppstich macht".

IN DER RILLE NÄHEN - siehe **Maschinestiche**: Video "Wie man in der Rille näht".

NAHT BESCHNEIDEN - siehe **Nähte**: "Wie man Nähte beschneidet, einschneidet und schichtet".

UNTERSTEPPEN - siehe **Maschinenstiche**: Video "Wie man untersteppt".

DIE SCHNITTEILE WERDEN BEI DER ERSTEN VERWENDUNG DURCH NUMMERN GEKENNZEICHNET.

NÄHEN SIE DIE 1.5 CM NÄHTE RECHTS AUF RECHTS, SOFERN NICHT ANDERS ANGEZEIGT.

NÄHTUTORIALS

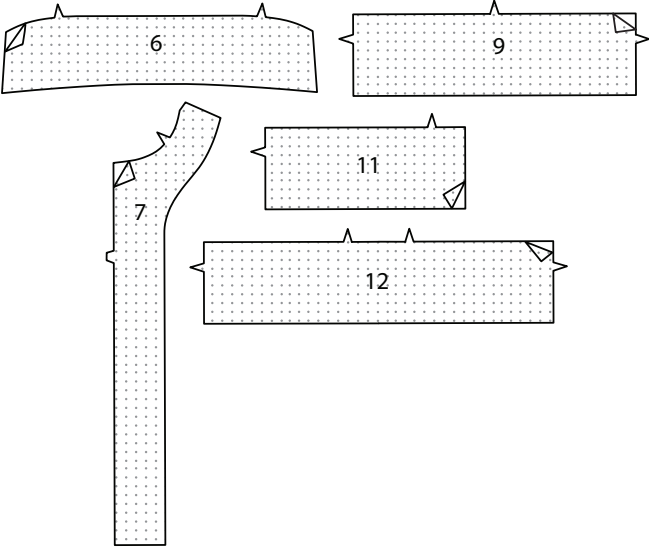


Erweitern Sie Ihre Fähigkeiten durch kurze, leicht verständliche Videos unter simplicity.com/sewingtutorials.

HEMD A,B,C

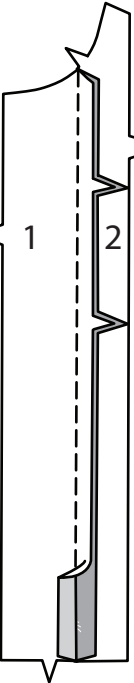
EINLAGE

Stecken Sie die Einlage auf die linke Seite des KRAGENS (6), des VORD. BESATZES (7), und des ÄRMELBANDES (9); und bei den Modelle B, C, VORD. BAND (11) und RÜCKW. BAND (12). Befestigen Sie die Einlage gemäß den Anweisungen des Herstellers.

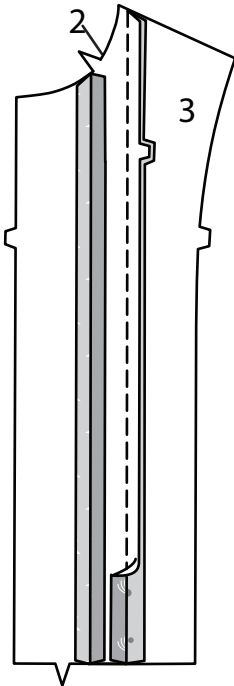


VORDERTEIL A, B

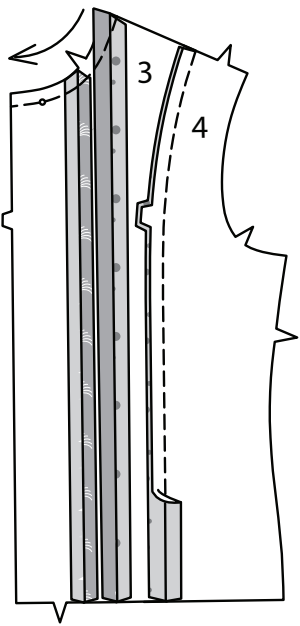
Stecken Sie das VORDERTEIL (1) auf das MITTLERE VORDERTEIL 1 (2), wobei die Kerben übereinstimmen. Nähen Sie.



Stecken Sie das mittlere Vorderenteil 1 auf das MITTLERE VORDERTEIL 2 (3), wobei die Kerben übereinstimmen.

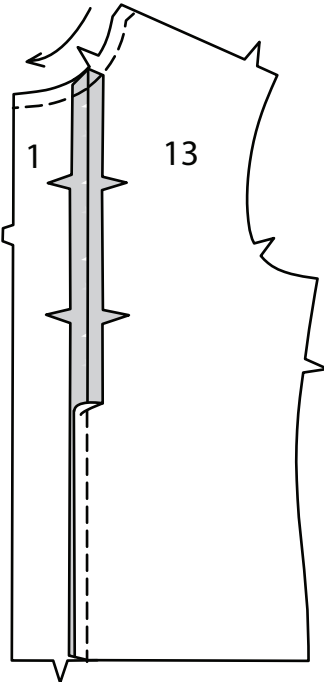


Stecken Sie das mittlere Vorderteil 2 auf das SEITL. VORDERTEIL (4), wobei die Kerben übereinstimmen. Nähen Sie. **STEPPEN** Sie die Halsausschnittkante des Vorderteils in Pfeilrichtung **FEST**.



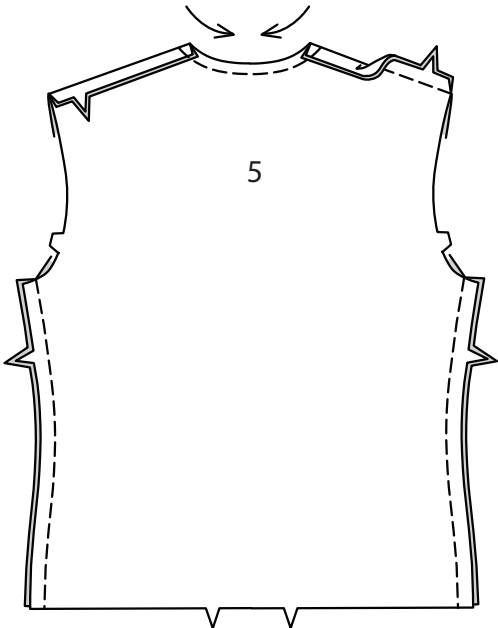
VORDERTEIL C

Stecken Sie das VORDERTEIL (1) auf das SEITL. VORDERTEIL (13), wobei die Kerben übereinstimmen. Nähen Sie. **STEPPEN** Sie die Halsausschnittkante des Vorderteils in Pfeilrichtung **FEST**.

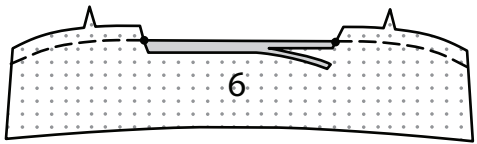


FÜR ALLE MODELLE WIE FOLGT FORTFAHREN

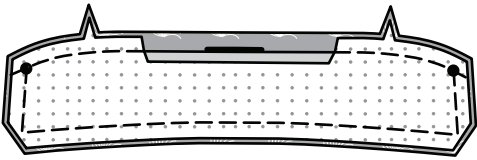
STEPPEN Sie die Halsausschnittkante des RÜCKENTEILS (5) in der Pfeilrichtung **FEST**. Nähen Sie Vorder- und Rückenteil an den Schulter- und Seitenkanten. Bügeln Sie die Nähte zum Rückenteil hin.



Nähen Sie mit der Maschine 1.5 cm von der eingekerbten Kante des KRAGENS (6). Schneiden Sie die eingekerbte Kante des Kragens an kleinen Punkten an die Naht. Bügeln Sie unter 1.5 cm an der Schnittkante zwischen den Einschnitten. Beschneiden Sie auf 6 mm.



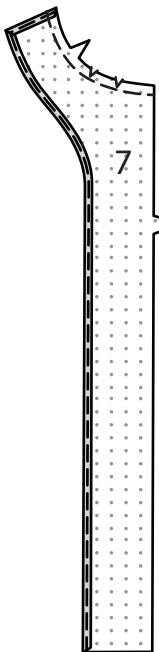
Rechts auf rechts nähen Sie den Besatz an den Kragen, lassen Sie dabei die eingekerbte Kante offen. **BESCHNEIDEN SIE DIE NAHT**.



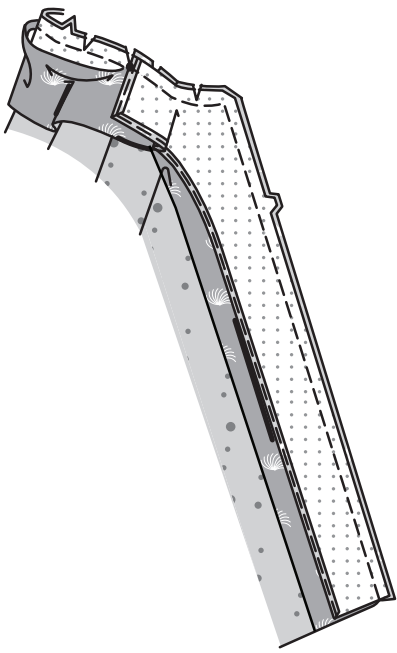
STEPPEN Sie den Besatz **UNTER**. Wenden Sie den Kragen; bügeln Sie. Schneiden Sie die Halskante des Kleidungsstücks an der Steppnaht ein. Auf der Außenseite den Kragen (Besatzseite) an der Halskante feststecken, wobei die großen Punkte übereinstimmen und die kleinen Punkte an der Schulternaht platzieren. Heften Sie sowohl den Kragen als auch das Besatzteil bis zum kleinen Punkt an die vordere Halskante und nur das Kragenbesatzteil zwischen den kleinen Punkten an die restliche Halskante.



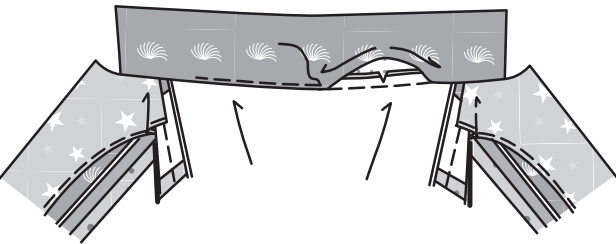
Nähen Sie mit der Maschine 1.3 cm von der Halskante des VORDEREN BESATZES (7). Um die obere und lange ungekerbte Kante zu versäubern, nähen Sie 6 mm von der Kante entfernt, wenden Sie entlang der Naht und nähen ODER zickzackförmig über die Kante ODER verwenden Sie eine Overlock/versäubern Sie über die Kante. Schneiden Sie die Halsausschnittkante des Besatzes an der Naht ein.



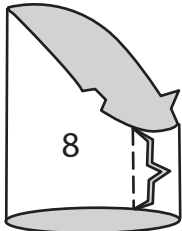
Rechts auf rechts stecken Sie den Besatz auf die Vorder- und Halskante. Heften. Schneiden Sie die Halskante durch alle Dicken an kleinem Punkt ein. Nähen Sie das Vorderteil und die Halskante wie geheftet, achten Sie darauf, dass Sie nicht in die freie Kante des Kragens erfassen. **BESCHNEIDEN SIE DIE NAHT**.



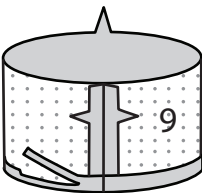
Wenden Sie den Besatz nach innen und drehen Sie die hintere Halsnaht zum Kragen; bügeln Sie. Nähen Sie die gebügelte Kante des Kragens über die Halsnaht. Um den Besatz fest zu halten, heften Sie den Besatz an die Schulternahtzugaben. **STEPPEN** Sie die Vorderkante des Besatzes von der Unterkante bis zur Kerbe **UNTER**.



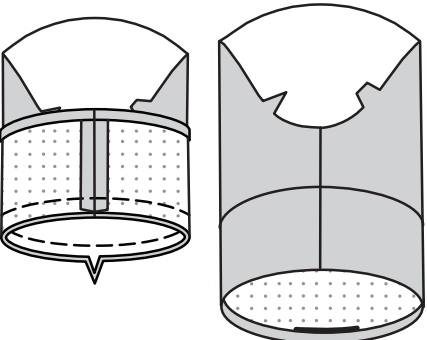
Stecken Sie die Unterarmkanten von ÄRMEL (8), wobei die Kerben übereinstimmen. Nähen Sie.



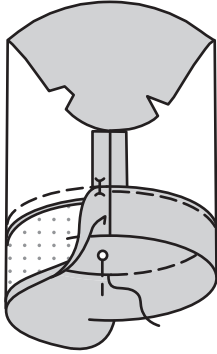
Nähen Sie die eingekerbten Enden des ÄRMELBANDES (9) zusammen. Bügeln Sie unter 1.3 cm an der ungekerbten Kante; schneiden Sie auf 6 mm zurück.



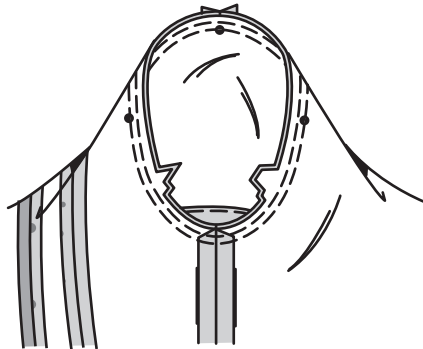
Rechts auf rechts stecken Sie das Ärmelband an die untere Kante des Ärmels, wobei die Kerben und Nähte übereinstimmen. Nähen Sie. **BESCHNEIDEN SIE DIE NAHT**. Bügeln Sie die Naht zum Band hin.



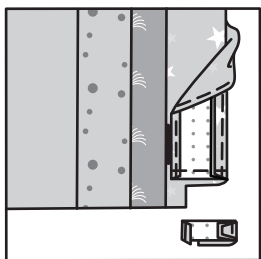
Falten Sie das Band entlang der Faltlinie nach innen. Stecken Sie die gebügelte Kante des Bandes über die Naht, wobei die Stecknadeln außen liegen. **NÄHEN** Sie auf der AUßENSEITE **IN DER NAHTRILLE**, sodass die gebügelte Kante des Bands auf der Innenseite eingefasst wird.



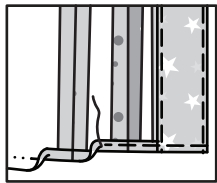
Nähen Sie den ÄRMEL, indem Sie den Ärmel auf die rechte Seite drehen und das Kleidungsstück mit der linken Seite nach außen und dem Armausschnitt zu Ihnen hin halten. Stecken Sie den Ärmel mit dem mittleren kleinen Punkt an der Schulternaht rechts auf rechts an die Armlochkante, passend zu den Unterarmnähten, Kerben und den restlichen kleinen Punkten. Heften. Nähen Sie. Nähen Sie erneut 3 mm von der ersten Naht entfernt. Beschneiden Sie die Naht unterhalb der Kerben dicht an der Naht. Bügeln Sie nur die Nahtzugabe, schrumpfen Sie die Mehrweite heraus.



BEI MODELL A– Markieren Sie den Saum. Wenden Sie den Besatz nach außen. Nähen Sie entlang der Saummarkierung über den Besatz. Beschneiden Sie den Besatz dicht an der Naht. Beschneiden Sie das Kleidungsstück bis auf 1.5 cm an der Innenkante des Besatzes.

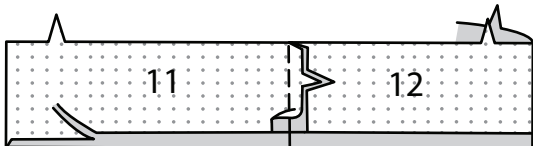


Wenden Sie den Besatz nach innen und bügeln Sie den Saum entlang der Markierung nach oben. Machen Sie einen **SCHMALEN SAUM**, dabei nähen Sie den Saum beginnend an der Öffnungskante fest.

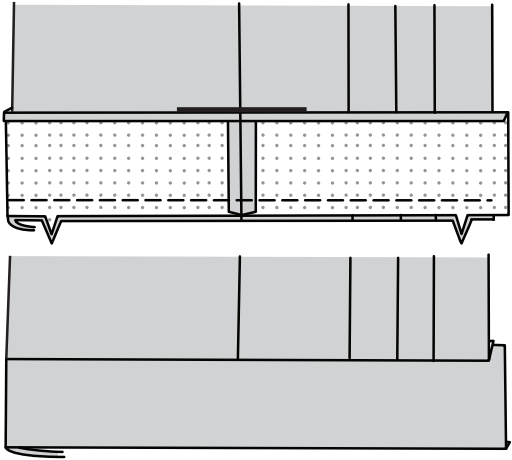


UNTERES BAND B, C

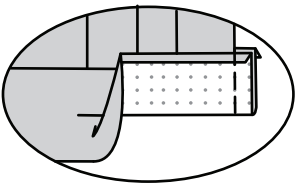
Nähen Sie den VORD. BESATZ (11) an den Seitenkanten an den RÜCKW. BESATZ (12). Bügeln Sie unter 1.3 cm an der ungekerbten Kante; beschneiden Sie auf 6 mm.



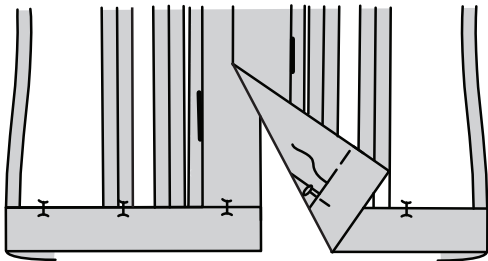
Rechts auf rechts stecken Sie das Band an die untere Kante des Hemdes, wobei die Kerben und Nähte übereinstimmen. (Das Band reicht 1.5 cm über die Öffnungskanten hinaus.) Nähen Sie. **BESCHNEIDEN SIE DIE NAHT**. Bügeln Sie die Naht zum Band hin.



Wenden Sie die gebügelte Kante der Bandenden entlang der Faltlinie nach außen. Nähen Sie an den Enden. **BESCHNEIDEN SIE DIE NAHT**.



Drehen Sie das Band entlang der Faltlinie nach innen und drehen Sie die Ecken nach außen. Stecken Sie die gebügelte Kante des Bandes über die Naht, wobei die Stecknadeln außen liegen. **NÄHEN** Sie auf der Außenseite **IN DER NAHTRILLE**, sodass die gebügelte Kante des Bands auf der Innenseite eingefasst wird.



ABSCHLUSS

Um Knopflöcher im linken Vorderteil zu markieren, legen Sie die KNOPFLOCHLEISTE (10) entlang der fertigen Kante des Hemdes, wobei die Mitten übereinstimmen, wie gezeigt. Übertragen Sie die Knopflochmarkierungen auf das Hemd. Stechen Sie die Knopflöcher auf den Markierungen. Legen Sie das linke Vorderteil über das rechte, wobei die Mitten übereinstimmen. Nähen Sie die Knöpfe unter den Knopflöchern.

