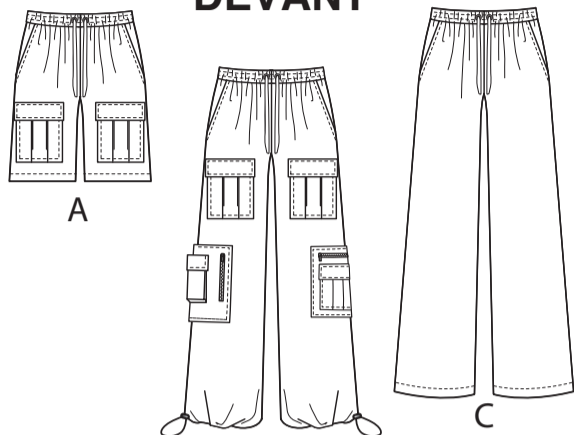
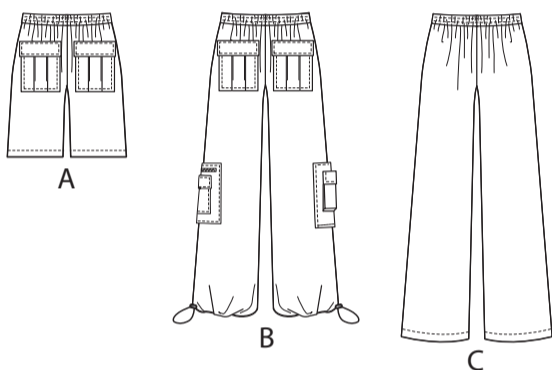


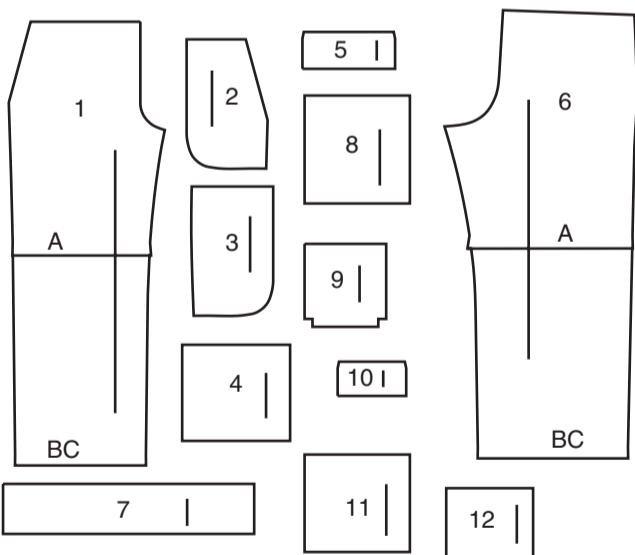
DEVANT



DOS



12 PIÈCES DU PATRON



- 1 DEVANT – A, B, C
- 2 PAREMENTURE DE POCHE – A, B, C
- 3 CÔTÉ DEVANT ET POCHE – A, B, C
- 4 POCHE – A, B
- 5 RABAT – A, B
- 6 DOS – A, B, C
- 7 COULISSE – A, B, C
- 8 PIÈCE DU CÔTÉ DROIT – B
- 9 POCHE DU CÔTÉ DROIT – B
- 10 RABAT DU CÔTÉ – B
- 11 PIÈCE DU CÔTÉ GAUCHE – B
- 12 POCHE DU CÔTÉ GAUCHE – B

MARQUES DU PATRON

FLÈCHE DU DROIT-FIL: Posez sur le droit-fil du tissu parallèle à la lisière ou à la pliure.

LIGNE DE PLIURE: Placez la ligne sur la pliure du tissu.

MARQUE DE BOUTONNIÈRE: Indique la longueur exacte et l'emplacement des boutons.

MARQUE DE BOUTON: Indique l'emplacement du bouton.

ENCOCHES ET SYMBOLES: Pour faire coïncider les coutures et les détails d'assemblage.

Indique la Ligne de Poitrine, Ligne de Taille, les Hanches et/ou le Tour de Bras. Les Mesures font référence à la circonférence du Vêtement Fini (Mesures du corps + Aisance du port + Aisance du design). Ajustez le patron si nécessaire. La mesure ne comprend pas les plis, les pinces et les valeurs de couture.

VALEUR DE COUTURE COMPRISE: 1.5cm, sauf différemment indiqué, mais pas imprimé sur le patron.

ADAPTER SI NÉCESSAIRE

RÉTRÉCISSEZ LE TISSU qui n'est pas étiqueté prérétréci. Repassez.

ENTOUREZ LE PLAN DE COUPE pour le Modèle, la Taille, la Largeur du Tissu. Utilisez les plans de coupe **AVEC SENS** pour les tissus à motif ayant un sens, sens, poil ou surfaces nuancées. Puisque la plupart des tissus de tricot ont la surface nuancée, on utilise un plan de coupe avec sens.

POUR RACCOURCIR: Pliez le long de la ligne d'ajustement. Faire une pliure la moitié de la quantité nécessaire. Adhérez en place.

POUR ALLONGER: Coupez entre les lignes d'ajustement. Étendez la quantité nécessaire, en tenant les bords parallèles. Adhérez sur le papier.

Lorsque les lignes de Modification ne se trouvent pas sur le patron, allongez ou raccourcissez au bord inférieur.

COUPER ET MARQUER

★ Coupez d'abord les autres pièces, en laissant assez de tissu pour couper cette pièce. Ouvrez le tissu. Pour les pièces "Coupez 1", coupez la pièce une fois sur une épaisseur simple avec la pièce vers le haut sur l'endroit du tissu.

La pièce du patron peut avoir des lignes de coupe pour plusieurs tailles. Choisissez la ligne de coupe correcte ou les pièces de patron pour votre taille.

Avant de **COUPER**, placez toutes les pièces sur le tissu selon le plan de coupe. Epinglez. (Les plans montrent l'emplacement approximatif des pièces de patron, lequel peut varier selon la taille du patron). Coupez **EXACTEMENT**, en maintenant les encoches vers l'extérieur.

Avant d'enlever le patron, **REPORTEZ LES MARQUES** et les lignes d'assemblage sur l'Envers du Tissu, en utilisant la méthode à Épingles et à Craie ou le Papier à Calquer et la Roulette de Couturière. Les marques nécessaires sur l'endroit du tissu doivent être faites au fil.

NOTE: Les parties encadrées avec des pointillées (a! b! c!) dans les plans représentent les pièces coupées selon les mesures données.

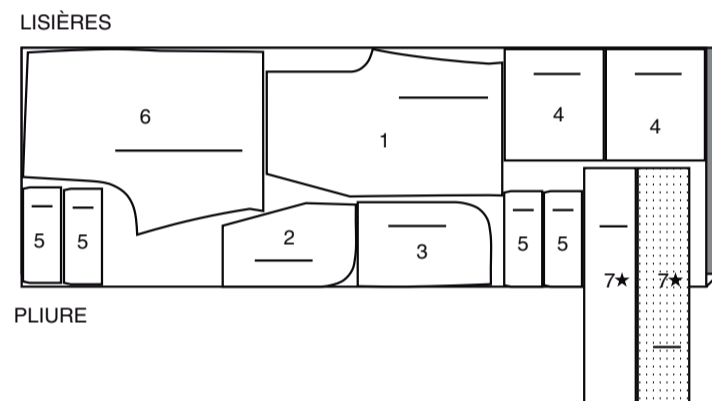
PLANS DE COUPE

ENDROIT DU PATRON	ENVERS DU PATRON	ENDROIT DU TISSU	ENVERS DU TISSU
-------------------	------------------	------------------	-----------------

SHORT A

utilisez les pièces : 1 2 3 4 5 6 7

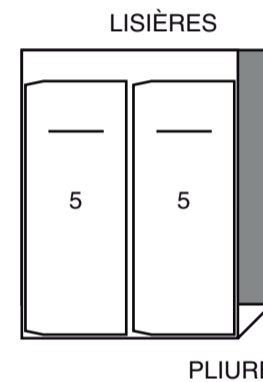
115 cm avec sens tailles TP P



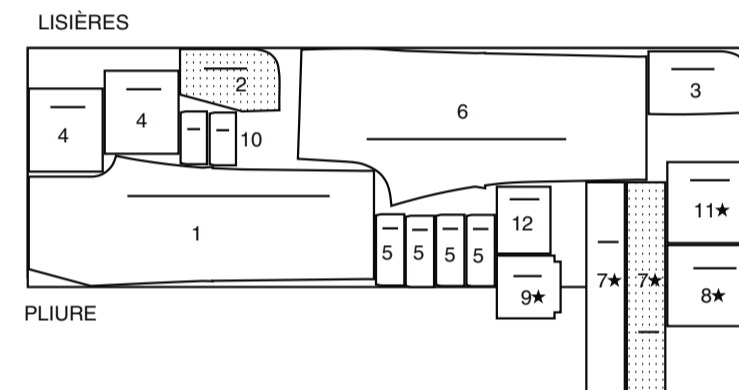
ENTOILAGE A (Rabats)

utilisez la pièce : 5

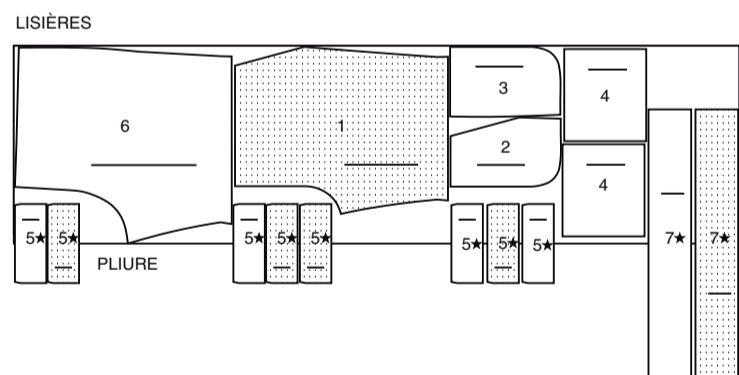
51 cm sans sens toutes les tailles



150 cm avec sens tailles TP P M G



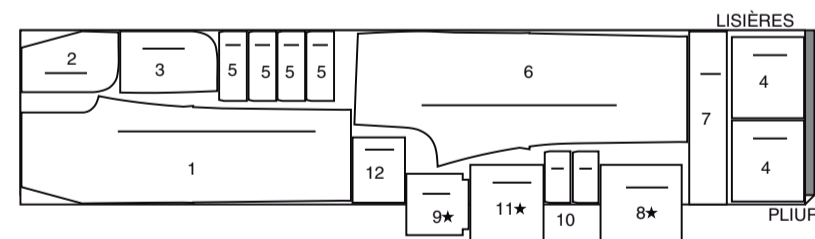
115 cm avec sens tailles M G TG TTG



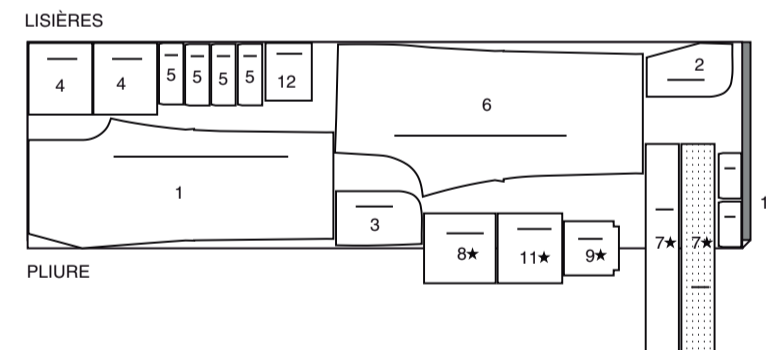
PANTALON B

utilisez les pièces : 1 2 3 4 5 6 7 8 9 10 11 12

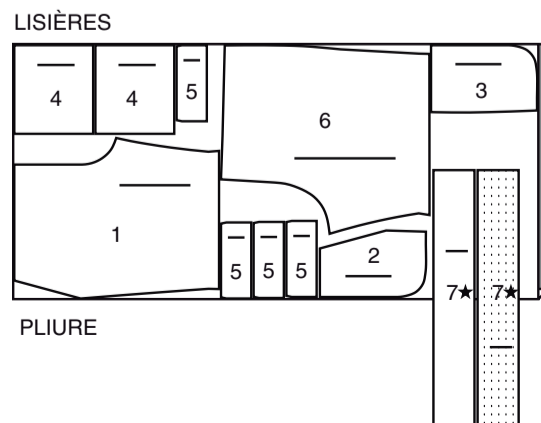
115 cm avec sens tailles TP P



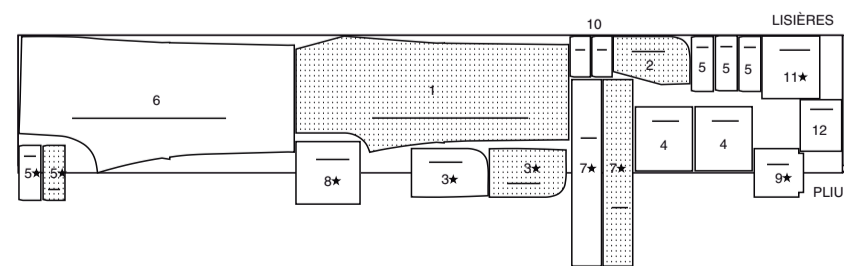
150 cm avec sens tailles TG TTG



150 cm avec sens toutes les tailles



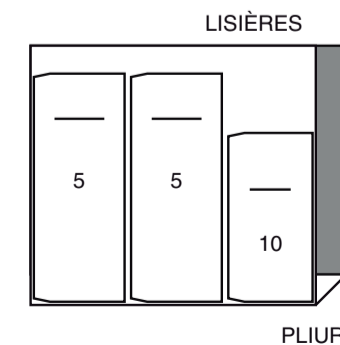
115 cm avec sens tailles M G TG TTG



ENTOILAGE B (Rabats)

utilisez les pièces : 5 10

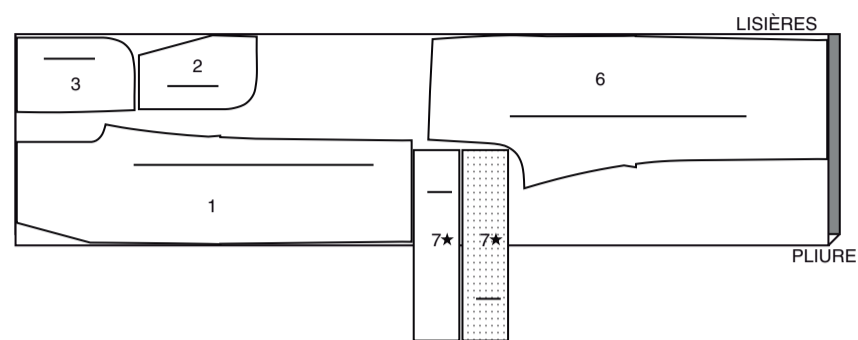
51 cm sans sens toutes les tailles



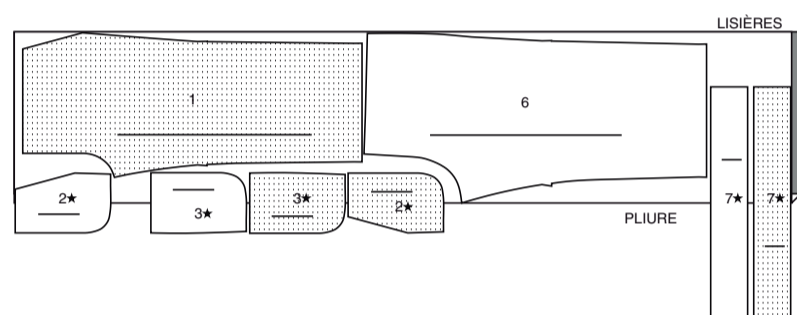
PANTALON C

utilisez les pièces : 1 2 3 6 7

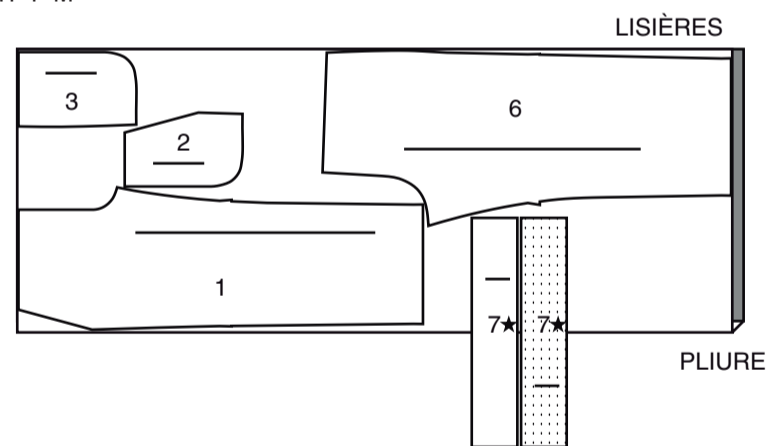
115 cm
avec sens
taille TP



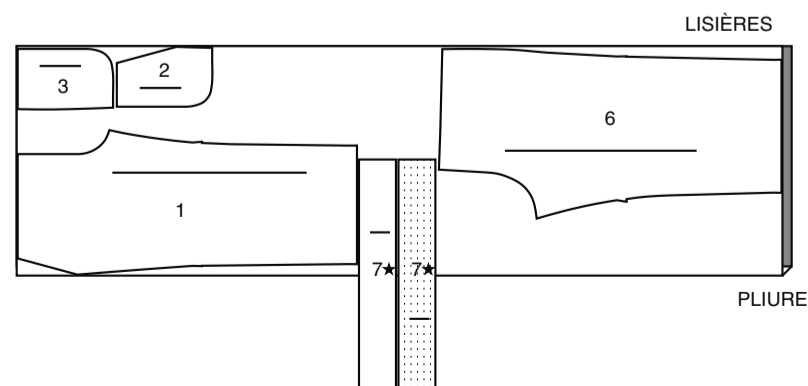
115 cm
avec sens
tailles P M L TG TTG



150 cm
avec sens
tailles TP P M

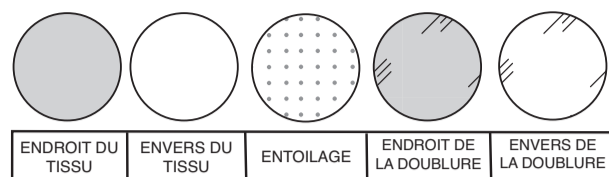


150 cm
avec sens
tailles T TG TTG



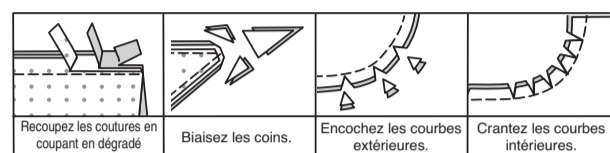
INFORMATION DE COUTURE

LÉGENDE DES CROQUIS



VALEURS DE COUTURE

Utilisez des valeurs de couture de 6 mm sauf indiqué différemment.



ÉPINGLER ET AJUSTER

Épinglez ou bâtissez les coutures, ENDROIT CONTRE ENDROIT, en faisant coïncider les encoches. Ajustez le vêtement avant de piquer les coutures principales.

PRESSER

Pressez les valeurs de couture ensemble; puis ouvrez-les au fer sauf indiqué différemment. Crantez-les si nécessaire de sorte qu'ils restent à plat.

GLOSSAIRE

Les termes de couture imprimés en **CARACTÈRES GRAS** ont l'aide d'une Vidéo de Tutoriel de couture. Scannez le **CODE QR** pour regarder les vidéos : Lire les **Instructions générales** de la page 1 avant de commencer.

PIQUER LE BORD - reportez-vous à la vidéo comment piquer le bord.

RENFORCER - reportez-vous à la vidéo comment renforcer les coutures.

SURPIQUER - reportez-vous à la vidéo comment faire une surpiqure.

POINTS COULÉS - Glissez l'aiguille dans le bord plié et faites un point au-dessous dans le tissu, ne prenant qu'un seul fil.

LES PIÈCES DU PATRON SERONT IDENTIFIÉES PAR DES NUMÉROS LA PREMIÈRE FOIS QU'ELLES SERONT UTILISÉES.

PIQUEZ LES COUTURES ENDROIT CONTRE ENDROIT, SAUF INDIQUÉ DIFFÉREMMENT.

TUTORIELS DE COUTURE



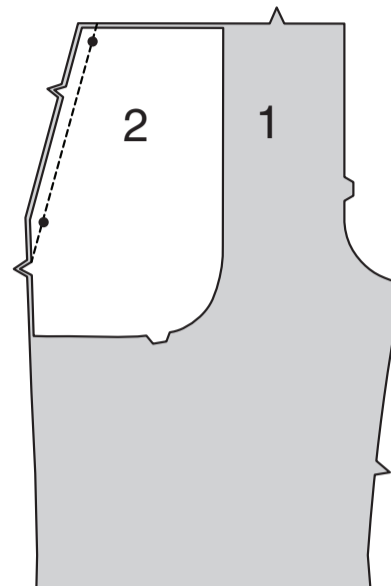
Développez vos compétences en regardant des vidéos courtes et faciles à suivre sur simplicity.com/sewingtutorials.

SHORT A, PANTALON B, C

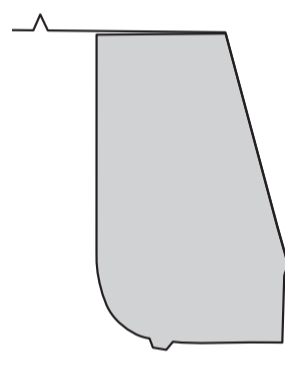
NOTE : Au-dessous de chaque sous-titre, les croquis montrent le **modèle A**, sauf indiqué différemment.

DEVANT ET DOS

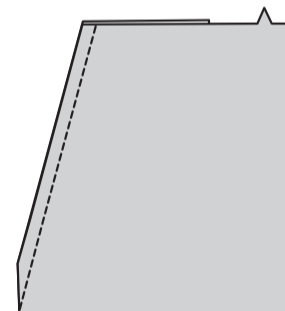
Piquez chaque pièce de la PAREMENTURE DE POCHE (2) sur chaque bord supérieur du côté de la pièce du DEVANT (1). Égalisez.



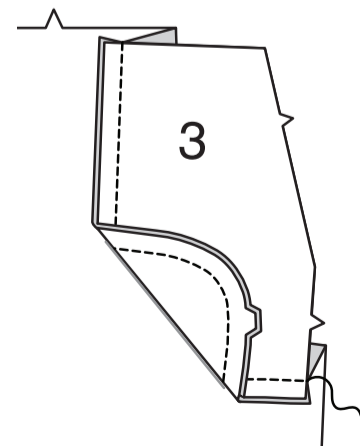
Retournez la poche vers l'intérieur. Pressez.



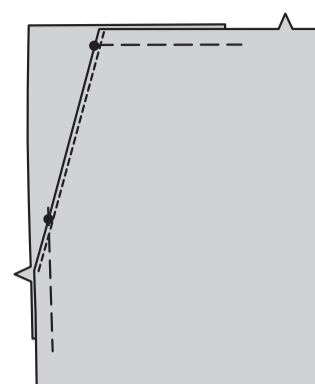
SURPIQUEZ le bord supérieur du côté du devant.



Piquez une pièce du CÔTÉ DEVANT ET POCHE (3) et chaque poche sur le bord extérieur, en maintenant le devant libre.



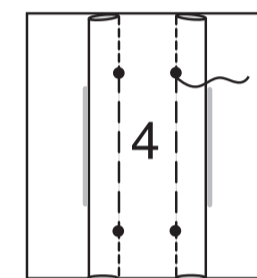
Bâtissez le bord supérieur et du côté.



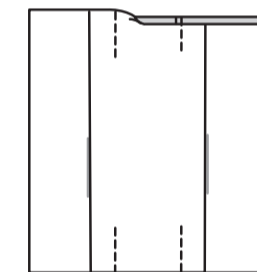
MODÈLES A, B - réalisez quatre pièces de la poche supérieure comme suit :

Pour former les plis sur les pièces de la POCHE (4), amenez les lignes avec petits cercles l'une sur l'autre. Piquez le long des lignes pointillées du bord non fini jusqu'aux petits cercles. Bâtissez entre les petits cercles. Pressez la couture à l'opposé du milieu.

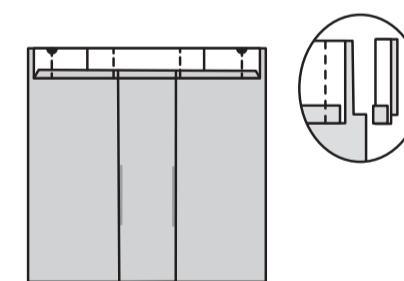
Enlevez le bâti.



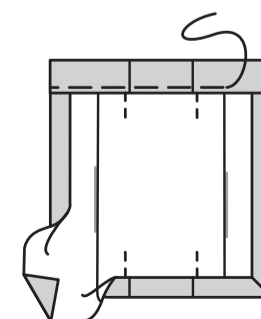
Repliez 6 mm sur le bord supérieur de chaque poche. Pressez.



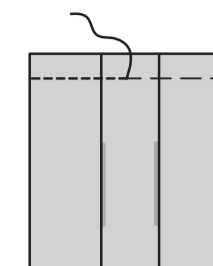
Retournez le bord supérieur vers l'extérieur le long de la ligne de pliure. Piquez les extrémités. Égalisez.



Retournez le bord supérieur de la poche vers l'intérieur, en repliant les valeurs de couture restantes et en pliant en diagonale les coins. Pressez. Bâtissez près du bord intérieur pressé.

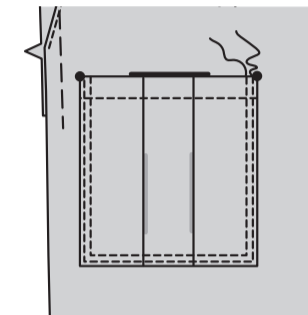


SURPIQUEZ le long du bâti.



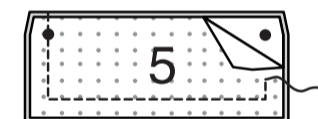
Épinglez la poche sur le devant, en faisant coïncider les symboles. **PIQUEZ LE BORD** et **SURPIQUEZ** les bords du côté et inférieur, en renforçant les extrémités supérieures.

NOTE : Les pièces restantes de la poche seront utilisées pour le dos.



Réalisez quatre pièces du rabat de poche comme suit : Posez l'ENTOILAGE sur l'envers des pièces de la parementure de RABAT (5). Faites adhérer en place en suivant la notice d'utilisation.

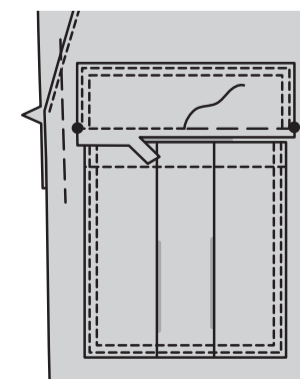
Pour chaque rabat, endroit contre endroit, piquez la parementure sur le rabat, en faisant coïncider les marques. Piquez le long du bord extérieur en laissant ouvert le bord avec petits cercles. Égalisez la couture.



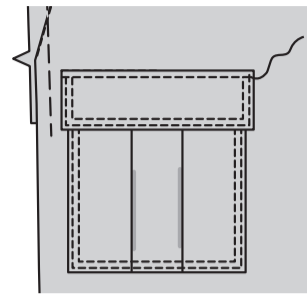
Retournez le rabat à l'endroit. Pressez. Bâtissez ensemble les bords non finis. **PIQUEZ LE BORD** et **SURPIQUEZ** les bords finis du rabat.



Épinglez le rabat (côté entoilé vers le haut), sur le devant, en plaçant la ligne de couture le long de la ligne de rabat. Bâtissez. Piquez sur la ligne de couture entre les petits cercles. Coupez la valeur de couture du rabat à un peu moins de 6 mm, en veillant à ne pas couper le vêtement.

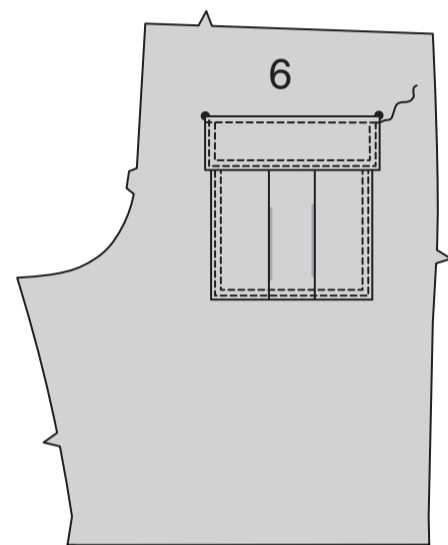


Rabattez le rabat. Pressez. **SURPIQUEZ** le bord supérieur du rabat, en enfermant le bord recoupé.

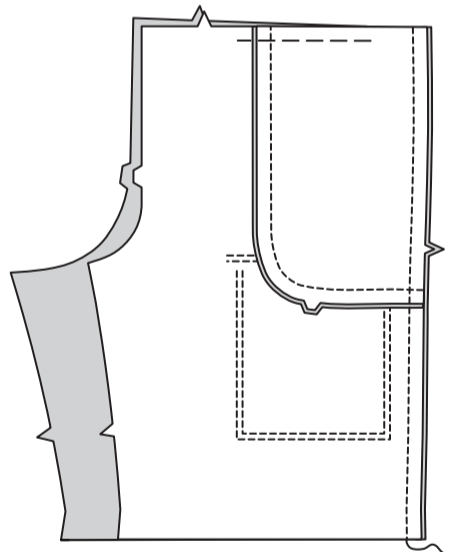


Sur l'endroit, **PIQUEZ LE BORD** et **SURPIQUEZ** les pièces restantes de la poche sur le DOS (6) comme décrit pour le devant.

Posez de la même façon les rabats restants sur le dos.

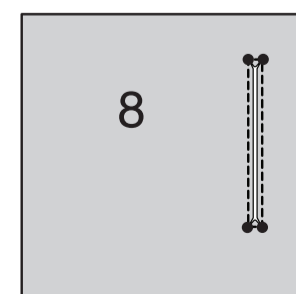


TOUS LES MODÈLES – endroit contre endroit, piquez le devant et le dos sur les coutures du côté.

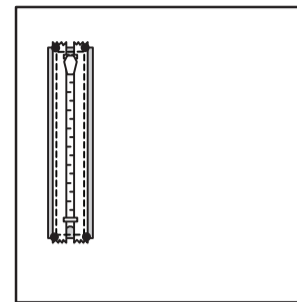


POCHES INFÉRIEURES ET PIÈCES B

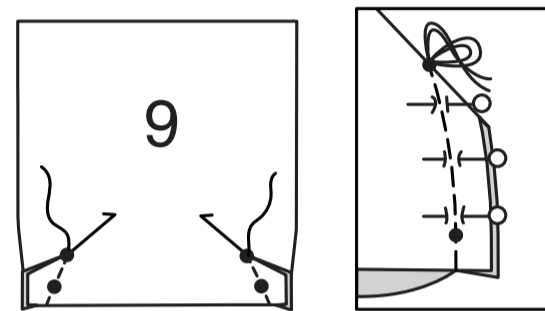
RENFORCEZ la PIÈCE DU CÔTÉ DROIT (8) le long des lignes de piqûre. Coupez sur la ligne de coupe, en crantant vers les coins intérieurs aux petits cercles.



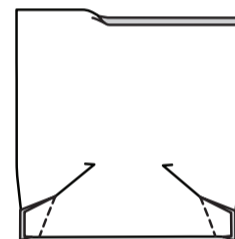
Rentrez au fer les valeurs de couture vers l'intérieur le long de la piqûre. Sur l'envers, épinglez la fermeture fermée sous les bords de l'ouverture, ayant l'arrêt supérieur et inférieur sur les bords de l'ouverture. **PIQUEZ LE BORD** sur la fermeture en place, en utilisant un pied à fermeture réglable.



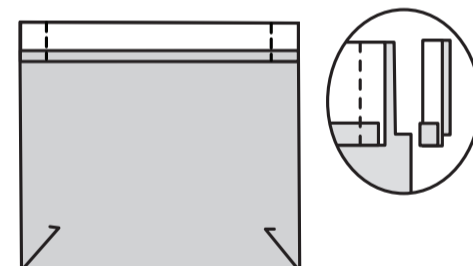
Pour faire une couture sur la pince de la POCHÉ DU CÔTÉ DROIT (9), EN-DROIT CONTRE ENDROIT, amenez les lignes pointillées l'une sur l'autre, en faisant coïncider les petits cercles. Piquez le long de la ligne pointillée du bord non fini jusqu'à la pointe. Pressez.



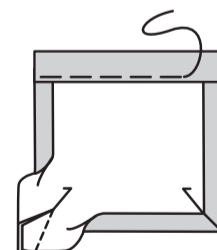
Repliez 6 mm sur le bord supérieur de la poche. Pressez.



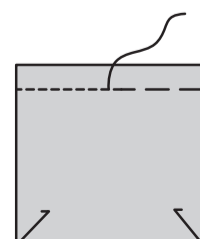
Retournez le bord supérieur vers l'extérieur le long de la ligne de pliure. Piquez les extrémités. Égalisez.



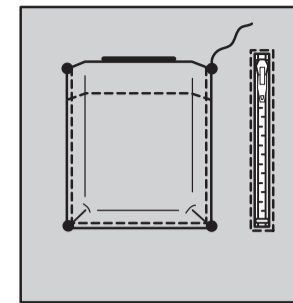
Retournez le bord supérieur de la poche vers l'intérieur, en repliant les valeurs de couture restantes. Pressez. Bâissez près du bord intérieur pressé.



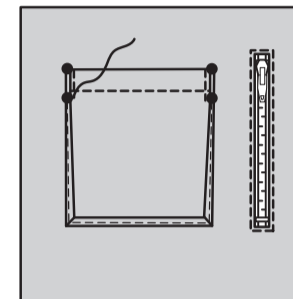
SURPIQUEZ le long du bâti.



Sur l'endroit, épinglez la poche sur la pièce droite en faisant coïncider les symboles. **PIQUEZ LE BORD** sur la poche en place.

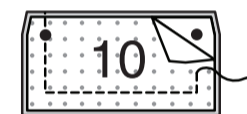


Pressez les bords extérieurs de la poche le long de la ligne de pliure, en amenant les bords supérieurs de la poche l'un sur l'autre et en faisant coïncider les grands et les petits cercles. Pressez. **PIQUEZ LE BORD** sur le bord supérieur de la poche en place en arrêtant aux petits cercles.



Posez l'ENTOILAGE sur l'envers des pièces de la parementure de RABAT (10). Faites adhérer en place en suivant la notice d'utilisation.

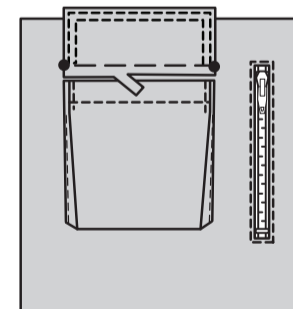
Pour chaque rabat, endroit contre endroit, piquez la parementure sur le rabat en faisant coïncider les marques. Piquez le long du bord extérieur en laissant ouvert le bord avec petits cercles. Égalisez la couture.



Retournez le rabat à l'endroit. Pressez. Bâissez ensemble les bords non finis. **PIQUEZ LE BORD** et **SURPIQUEZ** les bords finis du rabat.

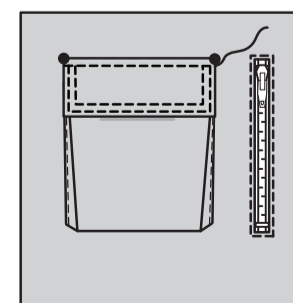


Épinglez le rabat (côté entoilé vers le haut) sur la pièce droite, en plaçant la ligne de couture le long de la ligne de rabat. Bâissez. Piquez sur la ligne de couture entre les petits cercles. Coupez la valeur de couture du rabat à un peu moins de 6 mm, en veillant à ne pas couper le vêtement.



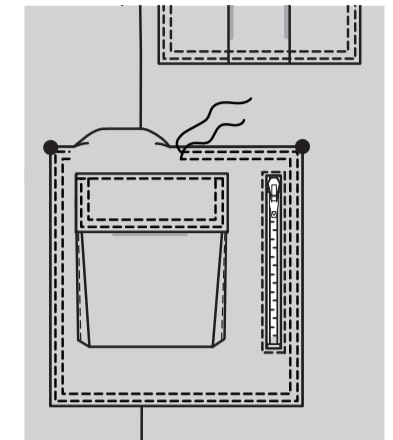
Rabattez le rabat. Pressez. **SURPIQUEZ** le bord supérieur du rabat, en enfermant le bord recoupé.

NOTE : Le rabat restant sera utilisé pour le côté gauche.

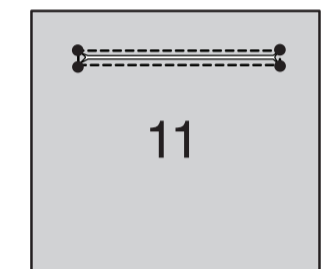


Rentrez au fer la valeur de couture sur les bords non finis de la pièce droite vers l'intérieur.

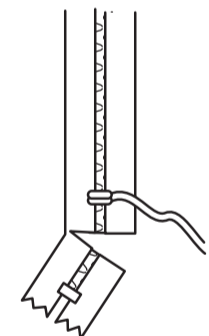
Sur l'endroit, épinglez la pièce sur le devant et dos droit (par-dessus les coutures du côté), en faisant coïncider les grands cercles. **PIQUEZ LE BORD** et **SURPIQUEZ** la pièce en place.



RENFORCEZ la PIÈCE DU CÔTÉ GAUCHE (11) le long des lignes de piqûre. Coupez sur la ligne de coupe, en crantant vers les coins intérieurs sur les petits cercles.

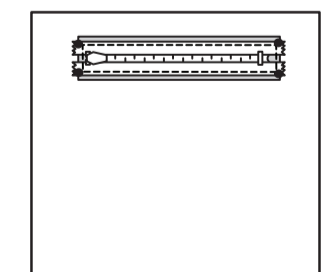


NOTE : Il faut raccourcir la fermeture à glissière. Mesurez l'ouverture entre les petits cercles. Pour faire un nouvel arrêt de fermeture, marquez l'emplacement du nouvel arrêt de fermeture. Surfilez à travers les dents sur la marque. Coupez la fermeture à 2 cm au-dessous du nouvel arrêt.



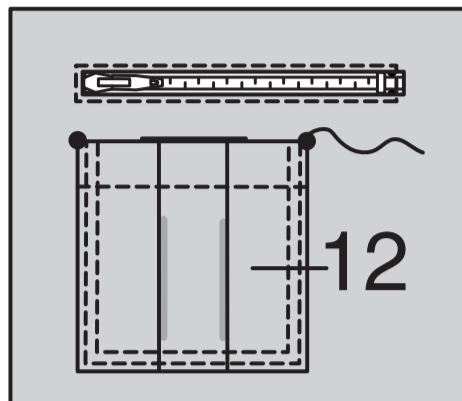
Rentrez au fer les valeurs de couture vers l'intérieur le long de la piqûre.

Sur l'envers, épinglez la fermeture fermée sous les bords de l'ouverture, ayant l'arrêt supérieur et inférieur sur les bords de l'ouverture. **PIQUEZ LE BORD** sur la fermeture en place, en utilisant un pied à fermeture réglable.

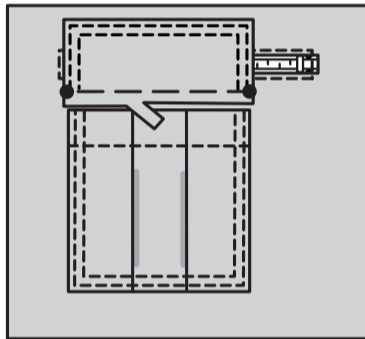


Réalisez la POCHE DU CÔTÉ GAUCHE (12) comme décrit pour la POCHE (4). Reportez-vous aux étapes 6 à 10.

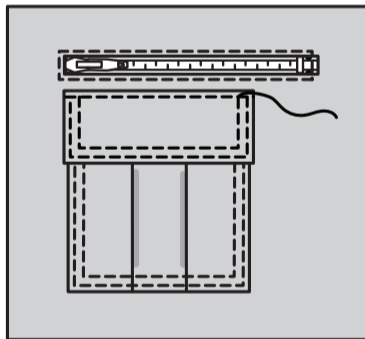
Sur l'endroit, épinglez la poche sur la pièce gauche en faisant coïncider les marques. **PIQUEZ LE BORD** et **SURPIQUEZ** la poche en place.



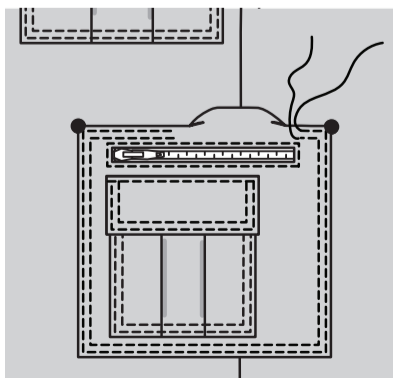
Épinglez le rabat restant (côté entoilé vers le haut) sur la pièce gauche, en plaçant la ligne de couture le long de la ligne de rabat. Bâissez. Piquez sur la ligne de couture entre les petits cercles. Coupez la valeur de couture du rabat à un peu moins de 6 mm, en veillant à ne pas couper le vêtement.



Rabattez le rabat. Pressez. **SURPIQUEZ** le bord supérieur du rabat, en enfermant le bord recoupé.

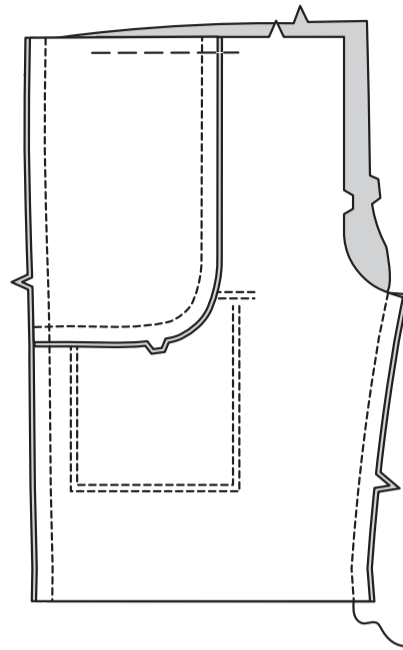


Rentrez au fer la valeur de couture sur les bords non finis de la pièce gauche vers l'intérieur. Sur l'endroit, épinglez la pièce sur le devant et dos gauche (par-dessus les coutures du côté), en faisant coïncider les grands cercles. **PIQUEZ LE BORD** et **SURPIQUEZ** la pièce en place.

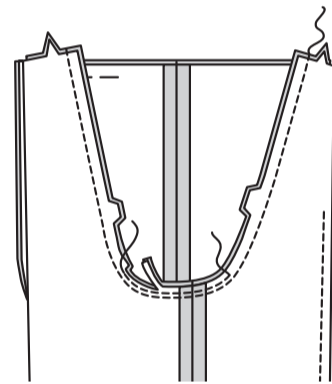


JAMBE INTÉRIEURE ET COULISSE A, B

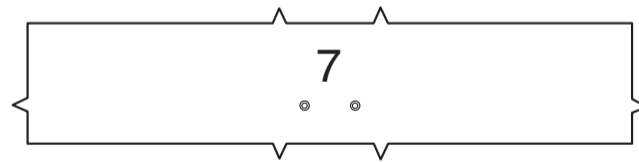
Piquez le devant et le dos ensemble sur la partie intérieure de la jambe, en étendant le dos pour ajuster le devant entre le bord supérieur et l'encoche.



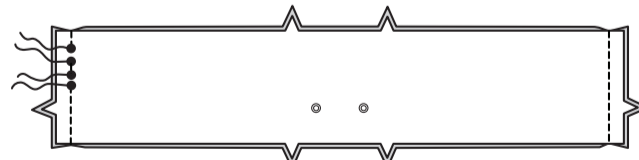
Pour la couture d'entrejambe, retournez une jambe à l'endroit ; enfiler dans l'autre jambe. Piquez, puis piquez à 6 mm de la valeur de couture le long de la courbe, comme illustré. Égalisez près de la seconde piqure.



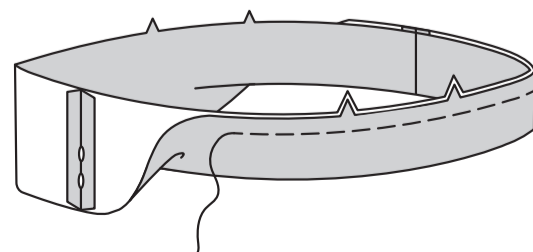
Posez les œillets sur les marques de la COULISSE devant (7), en suivant la notice d'utilisation.



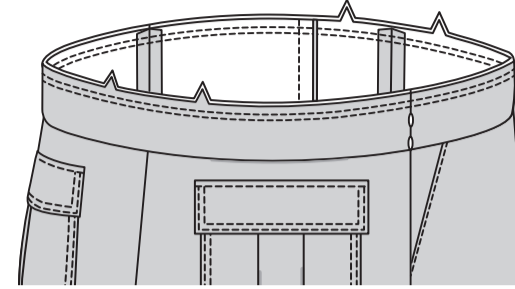
Endroit contre endroit, piquez les coutures du côté des pièces de la coulisse, en laissant une ouverture sur la couture du côté gauche entre les petits cercles, comme illustré. Piquez au point arrière sur les petits cercles pour renforcer la couture.



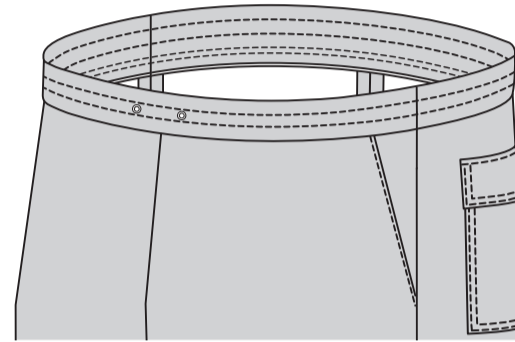
Pliez la coulisse en deux sur la ligne de pliure, envers contre envers, ayant les bords non finis au même niveau. Bâissez ensemble les bords non finis.



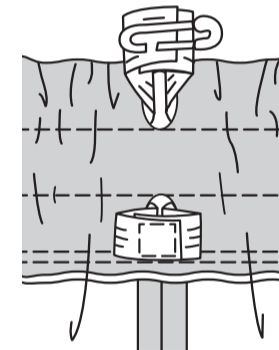
Le côté avec ouverture est le dessous de la coulisse. Avec le dessous de la coulisse vers vous, épinglez la coulisse sur le vêtement, en faisant coïncider les milieux et les coutures du côté. Piquez sur la ligne de couture, puis piquez à 6 mm de la première piqure à l'intérieur de la valeur de couture. Égalisez près de la seconde piqure.



Pressez la couture vers le vêtement, en pressant la coulisse vers l'extérieur. Pour former trois coulisses séparées, piquez sur les lignes de piqure, comme illustré.

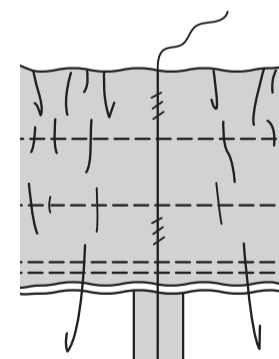


Coupez deux morceaux d'élastique chacun pour ajuster le tour de taille, plus 2.5 cm. Enfilez l'élastique dans chaque ouverture de la coulisse. Superposez les bouts et fixez-les en utilisant des épingles de sûreté. Essayez le vêtement et ajustez. Piquez solidement les bouts de l'élastique ensemble.



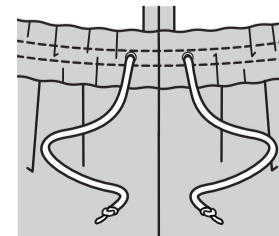
Cousez les bords de l'ouverture de chaque coulisse ensemble aux **POINTS COULÉS**. Distribuez l'ampleur uniformément.

ASTUCE - pour vous assurer que l'élastique ne soit pas tordu au moment de porter le vêtement, piquez à travers toute l'épaisseur de la coulisse dans le sillon de chaque couture.

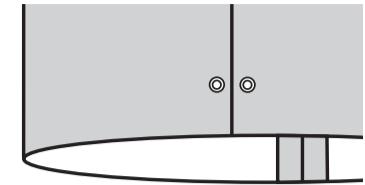


FINITION

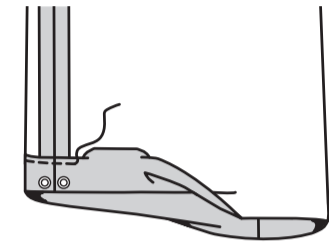
Attachez une épingle de sûreté sur une extrémité du cordon de coulisse. Insérez le cordon dans les ouvertures de la coulisse ayant les extrémités étendues au même niveau. Coupez les extrémités comme vous le désirez et nouez-les.



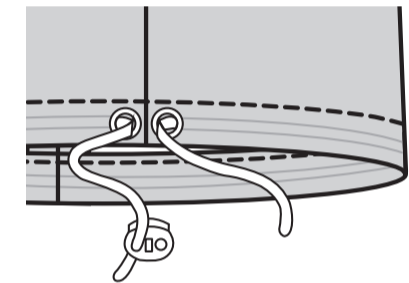
MODÈLE B – posez les œillets sur les marques du bord inférieur du pantalon, en suivant la notice d'utilisation.



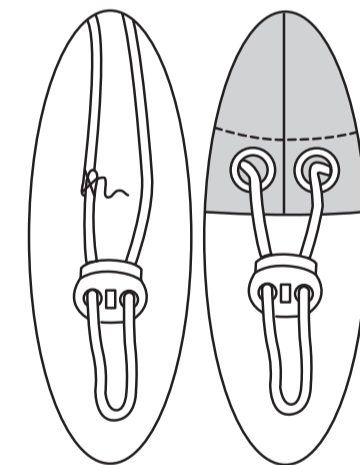
Relevez au fer 2.5 cm sur le bord inférieur du pantalon. Rentrez au fer 6 mm sur le bord non fini. Piquez près du bord intérieur pressé.



Coupez l'élastique en deux. Attachez l'arrêt de cordon près d'une extrémité du cordon élastique, en suivant les instructions du fabricant. Insérez le cordon dans l'ouverture de l'œillet, comme illustré. Faites passer l'extrémité libre du cordon dans l'ouverture et vers l'extérieur sur l'autre extrémité.



Glissez l'arrêt vers le haut sur le cordon et faites passer l'extrémité du cordon à travers le trou restant de l'arrêt, comme illustré. Égalisez les extrémités comme vous le désirez. Superposez 1.3 cm des extrémités du cordon et piquez-les ensemble. Ajustez les extrémités piquées à travers l'ouverture, de sorte qu'elles soient à l'intérieur de la coulisse, en laissant une boucle sur l'endroit.



MODÈLES A, C – relevez un ourlet sur la manche. Bâissez près de la pliure. Repliez 6 mm sur le bord non fini. Bâissez l'ourlet en place près du bord supérieur. Pressez. **SURPIQUEZ** l'ourlet le long du bâti supérieur.

