

M8458

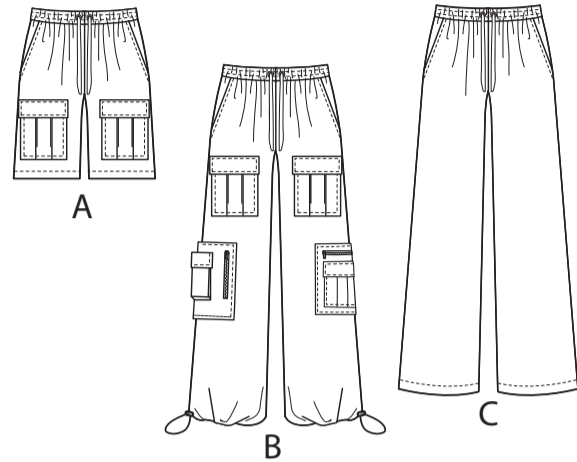
McCall's®

SEITE 1 SEITEN 4

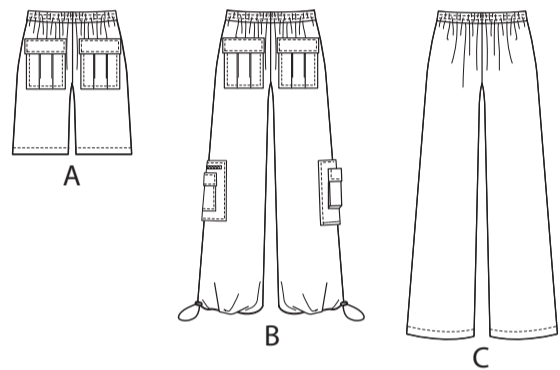
Deutsch

1-800-782-0323

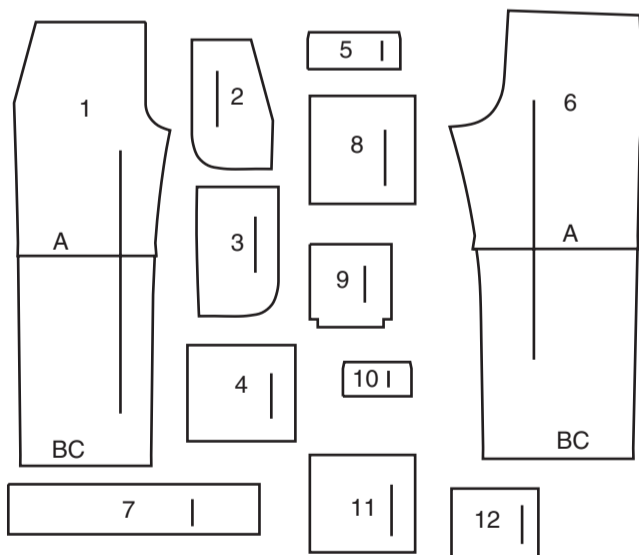
VORDERTEIL



RÜCKENTEIL

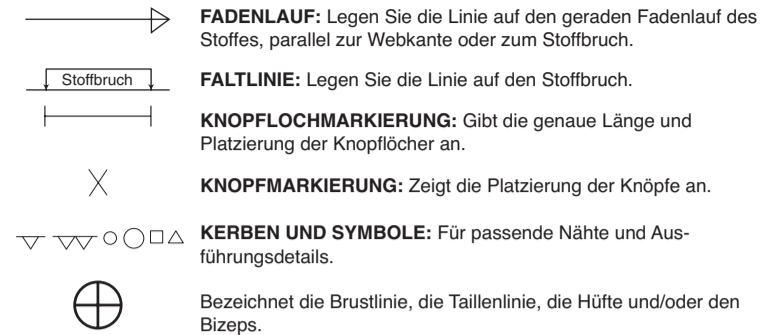


12 SCHNITTEILE



- 1 VORDERTEIL - A,B,C
- 2 TASCHENBESATZ - A,B,C
- 3 SEITL. VORDERTEIL UND TASCHE - A,B,C
- 4 TASCHE - A,B
- 5 KLAPPE - A,B
- 6 RÜCKENTEIL - A,B,C
- 7 TUNNEL - A,B,C
- 8 RECHTER SEITL. AUFNÄHER- B
- 9 RECHTE SEITENTASCHE- B
- 10 SEITL. KLAPPE- B
- 11 LINKER SEITL. AUFNÄHER- B
- 12 LINKE SEITENTASCHE- B

MUSTERMARKIERUNGEN



FADENLAUF: Legen Sie die Linie auf den geraden Fadenlauf des Stoffes, parallel zur Webkante oder zum Stoffbruch.

FALTLINIE: Legen Sie die Linie auf den Stoffbruch.

KNOPFLOCHMARKIERUNG: Gibt die genaue Länge und Platzierung der Knopflöcher an.

KNOPFMARKIERUNG: Zeigt die Platzierung der Knöpfe an.

KERBEN UND SYMBOLE: Für passende Nähte und Ausführendetails.

Bezeichnet die Brustlinie, die Taillinie, die Hüfte und/oder den Bizeps. Die Maße beziehen sich auf den Umfang des fertigen Kleidungsstücks (Körpermaß + Trageerleichterung + Design-Erleichterung). Passen Sie das Schnittmuster bei Bedarf an. Die Maße schließen Falten, Biesen, Abnäher und Nahtzugaben aus.

NAHTZUGABE: 1.5 cm enthalten, sofern nicht anders angegeben, aber nicht auf dem Gewebe aufgedruckt.

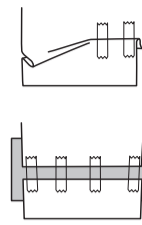
GEGEBENENFALLS ANPASSEN

Verlängern oder verkürzen Sie an den Anpassungslinien (-) oder an den auf dem Muster angegebenen Stellen. Wenn eine größere Länge hinzugefügt wird, müssen Sie eventuell zusätzlichen Stoff kaufen.

ZUM VERKÜRZEN: Falten Sie entlang der Anpassungslinie. Machen Sie eine Falte mit der Hälfte der benötigten Menge. Aufkleben.

ZUM VERLÄNGERN: Schneiden Sie zwischen den Anpassungslinien. Verteilen Sie den Betrag nach Bedarf, halten Sie die Kanten parallel. Kleben Sie über das Papier.

Wenn die Änderungslinien nicht auf dem Gewebe liegen, verlängern oder kürzen Sie an der unteren Kante.



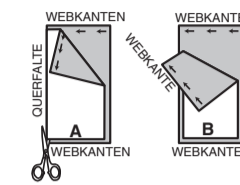
SCHRUMPFEN Sie den **STOFF**, wenn er nicht als vorgeschrumpt gekennzeichnet ist. Drücken Sie.

KREISEN Sie die **ZEICHNUNG** für Modell, Größe, Stoffbreite.

Verwenden Sie das Auflageplan **MIT STRICHRICHTUNG** für Stoffe mit Einwegmustern, Strichrichtung, Flor oder Oberflächenschattierung. Da die meisten Maschenwaren Oberflächenschattierungen aufweisen, wird ein Auflageplan mit Strichrichtung verwendet.

Für **DOPPELTE DICKE (MIT STOFFBRUCH)** - falten Sie den Stoff rechts auf rechts.

***DOPPELTE DICKE (OHNE STOFFBRUCH)** - Für Stoffe mit Strichrichtung falten Sie den Stoff quer, rechts auf rechts. Markieren Sie wie gezeigt. Schneiden Sie entlang der Querfalte des Stoffes (A). Drehen Sie die obere Lage um 180°, so dass die Pfeile in die gleiche Richtung zeigen, und legen Sie über die untere Lage, rechts auf rechts (B).



Für **EINZELNE DICKE** - legen Sie den Stoff mit der rechten Seite nach oben. (Für Pelzflor-Stoffe legen Sie die Florseite nach unten.)

★ Schneiden Sie zuerst die anderen Teile aus, so dass genügend Stoff zum Zuschneiden dieses Teils vorhanden ist. Öffnen Sie den Stoff. Schneiden Sie bei "Schnitt 1"-Teilen das Teil einmal auf einer einzelnen Dicke mit der Stoffseite nach oben auf der rechten Seite des Stoffes zu.

Das Schnittmuster kann Schnittlinien für mehrere Größen enthalten. Wählen Sie die richtige Schnittlinie oder die Schnittmusterlinie für Ihre Größe aus.

Legen Sie vor dem **SCHNEIDEN** alle Teile entsprechend dem Auflageplan auf den Stoff. Stecken Sie. (Die **Auflagepläne** zeigen die ungefähre Position der **Schnittmuster**teile; die **Position** kann je nach **Schnittmustergröße** variieren. **Position** kann je nach **Größe des Schnittmusters** variieren.) Schneiden Sie **GENAU** aus, indem Sie die Kerben nach außen schneiden.

Bevor Sie das Schnittmuster entfernen, **ÜBERTRAGEN SIE DIE MARKIERUNGEN** und Konstruktionslinien auf die linke Seite des Stoffes, indem Sie die Methode mit Nadel und Kreidestift oder Pauspapier und Schneiderrad verwenden. Markierungen, die auf der rechten Seite des Stoffes benötigt werden, sollten Faden nachgezeichnet werden.

HINWEIS: Kästchen mit gestrichelten Linien (a1 bis c1) in den Auflageplänen stellen Teile dar, die nach den angegebenen Maßen geschnitten wurden.

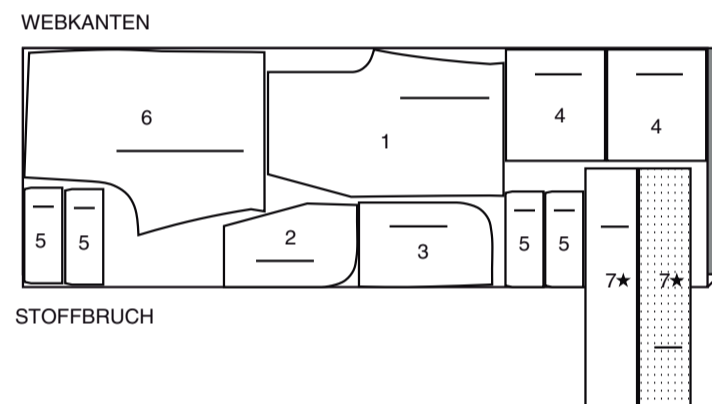
ZUSCHNITTPLÄNE

RECHTE MUSTERSEITE	LINKE MUSTERSEITE	RECHTE STOFFSEITE	LINKE STOFFSEITE

SHORTS A

Teile: 1, 2, 3, 4, 5 6 7

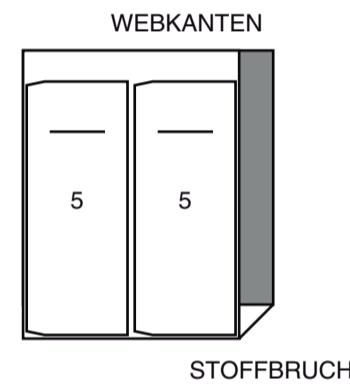
115 cm
mit Strichrichtung
Größen XS S



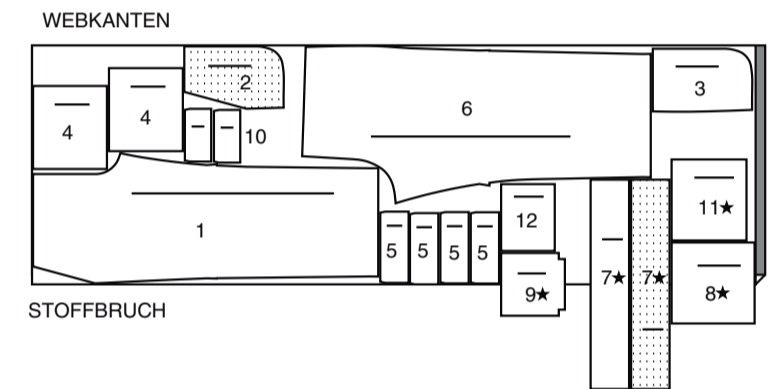
EINLAGE A (Klappen)

Teil: 5

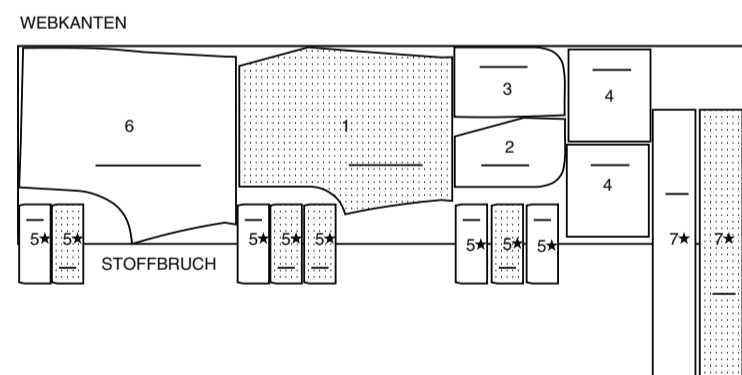
51 cm
ohne Strichrichtung
alle Größen



150 cm
mit Strichrichtung
Größen XS S M L



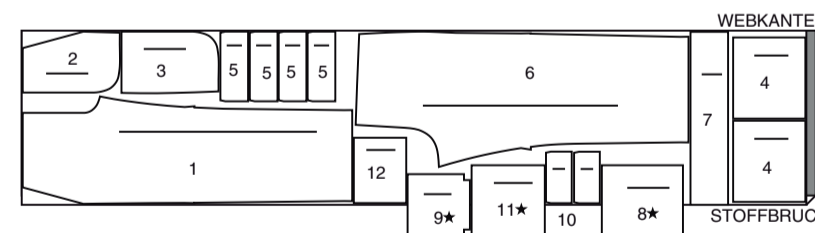
115 cm
mit Strichrichtung
Größen M L XL XXL



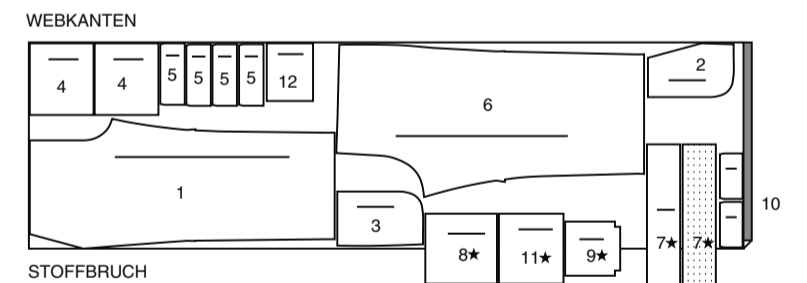
HOSE B

Teile: 1 2 3 4 5 6 7 8 9 10 11 12

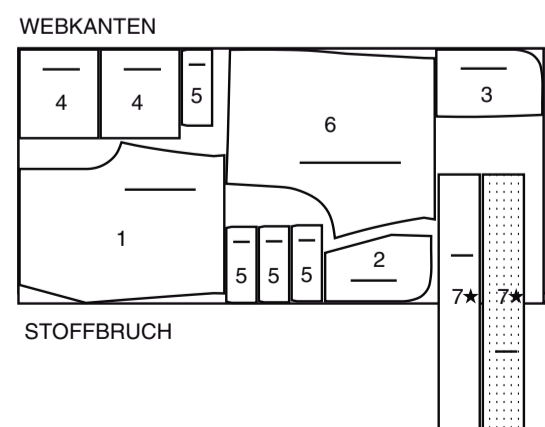
115 cm
mit Strichrichtung
Größen XS S



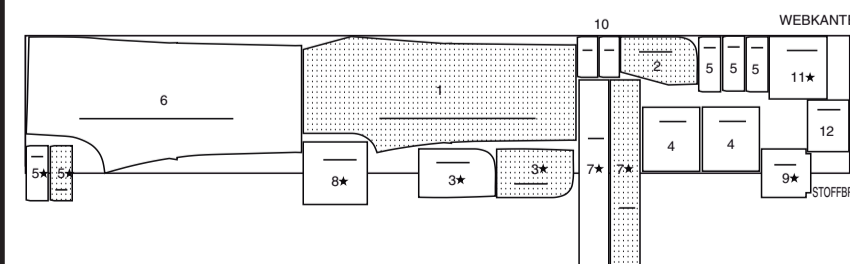
150 cm
mit Strichrichtung
Größen XL XXL



150 cm
mit Strichrichtung
alle Größen



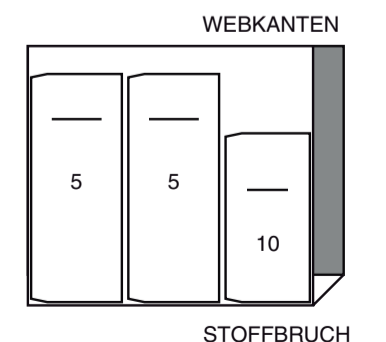
115 cm
mit Strichrichtung
Größen M L XL XXL



EINLAGE B (Klappen)

Teile: 5 10

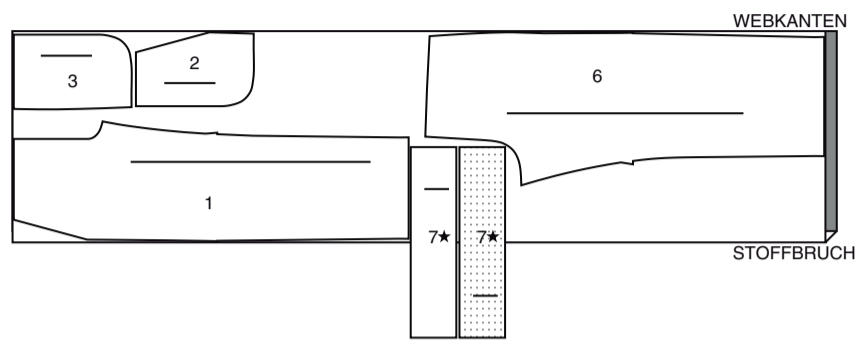
51 cm
ohne Strichrichtung
alle Größen



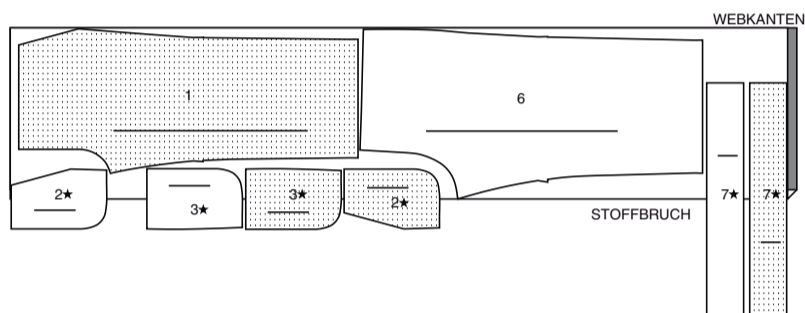
HOSE C

Teile: 1 2 3 6 7

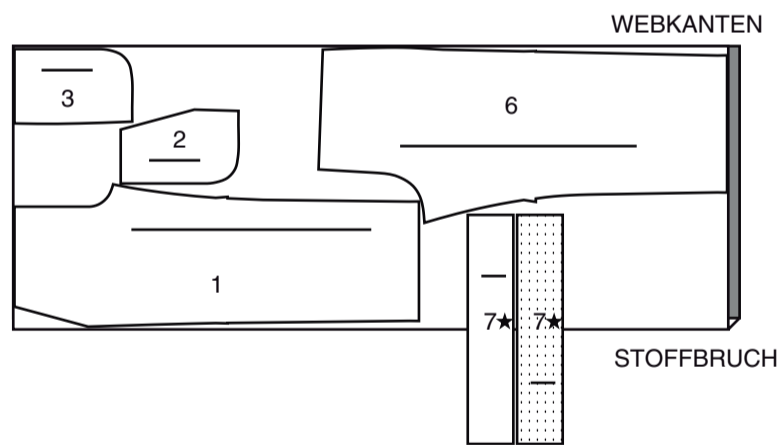
115 cm
mit Strichrichtung
Größe XS



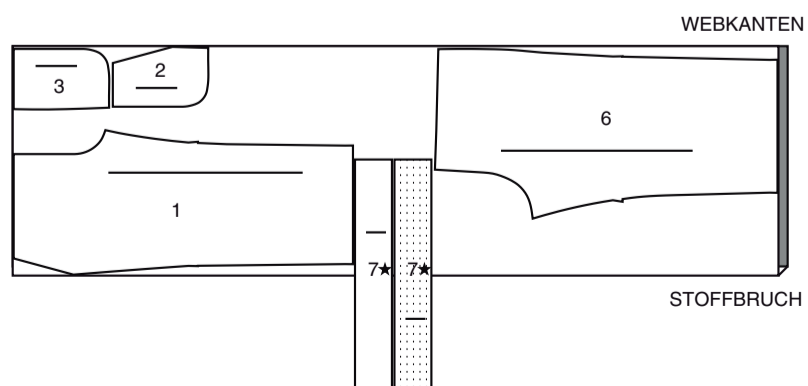
115 cm
mit Strichrichtung
Größen S M L XL XXL



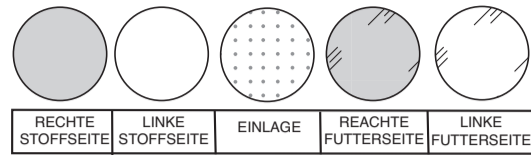
150 cm
mit Strichrichtung
Größen XS S M



150 cm
mit Strichrichtung
Größen L XL XX

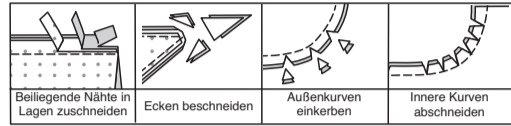


NÄHINFORMATIONEN STOFFSCHLÜSSEL



NAHTZUGABEN

Es sind 6 mm Nahtzugaben im Schnittmuster berücksichtigt, sofern nicht anders angegeben.



STECKEN UND ANPASSEN

Stecken oder heften Sie die Nähte, RECHTS AUF RECHTS, mit passenden Einkerbungen. Passen Sie das Kleidungsstück an, bevor Sie die Hauptnähte nähen.

BÜGELN

Bügeln Sie die Nahtzugaben flach; öffnen Sie sie dann, sofern nicht anders angegeben. Stecken Sie wo nötig, damit sie flach liegen.

GLOSSAR

Für Nähmethoden in FETT gedruckter Schrift ist ein Video mit Nähanleitung verfügbar. Scannen Sie den QR CODE, um die Videos anzusehen:

Lesen Sie die Allgemeine Hinweise auf Seite 1, bevor Sie beginnen.

KNAPPKANTIG STEPPEN- siehe Video zum knappkantig steppen.

VERSTÄRKEN- siehe Video zum Verstärken.

ABSTEPHEN- siehe Video zum Absteppen.

SÄUMEN- Nadel durch eine gefaltete Kante schieben, dann einen Faden des darunter liegenden Stoffes aufnehmen.

DIE SCHNITTEILE WERDEN BEI DER ERSTEN VERWENDUNG DURCH NUMMERN GEKENNZEICHNET.

NÄHEN SIE DIE 1.5 CM NÄHTE RECHTS AUF RECHTS, SOFERN NICHT ANDERS ANGEGEBEN.

NÄHTUTORIALS



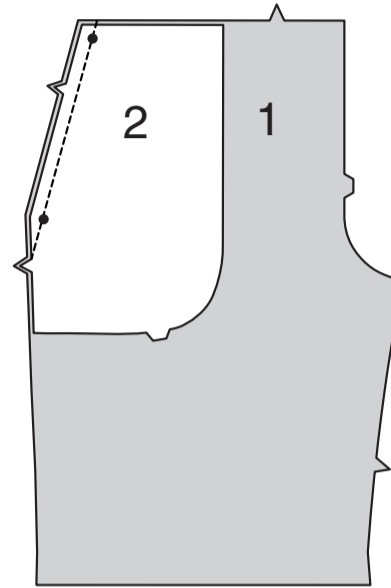
Erweitern Sie Ihre Fähigkeiten durch kurze, leicht verständliche Videos unter [simplicity.com/sewingtutorials](https://www.simplicity.com/sewingtutorials).

SHORTS A, HOSE B,C

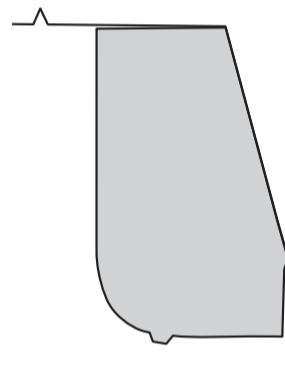
HINWEIS: Sofern nicht anders angegeben, wird unter jeder Unterüberschrift das **Modell A** abgebildet.

VORDER- UND RÜCKENTEIL

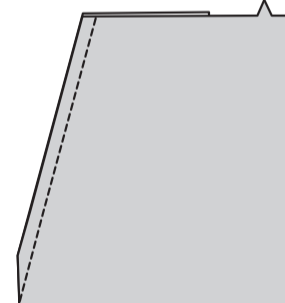
Nähen Sie jeden **TASCHENBESATZ (2)** an jede obere Seitenkante vom **VORDERTEIL (1)**. Beschneiden.



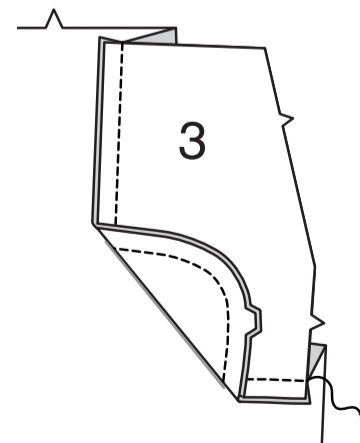
Drehen Sie die Tasche nach innen. Bügeln Sie.



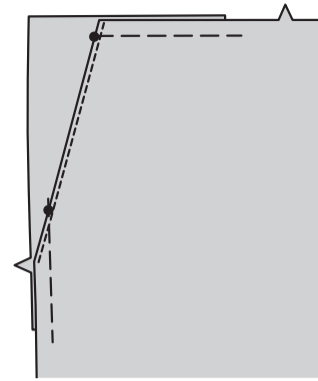
STEPHEN Sie die obere Seitenkante des Vorderteils **AB**.



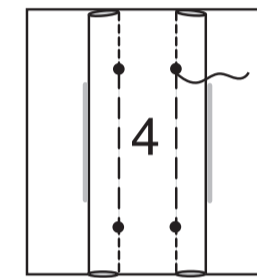
Nähen Sie ein Teil des **SEITL. VORDERTEILS** UND **DER TASCHES (2)** an jede Tasche an der Außenkante, dabei lassen Sie das Vorderteil frei.



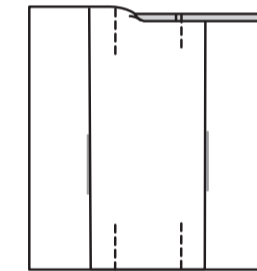
Heften Sie die Ober- und Seitenkanten.



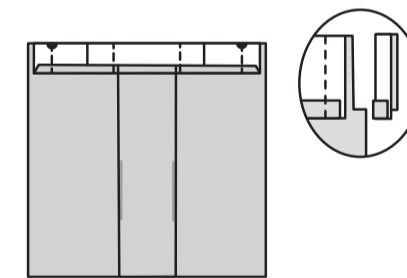
MODELLE A, B - Konstruieren Sie vier obere Taschenteile wie folgt: Um die Falten in der **TASCHE (4)** zu bilden, bringen Sie die Linien mit den kleinen Punkten zusammen. Nähen Sie entlang der gestrichelten Linien von der Schnittkante zu den kleinen Punkten. Heften Sie zwischen den kleinen Punkten. Bügeln Sie die Naht von der Mitte weg. Entfernen Sie die Heftung.



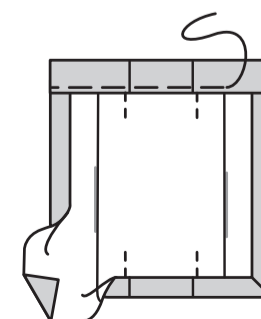
Schlagen Sie 6 mm an der Oberkante jeder Tasche ein. Bügeln Sie.



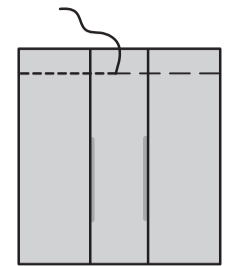
Wenden Sie die Oberkante entlang der Faltlinie nach außen. Nähen Sie die Enden. Beschneiden.



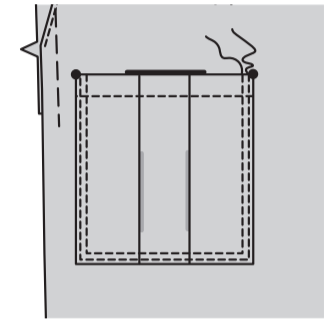
Wenden Sie die Oberkante der Tasche nach innen, schlagen Sie die verbleibenden Nahtzugaben ein und falten Sie die Ecken diagonal. Bügeln Sie. Heften Sie dicht an der inneren gebügelteten Kante.



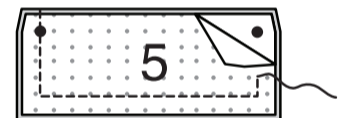
STEPHEN Sie entlang der Heftung **AB**.



Stecken Sie die Tasche auf das Vorderteil, die Symbole passen. **STEPHEN** Sie die Seiten- und Unterkanten **KNAPPKANTIG** und **AB**, dabei die oberen Enden verstärken. **HINWEIS:** Die verbleibenden Taschenteile werden für das Rückenteil verwendet.



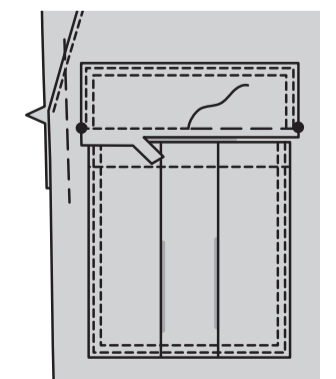
Konstruieren Sie vier Taschenklappenteile wie folgt: Bringen Sie die **EINLAGE** auf die linke Seite der Besatzteile der **KLAPPE (5)** an. Bügeln Sie sie gemäß den Anweisungen des Herstellers fest. Nähen Sie für jede Klappe rechts auf rechts den Besatz entsprechend den Markierungen an die Klappe. Nähen Sie entlang der Außenkante, dabei lassen Sie die Kante mit den Punkten offen. Beschneiden Sie die Naht.



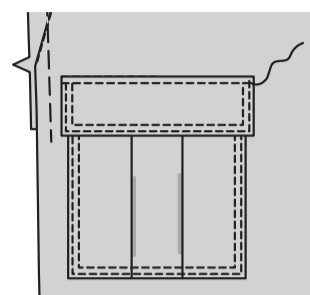
Wenden Sie die Klappe auf die rechte Seite. Bügeln Sie. Heften Sie die Schnittkanten zusammen. **STEPHEN** Sie die fertigen Kanten der Klappe **KNAPPKANTIG** und **STEPHEN** Sie **AB**.



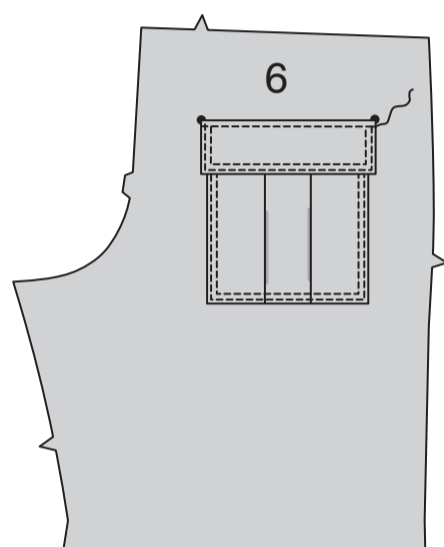
Stecken Sie die Klappe (mit der Einlageseite nach oben) auf das Vorderteil, wobei die Nahtlinie entlang der Klappenlinie verläuft. Heften. Nähen Sie entlang der Nahtlinie zwischen den kleinen Punkten. Beschneiden Sie die Nahtzugabe der Klappe auf knapp 6 mm zurück und achten Sie darauf, dass Sie das Kleidungsstück nicht einschneiden.



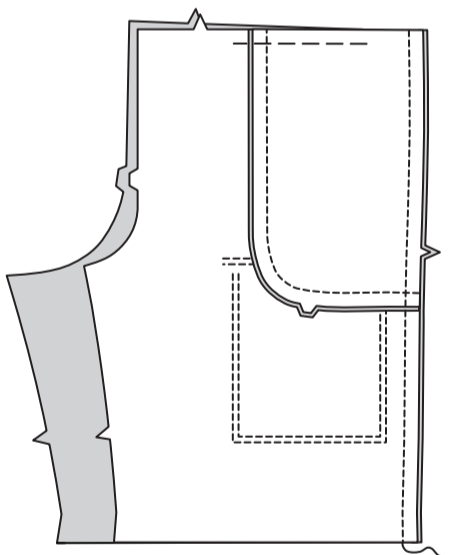
Schlagen Sie die Klappe nach unten. Bügeln Sie. **STEP- PEN** Sie die obere Kante der Klappe **AB**, sodass die beschnittene Kante eingefasst wird.



Auf der Außenseite die verbleibenden Taschenteile auf das RÜCKENTEIL (6) auf die gleiche Weise wie auf dem Vorderteil **KNAPPKANTIG STEPPEN UND ABS- TEPPEN**. Bringen Sie die verbleibenden Klappen auf das Rückenteil auf die gleiche Weise an.

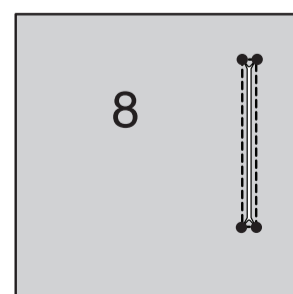


ALLE MODELLE- Nähen Sie rechts auf rechts das Vorder- und Rückenteil an den Seitennähten.

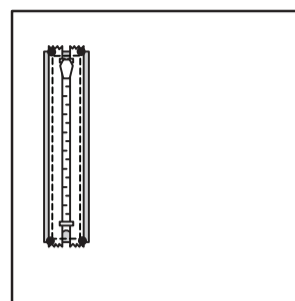


UNTERE TASCHEN UND AUFNÄHER B

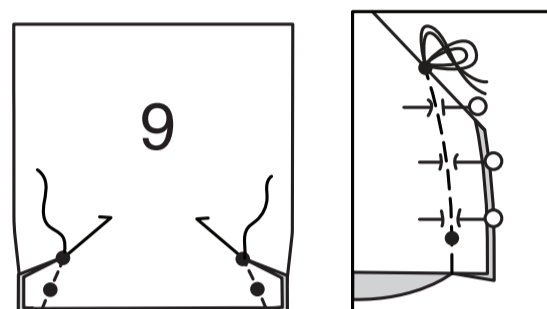
VERSTÄRKEN Sie den RECHTEN SEITL. AUFNÄHER (8) entlang den Nahtlinien. Schneiden Sie entlang der Schrägstrichlinie und an den inneren Ecken an den kleinen Punkten ein.



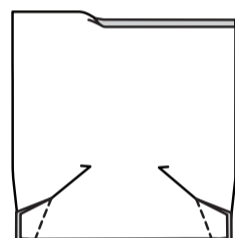
Bügeln Sie unter den Nahtzugaben nach innen entlang der Naht. Stecken Sie auf der Innenseite den geschlossenen Reißverschluss unter die Öffnungskanten, wobei der obere und untere Anschlag an den Öffnungskanten liegt. **STEP- PEN** Sie den Reißverschlussfuß **KNAPPKANTIG**, dabei benutzen Sie einen verstellbaren Reißverschlussfuß.



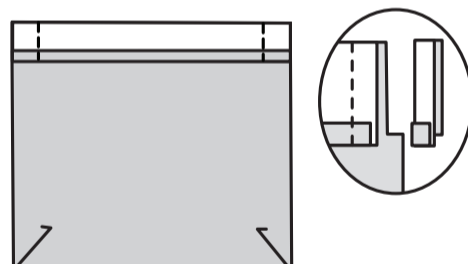
Um die Abnähernaht in der RECHTEN SEITENTASCHE (9) RECHTS AUF RECHTS zu machen, bringen Sie die unterbrochenen Linien zusammen, wobei die kleinen Punkte übereinstimmen. Nähen Sie entlang der gestrichelten Linie von der Schnittkante bis zur Spitze. Bügeln Sie.



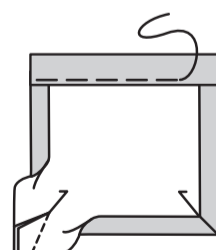
Schlagen Sie 6 mm an der Oberkante der Tasche ein. Bügeln Sie.



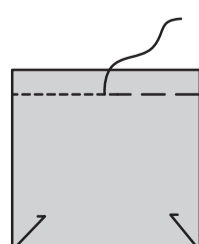
Wenden Sie die Oberkante entlang der Falllinie nach außen. Nähen Sie die Enden. Beschneiden.



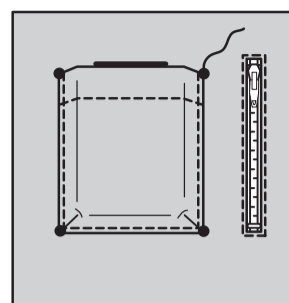
Wenden Sie die Oberkante der Tasche nach innen und drehen Sie die verbleibenden Nahtzugaben ein. Bügeln Sie. Heften Sie dicht an der inneren gebügelten Kante.



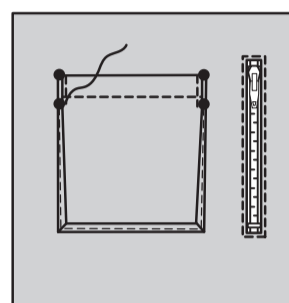
STEP- PEN Sie entlang der Heftung **AB**.



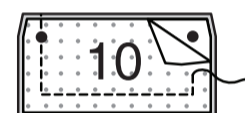
Stecken Sie die Tasche auf den rechten Aufnäher auf der Außenseite, wobei die Symbole übereinstimmen. **STEP- PEN** Sie die Tasche fest **KNAPPKANTIG**.



Bügeln Sie die Außenkanten der Tasche entlang der Falllinie und bringen Sie die Oberkanten der Tasche zusammen, wobei die großen und kleinen Punkten übereinstimmen. Bügeln Sie. **STEP- PEN** Sie die Oberkante der Tasche bis zu den kleinen Punkten **KNAPPKANTIG**.



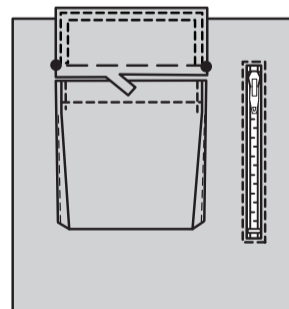
Bringen Sie die EINLAGE auf die linke Seite der Besatzteile der KLASPE (10) an. Bügeln Sie sie gemäß den Anweisungen des Herstellers fest. Nähen Sie für jede Klappe rechts auf rechts den Besatz entsprechend den Markierungen an die Klappe. Nähen Sie entlang der Außenkante, dabei lassen Sie die Kante mit den Punkten offen. Beschneiden Sie die Naht.



Wenden Sie die Klappe auf die rechte Seite. Bügeln Sie. Heften Sie die Schnittkanten zusammen. **STEP- PEN** Sie die fertigen Kanten der Klappe **KNAPPKANTIG** und **STEP- PEN** Sie **AB**.

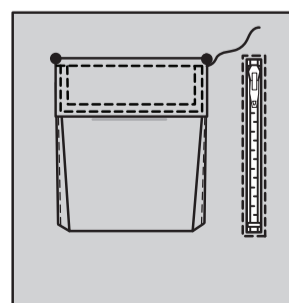


Stecken Sie die Klappe (mit der Einlageseite nach oben) auf den rechten Aufnäher, wobei die Nahtlinie entlang der Klappenlinie verläuft. Heften. Nähen Sie entlang der Nahtlinie zwischen den kleinen Punkten. Beschneiden Sie die Nahtzugabe der Klappe auf knapp 6 mm zurück und achten Sie darauf, dass Sie das Kleidungsstück nicht einschneiden.

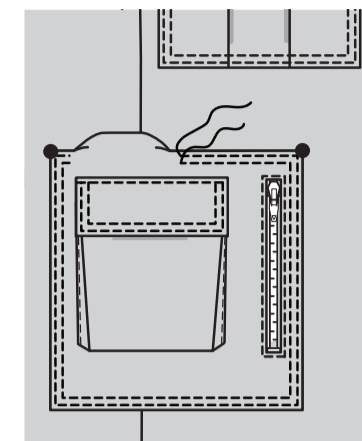


Schlagen Sie die Klappe nach unten. Bügeln Sie. **STEP- PEN** Sie die obere Kante der Klappe **AB**, sodass die beschnittene Kante eingefasst wird.

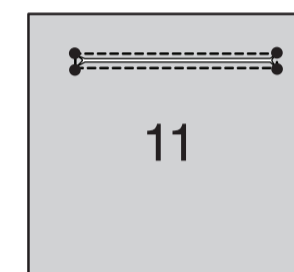
HINWEIS: Die verbleibende Klappe wird für die linke Seite verwendet.



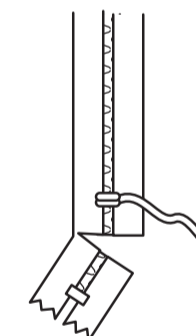
Bügeln Sie unter der Nahtzugabe an den Schnittkanten des rechten Aufnehmers nach innen. Stecken Sie den Aufnäher auf der Außenseite auf das rechte Vorder- und Rückenteil (über die Seitennähte), wobei die großen Punkte übereinstimmen. **STEP- PEN** Sie den Aufnäher **KNAPPKANTIG** und **STEP- PEN** Sie **AB**.



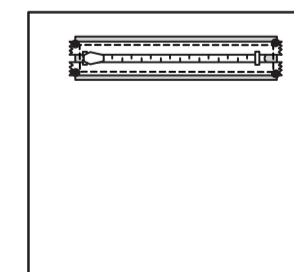
VERSTÄRKEN Sie den LINKEN SEITL. AUFNÄHER (11) entlang den Nahtlinien. Schneiden Sie entlang der Schrägstrichlinie und an den inneren Ecken an den kleinen Punkten ein.



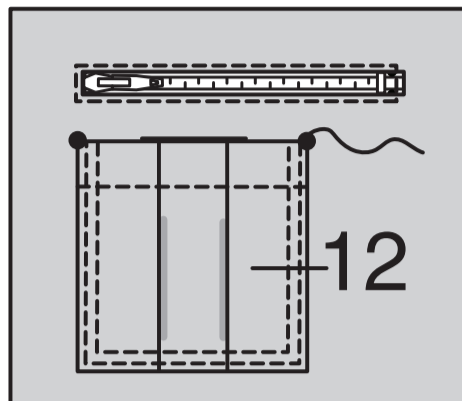
HINWEIS: Es ist notwendig, den Reißverschluss zu kürzen. Messen Sie die Öffnung zwischen den kleinen Punkten. Um einen neuen Reißverschlussanschlag herzustellen, markieren Sie die Position des neuen Reißverschlussanschlages. Steppen Sie mit Überwendlichenstichen über die Zähne an der Markierung. Schneiden Sie den Reißverschluss 2 cm unterhalb des neuen Anschlages ab.



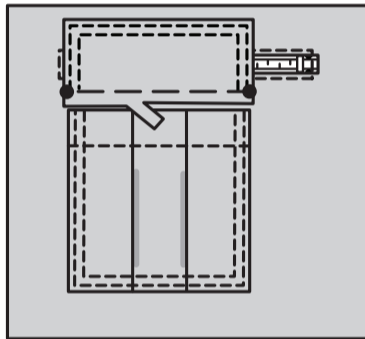
Bügeln Sie unter den Nahtzugaben nach innen entlang der Naht. Stecken Sie auf der Innenseite den geschlossenen Reißverschluss unter die Öffnungskanten, wobei der obere und untere Anschlag an den Öffnungskanten liegt. **STEP- PEN** Sie den Reißverschlussfuß **KNAPP- KANTIG**, dabei benutzen Sie einen verstellbaren Reißverschlussfuß.



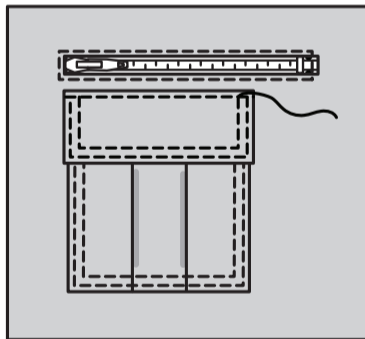
Nähen Sie die LINKE SEITENTASCHE (12) auf die gleiche Weise wie die TASCHEN (4). Siehe Schritte 6 bis 10. Stecken Sie die Tasche auf den linken Aufnäher auf der Außenseite, wobei die Markierungen übereinstimmen. **STEPHEN** Sie die Tasche **KNAPPKANTIG** und **STEPHEN** Sie **AB**.



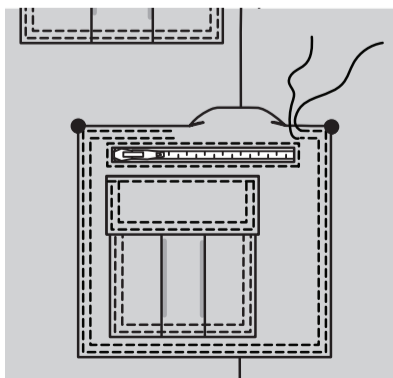
Stecken Sie die verbleibende Klappe (mit der versehenen Seite nach oben) auf den linken Aufnäher, so dass die Nahtlinie entlang der Klappenlinie liegt. Heften. Nähen Sie entlang der Nahtlinie zwischen den kleinen Punkten. Beschneiden Sie die Nahtzugabe der Klappe auf knapp 6 mm zurück und achten Sie darauf, dass Sie das Kleidungsstück nicht einschneiden.



Schlagen Sie die Klappe nach unten. Bügeln Sie. **STEPHEN** Sie die obere Kante der Klappe **AB**, sodass die beschnittene Kante eingefasst wird.

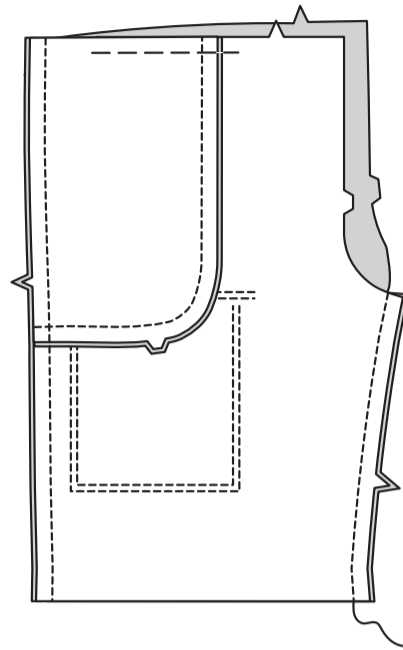


Bügeln Sie unter der Nahtzugabe an den Schnittkanten des rechten Aufnehmers nach innen. Stecken Sie den Aufnäher auf der Außenseite auf das linke Vorder- und Rückenteil (über die Seitennähte), wobei die großen Punkte übereinstimmen. **STEPHEN** Sie den Aufnäher fest **KNAPPKANTIG** und **STEPHEN** Sie **AB**.

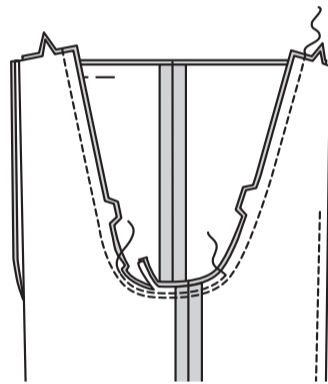


INNERES BEIN UND TUNNEL A, B

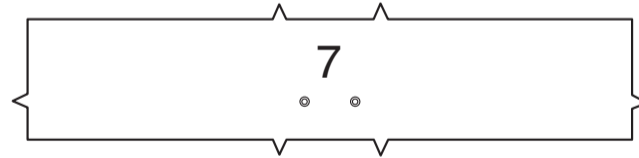
Nähen Sie Vorder- und Rückenteil an den Innenbeinnähten zusammen, dabei das Rückenteil so dehnen, dass das Vorderteil zwischen Oberkante und Kerbe passt.



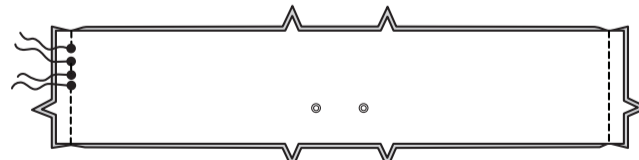
Wenden Sie für die Schrittnaht ein Bein auf die rechte Seite; stecken Sie das verbleibende Hosenbein nach innen. Nähen Sie. Nähen Sie erneut 6 mm von der Nahtzugabe entfernt entlang der Kurve, wie gezeigt. Beschneiden Sie dicht an der zweiten Naht.



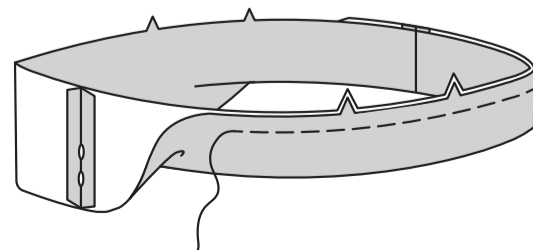
Bringen Sie Ösen am vorderen TUNNEL (7) an den Markierungen an und folgen Sie dabei den Anweisungen des Herstellers.



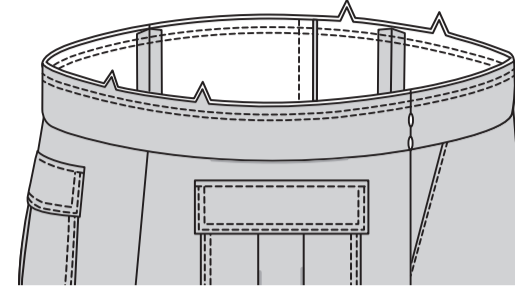
Nähen Sie die Seitennähte der Tunnelteile rechts auf rechts zusammen, lassen Sie dabei in der linken Seitennaht zwischen den kleinen Punkten, wie gezeigt. Steppen Sie mit Rückstichen an den kleinen Punkten, um die Naht zu verstärken.



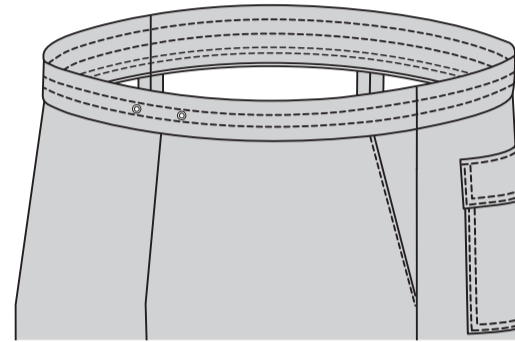
Falten Sie den Tunnel entlang der Falllinie in der Hälfte und legen Sie sie links auf links, so dass die Schnittkanten gerade sind. Heften Sie die Schnittkanten zusammen.



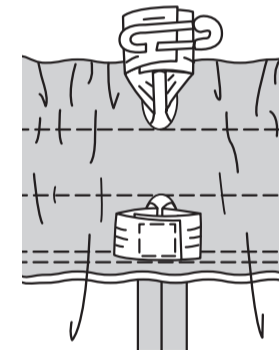
Die Seite mit der Öffnung ist die Unterseite des Tunnels. Stecken Sie den Tunnel mit der Unterseite zu Ihnen zeigend an das Kleidungsstück, wobei die Mittel- und Seitennähte übereinstimmen. Nähen Sie entlang der Nahtlinie. Nähen Sie innerhalb der Nahtzugabe noch einmal 6 mm von der ersten Naht entfernt. Beschneiden Sie dicht an der zweiten Naht.



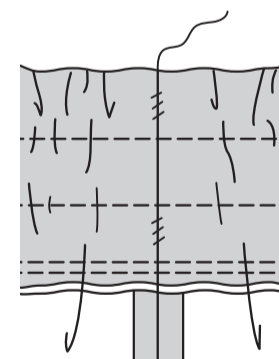
Bügeln Sie die Naht zum Kleidungsstück hin und bügeln Sie den Tunnel nach außen. Um drei getrennte Tunnel zu bilden, nähen Sie entlang der Nahtlinien, wie gezeigt.



Schneiden Sie zwei Stücke Gummiband zu, die jeweils auf die Taille passen, plus 2.5 cm. Führen Sie das Gummiband durch jede Öffnung in den Tunnel ein. Überlappen Sie die Enden und halten Sie sie mit einer Sicherheitsnadel fest. Probieren Sie das Kleidungsstück an und passen Sie an. Nähen Sie die Gummibänder fest zusammen.

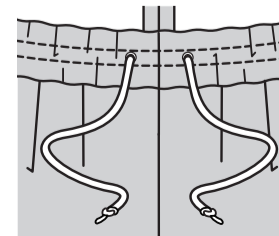


SÄUMEN Sie die Öffnungskanten jedes Tunnels zusammen. Verteilen Sie die Fülle gleichmäßig. **TIPP:** Um das Gummiband zu sichern, damit es sich beim Tragen nicht verdreht, nähen Sie in der Nut der Naht durch alle Dicken des Tunnels.

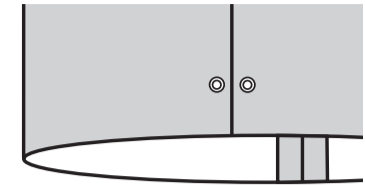


ABSCHLUSS

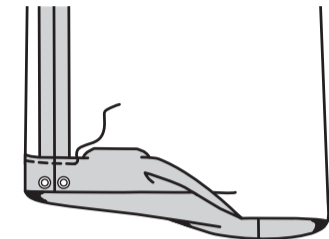
Befestigen Sie eine Sicherheitsnadel an einem Ende des Kordelzugs. Führen Sie die Kordel durch die Öffnungen im Tunnel, so dass die Enden gleichmäßig verlaufen. Beschneiden Sie die Enden wie gewünscht. Verknoten Sie die Enden.



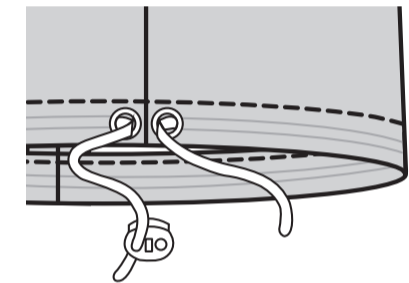
MODELL B - Bringen Sie Ösen an der unteren Kante der Hose an den Markierungen an und folgen Sie dabei den Anweisungen des Herstellers.



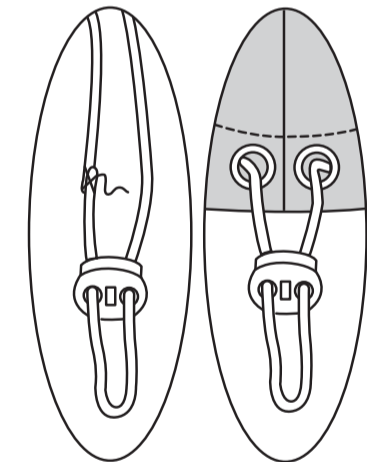
Bügeln Sie unter 2.5 cm an der Unterkante der Hose. Bügeln Sie unter 6 mm an der Schnittkante. Nähen Sie dicht an der inneren gebügeltten Kante.



Schneiden Sie das Gummiband in der Hälfte durch. Befestigen Sie den Kordelstopper in der Nähe eines Endes der elastischen Kordel gemäß den Anweisungen des Herstellers. Führen Sie die Kordel durch die Ösenöffnung, wie gezeigt. Führen Sie das freie Ende der Kordel durch die Öffnung und am anderen Ende wieder heraus.



Schieben Sie den Stopper über die Kordel und fädeln Sie das Ende der Kordel durch das verbleibende Loch des Stoppers, wie abgebildet. Beschneiden Sie die Enden wie gewünscht. Lappen Sie die Enden der Kordel 1.3 cm und nähen Sie zusammen. Führen Sie die genähten Enden durch die Öffnung, so dass sie sich innerhalb des Tunnels befinden und eine Schlaufe auf der Außenseite verbleibt.



MODELL A, C - Drehen Sie einen Ärmelsaum. Heften Sie dicht an der Falte. Drehen Sie 6 mm an der Schnittkante ein. Heften Sie den Saum dicht an der Oberkante fest. Bügeln Sie. **STEPHEN** Sie den Saum entlang der oberen Heftung **AB**.

