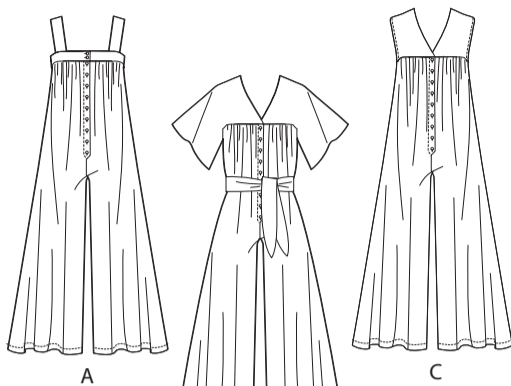
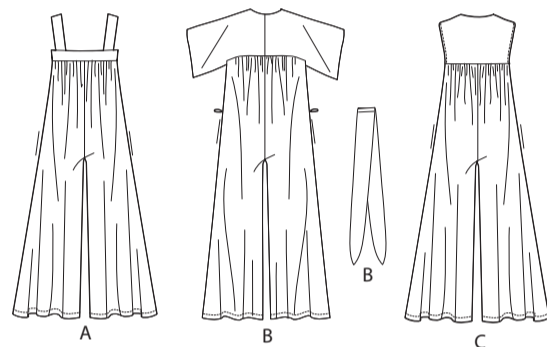


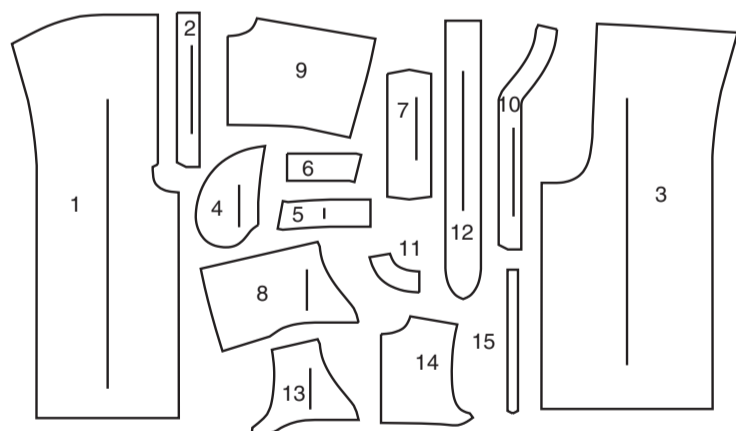
DEVANT



DOS



15 PIÈCES DU PATRON



- 1 Devant – A, B, C
- 2 Parementure devant – A
- 3 Dos – A, B, C
- 4 Poche – A, B, C
- 5 Bande devant – A
- 6 Bande dos – A
- 7 Bretelle – A
- 8 Empiècement et manche devant – B
- 9 Empiècement et manche dos – B
- 10 Parementure devant – B, C
- 11 Parementure dos – B, C
- 12 Ceinture-écharpe – B
- 13 Empiècement devant – C
- 14 Empiècement dos – C
- 15 Guide pour boutonnière – A, B, C

MARQUES DU PATRON

FLÈCHE DU DROIT-FIL: Posez sur le droit-fil du tissu parallèle à la lisière ou à la pliure.

LIGNE DE PLIURE: Placez la ligne sur la pliure du tissu.

MARQUE DE BOUTONNIÈRE: Indique la longueur exacte et l'emplacement des boutonnières.

MARQUE DE BOUTON: Indique l'emplacement du bouton.

ENCOCHES ET SYMBOLES: Pour faire coïncider les coutures et les détails d'assemblage.

Indique la Ligne de Poitrine, Ligne de Taille, les Hanches et/ou le Tour de Bras. Les Mesures font référence à la circonférence du Vêtement Fini (Mesures du corps + Aisance du port + Aisance du design). Ajustez le patron si nécessaire. La mesure ne comprend pas les plis, les pinces et les valeurs de couture.

VALEUR DE COUTURE COMPRISE: 1.5cm, sauf différemment indiqué, mais pas imprimé sur le patron.

ADAPTER SI NÉCESSAIRE

Allongez ou raccourcissez aux lignes d'ajustement (=) ou où il est indiqué sur le patron. S'il faut ajouter une longueur considérable, vous pouvez acheter du tissu supplémentaire.

POUR RACCOURCIR: Pliez le long de la ligne d'ajustement. Faire une pliure la moitié de la quantité nécessaire. Adhère en place.

POUR ALLONGER: Coupez entre les lignes d'ajustement. Étendez la quantité nécessaire, en tenant les bords parallèles. Adhère sur le papier.

Lorsque les lignes de Modification ne se trouvent pas sur le patron, allongez ou raccourcissez au bord inférieur.

COUPER ET MARQUER

RÉTRÉCISSEZ LE TISSU qui n'est pas étiqueté prérétréci. Repassez.

ENTOUREZ LE PLAN DE COUPE pour le Modèle, la Taille, la Largeur du Tissu.

Utilisez les plans de coupe **AVEC SENS** pour les tissus à motif ayant un sens, poil ou surfaces nuancées. Puisque la plupart de tissus de tricot ont la surface nuancée, on utilise un plan de coupe avec sens.

Pour les **ÉPAISSEURS DOUBLES (AVEC PLIURE)**, pliez le tissu endroit contre endroit.

* **ÉPAISSEURS DOUBLES (SANS PLIURE)** - Pour les tissus avec sens, pliez le tissu transversalement, endroit contre endroit. Marquez comme illustré. Coupez le long de la pliure transversale du tissu (A). Retournez l'épaisseur supérieure sur 180° pour que les flèches aillent dans la même direction et posez-la sur l'épaisseur inférieure, endroit contre endroit (B).

Pour une **ÉPAISSEUR SIMPLE** - Posez le tissu, endroit vers le haut. (Pour les Tissus à Fourrure, placez le poil vers le bas).

★ Coupez d'abord les autres pièces, en laissant assez de tissu pour couper cette pièce. Ouvrez le tissu. Pour les pièces "Coupez 1", coupez la pièce une fois sur une épaisseur simple avec la pièce vers le haut sur l'endroit du tissu.

La pièce du patron peut avoir des lignes de coupe pour plusieurs tailles. Choisissez la ligne de coupe correcte ou les pièces de patron pour votre taille.

Avant de **COUPER**, placez toutes les pièces sur le tissu selon le plan de coupe. Epinglez. (Les plans montrent l'emplacement approximatif des pièces de patron, lequel peut varier selon la taille du patron). Coupez **EXACTEMENT**, en maintenant les encoches vers l'extérieur.

Avant d'enlever le patron, **REPORTEZ LES MARQUES** et les lignes d'assemblage sur l'Envers du Tissu, en utilisant la méthode à Épingles et à Craie ou le Papier à Calquer et la Roulette de Couturière. Les marques nécessaires sur l'endroit du tissu doivent être faites au fil.

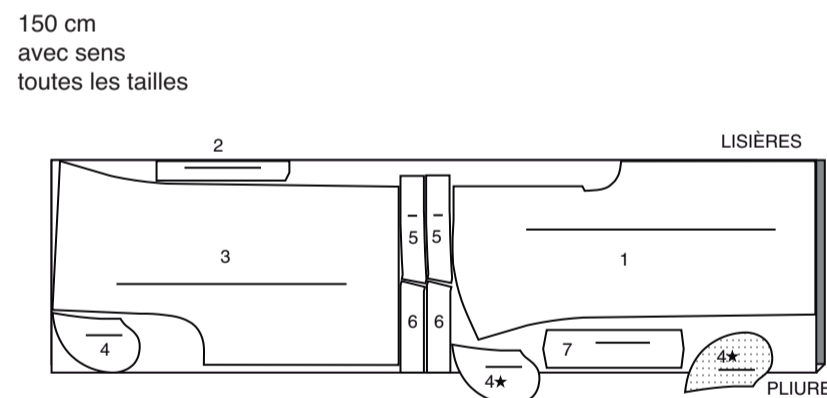
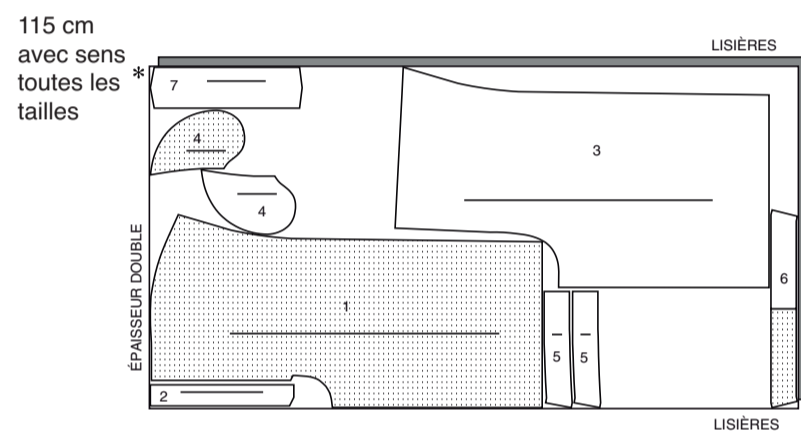
NOTE: Les parties encadrées avec des pointillées (a! b! c!) dans les plans représentent les pièces coupées selon les mesures données.

PLANS DE COUPE

ENDROIT DU PATRON	ENVERS DU PATRON	ENDROIT DU TISSU	ENVERS DU TISSU
-------------------	------------------	------------------	-----------------

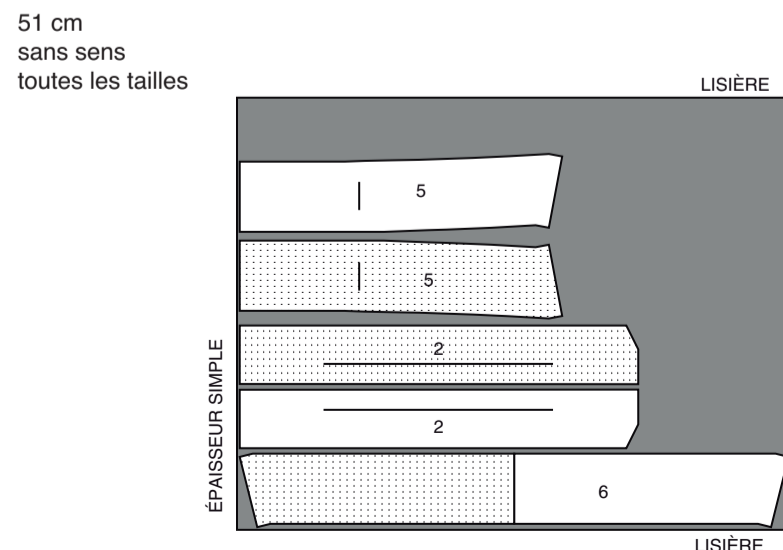
COMBINAISON A

utilisez les pièces : 1 2 3 4 5 6 7



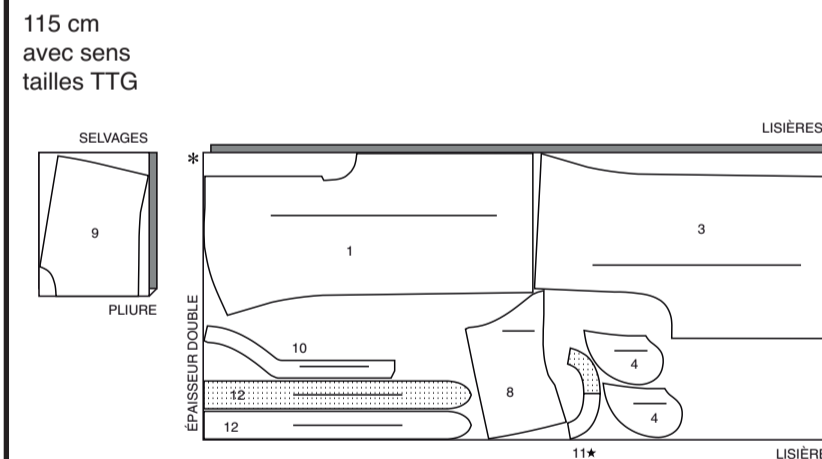
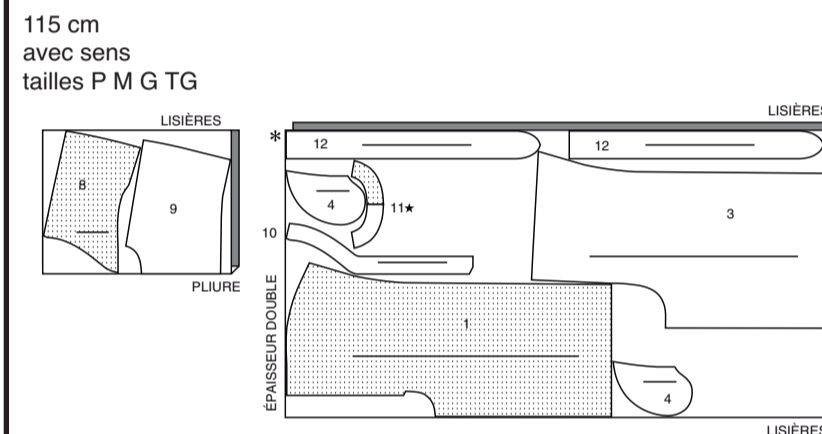
ENTOILAGE A

utilisez les pièces : 2 5 6

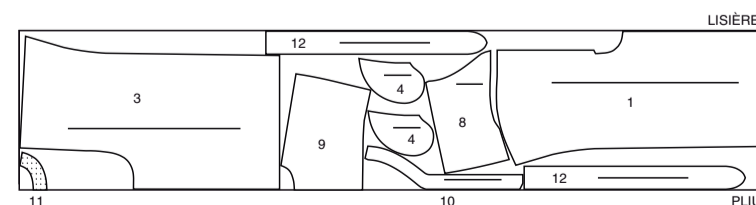


COMBINAISON ET CEINTURE ÉCHARPE B

utilisez les pièces : 1 3 4 8 9 10 11 12

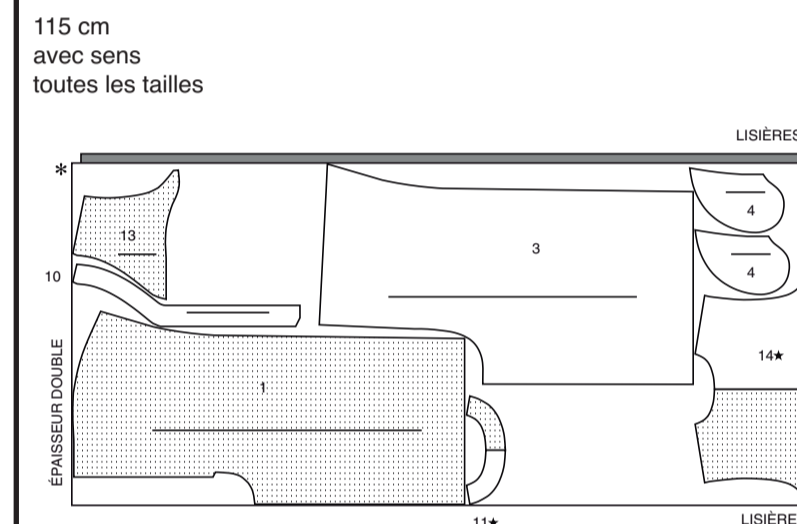


150 cm avec sens toutes les tailles

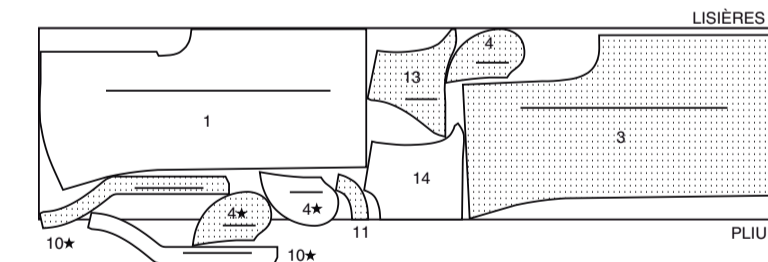


COMBINAISON C

utilisez les pièces : 1 3 4 10 13 14



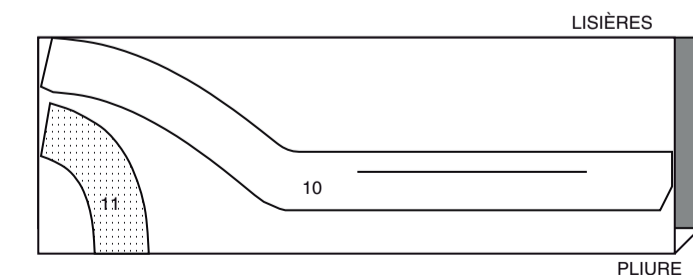
150 cm avec sens toutes les tailles



ENTOILAGE B, C

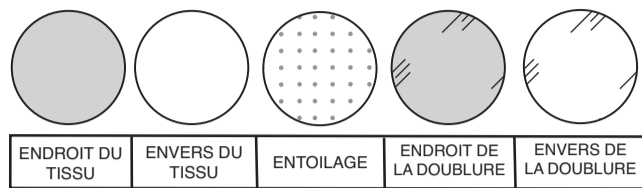
utilisez les pièces : 10 11

51 cm sans sens toutes les tailles



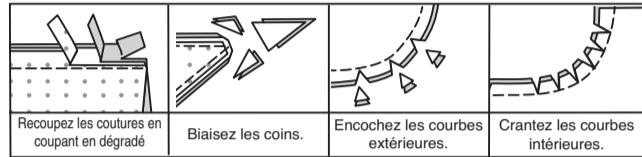
INFORMATION DE COUTURE

LÉGENDE DES CROQUIS



VALEURS DE COUTURE

Utilisez des valeurs de couture de 6 mm sauf indiqué différemment.



ÉPINGLER ET AJUSTER
Épinglez ou bâtissez les coutures, ENDROIT CONTRE ENDROIT, en faisant coïncider les encoches. Ajustez le vêtement avant de piquer les coutures principales.

PRESSER
Pressez les valeurs de couture ensemble; puis ouvrez-les au fer sauf indiqué différemment. Crantez-les si nécessaire de sorte qu'ils restent à plat.

GLOSSAIRE

Lire les **Instructions générales** de la page 1 avant de commencer.

Les termes de couture imprimés en **CARACTÈRES GRAS** ont l'aide d'une Vidéo de Tutoriel de couture. Scannez le **CODE QR** pour regarder les vidéos :

FINIR - reportez-vous à la vidéo **Coutures** : "comment faire la finition des valeurs de couture".

FRONCER - reportez-vous à la vidéo **Froncer** : "coudre des fronces avec de la laine".

RENFORCER - reportez-vous à la vidéo **Points à la machine** : "comment renforcer les coutures".

POINTS COULÉS - Glissez l'aiguille dans le bord plié et faites un point au-dessous dans le tissu, ne prenant qu'un seul fil.

PIQUER DANS LE SILLON - reportez-vous à la vidéo **Points à la machine** : "comment piquer dans le sillon".

PIQÛRE DE SOUTIEN - reportez-vous à la vidéo **Points à la machine** : "comment faire une piqûre de soutien".

SURPIQUER - reportez-vous à la vidéo **Points à la machine** : "comment faire une surpiqûre".

COUPER LA COUTURE - reportez-vous à la vidéo "comment couper, cranter et dégrader les coutures".

SOUS-PIQUER - reportez-vous à la vidéo **Points à la machine** : "comment faire une sous-piqûre".

LES PIÈCES DU PATRON SERONT IDENTIFIÉES PAR DES NUMÉROS LA PREMIÈRE FOIS QU'ELLES SERONT UTILISÉES.

PIQUEZ DES COUTURES DE 1.5 CM ENDROIT CONTRE ENDROIT, SAUF INDIQUÉ DIFFÉREMMENT.

TUTORIELS DE COUTURE



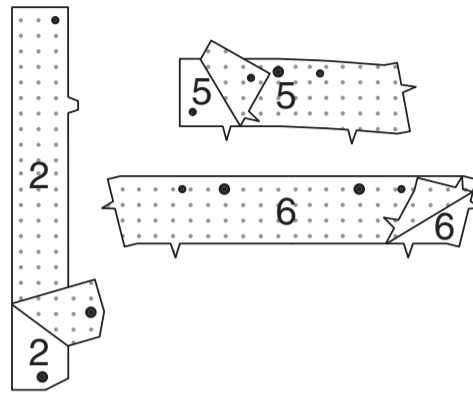
SCAN ME

Développez vos compétences en regardant des vidéos courtes et faciles à suivre sur simplicity.com/sewingtutorials.

COMBINAISON A

ENTOILAGE

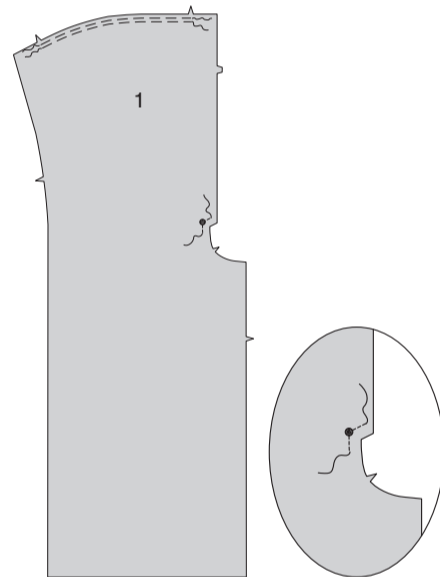
Faites adhérer l'ENTOILAGE sur l'envers de chaque pièce correspondante en TISSU, en suivant la notice d'utilisation.



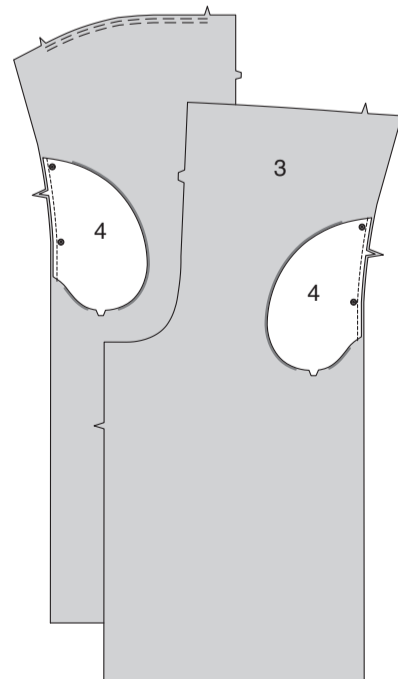
DEVANT ET DOS

FRONCEZ le bord supérieur de chaque pièce du DEVANT (1) entre les encoches.

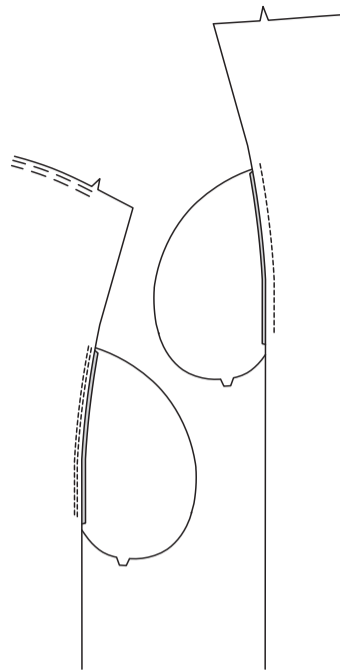
Pour **RENFORCER** le coin intérieur de chaque devant, piquez sur la ligne de couture sur environ 2.5 cm de chaque côté du grand cercle, en piquant à travers le grand cercle.



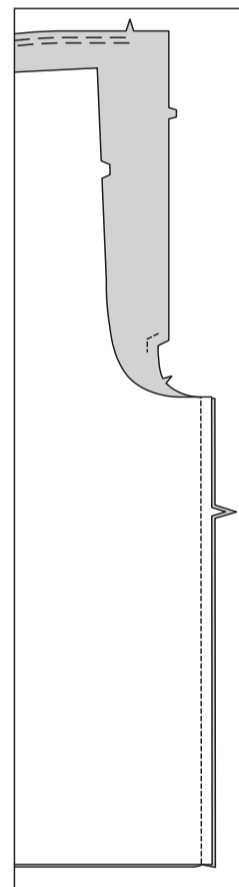
Piquez une **POCHE** (4) sur le bord du côté de chaque pièce du devant et DOS (3) en couture de 6 mm, en faisant coïncider les grands cercles. Pressez la couture vers les poches.



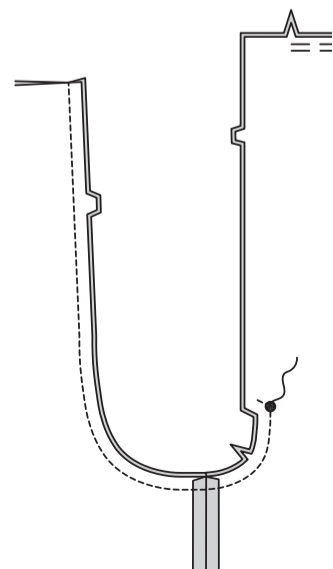
SOUS-PIQUEZ la poche devant.



Piquez le devant et le dos sur les coutures intérieures de la jambe.



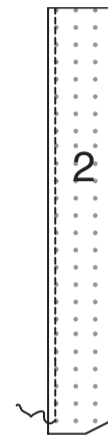
ENDROIT CONTRE ENDROIT, épinglez la couture du milieu, en faisant coïncider les coutures intérieures de la jambe et les grands cercles. Piquez, en laissant ouverte la couture au-dessus du grand cercle.



FRONCEZ le bord supérieur du dos entre les encoches.



FINISSEZ le long bord sans encoche des pièces de la PAREMENTURE DEVANT (2).



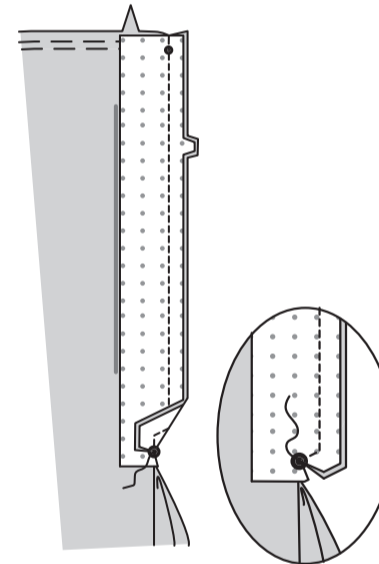
Endroit contre endroit et ayant le bord non fini au même niveau, épinglez la parementure droite sur le devant droit, en faisant coïncider les encoches doubles, les petits et les grands cercles.

Piquez la couture jusqu'au grand cercle, en veillant à ne pas saisir la pièce du devant gauche.

COUPEZ la couture et biaisez les coins.

Crantez le coin intérieur vers la piqûre sur le grand cercle, en veillant à ne pas cranter à travers la piqûre.

Piquez de la même façon la parementure gauche vers le devant gauche.

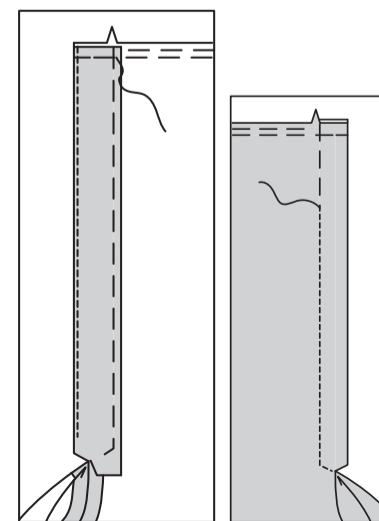


SOUS-PIQUEZ la parementure aussi loin que possible.

Retournez la parementure vers l'intérieur; pressez. Bâtissez ensemble les bords non finis supérieurs.

Bâtissez près du long bord intérieur de la parementure.

Sur l'endroit, **SURPIQUEZ** le long des lignes de piqûre; enlevez le bâti.



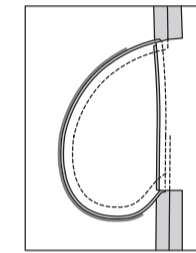
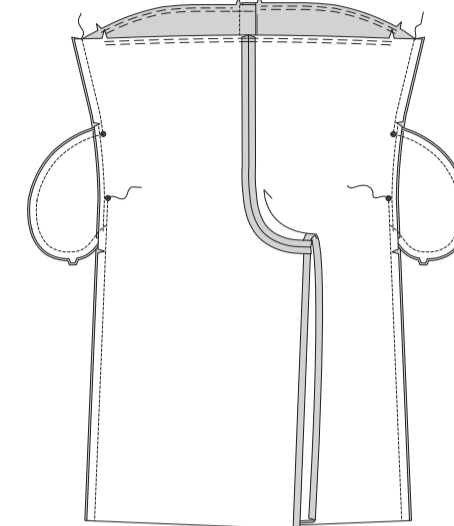
Épinglez le devant et le dos sur les côtés, en faisant coïncider les grands cercles.

Piquez, en laissant ouvert entre les grands cercles.

Piquez les bords de la poche ensemble entre les coutures du côté.

Crantez les valeurs de couture du dos au-dessus et au-dessous des poches.

Pressez les poches vers le devant.



Piquez les pièces de la **BANDE DEVANT** (5) et de la **BANDE DOS** (6) ensemble sur les coutures du côté.

Épinglez la bande sur la combinaison, en faisant coïncider les coutures du côté, les encoches et les petits cercles.

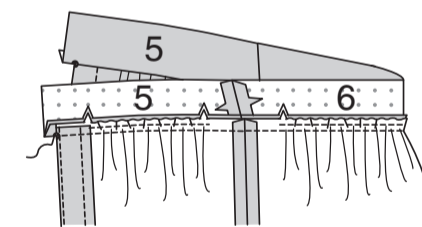
(Les bords du devant de la bande s'étendent 1.5 cm au-delà des bords finis de la combinaison).

Tirez sur le fil de fronces pour ajuster entre les encoches; bâtissez. Piquez.

COUPEZ la couture.

Pressez la bande vers l'extérieur, en pressant la couture vers la bande.

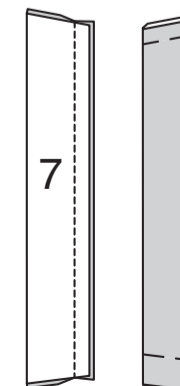
Les bandes restantes seront utilisées pour la parementure de bande.



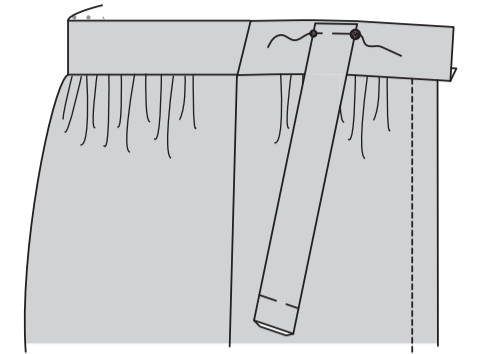
Pliez la **BRETELLE** (7) sur la ligne de pliure, endroit contre endroit.

Piquez les longs bords.

Retournez la bretelle; pressez. Bâtissez ensemble les bords non finis.



Sur l'endroit, bâtissez les bretelles sur le bord supérieur de la bande devant, en faisant coïncider les petits et les grands cercles, ayant les bords non finis au même niveau.

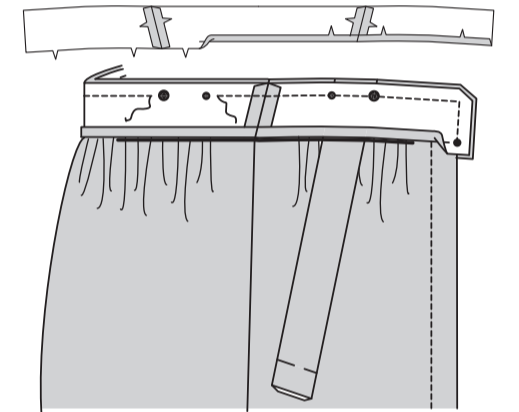


Piquez les coutures de la parementure de bande comme décrit pour la bande; rentrez au fer 1.3 cm sur le bord inférieur sans encoche.

Épinglez la parementure sur la bande, en retournant la valeur de couture vers le bas sur les bords du devant, de sorte que les bords non finis soient au même niveau, en faisant coïncider les coutures du côté, les milieux, les petits et les grands cercles.

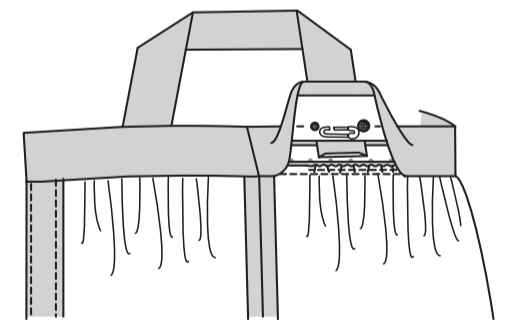
Piquez ensemble les bords non finis, en laissant une ouverture sur chaque côté du dos jusqu'à 6 mm des petits et grands cercles, comme illustré.

COUPEZ la couture et biaisez les coins, en évitant les coutures sur les ouvertures du dos.



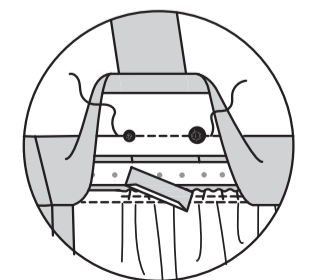
Retournez la parementure vers l'intérieur. Pressez.

Insérez les extrémités libres des bretelles dans les ouvertures de la bande dos, en faisant coïncider les petits et les grands cercles; épinglez en place en utilisant une épingle de sûreté.

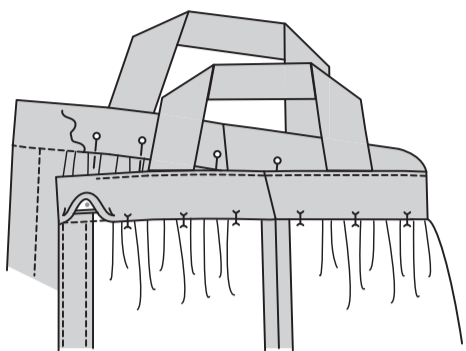


Essayez la combinaison et ajustez les bretelles. Piquez en fermant les ouvertures.

COUPEZ les coutures restantes et les extrémités des bretelles au même niveau que la valeur de couture.

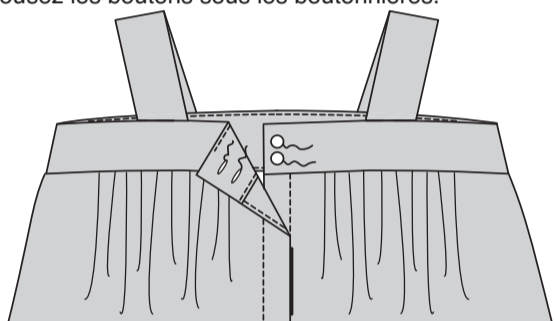


SOUS-PIQUEZ la parementure aussi loin que possible. Retournez la parementure vers l'intérieur. Épinglez le bord pressé de la parementure 3 mm par-dessus la couture, en plaçant les épingles sur l'envers. Sur l'endroit, **PIQUEZ DANS LE SILLON** de la couture.

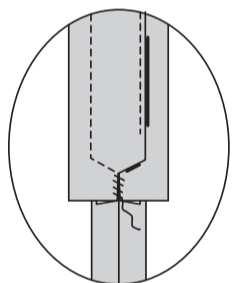


FINITION

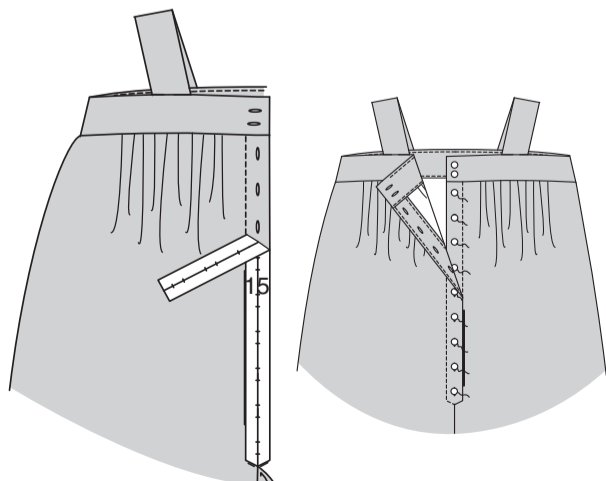
Faites les boutonnières sur les marques de la bande devant droit. Superposez le devant droit au gauche, en faisant coïncider les milieux du devant. Cousez les boutons sous les boutonnières.



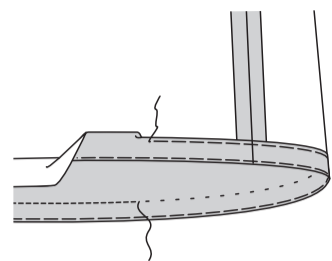
Sur l'envers, repliez les valeurs de couture sur le bord inférieur des parementures au-dessous de l'ouverture, comme illustré. Cousez ensemble aux **POINTS COULÉS**.



Pour marquer les boutonnières sur le devant droit au-dessous de la bande, placez le **GUIDE POUR BOUTONNIÈRES (15)** le long du bord fini du devant. Reportez la marque de la boutonnière sur la combinaison. Faites les boutonnières sur les marques. Superposez le devant droit au gauche, en faisant coïncider les milieux du devant. Cousez les boutons sous les boutonnières.



Relevez au fer un ourlet de 3.2 cm sur le bord inférieur. Bâissez près de la pliure. Rentez 6 mm sur le bord non fini. Bâissez l'ourlet en place près du bord supérieur. Pressez. **SURPIQUEZ** l'ourlet le long du bâti supérieur.

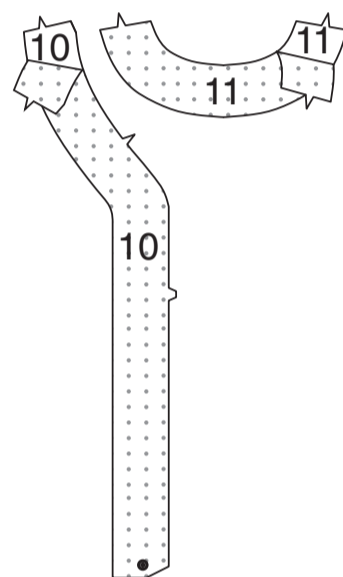


COMBINAISON B, C

NOTE : Les croquis montrent le premier modèle, sauf indiqué différemment.

ENTOILAGE

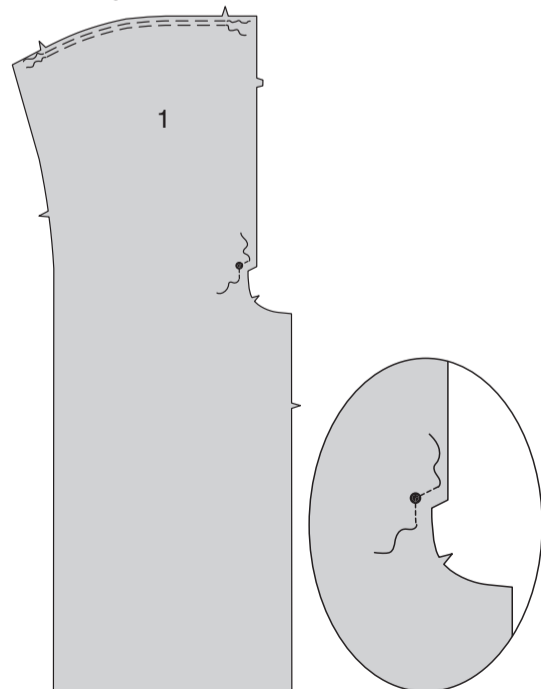
Faites adhérer l'ENTOILAGE sur l'envers de chaque pièce correspondante en TISSU, en suivant la notice d'utilisation.



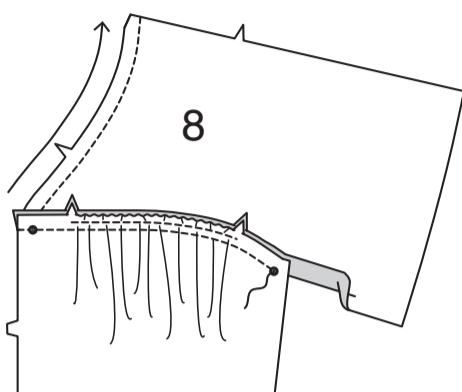
DEVANT ET DOS

FRONCEZ le bord supérieur de chaque pièce du **DEVANT (1)** entre les encoches.

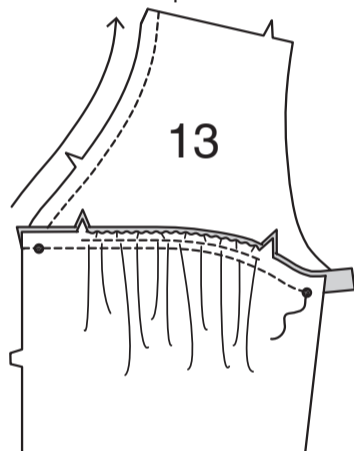
Pour **RENFORCER** le coin intérieur de chaque devant, piquez sur la ligne de couture sur environ 2.5 cm de chaque côté du grand cercle, en piquant à travers le grand cercle.



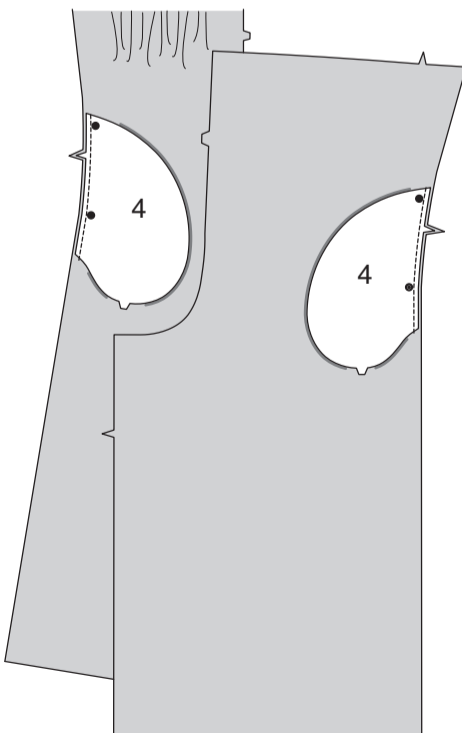
MODÈLE B : Faites une **PIQÛRE DE SOUTIEN** sur le bord de l'encolure de chaque pièce de l'**EMPIÈCEMENT ET MANCHE DEVANT (8)** dans le sens de la flèche. Endroit contre endroit et ayant les bords non finis au même niveau, épinglez l'empiecement et la manche devant sur le devant, en faisant coïncider les milieux, les encoches et les petits cercles. Tirez sur le fil de fronces pour ajuster entre les encoches ; bâtissez. Piquez la couture jusqu'au petit cercle sur le dessous de bras. Pressez la couture vers l'empiecement.



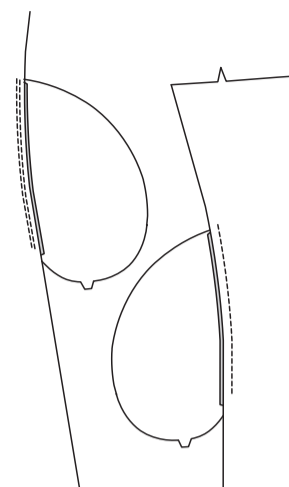
MODÈLE C : Faites une **PIQÛRE DE SOUTIEN** sur le bord de l'encolure de chaque pièce de l'**EMPIÈCEMENT DEVANT (13)** dans le sens de la flèche. Endroit contre endroit et ayant les bords non finis au même niveau, épinglez l'empiecement sur le devant, en faisant coïncider les milieux, les encoches et les petits cercles. Tirez sur le fil de fronces pour ajuster entre les encoches ; bâtissez. Piquez la couture jusqu'au petit cercle sur le dessous de bras. Pressez la couture vers l'empiecement.



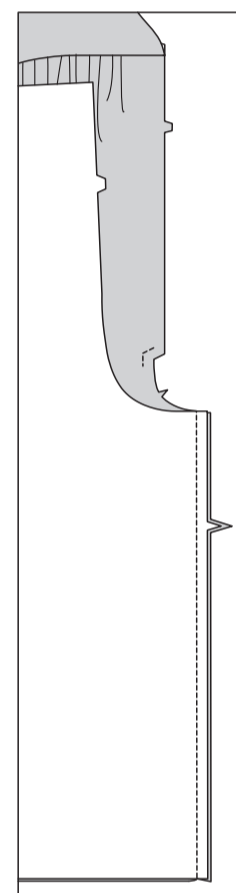
MODÈLES B, C : Piquez une pièce de la **POCHE (4)** et le devant et **DOS (3)** sur chaque côté en couture de 6 mm, en faisant coïncider les grands cercles. Pressez la couture vers les poches.



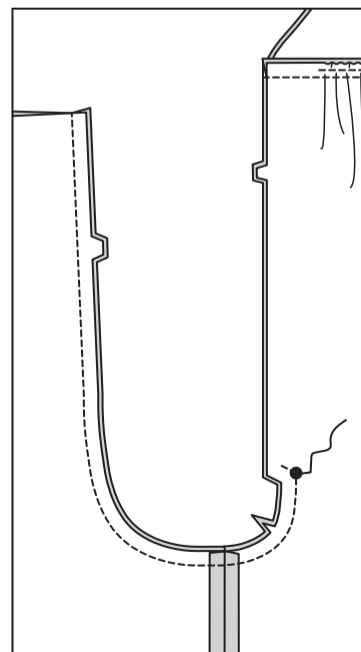
SOUS-PIQUEZ la poche devant.



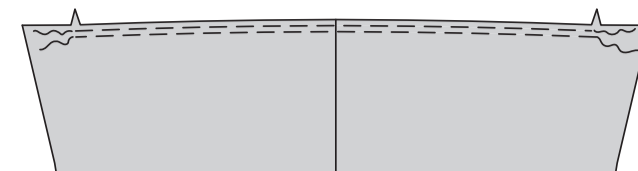
Piquez le devant et le dos sur les coutures intérieures de la jambe.



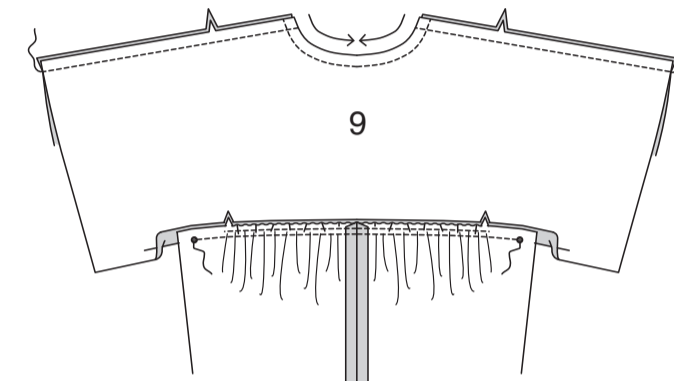
ENDROIT CONTRE ENDROIT, épinglez la couture du milieu, en faisant coïncider les coutures intérieures de la jambe. Piquez la couture du milieu, en laissant ouverte la couture au-dessus du grand cercle.



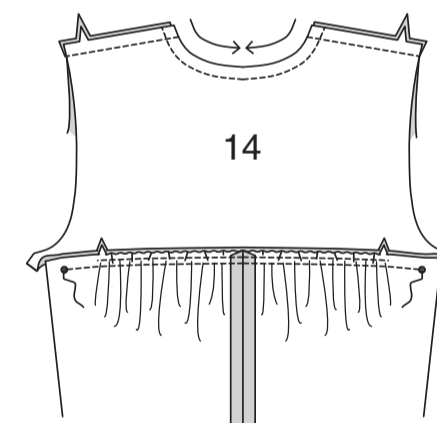
FRONCEZ le bord supérieur du dos entre les encoches.



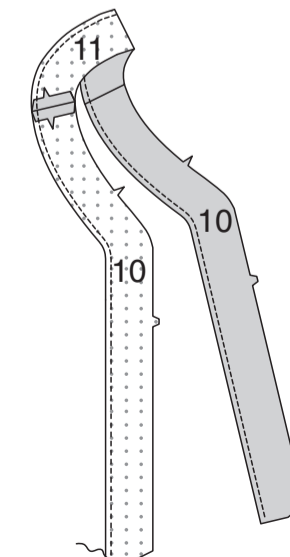
MODÈLE B : Faites une **PIQÛRE DE SOUTIEN** sur le bord de l'encolure de la pièce de l'**EMPIÈCEMENT DOS (9)** dans le sens des flèches. Endroit contre endroit et ayant les bords non finis au même niveau, épinglez l'empiecement et la manche dos sur le dos, en faisant coïncider les milieux, les encoches et les petits cercles. Tirez sur le fil de fronces pour ajuster entre les encoches ; bâtissez. Piquez entre les petits cercles. Pressez la couture vers l'empiecement. Piquez le dos et le devant sur les épaules.



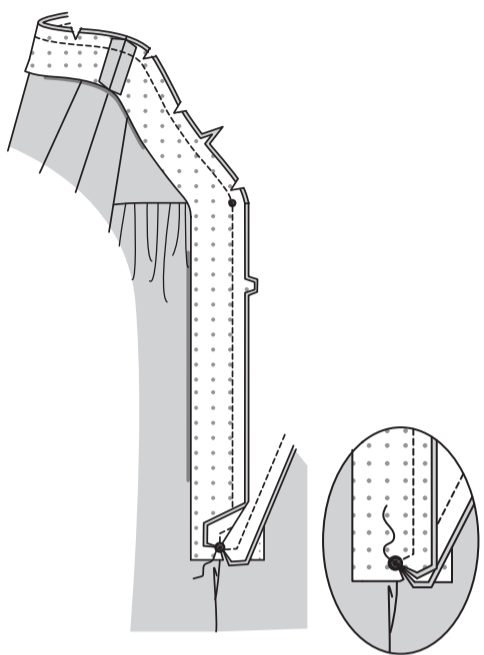
MODÈLE C : Faites une **PIQÛRE DE SOUTIEN** sur le bord de l'encolure de l'**EMPIÈCEMENT DOS (14)** dans le sens des flèches. Endroit contre endroit et ayant les bords non finis au même niveau, épinglez l'empiecement sur le dos, en faisant coïncider les milieux, les encoches et les petits cercles. Tirez sur le fil de fronces pour ajuster entre les encoches ; bâtissez. Piquez entre les petits cercles. Pressez la couture vers l'empiecement. Piquez le dos et le devant sur les épaules.



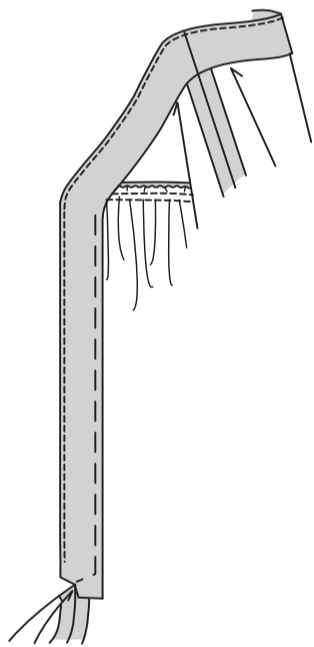
MODÈLES B, C : Piquez la **PAREMENTURE DEVANT (10)** et la **PAREMENTURE DOS (11)** sur les épaules. **FINISSEZ** le long bord sans encoche.



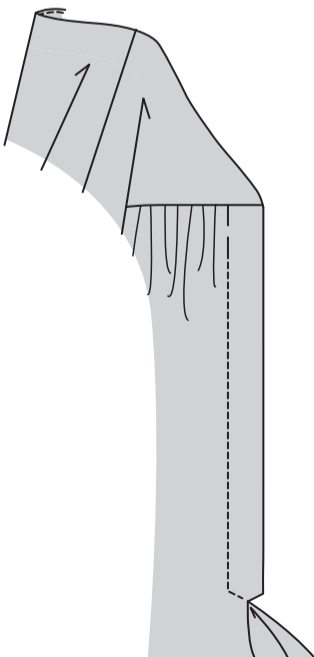
Épinglez la parementure sur les bords du devant et de l'encolure, en faisant coïncider les coutures d'épaule, les milieux du dos et les grands cercles.
Piquez la couture entre les grands cercles.
COUPEZ la couture et biaisez les coins.
Crantez le coin intérieur sur le devant droit jusqu'au grand cercle, en veillant à ne pas cranter à travers la piqûre.



SOUS-PIQUEZ la parementure.
Retournez la parementure vers l'intérieur ; pressez.
Bâissez près du long bord intérieur de la parementure au-dessous des coutures de l'empiècement.
Sur l'endroit, **SURPIQUEZ** le long des lignes de piqûre ; enlevez le bâti.

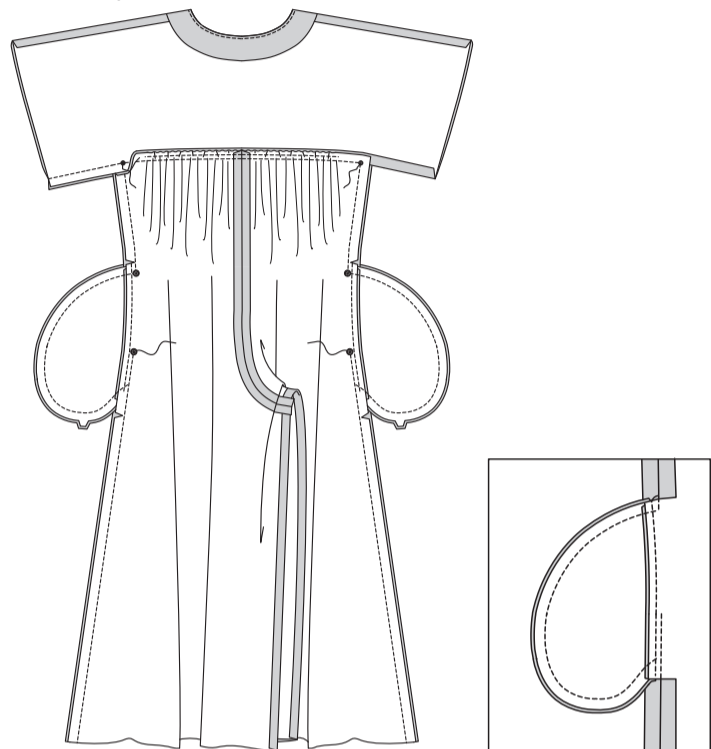


Sur l'endroit, **SURPIQUEZ** le long de la ligne de piqûre, comme illustré.



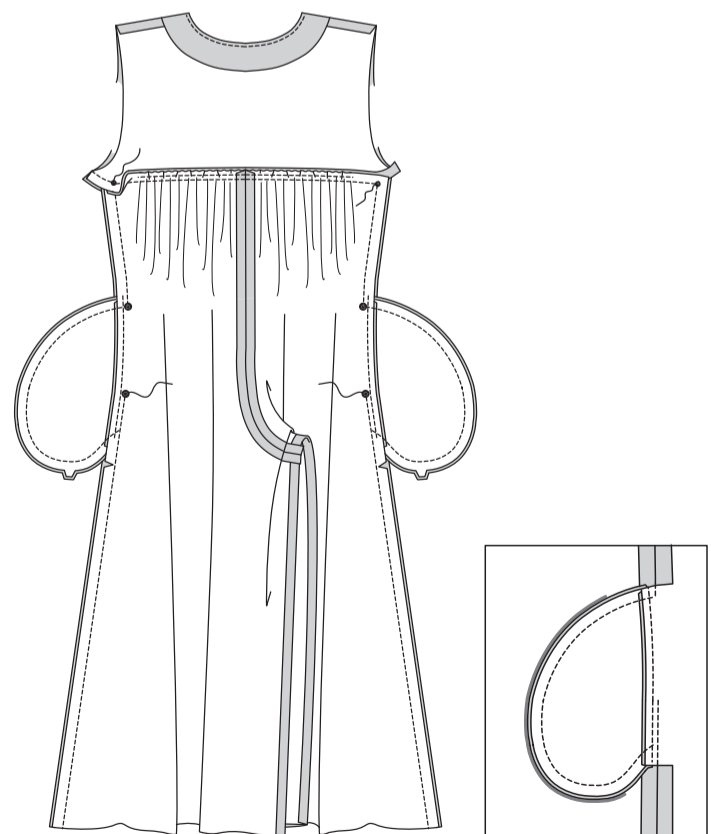
MODÈLE B :

Épinglez le devant et le dos sur les dessous de bras et les côtés, en faisant coïncider les petits et les grands cercles.
Pour piquer la couture de dessous de bras, retournez les valeurs de couture vers le bas ; piquez jusqu'au petit cercle, en veillant à ne pas saisir le devant et le dos.
Pour piquer les coutures du côté, relevez les valeurs de couture ; piquez au-dessous du petit cercle, en laissant une ouverture entre les grands cercles et en veillant à ne pas saisir l'empiècement.
Piquez les bords de la poche ensemble entre les coutures du côté.
Crantez les valeurs de couture du dos au-dessus et au-dessous des poches.
Pressez les poches vers le devant.



MODÈLE C :

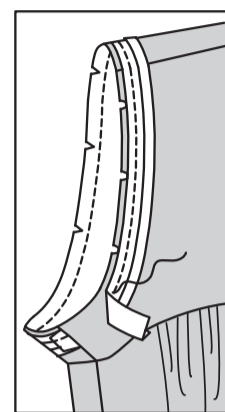
Épinglez le devant et le dos sur les dessous de bras et les côtés, en faisant coïncider les petits et les grands cercles.
Pour piquer la couture de dessous de bras, retournez les valeurs de couture vers le bas ; piquez jusqu'au petit cercle, en veillant à ne pas saisir le devant et le dos.
Pour piquer les coutures du côté, retournez les valeurs de couture vers le haut ; piquez au-dessous du petit cercle, en laissant une ouverture entre les grands cercles et en veillant à ne pas saisir l'empiècement.
Piquez les bords de la poche ensemble entre les coutures du côté.
Crantez les valeurs de couture du dos au-dessus et au-dessous des poches.
Pressez les poches vers le devant.



FINITION

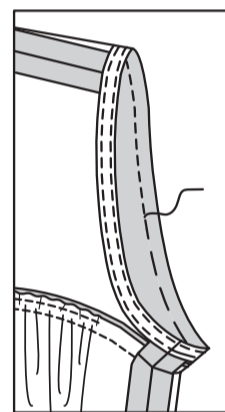
MODÈLE C :

Dépliez un bord du ruban de biais simple.
ENDROIT CONTRE ENDROIT, épinglez le ruban sur le bord de l'emmanchure ayant les bords non finis au même niveau, en rentrant et en superposant une extrémité sur la couture du côté.
Piquez en couture de 1 cm.
COUPEZ la couture ; crantez les courbes.



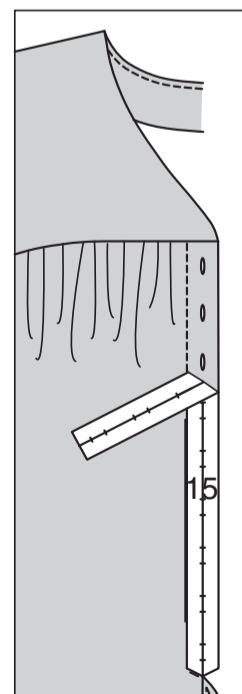
SOUS-PIQUEZ le ruban.

Retournez le ruban vers l'INTÉRIEUR ; pressez.
Bâissez près du bord intérieur du ruban.
Sur l'ENDROIT, surpiquez le long du faufil.

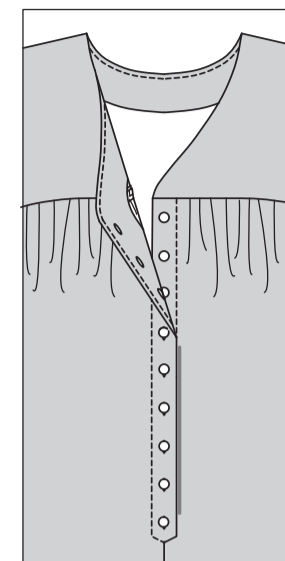


MODÈLES B, C :

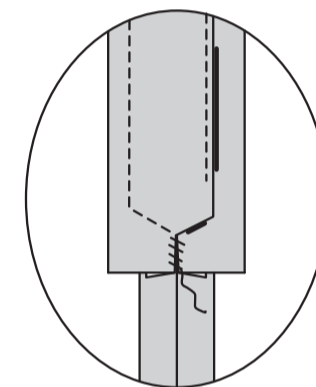
Pour marquer les boutonnières sur le devant droit, placez le **GUIDE POUR BOUTONNIÈRE (15)** le long du bord fini du devant. Reportez les marques de la boutonnière sur la combinaison.
Faites les boutonnières sur les marques.



Superposez le devant droit au gauche, en faisant coïncider les milieux du devant. Cousez les boutons sous les boutonnières.

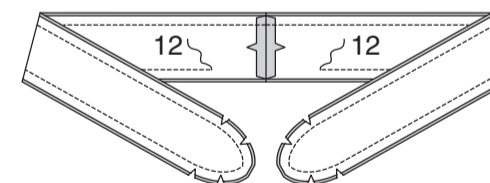
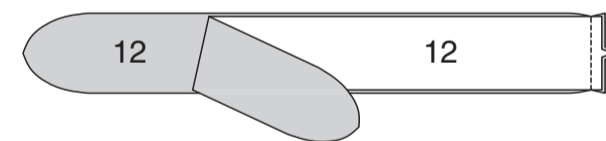


Sur l'envers, repliez les valeurs de couture sur le bord inférieur des parementures au-dessous de l'ouverture, comme illustré. Cousez ensemble aux **POINTS COULÉS**.

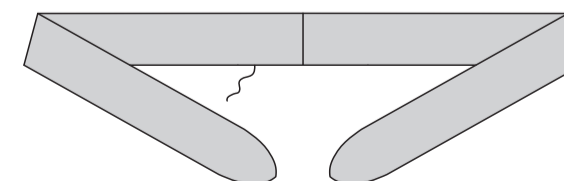


MODÈLE B :

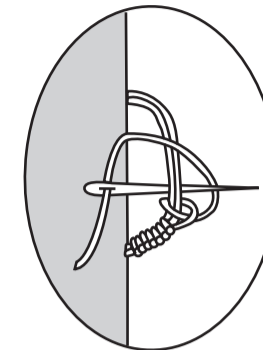
Piquez les extrémités à encoche de deux pièces de la **CEINTURE-ÉCHARPE (12)**.
Épinglez ensemble les pièces de la ceinture, en faisant coïncider les coutures et ayant les bords non finis au même niveau.
Piquez, en laissant une ouverture pour retourner.



Retournez la ceinture-écharpe ; pressez.
Cousez en fermant l'ouverture aux **POINTS COULÉS**.

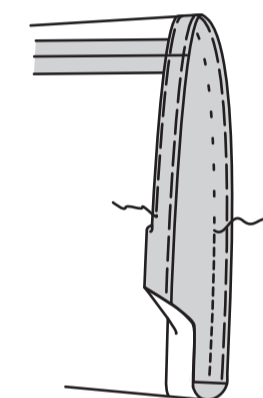


Essayez la combinaison. Enveloppez la ceinture autour de la taille où elle soit confortable.
Marquez les coutures du côté au-dessus et au-dessous de la ceinture.
Faites une bride de fil sur chaque couture du côté entre les marques, assez large pour faire passer la ceinture.



MODÈLE B :

Relevez au fer un ourlet de 3.2 cm sur le bord inférieur de la manche.
Bâissez près de la pliure.
Repliez 6 mm sur le bord non fini ; bâissez près du bord supérieur pressé.
SURPIQUEZ l'ourlet le long du bâti supérieur.



MODÈLES B, C :

Relevez au fer un ourlet de 3.2 cm sur le bord inférieur de la combinaison.
Bâissez près de la pliure.
Repliez 6 mm sur le bord non fini ; bâissez près du bord supérieur.
SURPIQUEZ l'ourlet le long du bâti supérieur.

