

M8457

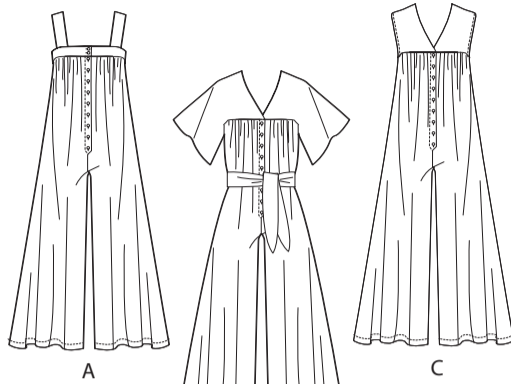
McCall's®

SEITE 1 SEITEN 4

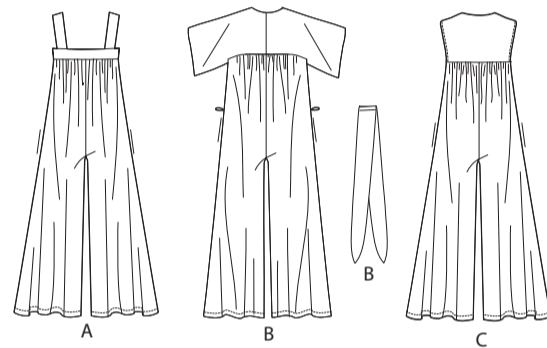
Deutsch

1-800-782-0323

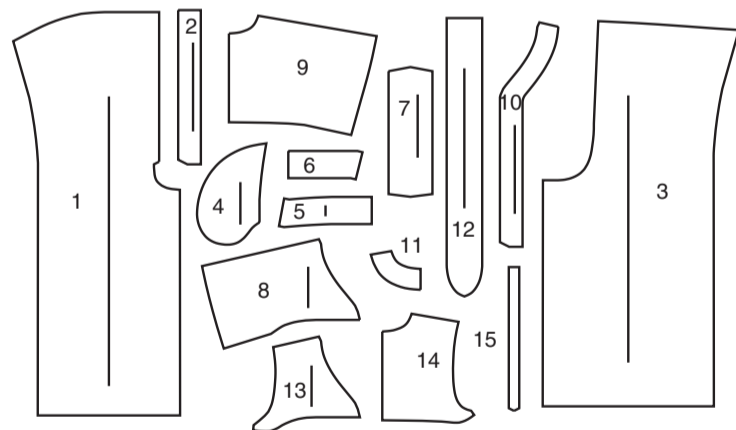
VORDERTEIL



RÜCKENTEIL



15 SCHNITTEILE



- 1 VORDERTEIL - A,B,C
- 2 VORD. BESATZ- A
- 3 RÜCKENTEIL - A,B,C
- 4 TASCHE - A,B,C
- 5 VORDERES BAND- A
- 6 RÜCKW. BAND- A
- 7 SCHULTERTRÄGER - A
- 8 PASSE UND ÄRMELVORDERTEIL - B
- 9 PASSE UND ÄRMELRÜCKENTEIL - B
- 10 VORD. BESATZ - B,C
- 11 RÜCKW. BESATZ - B,C
- 12 SCHÄRPE - B
- 13 VORDERE PASSE - C
- 14 RÜCKW. PASSE- C
- 15 KNOPFLOCHLEISTE - A,B,C

MUSTERMARKIERUNGEN

- FADENLAUF:** Legen Sie die Linie auf den geraden Fadenlauf des Stoffes, parallel zur Webkante oder zum Stoffbruch.
- FALTLINE:** Legen Sie die Linie auf den Stoffbruch.
- KNOPFLOCHMARKIERUNG:** Gibt die genaue Länge und Platzierung der Knopflöcher an.
- KNOPFMARKIERUNG:** Zeigt die Platzierung der Knöpfe an.
- KERBEN UND SYMBOLE:** Für passende Nähte und Ausführdetails.
- Bezeichnet die Brustlinie, die Taillinie, die Hüfte und/oder den Bizeps. Die Maße beziehen sich auf den Umfang des fertigen Kleidungsstücks (Körpermaß + Trageerleichterung + Design-Erleichterung). Passen Sie das Schnittmuster bei Bedarf an. Die Maße schließen Falten, Biesen, Abnäher und Nahtzugaben aus.
- NAHTZUGABE:** 1.5 cm enthalten, sofern nicht anders angegeben, aber nicht auf dem Gewebe aufgedruckt.

GEGEBENENFALLS ANPASSEN

- Verlängern oder verkürzen Sie an den Anpassungslinien (=) oder an den auf dem Muster angegebenen Stellen. Wenn eine größere Länge hinzugefügt wird, müssen Sie eventuell zusätzlichen Stoff kaufen.
- ZUM VERKÜRZEN:** Falten Sie entlang der Anpassungslinie. Machen Sie eine Falte mit der Hälfte der benötigten Menge. Aufkleben.
- ZUM VERLÄNGERN:** Schneiden Sie zwischen den Anpassungslinien. Verteilen Sie den Betrag nach Bedarf, halten Sie die Kanten parallel. Kleben Sie über das Papier.

Wenn die Änderungslinien nicht auf dem Gewebe liegen, verlängern oder kürzen Sie an der unteren Kante.

SCHRUMPFEN Sie den **STOFF**, wenn er nicht als vorgeschrumpt gekennzeichnet ist. Drücken Sie.

KREISEN Sie die **ZEICHNUNG** für Modell, Größe, Stoffbreite.

Verwenden Sie das Auflageplan **MIT STRICHRICHTUNG** für Stoffe mit Einwegmustern, Strichrichtung, Flor oder Oberflächenschattierung. Da die meisten Maschenwaren Oberflächenschattierungen aufweisen, wird ein Auflageplan mit Strichrichtung verwendet.

Für **DOPPELTE DICKE (MIT STOFFBRUCH)** - falten Sie den Stoff rechts auf rechts.

***DOPPELTE DICKE (OHNE STOFFBRUCH)** - Für Stoffe mit Strichrichtung falten Sie den Stoff quer, rechts auf rechts. Markieren Sie wie gezeigt. Schneiden Sie entlang der Querfalte des Stoffes (A). Drehen Sie die obere Lage um 180°, so dass die Pfeile in die gleiche Richtung zeigen, und legen Sie über die untere Lage, rechts auf rechts (B).

Für **EINZELNE DICKE** - legen Sie den Stoff mit der rechten Seite nach oben. (Für Pelzflor-Stoffe legen Sie die Florseite nach unten.)

SCHNEIDEN UND MARKIEREN

★ Schneiden Sie zuerst die anderen Teile aus, so dass genügend Stoff zum Zuschneiden dieses Teils vorhanden ist. Öffnen Sie den Stoff. Schneiden Sie bei "Schnitt 1"-Teilen das Teil einmal auf einer einzelnen Dicke mit der Stoffseite nach oben auf der rechten Seite des Stoffes zu.

Das Schnittmuster kann Schnittlinien für mehrere Größen enthalten. Wählen Sie die richtige Schnittlinie oder die Schnittmusterlinie für Ihre Größe aus.

Legen Sie vor dem **SCHNEIDEN** alle Teile entsprechend dem Auflageplan auf den Stoff. Stecken Sie. (Die **Auflagepläne zeigen die ungefähre Position der Schnittmusterlinie**; die **Position kann je nach Schnittmustergröße variieren**. Position kann je nach Schnittmustergröße variieren.) Schneiden Sie **GENAU** aus, indem Sie die Kerben nach außen schneiden.

Bevor Sie das Schnittmuster entfernen, **ÜBERTRAGEN SIE DIE MARKIERUNGEN** und Konstruktionslinien auf die linke Seite des Stoffes, indem Sie die Methode mit Nadel und Kreidestift oder Pauspapier und Schneiderrad verwenden. Markierungen, die auf der rechten Seite des Stoffes benötigt werden, sollten Faden nachgezeichnet werden.

HINWEIS: Kästchen mit gestrichelten Linien (a1 b1 c1) in den Auflageplänen stellen Teile dar, die nach den angegebenen Maßen geschnitten wurden.

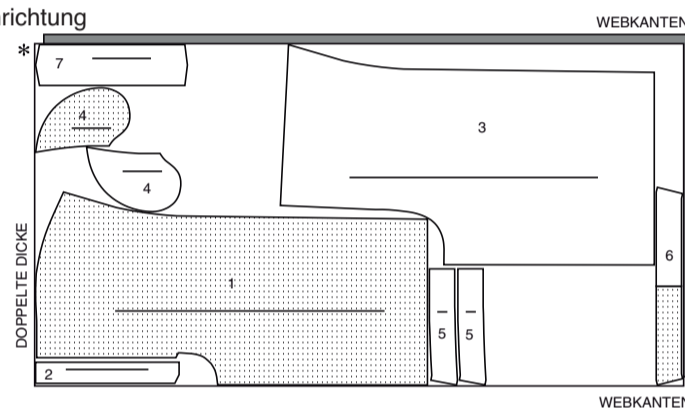
ZUSCHNITTPLÄNE

RECHTE MUSTERSEITE	LINKE MUSTERSEITE	RECHTE STOFFSEITE	LINKE STOFFSEITE

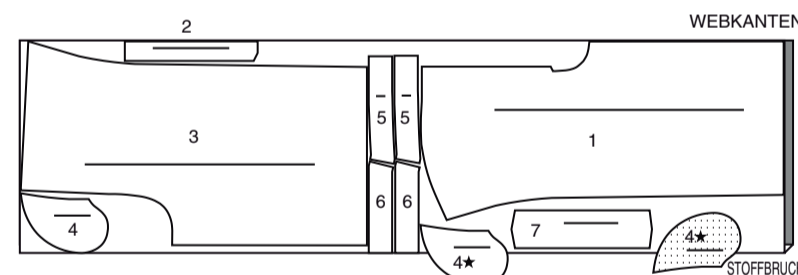
JUMPSUIT A

Teile: 1, 2, 3, 4, 5 6 7

115 cm mit Strichrichtung alle Größen



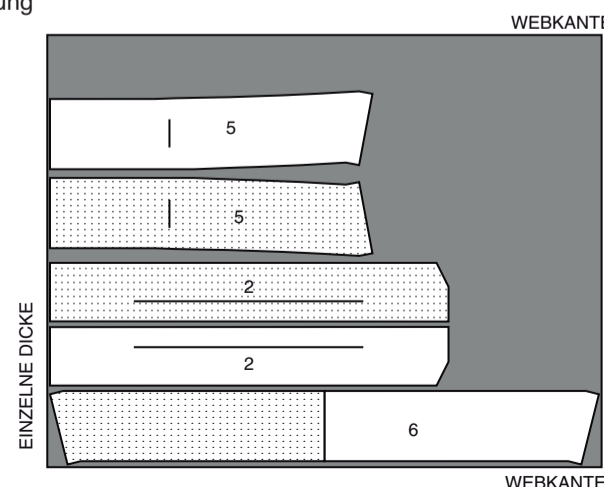
150 cm mit Strichrichtung alle Größen



EINLAGE A

Teile: 2 5 6

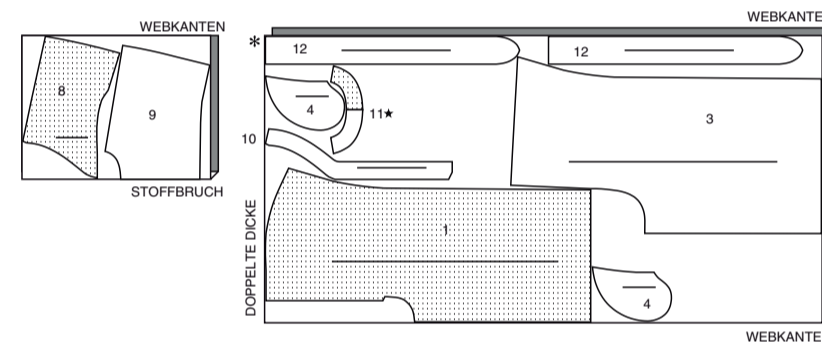
51 cm ohne Strichrichtung alle Größen



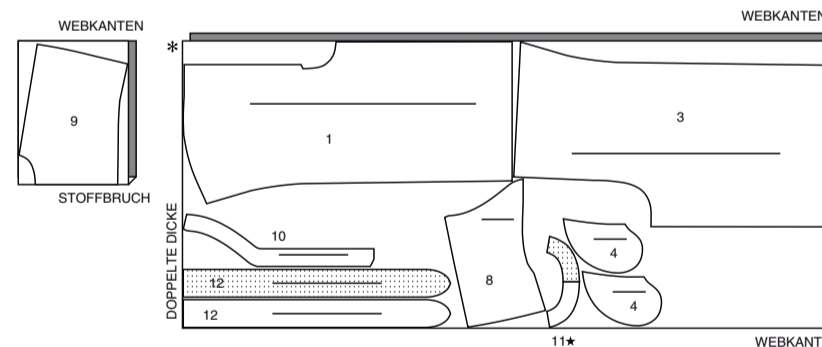
JUMPSUIT UND SCHÄRPE B

Teile: 1 3 4 8 9 10 11 12

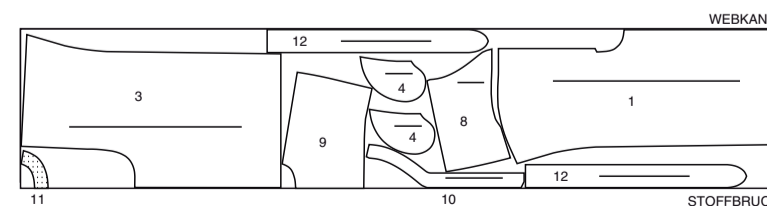
115 cm mit Strichrichtung Größen S-M-L-XL



115 cm mit Strichrichtung Größe XXL



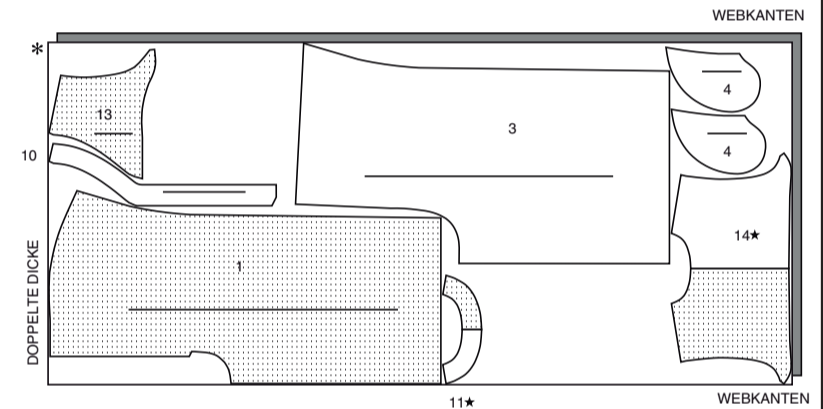
150 cm mit Strichrichtung alle Größen



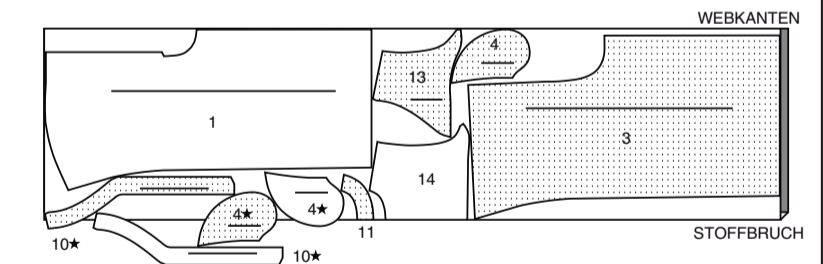
JUMPSUIT C

Teile: 1 3 4 10 13 14

115 cm mit Strichrichtung alle Größen



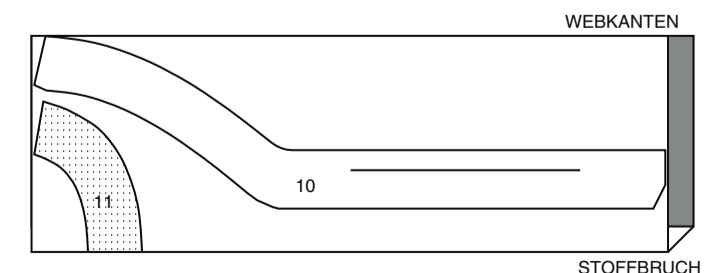
150 cm mit Strichrichtung alle Größen



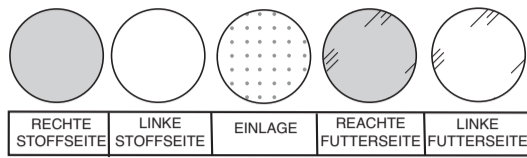
EINLAGE B,C

Teile: 10 11

51 cm ohne Strichrichtung alle Größen

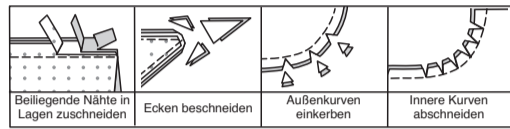


NÄHINFORMATIONEN STOFFSCHLÜSSEL



NAHTZUGABEN

Es sind 6 mm Nahtzugaben im Schnittmuster berücksichtigt, sofern nicht anders angegeben.



STECKEN UND ANPASSEN

Stecken oder heften Sie die Nähte, RECHTS AUF RECHTS, mit passenden Einkerbungen. Passen Sie das Kleidungsstück an, bevor Sie die Hauptnähte nähen.

BÜGELN

Bügeln Sie die Nahtzugaben flach; öffnen Sie sie dann, sofern nicht anders angegeben. Stecken Sie wo nötig, damit sie flach liegen.

GLOSSAR

Lesen Sie die Allgemeine Hinweise auf Seite 1, bevor Sie beginnen.

Für Nähmethoden in FETT gedruckter Schrift ist ein Video mit Nähanleitung verfügbar. Scannen Sie den QR CODE, um die Videos anzusehen:

VERSÄUBERN - siehe **Nähte: „Wie man die Nahtzugaben versäubert“** Video.

EINREIHEN- siehe **Kräuseln**: Video „**wie Kräuseln mit Garn zu nähen**“.

VERSTÄRKEN - siehe **Maschinenstiche: „Verstärken“** Video.

SÄUMEN- Nadel durch eine gefaltete Kante schieben, dann einen Faden des darunter liegenden Stoffes aufnehmen.

IN DER RILLE NÄHEN - siehe **Maschinenstiche**: Video "Wie man in der Rille näht".

FESTSTEPPEN - siehe **Maschinenstiche**: Video "Wie man feststeppt".

ABSTEPPEN - siehe **Maschinenstiche**: Video "Wie man absteppt".

BESCHNEIDEN - siehe Video: „Nähen, Beschneiden, Einschneiden und Überlagern von Nähten“.

UNTERSTEPPEN- siehe **Maschinenstiche**: Video "Zum Untersteppen".

DIE SCHNITTEILE WERDEN BEI DER ERSTEN VERWENDUNG DURCH NUMMERN GEKENNZEICHNET.

NÄHEN SIE DIE 1.5 CM NÄHTE RECHTS AUF RECHTS, SOFERN NICHT ANDERS ANGEGBEN.

NÄHTUTORIALS

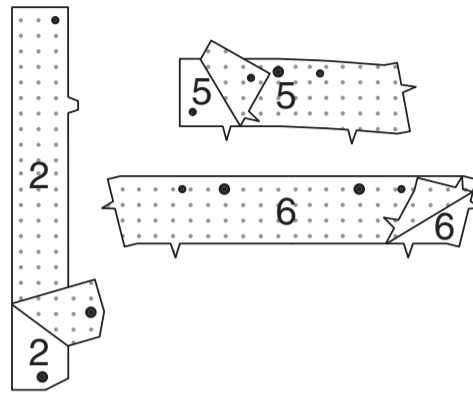


Erweitern Sie Ihre Fähigkeiten durch kurze, leicht verständliche Videos unter simplicity.com/sewingtutorials.

JUMPSUIT A

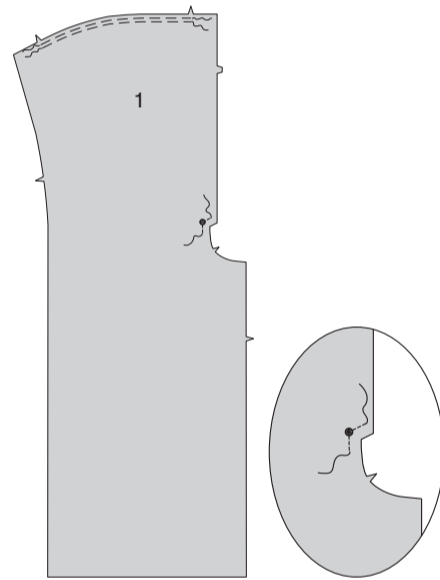
EINLAGE

Kleben Sie die EINLAGE auf die linke Seite jedes passenden STOFFABSCHNITTS gemäß den Anweisungen des Herstellers.

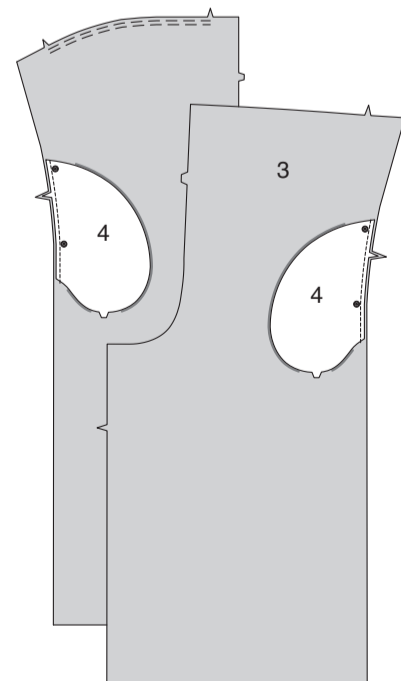


VORDER- UND RÜCKENTEIL

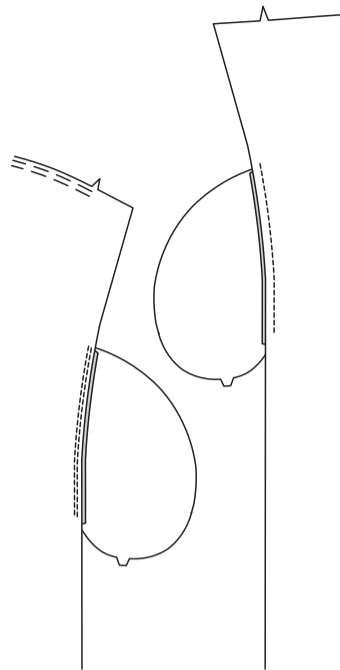
REIHEN Sie die obere Kante jedes VORDERTEILS (1) zwischen den Kerben **EIN**. Um die innere Ecke jedes Vorderteils zu **VERSTÄRKEN**, nähen Sie entlang der Nahtlinie etwa 2.5 cm auf jeder Seite des großen Punktes und nähen dabei durch den großen Punkt.



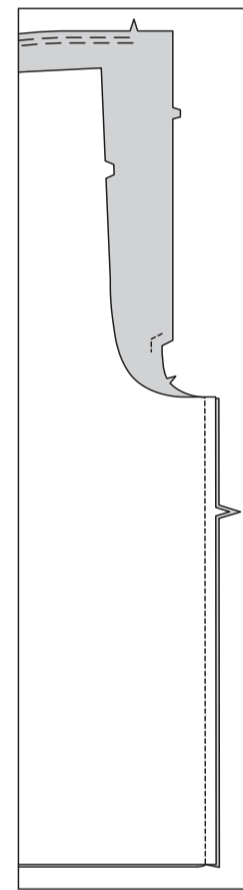
Nähen Sie eine **TASCHE** (4) an die Seitenkante jedes Vorderteil und RÜCKENTEILS (3) in einer 6 mm Naht, wobei die großen Punkte übereinstimmen. Bügeln Sie die Naht zu den Taschen hin.



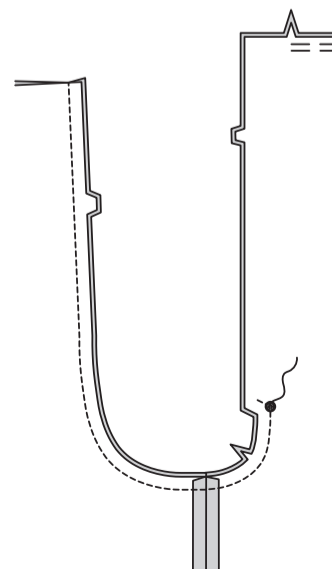
STEPPEN Sie die vordere Tasche **UNTER**.



Nähen Sie das Vorderteil an das Rückenteil an den inneren Beinnähten.



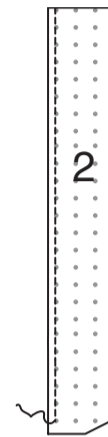
Stecken Sie die Mittelnaht, die Innenbeinnähte und die großen Punkte **RECHTS AUF RECHTS** zusammen. Nähen, lassen Sie dabei die Naht über dem großen Punkt offen.



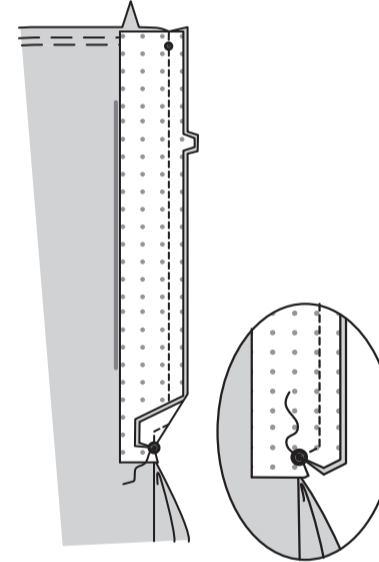
REIHEN Sie die obere Kante des Rückenteils zwischen den Kerben **EIN**.



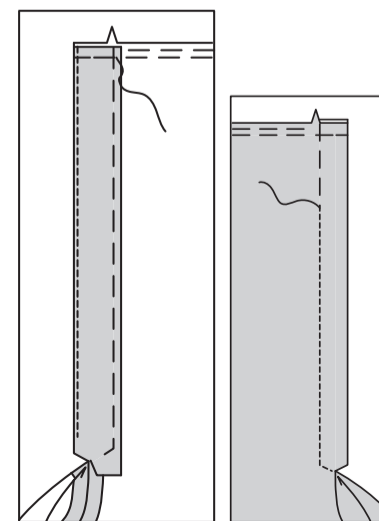
VERSÄUBERN Sie die lange ungekerbte Kante des **VORDEREN BESATZES** (2).



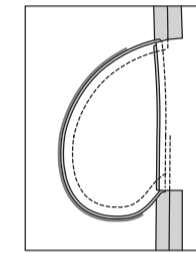
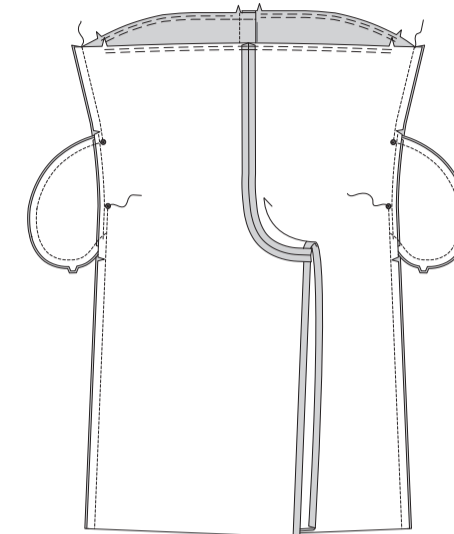
Stecken Sie den rechten Besatz rechts auf rechts und mit und mit geraden Kanten auf das rechte Vorderteil, wobei die Doppelkerben, die kleinen und großen Punkte übereinstimmen. Nähen Sie die Naht bis zum großen Punkt, achten Sie darauf, dass Sie nicht im linken Vorderteil hängen bleiben. **BESCHNEIDEN** Sie die Naht und die Ecken. Schneiden Sie die innere Ecke an der Naht am großen Punkt ein, achten Sie dabei darauf, dass Sie nicht durch die Naht schneiden. Bringen Sie den linken Besatz auf das linke Vorderteil auf die gleiche Weise an.



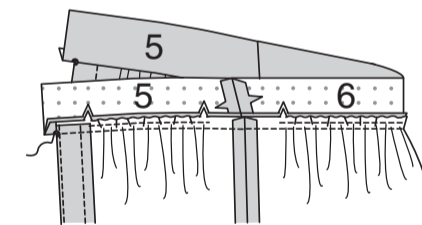
STEPPEN Sie den Besatz so weit wie möglich **UNTER**. Wenden Sie den Besatz nach innen; bügeln Sie. Heften Sie die oberen Schnittkanten zusammen. Heften Sie dicht an der langen Innenkante des Besatzes. Auf der Außenseite **STEPPEN** Sie entlang den Nahtlinien **AB**; Heftung entfernen.



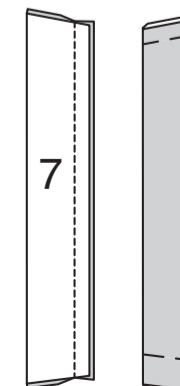
Stecken Sie das Vorderteil an den Seiten auf das Rückenteil, wobei die großen Punkte übereinstimmen. Nähen Sie, lassen Sie dabei den Bereich zwischen den großen Punkten offen. Nähen Sie die Taschenkanten zwischen den Seitennähten zusammen. Schneiden Sie die rückw. Nahtzugaben ober- und unterhalb der Taschen ein. Bügeln Sie die Taschen zum Vorderteil.



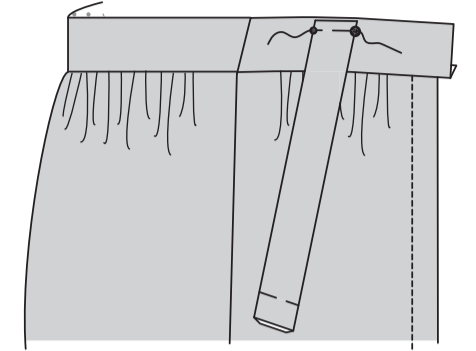
Nähen Sie das **VORDERE BAND** (5) und das **RÜCKW. BAND** (6) an den Seitennähten zusammen. Stecken Sie das Band an den Jumpsuit, wobei die Seitennähte, Kerben und kleinen Punkte übereinstimmen. (Die Vorderkanten des Bandes stehen 1.5 cm über die fertigen Kanten des Jumpsuits hinaus). Verteilen Sie die Kräuseln so, dass sie zwischen die Kerben passen; heften Sie. Nähen Sie. **BESCHNEIDEN** Sie die Naht. Bügeln Sie das Band nach außen, bügeln Sie die Naht zum Band hin. Die verbleibenden Bänder werden für den Bandbesatz verwendet.



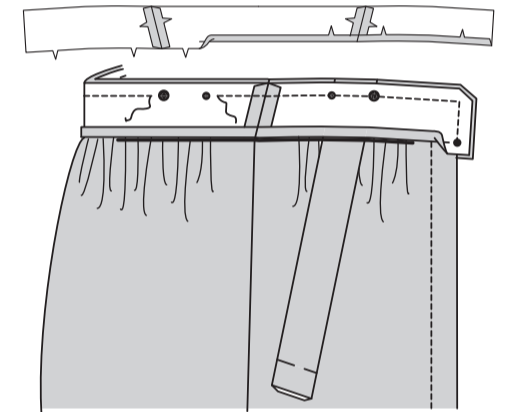
Falten Sie den **SCHULTERTRÄGER** (7) entlang Faltnie rechts auf rechts. Nähen Sie die langen Kanten. Wenden Sie den Träger; bügeln Sie. Heften Sie die Schnittkanten zusammen.



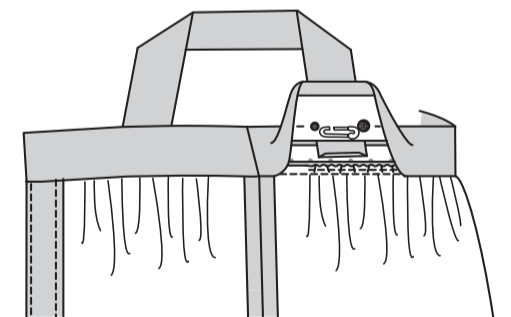
Heften Sie die Streifen an der Außenseite an die obere Kante des vorderen Bandes, wobei die kleinen und großen Punkte übereinstimmen und die Schnittkanten gleichmäßig sind.



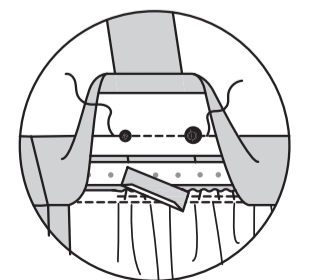
Nähen Sie die Nähte der Bandbesatzteile wie beim Band; bügeln Sie an der unteren, nicht eingekerbten Kante 1.3 cm unter. Stecken Sie den Besatz auf das Band, drehen Sie dabei die Nahtzugabe an den Vorderkanten nach unten, so dass die Schnittkanten gleichmäßig sind und die Seitennähte, die Mitte sowie die kleinen und großen Punkte übereinstimmen. Nähen Sie die Schnittkanten zusammen, lassen Sie dabei auf jeder Seite des Rückenteils eine Öffnung bis auf 6 mm an den kleinen und großen Punkten, wie gezeigt. **BESCHNEIDEN** Sie die Naht und die Ecken, vermeiden Sie dabei Nähte an den Rückenöffnungen.



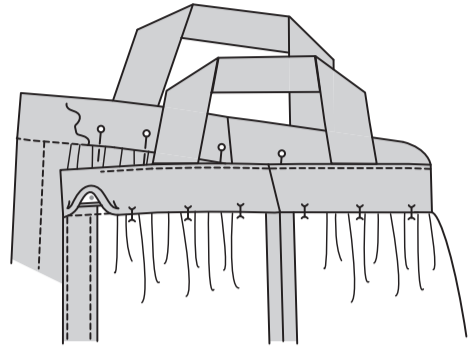
Wenden Sie den Besatz nach innen. Bügeln Sie. Führen Sie die freien Enden der Träger durch die Öffnungen im Rückenband, so dass die kleinen und großen Punkte übereinstimmen; stecken Sie sie mit einer Sicherheitsnadel fest.



Probieren Sie den Jumpsuit an und passen Sie die Träger an. Nähen Sie die Öffnungen geschlossen. Beschneiden Sie die verbleibenden Nähte und die Enden der Träger gleichmäßig auf die Nahtzugabe.

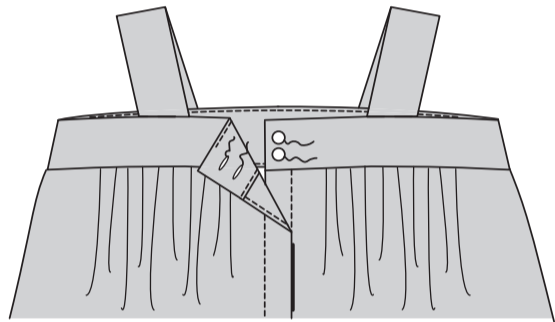


STEPHEN Sie den Besatz so weit wie möglich **UNTER**. Wenden Sie den Besatz nach innen. Stecken Sie die gebügelte Besatzkante 3 mm über die Naht und platzieren Sie die Stecknadeln auf Innenseite. Auf der Außenseite **IN DER RILLE** der Naht **NÄHEN**.

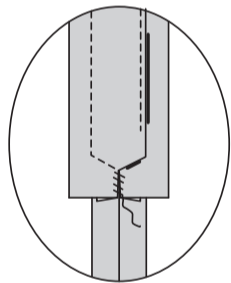


ABSCHLUSS

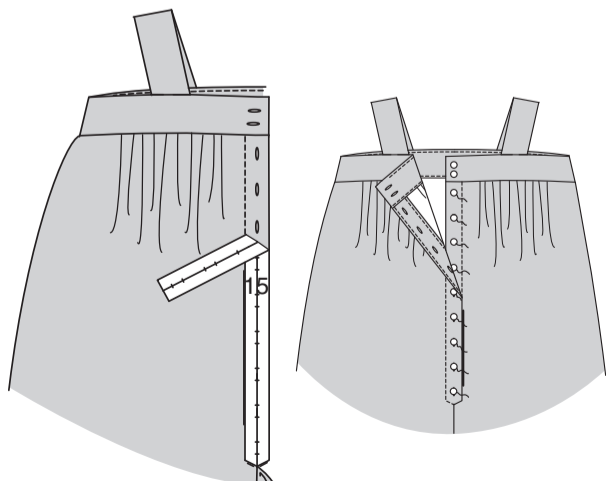
Stechen Sie Knopflöcher im rechten vorderen Band an den Markierungen. Lappen Sie das rechte Vorderteil über das linke, wobei die vorderen Mitten übereinstimmen. Nähen Sie die Knöpfe unter den Knopflöchern.



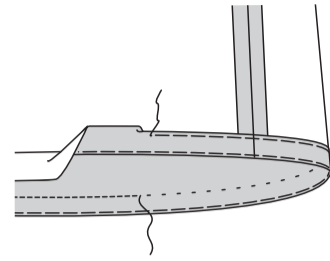
Schlagen Sie auf der Innenseite die Nahtzugaben an der unteren Kante der Besätze unterhalb der Öffnung ein, wie gezeigt. **SÄUMEN** Sie zusammen.



Zum Markieren der Knopflöcher im rechten Vorderteil unterhalb der Knopflochleiste (15) entlang der fertigen Vorderkante platzieren. Übertragen Sie die Knopflochmarkierung auf den Jumpsuit. Stechen Sie die Knopflöcher auf den Markierungen. Lappen Sie das rechte Vorderteil über das linke, wobei die vorderen Mitten übereinstimmen. Nähen Sie die Knöpfe unter den Knopflöchern.



Bügeln Sie den 3.2 cm Saum an der Unterkante nach oben. Heften Sie dicht an der Falte. Drehen Sie 6 mm an der Schnittkante nach unten. Heften Sie den Saum dicht an der Oberkante fest. Bügeln Sie. **STEPHEN** Sie den Saum entlang der oberen Heftung **AB**.

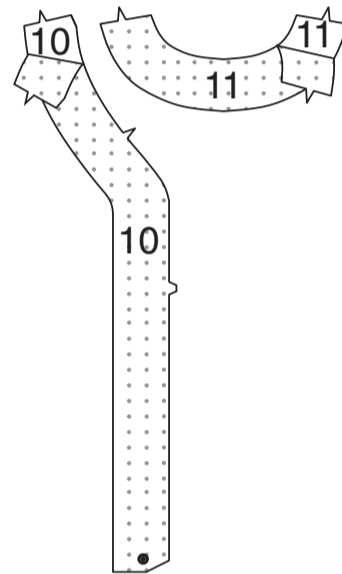


JUMPSUIT B, C

HINWEIS: Sofern nicht anders angegeben, wird das zuerst genannte Modell abgebildet.

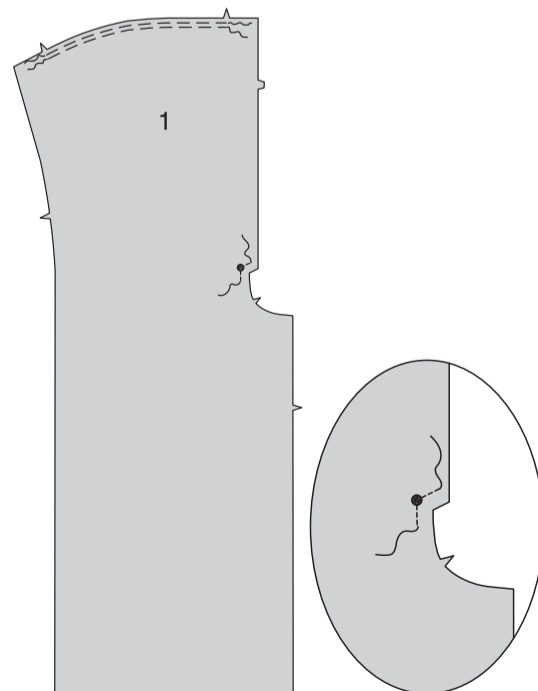
EINLAGE

Kleben Sie die EINLAGE auf die linke Seite jedes passenden STOFFABSCHNITTS gemäß den Anweisungen des Herstellers.

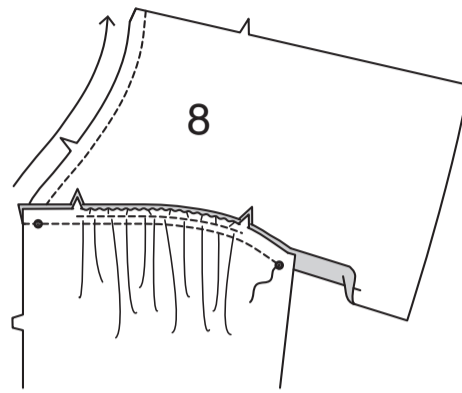


VORDER- UND RÜCKENTEIL

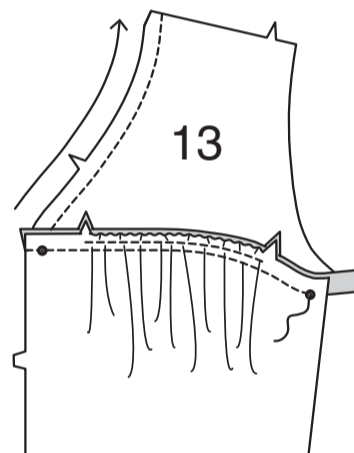
REIHEN Sie die obere Kante jedes VORDERTEILS (1) zwischen den Kerben **EIN**. Um die innere Ecke jedes Vorderteils zu **VERSTÄRKEN**, nähen Sie entlang der Nahtlinie etwa 2.5 cm auf jeder Seite des großen Punktes und nähen dabei durch den großen Punkt.



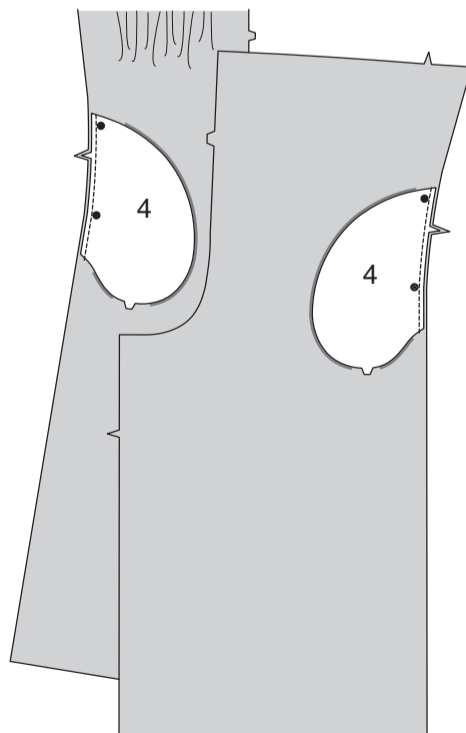
MODELL B: STEPPEN Sie die Halskante jedes Teils der PASSE UND ÄRMELVORDERTEILS (8) in Pfeilrichtung **FEST**. Stecken Sie die Passe und das Ärmelfrontteil rechts auf rechts auf das Vorderteil, wobei die Mittelpunkte, Kerben und kleinen Punkte übereinstimmen. Verteilen Sie die Kräuseln so, dass sie zwischen die Kerben passen; heften Sie. Nähen Sie die Naht bis zum kleinen Punkt am Unterarm. Bügeln Sie die Naht zur Passe hin.



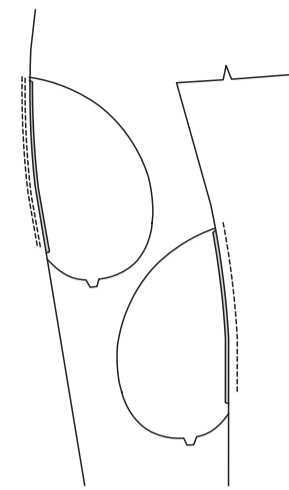
MODELL C: STEPPEN Sie die Halskante jedes Teils der VORD. PASSE (13) in Pfeilrichtung **FEST**. Stecken Sie die Passe rechts auf rechts und mit gleichmäßigen Schnittkanten auf das Vorderteil, wobei die Mittelpunkte, Kerben und kleinen Punkte übereinstimmen. Verteilen Sie die Kräuseln so, dass sie zwischen die Kerben passen; heften Sie. Nähen Sie die Naht bis zum kleinen Punkt am Unterarm. Bügeln Sie die Naht zur Passe hin.



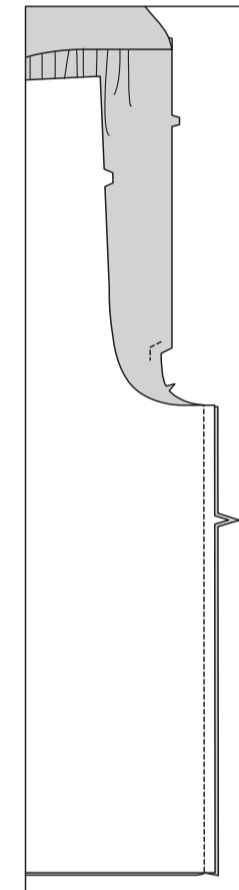
MODELLE B,C: Nähen Sie ein Teil der TASCHE (4) an das Vorderteil und RÜCKENTEIL (3) an jeder Seiten in einer 6 mm Naht, wobei die großen Punkte übereinstimmen. Bügeln Sie die Naht zu den Taschen hin.



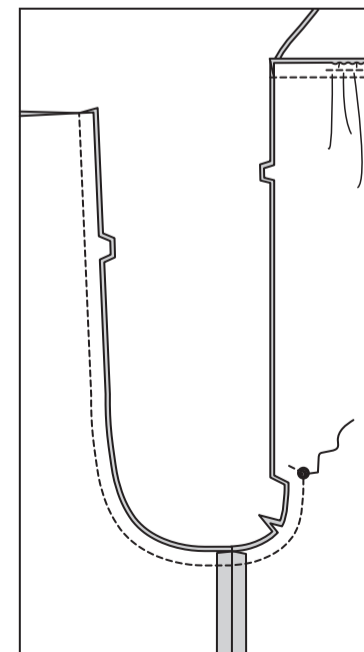
STEPHEN Sie die vordere Tasche **UNTER**.



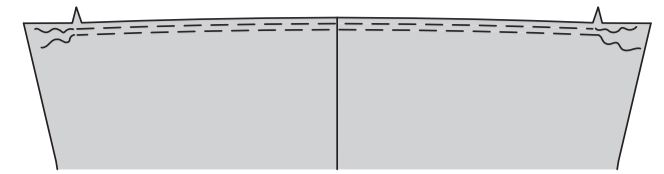
Nähen Sie das Vorderteil an das Rückenteil an den inneren Beinnähten.



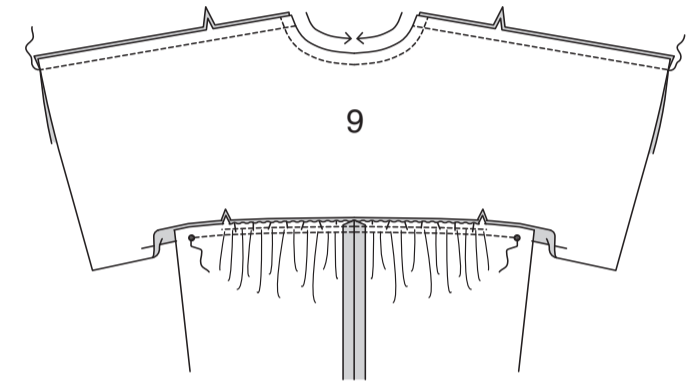
Stecken Sie die Mittelnahrt **RECHTS AUF RECHTS**, wobei die Innenbeinnähte übereinstimmen. Nähen Sie die Mittelnahrt, lassen Sie dabei die Naht über dem großen Punkt offen.



REIHEN Sie die obere Kante des Rückenteils zwischen den Kerben **EIN**.



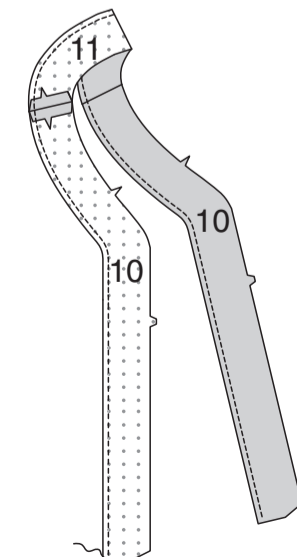
MODELL B: STEPPEN Sie die Halskante jedes Teils der RÜCKW. PASSE (9) in Pfeilrichtung **FEST**. Stecken Sie die Passe und das Ärmelrückenteil rechts auf rechts auf das Rückenteil, wobei die Mittelpunkte, Kerben und kleinen Punkte übereinstimmen. Verteilen Sie die Kräuseln so, dass sie zwischen die Kerben passen; heften Sie. Nähen Sie zwischen den kleinen Punkten. Bügeln Sie die Naht zur Passe hin. Nähen Sie das Rückenteil an den Schultern an das Vorderteil.



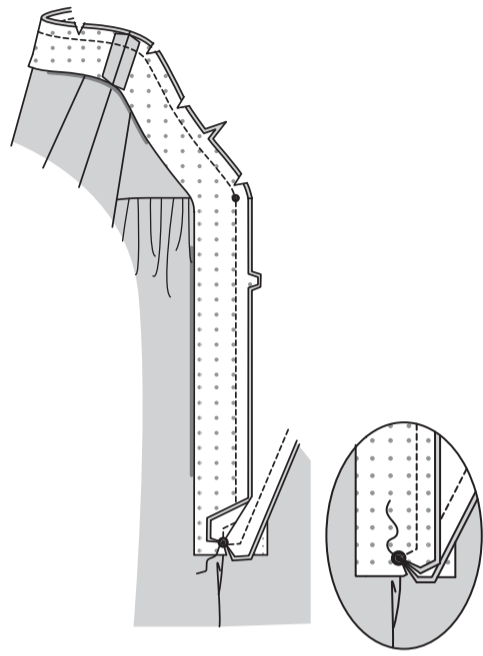
MODELL C: STEPPEN Sie die Halskante jedes Teils der RÜCKW. PASSE (14) in Pfeilrichtung **FEST**. Stecken Sie die Passe rechts auf rechts und mit gleichmäßigen Schnittkanten auf das Rückenteil, wobei die Mittelpunkte, Kerben und kleinen Punkte übereinstimmen. Verteilen Sie die Kräuseln so, dass sie zwischen die Kerben passen; heften Sie. Nähen Sie zwischen den kleinen Punkten. Bügeln Sie die Naht zur Passe hin. Nähen Sie das Rückenteil an den Schultern an das Vorderteil.



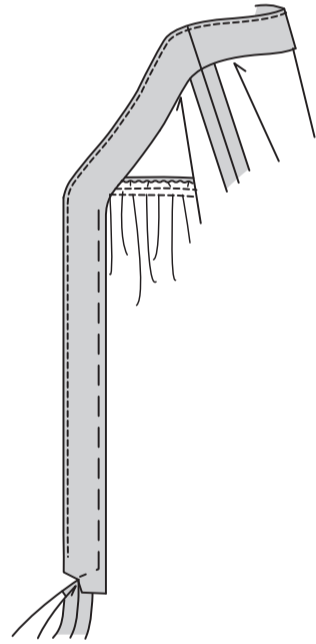
MODELLE B,C: Nähen Sie den VORD. BESATZ (10) an den Schultern an den RÜCKW. BESATZ (11). **VERSÄUBERN** Sie die lange ungekerbte Kante.



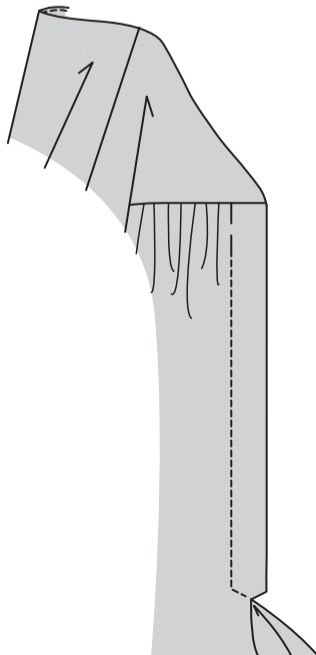
Stecken Sie den Besatz an den Vorder- und Halsausschnittkanten, wobei die Schulternähte, die hinteren Mitten und großen Punkte übereinstimmen. Nähen Sie die Naht zwischen den großen Punkten. **BESCHNEIDEN** Sie die Naht und die Ecken. Schneiden Sie die innere Ecke des rechten Vorderteils an den großen Punkt ein, achten Sie darauf, dass Sie nicht durch die Naht einschneiden.



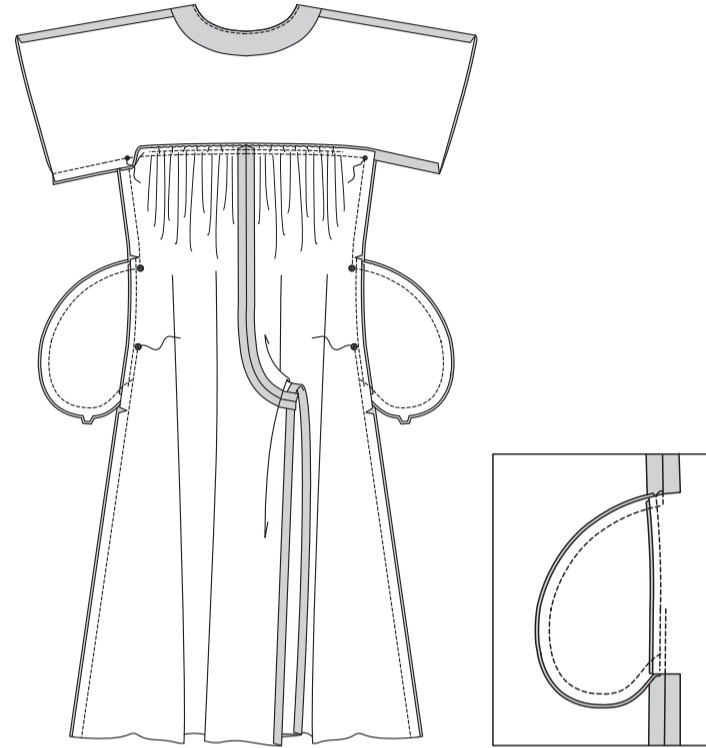
STEPHEN Sie den Besatz **UNTER**. Wenden Sie den Besatz nach innen; bügeln Sie. Heften Sie dicht an der langen Innenkante des Besatzes unterhalb den Passennähten. Auf der Außenseite **STEPHEN** Sie entlang den Nahtlinien **AB**; entfernen Sie die Heftung.



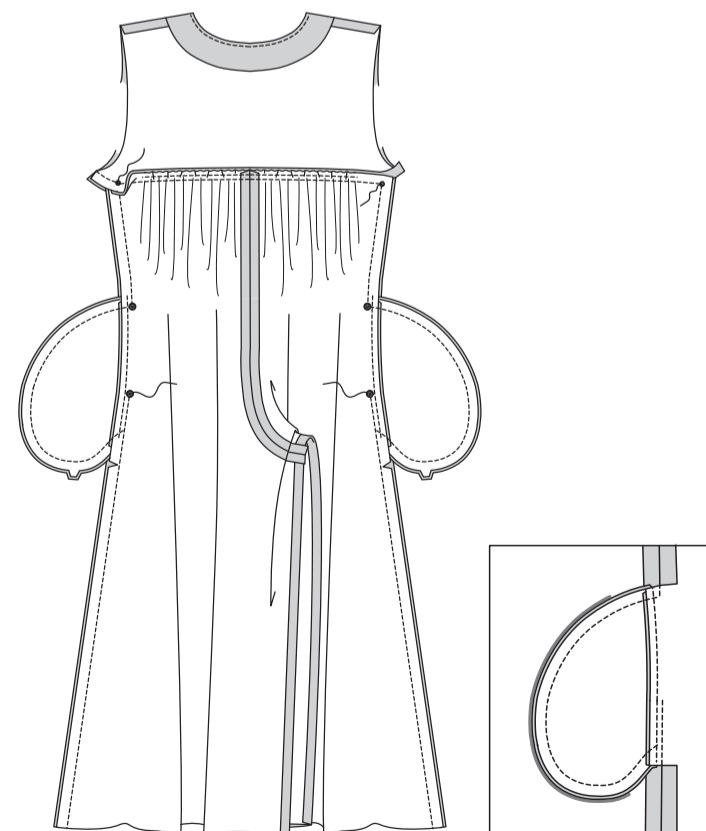
Auf der rechten Seite **STEPHEN** Sie entlang der Nahtlinie **AB**, wie gezeigt.



MODELL B: Stecken Sie das Vorderteil an den Unterarmen und an den Seiten auf das Rückenteil, wobei die kleinen und großen Punkte übereinstimmen. Um die Achselnaht zu nähen, wenden Sie die Nahtzugaben nach unten und nähen Sie bis zum kleinen Punkt, dabei darauf achten, dass das Vorder- und Rückenteil nicht eingefasst werden. Um die Seitennähte zu nähen, drehen Sie die Nahtzugaben nach oben; nähen Sie unter dem kleinen Punkt, lassen Sie dabei eine Öffnung zwischen den großen Punkten und achten Sie darauf, dass die Passe nicht eingefasst wird. Nähen Sie die Taschenkanten zwischen den Seitennähten zusammen. Schneiden Sie die rückw. Nahtzugaben ober- und unterhalb der Taschen ein. Bügeln Sie die Taschen zum Vorderteil.

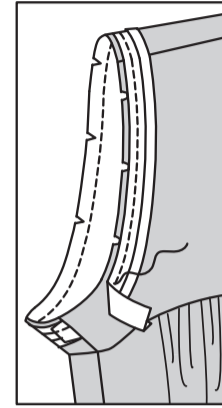


MODELL C: Stecken Sie das Vorderteil an den Unterarmen und an den Seiten auf das Rückenteil, wobei die kleinen und großen Punkte übereinstimmen. Um die Achselnaht zu nähen, wenden Sie die Nahtzugaben nach unten und nähen Sie bis zum kleinen Punkt, dabei darauf achten, dass das Vorder- und Rückenteil nicht eingefasst werden. Um die Seitennähte zu nähen, drehen Sie die Nahtzugaben nach oben; nähen Sie unter dem kleinen Punkt, lassen Sie dabei eine Öffnung zwischen den großen Punkten und achten Sie darauf, dass die Passe nicht eingefasst wird. Nähen Sie die Taschenkanten zwischen den Seitennähten zusammen. Schneiden Sie die rückw. Nahtzugaben ober- und unterhalb der Taschen ein. Bügeln Sie die Taschen zum Vorderteil.

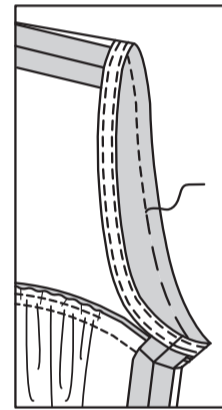


ABSCHLUSS

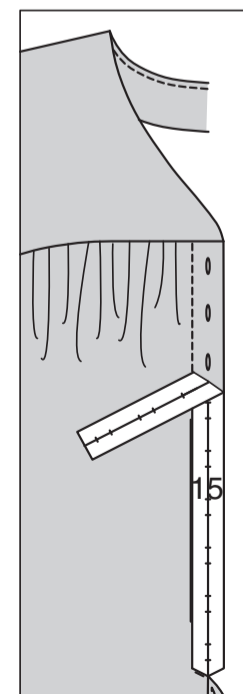
MODELL C: Öffnen Sie eine Kante des einfach gefalteten Schrägbandes. **RECHTS AUF RECHTS** stecken Sie das Band an die Armlochkante, so dass die Schnittkanten gleichmäßig sind, drehen Sie es nach unten und legen Sie ein Ende auf die Seitennaht. Nähen Sie eine 1 cm lange Naht. **BESCHNEIDEN** Sie die Naht; schneiden Sie die Kurven ein.



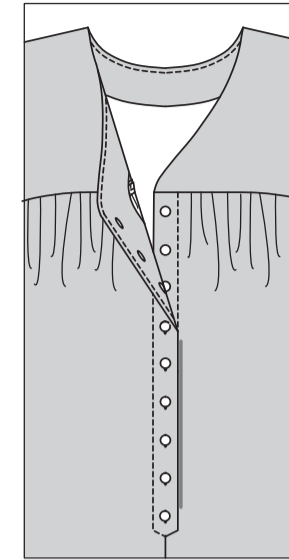
STEPHEN Sie das Band **UNTER**. Wenden Sie das Band auf **INNEN**; bügeln Sie. Heften Sie dicht an der Innenkante des Bandes. Auf der **AUSSENSEITE** wie geheftet absteppen.



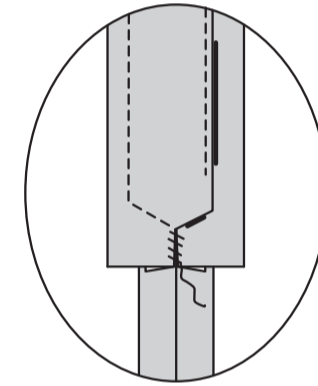
MODELLE B,C: Um Knopflöcher im rechten Vorderteil zu markieren, legen Sie die **KNOPFLOCHLEISTE** (15) entlang der fertigen Kante des Vorderteils. Übertragen Sie die Knopflochmarkierung auf den Jumpsuit. Stechen Sie die Knopflöcher auf den Markierungen.



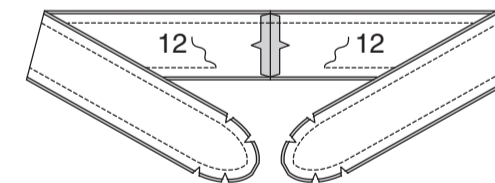
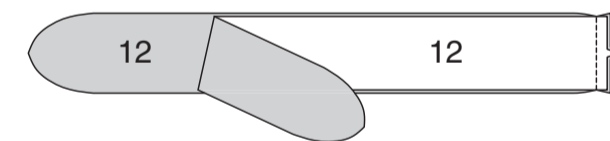
Lappen Sie das rechte Vorderteil über das linke, wobei die vorderen Mitten übereinstimmen. Nähen Sie die Knöpfe unter den Knopflöchern.



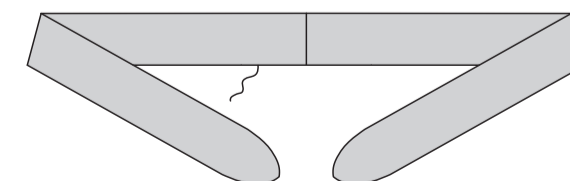
Schlagen Sie auf der Innenseite die Nahtzugaben an der unteren Kante der Besätze unterhalb der Öffnung ein, wie gezeigt. **SÄUMEN** Sie zusammen.



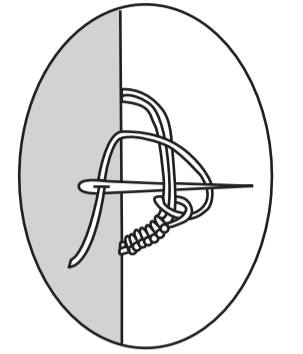
MODELL B: Nähen Sie die eingekerbten Enden der beiden Teile der **SCHÄRPE** (12). Stecken Sie die Flügelteile so zusammen, dass die Nähte übereinstimmen und die Schnittkanten gerade sind. Nähen Sie, lassen Sie dabei eine Öffnung zum Wenden.



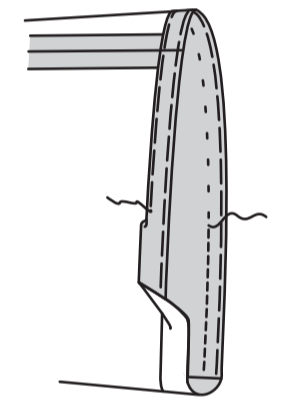
Wenden Sie das Taillenband; bügeln Sie es. **SÄUMEN** Sie die Öffnung geschlossen.



Probieren Sie den Jumpsuit an. Legen Sie die Schärpe um die Taille, wo sie richtig aussieht und sich bequem anfühlt. Markieren Sie die Seitennähte über und unter der Schärpe. Machen Sie an jeder Seitennaht zwischen den Markierungen eine Fadenschlaufe, die groß genug ist, um die Schärpe aufzunehmen.



MODELL B: Bügeln Sie einen 3.2 cm breiten Saum an der Unterkante des Ärmels hoch. Heften Sie dicht an der Falte. Drehen Sie 6 mm an der Schnittkante ein; heften Sie dicht an der oberen gebügelt Kante. **STEPHEN** Sie den Saum entlang der oberen Heftung **AB**.



MODELLE B,C: Bügeln Sie einen 3.2 cm Saum an der Unterkante des Jumpsuits hoch. Heften Sie dicht an der Falte. Drehen Sie 6 mm an der Schnittkante ein; heften Sie dicht an der Oberkante. **STEPHEN** Sie den Saum entlang der oberen Heftung **AB**.

