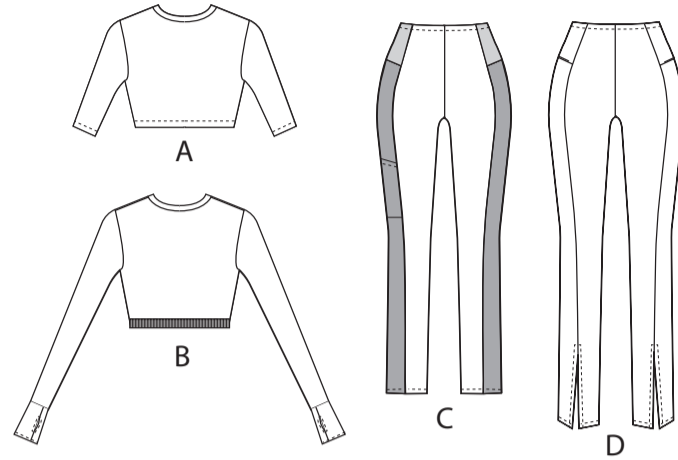
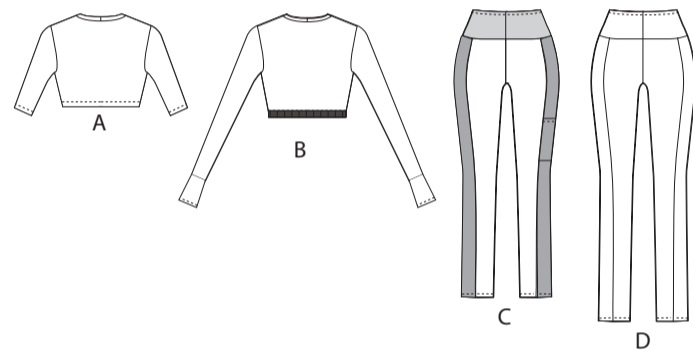


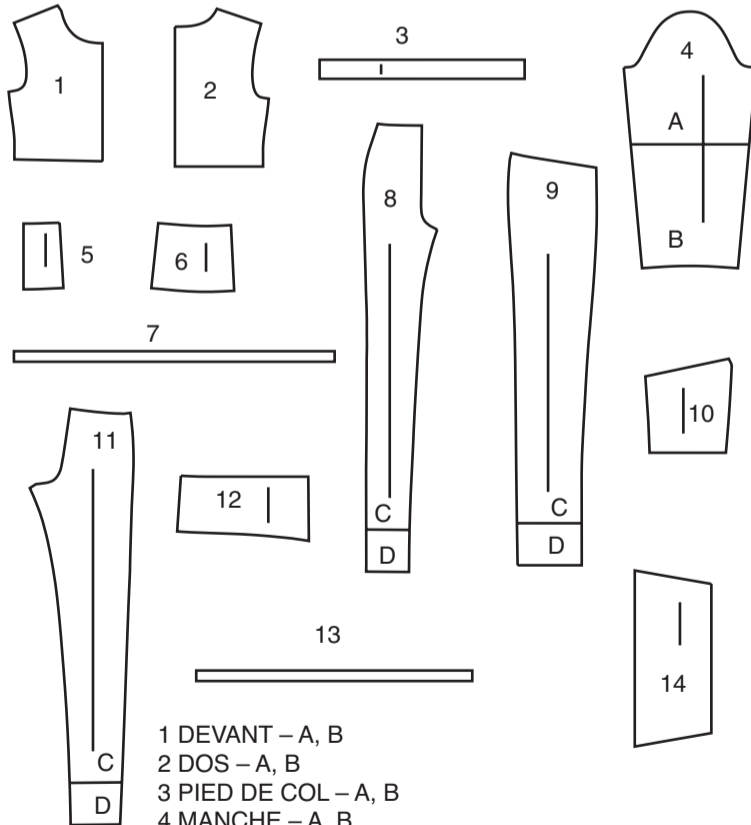
DEVANT



DOS



14 PIÈCES DU PATRON



- 1 DEVANT – A, B
- 2 DOS – A, B
- 3 PIED DE COL – A, B
- 4 MANCHE – A, B
- 5 POIGNET DEVANT – B
- 6 POIGNET – B
- 7 GUIDE POUR ÉLASTIQUE – A, B
- 8 DEVANT – C, D
- 9 PANNEAU DU CÔTÉ – C, D
- 10 POCHE – C
- 11 DOS – C, D
- 12 EMPIÈCEMENT - C, D
- 13 GUIDE POUR ÉLASTIQUE DE LA TAILLE – C, D
- 14 POCHE – D

MARQUES DU PATRON

FLÈCHE DU DROIT-FIL: Posez sur le droit-fil du tissu parallèle à la lisière ou à la pliure.

LIGNE DE PLIURE: Placez la ligne sur la pliure du tissu.

MARQUE DE BOUTONNIÈRE: Indique la longueur exacte et l'emplacement des boutons.

MARQUE DE BOUTON: Indique l'emplacement du bouton.

ENCOCHES ET SYMBOLES: Pour faire coïncider les coutures et les détails d'assemblage.

Indique la Ligne de Poitrine, Ligne de Taille, les Hanches et/ou le Tour de Bras. Les Mesures font référence à la circonférence du Vêtement Fini (Mesures du corps + Aisance du port + Aisance du design). Ajustez le patron si nécessaire. La mesure ne comprend pas les plis, les pinces et les valeurs de couture.

VALEUR DE COUTURE COMPRISE: 1.5cm, sauf différemment indiqué, mais pas imprimé sur le patron.

ADAPTER SI NÉCESSAIRE

Allongez ou raccourcissez aux lignes d'ajustement (=) ou où il est indiqué sur le patron. S'il faut ajouter une longueur considérable, vous pouvez acheter du tissu supplémentaire.

POUR RACCOURCIR: Pliez le long de la ligne d'ajustement. Faire une pliure la moitié de la quantité nécessaire. Adhère en place.

POUR ALLONGER: Coupez entre les lignes d'ajustement. Étendez la quantité nécessaire, en tenant les bords parallèles. Adhère sur le papier.

Lorsque les lignes de Modification ne se trouvent pas sur le patron, allongez ou raccourcissez au bord inférieur.

COUPER ET MARQUER

RÉTRÉCISSEZ LE TISSU qui n'est pas étiqueté prérétréci. Repassez.

ENTOUREZ LE PLAN DE COUPE pour le Modèle, la Taille, la Largeur du Tissu.

Utilisez les plans de coupe **AVEC SENS** pour les tissus à motif ayant un sens, sens, poil ou surfaces nuancées. Puisque la plupart de tissus de tricot ont la surface nuancée, on utilise un plan de coupe avec sens.

Pour les **ÉPAISSEURS DOUBLES (AVEC PLIURE)**, pliez le tissu endroit contre endroit.

* **ÉPAISSEURS DOUBLES (SANS PLIURE)** - Pour les tissus avec sens, pliez le tissu transversalement, endroit contre endroit. Marquez comme illustré. Coupez le long de la pliure transversale du tissu (A). Retournez l'épaisseur supérieure sur 180° pour que les flèches aillent dans la même direction et posez-la sur l'épaisseur inférieure, endroit contre endroit (B).

Pour une **ÉPAISSEUR SIMPLE** - Posez le tissu, endroit vers le haut. (Pour les Tissus à Fourrure, placez le poil vers le bas).

★ Coupez d'abord les autres pièces, en laissant assez de tissu pour couper cette pièce. Ouvrez le tissu. Pour les pièces "Coupez 1", coupez la pièce une fois sur une épaisseur simple avec la pièce vers le haut sur l'endroit du tissu.

La pièce du patron peut avoir des lignes de coupe pour plusieurs tailles. Choisissez la ligne de coupe correcte ou les pièces de patron pour votre taille.

Avant de **COUPER**, placez toutes les pièces sur le tissu selon le plan de coupe. Epinglez. (Les plans montrent l'emplacement approximatif des pièces de patron, lequel peut varier selon la taille du patron). Coupez **EXACTEMENT**, en maintenant les encoches vers l'extérieur.

Avant d'enlever le patron, **REPORTEZ LES MARQUES** et les lignes d'assemblage sur l'Envers du Tissu, en utilisant la méthode à Épingles et à Craie ou le Papier à Calquer et la Roulette de Couturière. Les marques nécessaires sur l'endroit du tissu doivent être faites au fil.

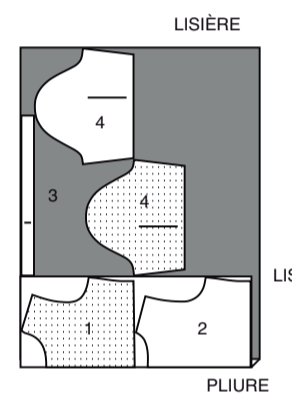
NOTE: Les parties encadrées avec des pointillées (a! b! c!) dans les plans représentent les pièces coupées selon les mesures données.

PLANS DE COUPE

ENDROIT DU PATRON	ENVERS DU PATRON	ENDROIT DU TISSU	ENVERS DU TISSU
-------------------	------------------	------------------	-----------------

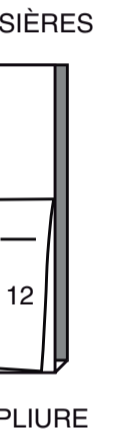
HAUT A

utilisez les pièces : 1 2 3 4
150 cm avec sens toutes les tailles



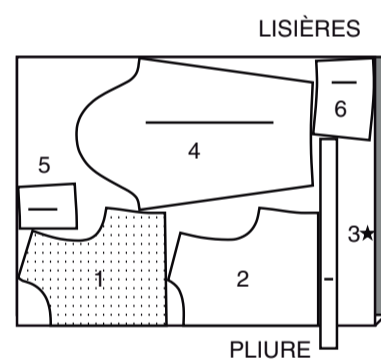
CONTRASTE 2 (EMPIÈCEMENTS)

utilisez la pièce : 12
150 cm avec sens toutes les tailles



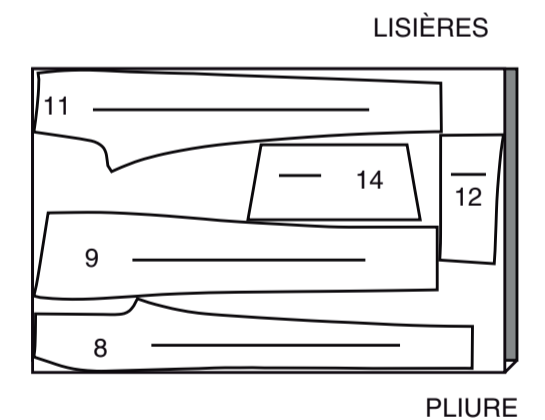
HAUT B

utilisez les pièces : 1 2 3 4 5 6
150 cm avec sens toutes les tailles



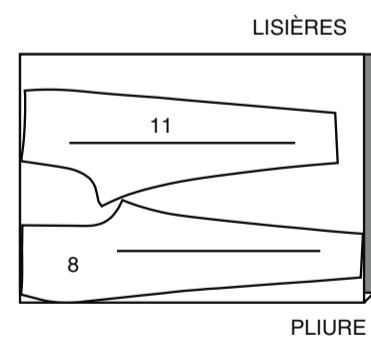
COLLANT D

utilisez les pièces : 8 9 11 12 14
150 cm avec sens tailles TP P

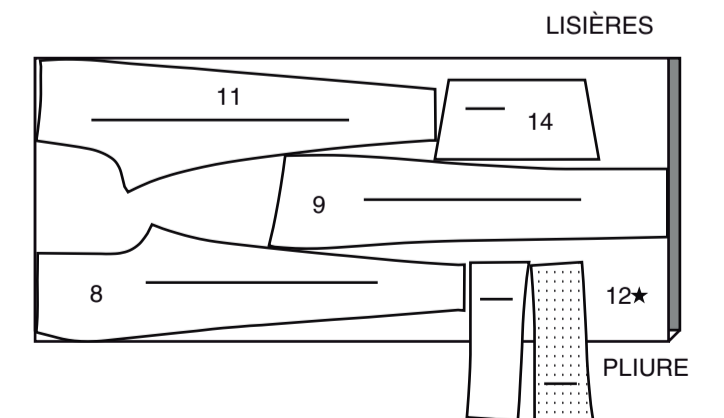


COLLANT C

utilisez les pièces : 8 11
150 cm avec sens toutes les tailles

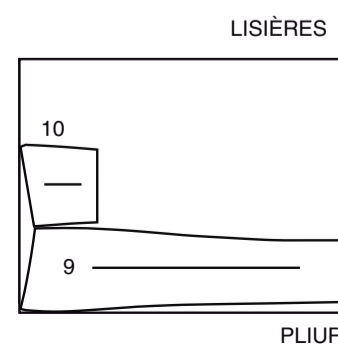


150 cm sans sens tailles M G TG TTG



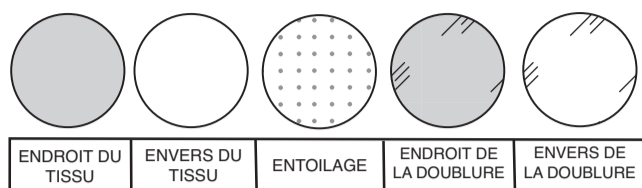
CONTRASTE 1 (PANNEAUX DU CÔTÉ, POCHE)

utilisez les pièces : 9, 10
150 cm avec sens toutes les tailles



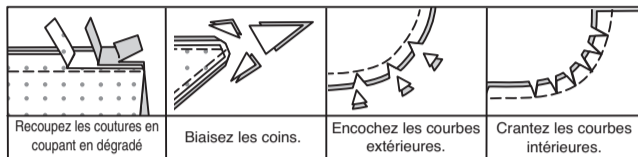
INFORMATION DE COUTURE

LÉGENDE DES CROQUIS



VALEURS DE COUTURE

Utilisez des valeurs de couture de 1.5 cm sauf indiqué différemment.



ÉPINGLER ET AJUSTER

Épinglez ou bâtissez les coutures, ENDROIT CONTRE ENDROIT, en faisant coïncider les encoches. Ajustez le vêtement avant de piquer les coutures principales.

PRESSER

Pressez les valeurs de couture ensemble; puis ouvrez-les au fer sauf indiqué différemment. Crantez-les si nécessaire de sorte qu'ils restent à plat.

GLOSSAIRE

Lire les **Instructions générales** de la page 1 avant de commencer.

Les termes de couture imprimés en **CARACTÈRES GRAS** ont l'aide d'une Vidéo de Tutoriel de couture. Scannez le **CODE QR** pour regarder les vidéos :

DOUBLE-PIQÛRE – reportez-vous à la vidéo **Points à la machine** : “comment faire une double-piqûre”.

SOUTENIR/FRONCER – reportez-vous à la vidéo **Froncer** : “coudre deux rangées de fronces”.

PIQUER LE BORD – reportez-vous à la vidéo **Points à la machine** : “comment piquer le bord”.

FINIR - reportez-vous à la vidéo **Coutures** : “comment faire la finition des valeurs de couture”.

OURLET ÉTROIT – reportez-vous à la vidéo **Ourlets** : “coudre des ourlets étroits”.

MANCHE – reportez-vous à la vidéo **Emmanchures/Manches** : “coudre des manches montées”.

FIXER – reportez-vous à la vidéo **Points à la main** : “comment fixer”.

SURPIQUER – reportez-vous à la vidéo **Points à la machine** : “comment faire une surpiqûre”.

SOUS-PIQUER – reportez-vous à la vidéo **Points à la machine** : “comment faire une sous-piqûre”.

TUTORIELS DE COUTURE



Développez vos compétences en regardant des vidéos courtes et faciles à suivre sur simplicity.com/sewingtutorials.

LES PIÈCES DU PATRON SERONT IDENTIFIÉES PAR DES NUMÉROS LA PREMIÈRE FOIS QU'ELLES SERONT UTILISÉES.

PIQUEZ DES COUTURES DE 1.5 CM ENDROIT CONTRE ENDROIT, SAUF INDIQUÉ DIFFÉREMMENT.

INSTRUCTIONS DE COUTURE

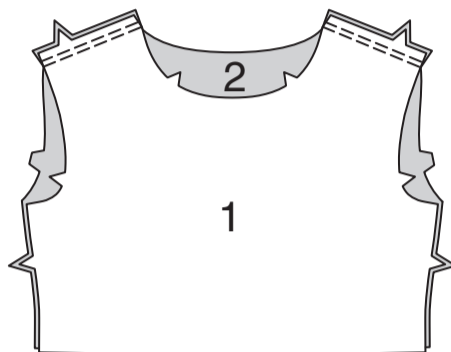
HAUT A, B

NOTE : Étendez uniformément le tissu devant et derrière l'aiguille au fur et à mesure que vous piquez.

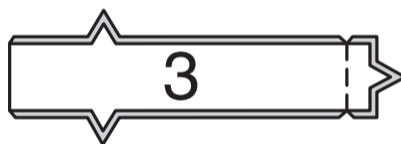
NOTE : Les croquis montrent le premier modèle, sauf indiqué différemment.

DEVANT ET DOS

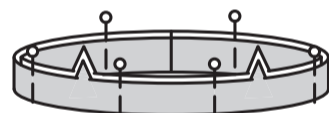
Piquez le DEVANT (1) et le DOS (2) sur les épaules en coutures à **DOUBLE-PIQÛRE**.
Pressez les coutures vers le dos.



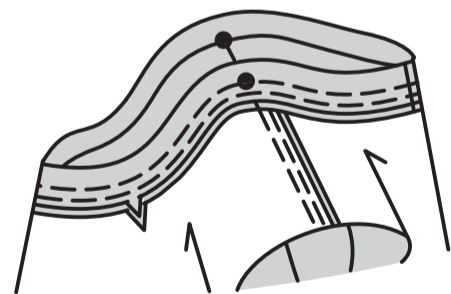
Piquez les extrémités du PIED DE COL (3).



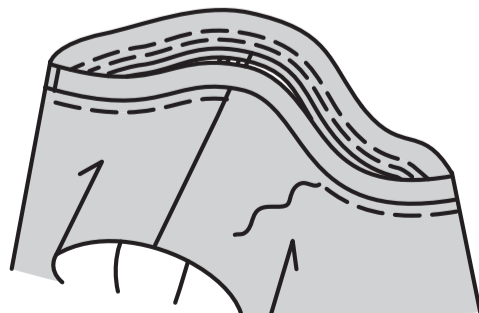
Envers contre envers, pliez le pied de col en deux dans le sens de la longueur, ayant les bords non finis au même niveau ; pressez. Épinglez ensemble les bords non finis.



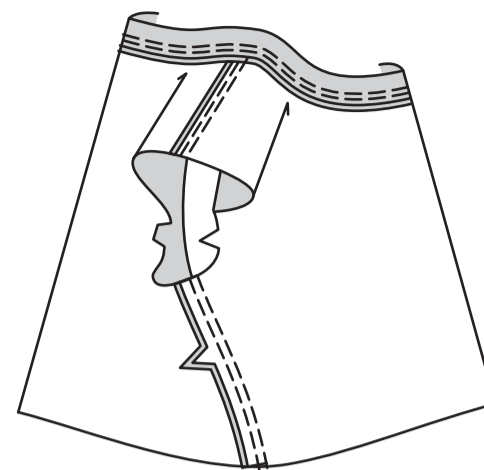
Endroit contre endroit, épinglez le pied de col sur le haut, en plaçant la couture au niveau du milieu du dos et les petits cercles sur les coutures d'épaule, en faisant coïncider les milieux devant et les encoches. Piquez en couture de 1 cm à **DOUBLE-PIQÛRE**, en étendant le pied de col pour ajuster. Pressez la bande vers l'extérieur, en pressant la couture vers le haut.



PIQUEZ LE BORD sur le bord de l'encolure du haut.



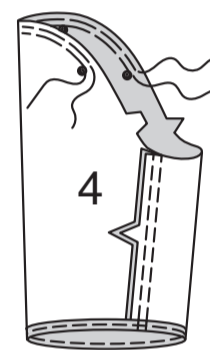
Piquez le devant et le dos sur les côtés en coutures à **DOUBLE-PIQÛRE**. Pressez les coutures vers le dos.



MANCHE

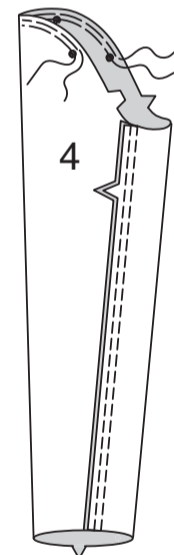
MODÈLE A :

SOUTENEZ le haut de la MANCHE (4) entre les petits cercles extérieurs. Piquez la couture de dessous de bras en couture à **DOUBLE-PIQÛRE**. Pressez la couture vers le dos. Faites un **OURLET ÉTROIT** de 1.5 cm sur le bord inférieur de la manche.



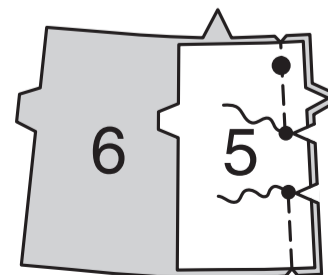
MODÈLE B :

SOUTENEZ le haut de la MANCHE (4) entre les petits cercles extérieurs. Piquez la couture de dessous de bras en couture à **DOUBLE-PIQÛRE**. Pressez la couture vers le dos.

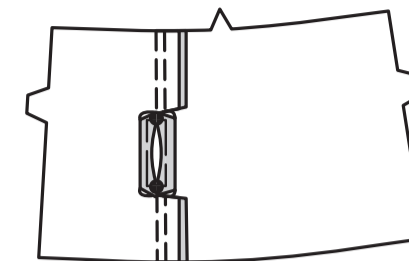


Épinglez le POIGNET DEVANT (5) sur le POIGNET (6), en faisant coïncider les petits cercles.

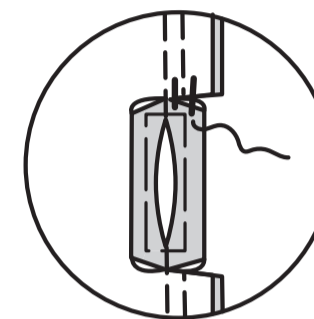
Piquez la première rangée en couture à **DOUBLE-PIQÛRE** le long de la ligne de couture de 1.5 cm, en laissant ouvert entre les petits cercles. Crantez les valeurs de couture vers la piqûre sur les petits cercles, en veillant à ne pas cranter à travers la piqûre.



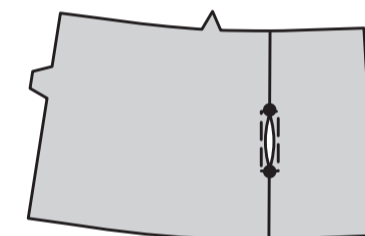
Piquez l'autre rangée de couture en **DOUBLE-PIQÛRE** sur chaque cran. Pressez la couture vers le poignet. Pour former les ouvertures pour le pouce, bâtissez un **OURLET ÉTROIT** de 1.5 cm entre les petits cercles, en piquant à angle droit sur les extrémités de l'ouverture.



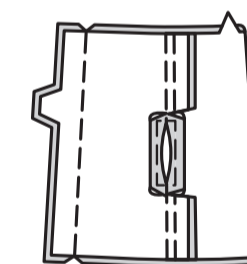
Sur l'envers, bâtissez à la main les valeurs de couture sur les bords non finis du cran.



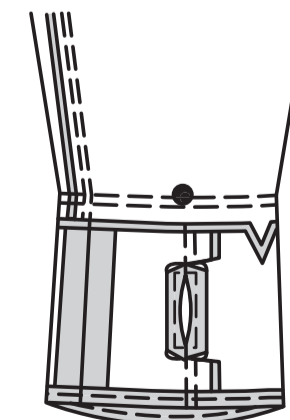
Sur l'endroit, surpiquez le long du faufil, en piquant à angle droit sur les petits cercles ; enlevez le bâti.



Piquez la couture de dessous de bras du poignet, en faisant coïncider les encoches doubles.

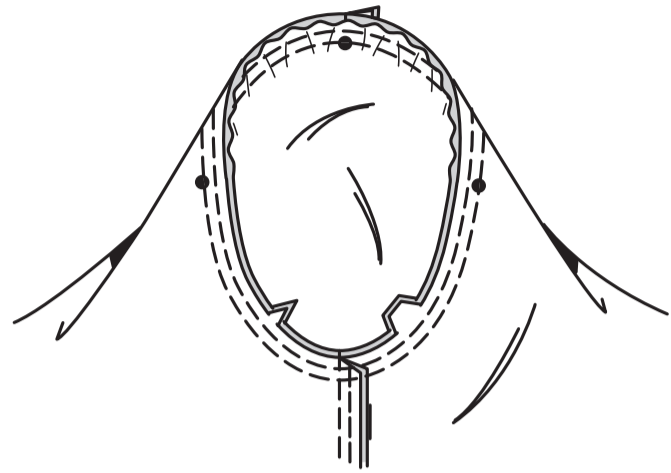


Faites un **OURLET ÉTROIT** de 1.5 cm sur le bord sans encoche du poignet. Piquez le poignet sur le bord inférieur de la manche en couture à **DOUBLE-PIQÛRE**, en faisant coïncider les coutures et les grands cercles. Pressez la couture vers le poignet.



MODÈLES A, B :

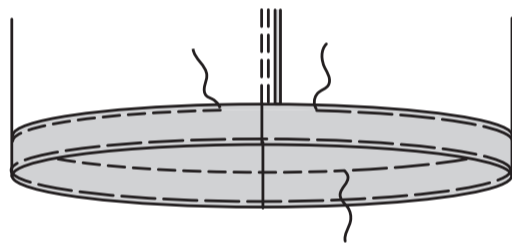
Piquez la **MANCHE** sur l'emmanchure en couture à **DOUBLE-PIQÛRE**, ayant le petit cercle du milieu sur la couture d'épaule, en faisant coïncider les coutures de dessous de bras et les petits cercles restants. Retournez la couture vers la manche.



FINITION

MODÈLE A :

Relevez 3.2 cm sur le bord inférieur du haut ; bâtissez près de la pliure. **FINISSEZ** le bord non fini. Bâtissez à 2.2 cm de la pliure. **SURPIQUEZ** le long du faufil, en laissant une ouverture. Enlevez le bâti.

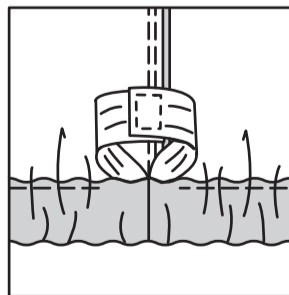


Coupez un morceau d'élastique de la longueur du **GUIDE POUR ÉLASTIQUE** (7).

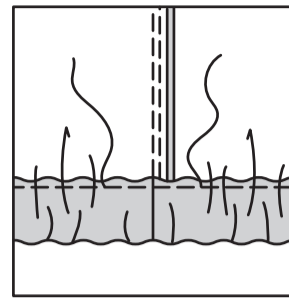


Insérez l'élastique dans la coulisse.

Superposez les bouts, en faisant coïncider les milieux du dos ; piquez solidement les bouts de l'élastique ensemble.



Piquez l'ouverture de la coulisse, en étendant l'élastique au fur et à mesure.

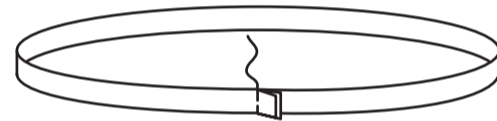


MODÈLE B :

Coupez un morceau d'élastique de la longueur du **GUIDE POUR ÉLASTIQUE** (7).



Piquez les bouts de l'élastique ensemble au niveau du milieu du dos. Ouvrez au fer.



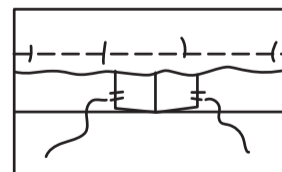
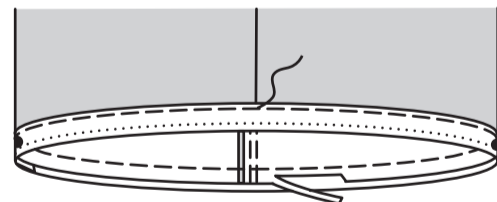
Sur l'endroit, épinglez le bord supérieur de l'élastique 1.5 cm par-dessus le bord non fini, en faisant coïncider les milieux.

Piquez près du bord supérieur, en étendant l'élastique pour ajuster.

COUPEZ le tissu sur l'envers.

FIXEZ les bouts de l'élastique sur la bande d'élastique.

ASTUCE : si vous préférez, placez la couture de l'élastique sur une des coutures du côté, en remarquant les milieux du devant et dos pour l'application de la couture du côté.



PANTALON C, D

NOTE : Étendez uniformément le tissu devant et derrière l'aiguille au fur et à mesure que vous piquez.

NOTE : Les croquis montrent le premier modèle, sauf indiqué différemment.

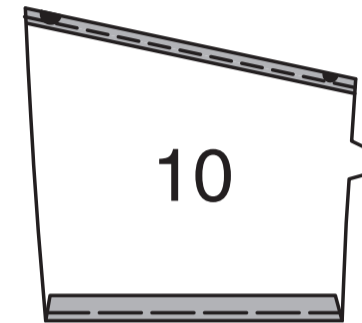
PANNEAU DU CÔTÉ ET POCHE

MODÈLE C :

Faites un **OURLET ÉTROIT** de 1.5 cm sur le bord supérieur de chaque pièce de la **POCHE** (10).

Rentrez la valeur de couture sur le bord inférieur de la poche.

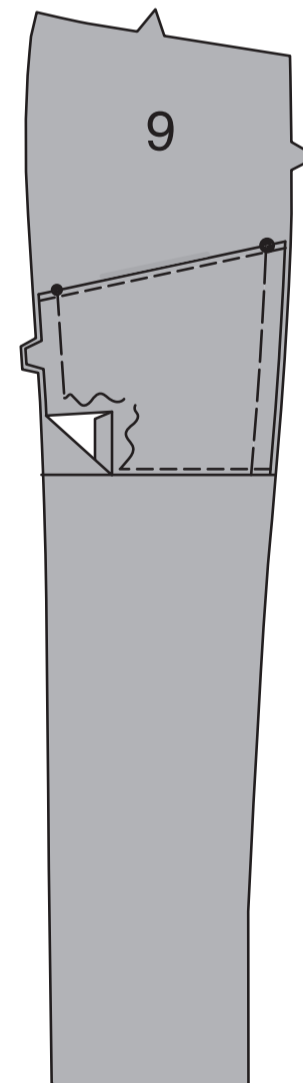
Bâtissez près de la pliure.



Sur l'endroit, épinglez une poche sur chaque pièce du **PANNEAU DU CÔTÉ** (9), ayant le bord inférieur le long de la ligne d'emplacement et les bords non finis au même niveau, en faisant coïncider les petits et les grands cercles.

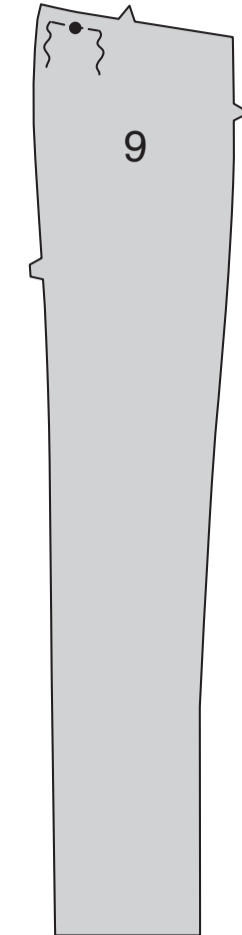
Bâtissez les bords du côté.

PIQUEZ LE BORD sur le bord inférieur de la poche.



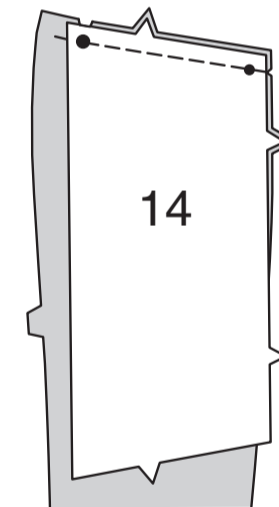
MODÈLE D :

Pour renforcer le bord supérieur de chaque pièce du **PANNEAU DU CÔTÉ** (9) pour le cran, en faisant des petits points, piquez sur la ligne de couture sur environ 2 cm de chaque côté du grand cercle, en piquant à travers chaque cercle.

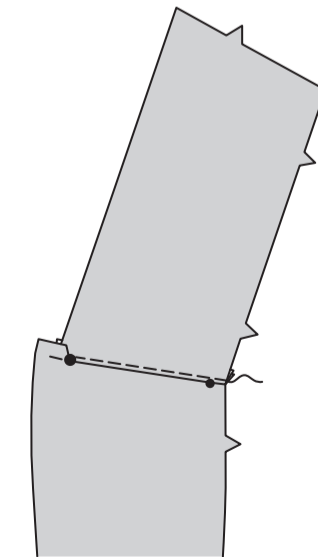


Endroit contre endroit, épinglez une extrémité de chaque **POCHE** (14) sur le bord supérieur du panneau du côté, en faisant coïncider le petit et le grand cercle ; piquez jusqu'au grand cercle.

Crantez la valeur de couture du panneau vers la piqûre de renfort au grand cercle, en veillant à ne pas cranter à travers la piqûre.



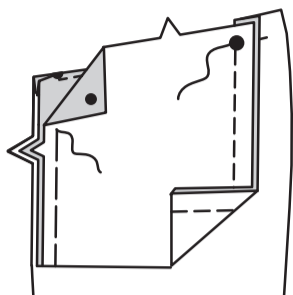
Pressez la poche vers l'extérieur, en pressant la couture vers la poche. **SOUS-PIQUEZ** vers le cran.



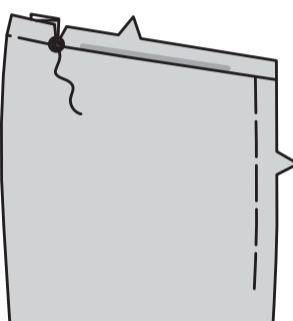
Endroit contre endroit et ayant les bords non finis du côté au même niveau, pliez la poche sur la ligne de pliure, en faisant coïncider le petit et le grand cercle. Vérifiez sur l'endroit pour vous assurer que le bord fini du panneau soit le long de la ligne de couture de la poche.

Bâissez le bord des côtés à encoche de la poche et du panneau ensemble à travers toute l'épaisseur.

Piquez les bords du côté restants de la poche jusqu'au grand cercle, ayant les bords non finis au même niveau, en maintenant le panneau libre.



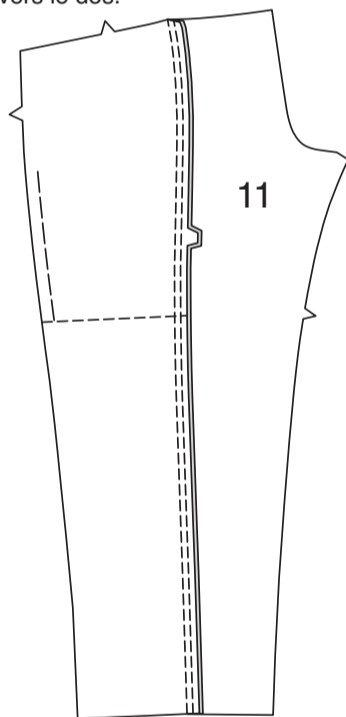
Sur l'endroit, bâissez ensemble les bords supérieurs des valeurs de couture de la poche et du panneau jusqu'au grand cercle.



EMPIÈCEMENT, DOS ET DEVANT

Épinglez la pièce du DOS (11) et le panneau du côté sur les côtés, en faisant coïncider les encoches doubles ; piquez en couture à **DOUBLE-PIQÛRE**.

Pressez la couture vers le dos.

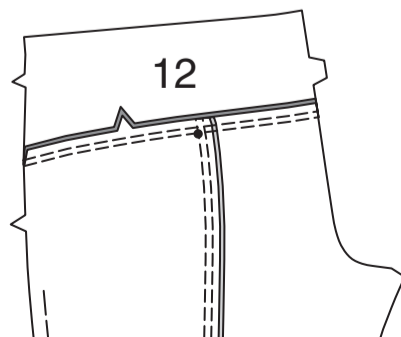


MODÈLE C :

Épinglez l'EMPIÈCEMENT (12) sur le bord supérieur du dos et du côté, en plaçant le petit cercle sur la couture du côté.

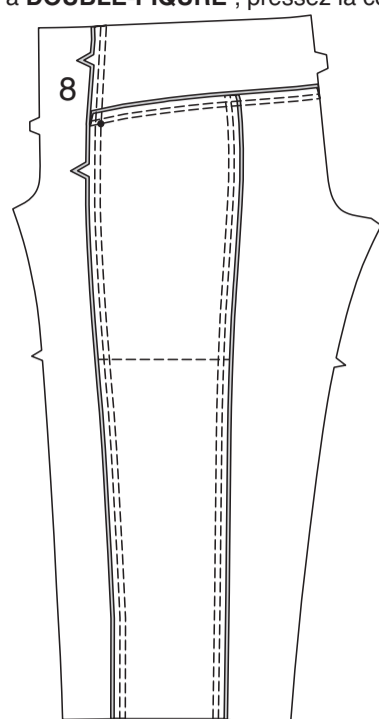
Piquez en couture à **DOUBLE-PIQÛRE**, en étendant l'empiecement pour ajuster entre le petit cercle et les bords du dos.

Pressez l'empiecement vers l'extérieur, en pressant la couture vers l'empiecement.



Épinglez le DEVANT (8) sur le panneau du côté, en faisant coïncider les petits cercles.

Piquez en couture à **DOUBLE-PIQÛRE** ; pressez la couture vers le milieu du devant.



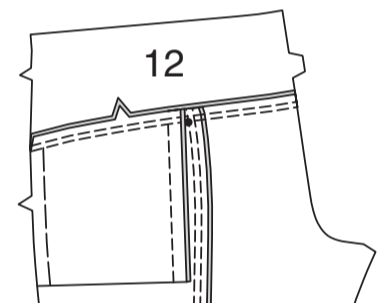
MODÈLE D :

Épinglez l'EMPIÈCEMENT sur le bord supérieur du dos et du côté, en plaçant le petit cercle sur la couture du côté.

Piquez en couture à **DOUBLE-PIQÛRE**, en étendant l'empiecement pour ajuster entre le petit cercle et les bords du dos, en veillant à ne pas perdre le bord de l'ouverture de la poche.

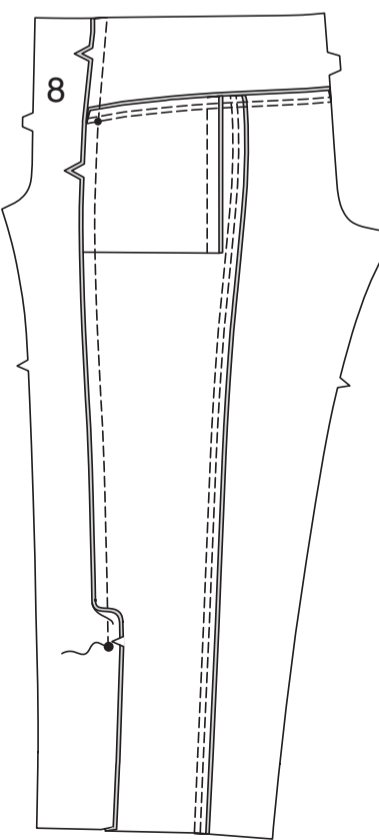
Pressez l'empiecement vers l'extérieur, en pressant la couture vers l'empiecement.

ASTUCE : il peut être utilisé d'utiliser un pied à fermeture au fur et à mesure que vous piquez dans la zone de l'ouverture de la poche.



Épinglez le panneau du côté sur le DEVANT (8), en faisant coïncider le petit et le grand cercle. Piquez la première rangée de couture à **DOUBLE-PIQÛRE** le long de la ligne de couture de 1.5 cm jusqu'au grand cercle.

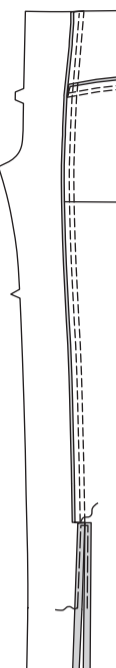
Crantez la valeur de couture vers la piqûre au grand cercle, en veillant à ne pas cranter à travers la piqûre.



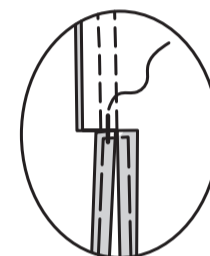
Piquez l'autre rangée de couture à **DOUBLE-PIQÛRE** au-dessus du grand cercle.

Pressez la couture vers le devant.

Bâissez en utilisant un **OURLET ÉTROIT** de 1.5 cm sur les bords de l'ouverture de la fente jusqu'à 10 cm du bord inférieur, en piquant à angle droit sur la partie supérieure de l'ouverture.



Sur l'envers, fixez à la main le bord inférieur de la couture sur le haut de la fente faufilée.

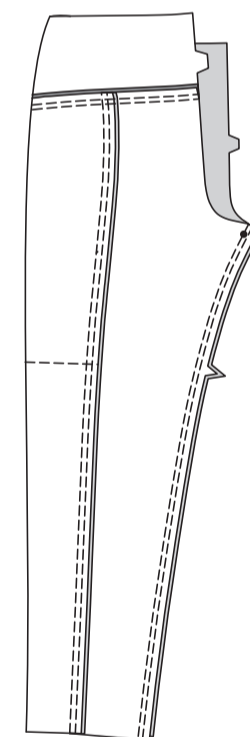


MODÈLES C, D :

Épinglez le dos et le devant sur les coutures intérieures de la jambe, en faisant coïncider les petits cercles et les encoches.

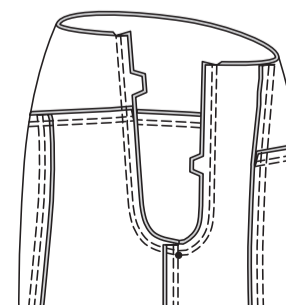
Piquez en couture à **DOUBLE-PIQÛRE**, en étendant le dos pour ajuster entre les petits cercles et les encoches.

Pressez la couture vers le dos.



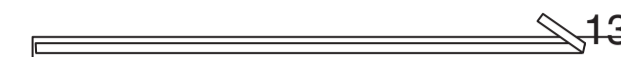
Retournez une jambe à l'endroit ; enfiler dans l'autre jambe. Épinglez la couture du milieu, en faisant coïncider la partie intérieure de la jambe et les coutures d'empiecement.

Piquez l'entrejambe en couture à **DOUBLE-PIQÛRE**, en faisant coïncider les coutures intérieures de la jambe. Pressez la couture vers un côté.



FINITION

Coupez un morceau d'élastique de la longueur du GUIDE POUR ÉLASTIQUE DE LA TAILLE (13).

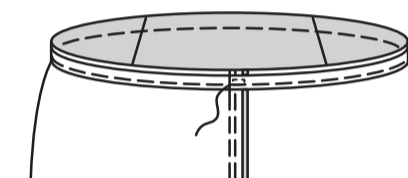


Superposez les bouts de l'élastique, en faisant coïncider les milieux du dos ; piquez solidement les bouts de l'élastique ensemble.



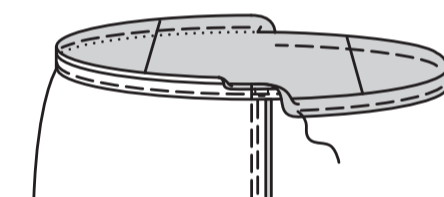
Sur l'envers, épinglez le bord inférieur de l'élastique sur le pantalon le long de la ligne de couture de la taille, en faisant coïncider les milieux du devant et dos. (Vous laisserez 6 mm du tissu au-dessus du bord supérieur de l'élastique).

Piquez près du bord intérieur de l'élastique, en étendant l'élastique pour ajuster.



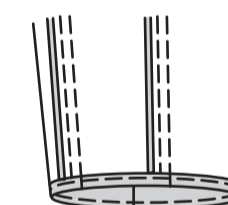
Retournez l'élastique vers l'intérieur, en retournant le bord non fini du tissu par-dessus l'élastique pour border.

Piquez près du bord intérieur de l'élastique, en étendant l'élastique pour ajuster.



MODÈLE C :

Faites un **OURLET ÉTROIT** de 1.5 cm sur le bord inférieur du pantalon.



MODÈLE D :

Dépliez le tissu sur les bords de l'ouverture de la fente au-dessus du bâti.

Faites un **OURLET ÉTROIT** de 1.5 cm sur le bord inférieur du pantalon. Bâissez le reste de l'**OURLET ÉTROIT** en place sur les bords de la fente.

Sur l'endroit, surpiquez le long du faufil ; enlevez le bâti.

