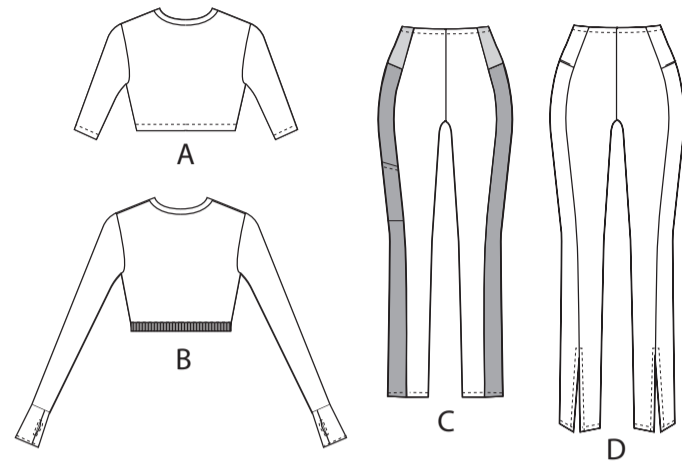
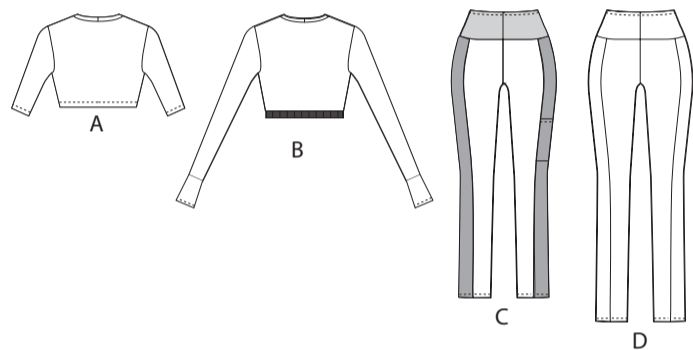


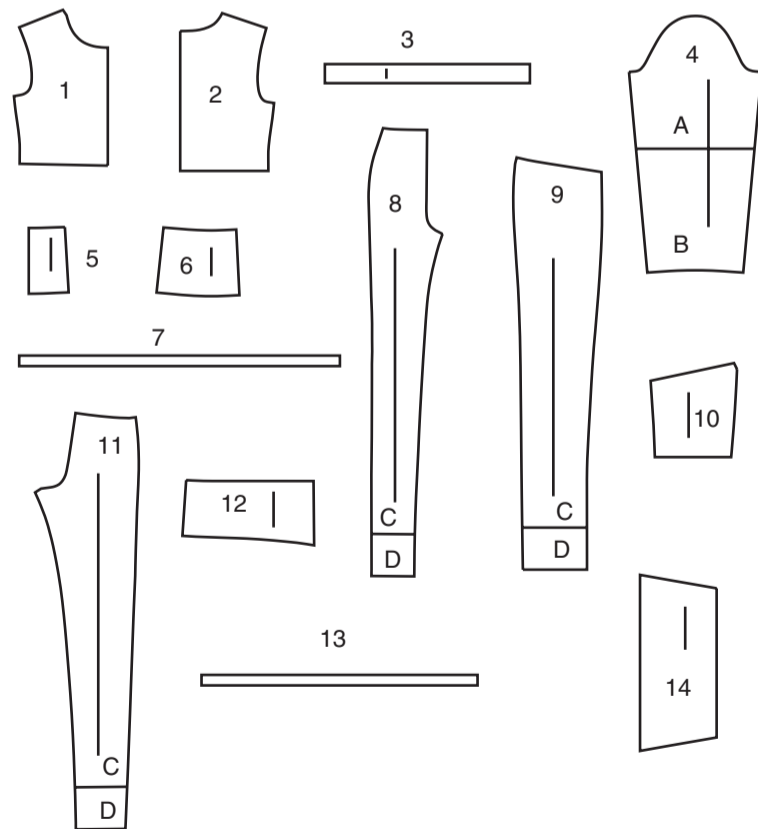
VORDERTEIL



RÜCKENTEIL

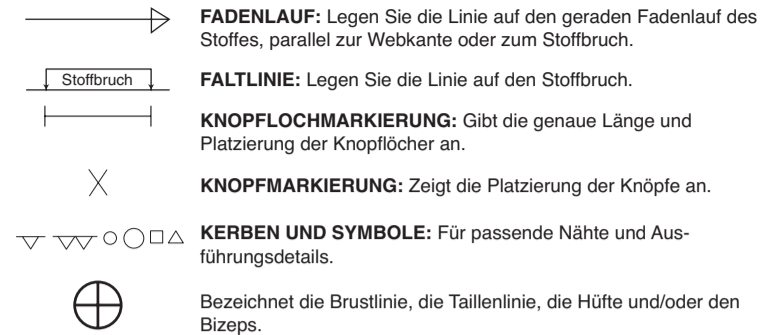


14 SCHNITTEILE



- 1 VORDERTEIL - A,B
- 2 RÜCKENTEIL - A,B
- 3 NACKENBAND - A,B
- 4 ÄRMEL - A,B
- 5 MANSCHETTENVORDERTEIL- B
- 6 MANSCHETTE- B
- 7 FÜHRUNG FÜR GUMMIBAND - A,B
- 8 VORDERTEIL - C,D
- 9 SEITL. STOFFBAHN- C,D
- 10 TASCHE- C
- 11 RÜCKENTEIL - C,D
- 12 PASSE - C,D
- 13 GUMMIFÜHRUNG FÜR TAILLE - C,D
- 14 TASCHE - D

MUSTERMARKIERUNGEN



**FADENLAUF:** Legen Sie die Linie auf den geraden Fadenlauf des Stoffes, parallel zur Webkante oder zum Stoffbruch.

**FALTLINE:** Legen Sie die Linie auf den Stoffbruch.

**KNOPFLOCHMARKIERUNG:** Gibt die genaue Länge und Platzierung der Knopflöcher an.

**KNOPFMARKIERUNG:** Zeigt die Platzierung der Knöpfe an.

**KERBEN UND SYMBOLE:** Für passende Nähte und Ausführdetails.

Bezeichnet die Brustlinie, die Taillinie, die Hüfte und/oder den Bizeps. Die Maße beziehen sich auf den Umfang des fertigen Kleidungsstücks (Körpermaß + Trageerleichterung + Design-Erleichterung). Passen Sie das Schnittmuster bei Bedarf an. Die Maße schließen Falten, Biesen, Abnäher und Nahtzugaben aus.

**NAHTZUGABE:** 1.5 cm enthalten, sofern nicht anders angegeben, aber nicht auf dem Gewebe aufgedruckt.

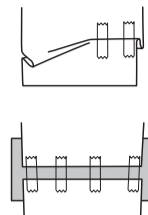
GEGEBENENFALLS ANPASSEN

Verlängern oder verkürzen Sie an den Anpassungslinien (=) oder an den auf dem Muster angegebenen Stellen. Wenn eine größere Länge hinzugefügt wird, müssen Sie eventuell zusätzlichen Stoff kaufen.

**ZUM VERKÜRZEN:** Falten Sie entlang der Anpassungslinie. Machen Sie eine Falte mit der Hälfte der benötigten Menge. Aufkleben.

**ZUM VERLÄNGERN:** Schneiden Sie zwischen den Anpassungslinien. Verteilen Sie den Betrag nach Bedarf, halten Sie die Kanten parallel. Kleben Sie über das Papier.

Wenn die Änderungslinien nicht auf dem Gewebe liegen, verlängern oder kürzen Sie an der unteren Kante.



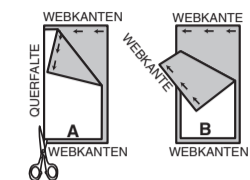
SCHNEIDEN UND MARKIEREN

**SCHRUMPFEN** Sie den **STOFF**, wenn er nicht als vorgeschrumpt gekennzeichnet ist. Drücken Sie.

**KREISEN** Sie die **ZEICHNUNG** für Modell, Größe, Stoffbreite. Verwenden Sie das Auflageplan **MIT STRICHRICHTUNG** für Stoffe mit Einwegmustern, Strichrichtung, Flor oder Oberflächenschattierung. Da die meisten Maschenwaren Oberflächenschattierungen aufweisen, wird ein Auflageplan mit Strichrichtung verwendet.

Für **DOPPELTE DICKE (MIT STOFFBRUCH)** - falten Sie den Stoff rechts auf rechts.

**\*DOPPELTE DICKE (OHNE STOFFBRUCH)** - Für Stoffe mit Strichrichtung falten Sie den Stoff quer, rechts auf rechts. Markieren Sie wie gezeigt. Schneiden Sie entlang der Querfalte des Stoffes (A). Drehen Sie die obere Lage um 180°, so dass die Pfeile in die gleiche Richtung zeigen, und legen Sie über die untere Lage, rechts auf rechts (B).



★ Schneiden Sie zuerst die anderen Teile aus, so dass genügend Stoff zum Zuschneiden dieses Teils vorhanden ist. Öffnen Sie den Stoff. Schneiden Sie bei "Schnitt 1"-Teilen das Teil einmal auf einer einzelnen Dicke mit der Stoffseite nach oben auf der rechten Seite des Stoffes zu.

Das Schnittmuster kann Schnittlinien für mehrere Größen enthalten. Wählen Sie die richtige Schnittlinie oder die Schnittmustererteile für Ihre Größe aus.

Legen Sie vor dem **SCHNEIDEN** alle Teile entsprechend dem Auflageplan auf den Stoff. Stecken Sie. (**Die Auflagepläne zeigen die ungefähre Position der Schnittmustererteile; die Position kann je nach Schnittmustergröße variieren.**) Schneiden Sie **GENAU** aus, indem Sie die Kerben nach außen schneiden.

Bevor Sie das Schnittmuster entfernen, **ÜBERTRAGEN SIE DIE MARKIERUNGEN** und Konstruktionslinien auf die linke Seite des Stoffes, indem Sie die Methode mit Nadel und Kreidestift oder Pauspapier und Schneiderrad verwenden. Markierungen, die auf der rechten Seite des Stoffes benötigt werden, sollten Faden nachgezeichnet werden.

**HINWEIS:** Kästchen mit gestrichelten Linien (a1 bis c1) in den Auflageplänen stellen Teile dar, die nach den angegebenen Maßen geschnitten wurden.

ZUSCHNITTPLÄNE

RECHTE MUSTERSEITE	LINKE MUSTERSEITE	RECHTE STOFFSEITE	LINKE STOFFSEITE

TOP A

Teile: 1-2-3-4

150 cm  
ohne Strichrichtung  
alle Größen



GARNITURSTOFF 2 (PASSEN)

Teile: 12

150 cm  
ohne Strichrichtung  
alle Größen

WEBKANTEN

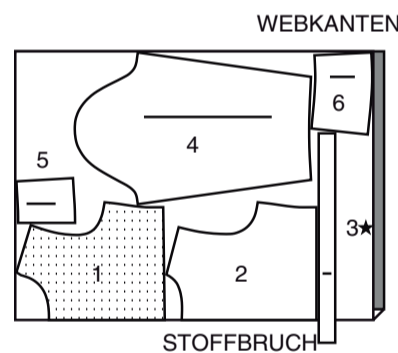


STOFFBRUCH

TOP B

Teile: 1 2 3 4 5 6

150 cm  
mit Strichrichtung  
alle Größen

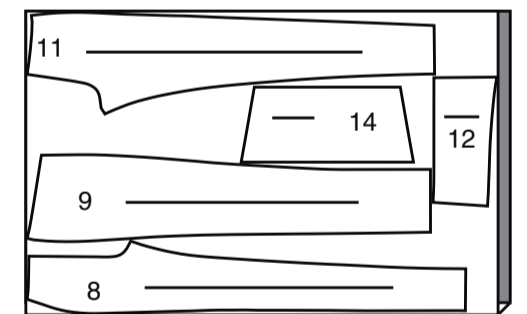


LEGGINGS D

Teile: 8 9 11 12 14

150 cm  
mit Strichrichtung  
Größen XS S

WEBKANTEN

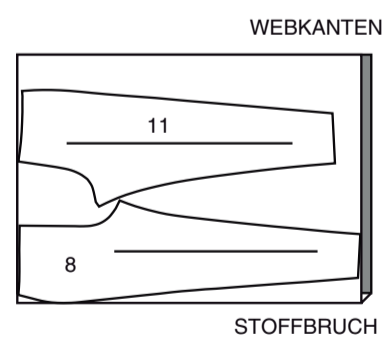


STOFFBRUCH

LEGGINGS C

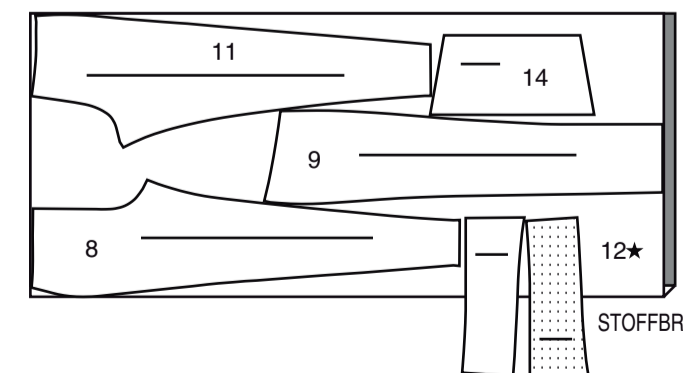
Teile: 8 11

150 cm  
mit Strichrichtung  
alle Größen



150 cm  
ohne Strichrichtung  
Größen M L XL XXL

WEBKANTEN

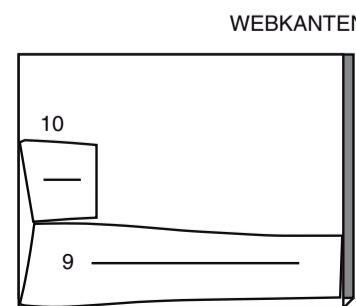


STOFFBRUCH

GARNITURSTOFF 1 (SEITL. STOFFBAHN, TASCHE)

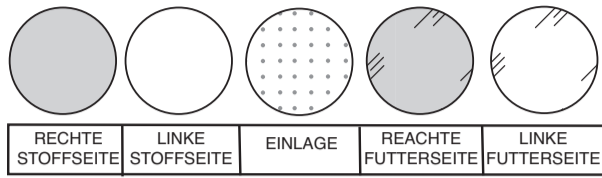
Teile: 9 10

150 cm  
mit Strichrichtung  
alle Größen



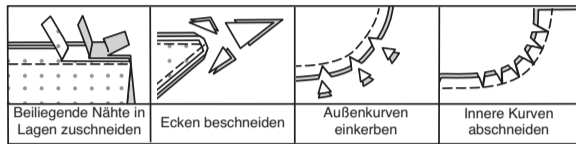
STOFFBRUCH

## NÄHINFORMATIONEN STOFFSCHLÜSSEL



### NAHTZUGABEN

Es sind 1.5 cm Nahtzugaben im Schnittmuster berücksichtigt, sofern nicht anders angegeben.



### STECKEN UND ANPASSEN

Stecken oder heften Sie die Nähte, RECHTS AUF RECHTS, mit passenden Einkerbungen. Passen Sie das Kleidungsstück an, bevor Sie die Hauptnähte nähen.

### BÜGELN

Bügeln Sie die Nahtzugaben flach; öffnen Sie sie dann, sofern nicht anders angegeben. Stecken Sie wo nötig, damit sie flach liegen.

## GLOSSAR

Lesen Sie die **Allgemeine Hinweise** auf Seite 1, bevor Sie beginnen. Für Nähmethoden in FETT gedruckter Schrift ist ein Video mit Nähanleitung verfügbar. Scannen Sie den **QR CODE**, um die Videos anzusehen:

**DOPPELSTICHE** - siehe **Maschinenstiche**: "how to double-stitch" video.

**EINHALTEN/EINREIHEN** - siehe **Kräuseln**: Video "Zweireihige Raffungen nähen".

**KNAPPKANTIG STEPPEN** - siehe **Maschinenstiche**: Video "Wie man knappkantig steppt".

**VERSÄUBERN** - siehe **Nähte**: Video "Wie man Nahtzugaben versäubert".

**SCHMALER SAUM** - siehe **Säume**: Video "Schmale Säume nähen".

**ÄRMEL** - siehe **Armausschnitt/Ärmel**: Video "Nähen eines angesetzten Ärmels".

**HEFTEN** - siehe **Handstich**: Video "Wie wird geheftet".

**ABSTEPHEN** - siehe **Maschinenstiche**: Video "Wie man absteppt".

**UNTERSTEPHEN** - siehe **Maschinenstiche**: Video "Zum Untersteppen".

### NÄHTUTORIALS



Erweitern Sie Ihre Fähigkeiten durch kurze, leicht verständliche Videos unter [simplicity.com/sewingtutorials](https://www.simplicity.com/sewingtutorials).

DIE SCHNITTEILE WERDEN BEI DER ERSTEN VERWENDUNG DURCH NUMMERN GEKENNZEICHNET.

NÄHEN SIE DIE NÄHTE RECHTS AUF RECHTS, SOFERN NICHT ANDERS ANGEZEIGT.

## NÄHANLEITUNGEN

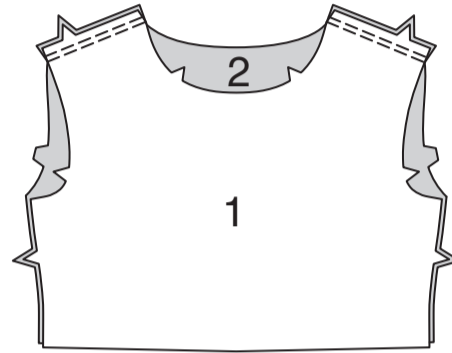
### TOP A,B

**HINWEIS:** Spannen Sie den Stoff beim Nähen gleichmäßig vor und hinter der Nadel.

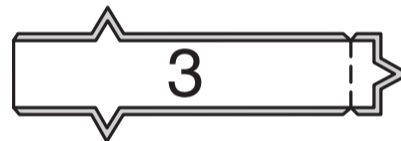
**HINWEIS:** Sofern nicht anders angegeben, wird das zuerst genannte Modell abgebildet.

### VORDER- UND RÜCKENTEIL

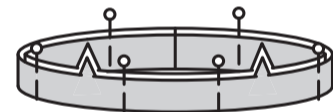
Nähen Sie mit **DOPPELSTICHEN** das **VORDERTEIL** (1) an **RÜCKENTEIL** (2) an den Schultern. Bügeln Sie die Nähte zum Rückenteil hin.



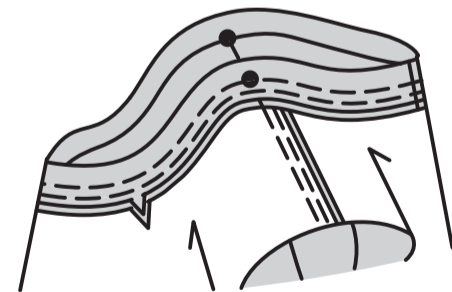
Nähen Sie die Enden des **NACKENBANDES** (3).



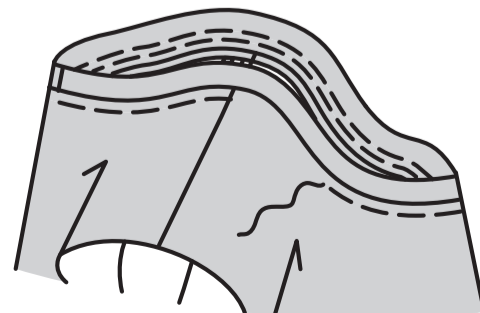
Links auf links falten Sie das Nackenband der Länge nach, so dass die Schnittkanten gerade sind; bügeln. Stecken Sie die Schnittkanten zusammen.



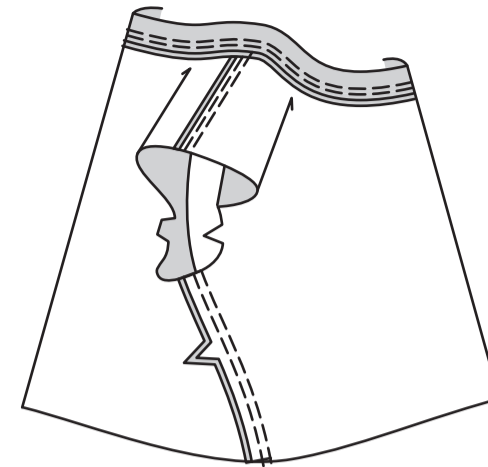
Stecken Sie das Nackenband rechts auf rechts an das Top, platzieren Sie die Naht in der hinteren Mitte und kleine Punkte an den Schulternnähten, die mit der vorderen Mitte und den Kerben übereinstimmen. Nähen Sie eine 1cm lange Naht und dehnen Sie das Nackenband, damit es passt. Bügeln Sie das Band nach außen und drücken Sie die Naht nach oben.



**STEPHEN** Sie die Halsausschnittkante des Tops **KNAPPKANTIG**.

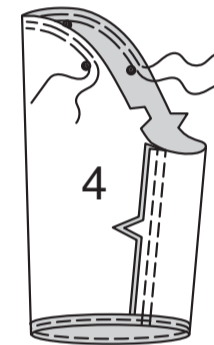


Nähen Sie an den Seitennähten das **Vorderteil** an das **Rückenteil** mit **DOPPELSTICHEN**. Bügeln Sie die Nähte zum Rückenteil hin.

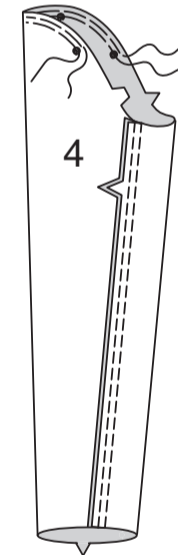


### ÄRMEL

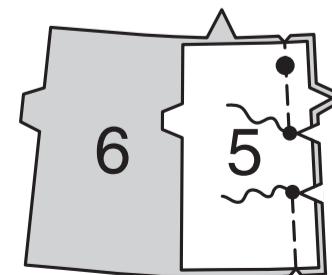
**MODELL A: REIHEN** Sie den oberen Teil des **ÄRMELS** (4) zwischen den äußeren kleinen Punkten **EIN**. Nähen Sie die Ärmelnaht mit **DOPPELSTICHEN**. Bügeln Sie die Naht zum Rückenteil hin. Nähen Sie einen 1.5 cm **SCHMALEN SAUM** an der Unterkante des Ärmels.



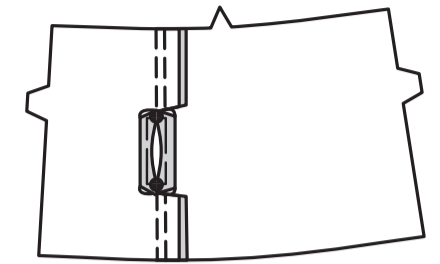
**MODELL B: HALTEN** Sie den oberen Teil des **ÄRMELS** (4) zwischen den äußeren kleinen Punkten **EIN**. Nähen Sie die Unterarmnaht mit **DOPPELSTICHEN**. Bügeln Sie die Naht zum Rückenteil hin.



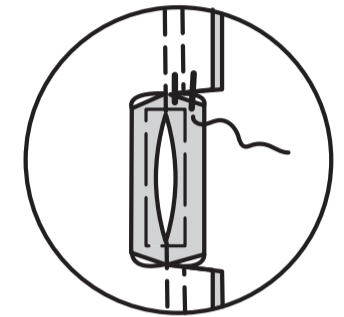
Stecken Sie das **MANSCHETTENVORDERTEIL** (5) auf die **MANSCHETTE** (6) wobei die kleinen Punkte übereinstimmen. Nähen Sie die erste Reihe mit **DOPPELSTICHEN** entlang der 1.5 cm Nahtlinie, lassen Sie dabei zwischen den kleinen Punkten offen. Schneiden Sie die Nahtzugaben an der Naht an den kleinen Punkten ein, achten Sie darauf, dass Sie nicht durch die Naht einschneiden.



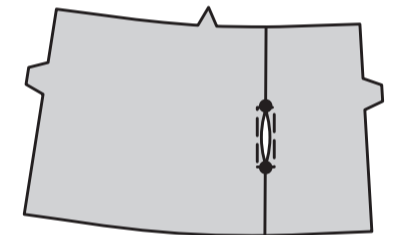
Nähen Sie die verbleibende Reihe der **DOPPELT GENÄHTEN** Naht an jedem Einschnitt. Bügeln Sie die Naht zur Manschette hin. Um Öffnungen für den Daumen zu formen, heften Sie einen 1.5 cm schmalen Saum zwischen die kleinen Punkte, wobei Sie die Stiche an den Enden der Öffnung quadrieren.



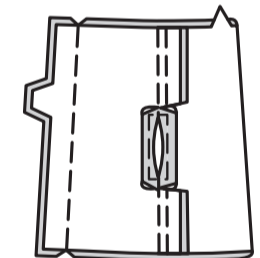
Nähen Sie auf der Innenseite die Nahtzugaben an den Schnittkanten des Einschnittes mit der Hand.



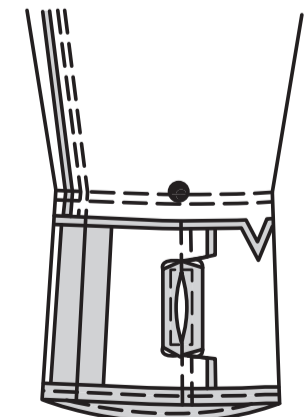
Auf der Außenseite wie geheftet absteppen, dabei die Stiche an den kleinen Punkten quadratisch machen; die Heftung entfernen.



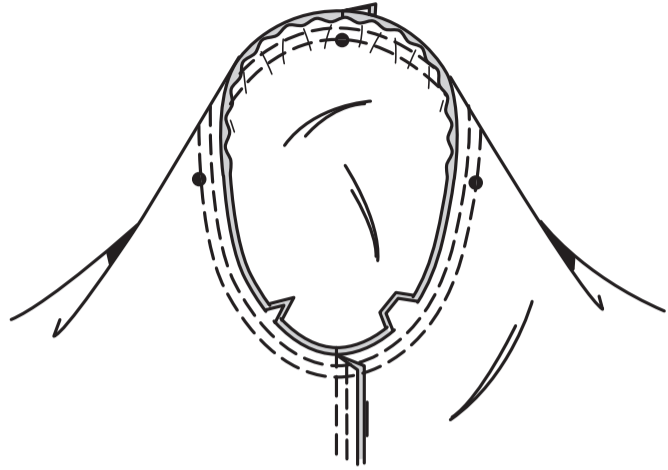
Nähen Sie die Unterarmnaht der Manschette, wobei die Doppelkerben übereinstimmen.



Nähen Sie einen 1.5 cm **SCHMALEN SAUM** an der nicht eingekerbten Kante der Manschette. Nähen Sie die Manschette an die untere Kante des Ärmels in einem **DOPPELT GENÄHTEN** Saum, wobei die Nähte und großen Punkte übereinstimmen. Bügeln Sie die Naht zur Manschette hin.

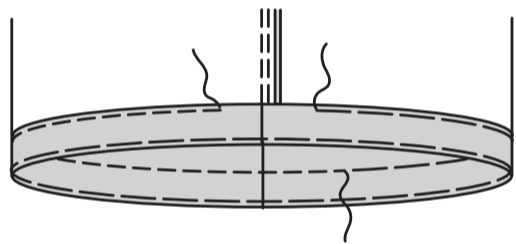


**MODELLE A, B:** Nähen Sie den ÄRMEL in den Armausschnitt mit **DOPPELSTICHEN**, platzieren Sie den mittleren kleinen Punkt an der Schulternaht, wobei die Unterarmnähte und die restlichen kleinen Punkte übereinstimmen. Wenden Sie die Naht zum Ärmel hin.



**ABSCHLUSS**

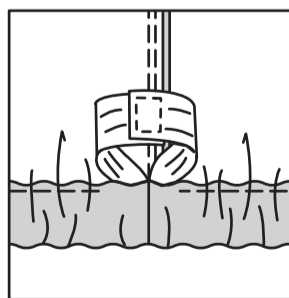
**MODELL A:** Schlagen Sie den 3.2 cm der unteren Kante des Tops um; heften Sie dicht an der Falte. **VERSÄUBERN** Sie die Schnittkante. Heften Sie 2.2 cm von der Falte entfernt. **STEPPEN** Sie wie geheftet AB, lassen Sie dabei eine Öffnung. Entfernen Sie die Heftung.



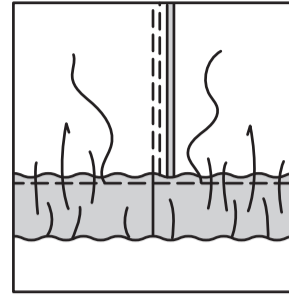
Schneiden Sie ein Stück Gummiband in der Länge der FÜHRUNG FÜR GUMMIBAND (7.)



Führen Sie das Gummiband durch den Tunnel ein. Lappen Sie die Enden, wobei die Mittelpunkte übereinstimmen und nähen Sie die Enden des Gummibands fest zusammen.



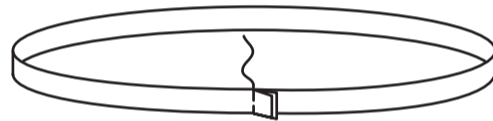
Nähen Sie die Öffnung in den Tunnel, wobei Sie das Gummiband beim Nähen dehnen.



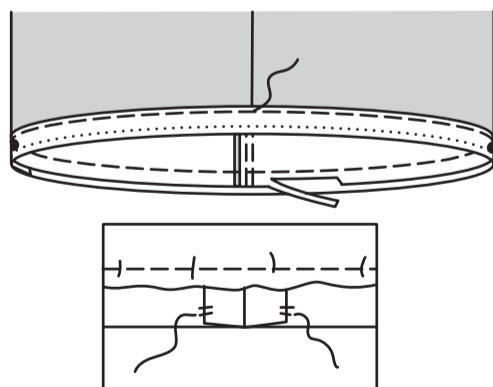
**MODELL B:** Schneiden Sie ein Stück Gummiband in der Länge der FÜHRUNG FÜR GUMMIBAND (7).



Nähen Sie die Gummienden in der hinteren Mitte zusammen. Aufbügeln.



Stecken Sie auf der Außenseite die obere Kante des Gummibandes 1.5 cm über die Schnittkante, wobei die Mittelpunkte übereinstimmen. Nähen Sie dicht an der oberen Kante und dehnen Sie das Gummiband bis zum Ende. **BESCHNEIDEN** Sie den Stoff auf der Innenseite. **HEFTEN** Sie die Enden des Gummibands an das Gummiband. **TIPP:** Wenn Sie möchten, können Sie das Gummiband auch an einer der Seitennähte platzieren, indem Sie die Mittelpunkte auf dem Vorder- und Rückenteil für die Seitenanahntenanbringung markieren.



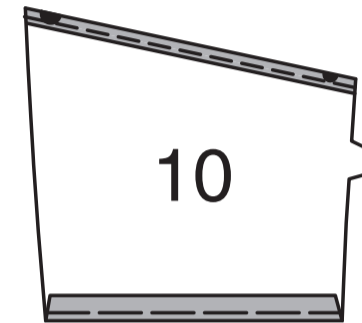
**HOSE C, D**

**HINWEIS:** Spannen Sie den Stoff beim Nähen gleichmäßig vor und hinter der Nadel.

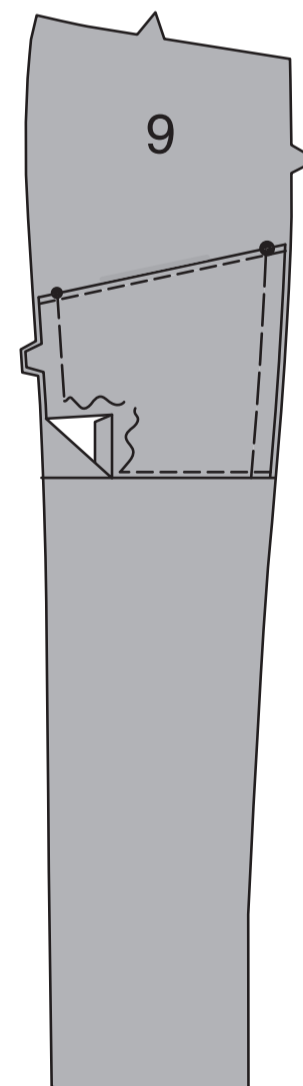
**HINWEIS:** Sofern nicht anders angegeben, wird das zuerst genannte Modell abgebildet.

**SEITL. STOFFBAHN UND TASCHE**

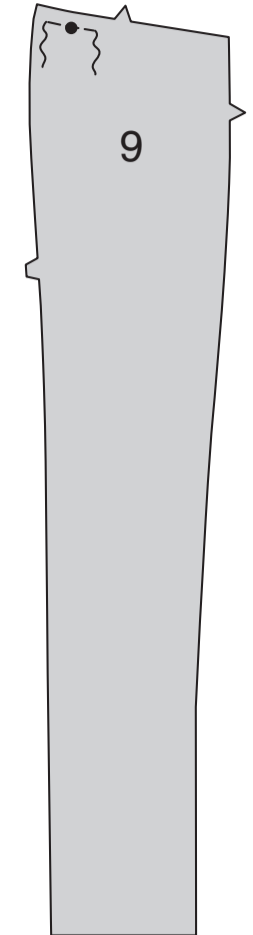
**MODELL C:** Machen Sie einen 1.5 cm **SCHMALEN SAUM** an der Oberkante jedes Teils der TASCHE (10). Schlagen Sie die Nahtzugabe an der unteren Taschenkante nach unten. Heften Sie dicht an der Falte.



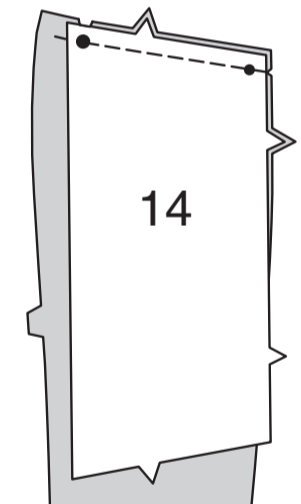
Stecken Sie auf der Außenseite je eine Tasche auf jedes SEITL. STOFFBAHN (9), wobei die Unterkante entlang der Platzierungslinie und die Schnittkanten gleichmäßig verlaufen und die kleinen und großen Punkte übereinstimmen. Heften Sie die Seitenkanten. **STEPPEN** Sie die Unterkante der Tasche **KNAPPKANTIG**.



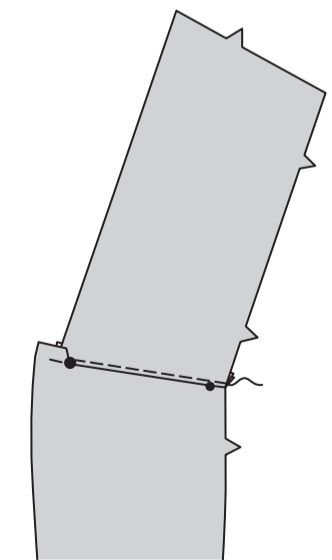
**MODELL D:** Verstärken Sie die Oberkante jedes SEITL. STOFFBAHN (9), indem Sie entlang der Nahtlinie 2 cm auf jeder Seite des großen Punktes nähen und dabei durch den großen Punkt steppen.



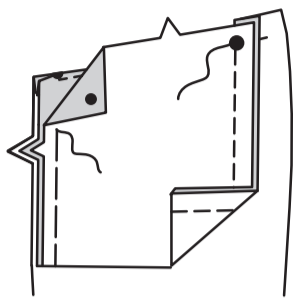
Stecken Sie rechts auf rechts ein Ende jeder TASCHE (14) an die Oberkante des Seitenteils, wobei der kleine und der große Punkt übereinstimmen; nähen Sie am großen Punkt. Schneiden Sie die Nahtzugabe der Stoffbahn an der Verstärkungsnaht am großen Punkt ein, achten Sie darauf, dass Sie nicht durch die Naht schneiden.



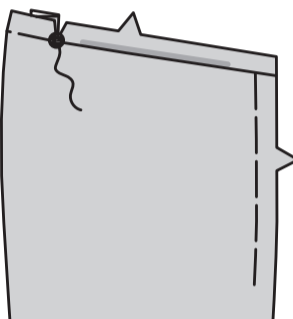
Bügeln Sie die Tasche nach außen und bügeln Sie die Naht zur Tasche hin. **UNTERSTEPPEN** zum Einschnitten.



Legen Sie die Tasche rechts auf rechts und falten Sie sie entlang der Faltnie, wobei die kleinen und großen Punkte übereinstimmen. Prüfen Sie an der Außenseite, ob die fertige Kante der Stoffbahn entlang der Nahtlinie der Tasche liegt. Heften Sie die eingekerbten Seitenkanten von Tasche und Stoffbahn durch alle Dicken zusammen. Nähen Sie die verbleibenden Seitenkanten der Tasche an den großen Punkt, wobei die Schnittkanten gleichmäßig sind und die Stoffbahn frei bleibt.

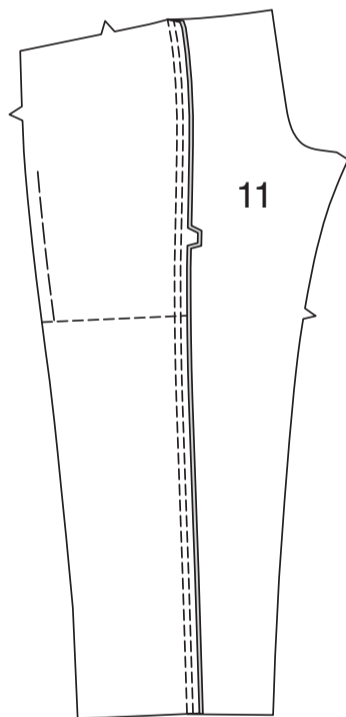


An der Außenseite heften Sie die Oberkanten der Nahtzugaben von Tasche und Stoffbahn bis zum großen Punkt zusammen.

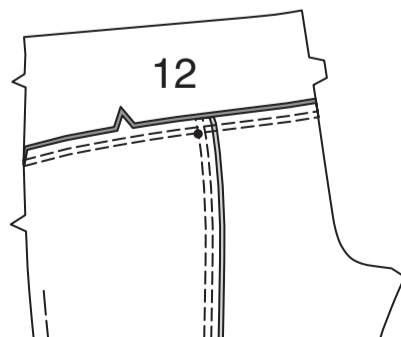


### PASSE, RÜCKENTEIL UND VORDERTEIL

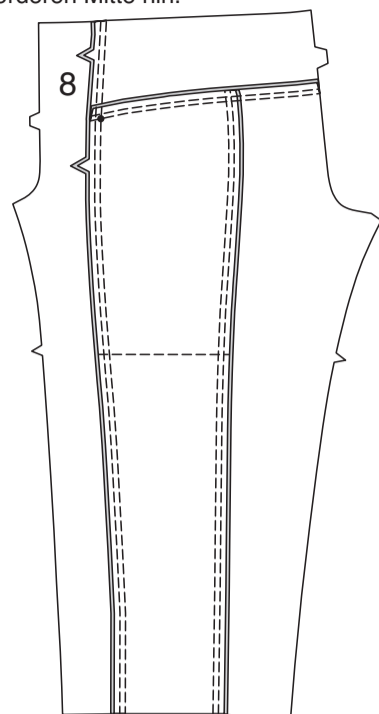
Stecken Sie das RÜCKENTEIL (11) an den Seiten auf das Seitenteil, wobei die Doppelkerben übereinstimmen; nähen Sie mit **DOPPELSTICHEN**. Bügeln Sie die Naht zum Rückenteil hin.



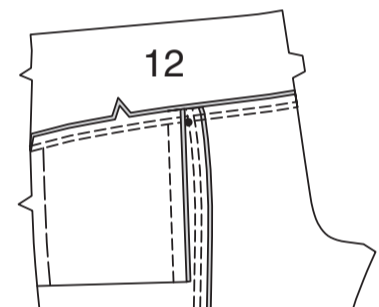
**MODELL C:** Stecken Sie die PASSE (12) an der oberen Kante des Rückenteils und der Seite fest, setzen Sie einen kleinen Punkt an die Seitennaht. Nähen Sie mit **DOPPELSTICHEN** und dehnen Sie die Passe so, dass sie zwischen den kleinen Punkt und die hinteren Kanten passt. Bügeln Sie die Passe nach außen und drücken Sie die Naht zur Passe hin.



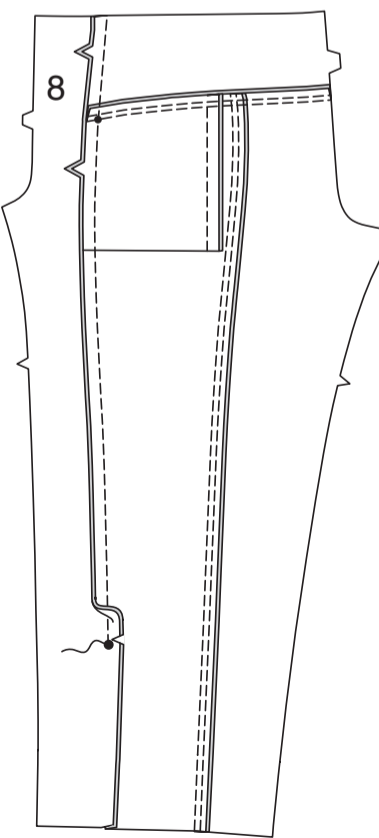
Stecken Sie das **VORDERTEIL** (8) an die seittl. Stoffbahn, wobei die kleinen Punkte übereinstimmen. Nähen Sie mit **DOPPELSTICHEN**; bügeln Sie die Naht zur vorderen Mitte hin.



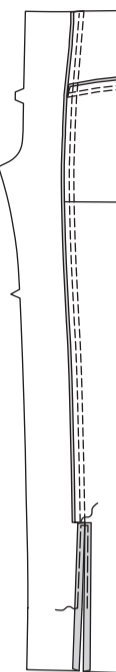
**MODELL D:** Stecken Sie die PASSE an der oberen Kante des Rückenteils und der Seite fest, setzen Sie einen kleinen Punkt an die Seitennaht. Nähen Sie mit **DOPPELSTICHEN** und dehnen Sie die Passe so, dass sie zwischen dem kleinen Punkt und die hinteren Kanten passt, achten Sie darauf, dass Sie die Öffnungskante der Tasche nicht einfassen. Bügeln Sie die Passe nach außen und drücken Sie die Naht zur Passe hin. **TIPP** - Es kann hilfreich sein, einen Reißverschlussfuß zu verwenden, wenn Sie im Bereich der Taschenöffnung nähen.



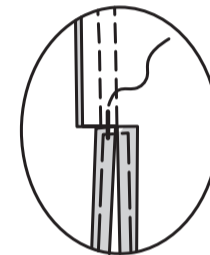
Stecken Sie das Seitenteil an das **VORDERTEIL** (8), wobei die kleinen und großen Punkte übereinstimmen. Nähen Sie die erste Reihe der **DOPPELT GENÄHTEN** Naht entlang der 1.5 cm Nahtlinie bis zum großen Punkt. Schneiden Sie die Nahtzugaben an den großen Punkten ein, achten Sie dabei darauf, dass Sie nicht durch die Naht schneiden.



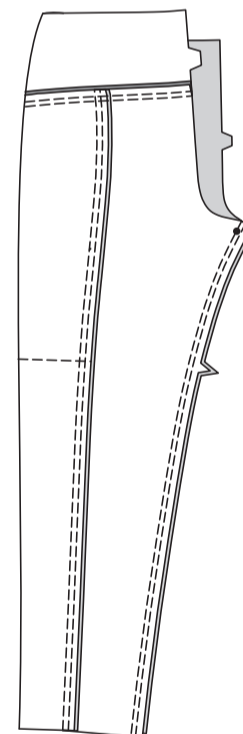
Nähen Sie die verbleibende Reihe der **DOPPELT GENÄHTEN** Naht oberhalb des großen Punkts. Bügeln Sie die Naht zum Vorderteil hin. Heften Sie einen 1.5 cm **SCHMALEN SAUM** an den Kanten der Schlitzöffnung bis auf 10 cm an der Unterkante, wobei Sie die Stiche oben an der Öffnung quadrieren.



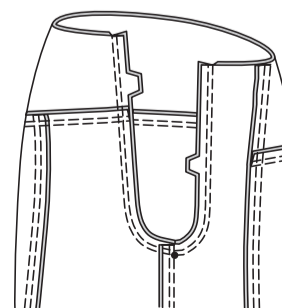
Heften Sie auf der Innenseite die Unterkante der Naht an die Oberkante des gehefteten Schlitzes.



**MODELLE C,D:** Stecken Sie das Rückenteil an das Vorderteil an den inneren Beinnähten, wobei die kleinen Punkte und Kerben übereinstimmen. Nähen Sie mit **DOPPELSTICHEN**, wobei Sie das Rückenteil so dehnen, dass es zwischen die kleinen Punkte und Kerben passt. Bügeln Sie die Naht zum Rückenteil hin.

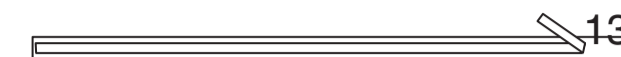


Wenden Sie ein Bein auf die rechte Seite; stecken Sie das verbleibende Bein nach innen. Stecken Sie die Mittennaht und die Innenbein- und Passennahte zusammen. Nähen Sie den Schlitz mit **DOPPELSTICHEN**, wobei die inneren Beinnähte übereinstimmen. Bügeln Sie die Naht zu einer Seite.



### ABSCHLUSS

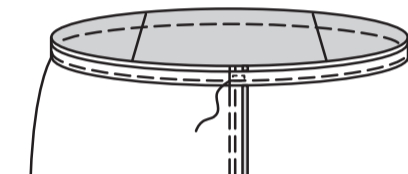
Schneiden Sie ein Stück Gummiband in der Länge der **GUMMIFÜHRUNG FÜR TAILLE** (13) zu.



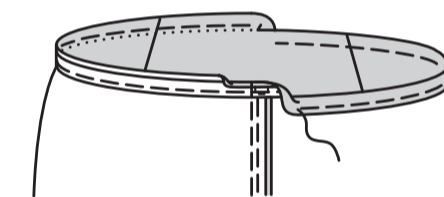
Lappen Sie die Enden des Gummibandes, wobei die hinteren Mitten übereinstimmen; nähen Sie die Enden des Gummibandes fest zusammen.



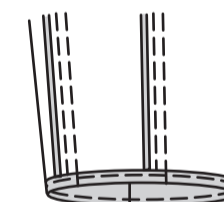
Stecken Sie auf der Innenseite die untere Kante des Gummibandes entlang der Taillennaht an die Hose, wobei die vorderen und hinteren Mitten übereinstimmen. (Über der oberen Kante des Gummibandes bleibt ein 6 mm breiter Stoffstreifen stehen). Nähen Sie dicht an der Innenseite des Gummibandes, wobei Sie das Gummiband dehnen, damit es passt.



Wenden Sie das Gummiband nach innen, indem Sie die Schnittkante des Stoffes über das Gummiband drehen, um es zu umschließen. Nähen Sie dicht an der Innenseite des Gummibandes, wobei Sie das Gummiband dehnen, damit es passt.



**MODELL C:** Nähen Sie einen 1.5 cm **SCHMALEN SAUM** an der Unterkante der Hose.



**MODELL D:** Öffnen Sie den Stoff an den Kanten der Schlitzöffnung unterhalb der Heftung. Nähen Sie einen 1.5 cm **SCHMALEN SAUM** an der Unterkante der Hose. Heften Sie den Rest des **SCHMALEN SAUMS** an den Schlitzkanten fest. Auf der Außenseite wie geheftet absteppen; Heftung entfernen.

