

M8454

SEITE 1 SEITEN 4

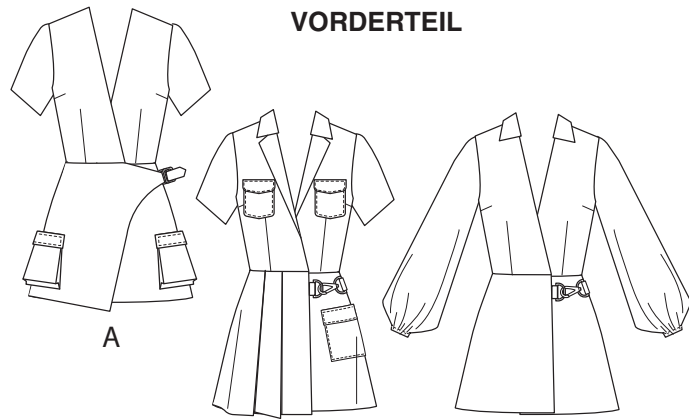
McCall's®

Deutsch

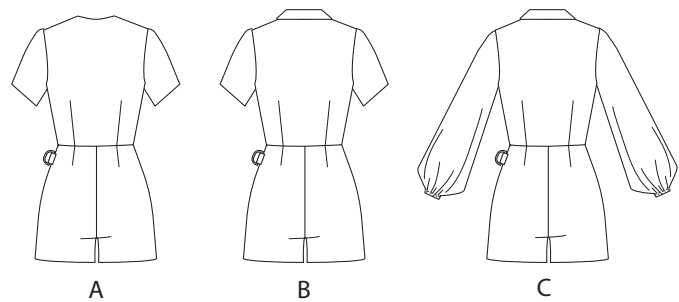


1-800-782-0323

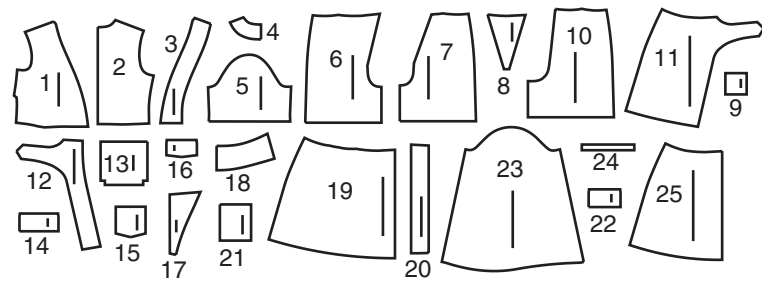
### VORDERTEIL



### RÜCKENTEIL



## 25 SCHNITTEILE



- 1 VORD. OBERTEIL - A,B,C
- 2 RÜCKW. OBERTEIL - A,B,C
- 3 VORD. BESATZ - A,B,C
- 4 RÜCKW. BESATZ - A,B,C
- 5 ÄRMEL - A,B
- 6 RECHTES UNTERES VORDERTEIL - A,B,C
- 7 LINKES UNTERES VORDERTEIL - A,B,C
- 8 LINKER HOSENSCHLITZ - A,B,C
- 9 LASCHE - A,B,C
- 10 UNTERES RÜCKENTEIL - A,B,C
- 11 VORD. ÜBERLAGE - A
- 12 BESATZ DER VORD. ÜBERLAGE - A
- 13 TASCHE - A
- 14 KLASPE - A,B
- 15 OBERE TASCHE - B
- 16 OBERE KLASPE - B
- 17 REVERS - B
- 18 KRAGEN - B,C
- 19 VORD. ÜBERLAGE - B
- 20 BESATZ DER VORD. ÜBERLAGE - B,C
- 21 UNTERE TASCHE - B
- 22 UNTERE KLASPE - B
- 23 ÄRMEL - C
- 24 FÜHRUNG FÜR GUMMIBAND - C
- 25 VORD. ÜBERLAGE - C

### MUSTERMARKIERUNGEN



**FADENLAUF:** Legen Sie die Linie auf den geraden Fadenlauf des Stoffes, parallel zur Webkante oder zum Stoffbruch.



**FALTLINE:** Legen Sie die Linie auf den Stoffbruch.



**KNOPFLOCHMARKIERUNG:** Gibt die genaue Länge und Platzierung der Knopflöcher an.



**KNOPFMARKIERUNG:** Zeigt die Platzierung der Knöpfe an.



**KERBEN UND SYMBOLE:** Für passende Nähte und Ausführungsdetails.



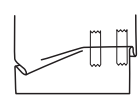
Bezeichnet die Brustlinie, die Taillenlinie, die Hüfte und/oder den Bizeps.  
Die Maße beziehen sich auf den Umfang des fertigen Kleidungsstücks (Körpermaß + Trageerleichterung + Design-Erleichterung). Passen Sie das Schnittmuster bei Bedarf an. Die Maße schließen Falten, Biesen, Abnäher und Nahtzugaben aus.

**NAHTZUGABE:** 1.5 cm enthalten, sofern nicht anders angegeben, aber nicht auf dem Gewebe aufgedruckt.

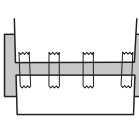
### GEGEBENENFALLS ANPASSEN

Verlängern oder verkürzen Sie an den Anpassungslinien (=) oder an den auf dem Muster angegebenen Stellen.  
Wenn eine größere Länge hinzugefügt wird, müssen Sie eventuell zusätzlichen Stoff kaufen.

**ZUM VERKÜRZEN:** Falten Sie entlang der Anpassungslinie. Machen Sie eine Falte mit der Hälfte der benötigten Menge. Aufkleben.



**ZUM VERLÄNGERN:** Schneiden Sie zwischen den Anpassungslinien. Verteilen Sie den Betrag nach Bedarf, halten Sie die Kanten parallel. Kleben Sie über das Papier.



Wenn die Änderungslinien nicht auf dem Gewebe liegen, verlängern oder kürzen Sie an der unteren Kante.

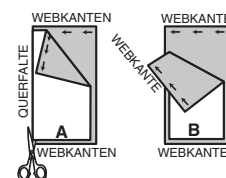
**SCHRUMPFEN** Sie den **STOFF**, wenn er nicht als vorgeschrumpt gekennzeichnet ist. Drücken Sie.

**KREISEN** Sie die **ZEICHNUNG** für Modell, Größe, Stoffbreite.

Verwenden Sie das Auflageplan **MIT STRICHRICHTUNG** für Stoffe mit Einwegmustern, Strichrichtung, Flor oder Oberflächenschattierung. Da die meisten Maschenwaren Oberflächenschattierungen aufweisen, wird ein Auflageplan mit Strichrichtung verwendet.

Für **DOPPELTE DICKE (MIT STOFFBRUCH)** - falten Sie den Stoff rechts auf rechts.

**\*DOPPELTE DICKE (OHNE STOFFBRUCH)** - Für Stoffe mit Strichrichtung falten Sie den Stoff quer, rechts auf rechts. Markieren Sie wie gezeigt. Schneiden Sie entlang der Querfalte des Stoffes (A). Drehen Sie die obere Lage um 180°, so dass die Pfeile in die gleiche Richtung zeigen, und legen Sie über die untere Lage, rechts auf rechts (B).



Für **EINZELNE DICKE** - legen Sie den Stoff mit der rechten Seite nach oben. (Für Pelzflor-Stoffe legen Sie die Florseite nach unten.)

### SCHNEIDEN UND MARKIEREN

★ Schneiden Sie zuerst die anderen Teile aus, so dass genügend Stoff zum Zuschneiden dieses Teils vorhanden ist. Öffnen Sie den Stoff. Schneiden Sie bei "Schnitt 1"-Teilen das Teil einmal auf einer einzelnen Dicke mit der Stoffseite nach oben auf der rechten Seite des Stoffes zu.

Das Schnittmuster kann Schnittlinien für mehrere Größen enthalten. Wählen Sie die richtige Schnittlinie oder die Schnittmuster Teile für Ihre Größe aus.

Legen Sie vor dem **SCHNEIDEN** alle Teile entsprechend dem Auflageplan auf den Stoff. Stecken Sie. (**Die Auflagepläne zeigen die ungefähre Position der Schnittmuster Teile; die Position kann je nach Schnittmustergröße variieren. Position kann je nach Größe des Schnittmusters variieren.**) Schneiden Sie **GENAU** aus, indem Sie die Kerben nach außen schneiden.

Bevor Sie das Schnittmuster entfernen, **ÜBERTRAGEN SIE DIE MARKIERUNGEN** und Konstruktionslinien auf die linke Seite des Stoffes, indem Sie die Methode mit Nadel und Kreidestift oder Pauspapier und Schneiderrad verwenden. Markierungen, die auf der rechten Seite des Stoffes benötigt werden, sollten Faden nachgezeichnet werden.

**HINWEIS:** Kästchen mit gestrichelten Linien (a! b! c!) in den Auflageplänen stellen Teile dar, die nach den angegebenen Maßen geschnitten wurden.

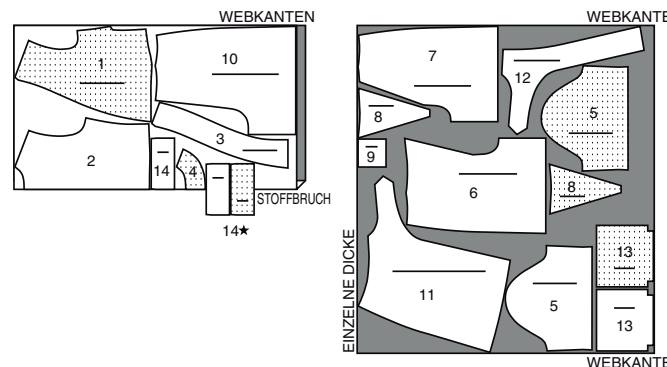
## ZUSCHNITTPLÄNE

RECHTE MUSTERSEITE	LINKE MUSTERSEITE	RECHTE STOFFSEITE	LINKE STOFFSEITE
-----------------------	----------------------	----------------------	---------------------

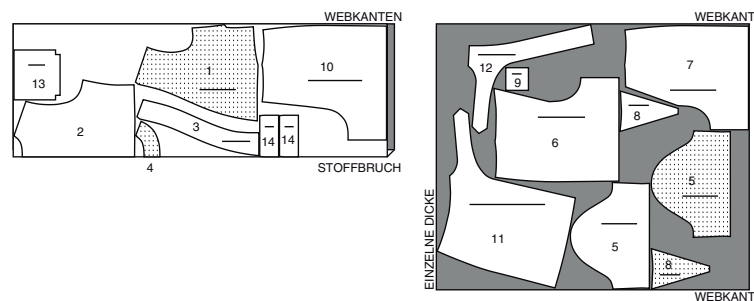
### ROMPER A

Teile: 1 2 3 4 5 6 7 8 9 10 11 12 13 14

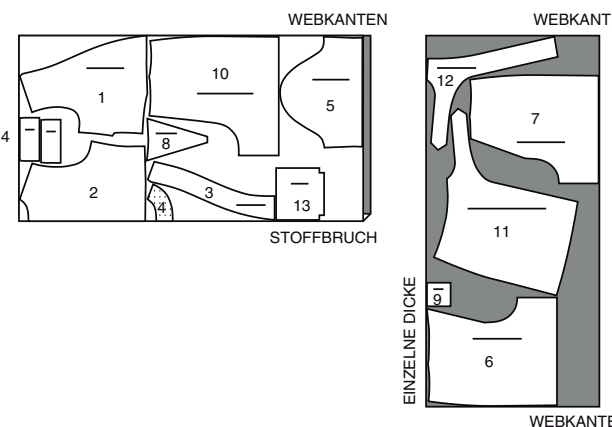
115 cm  
mit Strichrichtung  
alle Größen



115 cm mit Strichrichtung / Größen 10 12 14-16-18-20-22



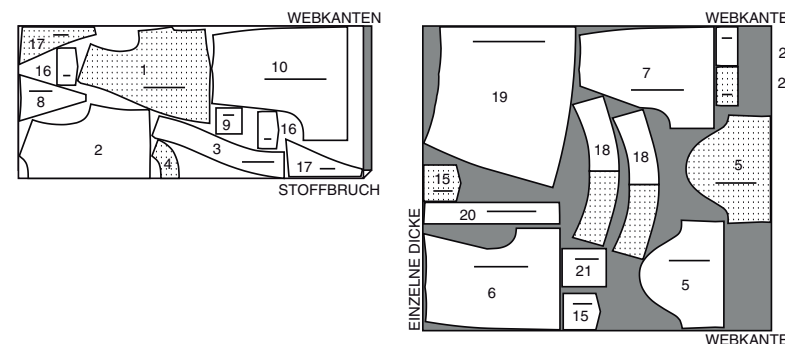
150 cm  
mit Strichrichtung  
alle Größen



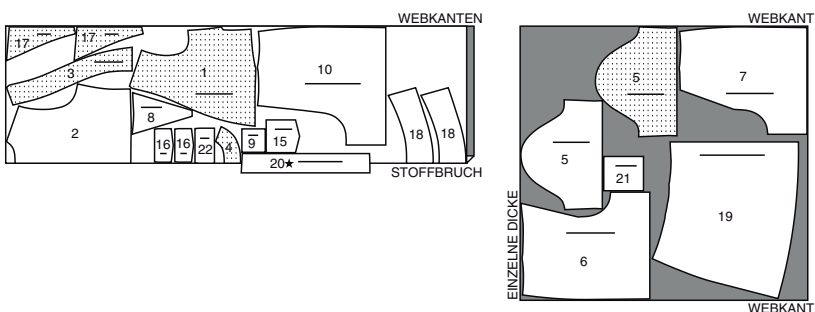
### ROMPER B

Teile: 1 2 3 4 5 6 7 8 9 10 15 16 17 18 19 20 21 22

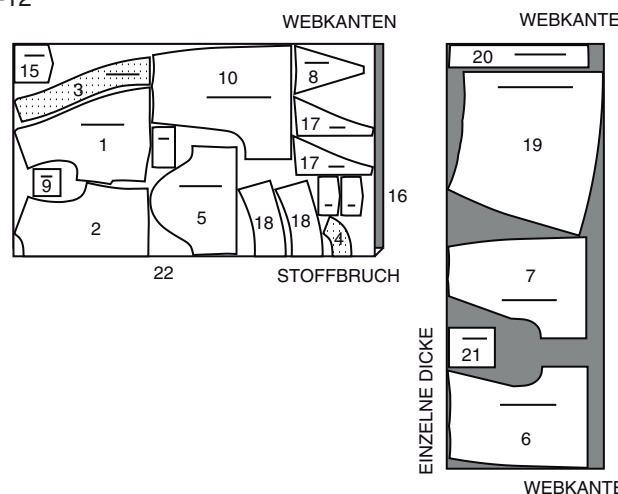
115 cm  
mit Strichrichtung  
Größen 4-6-8-10-12-14



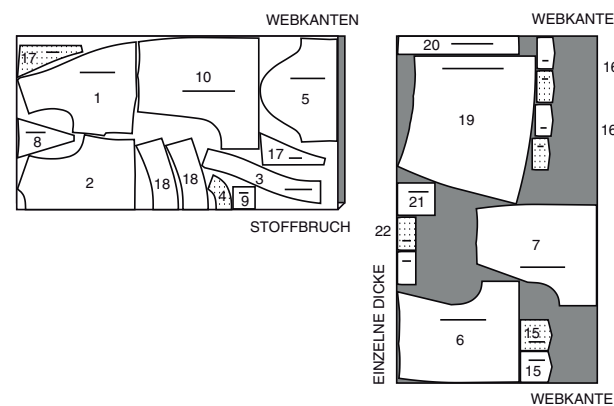
115 cm  
mit Strichrichtung  
Größen 16-18-20-22



150 cm  
mit Strichrichtung  
Größen 4-6-8-10-12



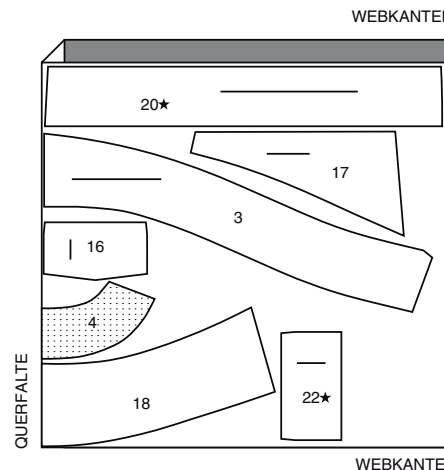
150 cm mit Strichrichtung  
Größen 14-16-18-20-22



### EINLAGE B (Besätze und Klappen)

Teile: 3, 4, 16, 17, 18 20 22

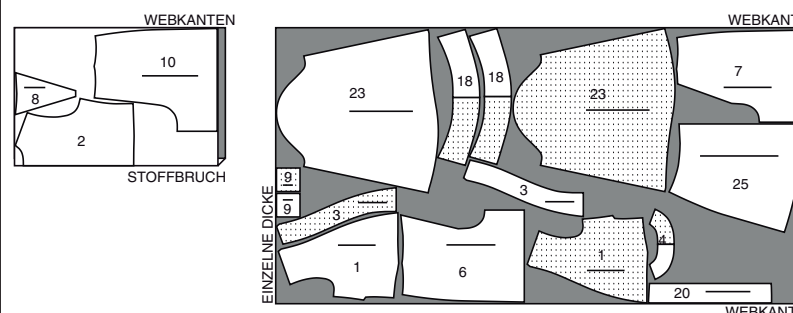
51 cm  
ohne Strichrichtung  
alle Größen



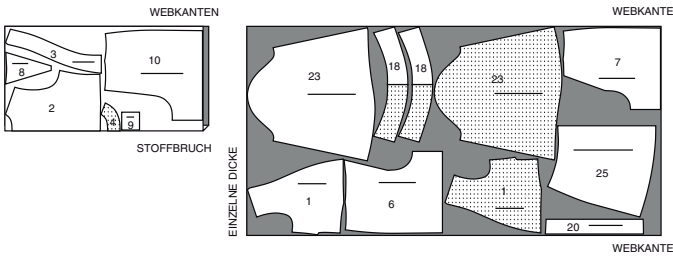
### ROMPER C

Teile: 1 2 3 4 6 7 8 9 10 18 20 23 25

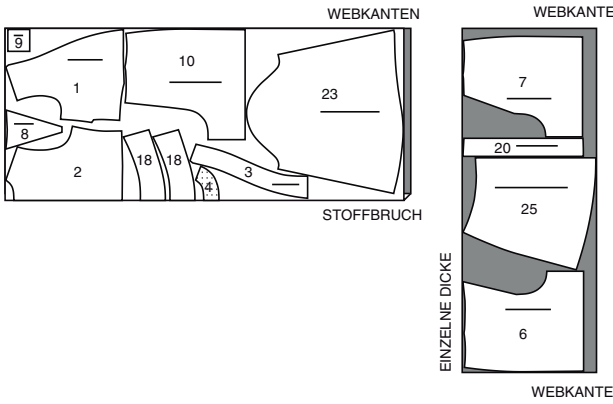
115 cm  
mit Strichrichtung  
Größen 4-6-8-10-12-14



115 cm  
mit Strichrichtung  
Größen 16-18-20-22



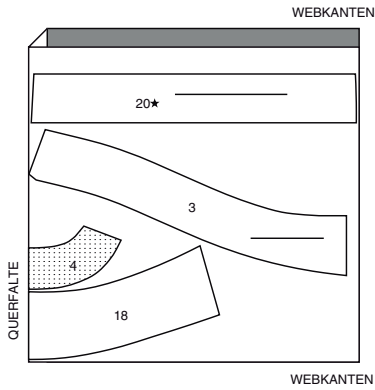
150 cm  
mit Strichrichtung  
alle Größen



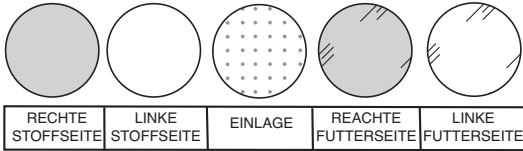
## EINLAGE C (Besätze)

Teile: 3-4-18-20

51 cm  
ohne Strichrichtung  
alle Größen

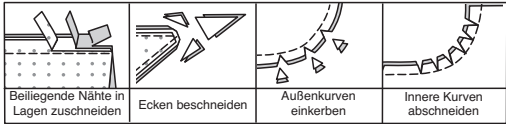


## NÄHINFORMATIONEN STOFFSCHLÜSSEL



### NAHTZUGABEN

Es sind 6 mm Nahtzugaben im Schnittmuster berücksichtigt, sofern nicht anders angegeben.



### STECKEN UND ANPASSEN

Stecken oder heften Sie die Nähte, RECHTS AUF RECHTS, mit passenden Einkerbungen. Passen Sie das Kleidungsstück an, bevor Sie die Hauptnähte nähen.

### BÜGELN

Bügeln Sie die Nahtzugaben flach; öffnen Sie sie dann, sofern nicht anders angegeben. Stecken Sie wo nötig, damit sie flach liegen.

## GLOSSAR

Für Nähmethoden in FETT gedruckter Schrift ist ein Video mit Nähanleitung verfügbar. Scannen Sie den **QR CODE**, um die Videos anzusehen:

**BLINDSTICH** - siehe **Handstiche**: Video "**Wie man einen Blindstich steppt**".

**ABNÄHER** - siehe **Abnäher**: Video "**Flache Abnäher nähen**".

**EINHALTEN/EINREIHEN** - siehe **Kräuseln**: Video "**Zweireihige Kräuseln nähen**" Video.

**KNAPPKANTIG STEPPEN** - siehe **Maschinens-tiche**: Video "**Wie man knappkantig steppt**".

**VERSÄUBERN** - siehe **Nähte**: „**Wie man die Nahtzugaben versäubert**" Video.

**SÄUMEN--** siehe **Handstiche**: Video „**zum Säumen**".

**FESTSTEPPEN** - siehe **Maschinenstiche**: Video „**wie man feststeppt**".

**HEFTEN** - siehe **Handstiche**: Video "Wie man heftet".

**ABSTEPPEN** - siehe **Maschinenstiche**: Video "**Wie man absteppt**".

**BESCHNEIDEN--** siehe Video: "**Beschneiden, Einschneiden und Überlagern von Nähten**".

**UNTERSTEPPEN** - siehe **Maschinenstiche**: Video "**Zum Untersteppen**".

**ÄRMEL** - siehe **Ärmelöcher/Ärmel**: Video "**Eingesetzer Ärmel einnähen**".

## NÄHTUTORIALS

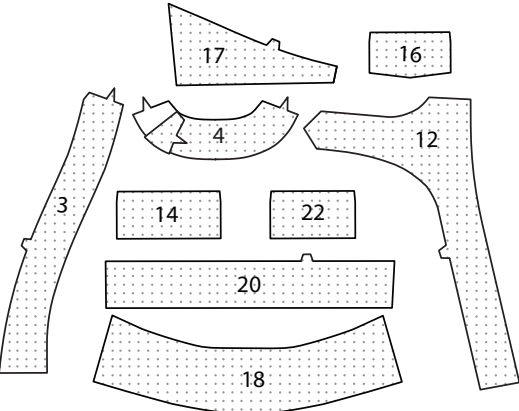


Erweitern Sie Ihre Fähigkeiten durch kurze, leicht verständliche Videos unter [simplicity.com/sewingtutorials](https://simplicity.com/sewingtutorials).

## ROMPER A, B, C

### EINLAGE

Bringen Sie die Einlage gemäß den Anweisungen des Herstellers auf der linken Seite der passenden Stoffteile an.

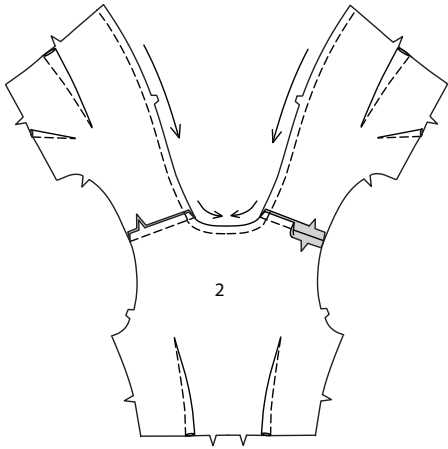


## VORD. UND RÜCKW. OBERTEIL

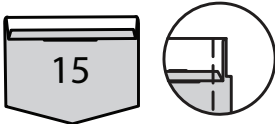
Nähen Sie **ABNÄHER** in die VORD. OBERTEILE (1); bügeln Sie Brustabnäher nach unten und Tailenabnäher zur Mitte hin.



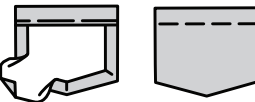
Machen Sie **ABNÄHER** im RÜCKW. OBERTEIL (2); bügeln Sie zur Mitte hin. Nähen Sie das rückw. Oberteil an den Schultern an die Vorderteile. **STEPPEN** Sie die Vorder- und Halsausschnittkanten in Pfeilrichtung **FEST**.



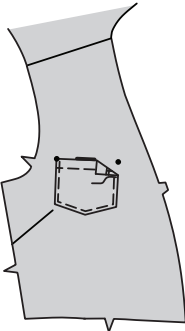
**MODELL B**: Schlagen Sie die obere Kante jedes Teils der OBEREN TASCHE (15) entlang der Faltlinie nach außen, so dass ein Besatz entsteht; schlagen Sie an der inneren Schnittkante 6 mm ein. Nähen Sie die Enden. Schneiden Sie die Nahtzugabe im Bereich des Besatzes auf 6 mm zurück.



Wenden Sie die Oberkante der Tasche nach innen, schlagen Sie die verbleibenden Nahtzugaben ein und falten Sie die Ecken diagonal. Bügeln Sie. Heften Sie dicht an der Innenkante des Besatzes. **STEPPEN** Sie auf der Außenseite entlang der Heftnaht **AB**.



Stecken Sie die Taschen auf die Vorderteile, platzieren Sie die oberen Ecken an den großen Punkten. **STEPPEN** Sie die Seiten und die Unterkanten **KNAPPKANTIG**.



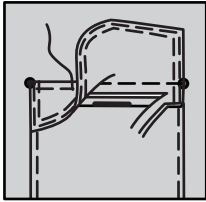
Nähen Sie den Besatz an die OBERE KLASPE (16) lassen Sie dabei die Kante mit den kleinen Punkten offen. **BESCHNEIDEN** Sie die Naht und die Ecken.



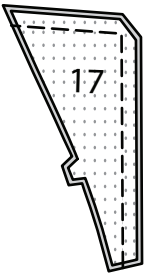
Schlagen Sie die Klappe um; bügeln. Heften Sie mit der Maschine 1.5 cm von der Schnittkante entfernt. **STEPPEN** Sie die fertigen Kanten **KNAPPKANTIG** und **STEPPEN** Sie sie **AB**.



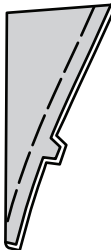
Auf der AUSSENSEITE stecken Sie die Klappe (mit Einlage) auf das Vorderteil und heften Sie entlang der Klappenlinie, wobei die kleinen Punkte wie gezeigt zusammenpassen. Nähen Sie entlang der Heftnaht. **BESCHNEIDEN** Sie neben der Naht. Schlagen Sie die Klappe um; bügeln. **STEPPEN** Sie die Oberkante **AB**, so dass die Naht eingefasst wird.



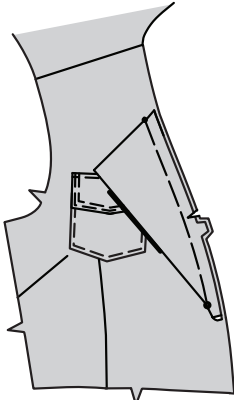
Nähen Sie den Besatz an den REVERS (17), lassen Sie dabei die gekerbten Kanten offen. **BESCHNEIDEN** Sie die Naht und die Ecken. **STEPPEN** Sie den Besatz so weit wie möglich **UNTER**.



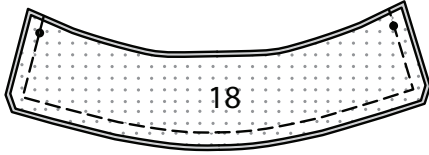
Wenden Sie den Revers; bügeln. Heften Sie die Schnittkanten zusammen.



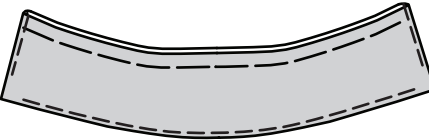
Stecken Sie das Revers an das Vorderteil auf der Außenseite, wobei die kleinen und großen Punkte übereinstimmen und schneiden Sie die Halsausschnittkante des Revers wo nötig ein; heften.



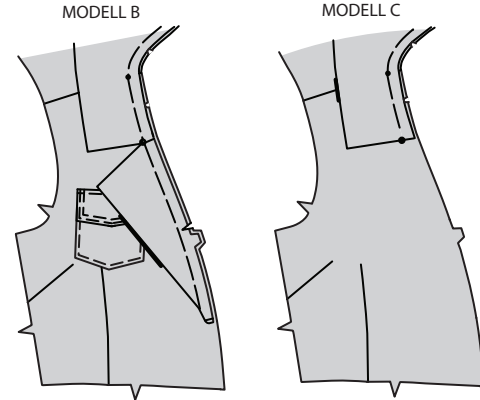
**MODELLE B,C**: Nähen Sie den Besatz an den KRAGEN (18) lassen Sie dabei die Kanten mit den kleinen und großen Punkten offen. **BESCHNEIDEN** Sie die Naht und die Ecken. **STEPPEN** Sie den Besatz so weit wie möglich **UNTER**.



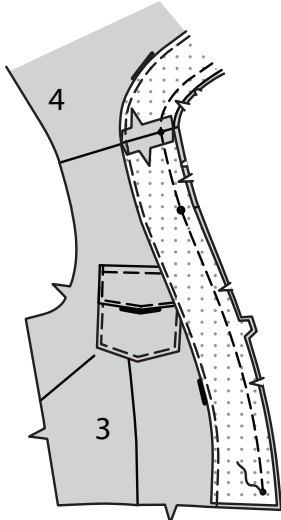
Wenden Sie den Kragen; bügeln Sie. Heften Sie die Schnittkanten zusammen.



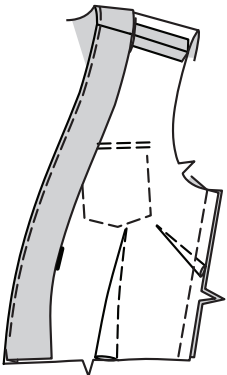
Auf der Außenseite den Kragen an der Halskante des Oberteils feststecken (bei Modell B über die Oberkanten der Revers), wobei die hinteren Mitten und die großen Punkte übereinstimmen, dabei legen Sie die kleinen Punkte an den Schulternähten und schneiden Sie die Halskante des Oberteils ein, wo nötig. Heften.



**MODELLE A,B,C**: Nähen Sie die Teile des VORD. BESATZES (3) an den Schultern an den RÜCKW. BESATZ (4). **VERSÄUBERN** Sie die äußere ungekerbte Kante. Stecken Sie den Besatz rechts auf rechts an die Hals- und Vorderkanten, wobei die Mitten, die Schulternähte und die kleinen Punkte übereinstimmen. Nähen Sie. **BESCHNEIDEN** Sie die Naht. **STEPPEN** Sie den Besatz bis auf 3.8 cm oberhalb den kleinen Punkte **UNTER**.

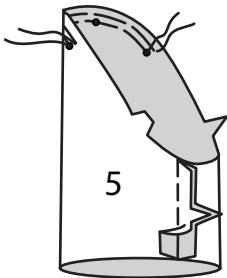


Wenden Sie den Besatz nach innen; bügeln Sie. Nähen Sie das Rückenteil an den Seiten an die Vorderteile.

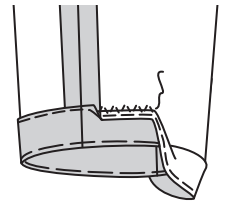


## ÄRMEL

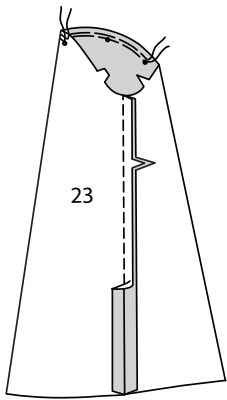
**ÄRMEL A, B**: **HALTEN** Sie die obere Kante des ÄRMELS (5) zwischen den äußeren kleinen Punkten **EIN**. Nähen Sie die Ärmelnaht.



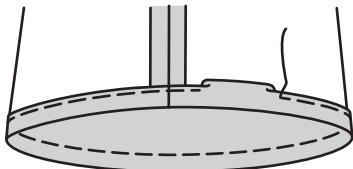
Drehen Sie den Saum 3.2 cm nach oben. **VERSÄUBERN** Sie die Schnittkante. Heften Sie dicht an der Falte. Nähen Sie den Saum mit einem **BLINDSTICH**. Bügeln Sie.



**ÄRMEL C**: **HALTEN** Sie die obere Kante des ÄRMELS (23) zwischen den äußeren kleinen Punkten **EIN**. Nähen Sie die Ärmelnaht.

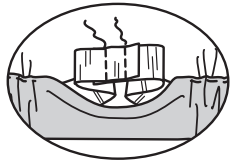
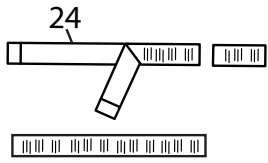


Um einen Tunnel zu bilden, drehen Sie die untere Kante des Ärmels großzügig 2 mm nach innen. Bügeln Sie. Drehen Sie die Schnittkante um 6mm um und nähen Sie sie fest, lassen Sie dabei eine Öffnung zum Einsetzen des Gummibandes.

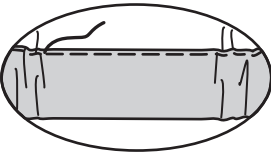




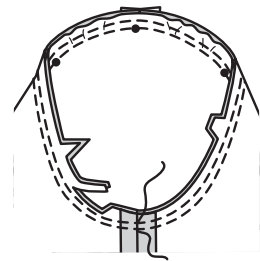
Schneiden Sie zwei Stücke Gummiband mit Hilfe der GUMMIFÜHRUNG (24) zu. Führen Sie das Gummiband durch den Tunnel ein. Lappen Sie die Enden. Nähen Sie die Gummienden fest.



Nähen Sie die Öffnung in den Tunnel zu, wobei Sie das Gummiband beim Nähen dehnen.

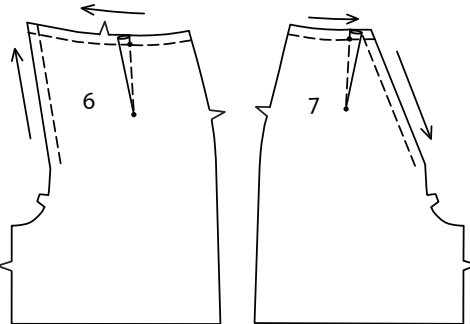


**ÄRMEL A,B,C:** Rechts auf rechts den ÄRMEL in den Armausschnitt stecken, wobei der innere kleine Punkt an der Schulternaht liegt, die Kerben und die restlichen kleinen Punkte übereinstimmen. Passen Sie an. Nähen Sie. Nähen Sie erneut mit einem Abstand von 3 mm. Beschneiden.

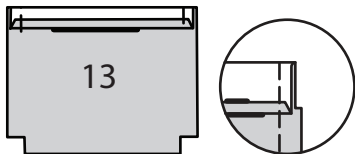


### UNTERES VORDERTEIL

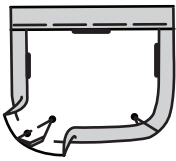
**STEPPEN** Sie die Oberkante des RECHTEN UNTEREN VORDERTEILS (6) und die Vorderkante oberhalb des großen Punktes **FEST**. Machen Sie einen **ABNÄHER**; bügeln Sie zur Mitte. **STEPPEN** Sie **FEST** und machen Sie einen **ABNÄHER** in das LINKE UNTERE VORDERTEIL (7) auf die gleiche Weise.



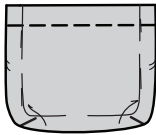
**MODELL A:** Schlagen Sie die obere Kante jedes Teils der TASCHE (13) entlang der Faltlinie nach außen, so dass ein Besatz entsteht; schlagen Sie an der Schnittkante 6 mm ein. Nähen Sie die Enden. Schneiden Sie die Nahtzugabe im Bereich des Besatzes auf 6 mm zurück.



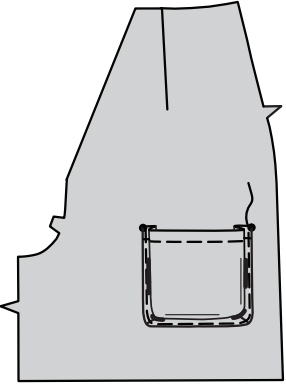
Wenden Sie die Oberkante der Tasche nach innen, schlagen Sie die verbleibenden Nahtzugaben ein. Heften Sie dicht an der inneren Besatzkante. Machen Sie **ABNÄHER** in die untere Kante, wobei die kleinen Punkten und Nahtlinien übereinstimmen.



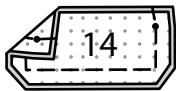
**STEPPEN** Sie auf der Außenseite entlang der Heftnaht **AB**. Falten Sie die Tasche entlang den restlichen Faltlinien; bügeln und legen Sie eine Falte.



Auf der AUSSENSEITE die Tasche entlang der Taschenlinie auf das linke untere Vorderteil stecken, wobei die äußeren gebügelten Kanten entlang der Taschenlinie mit den großen Punkten übereinstimmen. **STEPPEN** Sie die Seiten und die Unterkanten **KNAPPKANTIG**. Legen Sie die verbleibende Tasche für die Überlage.



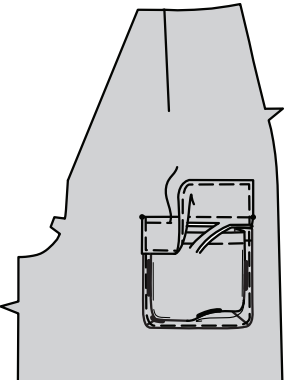
Nähen Sie den Besatz an die versehene KLASPE (14) lassen Sie dabei die Kante mit den kleinen Punkten offen. **BESCHNEIDEN** Sie die Naht und die Ecken.



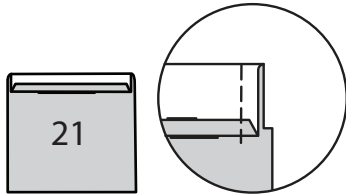
Schlagen Sie die Klappe um; bügeln. Heften Sie mit der Maschine 1.5 cm von der Schnittkante entfernt. **STEPPEN** Sie die fertigen Kanten **AB**.



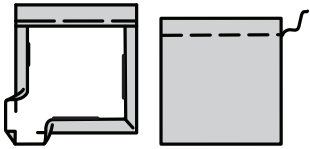
Auf der AUSSENSEITE stecken Sie die Klappe (mit Einlage) auf das linke untere Vorderteil und heften Sie entlang der Linie der Klappe, wobei die kleinen Punkte übereinstimmen, wie gezeigt. Nähen Sie entlang der Heftnaht. **BESCHNEIDEN** Sie neben der Naht. Schlagen Sie die Klappe um; bügeln. **STEPPEN** Sie die Oberkante **AB**, so dass die Naht eingefasst wird.



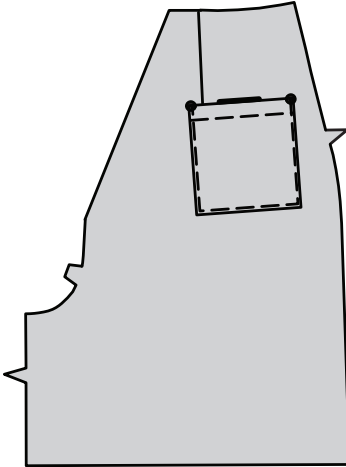
**MODELL B:** Schlagen Sie die obere Kante jedes Teils der UNTEREN TASCHE (21) entlang der Faltlinie nach außen, so dass ein Besatz entsteht; schlagen Sie an der inneren Schnittkante 6 mm nach unten. Nähen Sie die Enden. **BESCHNEIDEN** Sie die Nahtzugabe im Besatzbereich auf 6 mm.



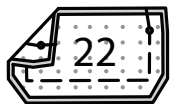
Wenden Sie die Oberkante der Tasche nach innen, schlagen Sie die verbleibenden Nahtzugaben ein und falten Sie die Ecken diagonal. Bügeln Sie. Heften Sie dicht an der Innenkante des Besatzes. **STEPPEN** Sie auf der Außenseite entlang der Heftnaht **AB**.



Stecken Sie die Tasche auf der AUSSENSEITE auf das linke untere Vorderteil, platzieren Sie die Ecken an den großen Punkten. **STEPPEN** Sie die Seiten und die Unterkanten **KNAPPKANTIG**.



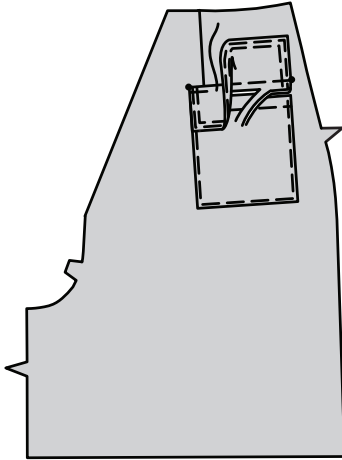
Nähen Sie den Besatz an die OBERE KLASPE (22) lassen Sie dabei die Kante mit den kleinen Punkten offen. **BESCHNEIDEN** Sie die Naht und die Ecken.



Schlagen Sie die Klappe um; bügeln. Heften Sie mit der Maschine 1.5 cm von der Schnittkante entfernt. **STEPPEN** Sie die fertigen Kanten **KNAPPKANTIG** und **STEPPEN** Sie sie **AB**.



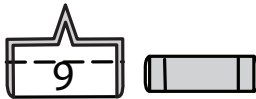
Auf der AUSSENSEITE stecken Sie die Klappe (mit Einlage) auf das linke untere Vorderteil und heften Sie entlang der Linie der Klappe, wobei die kleinen Punkte übereinstimmen, wie gezeigt. Nähen Sie entlang der Heftnaht. Schneiden Sie neben der Naht zurück. Schlagen Sie die Klappe um; bügeln. **STEP-PEN** Sie die Oberkante **AB**, so dass die Naht eingefasst wird.



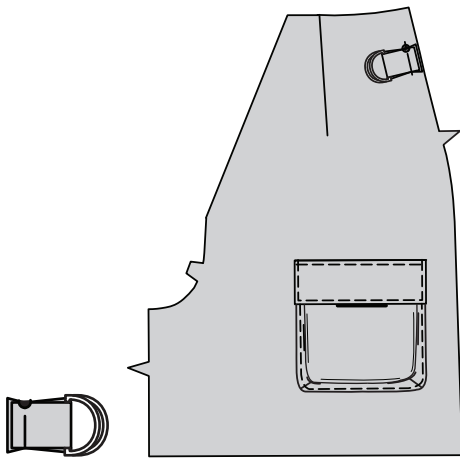
### LASCHE

**HINWEIS:** Modell A hat eine Lasche mit angebrachten D-Ringen. Die Modelle B und C haben zwei Laschen, eine mit einem D-Ring und eine mit einem Wirbelhaken.

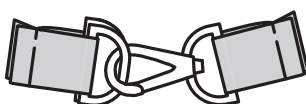
Falten Sie jede LASCHE (9) entlang der Faltlinie, rechts auf rechts. Nähen Sie die gekerbten Kanten, lassen Sie die Enden offen. **BESCHNEIDEN** Sie die Naht. Lasche wenden; bügeln. Heften Sie die Schnittkanten zusammen.



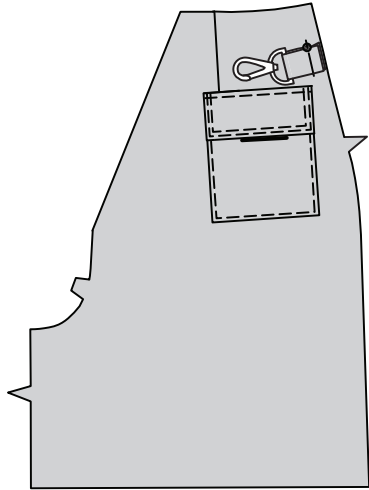
**MODELL A:** Stecken Sie die Lasche durch zwei D-Ringe, wobei die Enden gerade liegen; heften Sie sie. An der Außenseite die Lasche an die Seitenkante des linken Vorder-teils heften, wobei die Faltkante an den großen Punkten übereinstimmt.



**MODELLE B, C:** Stecken Sie eine Lasche durch den D-Ring, wobei die Enden gleichmäßig sind; heften. Schieben Sie die verbleibende Lasche durch den Ring des Wirbelhakens und heften Sie auf die gleiche Weise; legen Sie für die Überlage beiseite.

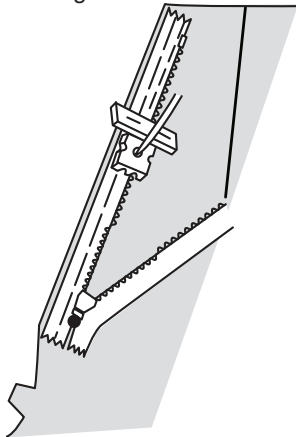


Auf der Außenseite heften Sie die Lasche mit dem Wirbelhaken an der Seitenkante des linken Vorderteils, wobei der Punkt übereinstimmen.

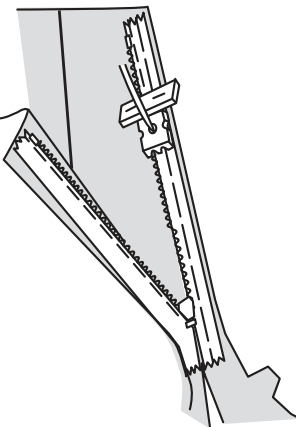


### REISSVERSCHLUSS

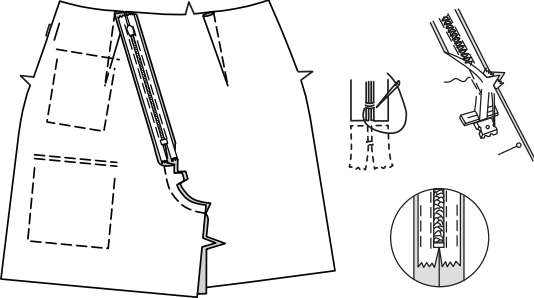
**HINWEIS:** Der Reißverschluss ist länger als die Reißverschlussöffnung und wird nach dem Einsetzen des Reißverschlusses angepasst. Nähen Sie den unsichtbaren Reißverschluss mit einem unsichtbaren Reißverschlussfuß. Öffnen Sie den Reißverschluss und drücken Sie das Band auf der LINKEN Seite flach und rollen Sie die Spulen ab. Bügeln Sie die Spulen nicht. (Verwenden Sie eine niedrige Bügeleiseneinstellung.) Stecken Sie auf der Außenseite die RECHTE Seite des Reißverschlusses mit der Vorderseite nach unten auf die linke untere Reißverschlussöffnung. Legen Sie die Spule entlang der Nahtlinie an, das Band innerhalb der Nahtzugabe und den oberen Anschlag 2 cm unterhalb der Oberkante, wie gezeigt. Positionieren Sie den Reißverschlussfuß am oberen Ende des Reißverschlusses mit der RECHTEN Nut des Fußes über der Spule. Nähen Sie entlang des Bandes bis zum großen Punkt.



Stecken Sie die verbleibende Hälfte des Reißverschlusses auf die gleiche Weise an der rechten unteren vorderen Reißverschlussöffnung fest. Achten Sie darauf, dass die Ober- und Unterkanten der Vorderseiten gleichmäßig sind. Heften Sie mit der Hand entlang der Mitte des Bandes. Positionieren Sie den Reißverschlussfuß am oberen Ende des Reißverschlusses mit der linken Rille über der Spule. Nähen Sie entlang des Bandes bis zur Kerbe.

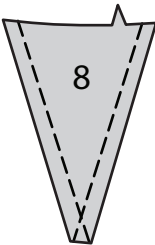


Schließen Sie den Reißverschluss und prüfen Sie, ob er von außen unsichtbar ist. Ziehen Sie die freien Enden des Reißverschlussbandes von der Nahtzugabe weg. Stecken Sie die verbleibende vordere Naht unterhalb des Reißverschlusses, wobei die Kerben und die großen Punkte übereinstimmen. Positionieren Sie den Reißverschlussfuß ganz nach links, sodass die Nadel durch die äußere Kerbe des Fußes geht. Beginnen Sie mit dem Nähen der Naht 6 mm oberhalb des untersten Stiches und leicht nach links, wobei Sie bis zur Kerbe nähen. Um den Reißverschluss zu verkürzen, verwenden Sie einen starken Faden und nähen Sie von Hand einige kleine Stiche über die Enden der Spule an der Öffnung. Schneiden Sie das untere Ende des Reißverschlusses bis auf 1 cm weg.

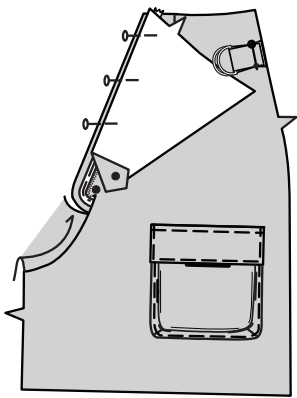


### HOSENSCHLITZ

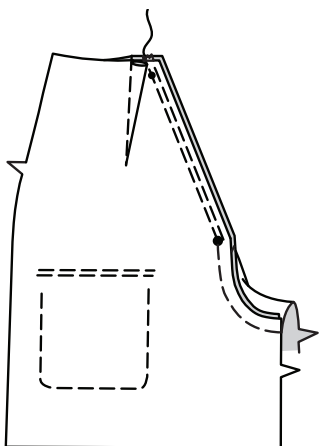
**STEPPEN** Sie die Seitenkanten des LINKEN HOSENSCHLITZES (8) **FEST**. Ein Abschnitt wird als Schlitz verwendet, der restliche Abschnitt wird als Besatz verwendet.



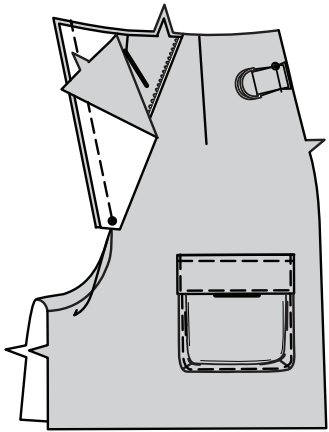
Rollen Sie die Reißverschlusszähne am linken unteren Vorderteil weg von der Schnittkante. Stecken Sie den Hosenschlitz rechts auf rechts an die Öffnungskante (zwischen den Reißverschluss), wobei großen Punkte übereinstimmen.



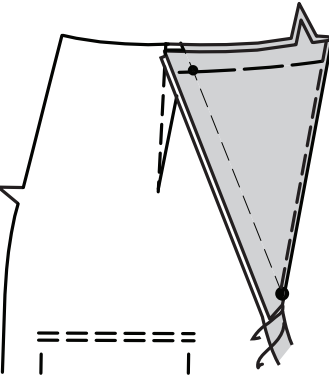
Verwenden Sie einen regulären, verstellbaren Reißverschlussfuß und nähen Sie rechts neben dem Reißverschluss bis zum großen Punkt, achten Sie darauf, dass das rechte Vorderteil nicht eingefasst wird. **BESCHNEIDEN** Sie die Naht.



Bügeln Sie den Schlitz nach außen, drehen Sie die Reißverschlusszähne zum Schlitz und die Nahtzugaben zum linken unteren Vorderteil. Stecken Sie den Besatz rechts auf rechts und mit gleichmäßigen Schnittkanten entlang der äußeren Längskanten an den Schlitz, so dass die kleinen und großen Punkte übereinstimmen. Nähen Sie bis zum großen Punkt, achten Sie darauf, dass der Reißverschluss oder die unteren Vorderteile nicht eingefasst werden. **BESCHNEIDEN** Sie die Naht. **STEPHEN** Sie den Besatz **UNTER**.

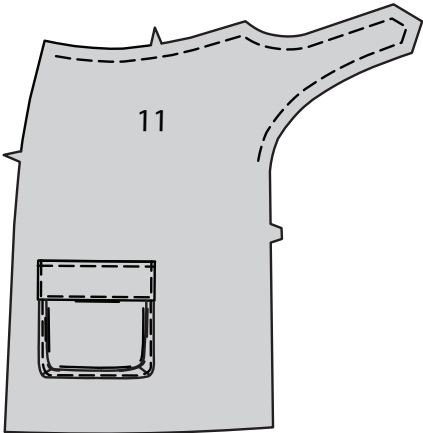


Wenden Sie den Besatz nach innen; bügeln Sie. Heften Sie die oberen Schnittkanten des Besatzes und des Schlitzes zusammen, so dass die kleinen und großen Punkte übereinstimmen und die Schnittkanten gerade sind.

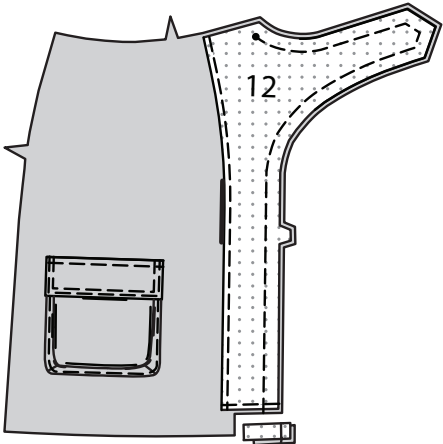


ÜBERLAGE

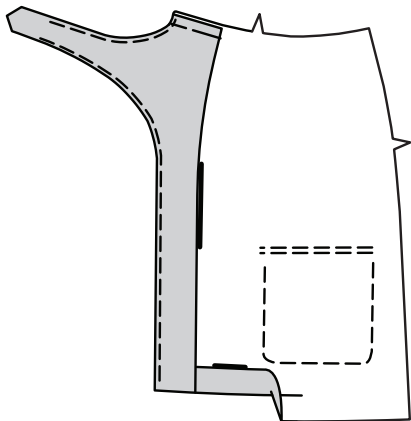
**MODELL A: STEPPEN** Sie die oberen und geschwungenen Kanten der vorderen ÜBERLAGE (11) **AB**, wie gezeigt. Auf der Außenseite nähen Sie die verbleibende Tasche und die Klappe auf die Überlage auf die gleiche Weise wie beim linken unteren Vorderteil.



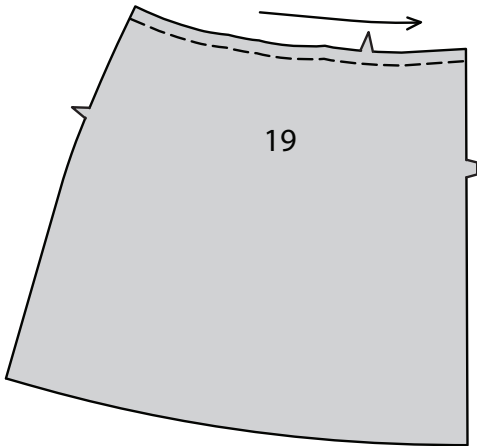
**VERSÄUBERN** Sie die lange, nicht eingekerbte Kante des **BESATZES DER VORDEREN ÜBERLAGE** (12). Stecken Sie den Besatz an der Vorderkante der Überlage, wobei die Kerben und kleinen Punkte übereinstimmen. Nähen Sie die Verlängerung und die Vorderkanten unterhalb des kleinen Punktes. Nähen Sie genau 3.2 cm oberhalb der Unterkante über den Besatz. **BESCHNEIDEN** Sie die Naht, dabei beschneiden Sie die Unterkanten, wie gezeigt.



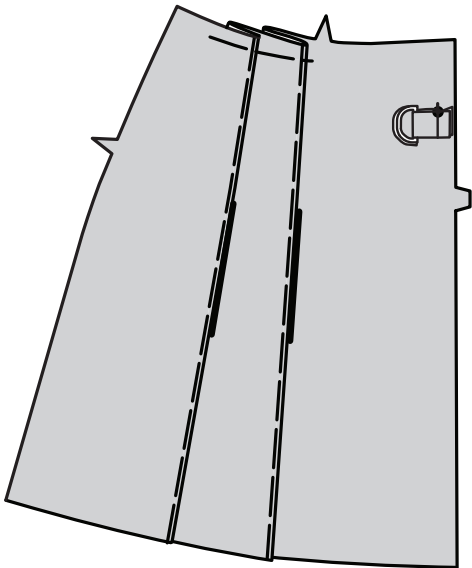
**STEPHEN** Sie den Besatz so weit wie möglich **UNTER**, wie gezeigt. Wenden Sie den Besatz nach innen; bügeln Sie. Heften Sie die oberen Schnittkanten zusammen.



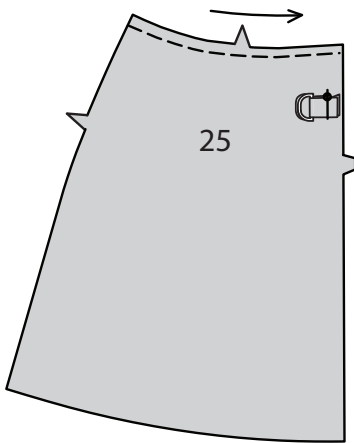
**MODELL B: STEPPEN** Sie die Oberkante der VORD. ÜBERLAGE (19) **FEST**.



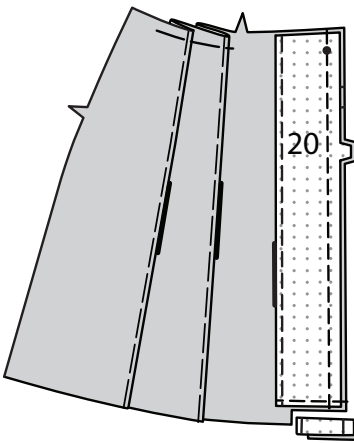
Um Falten in der vorderen Überlage zu machen, falten Sie auf der Außenseite entlang den durchgezogenen Linien. Bringen Sie die Falten zu den gestrichelten Linien. Heften Sie dicht an der Falte. Bügeln Sie. Heften Sie die Lasche mit dem D-Ring an die Vorderkante, wobei die großen Punkte übereinstimmen. Entfernen Sie die Faltenheftung, bevor Sie den Romper säumen.



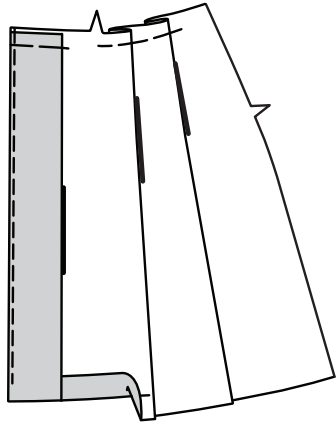
**MODELL C: STEPPEN** Sie die Oberkante der VORD. ÜBERLAGE (25) **FEST**. Heften Sie die Lasche mit dem D-Ring an die Vorderkante, wobei die großen Punkte übereinstimmen.



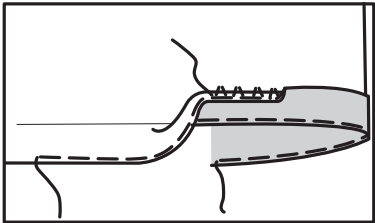
**MODELLE B, C: VERSÄUBERN** Sie die lange, nicht eingekerbte Kante des **BESATZES DER VORDEREN ÜBERLAGE** (20). Stecken Sie den Besatz an der Vorderkante der Überlage, wobei die Kerben und kleinen Punkte übereinstimmen. Nähen Sie die Vorderkanten unterhalb des kleinen Punktes. Nähen Sie genau 3.2 cm oberhalb der Unterkante über den Besatz. **BESCHNEIDEN** Sie die Naht, dabei beschneiden Sie die Unterkanten, wie gezeigt.



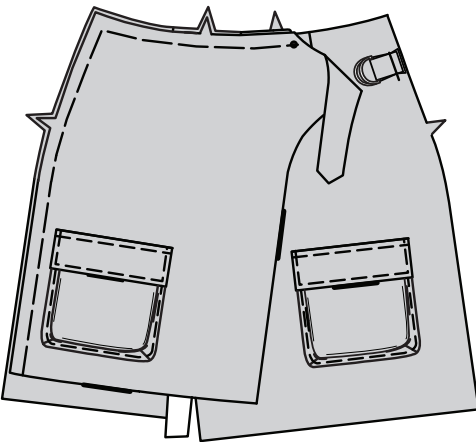
**STEPHEN** Sie den Besatz so weit wie möglich **UNTER**. Wenden Sie den Besatz nach innen; bügeln Sie. Heften Sie die oberen Schnittkanten zusammen.



**MODELLE A,B,C:** Schlagen Sie einen 3.2 cm Saum an der unteren Kante der Überlage hoch. **VERSÄUBERN** Sie die Schnittkante. Heften Sie dicht an der Falte. Nähen Sie den Saum mit einem **BLINDSTICH**. Bügeln Sie.

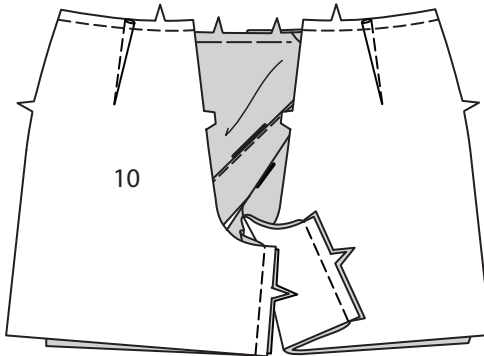


Mit den rechten Seiten nach oben und den Schnittkanten gleichmäßig auf das untere Vorderteil aufstecken, wobei die gesäumte Kante genau 3.2 cm über der unteren Schnittkante des Vorderteils liegt. Heften Sie die Schnittkanten bis zum kleinen Punkt zusammen.

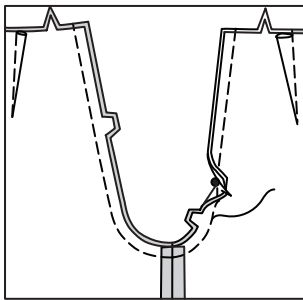


RÜCKENTEIL UND SEITENNÄHTE

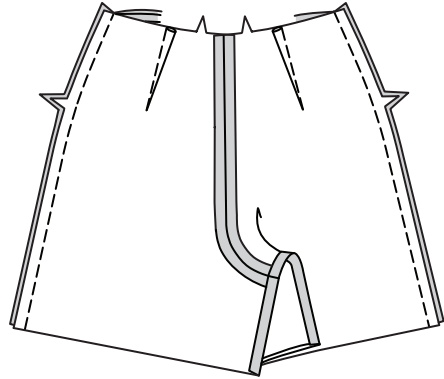
**STEPHEN** Sie die Oberkante der **RÜCKENTEILE** (10) **FEST**. Nähen Sie die Rückenteile an die Vorderteile an den inneren Beinnähten.



Nähen Sie die Mittelnahrt, die an die vorherige Naht anschließt, wobei die inneren Beinnähte und Kerben übereinstimmen, halten Sie dabei die freien Kanten der Überlage aus dem Weg. **VERSTÄRKEN** Sie die Naht. Wenn Sie es vorziehen, nähen Sie nochmals 6 mm von der ersten Naht entfernt; beschneiden Sie dicht an der zweiten Naht.

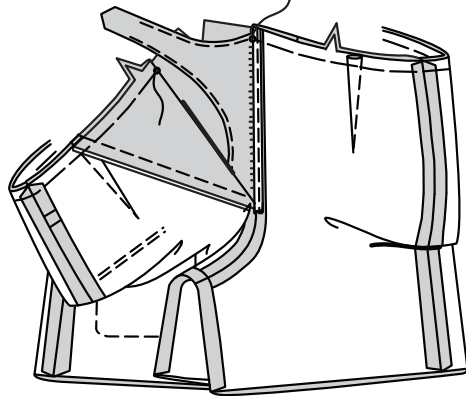


Nähen Sie das Rückenteil an den Seiten an das Vorderteil, dabei lassen Sie die freien Kanten der Überlage aus dem Weg.

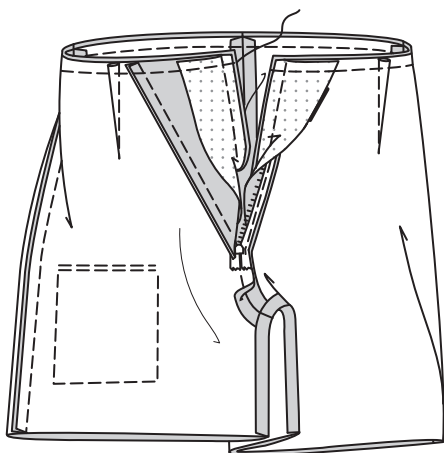


OBERTEILNAHT UND BESATZ

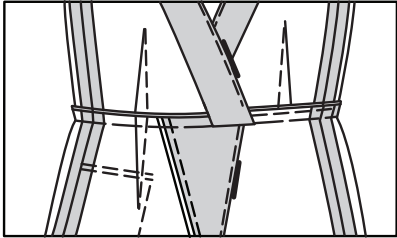
Öffnen Sie die Oberteilbesätze. Stecken Sie die Shorts an der unteren Kante des Oberteils fest, wobei die Mittelpunkte, Nähte und kleinen Punkte übereinstimmen. Heften Sie die Naht zwischen den kleinen Punkten, wobei die freien Kanten der Überlage nicht im Weg sein dürfen.



Wenden Sie die Vorderkanten des Besatzes auf die linke Seite der Shorts an den kleinen Punkten; stecken Sie sie fest. Nähen Sie die gesamte Taillennaht. **BESCHNEIDEN** Sie die Naht.

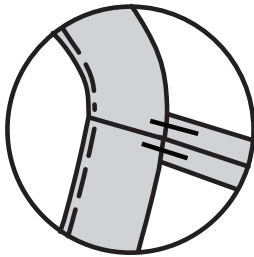


Wenden Sie die Besätze nach innen; bügeln Sie.

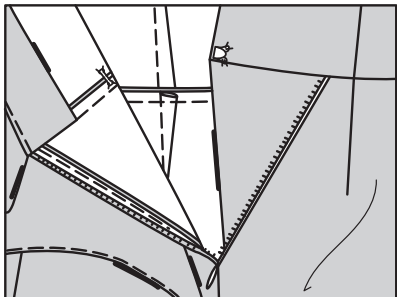


ABSCHLUSS

**HEFTEN** Sie den Besatz an die Schulternähte des Oberteils.



Nähen Sie auf der Außenseite die Hakenhälfte des Verschlusses an die linke Vorderkante knapp über der Taillennaht, wie gezeigt. Schließen Sie den Reißverschluss und lappen Sie das rechte Vorderteil über das linke, wobei die Mitten übereinstimmen; markieren Sie die Position für das Riegelende des Verschlusses auf der Innenseite. Nähen Sie die Riegelhälfte des Verschlusses an der Markierung fest.



Schlagen Sie einen 3.2 cm Saum an der unteren Kante der Shorts hoch. **VERSÄUBERN** Sie die Schnittkante. Heften Sie dicht an der Falte. Nähen Sie den Saum mit einem **BLINDSTICH**. Bügeln Sie.

