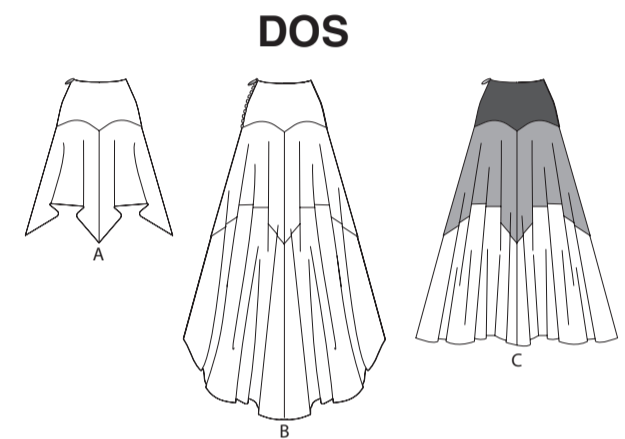
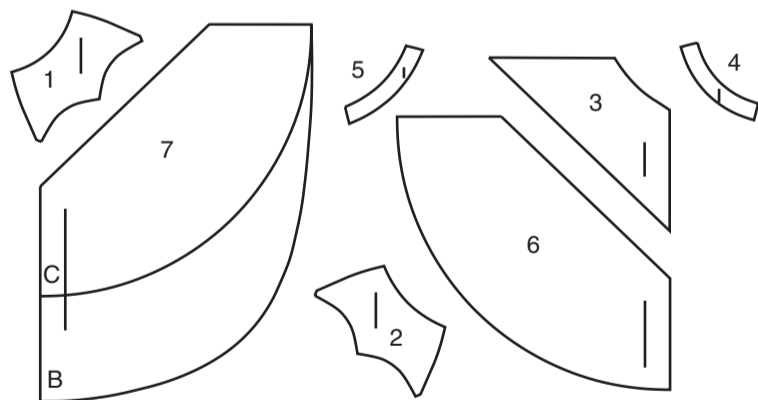


DEVANT



DOS

7 PIÈCES DU PATRON



- 1 Devant supérieur – A, B, C
- 2 Dos supérieur – A, B, C
- 3 Partie milieu devant et dos – A, B, C
- 4 Parementure devant – A, B, C
- 5 Parementure dos – A, B, C
- 6 Devant inférieur – B, C
- 7 Dos inférieur – B, C

MARQUES DU PATRON

- FLÈCHE DU DROIT-FIL:** Posez sur le droit-fil du tissu parallèle à la lisière ou à la pliure.
- LIGNE DE PLIURE:** Placez la ligne sur la pliure du tissu.
- MARQUE DE BOUTONNIÈRE:** Indique la longueur exacte et l'emplacement des boutons.
- MARQUE DE BOUTON:** Indique l'emplacement du bouton.
- ENCOCHES ET SYMBOLES:** Pour faire coïncider les coutures et les détails d'assemblage.
- Indique la Ligne de Poitrine, Ligne de Taille, les Hanches et/ou le Tour de Bras. Les Mesures font référence à la circonférence du Vêtement Fini (Mesures du corps + Aisance du port + Aisance du design). Ajustez le patron si nécessaire. La mesure ne comprend pas les plis, les pinces et les valeurs de couture.
- VALEUR DE COUTURE COMPRISE:** 1.5cm, sauf différemment indiqué, mais pas imprimé sur le patron.

ADAPTER SI NÉCESSAIRE

- Allongez ou raccourcissez aux lignes d'ajustement (=) ou où il est indiqué sur le patron. S'il faut ajouter une longueur considérable, vous pouvez acheter du tissu supplémentaire.
- POUR RACCOURCIR:** Pliez le long de la ligne d'ajustement. Faire une pliure la moitié de la quantité nécessaire. Adhérez en place.
- POUR ALLONGER:** Coupez entre les lignes d'ajustement. Étendez la quantité nécessaire, en tenant les bords parallèles. Adhérez sur le papier.
- Lorsque les lignes de Modification ne se trouvent pas sur le patron, allongez ou raccourcissez au bord inférieur.

COUPER ET MARQUER

- RÉTRÉCISSEZ LE TISSU** qui n'est pas étiqueté prérétréci. Repassez.
- ENTOUREZ LE PLAN DE COUPE** pour le Modèle, la Taille, la Largeur du Tissu. Utilisez les plans de coupe **AVEC SENS** pour les tissus à motif ayant un sens, poil ou surfaces nuancées. Puisque la plupart de tissus de tricot ont la surface nuancée, on utilise un plan de coupe avec sens.
- Pour les **ÉPAISSEURS DOUBLES (AVEC PLIURE)**, pliez le tissu endroit contre endroit.
- \* **ÉPAISSEURS DOUBLES (SANS PLIURE)** - Pour les tissus avec sens, pliez le tissu transversalement, endroit contre endroit. Marquez comme illustré. Coupez le long de la pliure transversale du tissu (A). Retournez l'épaisseur supérieure sur 180° pour que les flèches aillent dans la même direction et posez-la sur l'épaisseur inférieure, endroit contre endroit (B).
- Pour une **ÉPAISSEUR SIMPLE** - Posez le tissu, endroit vers le haut. (Pour les Tissus à Fourrure, placez le poil vers le bas).
- ★ Coupez d'abord les autres pièces, en laissant assez de tissu pour couper cette pièce. Ouvrez le tissu. Pour les pièces "Coupez 1", coupez la pièce une fois sur une épaisseur simple avec la pièce vers le haut sur l'endroit du tissu.
- La pièce du patron peut avoir des lignes de coupe pour plusieurs tailles. Choisissez la ligne de coupe correcte ou les pièces de patron pour votre taille.
- Avant de **COUPER**, placez toutes les pièces sur le tissu selon le plan de coupe. Epinglez. (Les plans montrent l'emplacement approximatif des pièces de patron, lequel peut varier selon la taille du patron). Coupez **EXACTEMENT**, en maintenant les encoches vers l'extérieur.
- Avant d'enlever le patron, **REPORTEZ LES MARQUES** et les lignes d'assemblage sur l'Envers du Tissu, en utilisant la méthode à Épingles et à Craie ou le Papier à Calquer et la Roulette de Couturière. Les marques nécessaires sur l'endroit du tissu doivent être faites au fil.
- NOTE:** Les parties encadrées avec des pointillées (a! b! c!) dans les plans représentent les pièces coupées selon les mesures données.

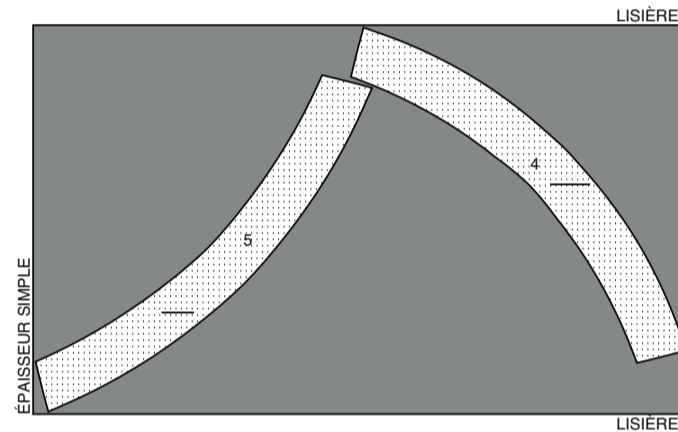
PLANS DE COUPE

ENDROIT DU PATRON	ENVERS DU PATRON	ENDROIT DU TISSU	ENVERS DU TISSU
-------------------	------------------	------------------	-----------------

ENTOILAGE A, B, C

utilisez les pièces : 4 5

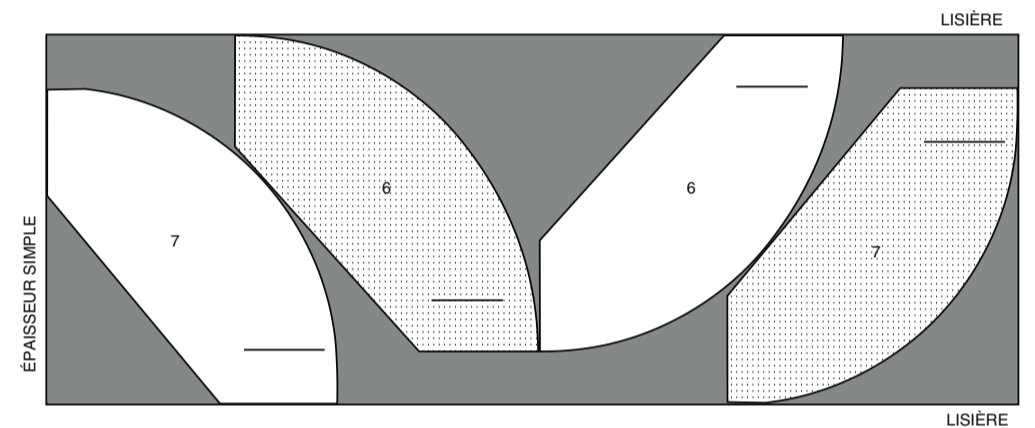
51 cm  
sans sens  
toutes les tailles



JUPE C

utilisez les pièces : 6 7

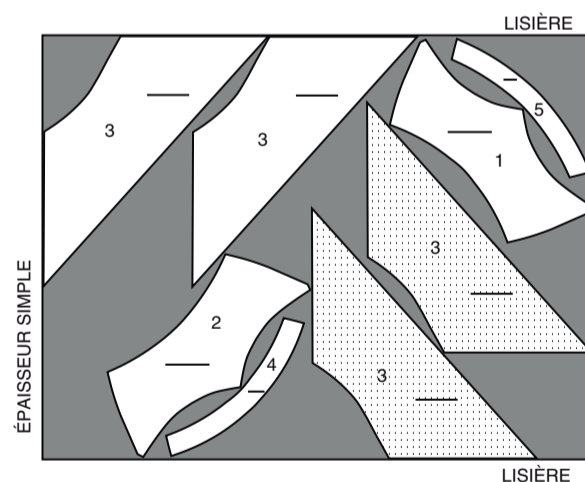
138 cm  
avec sens  
toutes les tailles



JUPE A

utilisez les pièces : 1 2 3 4 5

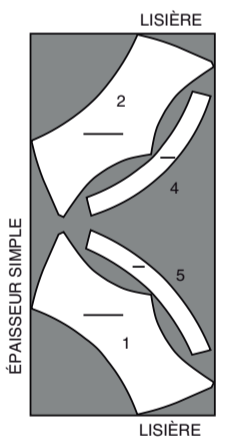
138 cm  
avec sens  
toutes les tailles



CONTRASTE 1 (Devant et dos supérieurs, Parementure devant et Parementure dos)

utilisez les pièces : 1 2 4 5

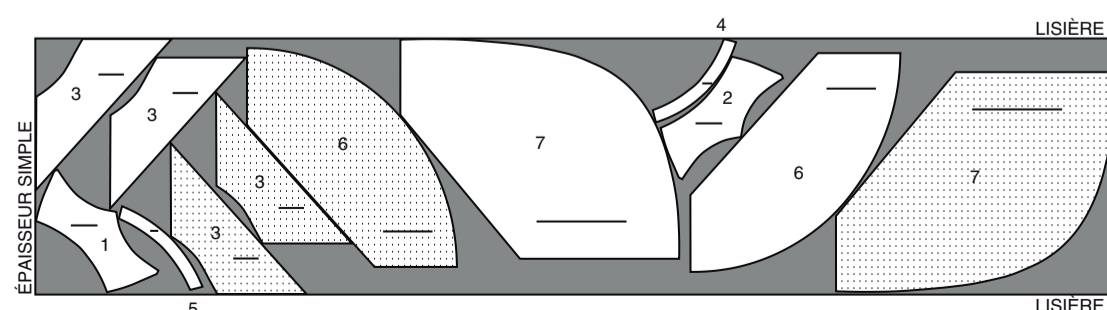
138 cm  
avec sens  
toutes les tailles



JUPE B

utilisez les pièces : 1 2 3 4 5 6 7

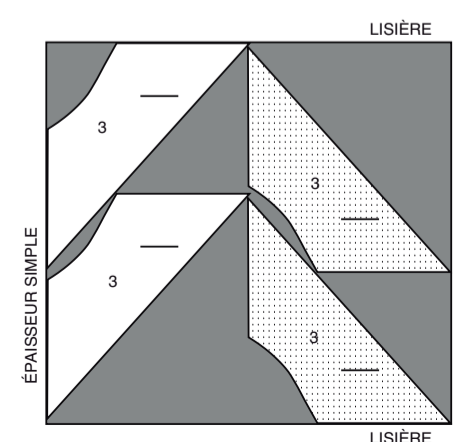
138 cm  
avec sens  
toutes les tailles



CONTRASTE 2 (Partie milieu devant et dos)

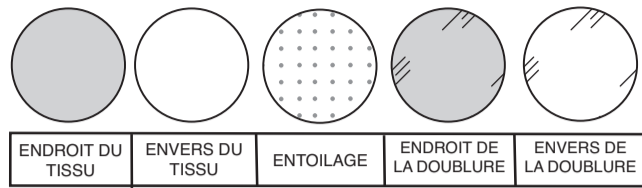
utilisez la pièce : 3

138 cm  
avec sens  
toutes les tailles



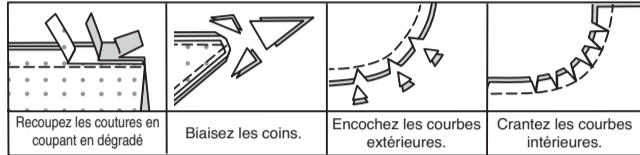
**INFORMATION DE COUTURE**

**LÉGENDE DES CROQUIS**



**VALEURS DE COUTURE**

Utilisez des valeurs de couture de 6 mm sauf indiqué différemment.



**ÉPINGLER ET AJUSTER**  
Épinglez ou bâtissez les coutures, ENDROIT CONTRE ENDROIT, en faisant coïncider les encoches. Ajustez le vêtement avant de piquer les coutures principales.

**PRESSER**  
Pressez les valeurs de couture ensemble; puis ouvrez-les au fer sauf indiqué différemment. Crantez-les si nécessaire de sorte qu'ils restent à plat.

**GLOSSAIRE**

Lire les **Instructions générales** de la page 1 avant de commencer.

Les termes de couture imprimés en **CARACTÈRES GRAS** ont l'aide d'une Vidéo de Tutoriel de couture. Scannez le **CODE QR** pour regarder les vidéos :

**OURLET DE STYLISTE** – reportez-vous à la vidéo coudre pour un ourlet très étroit.

**FERMETURE À GLISSIÈRE INVISIBLE** – reportez-vous à la vidéo pour coudre une fermeture invisible.

**PIQÛRE DE SOUTIEN** - reportez-vous à la vidéo comment faire une piqûre de soutien.

**SOUS-PIQUER** – reportez-vous à la vidéo comment faire une sous-piqûre.

**FINIR** - Piquer à 6 mm du bord non fini et finir avec une des méthodes suivantes : (1) couper aux ciseaux à denteler OU (2) surfiler OU (3) replier le long de la piqûre et piquer près de la pliure OU (4) Finir à la surjeteuse.

**FACULTATIF POUR LES OURLETS** : Si désiré, poser un extra-fort (ruban bordure).

**LES PIÈCES DU PATRON SERONT IDENTIFIÉES PAR DES NUMÉROS LA PREMIÈRE FOIS QU'ELLES SERONT UTILISÉES.**

**PIQUEZ LES COUTURES ENDROIT CONTRE ENDROIT, SAUF INDIQUÉ DIFFÉREMMENT.**

**TUTORIELS DE COUTURE**



SCAN ME

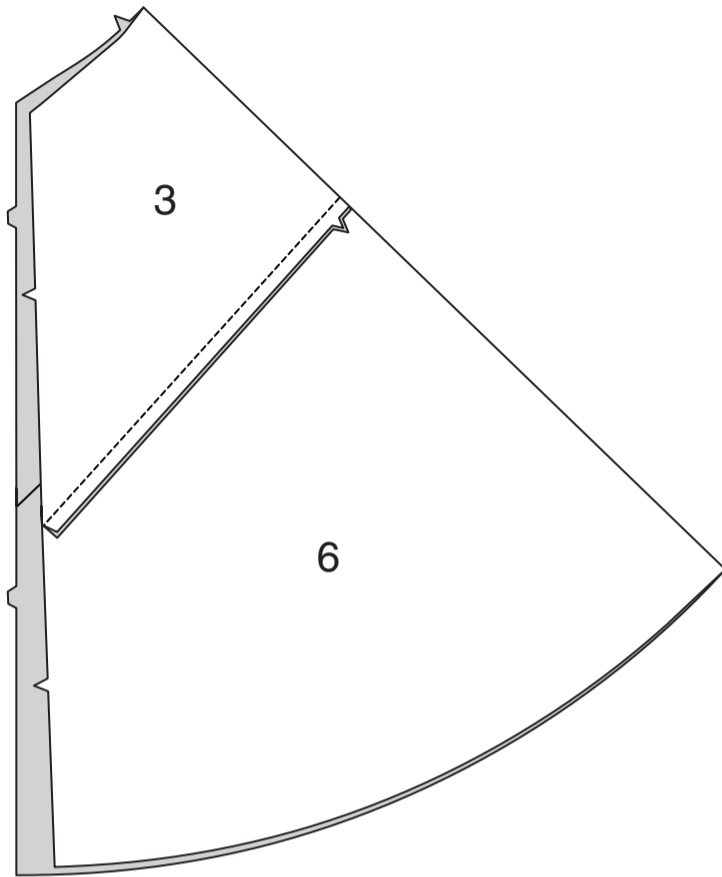
Développez vos compétences en regardant des vidéos courtes et faciles à suivre sur [simplicity.com/sewingtutorials](http://simplicity.com/sewingtutorials).

**JUPE A, B, C**

**NOTE** : Au-dessous de chaque sous-titre, les croquis montrent le **modèle A**, sauf indiqué différemment.

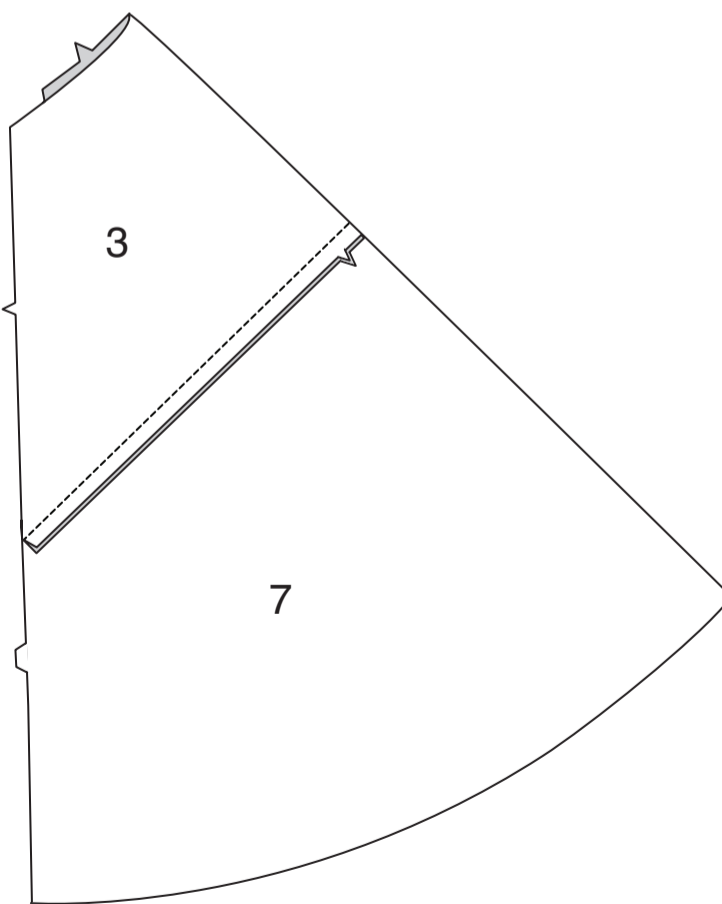
**DEVANT ET DOS**

**MODÈLES B, C** – épinglez le DEVANT INFÉRIEUR (6) sur les pièces de la PARTIE MILIEU DEVANT ET DOS (3). Pressez la couture vers le bas.

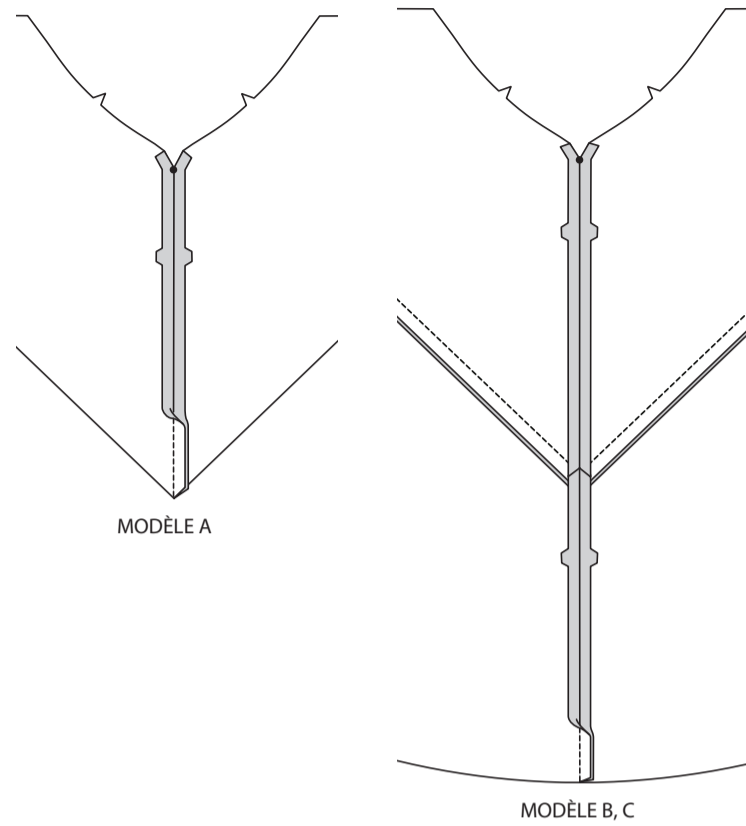


Épinglez le DOS INFÉRIEUR (7) sur les pièces restantes de la partie milieu devant et dos. Piquez. Pressez la couture vers le bas.

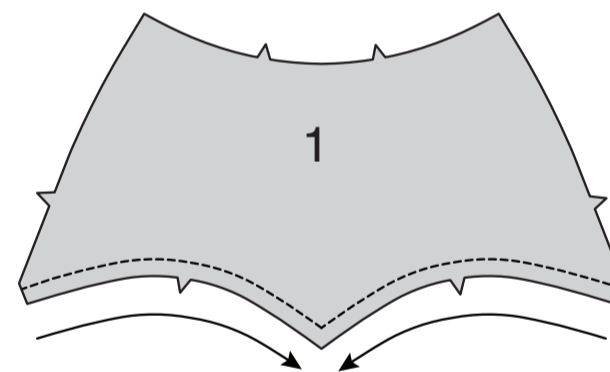
**NOTE** : les croquis montrent le **modèle C**.



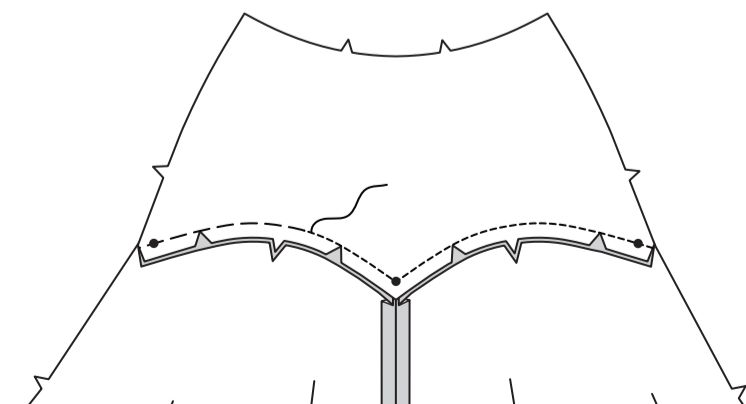
**MODÈLES A, B, C** – endroit contre endroit, piquez la couture du milieu du devant des pièces de la jupe en arrêtant au petit cercle.



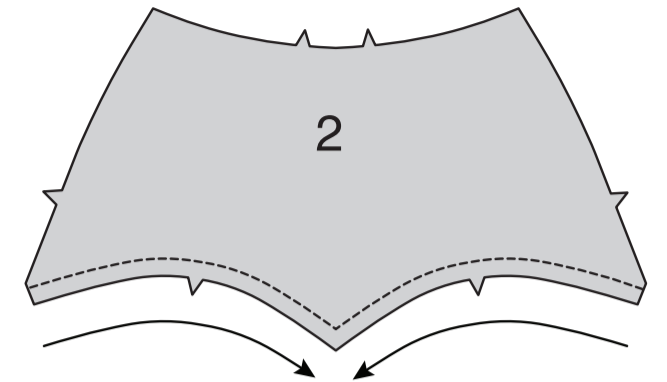
Faites une **PIQÛRE DE SOUTIEN** sur les longs bords arrondis du DEVANT SUPÉRIEUR (1) dans le sens des flèches.



Endroit contre endroit, épinglez la partie milieu devant sur le bord inférieur du devant supérieur, en faisant coïncider les petits cercles et les encoches. Crantez vers la piqûre de soutien si nécessaire. Bâtissez. Piquez. Pressez la couture vers le bas.

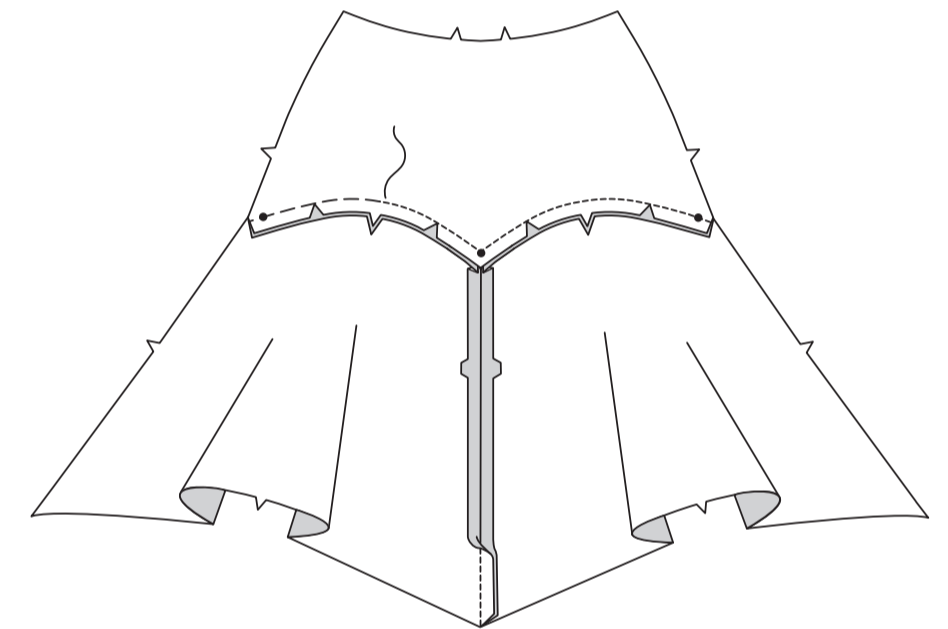


Faites une **PIQÛRE DE SOUTIEN** sur les bords inférieurs arrondis du DOS SUPÉRIEUR (2) dans le sens des flèches.

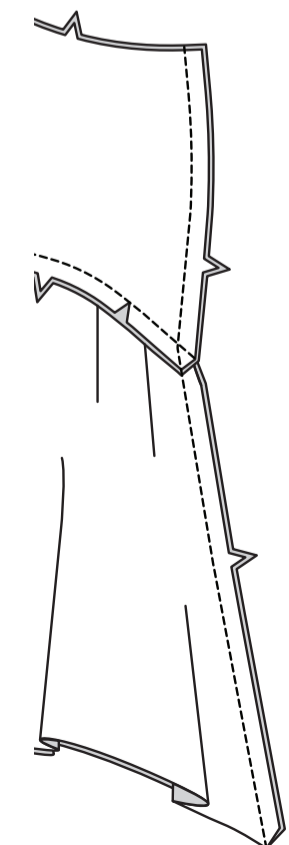


Endroit contre endroit, piquez la couture du milieu du dos des pièces de la jupe et du dos.

Épinglez la partie milieu dos sur le bord inférieur du dos supérieur, en faisant coïncider les encoches et les petits cercles. Crantez vers la piqûre de soutien si nécessaire. Bâtissez. Piquez. Pressez la couture vers le bas.

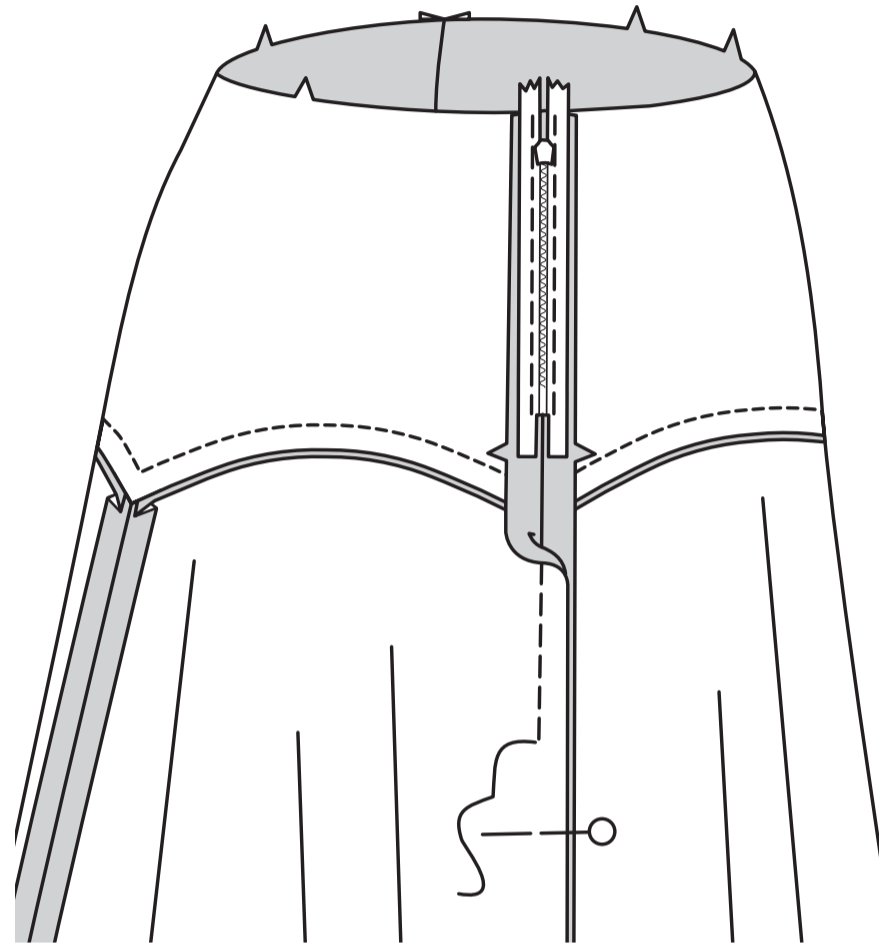


Endroit contre endroit, piquez le devant et le dos sur les coutures du côté droit.



### FERMETURE À GLISSIÈRE INVISIBLE

Insérez la fermeture à glissière invisible dans la couture du côté gauche, ayant l'arrêt supérieur à 2 cm au-dessous du bord non fini. Piquez le reste de la couture du côté gauche au-dessous de la fermeture.

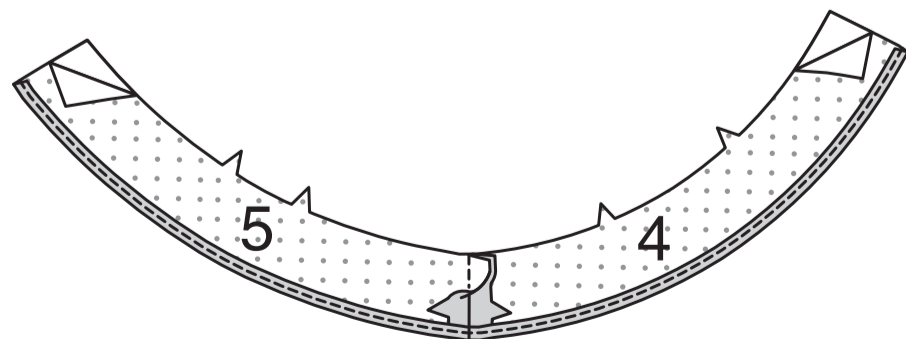


### PAREMENTURE DEVANT ET DOS

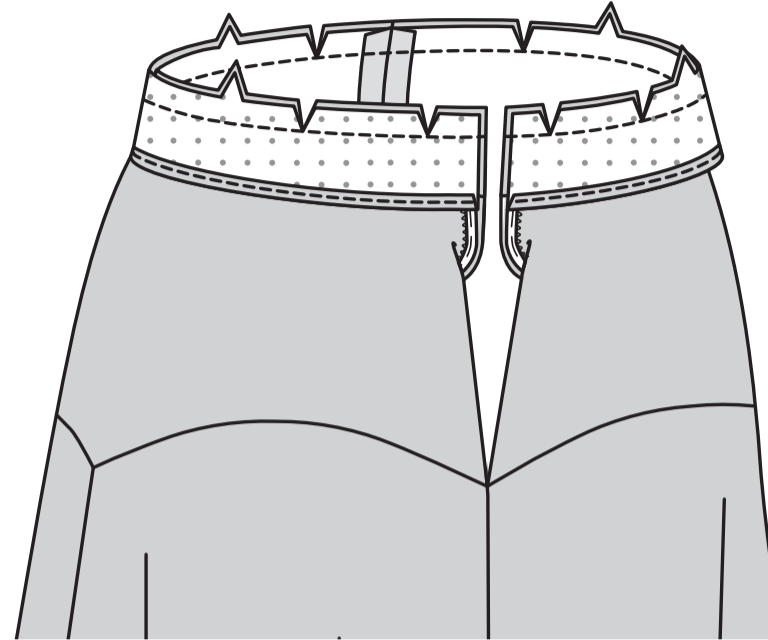
Posez l'entoilage thermocollant sur l'envers de la PAREMENTURE DEVANT (4) et de la PAREMENTURE DOS (5), en suivant la notice d'utilisation.

Piquez la couture du côté droit des pièces de la parementure.

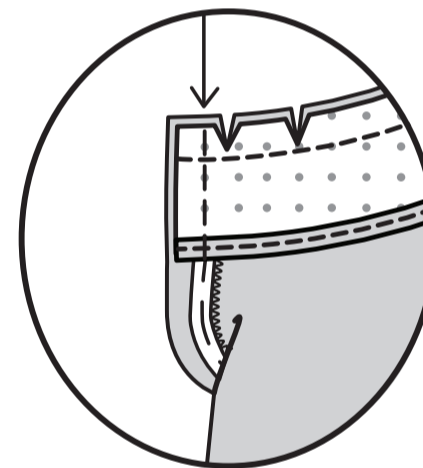
**FINISSEZ** le bord sans encoche de la parementure.



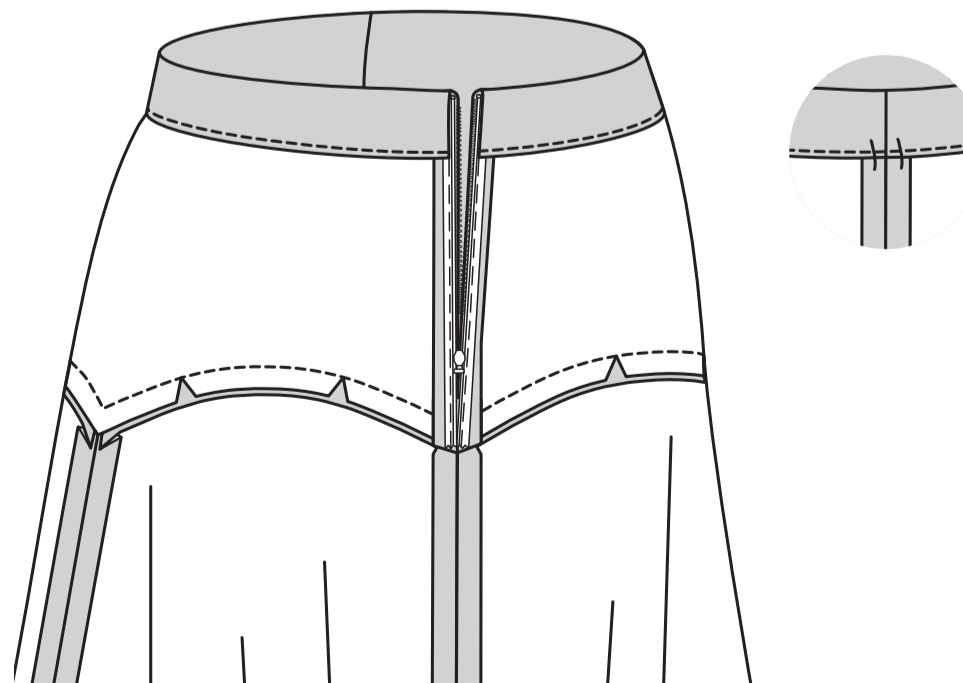
Dépliez les bords de l'ouverture du côté gauche de la jupe, en déroulant les dents de la fermeture à l'opposé du bord de l'ouverture. **ENDROIT CONTRE ENDROIT**, épinglez la parementure sur le bord supérieur de la jupe, en faisant coïncider les milieux et la couture du côté droit. Piquez le bord supérieur. Égalisez la couture ; crantez les courbes.



Épinglez ensemble les bords de l'ouverture du dos. En utilisant un pied à fermeture réglable, piquez à travers la parementure à 1.3 cm des bords du dos, en maintenant les dents de la fermeture libres. Biaisiez les coins. Ne coupez pas les bords du milieu du dos.

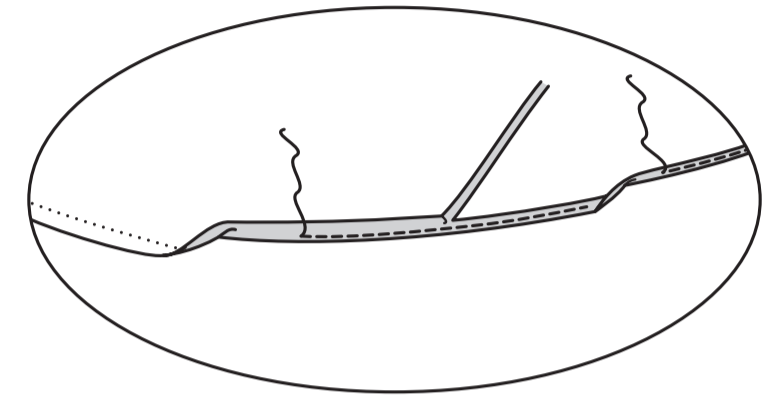


Retournez les bords de la parementure et du dos vers l'intérieur, en déroulant les dents de la fermeture en place ; pressez. Pour empêcher que la parementure s'enroule vers l'extérieur, consolidez-la sur la valeur de couture en fixant à la main.



### FINITION

Finissez le bord inférieur de la jupe en utilisant un **OURLET DE STYLISTE**.



**MODÈLE B** – coupez un morceau de galon de bride élastique de la longueur de l'ouverture de la fermeture, plus 1.3 cm. Sur l'endroit, épinglez le galon de bride élastique sur la couture du côté gauche devant, ayant le bord du ruban à 6 mm du bord fini. Rentrez les extrémités du galon. Piquez au centre de l'élastique.

Cousez à la main les boutons sur le bord de l'ouverture du dos, sous les brides, comme illustré.

