

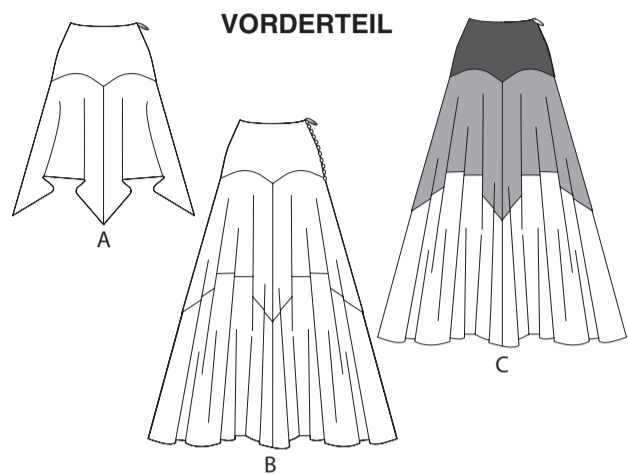
M8453

McCall's®

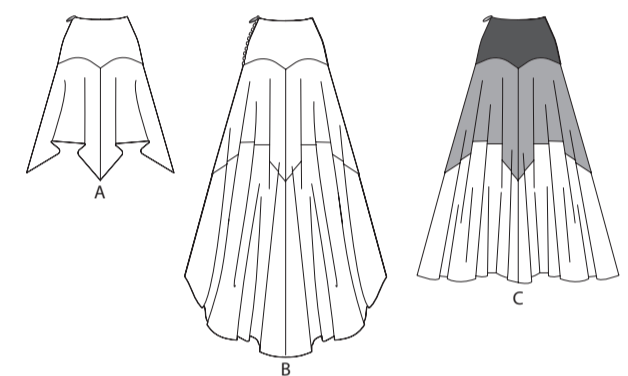
SEITE 1 SEITEN 3

Deutsch

1-800-782-0323

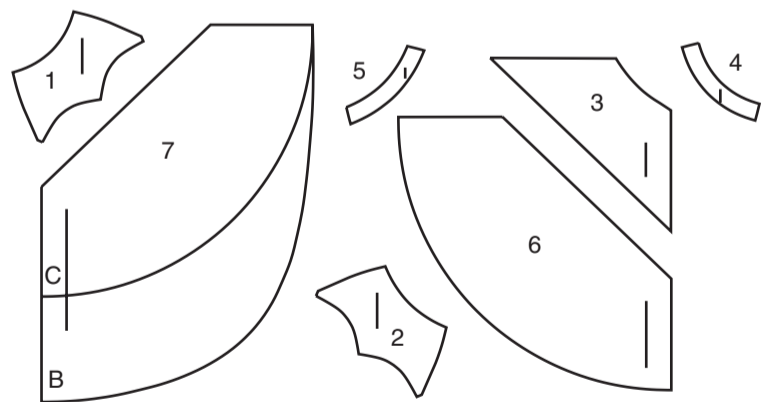


VORDERTEIL



RÜCKENTEIL

7 SCHNITTEILE



- 1 oberes Vorderteil-A,B,C
- 2 oberes Rückenteil -A,B,C
- 3 mittleres Vorderteil and Rückenteil -A,B,C
- 4 vord. Besatz-A,B,C
- 5 rückw. Besatz-A,B,C
- 6 unteres Vorderteil -B,C
- 7 unteres Rückenteil -B,C

MUSTERMARKIERUNGEN

- FADENLAUF:** Legen Sie die Linie auf den geraden Fadenlauf des Stoffes, parallel zur Webkante oder zum Stoffbruch.
- FALTLINE:** Legen Sie die Linie auf den Stoffbruch.
- KNOPFLOCHMARKIERUNG:** Gibt die genaue Länge und Platzierung der Knopflöcher an.
- KNOPFMARKIERUNG:** Zeigt die Platzierung der Knöpfe an.
- KERBEN UND SYMBOLE:** Für passende Nähte und Ausführendetails.

Bezeichnet die Brustlinie, die Taillinie, die Hüfte und/oder den Bizeps. Die Maße beziehen sich auf den Umfang des fertigen Kleidungsstücks (Körpermaß + Trageerleichterung + Design-Erleichterung). Passen Sie das Schnittmuster bei Bedarf an. Die Maße schließen Falten, Biesen, Abnäher und Nahtzugaben aus.

NAHTZUGABE: 1.5 cm enthalten, sofern nicht anders angegeben, aber nicht auf dem Gewebe aufgedruckt.

GEGEBENENFALLS ANPASSEN

- Verlängern oder verkürzen Sie an den Anpassungslinien (=) oder an den auf dem Muster angegebenen Stellen. Wenn eine größere Länge hinzugefügt wird, müssen Sie eventuell zusätzlichen Stoff kaufen.
- ZUM VERKÜRZEN:** Falten Sie entlang der Anpassungslinie. Machen Sie eine Falte mit der Hälfte der benötigten Menge. Aufkleben.
- ZUM VERLÄNGERN:** Schneiden Sie zwischen den Anpassungslinien. Verteilen Sie den Betrag nach Bedarf, halten Sie die Kanten parallel. Kleben Sie über das Papier.

Wenn die Änderungslinien nicht auf dem Gewebe liegen, verlängern oder kürzen Sie an der unteren Kante.

SCHRUMPFEN Sie den **STOFF**, wenn er nicht als vorgeschrumpt gekennzeichnet ist. Drücken Sie.

KREISEN Sie die **ZEICHNUNG** für Modell, Größe, Stoffbreite.

Verwenden Sie das Auflageplan **MIT STRICHRICHTUNG** für Stoffe mit Einwegmustern, Strichrichtung, Flor oder Oberflächenschattierung. Da die meisten Maschenwaren Oberflächenschattierungen aufweisen, wird ein Auflageplan mit Strichrichtung verwendet.

Für **DOPPELTE DICKE (MIT STOFFBRUCH)** - falten Sie den Stoff rechts auf rechts.

***DOPPELTE DICKE (OHNE STOFFBRUCH)** - Für Stoffe mit Strichrichtung falten Sie den Stoff quer, rechts auf rechts. Markieren Sie wie gezeigt. Schneiden Sie entlang der Querfalte des Stoffes (A). Drehen Sie die obere Lage um 180°, so dass die Pfeile in die gleiche Richtung zeigen, und legen Sie über die untere Lage, rechts auf rechts (B).

Für **EINZELNE DICKE** - legen Sie den Stoff mit der rechten Seite nach oben. (Für Pelzflor-Stoffe legen Sie die Florseite nach unten.)

SCHNEIDEN UND MARKIEREN

★ Schneiden Sie zuerst die anderen Teile aus, so dass genügend Stoff zum Zuschneiden dieses Teils vorhanden ist. Öffnen Sie den Stoff. Schneiden Sie bei "Schnitt 1"-Teilen das Teil einmal auf einer einzelnen Dicke mit der Stoffseite nach oben auf der rechten Seite des Stoffes zu.

Das Schnittmuster kann Schnittlinien für mehrere Größen enthalten. Wählen Sie die richtige Schnittlinie oder die Schnittmusterstücke für Ihre Größe aus. Legen Sie vor dem **SCHNEIDEN** alle Teile entsprechend dem Auflageplan auf den Stoff. Stecken Sie. (Die **Auflagepläne** zeigen die ungefähre Position der Schnittmusterstücke; die **Position kann je nach Schnittmustergröße variieren.** Position kann je nach Größe des Schnittmusters variieren.) Schneiden Sie **GENAU** aus, indem Sie die Kerben nach außen schneiden.

Bevor Sie das Schnittmuster entfernen, **ÜBERTRAGEN SIE DIE MARKIERUNGEN** und Konstruktionslinien auf die linke Seite des Stoffes, indem Sie die Methode mit Nadel und Kreidestift oder Pauspapier und Schneiderrad verwenden. Markierungen, die auf der rechten Seite des Stoffes benötigt werden, sollten Faden nachgezeichnet werden.

HINWEIS: Kästchen mit gestrichelten Linien (a1 bis c1) in den Auflageplänen stellen Teile dar, die nach den angegebenen Maßen geschnitten wurden.

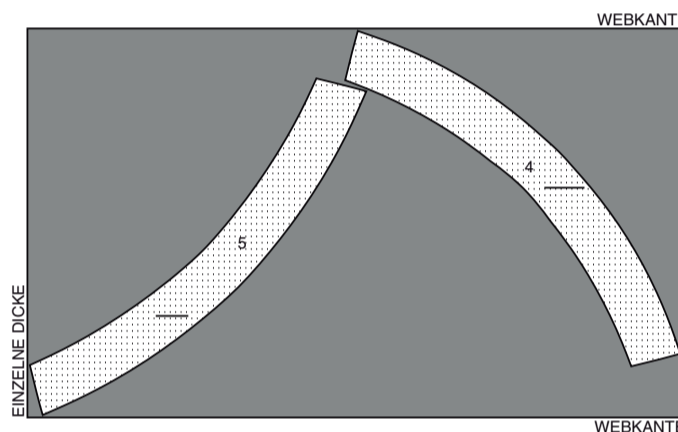
ZUSCHNITTPLÄNE

RECHTE MUSTERSEITE	LINKE MUSTERSEITE	RECHTE STOFFSEITE	LINKE STOFFSEITE

EINLAGE A,B,C

Teile: 4 5

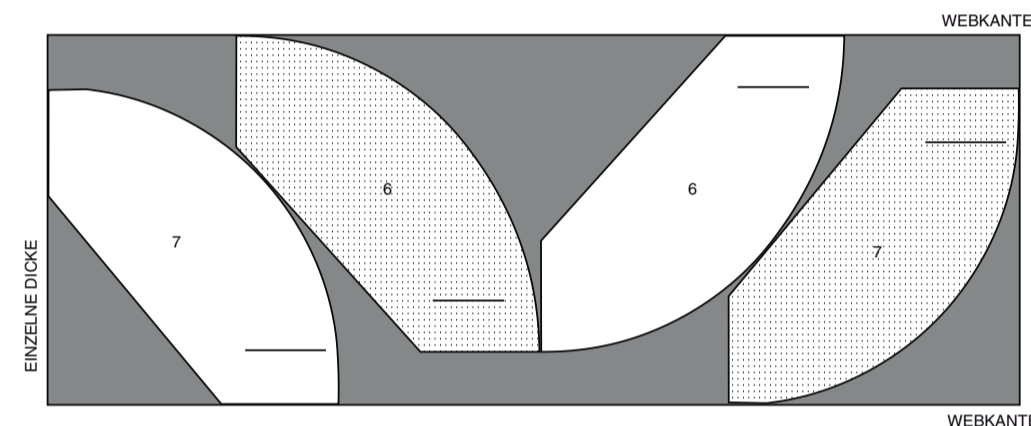
51 cm
ohne Strichrichtung
alle Größen



ROCK C

Teile: 6 7

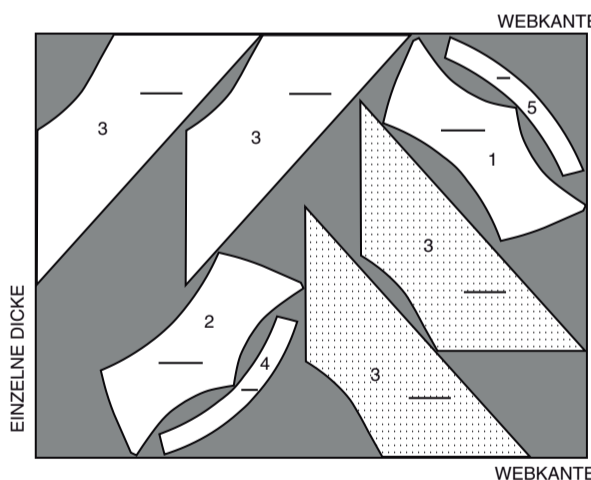
138 cm
mit Strichrichtung
alle Größen



ROCK A

Teile: 1 2 3 4 5

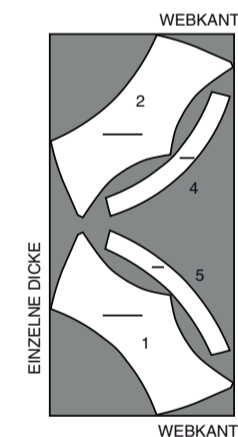
138 cm
mit Strichrichtung
alle Größen



GARNITURSTOFF 1 (oberes Vorder- und Rückenteil, vorderer Besatz und rückw. Besatz)

Teile: 1-2-4-5

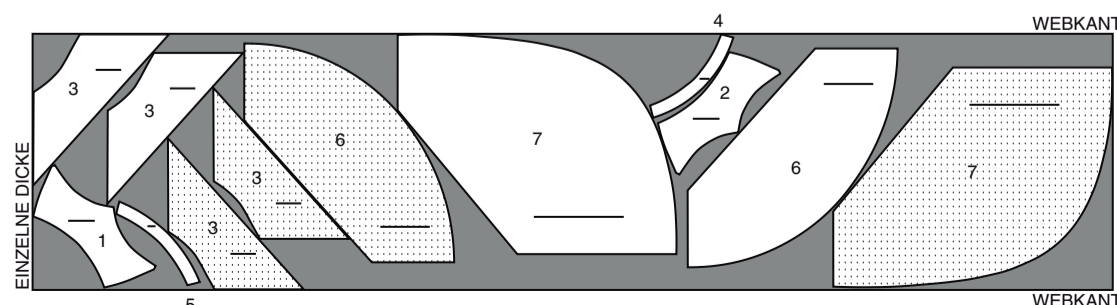
138 cm
mit Strichrichtung
alle Größen



ROCK B

Teile: 1, 2, 3, 4, 5 6 7

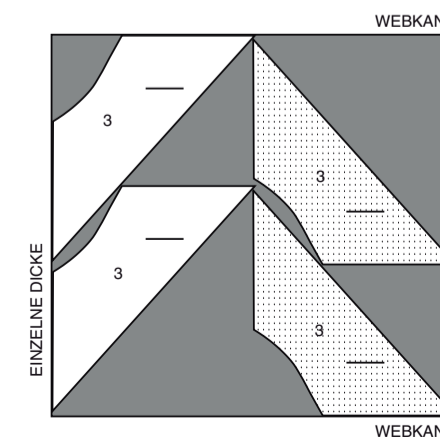
138 cm
mit Strichrichtung
alle Größen



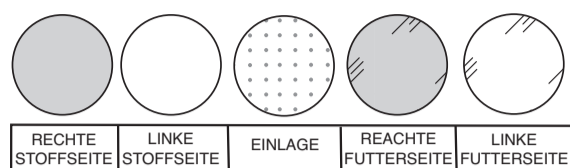
GARNITURSTOFF 2 (mittleres Vorder- und Rückenteil)

Teile: 3

138 cm
mit Strichrichtung
alle Größen

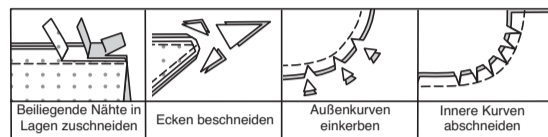


NÄHINFORMATIONEN STOFFSCHLÜSSEL



NAHTZUGABEN

Es sind 6 mm Nahtzugaben im Schnittmuster berücksichtigt, sofern nicht anders angegeben.



STECKEN UND ANPASSEN

Stecken oder heften Sie die Nähte, RECHTS AUF RECHTS, mit passenden Einkerbungen. Passen Sie das Kleidungsstück an, bevor Sie die Hauptnähte nähen.

BÜGELN

Bügeln Sie die Nahtzugaben flach; öffnen Sie sie dann, sofern nicht anders angegeben. Stecken Sie wo nötig, damit sie flach liegen.

GLOSSAR

Lesen Sie die **Allgemeine Hinweise** auf Seite 1, bevor Sie beginnen.

Für Nähmethoden in FETT gedruckter Schrift ist ein Video mit Nähanleitung verfügbar. Scannen Sie den **QR CODE**, um die Videos anzusehen:

DESIGNER-SAUM - Siehe Video zum Nähen eines Baby-Saums

UNSICHTBARER REISSVERSCHLUSS - siehe Video zum Nähen eines unsichtbaren Reißverschlusses.

FESTSTEPHEN - Video "Wie man einen Steppstich macht".

UNTERSTEPHEN - siehe Video zum Untersteppen.

VERSÄUBERN - Nähen Sie 6 mm von der Schnittkante entfernt und versäubern Sie mit einer der folgenden Methoden ab: (1) mit Hilfe einer Zickzackschere ODER (2) mit Overlockstichen ODER (3) entlang der Steppnaht wenden und dicht an der Falte nähen ODER (4) mit Hilfe einer Overlock-Maschine.

OPTIONAL FÜR SÄUME: Bringen Sie ein Nahtbindeband an.

NÄHTUTORIALS



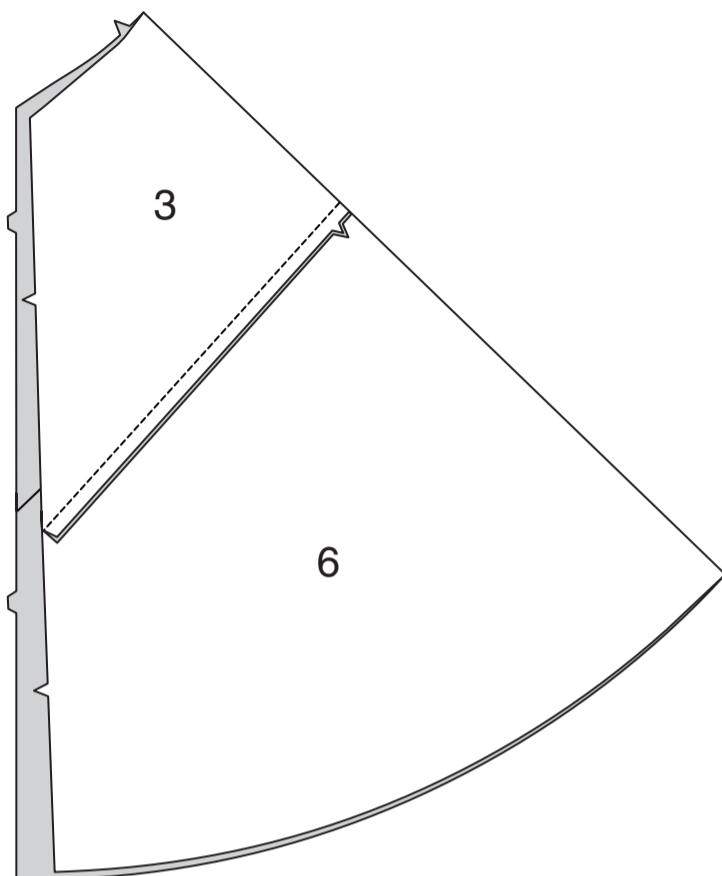
Erweitern Sie Ihre Fähigkeiten durch kurze, leicht verständliche Videos unter simplicity.com/sewingtutorials.

ROCK A,B,C

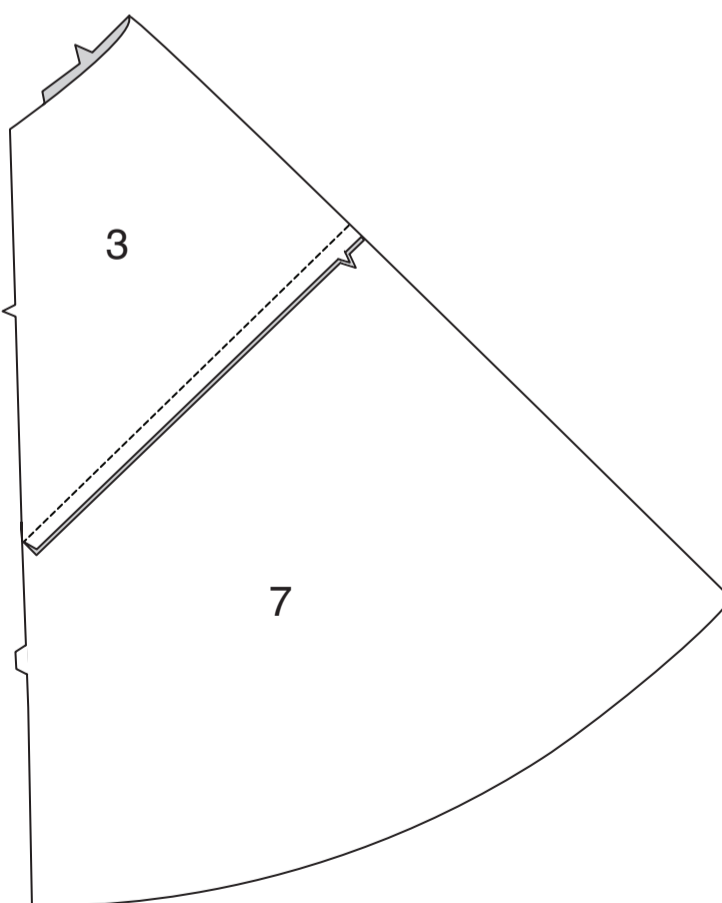
HINWEIS: Sofern nicht anders angegeben, wird unter jeder Unterposition das **Modell A** abgebildet.

VORDER- UND RÜCKENTEIL

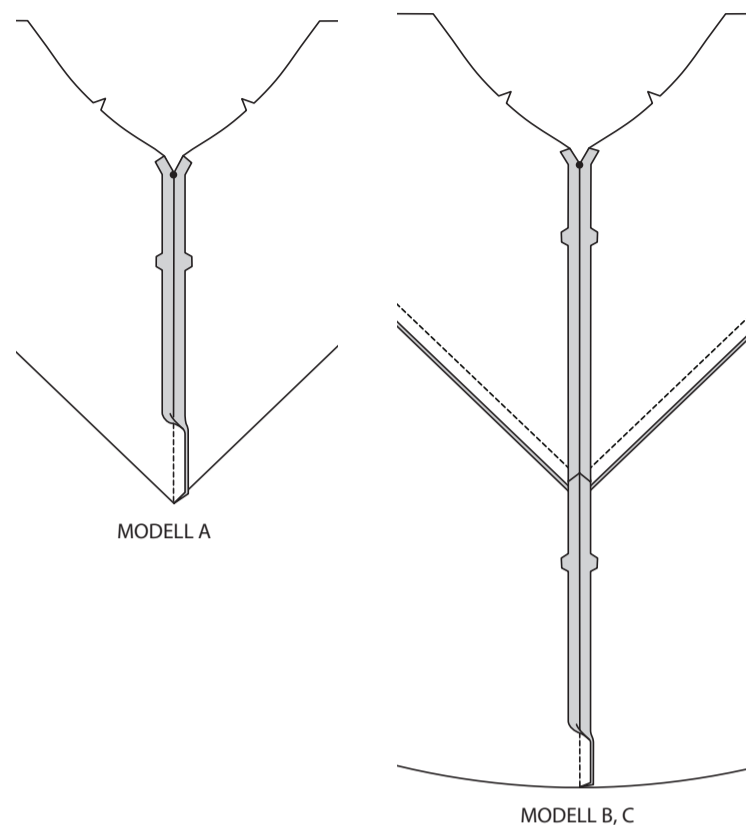
MODELL B, C - Stecken Sie das **UNTERE VORDERTEIL (6)** an das **MITTLERE VORDER- UND RÜCKENTEIL (3)**. Bügeln Sie die Naht nach unten.



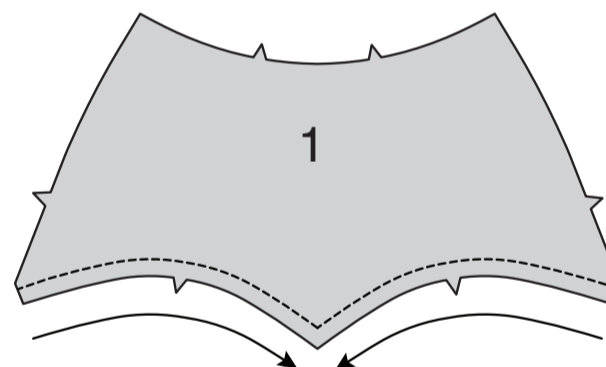
Stecken Sie das **UNTERE RÜCKENTEIL (7)** auf die verbleibenden mittleren Vorder- und Rückenteile. Nähen Sie. Bügeln Sie die Naht nach unten. **HINWEIS:** Die Abbildung zeigt das **Modell C**.



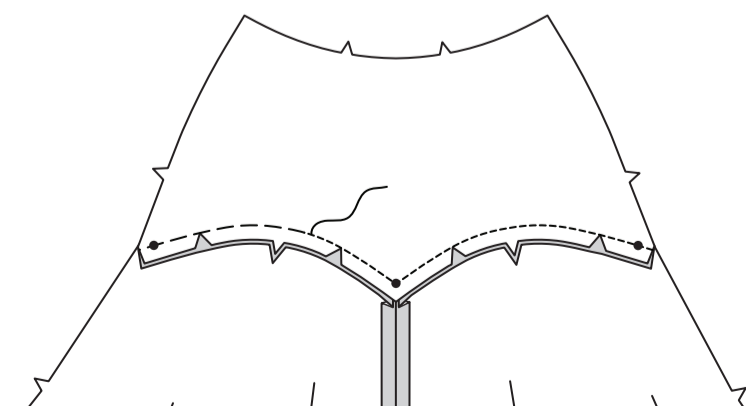
MODELL A, B, C - Nähen Sie rechts auf rechts die vordere Mittelnaht der Rockteile, die an einem kleinen Punkt endet.



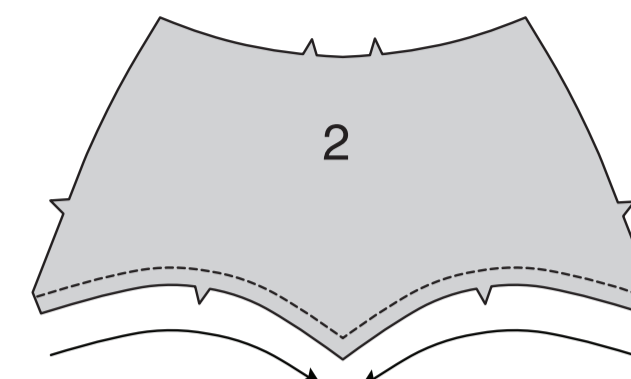
STEPHEN Sie die unteren gebogenen Kanten des **OBEREN VORDERTEILS (1)** in der Pfeilrichtung **FEST**.



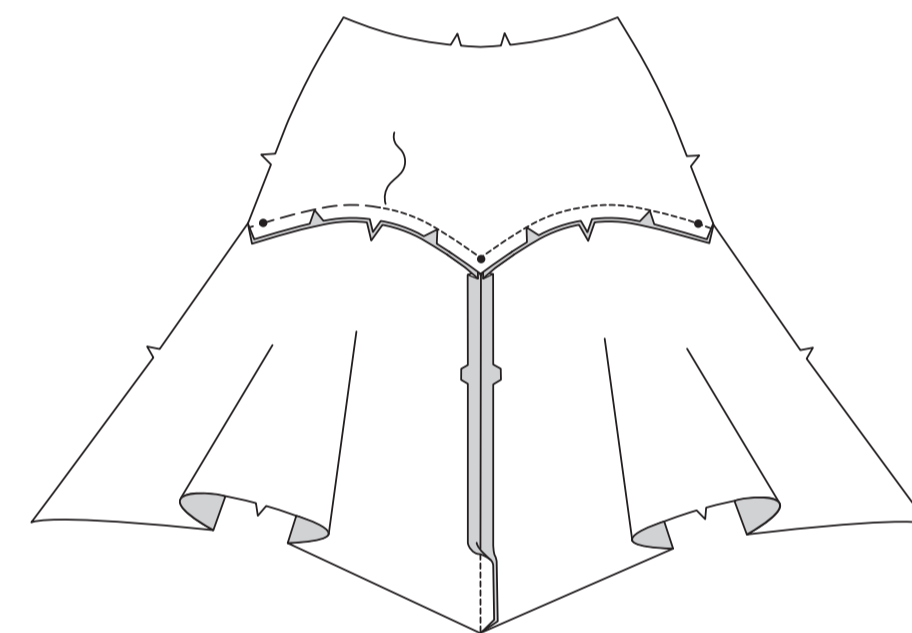
Stecken Sie das mittlere Vorder- und Rückenteil rechts auf rechts an die untere Kante des oberen Vorder- und Rückenteils, wobei die kleinen Punkte und Kerben übereinstimmen. Falls erforderlich, an den Steppnähten feststecken. Heften. Nähen Sie. Bügeln Sie die Naht nach unten.



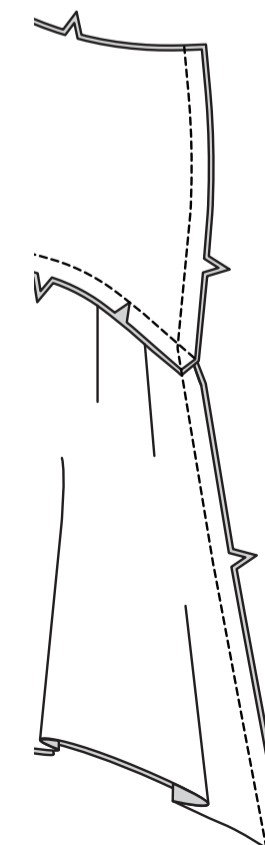
STEPHEN Sie die unteren gebogenen Kanten des **OBEREN RÜCKENTEILS (2)** in der Pfeilrichtung **FEST**.



Nähen Sie die rückwärtige Mittelnaht des Rocks und der Rückenteile rechts auf rechts. Stecken Sie das mittlere Rückenteil auf die untere Kante des oberen Rückenteils, wobei die Kerben und kleinen Punkte übereinstimmen. Falls erforderlich, an den Steppnähten einschneiden. Heften. Nähen Sie. Bügeln Sie die Naht nach unten.

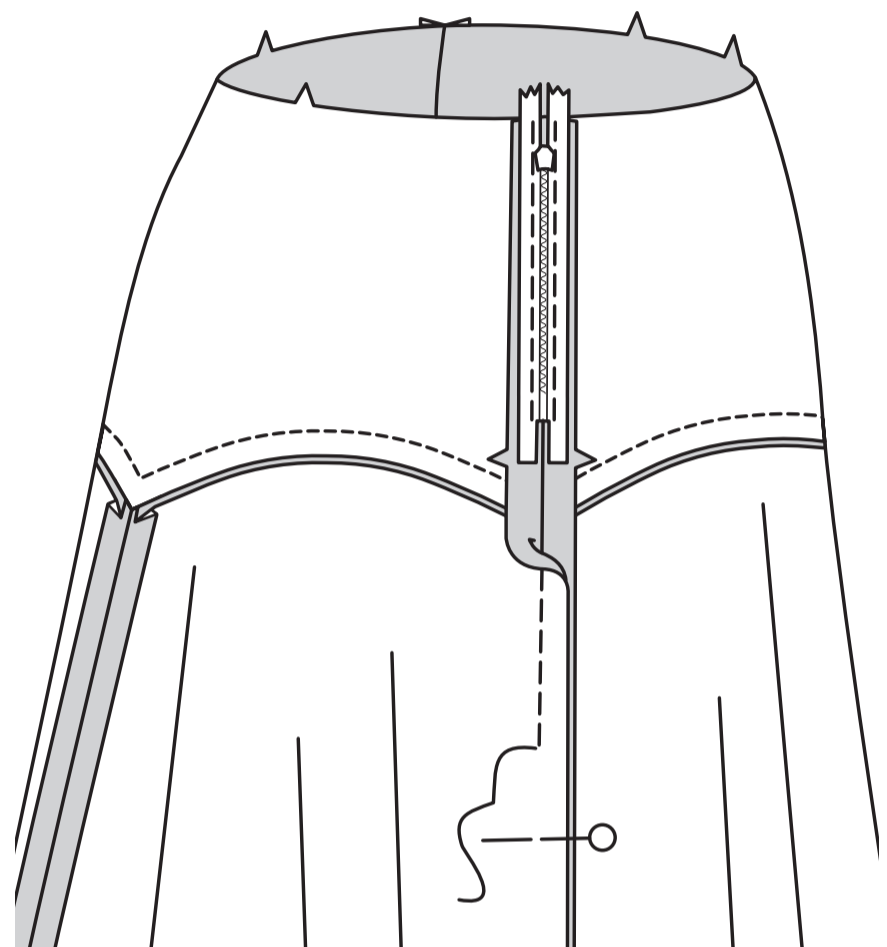


Nähen Sie rechts auf rechts das Vorder- und Rückenteil an den rechten Seitennähten zusammen.



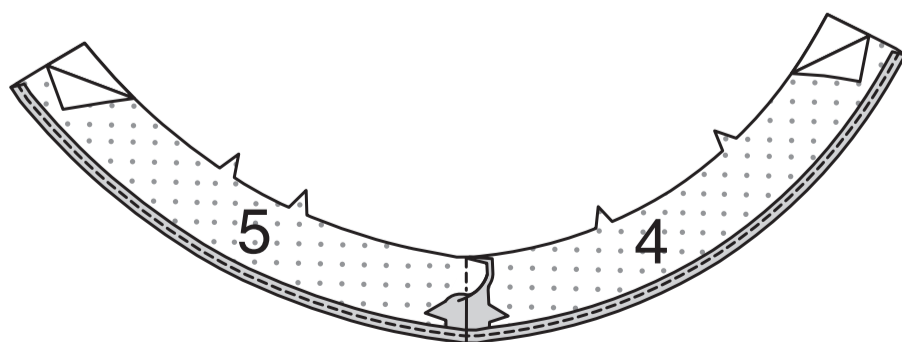
UNSIHTBARER REISSVERSCHLUSS

Führen Sie den unsichtbaren Reißverschluss in die linke Seitennaht, wobei der obere Anschlag 2 cm unterhalb der Schnittkante liegt. Nähen Sie den Rest der linken Seitennaht unterhalb des Reißverschlusses.

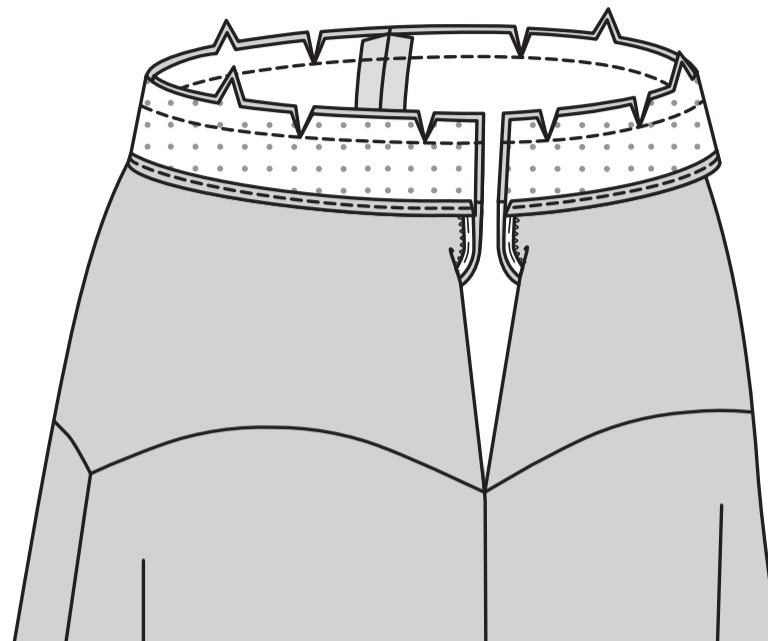


VORDER- UND RÜCKW. BESATZ

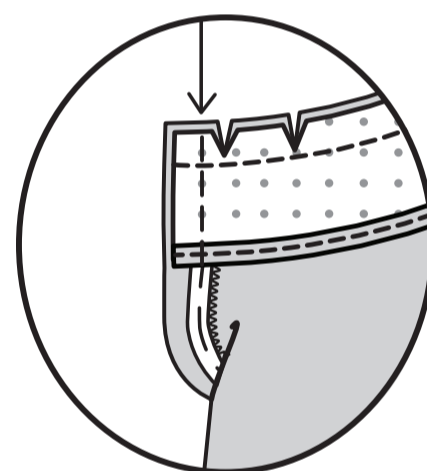
Bringen Sie die aufbügelbare Einlage auf die linke Seite des VORD. BESATZES (4) und RÜCKW. BESATZES (5) an und befolgen Sie dabei die Anweisungen des Herstellers. Nähen Sie die rechte Seitennaht der Besatztteile. **VERSÄUBERN** Sie die ungekerbte Besatzkante.



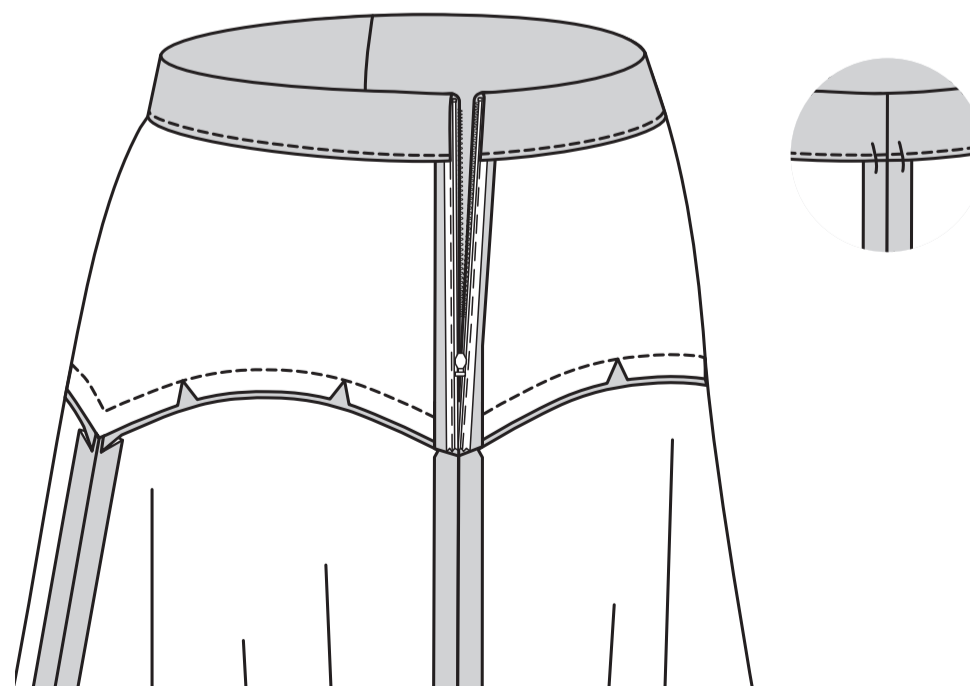
Öffnen Sie die linken seittl. Öffnungskanten des Rocks und rollen Sie dabei die Reißverschlusszähne von der Öffnungskante weg. **RECHTS AUF RECHTS** stecken Sie den Besatz auf die Oberkante des Rocks, wobei die Mittelpunkte und die rechte Seitennaht übereinstimmen. Steppen Sie die Oberkante. Beschneiden Sie die Naht; schneiden Sie die Kurven ein.



Stecken Sie die hinteren Öffnungskanten zusammen. Nähen Sie mit einem verstellbaren Reißverschlussfuß 1.3 cm von den hinteren Kanten entfernt über den Besatz, halten Sie dabei die Reißverschlusszähne frei. Beschneiden Sie die Ecken. Schneiden Sie die hinteren Mittelkanten nicht ein.

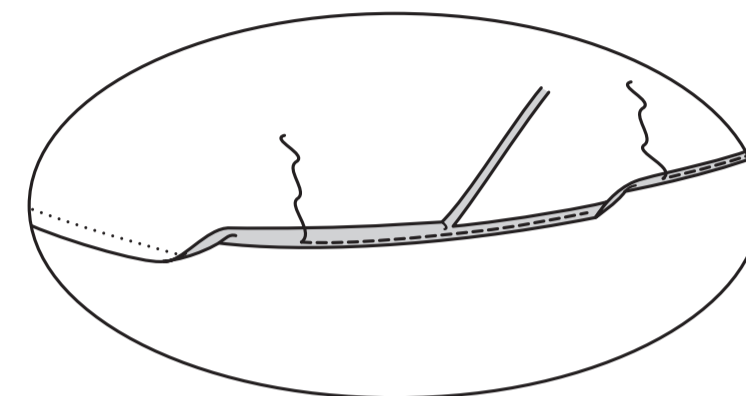


Wenden Sie den Besatz und die rückwärtigen Kanten nach innen, rollen Sie die Reißverschlusszähne wieder ein; bügeln Sie. Damit der Besatz nicht nach außen rollt, sichern Sie ihn an den Nahtzugaben, indem Sie ihn mit der Hand heften.



ABSCHLUSS

Versäubern Sie die untere Kante des Rocks mit einem **DESIGNER-SAUM**.



MODELL B- Schneiden Sie ein Stück elastische Brautschleife in der Länge der Reißverschlussöffnung plus 1.3 cm zu. Stecken Sie die elastische Schlaufe auf der Außenseite an die vordere linke Seitennaht, wobei die Kante des Bandes 6 mm von der fertigen Kante entfernt ist. Schlagen Sie die Enden der Borte nach unten. Nähen Sie entlang der Mitte des Gummibands. Nähen Sie von Hand die Knöpfe an die hintere Öffnungskante unter den Schlaufen, wie gezeigt.

