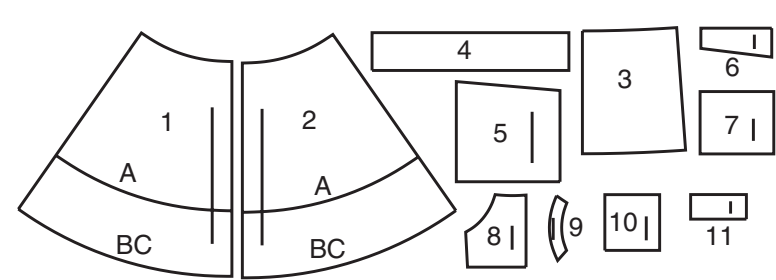


11 PIÈCES DU PATRON



- 1 Devant – A, B, C
- 2 Dos – A, B, C
- 3 Doublure devant et dos – A
- 4 Coulisse – A, B, C
- 5 Poche supérieure – B
- 6 Poche supérieure – B
- 7 Poche inférieure – B
- 8 Poche supérieure – C
- 9 Parementure de poche supérieure – C
- 10 Poche inférieure – C
- 11 Rabat inférieur – C

→

FLÈCHE DU DROIT-FIL:

Posez sur le droit-fil du tissu parallèle à la lisière ou à la pliure.

PLACEZ SUR LA PLIURE

LIGNE DE PLIURE:

Placez la ligne sur la pliure du tissu.

X

MARQUE DE BOUTONNIÈRE:

Indique la longueur exacte et l'emplacement des boutonsnières.

○ □ △

MARQUE DE BOUTON:

Indique l'emplacement du bouton.

⊕

ENCOCHES ET SYMBOLES:

Pour faire coïncider les coutures et les détails d'assemblage.

Indique la Ligne de Poitrine, Ligne de Taille, les Hanches et/ou le Tour de Bras. Les Mesures font référence à la circonférence du Vêtement Fini (Mesures du corps + Aisance du port + Aisance du design). Ajustez le patron si nécessaire. La mesure ne comprend pas les plis, les pinces et les valeurs de couture.

Indique la Ligne de Poitrine, Ligne de Taille, les Hanches et/ou le Tour de Bras. Les Mesures font référence à la circonférence du Vêtement Fini (Mesures du corps + Aisance du port + Aisance du design). Ajustez le patron si nécessaire. La mesure ne comprend pas les plis, les pinces et les valeurs de couture.

VALEUR DE COUTURE COMPRISE:

1.5cm, sauf différemment indiqué, mais pas imprimé sur le patron.

ADAPTER SI NÉCESSAIRE

Allongez ou Raccourcissez aux lignes d'ajustement (=) ou où il est indiqué sur le patron. S'il faut ajouter une longueur considérable, vous pouvez acheter du tissu supplémentaire.

POUR RACCOURCIR:

Pliez le long de la ligne d'ajustement. Faire une pliure la moitié de la quantité nécessaire. Adhère en place.

POUR ALLONGER:

Coupez entre les lignes d'ajustement. Étendez la quantité nécessaire, en tenant les bords parallèles. Adhère sur le papier.

Lorsque les lignes de Modification ne se trouvent pas sur le patron, allongez ou raccourcissez au bord inférieur.

RETRÉCISSEZ LE TISSU

qui n'est pas étiqueté prérétréci. Repassez.

ENTOUREZ LE PLAN DE COUPE

pour le Modèle, la Taille, la Largeur du Tissu.

Utilisez les plans de coupe AVEC SENS pour les tissus à motif ayant un sens, sens, poil ou surfaces nuancées. Puisque la plupart des tissus de tricot ont la surface nuancée, on utilise un plan de coupe avec sens.

Pour les ÉPAISSEURS DOUBLES (AVEC PLIURE), pliez le tissu endroit contre endroit.

* ÉPAISSEURS DOUBLES (SANS PLIURE) - Pour les tissus avec sens, pliez le tissu transversalement, endroit contre endroit. Marquez comme illustré. Coupez le long de la pliure transversale du tissu (A). Retournez l'épaisseur supérieure sur 180° pour que les flèches aillent dans la même direction et posez-la sur l'épaisseur inférieure, endroit contre endroit (B).

Pour une ÉPAISSEUR SIMPLE - Posez le tissu, endroit vers le haut. (Pour les Tissus à Fourrure, placez le poil vers le bas).

★ Coupez d'abord les autres pièces, en laissant assez de tissu pour couper cette pièce. Ouvrez le tissu. Pour les pièces "Coupez 1", coupez la pièce une fois sur une épaisseur simple avec la pièce vers le haut sur l'endroit du tissu.

La pièce du patron peut avoir des lignes de coupe pour plusieurs tailles. Choisissez la ligne de coupe correcte ou les pièces de patron pour votre taille.

Avant de COUPER, placez toutes les pièces sur le tissu selon le plan de coupe. Epinglez. (Les plans montrent l'emplacement approximatif des pièces de patron, lequel peut varier selon la taille du patron). Coupez EXACTEMENT, en maintenant les encoches vers l'extérieur.

Avant d'enlever le patron, REPORTEZ LES MARQUES et les lignes d'assemblage sur l'Envers du Tissu, en utilisant la méthode à Épingles et à Craie ou le Papier à Calquer et la Roulette de Couturière. Les marques nécessaires sur l'endroit du tissu doivent être faites au fil.

NOTE: Les parties encadrées avec des pointillées (a! b! c!) dans les plans représentent les pièces coupées selon les mesures données.

PLANS DE COUPE

ENDOIT DU PATRON

ENVERS DU PATRON

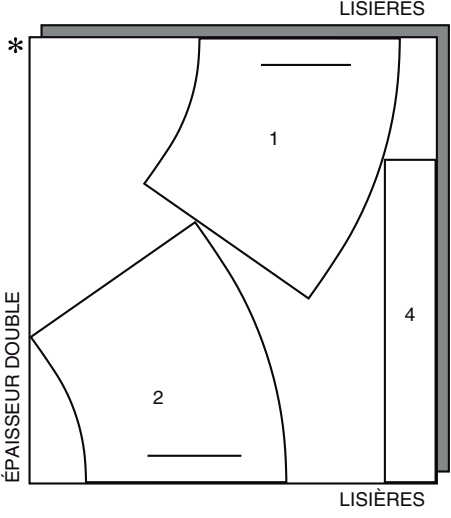
ENDOIT DU TISSU

ENVERS DU TISSU

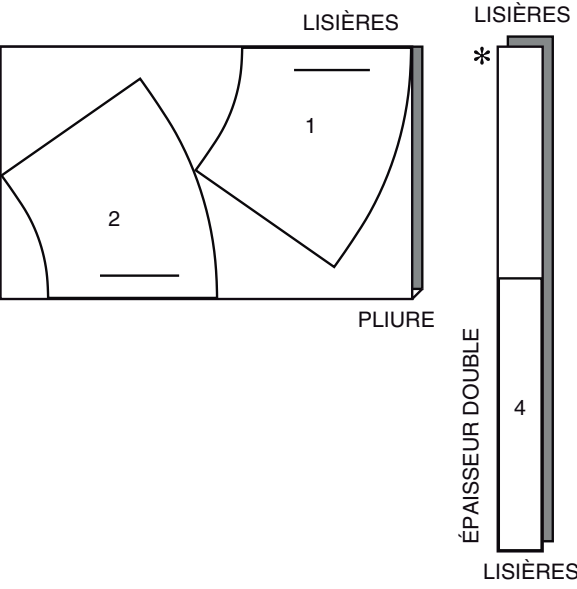
JUPE A

utilisez les pièces : 1 2 4

115 cm avec sens toutes les tailles



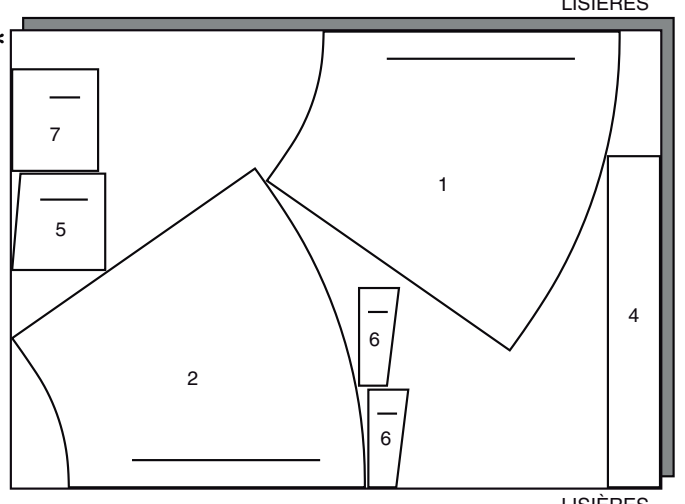
150 cm avec sens toutes les tailles



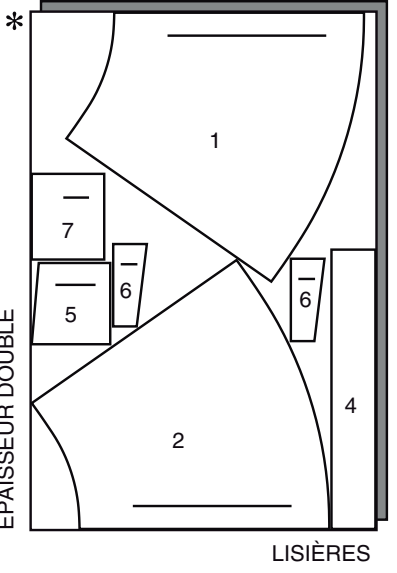
JUPE B

utilisez les pièces : 1 2 4 5 6 7

115 cm avec sens toutes les tailles



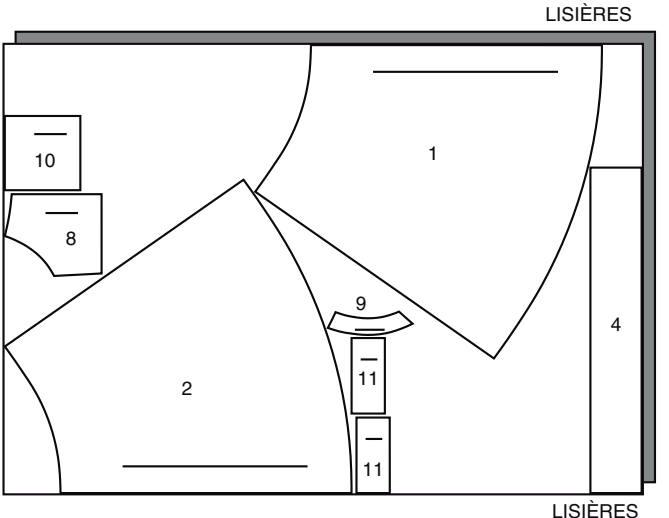
150 cm avec sens toutes les tailles



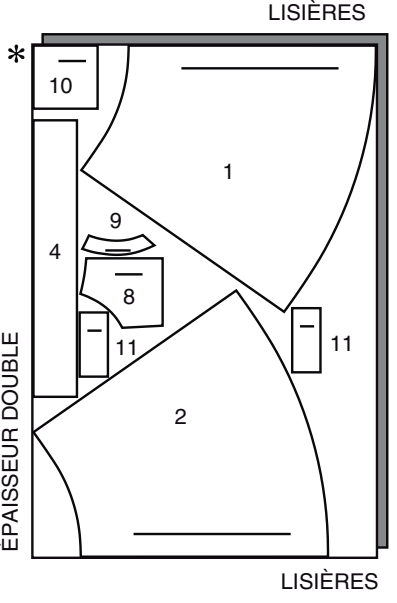
JUPE C

utilisez les pièces : 1 2 4 8 9 10 11

115 cm avec sens toutes les tailles



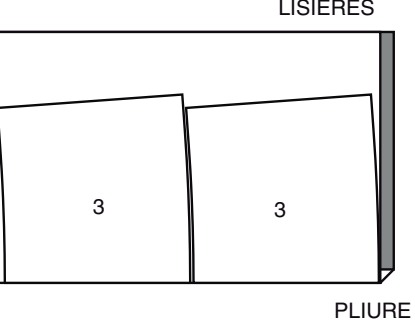
150 cm avec sens toutes les tailles



DOUBLURE A

utilisez la pièce : 3

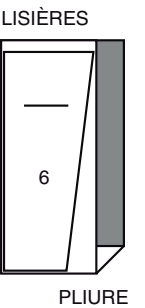
115 cm sans sens toutes les tailles



ENTOILAGE A, B

utilisez la pièce : 6

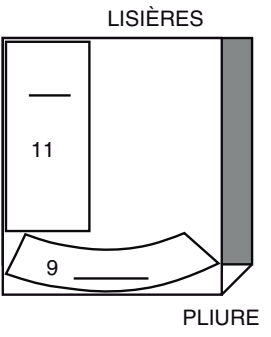
51 cm sans sens toutes les tailles



ENTOILAGE C

utilisez les pièces : 9 11

51 cm sans sens toutes les tailles

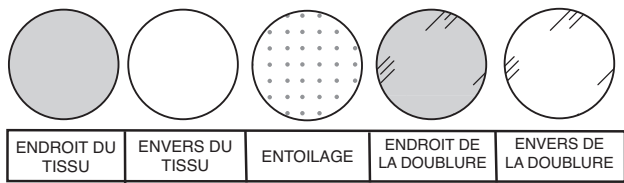


© 2024 McCall's® an IG Design Group Americas, Inc. brand.

All Rights Reserved. Printed in U.S.A.

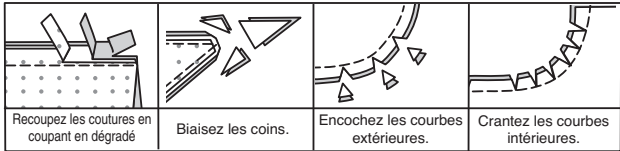
INFORMATION DE COUTURE

LÉGENDE DES CROQUIS



VALEURS DE COUTURE

Utilisez des valeurs de couture de 6 mm sauf indiqué différemment.



ÉPINGLER ET AJUSTER
Épinglez ou bâtissez les coutures, ENDROIT CONTRE ENDROIT, en faisant coïncider les encoches. Ajustez le vêtement avant de piquer les coutures principales.

PRESSER
Pressez les valeurs de couture ensemble; puis ouvrez-les au fer sauf indiqué différemment. Crantez-les si nécessaire de sorte qu'ils restent à plat.

GLOSSAIRE

Les termes techniques, imprimés en **CARACTÈRES GRAS** au cours de l'assemblage, sont expliqués ci-dessous.

PIQUER LE BORD/PIQUER AU BORD – Piquer près du bord fini ou de la couture.
FINIR - Piquer à 6 mm du bord non fini et finir avec une des méthodes suivantes : (1) couper aux ciseaux à denteler OU (2) surfiler OU (3) replier le long de la piqûre et piquer près de la pliure OU (4) Finir à la surjeteuse.
FRONCER - Piquer à grands points sur la ligne de couture, puis à 6 mm à l'intérieur de la valeur de couture. Tirer les fils canette à l'ajustage.
RENFORCER - Piquer à petits points sur la ligne de couture indiquée dans les instructions de couture.
POINTS COULÉS - Glisser l'aiguille dans le bord plié et faire un point au-dessous dans le vêtement, ne prenant qu'un seul fil.
PIQÛRE DE SOUTIEN - Piquer dans la valeur de couture à 3 mm de la ligne de couture, soit à 1.3 cm du bord non fini.
SURPIQUER – Sur l'endroit, en utilisant le pied presseur comme un guide, piquer à 6 mm du bord, de la couture ou de la piqûre précédente, ou piquer comme indiqué dans les Instructions de couture.
SOUS-PIQUER – Déplier la parementure ou au-dessous du vêtement ; piquer sur la valeur de couture près de la couture.



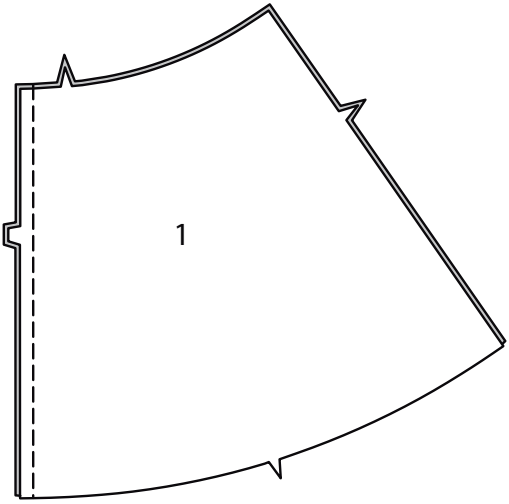
JUPE A, B, C

NOTE : Au-dessous de chaque sous-titre, les croquis montrent le premier modèle, sauf indiqué différemment.

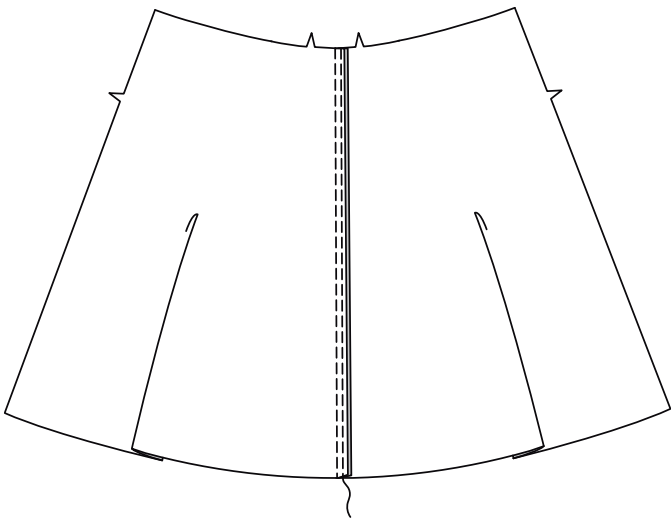
NOTE : Épinglez l'ENTOILAGE sur l'envers de chaque pièce correspondante en TISSU. Faites adhérer, en suivant la notice d'utilisation.

DEVANT, DOS ET POCHE

Piquez les pièces du DEVANT (1) ensemble au niveau du milieu du devant.



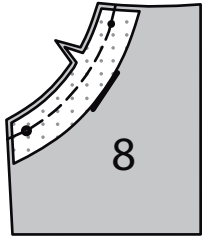
MODÈLES B, C :
Pressez la couture vers le devant droit. SURPIQUEZ la couture du devant droit.



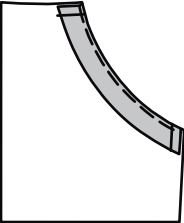
MODÈLE C :
FINISSEZ le bord inférieur de la PAREMENTURE DE POCHE SUPÉRIEURE (9), comme illustré.



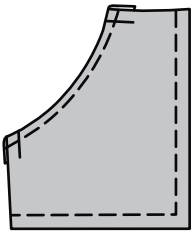
Épinglez la parementure de poche supérieure sur le bord supérieur du côté de la POCHE SUPÉRIEURE (8). Piquez. **SOUS-PIQUEZ** la parementure de poche supérieure.



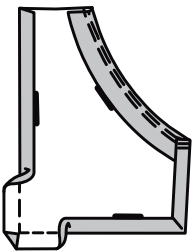
Retournez la parementure vers l'intérieur. Pressez. Bâtissez le bord supérieur et du côté.



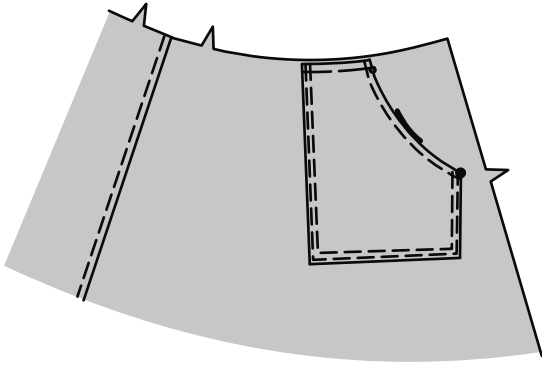
SURPIQUEZ l'ouverture de la poche. Piquez sur la ligne de couture sur les bords non finis du côté et inférieur.



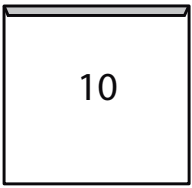
Repliez les valeurs de couture le long de la piqûre sur les bords du devant, inférieur et du côté de la poche supérieure, en pliant en diagonale les coins. Pressez.



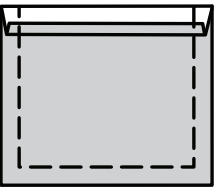
Épinglez la poche supérieure sur le devant, en faisant coïncider les petits et les grands cercles, en plaçant les bords pressés le long de la ligne de poche. **PIQUEZ LE BORD** et **SURPIQUEZ** les bords pressés, en renforçant les extrémités. Bâtissez les bords supérieurs.



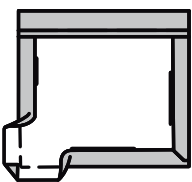
Repliez 6 mm sur le bord supérieur de chaque POCHE INFÉRIEURE (10). Pressez.



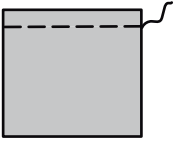
Retournez le bord supérieur vers l'extérieur le long de la ligne de pliure. Piquez le long de la ligne de couture sur les bords non finis. Coupez la valeur de couture dans la zone de la parementure.



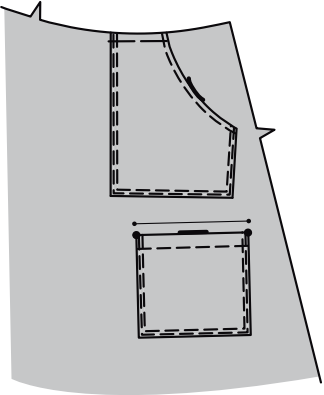
Retournez le bord supérieur de la poche inférieure vers l'intérieur. Pressez, en rentrant au fer les bords non finis le long de la piqûre, en pliant en diagonale les coins. Bâtissez près du bord intérieur pressé.



SURPIQUEZ le long du bâti.



Épinglez la poche inférieure sur le devant, en faisant coïncider les grands cercles. **PIQUEZ LE BORD** et **SURPIQUEZ** les bords du côté et inférieur, en renforçant les extrémités supérieures.



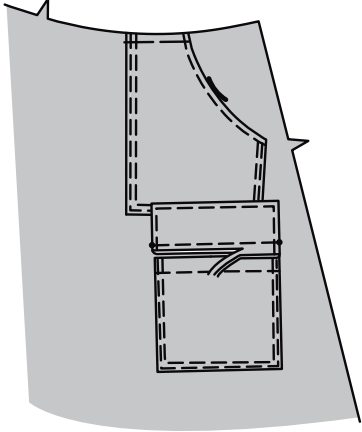
Pour chaque côté, piquez ensemble une pièce entoilée et une pièce non entoilée du RABAT INFÉRIEUR (11), en laissant le bord supérieur ouvert, comme illustré. Égalisez.



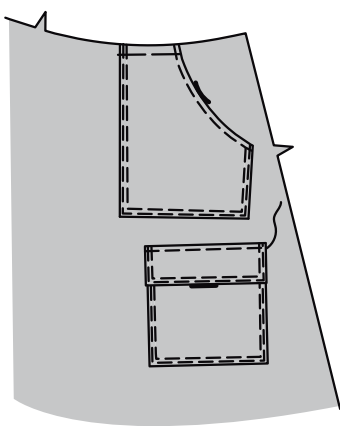
Retournez. Pressez. Bâtissez ensemble les bords non finis. **PIQUEZ LE BORD** et **SURPIQUEZ** les bords finis.



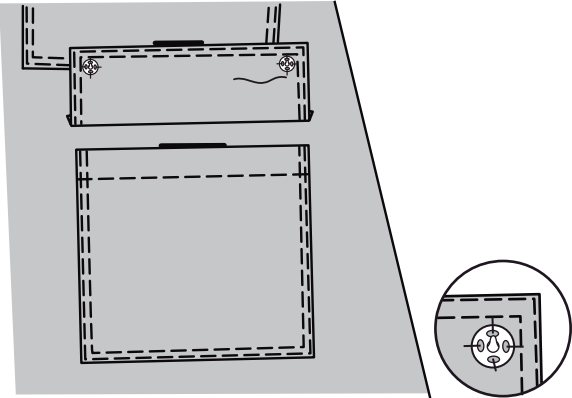
Épinglez le rabat sur le devant au-dessus de la poche inférieure, en faisant coïncider les symboles, en plaçant la ligne de couture le long de la ligne de rabat. Piquez. Égalisez la valeur de couture du rabat à un peu moins de 6 mm, en veillant à ne pas couper la jupe.



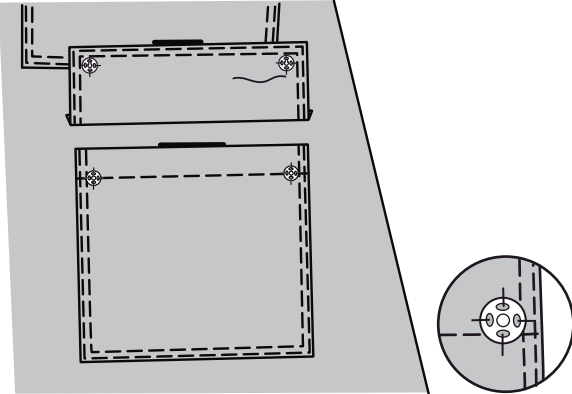
Rabattez le rabat par-dessus la poche. Pressez. **SURPIQUEZ** le bord supérieur du rabat.



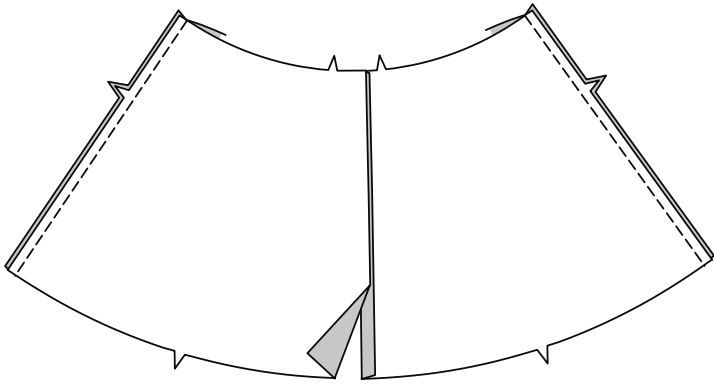
Posez les boutons-pression mâles sur les petits cercles du rabat inférieur, en suivant la notice d'utilisation.



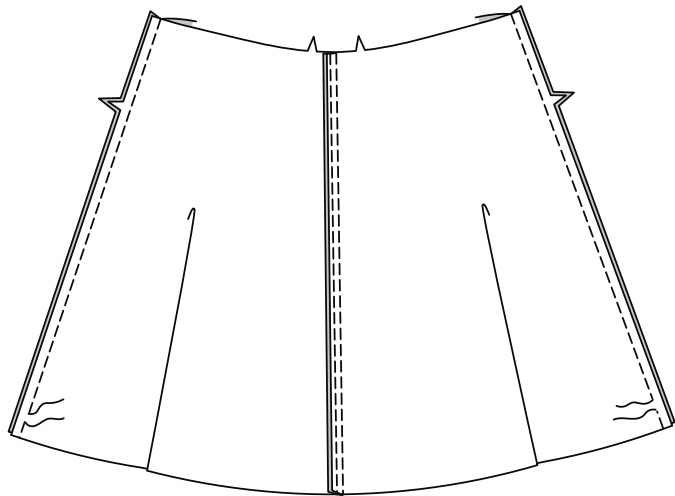
Posez les boutons-pression femelles sur les petits cercles de la poche inférieure, en suivant la notice d'utilisation.



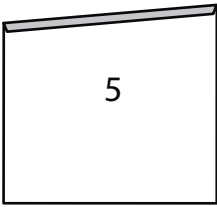
Modèles A, C :
Piquez les pièces du DOS (2) et le devant sur les côtés.



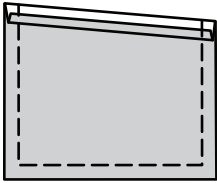
MODÈLE B :
Piquez les pièces du dos et le devant sur les côtés, en laissant une ouverture de 1.27 cm à 1.9 cm au-dessus du bord inférieur, comme illustré.



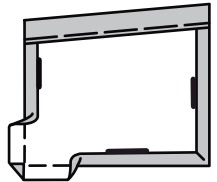
Repliez 6 mm sur le bord supérieur de chaque POCHE SUPÉRIEURE (5). Pressez.



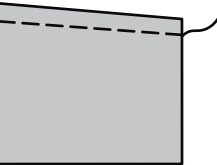
Retournez le bord supérieur vers l'extérieur le long de la ligne de pliure. Piquez sur la ligne de couture sur les bords non finis. Égalisez la valeur de couture dans la zone de la parementure.



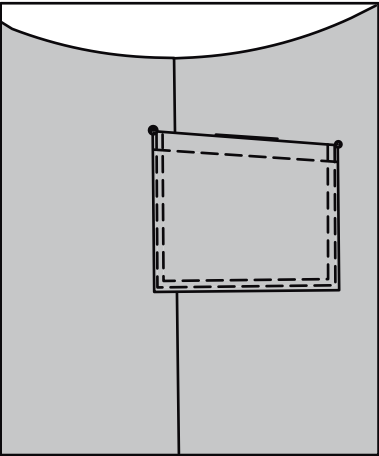
Retournez le bord supérieur de la poche supérieure vers l'intérieur. Pressez, en rentrant au fer les bords non finis le long de la piqûre, en pliant en diagonale les coins. Pressez. Bâissez près du bord intérieur pressé.



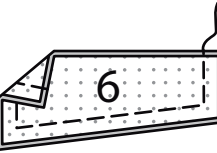
SURPIQUEZ le long du bâti.



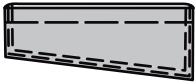
Épinglez la poche supérieure sur le devant et le dos, en faisant coïncider les petits et les grands cercles. **PIQUEZ LE BORD** et **SURPIQUEZ** les bords du côté et inférieur, en renforçant les extrémités supérieures.



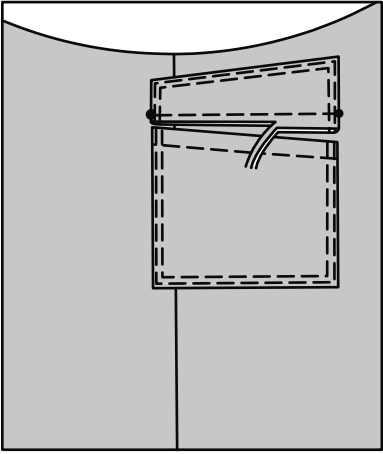
Pour chaque côté, piquez ensemble une pièce entoilée et une pièce non entoilée du RABAT SUPÉRIEUR (6), en laissant le bord supérieur ouvert, comme illustré. Égalisez.



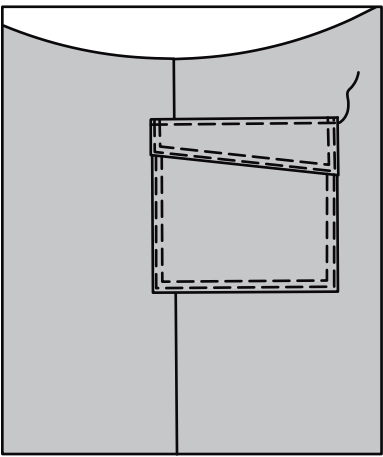
Retournez. Pressez. Bâissez ensemble les bords non finis. **PIQUEZ LE BORD** et **SURPIQUEZ** les bords finis.



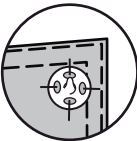
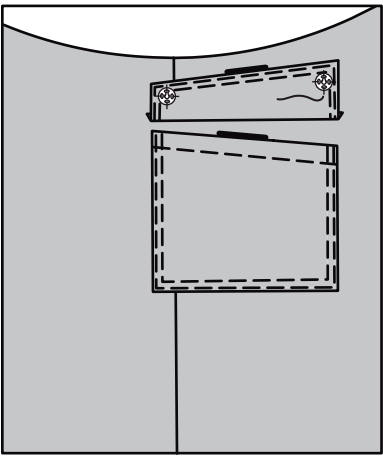
Épinglez le rabat sur le devant et dos au-dessus de la poche supérieure, en faisant coïncider les petits et les grands cercles, en plaçant la ligne de couture le long de la ligne de rabat. Piquez. Coupez la valeur de couture du rabat à un peu moins de 6 mm, en veillant à ne pas couper la jupe.



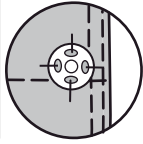
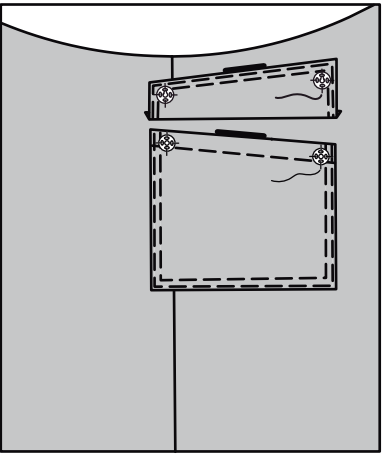
Rabattez le rabat par-dessus la poche. Pressez. **SURPIQUEZ** le bord supérieur du rabat.



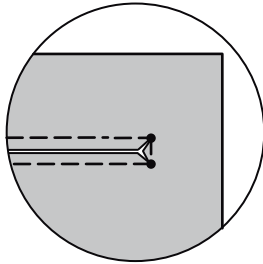
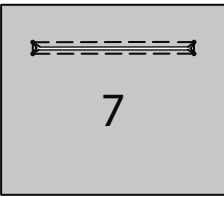
Posez les boutons-pression mâles sur les petits cercles du rabat supérieur, en suivant la notice d'utilisation.



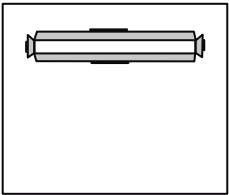
Posez les boutons-pression femelles sur les petits cercles de la poche supérieure, en suivant la notice d'utilisation.



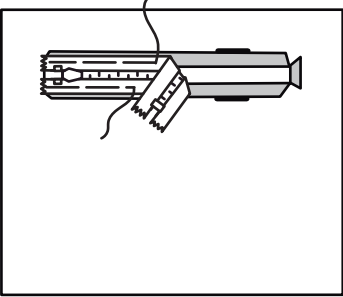
RENFORCEZ l'ouverture de la poche et les coins intérieurs de la POCHE INFÉRIEURE (7), comme illustré, en pivotant aux petits cercles. Coupez sur la ligne de coupe, en crantant en diagonale jusqu'aux petits cercles.



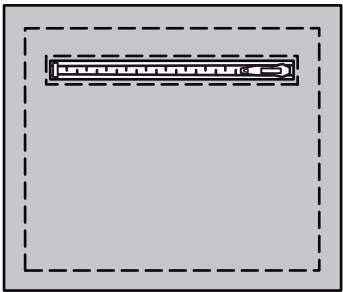
Repliez les valeurs de couture sur les bords de l'ouverture. Pressez.



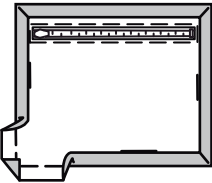
Centrez le ruban de la fermeture fermée, vers le haut, sous les bords de l'ouverture de la poche, en plaçant l'arrêt de fermeture sur le bord du côté, comme illustré. Bâissez.



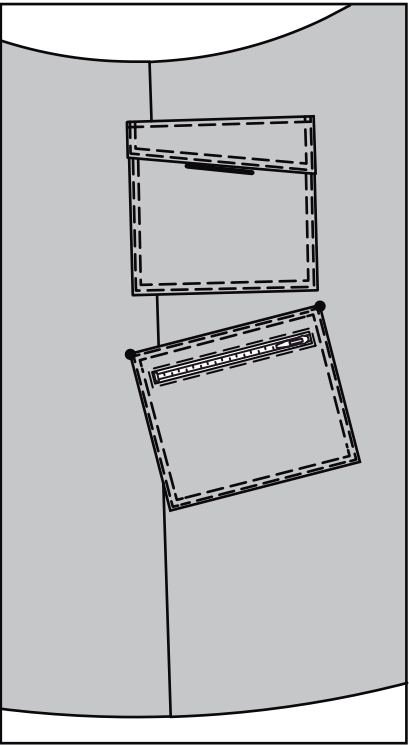
PIQUEZ LE BORD le long du bâti, en utilisant un pied à fermeture. Piquez le long de la ligne de couture sur les bords non finis.



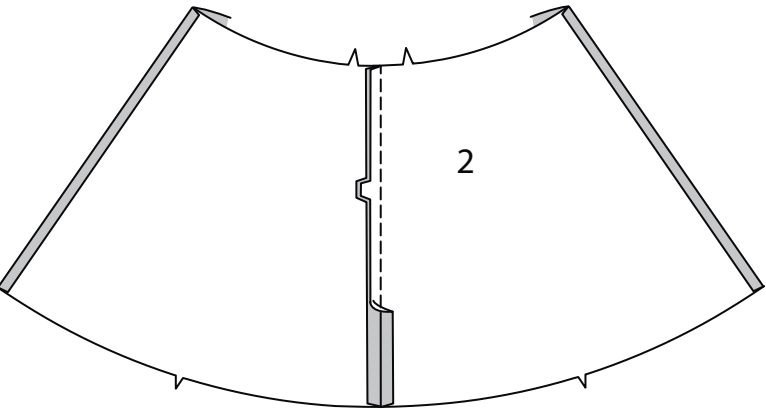
Repliez les valeurs de couture le long de la piqûre sur les bords supérieur, des côtés et inférieur de la poche supérieure, en pliant en diagonale les coins. Pressez.



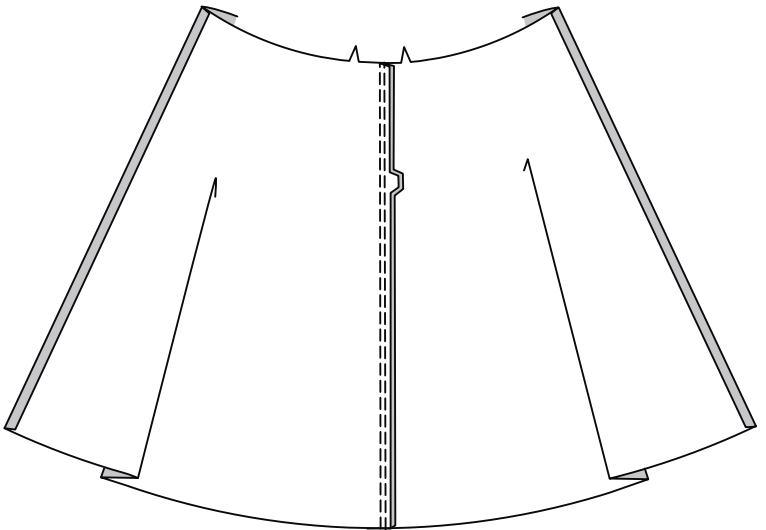
Épinglez la poche inférieure sur le devant et dos, en faisant coïncider les grands cercles. **PIQUEZ LE BORD** et **SURPIQUEZ** les bords pressés.



TOUS LES MODÈLES :
Piquez les pièces du dos ensemble au niveau du milieu du dos.

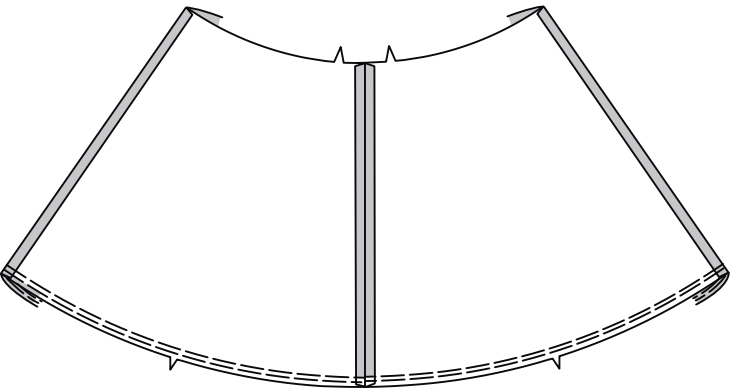


MODÈLES B, C :
Pressez la couture vers le dos gauche. **SURPIQUEZ** la couture du dos gauche.

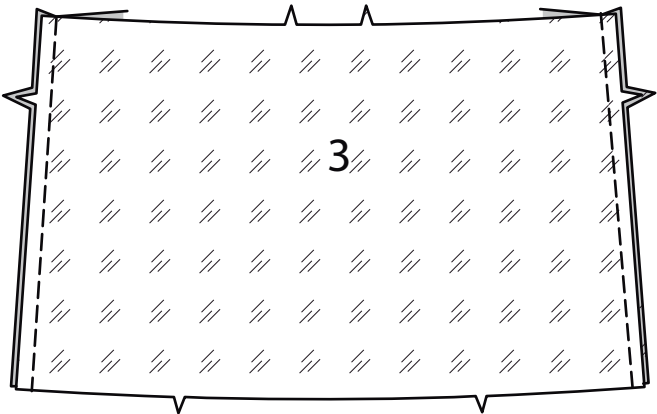


FINITION

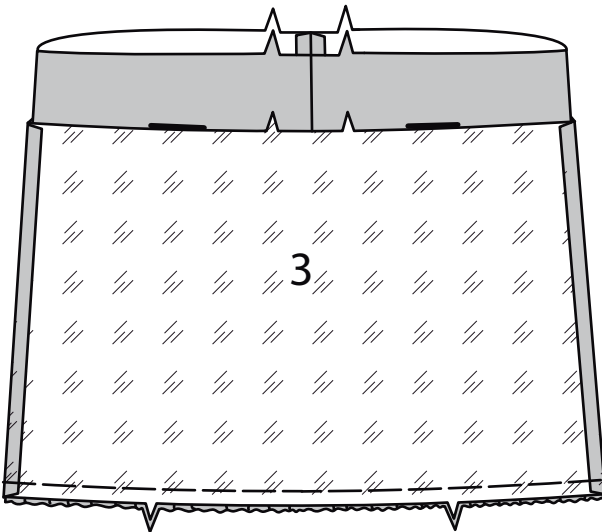
MODÈLE A :
FRONCEZ le bord inférieur de la jupe.



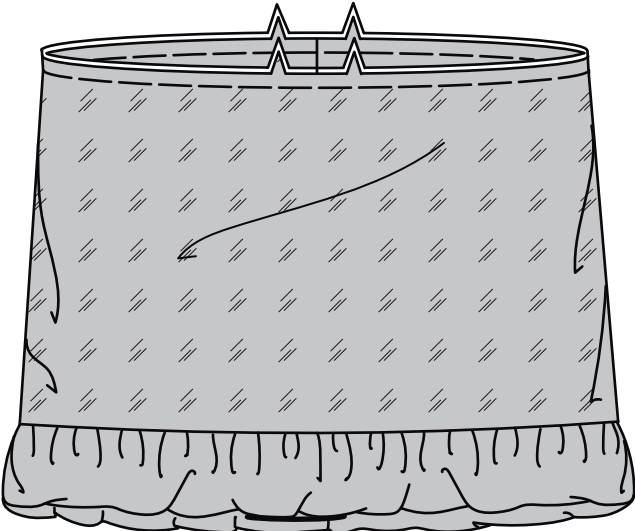
Piquez la DOUBLURE DEVANT ET DOS (3) ensemble sur les côtés.



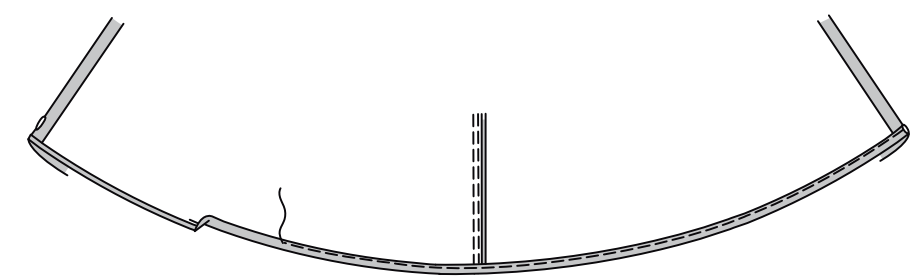
Endroit contre endroit, épinglez la doublure et la jupe sur le bord inférieur. Tirez sur le fil de fronces : bâissez. Piquez.



Retournez la doublure vers l'intérieur ; pressez. Bâissez les bords supérieurs.



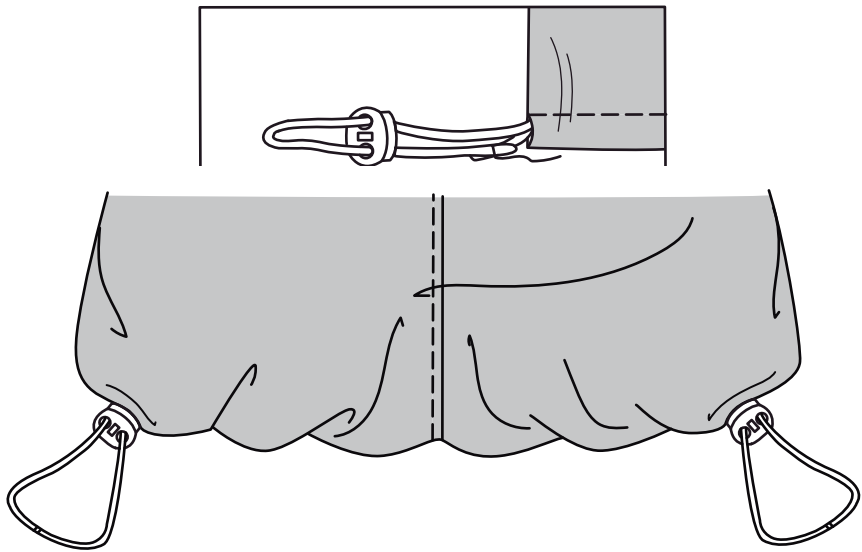
MODÈLE B :
Repliez 6 mm sur le bord inférieur de la jupe. Pressez.
Pour former la coulisse pour le cordon élastique, relevez 1.27 cm sur le bord inférieur de la jupe ; pressez. Piquez près du bord intérieur pressé, comme illustré.



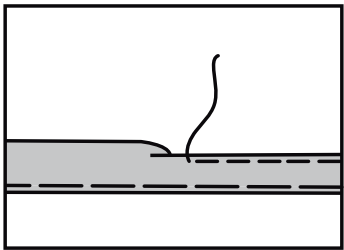
Enfilez un bout du cordon élastique dans les ouvertures de l'arrêt cordon, comme illustré, un bout étendu environ 23 cm.



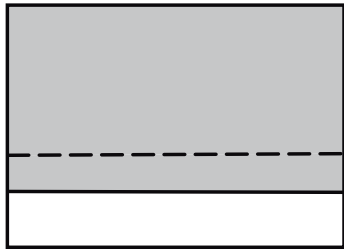
Enfilez le bout plus long du cordon dans une ouverture, puis tirer sur le cordon à travers l'autre ouverture. Attachez l'arrêt cordon, continuez jusqu'à la première ouverture. Superposez 1.5 cm des bouts et piquez solidement.



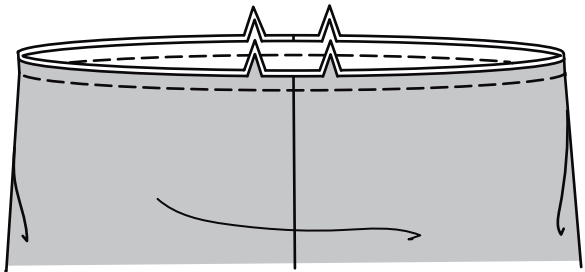
MODÈLE C :
Relevez l'ourlet de la jupe. Bâissez près de la pliure. Repliez 6 mm sur le bord non fini. Bâissez l'ourlet en place près du bord supérieur. Pressez.



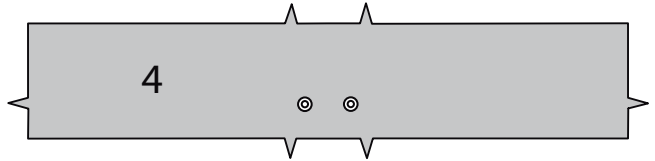
SURPIQUEZ l'ourlet le long du bâti supérieur.



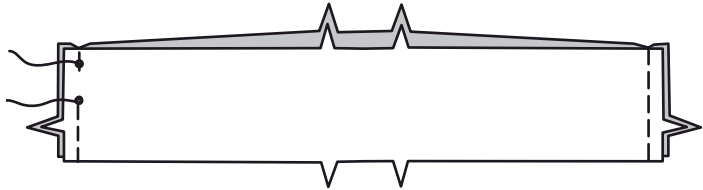
TOUS LES MODÈLES :
Faites une **PIQÛRE DE SOUTIEN** sur le bord supérieur de la jupe.



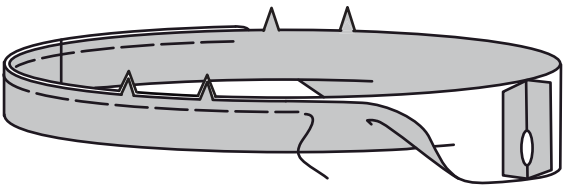
MODÈLES B, C :
Pour la coulisse devant, posez les œillets sur les petits cercles intérieurs d'une pièce de la COULISSE (4), comme illustré, en suivant la notice d'utilisation.



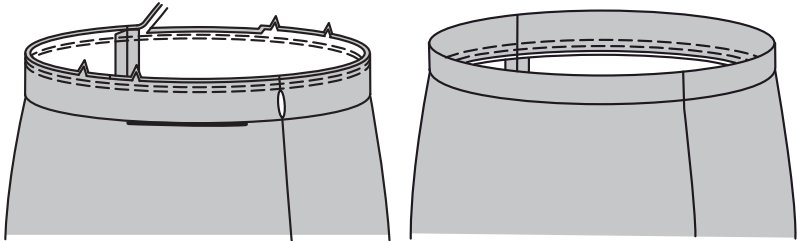
TOUS LES MODÈLES
Piquez ensemble les pièces de la coulisse sur les côtés en laissant ouvert entre les petits cercles, comme illustré.



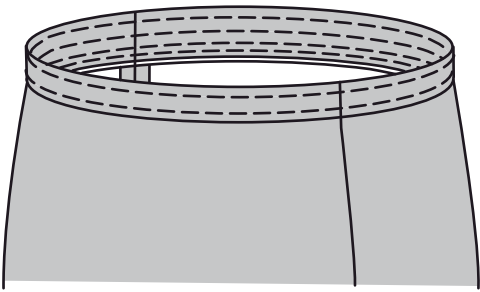
Envers contre envers, pliez la coulisse en deux dans le sens de la longueur. Pressez. Bâissez ensemble les bords non finis.



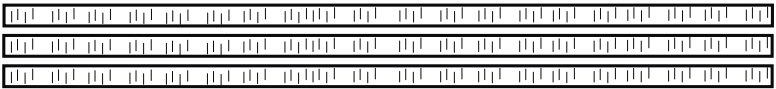
Épinglez la coulisse sur le bord supérieur de la jupe, en faisant coïncider les milieux et les coutures. Piquez, en crantant la jupe si nécessaire, puis piquez à 6 mm de la valeur de couture. Égalisez près de la piqûre. Pressez la couture vers la jupe.



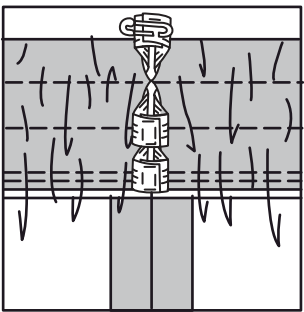
Piquez la coulisse sur les lignes de piqûre.



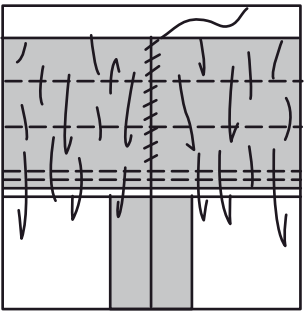
MODÈLE A :
Coupez trois morceaux d'élastique de la mesure de la taille plus 2.5 cm.



Insérez l'élastique dans les ouvertures. Superposez les bouts et fixez-les en utilisant une épingle de sûreté. Essayez la jupe et ajustez l'élastique si nécessaire. Piquez solidement les bouts de l'élastique.



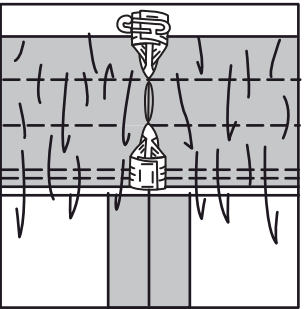
Cousez les bords de l'ouverture ensemble aux **POINTS COULÉS**.



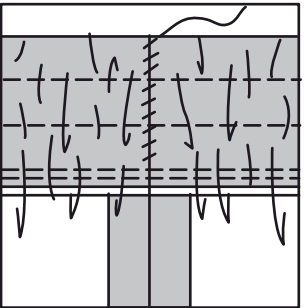
MODÈLES B, C :
Coupez deux morceaux d'élastique de la mesure de la taille plus 2.5 cm.



Insérez l'élastique dans les ouvertures supérieure et inférieure, comme illustré. Superposez les bouts et fixez-les en utilisant une épingle de sûreté. Essayez la jupe et ajustez l'élastique si nécessaire. Piquez solidement les bouts de l'élastique.



Cousez les bords de l'ouverture ensemble aux **POINTS COULÉS**.



Coupez un morceau de cordon de coulisse d'environ 183 cm de longueur.



Insérez le cordon dans un œillet de la coulisse et faites-le sortir par l'autre, ayant les bouts au même niveau. Coupez les bouts comme vous le désirez et nouez en formant un coulant.

