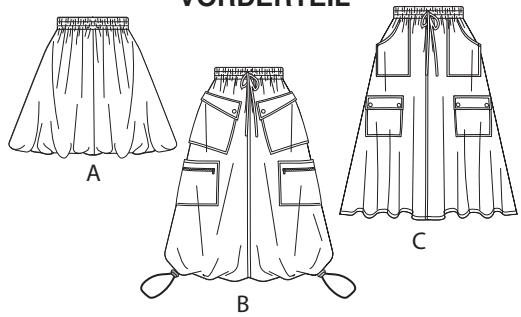
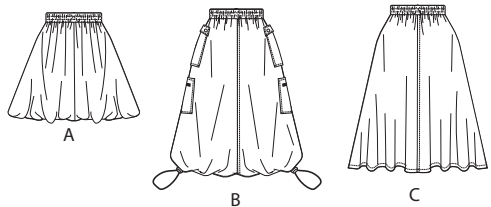




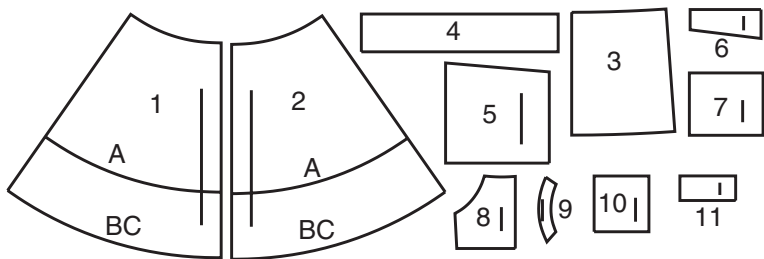
VORDERTEIL



RÜCKENTEIL

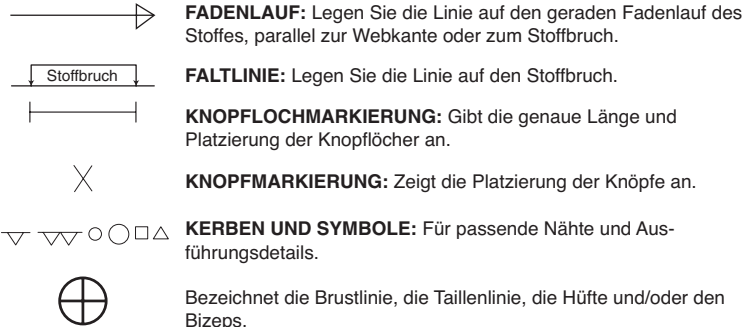


11 SCHNITTEILE



- 1 VORDERTEIL - A,B,C
2 RÜCKENTEIL - A,B,C
3 VORD. UND RÜCKW. FUTTER - A
4 Tunnel - A,B,C
5 UNTERE TASCHE- B
6 OBERE TASCHE- B
7 UNTERE TASCHE- B
8 OBERE TASCHE- C
9 OBERER TASCHENBESATZ - C
10 UNTERE TASCHE - C
11 UNTERE KLASPE- C

MUSTERMARKIERUNGEN



Bezeichnet die Brustlinie, die Taillenlinie, die Hüfte und/oder den Bizeps.
Die Maße beziehen sich auf den Umfang des fertigen Kleidungsstücks (Körpermaß + Trageerleichterung + Design-Erleichterung). Passen Sie das Schnittmuster bei Bedarf an. Die Maße schließen Falten, Biesen, Abnäher und Nahtzugaben aus.

NAHTZUGABE: 1.5 cm enthalten, sofern nicht anders angegeben, aber nicht auf dem Gewebe aufgedruckt.

GEGEBENENFALLS ANPASSEN

Verlängern oder verkürzen Sie an den Anpassungslinien (=) oder an den auf dem Muster angegebenen Stellen.
Wenn eine größere Länge hinzugefügt wird, müssen Sie eventuell zusätzlichen Stoff kaufen.

ZUM VERKÜRZEN: Falten Sie entlang der Anpassungslinie. Machen Sie eine Falte mit der Hälfte der benötigten Menge. Aufkleben.

ZUM VERLÄNGERN: Schneiden Sie zwischen den Anpassungslinien. Verteilen Sie den Betrag nach Bedarf, halten Sie die Kanten parallel. Kleben Sie über das Papier.

Wenn die Änderungslinien nicht auf dem Gewebe liegen, verlängern oder kürzen Sie an der unteren Kante.

SCHRUMPFEN Sie den **STOFF**, wenn er nicht als vorgeschrumpt gekennzeichnet ist. Drücken Sie.

KREISEN Sie die **ZEICHNUNG** für Modell, Größe, Stoffbreite.

Verwenden Sie das Auflageplan **MIT STRICHRICHTUNG** für Stoffe mit Einwegmustern, Strichrichtung, Flor oder Oberflächenschattierung. Da die meisten Maschenwaren Oberflächenschattierungen aufweisen, wird ein Auflageplan mit Strichrichtung verwendet.

Für **DOPPELTE DICKE (MIT STOFFBRUCH)** - falten Sie den Stoff rechts auf rechts.

***DOPPELTE DICKE (OHNE STOFFBRUCH)** - Für Stoffe mit Strichrichtung falten Sie den Stoff quer, rechts auf rechts. Markieren Sie wie gezeigt. Schneiden Sie entlang der Querfalte des Stoffes (A). Drehen Sie die obere Lage um 180°, so dass die Pfeile in die gleiche Richtung zeigen, und legen Sie über die untere Lage, rechts auf rechts (B).

Für **EINZELNE DICKE** - legen Sie den Stoff mit der rechten Seite nach oben. (Für Pelzflor-Stoffe legen Sie die Florseite nach unten.)

SCHNEIDEN UND MARKIEREN

★ Schneiden Sie zuerst die anderen Teile aus, so dass genügend Stoff zum Zuschneiden dieses Teils vorhanden ist. Öffnen Sie den Stoff. Schneiden Sie bei "Schnitt 1"-Teilen das Teil einmal auf einer einzelnen Dicke mit der Stoffseite nach oben auf der rechten Seite des Stoffes zu.

Das Schnittmuster kann Schnittlinien für mehrere Größen enthalten. Wählen Sie die richtige Schnittlinie oder die Schnittmusterteile für Ihre Größe aus.

Legen Sie vor dem **SCHNEIDEN** alle Teile entsprechend dem Auflageplan auf den Stoff. Stecken Sie. (**Die Auflagepläne zeigen die ungefähre Position der Schnittmusterteile; die Position kann je nach Schnittmustergröße variieren. Position kann je nach Größe des Schnittmusters variieren.**) Schneiden Sie **GENAU** aus, indem Sie die Kerben nach außen schneiden.

Bevor Sie das Schnittmuster entfernen, **ÜBERTRAGEN SIE DIE MARKIERUNGEN** und Konstruktionslinien auf die linke Seite des Stoffes, indem Sie die Methode mit Nadel und Kreidestift oder Pauspapier und Schneiderrad verwenden. Markierungen, die auf der rechten Seite des Stoffes benötigt werden, sollten Faden nachgezeichnet werden.

HINWEIS: Kästchen mit gestrichelten Linien (a! b! c!) in den Auflageplänen stellen Teile dar, die nach den angegebenen Maßen geschnitten wurden.

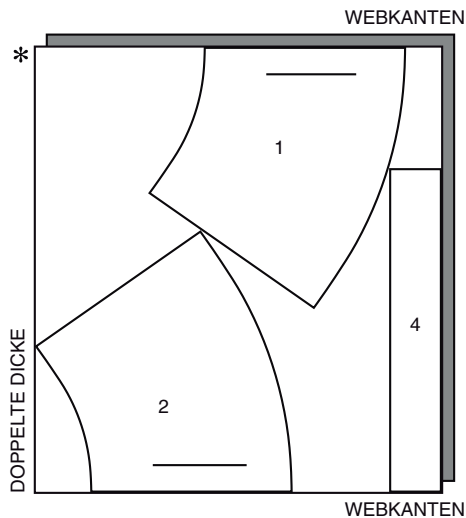
ZUSCHNITTPLÄNE

RECHTE MUSTERSEITE	LINKE MUSTERSEITE	RECHTE STOFFSEITE	LINKE STOFFSEITE
-----------------------	----------------------	----------------------	---------------------

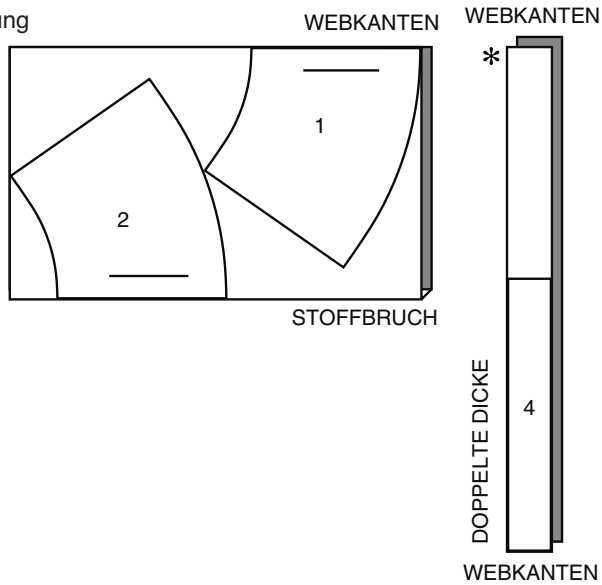
ROCK A

Teile: 1 2 4

115 cm
ohne Strichrichtung
alle Größen



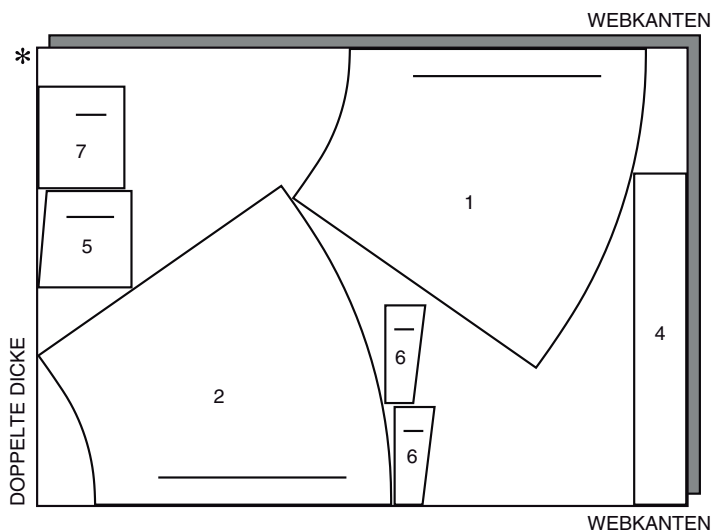
150 cm
ohne Strichrichtung
alle Größen



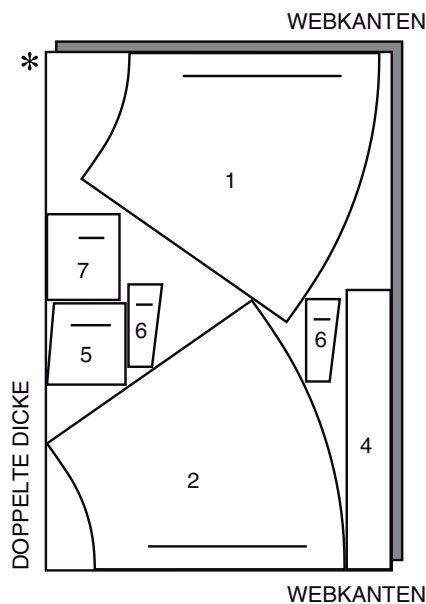
ROCK B

Teile: 1 2 4 5 6 7

115 cm
ohne Strichrichtung
alle Größen



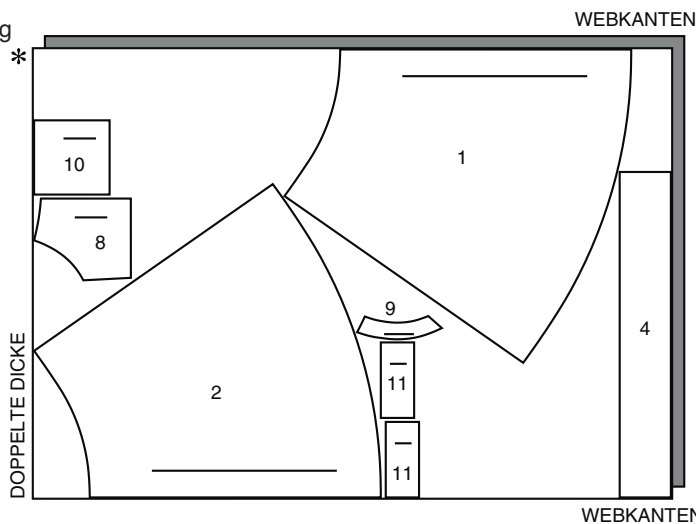
150 cm
ohne Strichrichtung
alle Größen



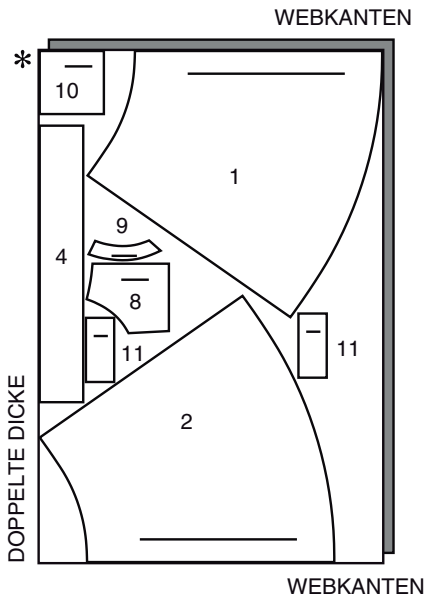
ROCK C

Teile: 1, 2, 4, 8, 9 10 11

115 cm
ohne Strichrichtung
alle Größen



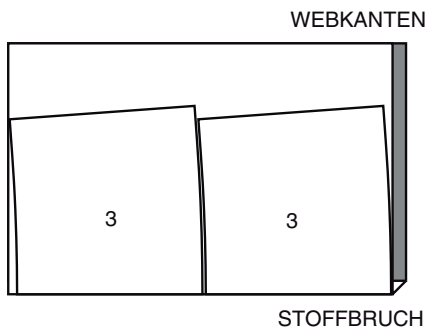
150 cm
ohne Strichrichtung
alle Größen



FUTTER A

Teile: 3

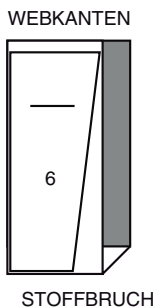
115 cm
ohne Strichrichtung
alle Größen



EINLAGE A,B

Teile: 6

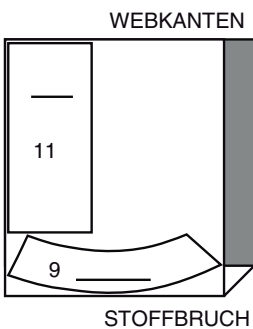
51 cm
ohne Strichrichtung
alle Größen



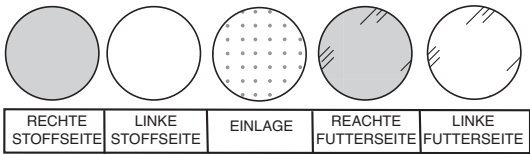
EINLAGE C

Teile: 9 11

51 cm
ohne Strichrichtung
alle Größen

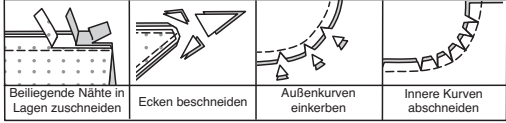


NÄHINFORMATIONEN
STOFFSCHLÜSSEL



NAHTZUGABEN

Es sind 6 mm Nahtzugaben im Schnittmuster berücksichtigt, sofern nicht anders angegeben.



STECKEN UND ANPASSEN

Stecken oder heften Sie die Nähte, RECHTS AUF RECHTS, mit passenden Einkerbungen. Passen Sie das Kleidungsstück an, bevor Sie die Hauptnähte nähen.

BÜGELN

Bügeln Sie die Nahtzugaben flach; öffnen Sie sie dann, sofern nicht anders angegeben. Stecken Sie wo nötig, damit sie flach liegen.

GLOSSAR

Nähbegriffe, die in der Nähanleitung in **FETTDRUCK** erscheinen, werden im Folgenden erklärt.

KNAPPKANTIG STEPPEN - Nähen Sie dicht an der fertigen Kante oder Naht.

VERSÄUBERN- Nähen Sie 6 mm von der Schnittkante entfernt und versäubern Sie mit einer der folgenden Methoden ab: (1) mit Hilfe einer Zickzackschere ODER (2) mit Overlockstichen ODER (3) entlang der Steppnaht wenden und dicht an der Falte nähen ODER (4) mit Hilfe einer Overlock-Maschine.

EINREIHEN - Nähen Sie mit langen Maschinenstichen entlang der Nahtlinie und nochmals 6 mm entfernt in der Nahtzugabe. Ziehen Sie die Fadenenden beim Anpassen an die Passform.

VERSTÄRKEN- Mit kleinen Maschinenstichen nähen Sie entlang der Nahtlinie, wie in der Nähanleitung angegeben.

SÄUMEN- Nadel durch eine gefaltete Kante schieben, dann einen Faden des darunter liegenden Stoffes aufnehmen.

FESTSTEPPEN - Steppen Sie 3 mm von der Nahtlinie in der Nahtzugabe (normalerweise 1,3 cm von der Schnittkante).

ABSTEPPEN- Nähen Sie auf der Außenseite 6 mm von der Kante, der Naht oder der vorherigen Naht entfernt, wobei Sie den Nähfuß als Führung verwenden, oder nähen Sie an den in der Anleitung angegebenen Stellen.

UNTERSTEPPEN - Öffnen Sie den Besatz oder die Unterseite des Kleidungsstücks; nähen Sie auf der Nahtzugabe dicht an der Naht.



SCANNEN SIE DEN
QR-CODE FÜR EIN
SCHRITT-FÜR-
SCHRITT-VIDEO-
TUTORIAL



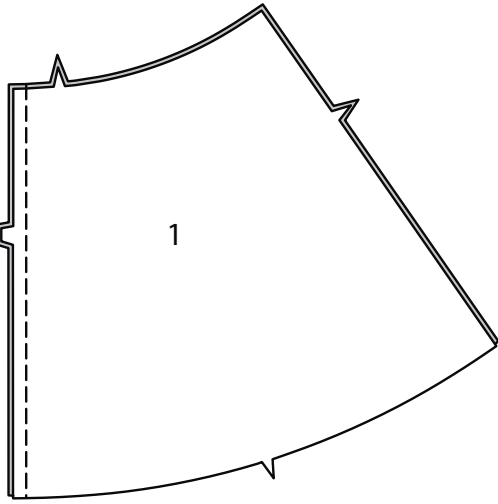
ROCK A,B,C

HINWEIS: Unter jeder Unterüberschrift wird, sofern nicht anders angegeben, das erste Modell

HINWEIS: Stecken Sie die EINLAGE auf die linke Seite jedes passenden STOFFABSCHNITTES. Bügeln Sie gemäß den Anweisungen des Herstellers.

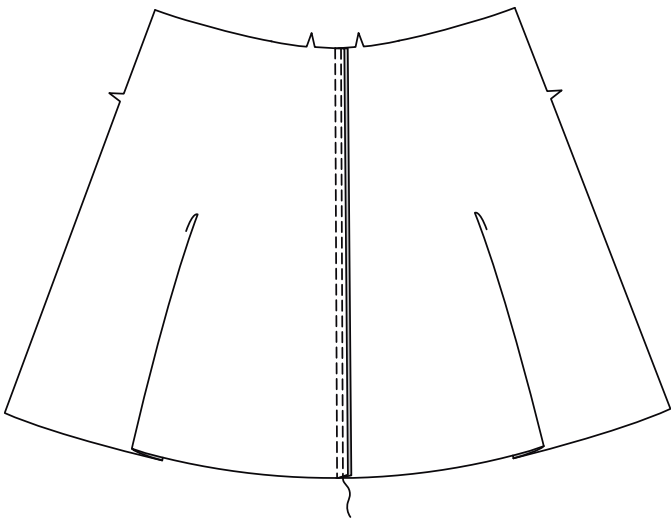
VORDERTEIL, RÜCKENTEIL UND TASCHEN

Nähen Sie die VORDERTEILE (1) in der vorderen Mitte zusammen.



MODELLE B,C:

Bügeln Sie die Naht zum rechten Vorderteil hin. **STEPPEN** Sie die rechte vordere Naht **AB**.

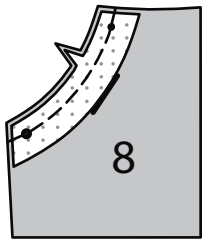


MODELL C:

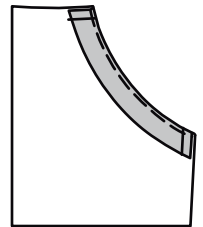
VERSÄUBERN Sie die Unterkante des OBEREN TASCHENBESATZES (9) wie abgebildet.



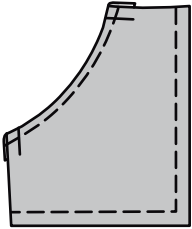
Stecken Sie den oberen Taschenbesatz an die obere Seitenkante der OBEREN TASCHE (8). Nähen Sie. **STEPPEN** Sie den oberen Taschenbesatz **UNTER**.



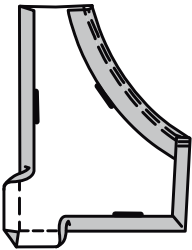
Wenden Sie den Besatz nach innen. Bügeln Sie. Heften Sie die Ober- und Seitenkanten.



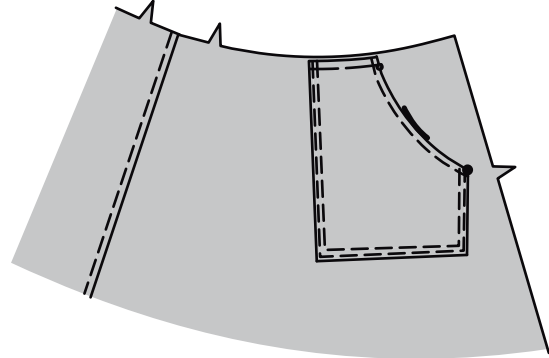
STEPPEN Sie die Taschenöffnung **AB**. Nähen Sie entlang der Nahtlinie an der Seite und den unteren Schnittkanten.



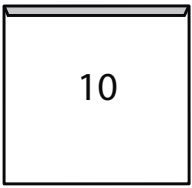
Schlagen Sie die Nahtzugaben entlang der Nähte an den Vorder-, Unter- und Seitenkanten der oberen Tasche ein und falten Sie die Ecken diagonal. Bügeln Sie.



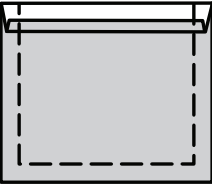
Stecken Sie die obere Tasche auf das Vorderteil, wobei die kleinen und großen Punkte übereinstimmen und die gebügelten Kanten entlang der Taschenlinie platziert werden. **STEPPEN** Sie die gebügelten Kanten **KNAPPKANTIG** und **STEPPEN** Sie sie **AB**, verstärken Sie die Enden. Heften Sie die Oberkanten.



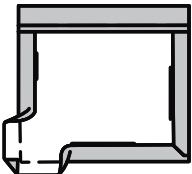
Schlagen Sie 6 mm an der Oberkante jeder GESÄS-STASCHE (10) ein. Bügeln Sie.



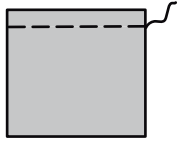
Wenden Sie die Oberkante entlang der Faltlinie nach außen. Nähen Sie entlang der Nahtlinie an den Schnittkanten. Beschneiden Sie die Nahtzugabe im Bereich des Besatzes.



Wenden Sie die obere Kante der unteren Tasche nach innen, bügeln Sie, bügeln Sie entlang der Nahtlinie unter die Schnittkanten und falten Sie die Ecken diagonal. Heften Sie dicht an der inneren gebügelten Kante.

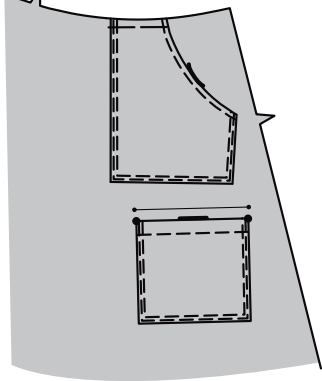


STEPPEN Sie entlang der Heftung **AB**.

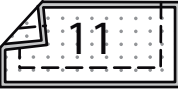


Stecken Sie die untere Tasche auf das Vorderteil, wobei die großen Punkte übereinstimmen.

STEPPEN Sie die Seiten- und Unterkanten **KNAPPKANTIG FEST** und **AB**, dabei die oberen Enden verstärken.



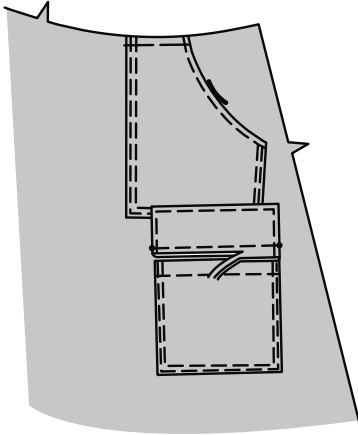
Für jede Seite nähen Sie ein Teil mit und ein Teil ohne Einlage der UNTEREN Klappe (11) zusammen, lassen Sie dabei die obere Kante offen, wie gezeigt. Beschneiden Sie.



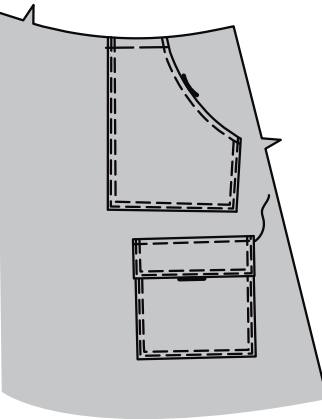
Wenden. Bügeln Sie. Heften Sie die Schnittkanten zusammen. **STEPPEN** Sie die fertigen Kanten **KNAPPKANTIG** und **STEPPEN** Sie sie **AB**.



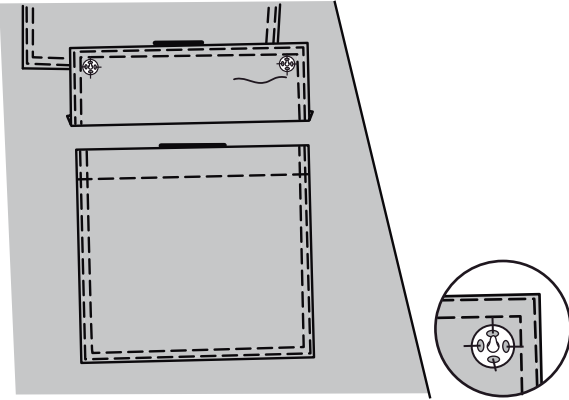
Stecken Sie die Klappe über der unteren Tasche auf das Vorderteil, wobei die Symbole übereinstimmen und die Nahtlinie entlang der Klappenlinie verläuft. Nähen Sie. Beschneiden Sie die Nahtzugabe der Klappe auf knapp 6 mm und achten Sie darauf, dass Sie die ROCK nicht zuschneiden.



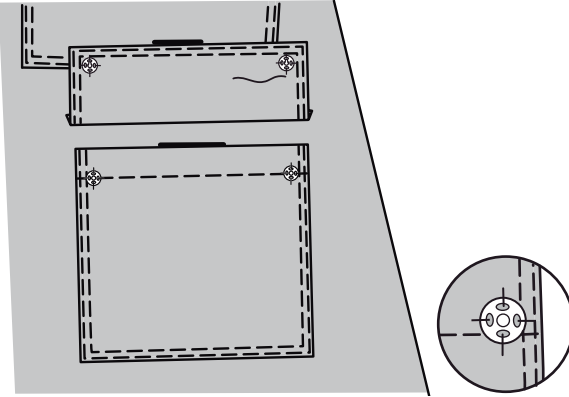
Wenden Sie die Klappe über die Tasche nach unten. Bügeln Sie. **STEPPEN** Sie die obere Kante der Klappe **AB**.



Bringen Sie die Knopfteile der Druckknöpfe an der unteren Tasche an den kleinen Punkten an und befolgen Sie dabei die Anweisungen des Herstellers.

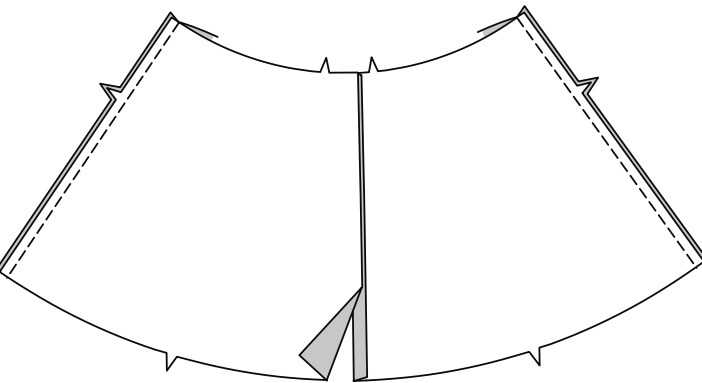


Bringen Sie die Ösenhälfte der Druckknöpfe an der unteren Tasche an kleinen Punkten an und befolgen Sie dabei die Anweisungen des Herstellers.



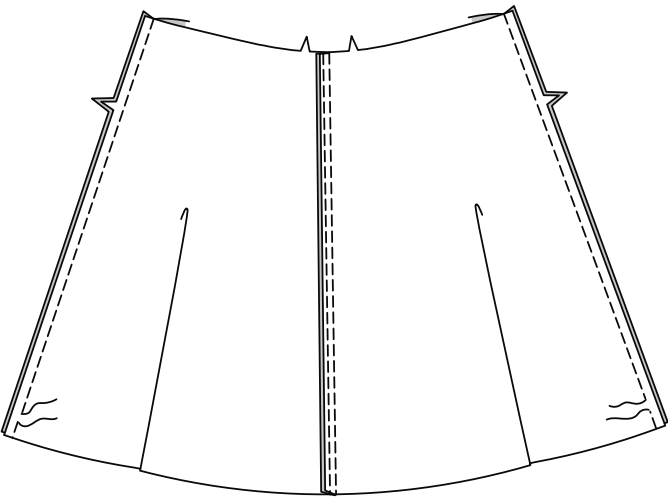
MODELLE A,C:

Nähen Sie die RÜCKENTEILE (2) an den Seiten an das Vorderteil.

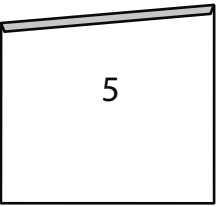


MODELL B:

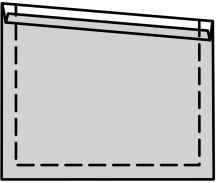
Nähen Sie die Rückenteile seitlich an das Vorderteil, lassen Sie dabei eine 1.27 cm große Öffnung von 1.9 cm oberhalb der Unterkante, wie gezeigt.



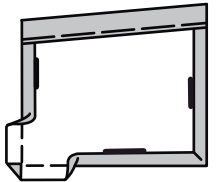
Schlagen Sie 6 mm an der Oberkante jeder OBEREN TASCHE (5) ein. Bügeln Sie.



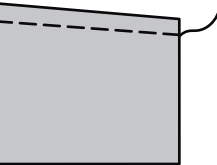
Wenden Sie die Oberkante entlang der Faltlinie nach außen. Nähen Sie entlang der Nahtlinie an den Schnittkanten. Beschneiden Sie die Nahtzugabe im Bereich des Besatzes.



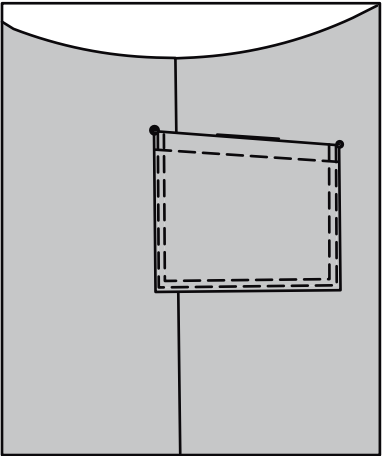
Wenden Sie die Oberkante der oberen Tasche nach innen. Bügeln Sie, bügeln Sie unter die Schnittkanten entlang der Naht, falten Sie die Ecken diagonal. Bügeln. Heften Sie dicht an der inneren gebügelten Kante.



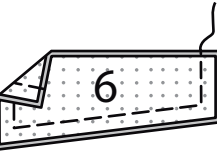
STEPPEN Sie entlang der Heftung AB.



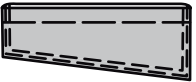
Stecken Sie die obere Tasche an Vorder- und Rückenteil fest, wobei die kleinen und großen Punkte übereinstimmen. STEPPEN Sie die Seiten- und Unterkanten KNAPPKANTIG und AB, dabei die oberen Enden verstärken.



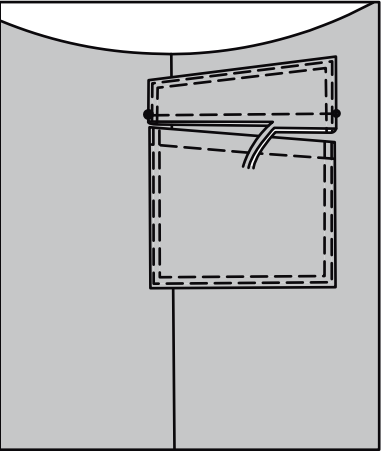
Für jede Seite nähen Sie ein Teil mit und ein Teil ohne Einlage der OBEREN KLASPE (6) zusammen, lassen Sie dabei die obere Kante offen, wie gezeigt. Beschneiden.



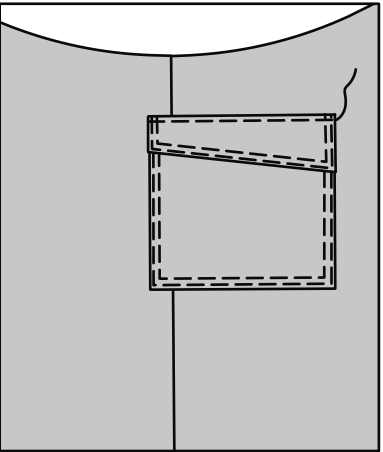
Wenden. Bügeln Sie. Heften Sie die Schnittkanten zusammen. STEPPEN Sie die fertigen Kanten KNAPPKANTIG und STEPPEN Sie sie AB.



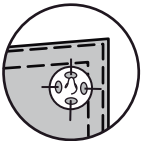
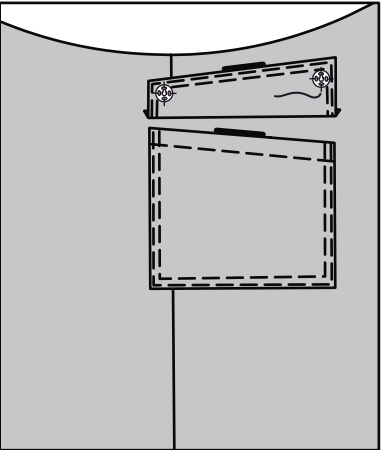
Stecken Sie die Klappe über der oberen Tasche auf Vorder- und Rückenteil fest, wobei die kleinen und großen Punkte übereinstimmen und die Nahtlinie entlang der Klappenlinie verläuft. Nähen Sie. Beschneiden Sie die Nahtzugabe der Klappe auf knapp 6 mm und achten Sie darauf, dass Sie die ROCK nicht zuschneiden.



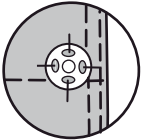
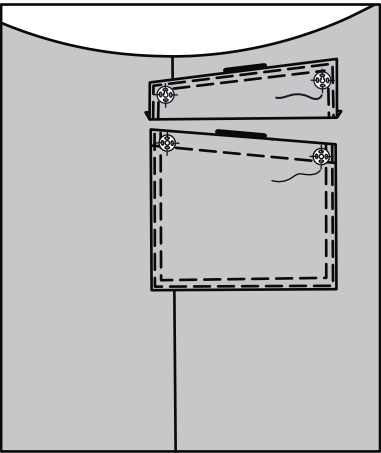
Wenden Sie die Klappe über die Tasche nach unten. Bügeln Sie. STEPPEN Sie die obere Kante der Klappe AB.



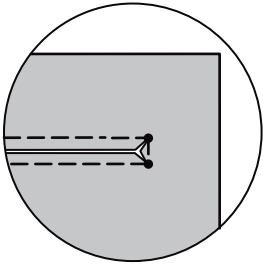
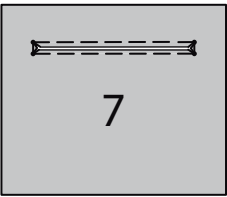
Bringen Sie die Knopfteile der Druckknöpfe an der oberen Klappe an den kleinen Punkten an und befolgen Sie dabei die Anweisungen des Herstellers.



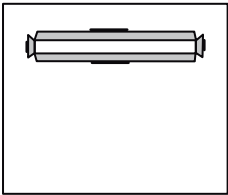
Bringen Sie die Ösenhälfte der Druckknöpfe an der oberen Tasche an kleinen Punkten an und befolgen Sie dabei die Anweisungen des Herstellers.



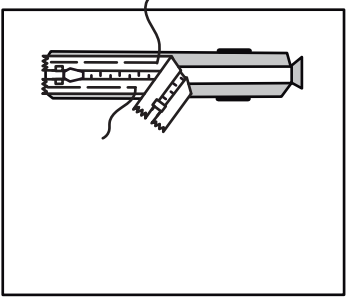
VERSTÄRKEN Sie die Taschenöffnung und innere Ecken der UNTEREN TASCHE (7) wie abgebildet, dabei kehren Sie an den kleinen Punkten. Schlitzten Sie entlang der Schlitzlinie ein und schneiden Sie diagonal zu den kleinen Punkten ein.



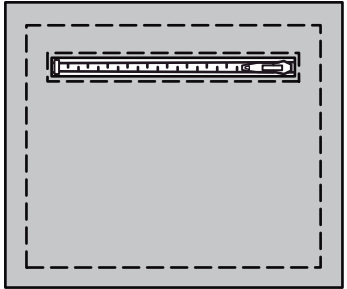
Wenden Sie die Nahtzugaben an den Öffnungskanten nach innen. Bügeln Sie.



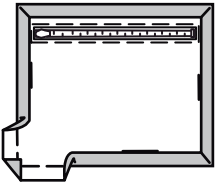
Legen Sie den geschlossenen Reißverschluss mit der Oberseite nach oben mittig unter die Taschenöffnungskanten und platzieren Sie den Reißverschlussansschlag an der Seitenkante, wie gezeigt. Heften.



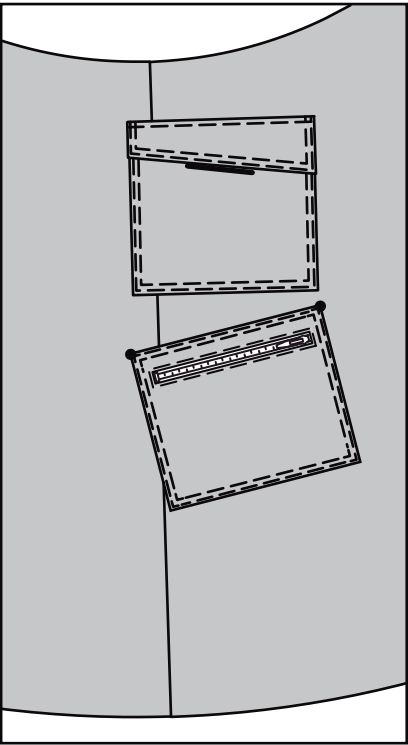
STEPPEN Sie mit einem Reißverschlussfuß entlang der Heftung KNAPPKANTIG. Nähen Sie entlang der Nahtlinie an den Schnittkanten.



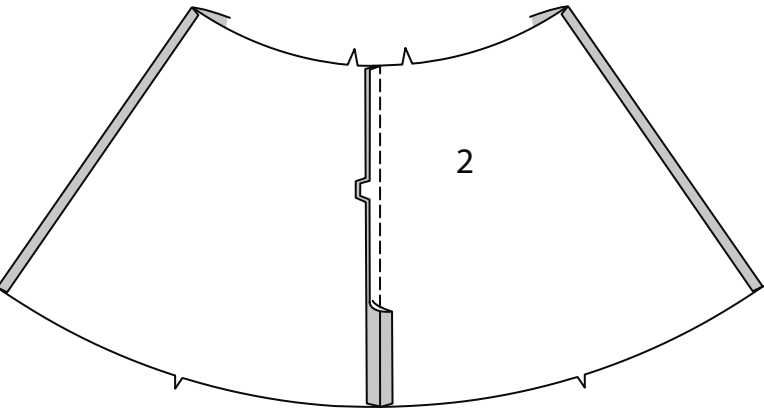
Schlagen Sie die Nahtzugaben entlang der Nähte an der oberen, seitlichen und unteren Kante der oberen Tasche ein und falten Sie die Ecken diagonal. Bügeln Sie.



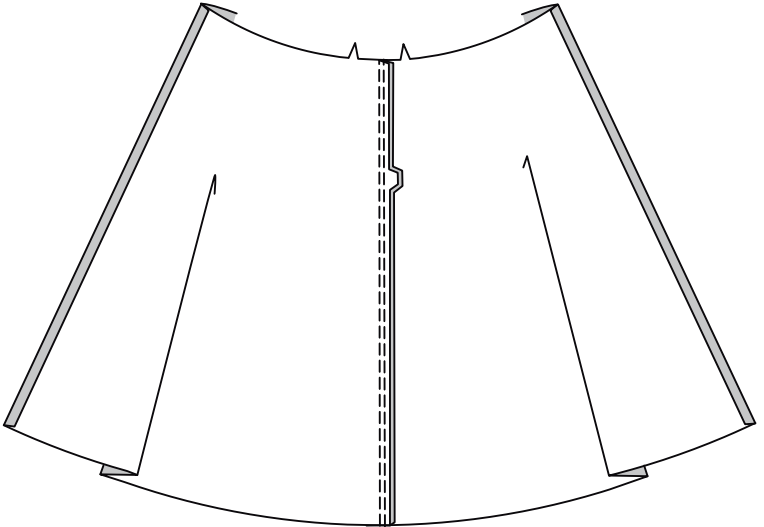
Stecken Sie die untere Tasche auf das Vorder- und Rückenteil, wobei die großen Punkte übereinstimmen. NÄHEN Sie die gebügelten Kanten KNAPPKANTIG und STEPPEN Sie sie AB.



ALLE MODELLE:
Nähen Sie die Rückenteile in der hinteren Mitte zusammen.

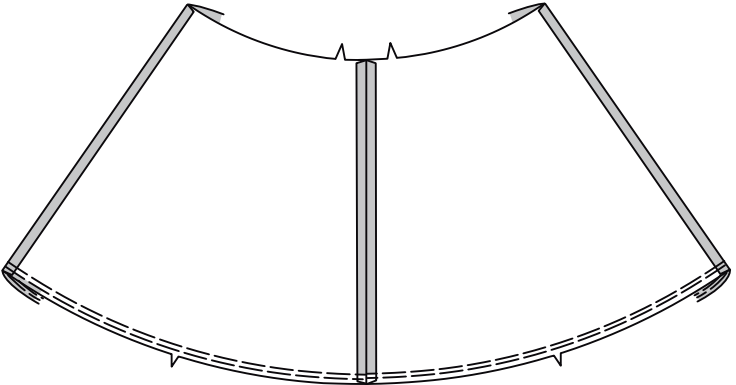


MODELLE B,C:
Bügeln Sie die Naht zum linken Rückenteil hin. STEPPEN Sie die linke hintere Naht AB.

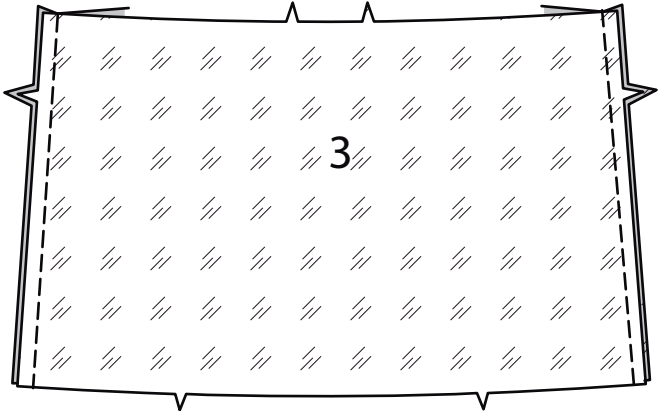


ABSCHLUSS

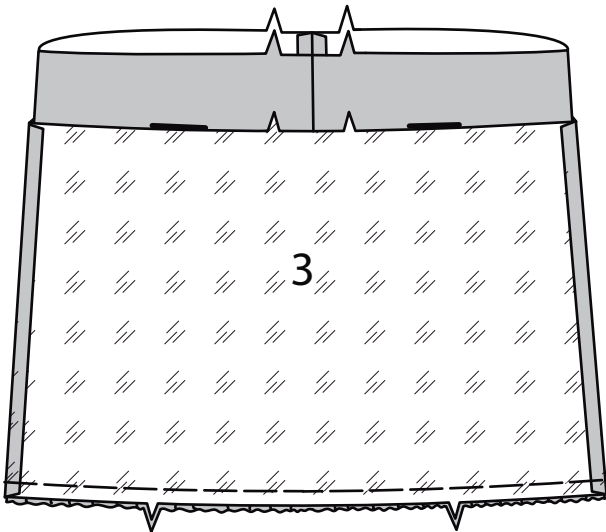
MODELL A:
REIHEN Sie die untere Rockkante EIN.



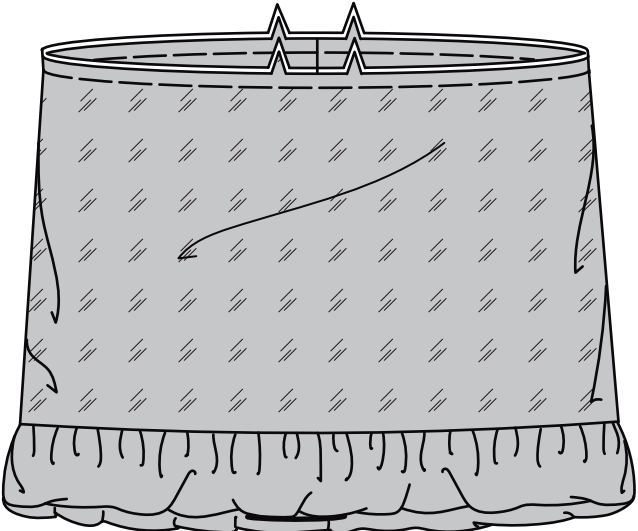
Nähen Sie das VORDERE UND HINTERE FUTTER (3) an den Seiten zusammen.



Stecken Sie das Futter rechts auf rechts an der Unterkante des Rocks. Verteilen Sie die Kräuseln; heften Sie sie. Nähen Sie.

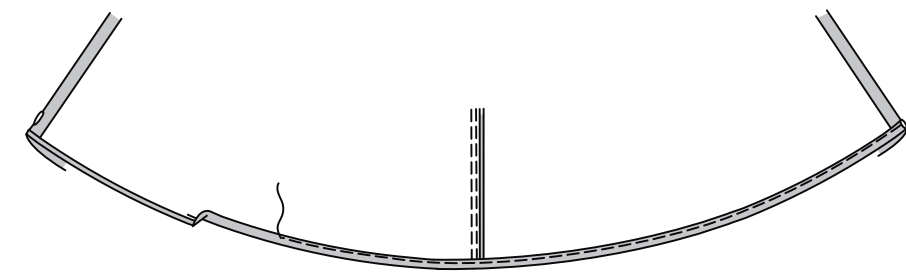


Wenden Sie das Futter nach innen; bügeln Sie es. Heften Sie die Oberkanten.



MODELL B:
Schlagen Sie 6 mm an der unteren Rockkante ein. Bügeln.

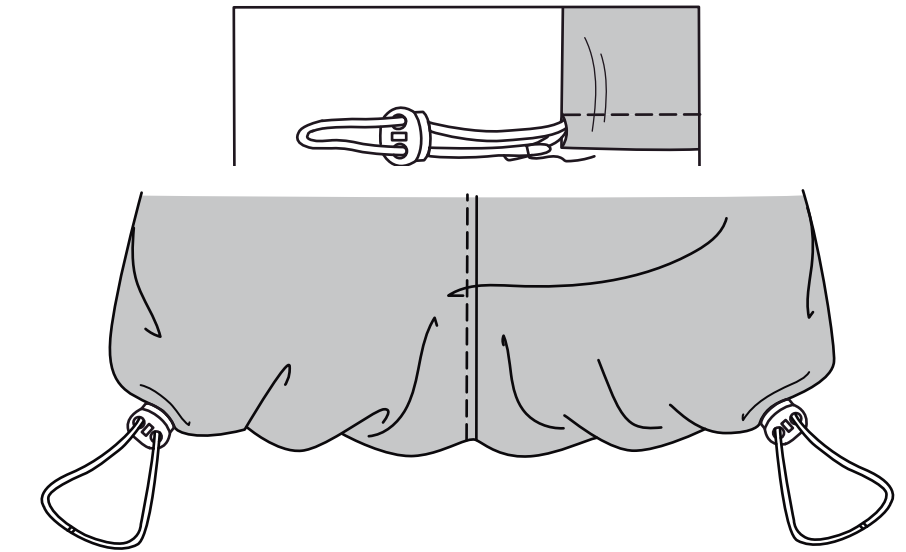
Um den Tunnel für die elastische Kordel zu bilden, drehen Sie die untere Kante des Rocks um 1.27 cm nach oben; bügeln Sie. Nähen Sie dicht an der inneren gebügelten Kante, wie gezeigt.



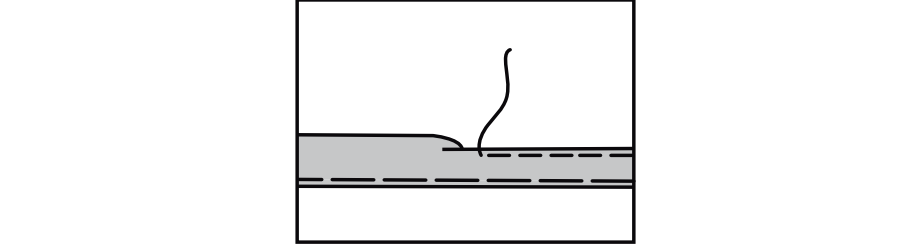
Führen Sie ein Ende der elastischen Kordel durch die Stopperöffnungen, wie gezeigt, und verlängern Sie ein Ende um ca. 23 cm.



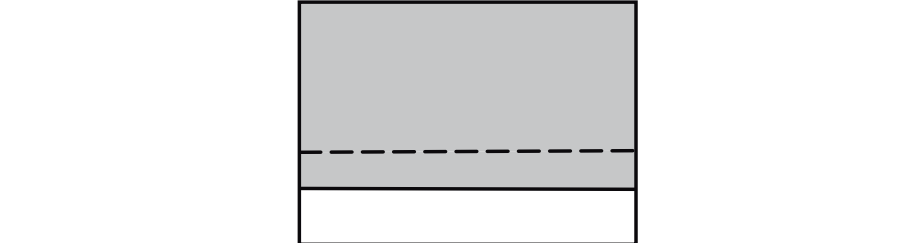
Führen Sie das längere Ende der Kordel durch die eine Öffnung. Ziehen Sie die Kordel bis zur anderen Öffnung durch. Befestigen Sie den Stopper und führen Sie die Kordel bis zur ersten Öffnung weiter. Lappen Sie die Enden 1.5 cm und nähen Sie sie fest.



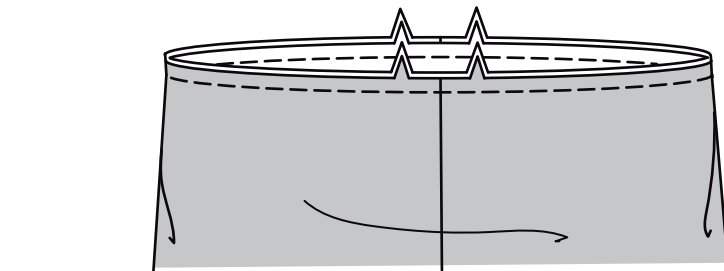
MODELL C:
Drehen Sie den Rocksäum nach oben. Heften Sie dicht an der Falte. Drehen Sie 6 mm an der Schnittkante ein. Heften Sie den Saum dicht an der Oberkante fest. Bügeln Sie.



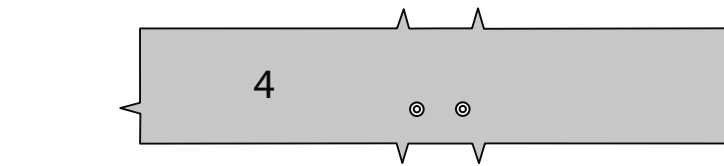
STEPHEN Sie den Saum entlang der oberen Heftung **AB**.



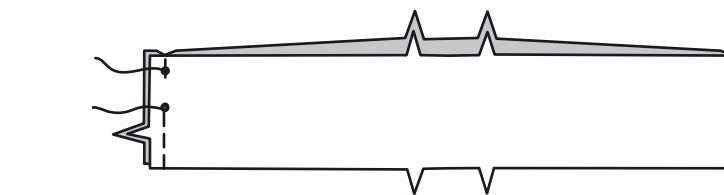
ALLE MODELLE:
NÄHEN Sie die obere Rockkante **FEST**.



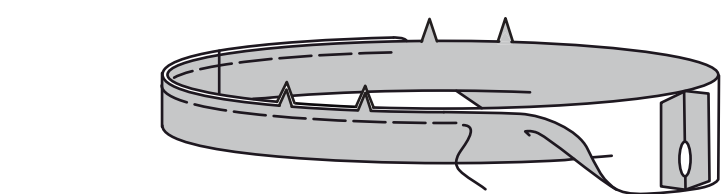
MODELLE B,C:
Für den vorderen Tunnel bringen Sie Ösen an einem TUNNEL (4) an den inneren kleinen Punkten an, wie abgebildet, gemäß den Anweisungen des Herstellers.



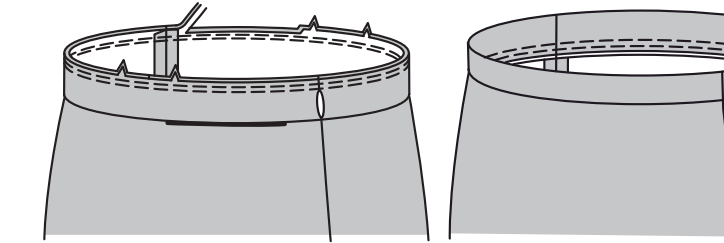
ALLE MODELLE
Nähen Sie die Tunnelteile an den Seiten zusammen, lassen Sie dabei Öffnungen zwischen den kleinen Punkten, wie gezeigt.



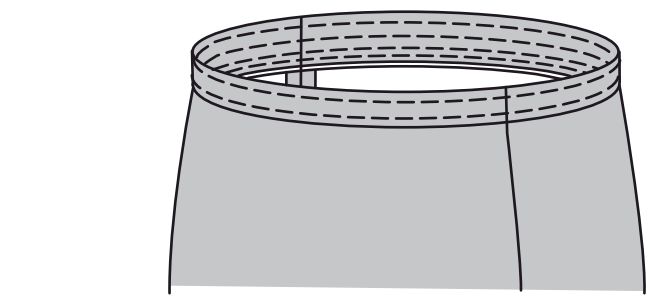
Links auf links falten Sie den Tunnel der Länge nach zur Hälfte. Bügeln Sie. Heften Sie die Schnittkanten zusammen.



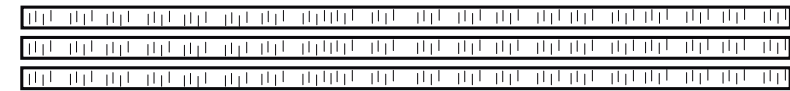
Stecken Sie den Tunnel an der oberen Rockkante, wobei die Mitten und die Nähte übereinstimmen. Nähen Sie, wobei Sie den Rock gegebenenfalls einschneiden. Nähen Sie erneut mit 6 mm Abstand in der Nahtzugabe. Schneiden Sie neben der Naht zurück. Bügeln Sie die Naht zum Rock hin.



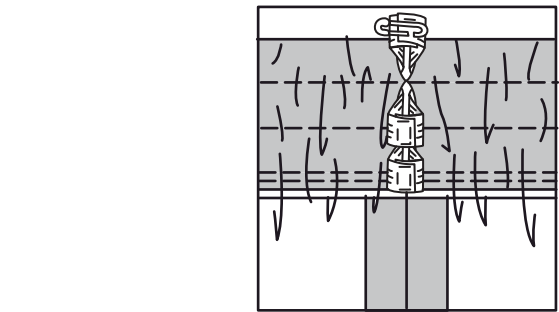
Nähen Sie den Tunnel entlang der Nahtlinien.



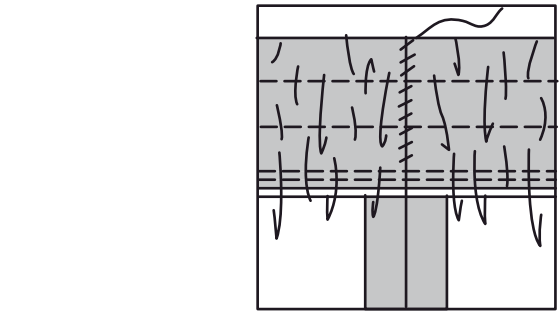
MODELL A:
Schneiden Sie drei Stücke Gummiband in der Größe der Taille plus 2.5 cm zu.



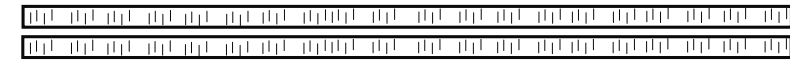
Führen Sie das Gummiband durch die Öffnungen ein. Lappen Sie die Enden; halten Sie sie mit Sicherheitsnadeln. Probieren Sie den Rock an und passen Sie das Gummiband bei Bedarf an. Nähen Sie die Gummien den fest.



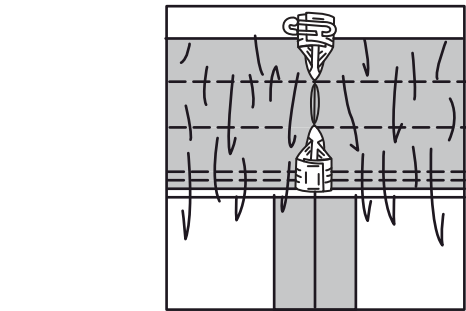
SÄUMEN Sie die Öffnungskanten zusammen.



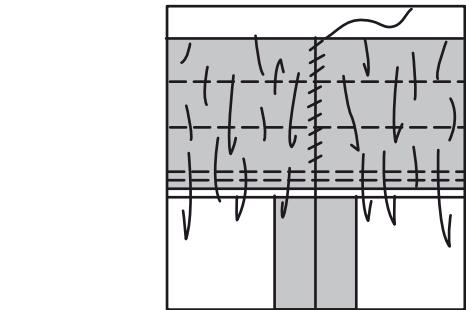
MODELLE B,C:
Schneiden Sie zwei Stücke Gummiband in der Größe der Taille plus 2.5 cm zu.



Führen Sie das Gummiband durch die obere und unteren Öffnungen, wie gezeigt. Lappen Sie die Enden; halten Sie sie mit Sicherheitsnadeln. Probieren Sie den Rock an und passen Sie das Gummiband bei Bedarf an. Nähen Sie die Gummien den fest.



SÄUMEN Sie die Öffnungskanten zusammen.



Schneiden Sie ein Stück Kordelzug mit einer Länge von ca. 183 cm zu.



Führen Sie den Kordelzug durch eine Öse in den Tunnel und durch die verbleibende Öse wieder heraus, wobei Sie die Enden gleichmäßig verlängern. Beschneiden Sie die Enden wie gewünscht zu und verknoten Sie sie.

