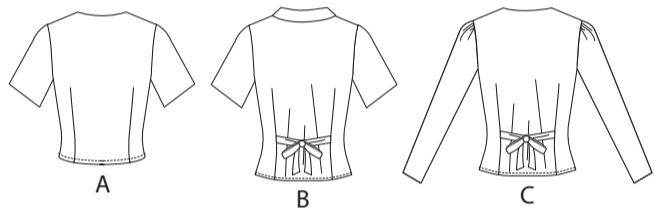


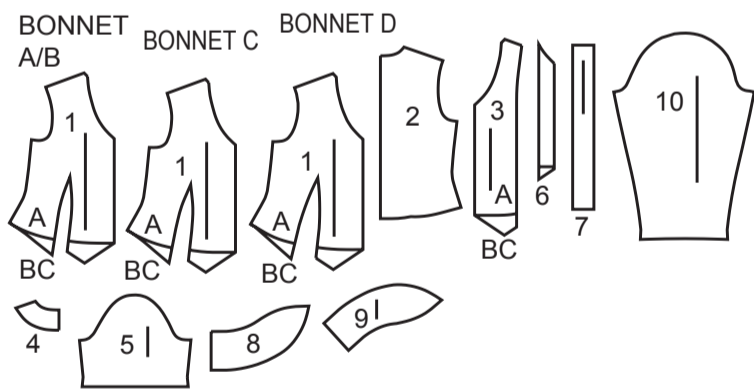
DEVANT



DOS



10 PIÈCES DU PATRON



- 1A/B Devant – A, B, C, - Bonnet A/B
- 1C Devant – A, B, C – Bonnet C
- 1D Devant – A, B, C – Bonnet D
- 2 Dos – A, B, C
- 3 Parementure devant - A, B, C
- 4 Parementure dos – A, B, C
- 5 Manche – A, B
- 6 Guide pour boutonnières – A, B, C
- 7 Attache – B, C
- 8 Dessus de col – B
- 9 Dessous de col – B
- 10 Manche – C

MARQUES DU PATRON

- FLÈCHE DU DROIT-FIL:** Posez sur le droit-fil du tissu parallèle à la lisière ou à la pliure.
- LIGNE DE PLIURE:** Placez la ligne sur la pliure du tissu.
- MARQUE DE BOUTONNIÈRE:** Indique la longueur exacte et l'emplacement des boutonnières.
- MARQUE DE BOUTON:** Indique l'emplacement du bouton.
- ENCOCHES ET SYMBOLES:** Pour faire coïncider les coutures et les détails d'assemblage.
- Indique la Ligne de Poitrine, Ligne de Taille, les Hanches et/ou le Tour de Bras. Les Mesures font référence à la circonférence du Vêtement Fini (Mesures du corps + Aisance du port + Aisance du design). Ajustez le patron si nécessaire. La mesure ne comprend pas les plis, les pinces et les valeurs de couture.
- VALEUR DE COUTURE COMPRISE:** 1.5cm, sauf différemment indiqué, mais pas imprimé sur le patron.

ADAPTER SI NÉCESSAIRE

- RETRÉCISSEZ LE TISSU** qui n'est pas étiqueté prérétréci. Repassez.
- ENTOUREZ LE PLAN DE COUPE** pour le Modèle, la Taille, la Largeur du Tissu. Utilisez les plans de coupe **AVEC SENS** pour les tissus à motif ayant un sens, poil ou surfaces nuancées. Puisque la plupart de tissus de tricot ont la surface nuancée, on utilise un plan de coupe avec sens. Pour les **ÉPAISSEURS DOUBLES (AVEC PLIURE)**, pliez le tissu endroit contre endroit. Pour les **ÉPAISSEURS DOUBLES (SANS PLIURE)** - Pour les tissus avec sens, pliez le tissu transversalement, endroit contre endroit. Marquez comme illustré. Coupez le long de la pliure transversale du tissu (A). Retournez l'épaisseur supérieure sur 180° pour que les flèches aillent dans la même direction et posez-la sur l'épaisseur inférieure, endroit contre endroit (B).
- POUR RACCOURCIR:** Pliez le long de la ligne d'ajustement. Faire une pliure la moitié de la quantité nécessaire. Adhère en place.
- POUR ALLONGER:** Coupez entre les lignes d'ajustement. Étendez la quantité nécessaire, en tenant les bords parallèles. Adhère sur le papier.
- Lorsque les lignes de Modification ne se trouvent pas sur le patron, allongez ou raccourcissez au bord inférieure.

COUPER ET MARQUER

- ★ Coupez d'abord les autres pièces, en laissant assez de tissu pour couper cette pièce. Ouvrez le tissu. Pour les pièces "Coupez 1", coupez la pièce une fois sur une épaisseur simple avec la pièce vers le haut sur l'endroit du tissu.
- La pièce du patron peut avoir des lignes de coupe pour plusieurs tailles. Choisissez la ligne de coupe correcte ou les pièces de patron pour votre taille.
- Avant de **COUPER**, placez toutes les pièces sur le tissu selon le plan de coupe. Epinglez. (Les plans montrent l'emplacement approximatif des pièces de patron, lequel peut varier selon la taille du patron). Coupez **EXACTEMENT**, en maintenant les encoches vers l'extérieur.
- Avant d'enlever le patron, **REPORTEZ LES MARQUES** et les lignes d'assemblage sur l'Envers du Tissu, en utilisant la méthode à Épingles et à Craie ou le Papier à Calquer et la Roulette de Couturière. Les marques nécessaires sur l'endroit du tissu doivent être faites au fil.
- NOTE:** Les parties encadrées avec des pointillées (a! b! c!) dans les plans représentent les pièces coupées selon les mesures données.

PLANS DE COUPE

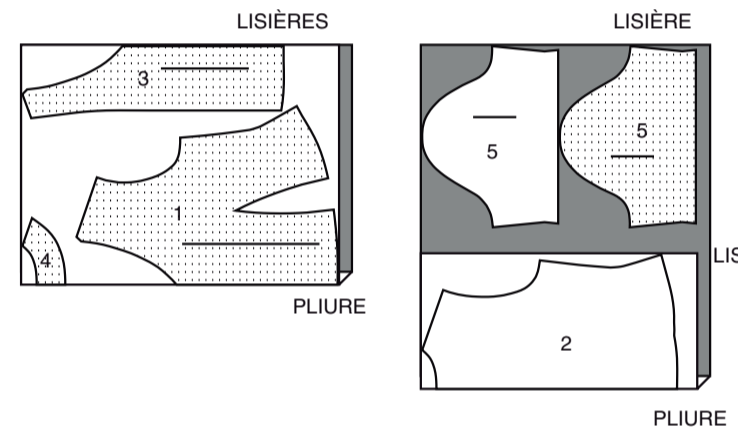
| | | | |
|-------------------|------------------|------------------|-----------------|
| ENDROIT DU PATRON | ENVERS DU PATRON | ENDROIT DU TISSU | ENVERS DU TISSU |
|-------------------|------------------|------------------|-----------------|

HAUT A

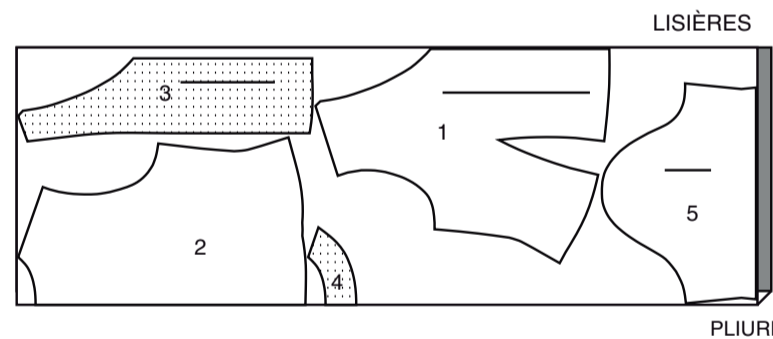
utilisez les pièces : 1 2 3 4 5

NOTE : On montre les plans de coupe pour le Bonnet D.
Pour le Bonnet A/B : remplacez la pièce 1D par la pièce 1A/B.
Pour le Bonnet C : remplacez la pièce 1D par la pièce 1C.

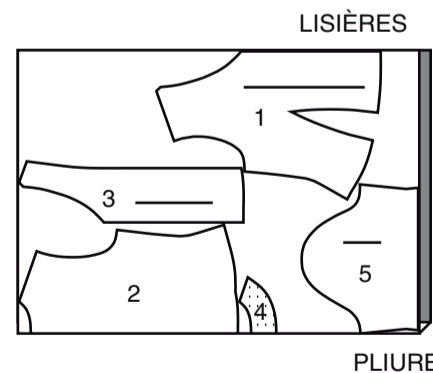
115 cm avec sens
 tailles 8 10 12 14 16 18



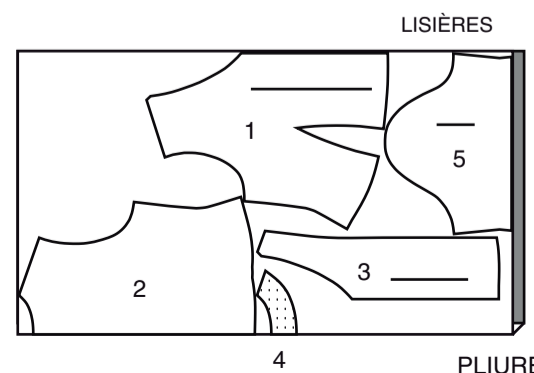
115 cm avec sens
 tailles 20 22 24 26



150 cm avec sens
 tailles 8 10 12 14



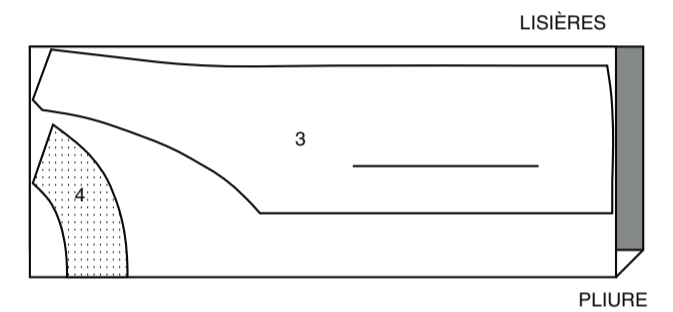
150 cm avec sens
 tailles 16 18 20 22 24 26



ENTOILAGE A

utilisez les pièces : 3, 4

51 cm toutes les tailles

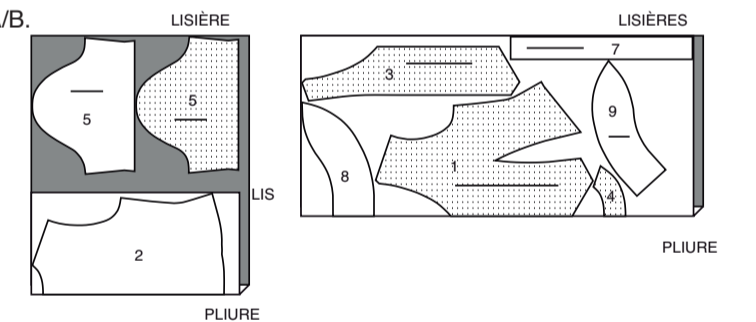


HAUT B

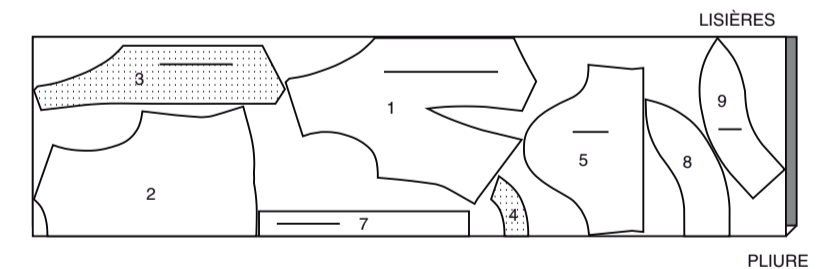
utilisez les pièces : 1 2 3 4 5 7 8 9

NOTE : On montre les plans de coupe pour le Bonnet D.
Pour le Bonnet A/B : remplacez la pièce 1D par la pièce 1A/B.
Pour le Bonnet C : remplacez la pièce 1D par la pièce 1C.

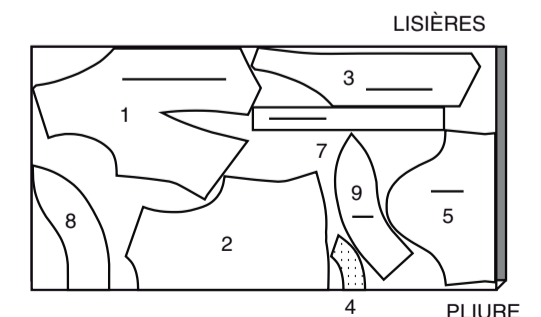
115 cm avec sens
 tailles 8 10 12 14 16 18



115 cm avec sens
 tailles 20 22 24 26



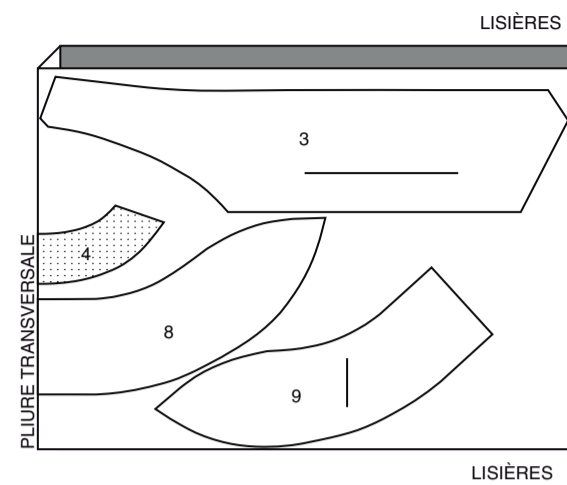
150 cm avec sens
 toutes les tailles



ENTOILAGE B

utilisez les pièces : 3 4 8 9

51 cm
toutes les tailles

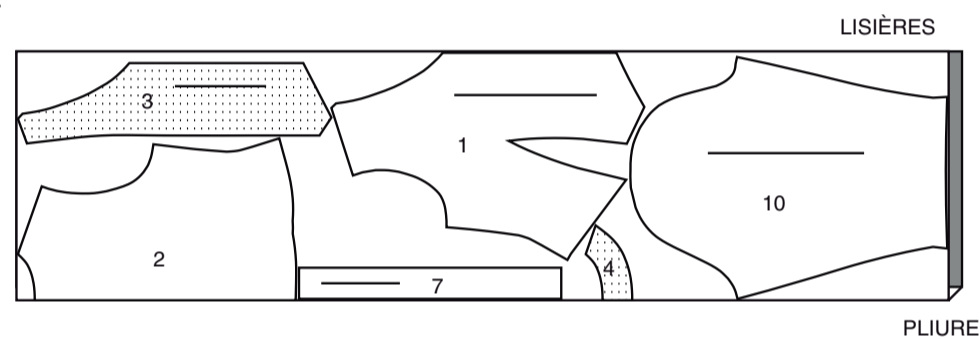


HAUT C

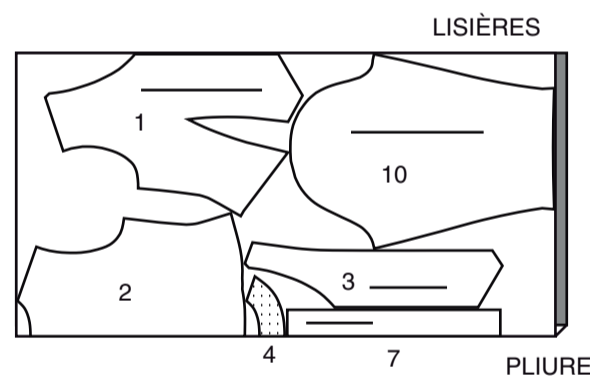
utilisez les pièces : 1 2 3 4 7 10

NOTE : On montre les plans de coupe pour le Bonnet D.
Pour le Bonnet A/B : remplacez la pièce 1D par la pièce 1A/B.
Pour le Bonnet C : remplacez la pièce 1D par la pièce 1C.

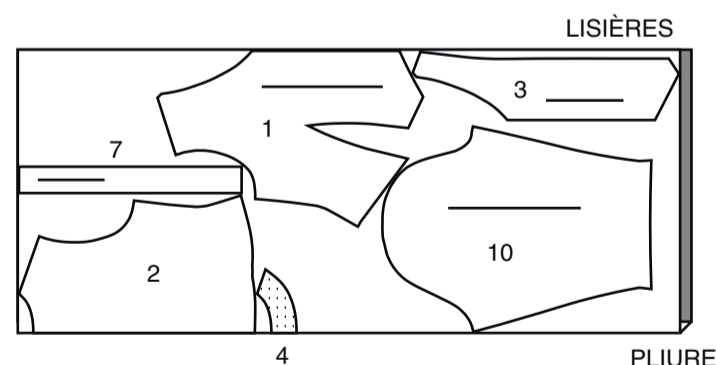
115 cm
avec sens
toutes les tailles



150 cm
avec sens
tailles 8 10 12 14 16 18 20



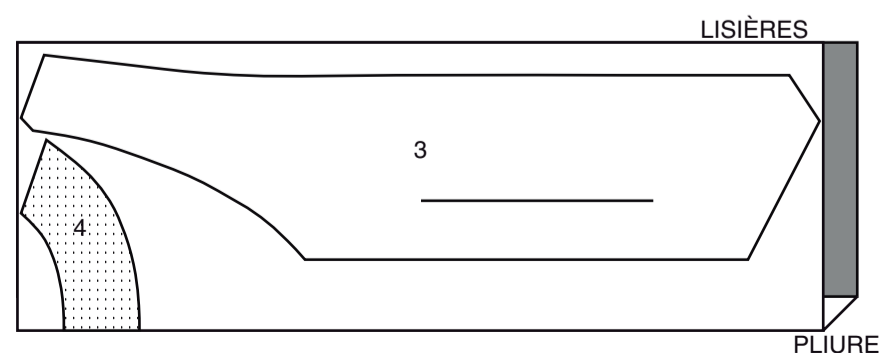
150 cm
avec sens
tailles 22 24 26



ENTOILAGE C

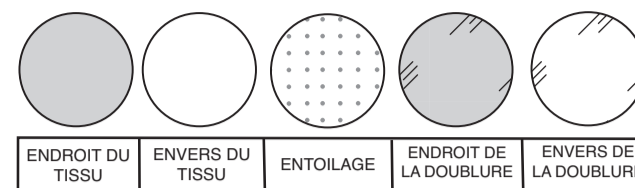
utilisez les pièces : 3, 4

51 cm
toutes les tailles



INFORMATION DE COUTURE

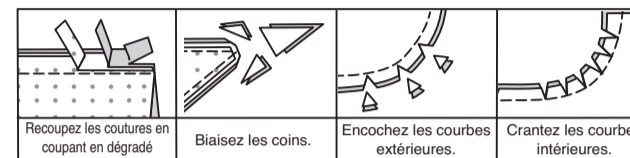
LÉGENDE DES CROQUIS



| | | | | |
|------------------|-----------------|-----------|------------------------|-----------------------|
| ENDROIT DU TISSU | ENVERS DU TISSU | ENTOILAGE | ENDROIT DE LA DOUBLURE | ENVERS DE LA DOUBLURE |
|------------------|-----------------|-----------|------------------------|-----------------------|

VALEURS DE COUTURE

Utilisez des valeurs de couture de 1.5 cm sauf indiqué différemment.



ÉPINGLER ET AJUSTER

Épinglez ou bâtissez les coutures, ENDROIT CONTRE ENDROIT, en faisant coïncider les encoches. Ajustez le vêtement avant de piquer les coutures principales.

PRESSER

Pressez les valeurs de couture ensemble; puis ouvrez-les au fer sauf indiqué différemment. Crantez-les si nécessaire de sorte qu'ils restent à plat.

GLOSSAIRE

Les termes de couture imprimés en **CARACTÈRES GRAS** ont l'aide d'une Vidéo de Tutoriel de couture. Scannez le **CODE QR** pour regarder les vidéos :

PINCE – reportez-vous à la vidéo **Pincés** : “coudre une pince plate”.

FINIR - reportez-vous à la vidéo **Coutures** : “comment faire la finition des valeurs de couture”.

SOUTENIR/FRONCER – reportez-vous à la vidéo **Froncer** : “coudre deux rangées de fronces”.

OURLET ÉTROIT – reportez-vous à la vidéo **Ourlets** : “coudre des ourlets étroits”.

MANCHE – reportez-vous à la vidéo **Emmanchures/Manches** : “coudre des manches montées”.

PIQÛRE DE SOUTIEN – reportez-vous à la vidéo **Points à la machine** : “comment faire une piqûre de soutien”.

SOUS-PIQUER – reportez-vous à la vidéo **Points à la machine** : “comment faire une sous-piqûre”.

TUTORIELS DE COUTURE



Développez vos compétences en regardant des vidéos courtes et faciles à suivre sur simplicity.com/sewingtutorials.

LES PIÈCES DU PATRON SERONT IDENTIFIÉES PAR DES NUMÉROS LA PREMIÈRE FOIS QU'ELLES SERONT UTILISÉES.

PIQUEZ LES COUTURES ENDROIT CONTRE ENDROIT, SAUF INDIQUÉ DIFFÉREMMENT.

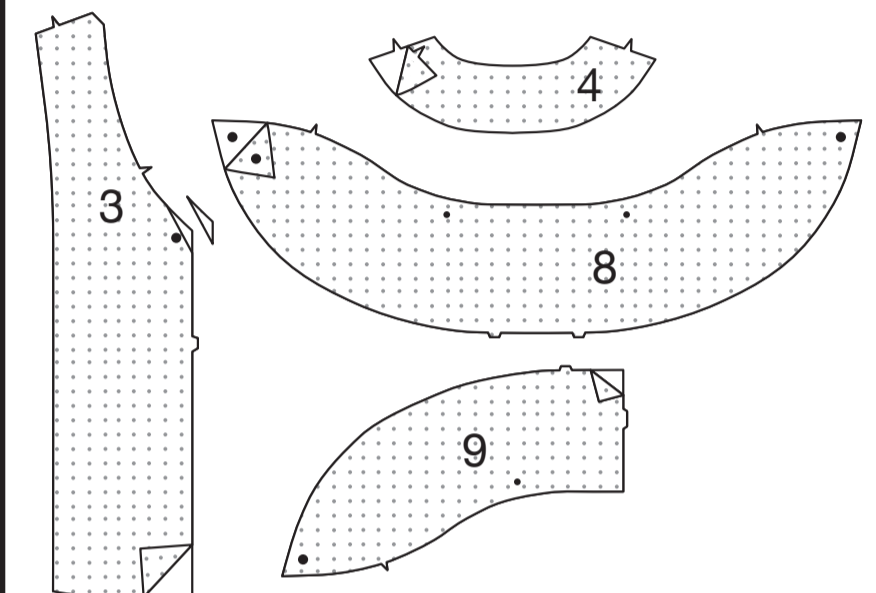
INSTRUCTIONS DE COUTURE

HAUT A, B, C

NOTE : Les croquis montrent le premier modèle, sauf indiqué différemment.

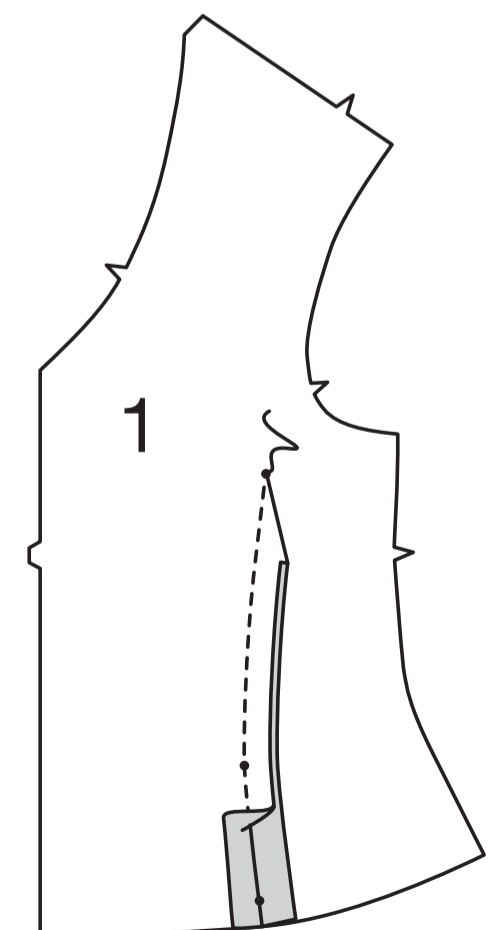
ENTOILAGE

Épinglez l'ENTOILAGE sur l'envers de chaque pièce correspondante en tissu, Biaisez les coins, comme illustré. Faites adhérer en suivant la notice d'utilisation.



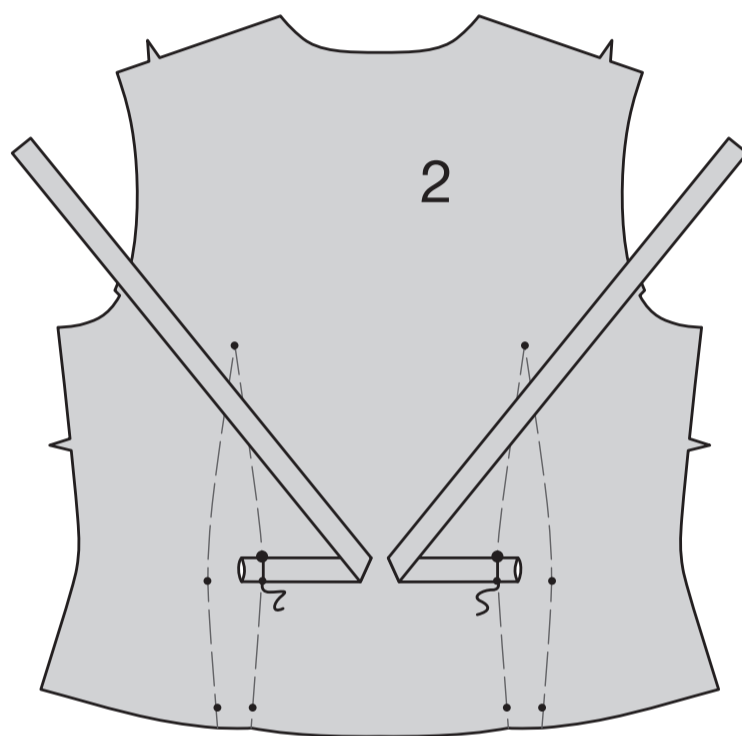
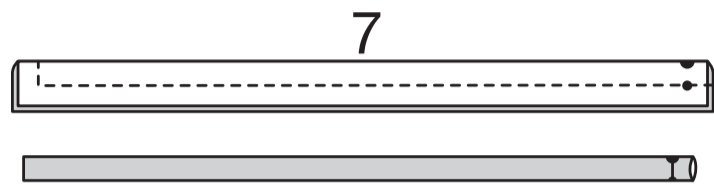
DEVANT ET DOS

Piquez la couture de la PINCE sur le DEVANT (1), puis pressez-la ouverte et la pointe vers un côté.

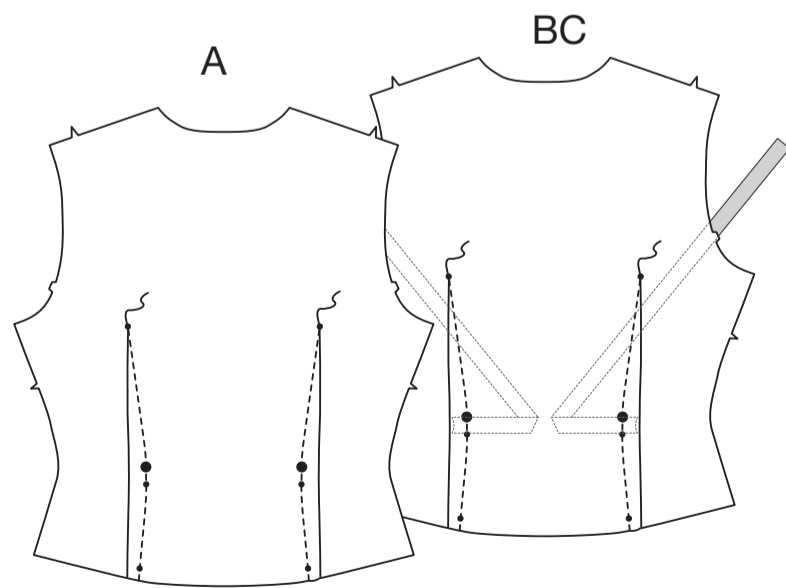


Modèles B, C : endroit contre endroit, pliez l'ATTACHE (7) en deux dans le sens de la longueur, ayant les bords non finis au même niveau. Piquez, en laissant ouverte l'extrémité marquée. Biaisiez le coin et coupez les valeurs de couture.

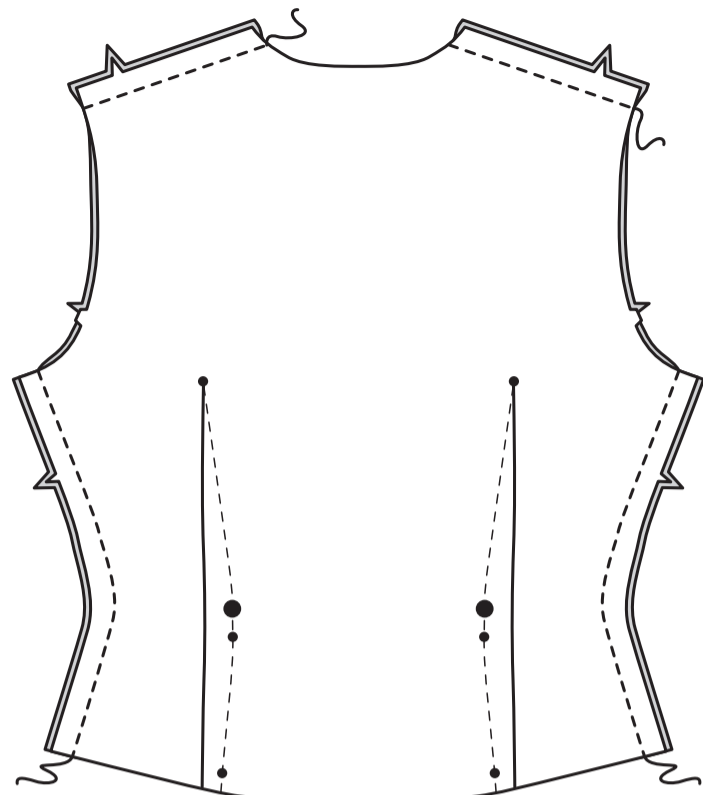
Retournez à l'endroit. Pressez. Épinglez l'attache sur le DOS (2), en faisant coïncider les petits et les grands cercles ayant l'extrémité non finie à l'opposé du milieu du dos. Bâissez.



Piquez la **PINCE** sur le DOS (2), puis pressez-la vers les côtés.

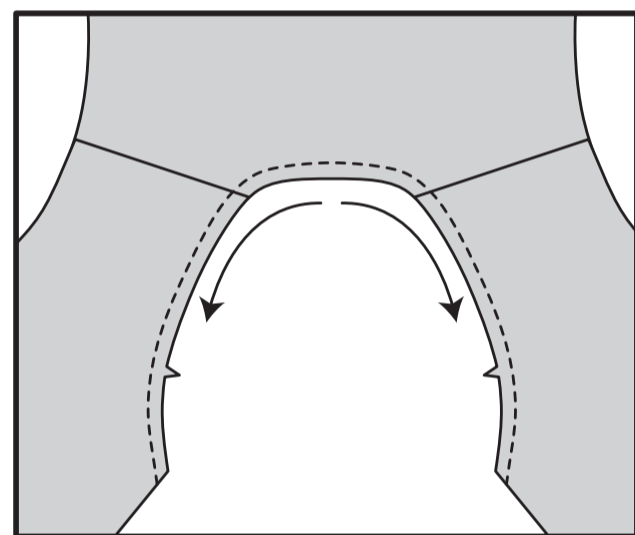


Piquez le devant et le dos ensemble sur les épaules et les côtés.

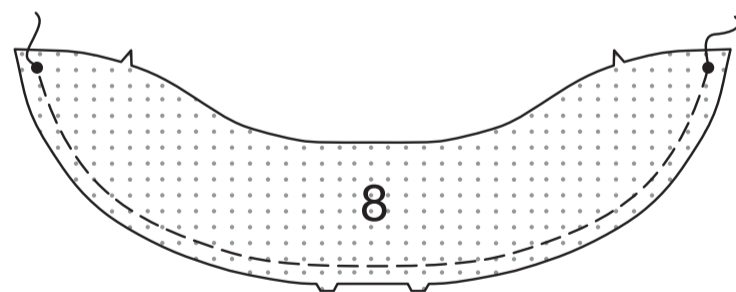


COL MODÈLE B

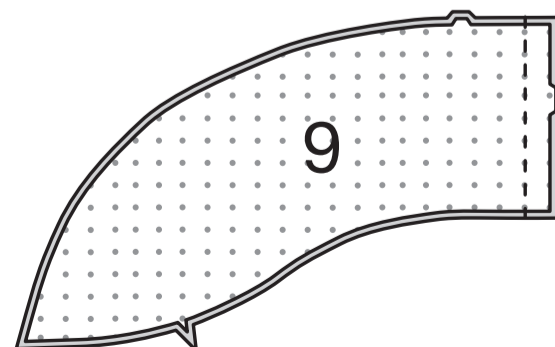
Faites une **PIQÛRE DE SOUTIEN** sur le bord de l'encolure du haut.



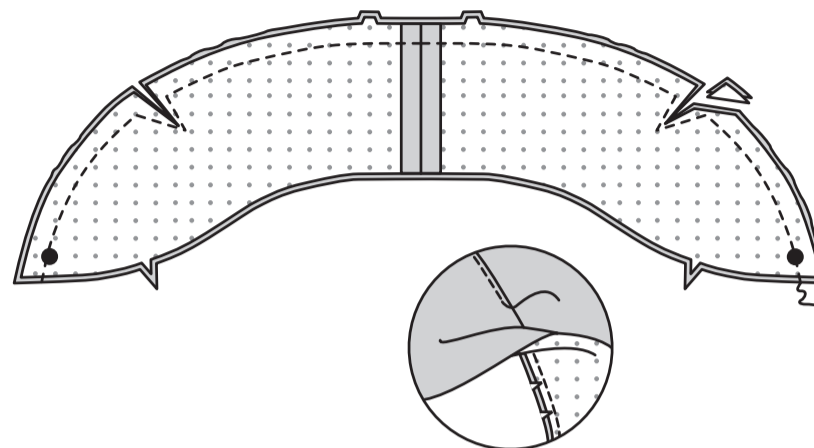
SOUTENEZ le bord extérieur du **DESSUS DE COL** (8) entre les grands cercles.



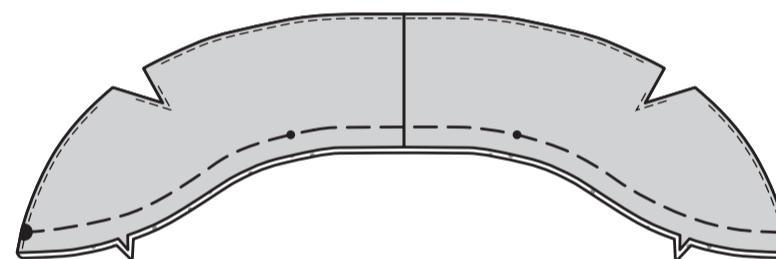
Piquez la couture du milieu du dos du **DESSOUS DE COL** (9).



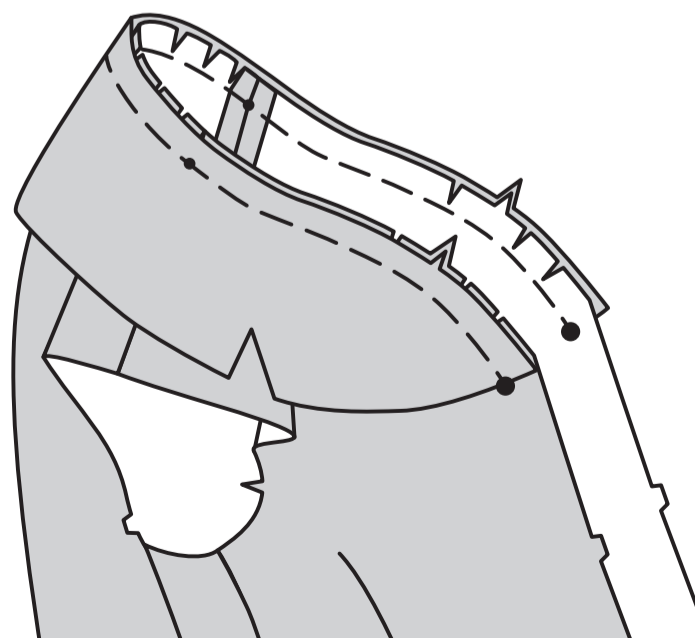
Épinglez le dessus de col sur le dessous de col, endroit contre endroit, en faisant coïncider les milieux du dos, les encoches, les lignes de piqûre et les petits et les grands cercles. Distribuez l'ampleur. Piquez le bord extérieur et le long des lignes de piqûre, comme illustré. Coupez entre les lignes de piqûre jusqu'au coin intérieur mais pas à travers la piqûre. Biaisiez les coins et coupez les valeurs de couture. **SOUS-PIQUEZ** le dessous de col aussi loin que possible.



Retournez à l'endroit. Pressez. Bâissez ensemble les bords non finis.

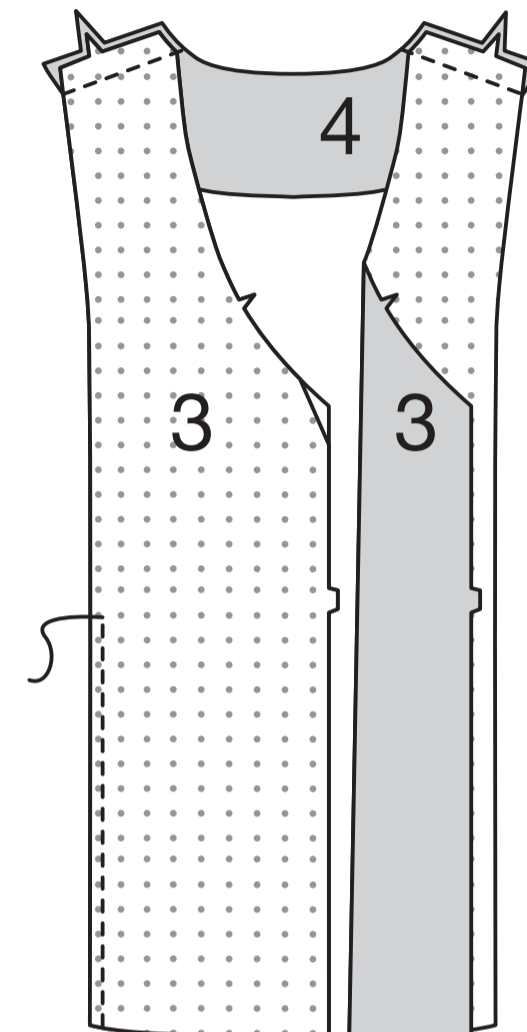


Sur l'endroit, épinglez le col sur le bord de l'encolure avec le dessus de col vers le haut, en crantant le vêtement vers la piqûre de soutien, comme nécessaire. Bâissez.

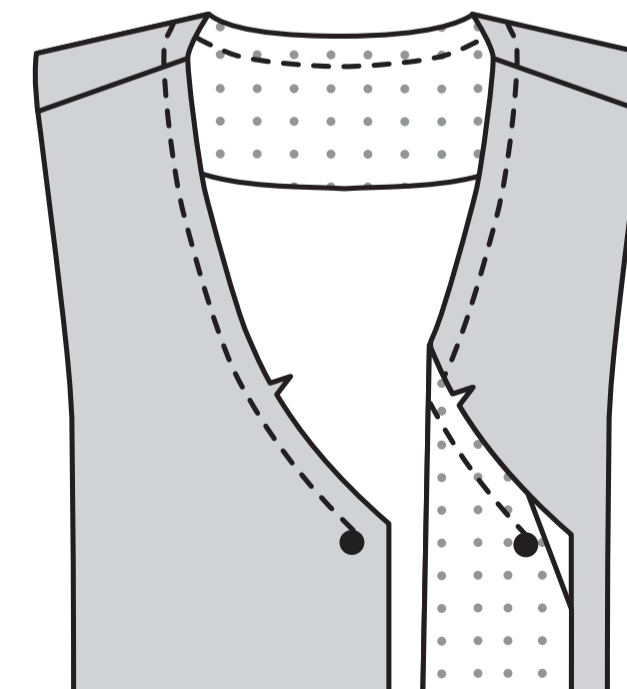


PAREMENTURE, MODÈLES A, B, C

Piquez la **PAREMENTURE DEVANT** (3) et la **PAREMENTURE DOS** (4) ensemble sur les épaules. **FINISSEZ** le bord extérieur de la parementure.

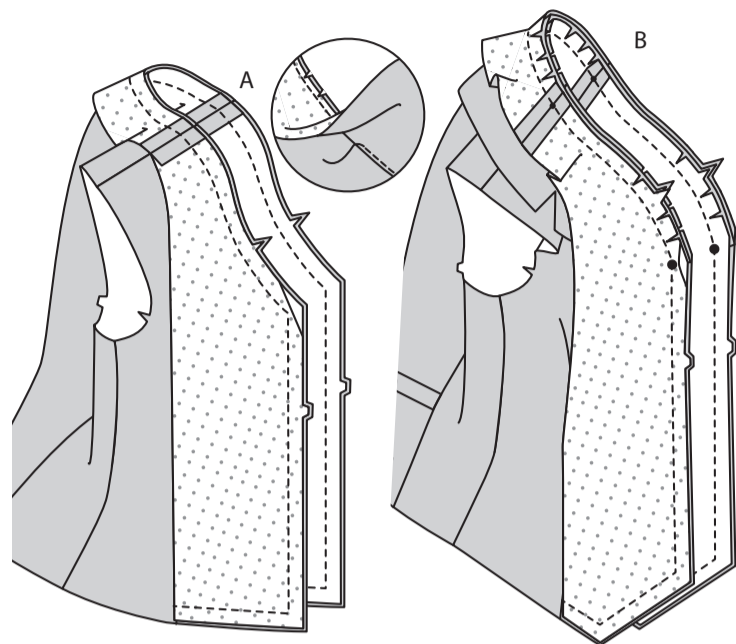


Modèle B : faites une **PIQÛRE DE SOUTIEN** sur le bord de l'encolure de la parementure.

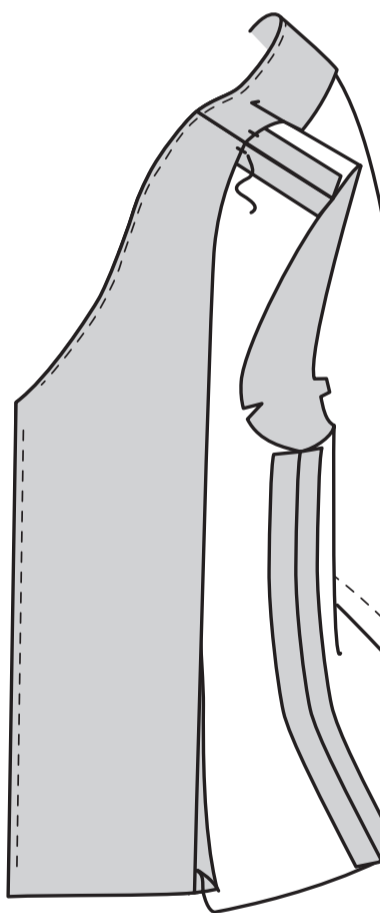


Épinglez la parementure sur le haut, endroit contre endroit, par-dessus le col pour le modèle B, en faisant coïncider les milieux du dos, les encoches, les grands cercles et les petits cercles avec les coutures d'épaule. Bâissez. Piquez le bord inférieur, du devant et de l'encolure, en arrêtant à la pince du devant. Égalisez.

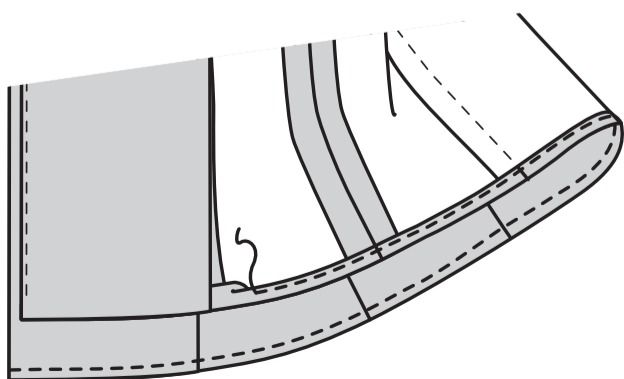
SOUS-PIQUEZ la parementure devant aussi loin que possible.



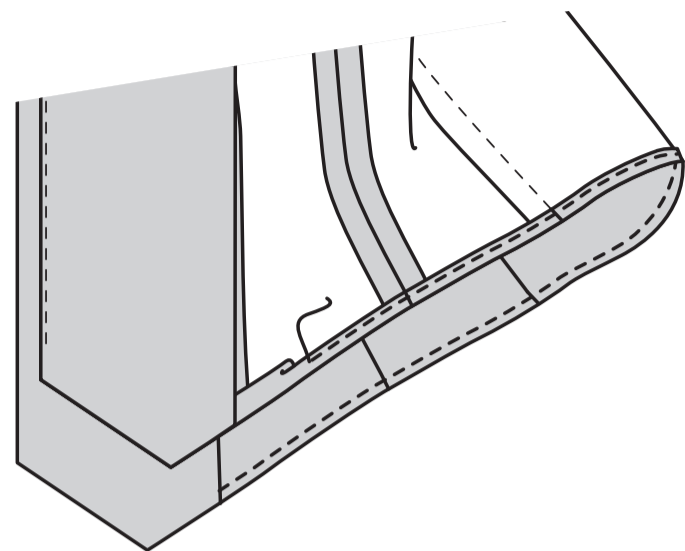
Retournez la parementure vers l'intérieur. Pressez. Bâissez sur les épaules.



Modèle A : faites un **OURLET ÉTROIT** de 1.5 cm sur le bord inférieur, continuez à travers la parementure au fur et à mesure que vous piquez.



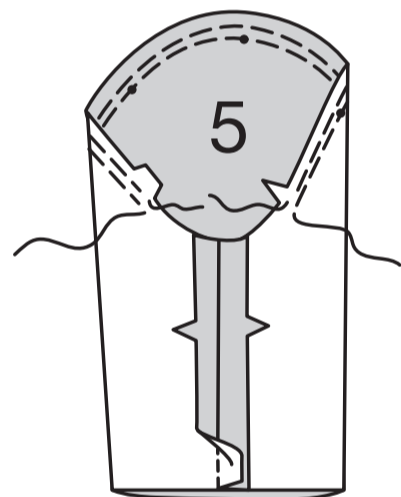
Modèles B, C : faites un **OURLET ÉTROIT** de 1.5 cm sur le bord inférieur entre les pinces du devant.



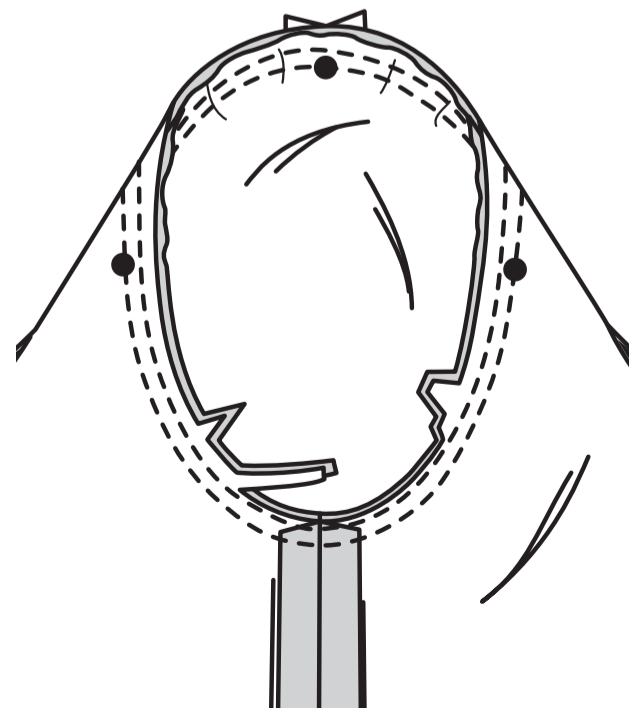
MANCHES

NOTE : reportez-vous à la vidéo *Emmanchures/Manches* : « coudre des manches montées ».

Modèles A B
SOUTENEZ le bord supérieur de la MANCHE (5) entre les encoches. Piquez la couture de manche.

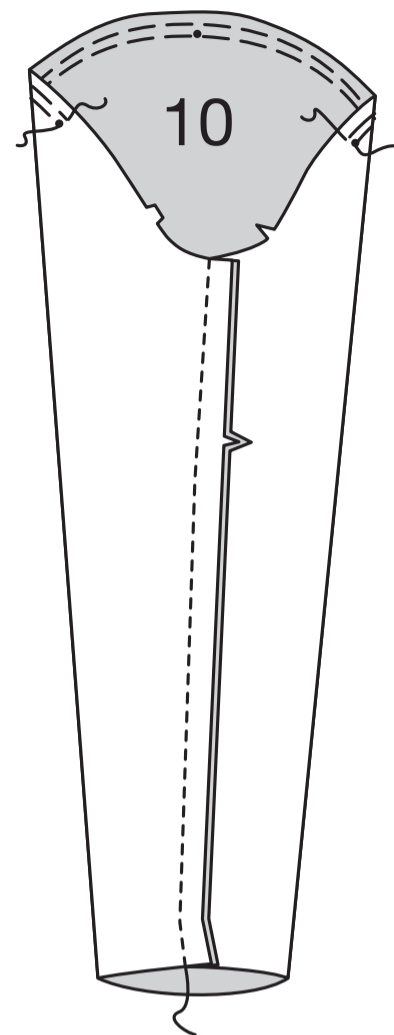


Endroit contre endroit, épinglez la manche sur l'emmanchure ayant le petit cercle du milieu sur la couture d'épaule, en faisant coïncider les coutures de dessous de bras, les encoches et les petits cercles restants. Distribuez l'ampleur, bâissez. Piquez, puis piquez à 6 mm de la valeur de couture. Égalisez près de la piqûre.

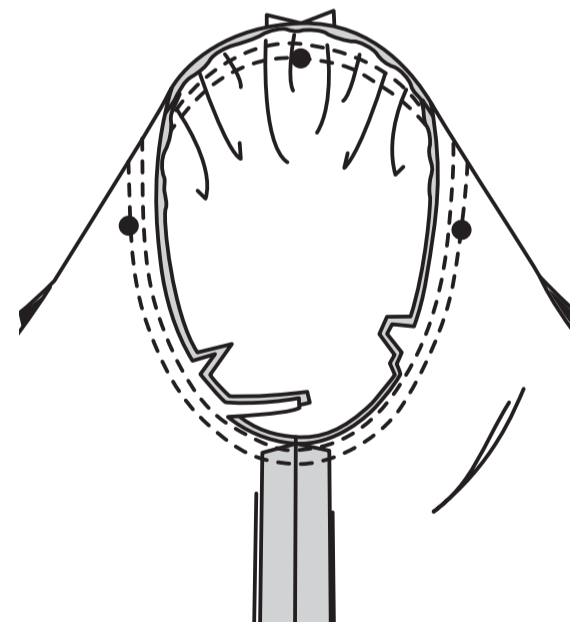


Modèle C

FRONCEZ le bord supérieur de la MANCHE (10) entre les petits cercles extérieurs, comme illustré. Piquez la couture de manche.

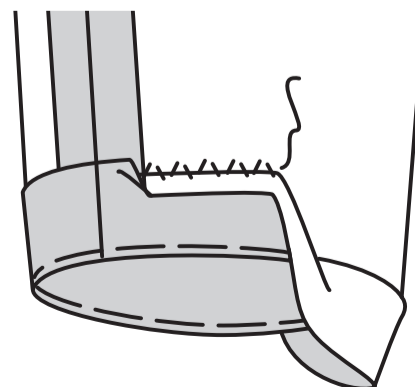


Endroit contre endroit, épinglez la manche sur l'emmanchure ayant le petit cercle du milieu sur la couture d'épaule, en faisant coïncider les coutures de dessous de bras, les encoches et les petits cercles restants. Tirez sur le fil de fronces, bâissez. Piquez, puis piquez à 6 mm de la valeur de couture. Égalisez près de la piqûre.



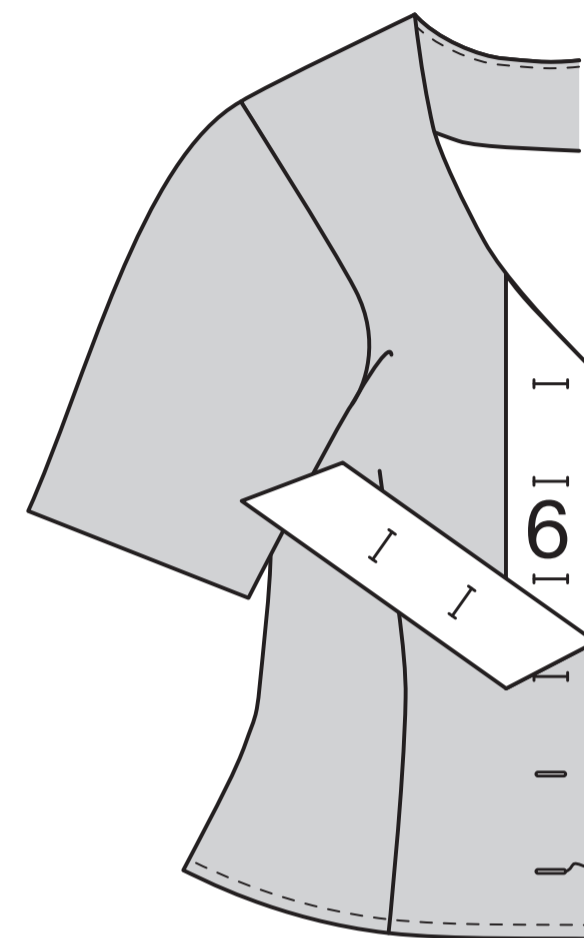
Modèles A, B, C

Relevez l'ourlet de manche. Bâissez près de la pliure. Cousez l'ourlet en place. Pressez.



FINITION

Placez le **GUIDE POUR BOUTONNIÈRES** (6) sur le devant droit, ayant les bords du patron au même niveau que les bords finis du haut, comme illustré. Reportez les marques. Faites les boutonnières sur les marques.



Superposez les bords de l'ouverture, en faisant coïncider les milieux. En utilisant les boutonnières comme un guide, marquez l'emplacement des boutons. Cousez les boutons sur les marques.

