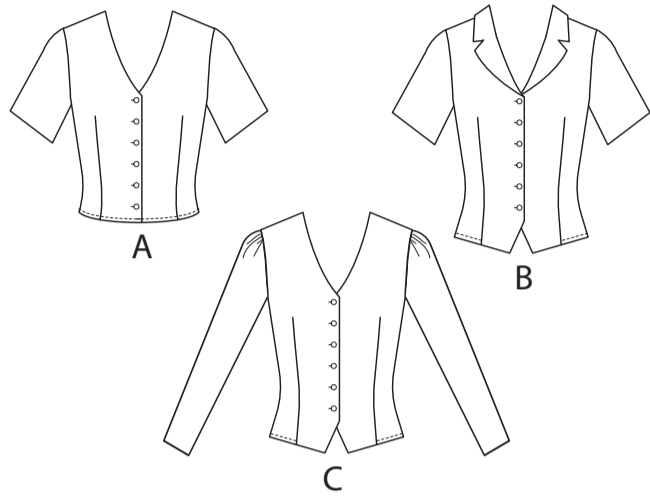
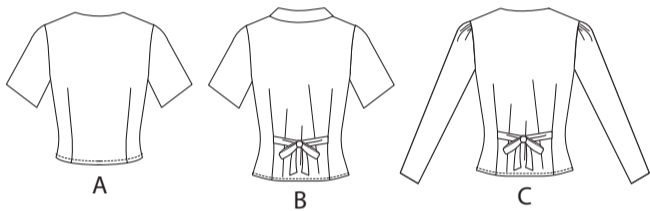


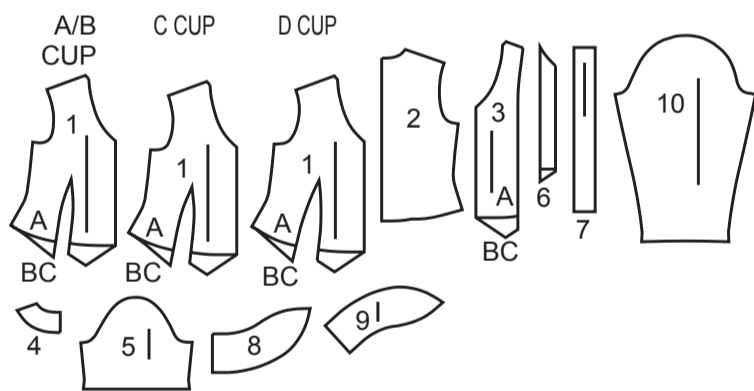
VORDERTEIL



RÜCKENTEIL



10 SCHNITTEILE



- 1A/B VORDERTEIL - A,B,C - A/B CUP
- 1C VORDERTEIL- A,B,C - C CUP
- 1D VORDERTEIL-A,B,C - D CUP
- 2 RÜCKENTEIL - A,B,C
- 3 VORD. BESATZ - A,B,C
- 4 RÜCKW. BESATZ - A,B,C
- 5 ÄRMEL - A,B
- 6 KNOPFLOCHLEISTE - A,B,C
- 7 BINDEBAND - B,C
- 8 OBERKRAGEN - A,B
- 9 UNTERKRAGEN - B
- 10 ÄRMEL - C

MUSTERMARKIERUNGEN

- FADENLAUF:** Legen Sie die Linie auf den geraden Fadenlauf des Stoffes, parallel zur Webkante oder zum Stoffbruch.
- FALTLINE:** Legen Sie die Linie auf den Stoffbruch.
- KNOPFLOCHMARKIERUNG:** Gibt die genaue Länge und Platzierung der Knopflöcher an.
- KNOPFMARKIERUNG:** Zeigt die Platzierung der Knöpfe an.
- KERBEN UND SYMBOLE:** Für passende Nähte und Ausführungsdetails.
- Bezeichnet die Brustlinie, die Taillinie, die Hüfte und/oder den Bizeps.

Die Maße beziehen sich auf den Umfang des fertigen Kleidungsstücks (Körpermaß + Trageerleichterung + Design-Erleichterung). Passen Sie das Schnittmuster bei Bedarf an. Die Maße schließen Falten, Biesen, Abnäher und Nahtzugaben aus.

NAHTZUGABE: 1.5 cm enthalten, sofern nicht anders angegeben, aber nicht auf dem Gewebe aufgedruckt.

GEGEBENENFALLS ANPASSEN

- Verlängern oder verkürzen Sie an den Anpassungslinien (=) oder an den auf dem Muster angegebenen Stellen. Wenn eine größere Länge hinzugefügt wird, müssen Sie eventuell zusätzlichen Stoff kaufen.
- ZUM VERKÜRZEN:** Falten Sie entlang der Anpassungslinie. Machen Sie eine Falte mit der Hälfte der benötigten Menge. Aufkleben.
- ZUM VERLÄNGERN:** Schneiden Sie zwischen den Anpassungslinien. Verteilen Sie den Betrag nach Bedarf, halten Sie die Kanten parallel. Kleben Sie über das Papier.

Wenn die Änderungslinien nicht auf dem Gewebe liegen, verlängern oder kürzen Sie an der unteren Kante.

SCHRUMPFEN Sie den **STOFF**, wenn er nicht als vorgeschrumpt gekennzeichnet ist. Drücken Sie.

KREISEN Sie die **ZEICHNUNG** für Modell, Größe, Stoffbreite.

Verwenden Sie das Auflageplan **MIT STRICHRICHTUNG** für Stoffe mit Einwegmustern, Strichrichtung, Flor oder Oberflächenschattierung. Da die meisten Maschenwaren Oberflächenschattierungen aufweisen, wird ein Auflageplan mit Strichrichtung verwendet.

Für **DOPPELTE DICKE (MIT STOFFBRUCH)** - falten Sie den Stoff rechts auf rechts.

***DOPPELTE DICKE (OHNE STOFFBRUCH)** - Für Stoffe mit Strichrichtung falten Sie den Stoff quer, rechts auf rechts. Markieren Sie wie gezeigt. Schneiden Sie entlang der Querspalte des Stoffes (A). Drehen Sie die obere Lage um 180°, so dass die Pfeile in die gleiche Richtung zeigen, und legen Sie über die untere Lage, rechts auf rechts (B).

Für **EINZELNE DICKE** - legen Sie den Stoff mit der rechten Seite nach oben. (Für Pelzflor-Stoffe legen Sie die Florseite nach unten.)

SCHNEIDEN UND MARKIEREN

★ Schneiden Sie zuerst die anderen Teile aus, so dass genügend Stoff zum Zuschneiden dieses Teils vorhanden ist. Öffnen Sie den Stoff. Schneiden Sie bei "Schnitt 1"-Teilen das Teil einmal auf einer einzelnen Dicke mit der Stoffseite nach oben auf der rechten Seite des Stoffes zu.

Das Schnittmuster kann Schnittlinien für mehrere Größen enthalten. Wählen Sie die richtige Schnittlinie oder die Schnittmusterstücke für Ihre Größe aus.

Legen Sie vor dem **SCHNEIDEN** alle Teile entsprechend dem Auflageplan auf den Stoff. Stecken Sie. (**Die Auflagepläne zeigen die ungefähre Position der Schnittmusterstücke; die Position kann je nach Schnittmustergröße variieren.**) Schneiden Sie **GENAU** aus, indem Sie die Kerben nach außen schneiden.

Bevor Sie das Schnittmuster entfernen, **ÜBERTRAGEN SIE DIE MARKIERUNGEN** und Konstruktionslinien auf die linke Seite des Stoffes, indem Sie die Methode mit Nadel und Kreidestift oder Pauspapier und Schneiderrad verwenden. Markierungen, die auf der rechten Seite des Stoffes benötigt werden, sollten Faden nachgezeichnet werden.

HINWEIS: Kästchen mit gestrichelten Linien (a1 bis c1) in den Auflageplänen stellen Teile dar, die nach den angegebenen Maßen geschnitten wurden.

ZUSCHNITTPLÄNE

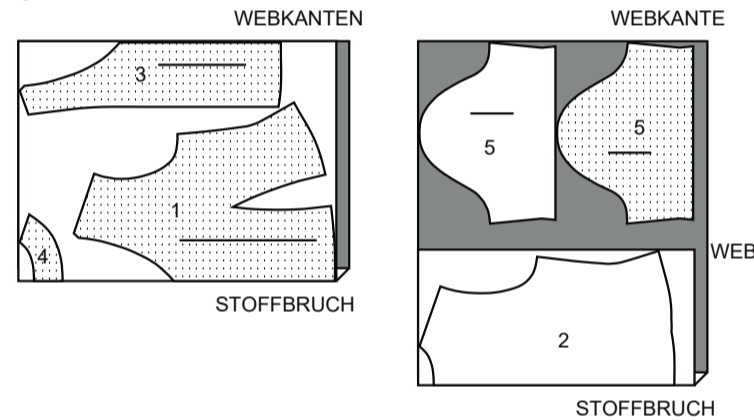
RECHTE MUSTERSEITE	LINKE MUSTERSEITE	RECHTE STOFFSEITE	LINKE STOFFSEITE

TOP A

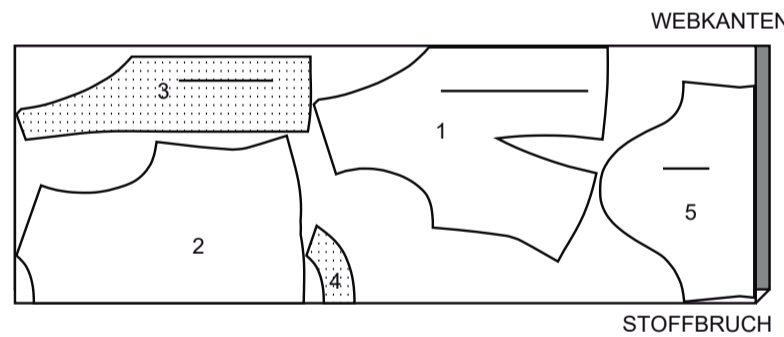
Teile: 1, 2, 3, 4, 5

HINWEIS: Die gezeigten Zuschneideplan gelten für den D-Cup.
Für **A/B-Cup:** Ersetzen Sie Teil 1A/B durch Teil 1D.
Für **C Cup:** Ersetzen Sie Teil 1C durch Teil 1D

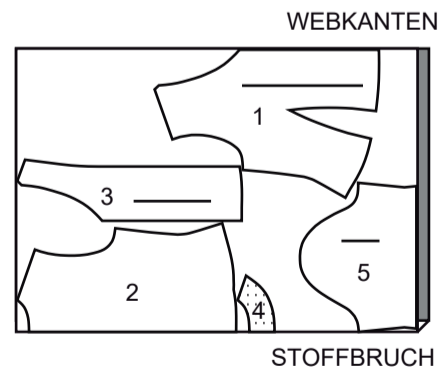
115 cm
mit Strichrichtung
Größen 8-10-12-14-16-18



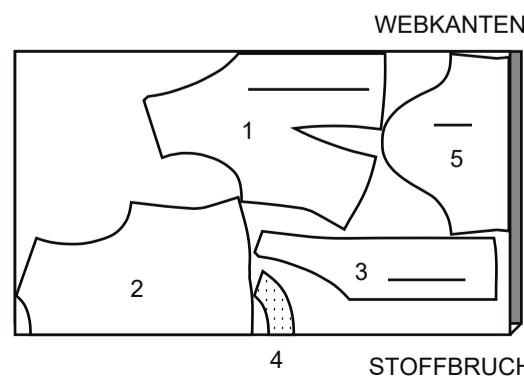
115 cm
mit Strichrichtung
Größen 20-22-24



150 cm
mit Strichrichtung
Größen 8-10-12-14



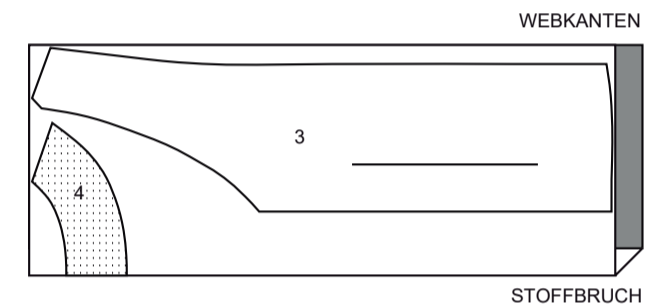
150 cm
mit Strichrichtung
Größen 16-18-20-22-24-26



EINLAGE A

Teile: 3,4

51 cm
alle Größen

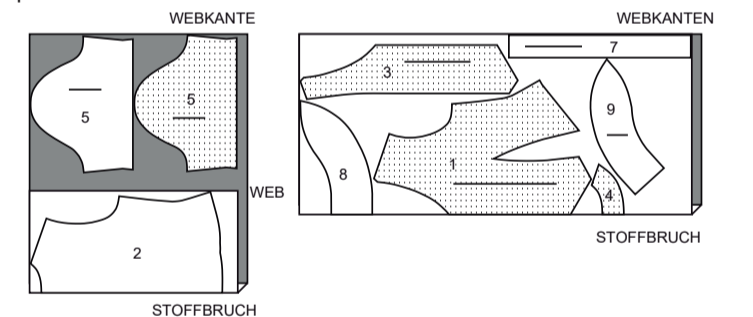


TOP B

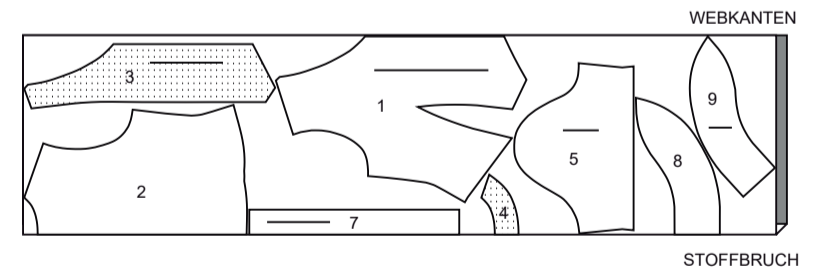
Teile: 1 2 3 4 5 7 8 9

HINWEIS: Die gezeigten Zuschneideplan gelten für den D-Cup.
Für **A/B-Cup:** Ersetzen Sie Teil 1A/B durch Teil 1D.
Für **C Cup:** Ersetzen Sie Teil 1C durch Teil 1D

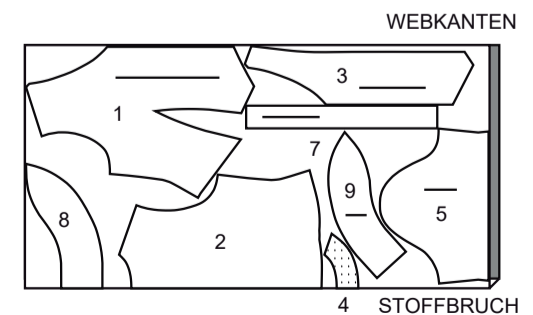
115 cm
mit Strichrichtung
Größen 8 10-12-14-16-18



115 cm
mit Strichrichtung
Größen 20-22-24-26



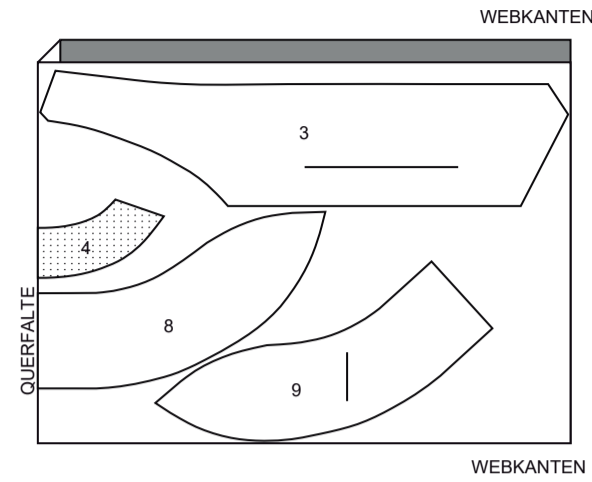
150 cm
ohne Strichrichtung
alle Größen



EINLAGE B

Teile: 3-4-8-9

51 cm
alle Größen

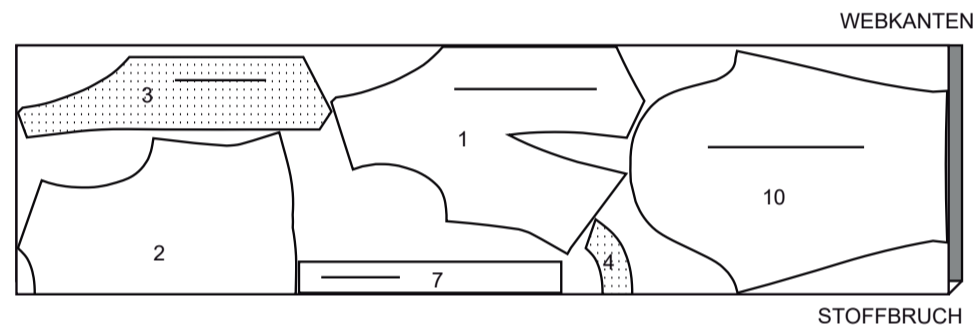


TOP C

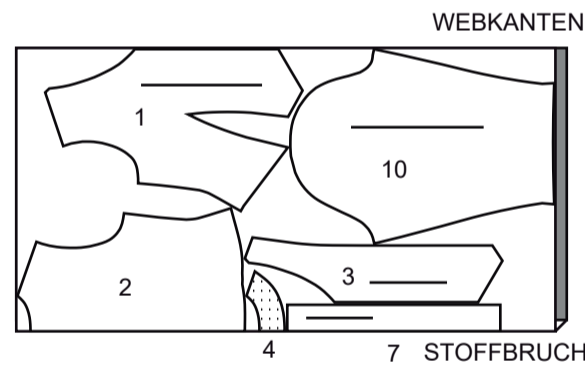
Teile: 1 2 3 4 7 10

HINWEIS: Die gezeigten Zuschneideplan gelten für den D-Cup.
Für A/B-Cup: Ersetzen Sie Teil 1A/B durch Teil 1D.
Für C Cup: Ersetzen Sie Teil 1C durch Teil 1D

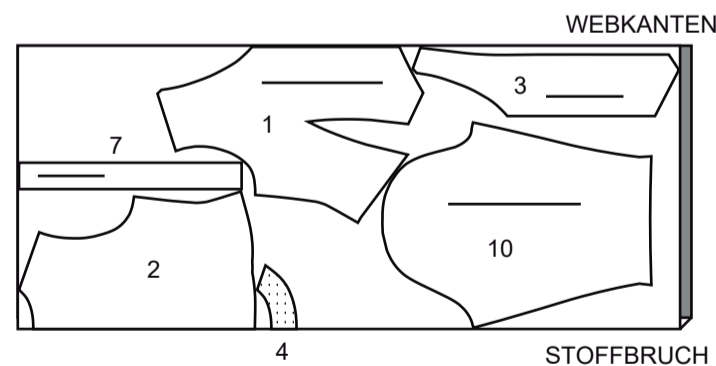
115 cm
ohne Strichrichtung
alle Größen



150 cm
mit Strichrichtung
Größen 8 10 12 14 16 18 20



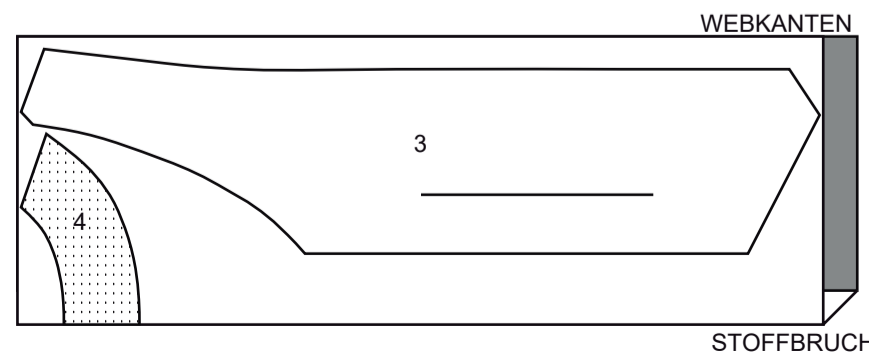
150 cm
mit Strichrichtung
Größen 22-24-26



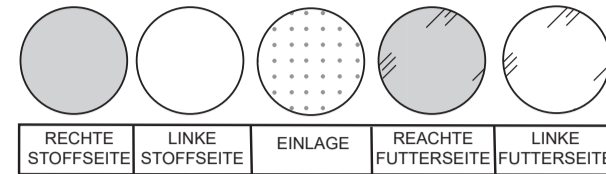
EINLAGE C

Teile: 3,4

51 cm
alle Größen

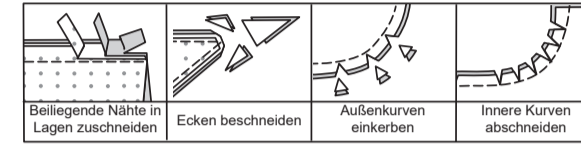


NÄHINFORMATIONEN STOFFSCHLÜSSEL



NAHTZUGABEN

Es sind 1.5 cm Nahtzugaben im Schnittmuster berücksichtigt, sofern nicht anders angegeben.



STECKEN UND ANPASSEN

Stecken oder heften Sie die Nähte, RECHTS AUF RECHTS, mit passenden Einkerbungen. Passen Sie das Kleidungsstück an, bevor Sie die Hauptnähte nähen.

BÜGELN

Bügeln Sie die Nahtzugaben flach; öffnen Sie sie dann, sofern nicht anders angegeben. Stecken Sie wo nötig, damit sie flach liegen.

GLOSSAR

Nähbegriffe, die in der Nähanleitung in **FETTDRUCK** erscheinen, werden im Folgenden erklärt.

ABNÄHER – siehe **Abnäher**: Video "Flache Abnäher nähen".

VERSÄUBERN - siehe **Nähte**: „Wie man die Nahtzugaben versäubert“ Video.

EINHALTEN/EINREIHEN - siehe **Kräuseln**: "Zweireihige Kräuseln nähen" Video.

SCHMALER SAUM - siehe **Säume**: Video "schmale Säume nähen".

ÄRMEL – sieh **Armausschnitte/Ärmel**: Video "Ärmel annähen".

FESTSTEPPEN - siehe **Maschinenstiche**: Video "Wie man feststeppt".

UNTERSTEPPEN - siehe **Maschinenstiche**: Video "Zum Untersteppen".

NÄHTUTORIALS



Erweitern Sie Ihre Fähigkeiten durch kurze, leicht verständliche Videos unter simplicity.com/sewingtutorials.

DIE SCHNITTEILE WERDEN BEI DER ERSTEN VERWENDUNG DURCH NUMMERN GEKENNZEICHNET.

NÄHEN SIE DIE NÄHTE RECHTS AUF RECHTS, SOFERN NICHT ANDERS ANGEZEIGT.

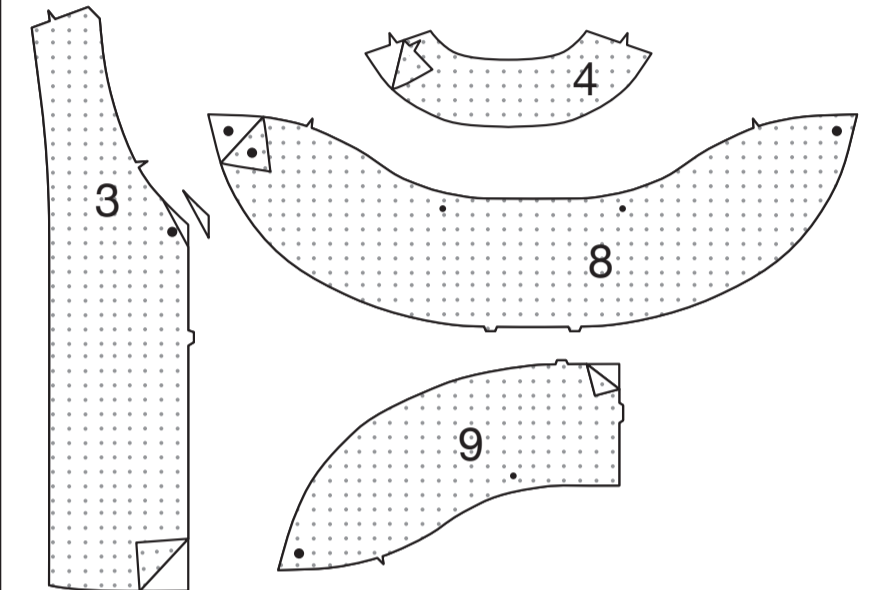
NÄHANLEITUNGEN

TOP A,B,C

HINWEIS: Wenn nicht anders angegeben, wird das zuerst genannte Modell gezeigt.

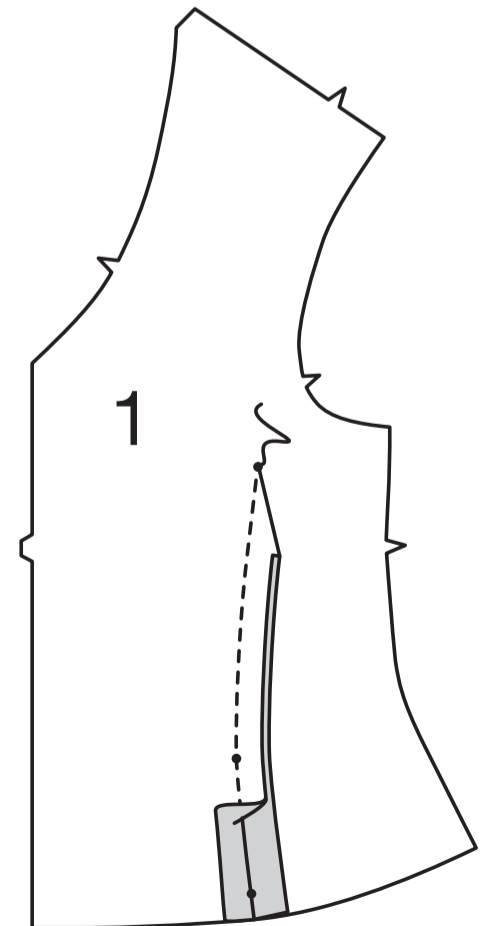
EINLAGE

Stecken Sie die EINLAGE auf die linke Seite jedes passenden Stoffabschnitts. Beschneiden Sie die Ecken, wie gezeigt. Bügeln Sie gemäß den Anweisungen des Herstellers.

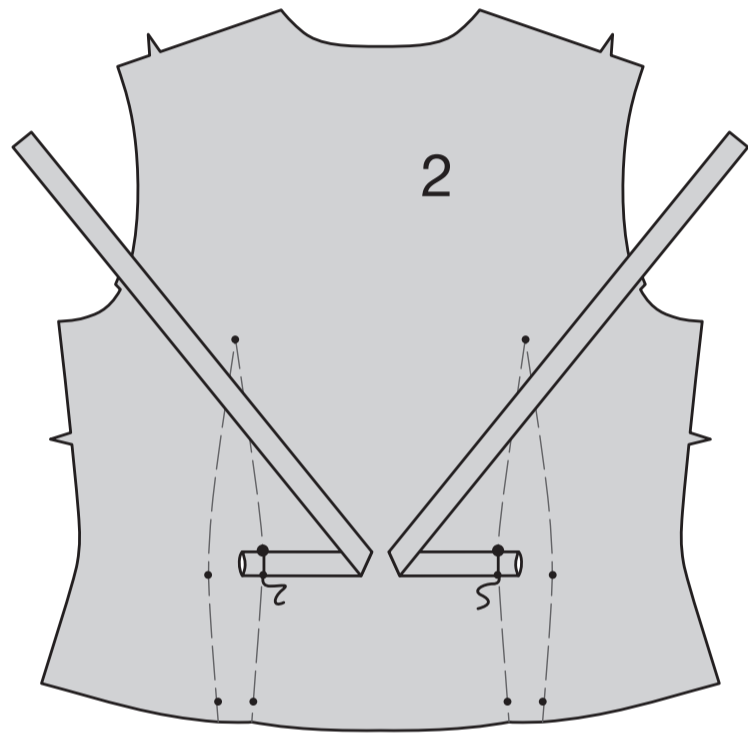
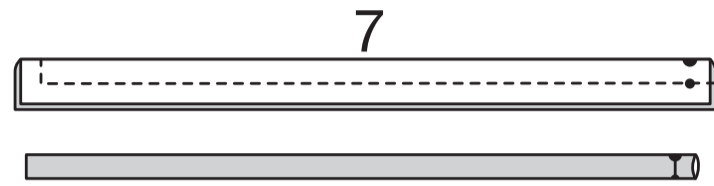


VORDER- UND RÜCKENTEIL

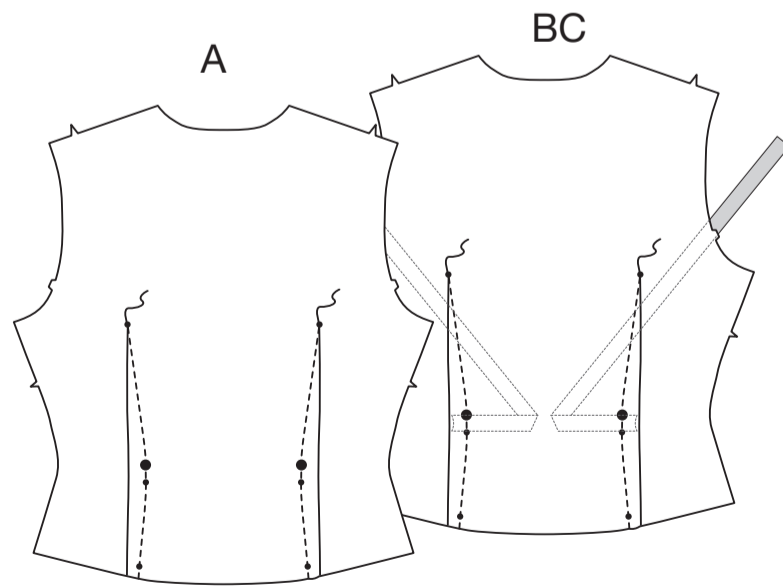
Nähen Sie die Naht des **ABNÄHERS** in das **VORDERTEIL** (1) Bügeln Sie die Abnähernaht auf und zeigen Sie auf eine Seite.



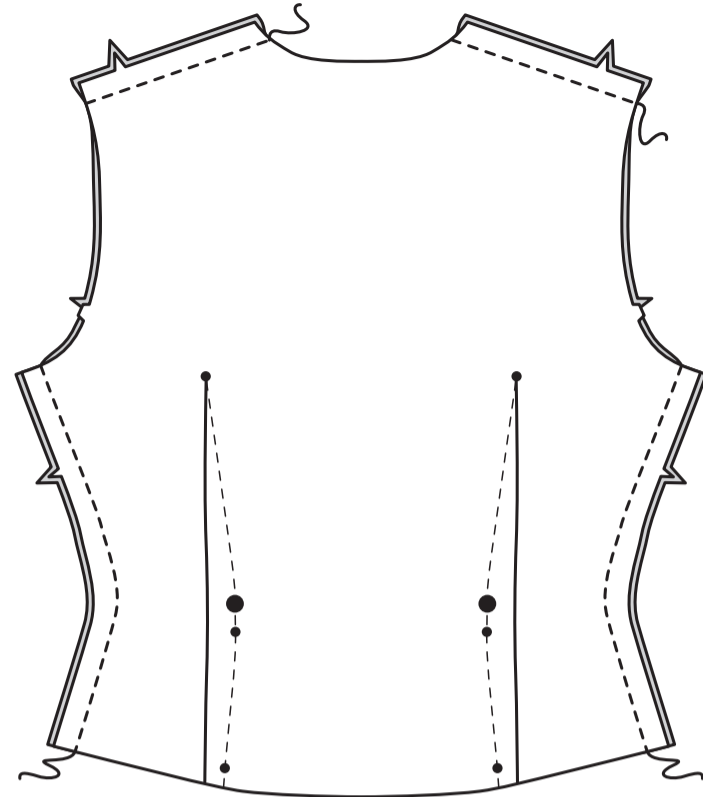
Modelle B,C: Rechts auf rechts falten Sie das BINDEBAND (7) der Länge nach in der Mitte, so dass die Schnittkanten gleichmäßig sind. Nähen Sie, lassen Sie dabei das markierte Ende offen. Beschneiden Sie die Ecke und die Nahtzugaben. Wenden Sie die rechte Seite nach außen. Bügeln Sie. Stecken Sie das Bindebandende auf das RÜCKENTEIL (2), wobei die kleinen und großen Punkte übereinstimmen und das offene Ende von der hinteren Mitte weg zeigt. Heften.



Nähen Sie **ABNÄHER** im RÜCKENTEIL (2). Bügeln Sie den Abnäher zu den Seiten.

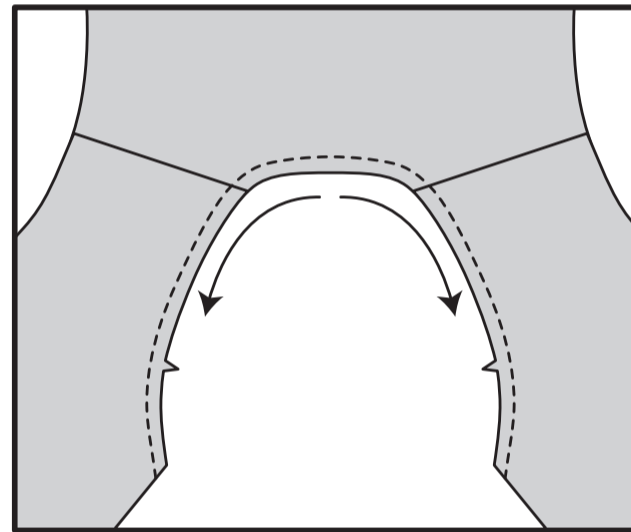


Nähen Sie das Vorderteil und das Rückenteil an den Schultern und Seiten zusammen.

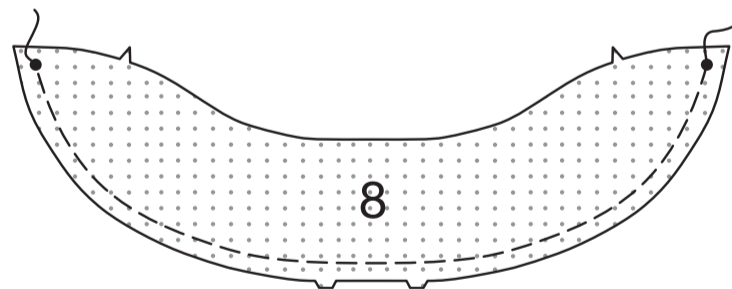


KRAGEN MODELL B

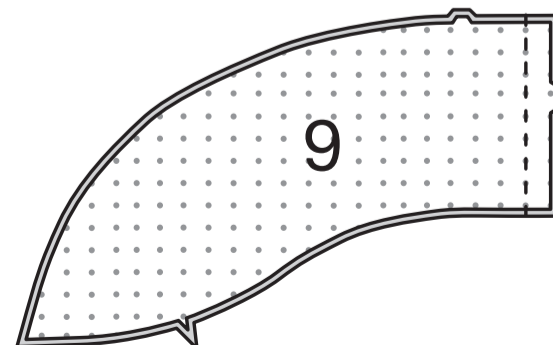
STEPPEN Sie die Halsausschnittkante des Tops **FEST**.



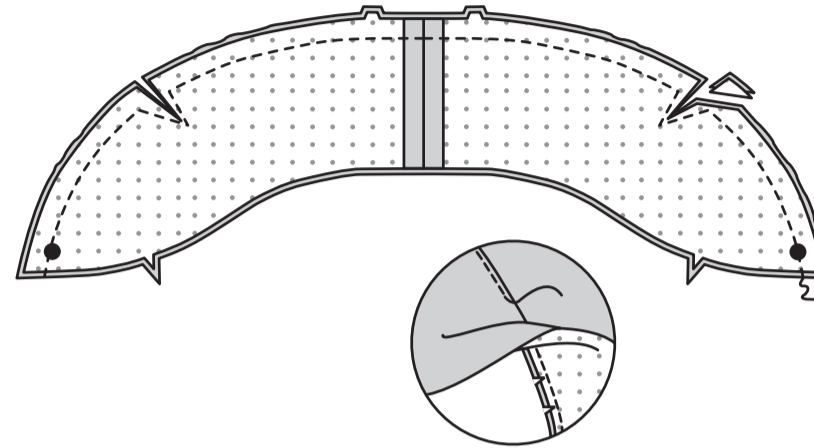
HALTEN Sie die äußere Kante des OBERKRAGENS (8) zwischen den großen Punkten **EIN**.



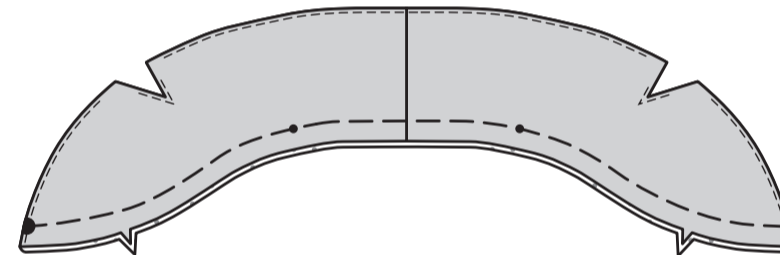
Nähen Sie die hintere Mittelnaht des UNTERKRAGENS (9).



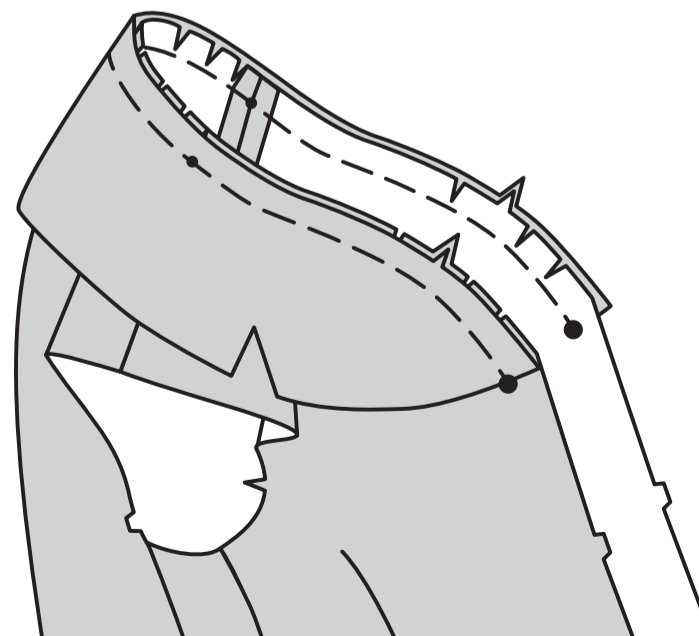
Stecken Sie den Oberkragen rechts auf rechts an den Unterkragen, so dass die hintere Mitte, die Kerben, die Nahtlinien und die kleinen und großen Punkte übereinstimmen. Passen Sie an. Nähen Sie die Außenkante und entlang der Nahtlinien, wie gezeigt. Schneiden Sie zwischen den Nahtlinien bis zur inneren Ecke ein, aber nicht durch die Naht. Beschneiden Sie die Ecken und die Nahtzugaben. **STEPPEN** Sie den Unterkragen so weit wie möglich **UNTER**.



Wenden Sie die rechte Seite nach außen. Bügeln Sie. Heften Sie die Schnittkanten zusammen.

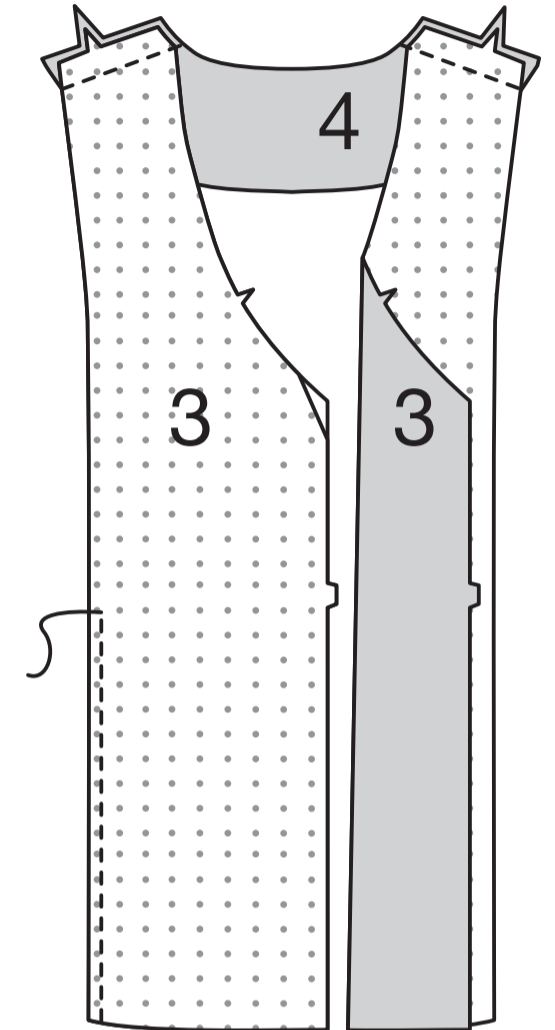


Stecken Sie den Kragen auf der Außenseite auf die Halskante mit der oberen Kragenseite nach oben, dabei das Kleidungsstück nach Bedarf an den Steppnähten einschneiden. Heften.

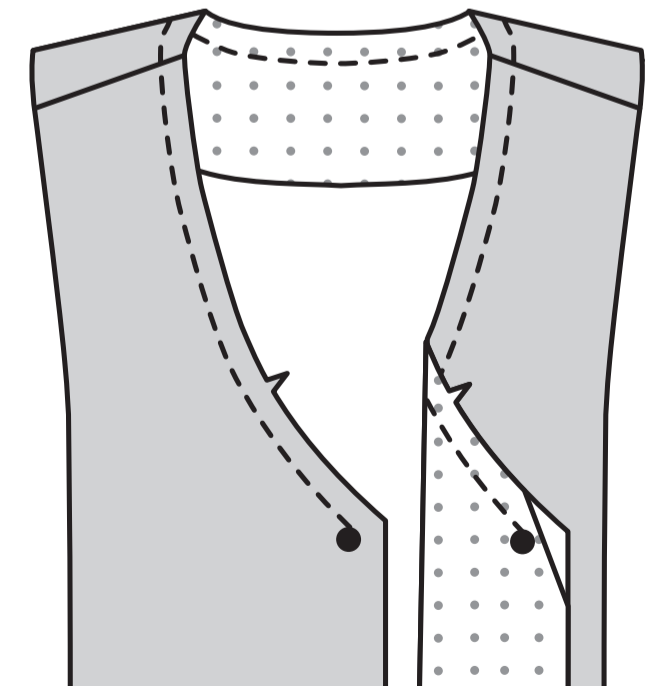


BESATZ, MODELLE A,B,C

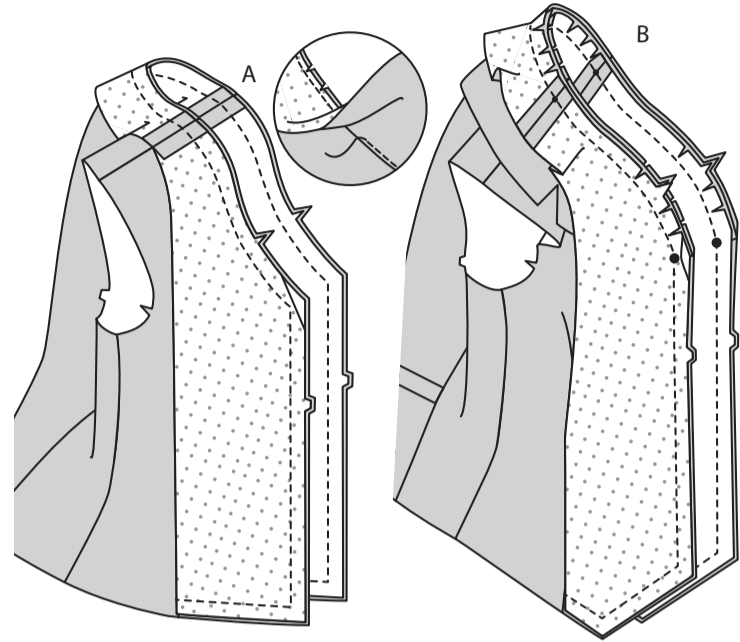
Nähen Sie den VORD. BESATZ (3) und den RÜCKW. BESATZ (4) an Schultern zusammen. **VERSÄUBERN** Sie die Außenkante des Besatzes.



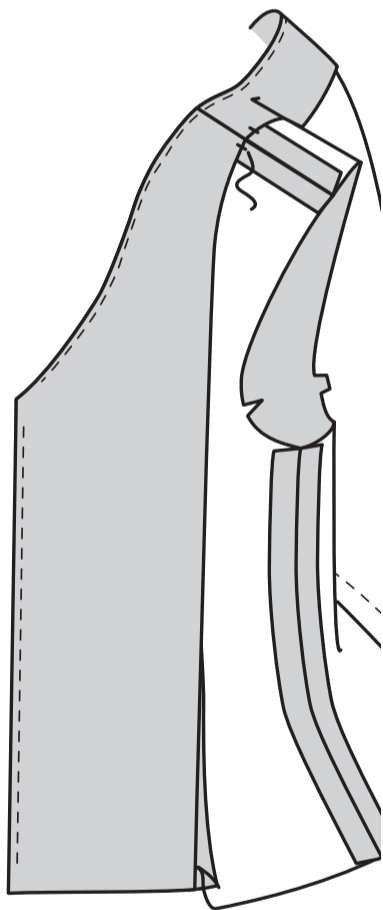
Modell B: **STEPPEN** Sie die Halsausschnittkante des Besatzes **FEST**.



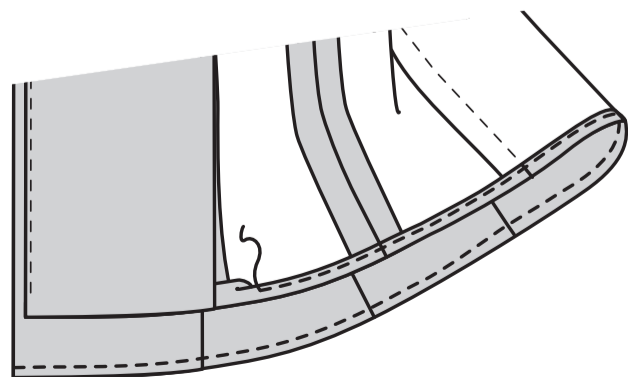
Stecken Sie den Besatz auf das Top rechts auf rechts über den Kragen von Modell B, wobei die hinteren Mitten, Kerben, großen Punkte und kleinen Punkte auf die Schulternahte übereinstimmen. Heften. Nähen Sie die unteren, vorderen und Halskanten und enden Sie am vorderen Abnäher. Beschneiden. **STEPHEN** Sie den vord. Besatz so weit wie möglich **UNTER**.



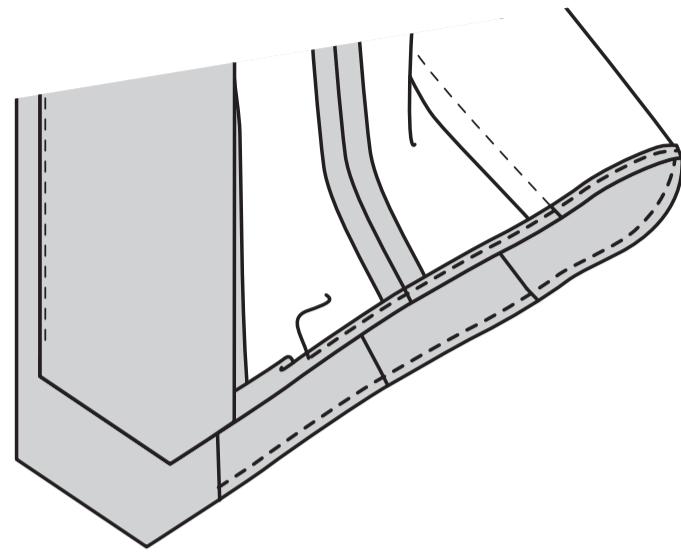
Wenden Sie den Besatz nach innen. Bügeln Sie. Heften Sie an den Schultern.



Modell A: Nähen Sie einen 1.5 cm **SCHMALEN SAUM** an der Unterkante und fahren Sie durch den Besatz beim Nähen fort.



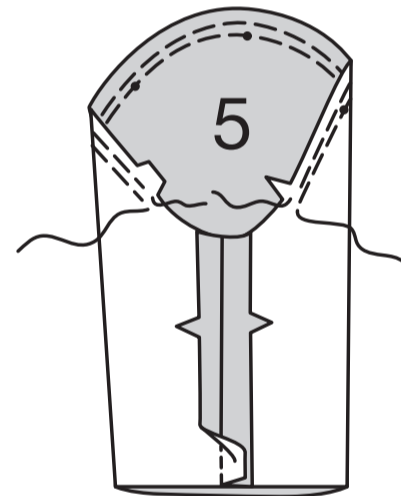
Modelle B,C: Nähen Sie einen 1.5 cm **SCHMALEN SAUM** an der Unterkante zwischen den vord. Abnähern.



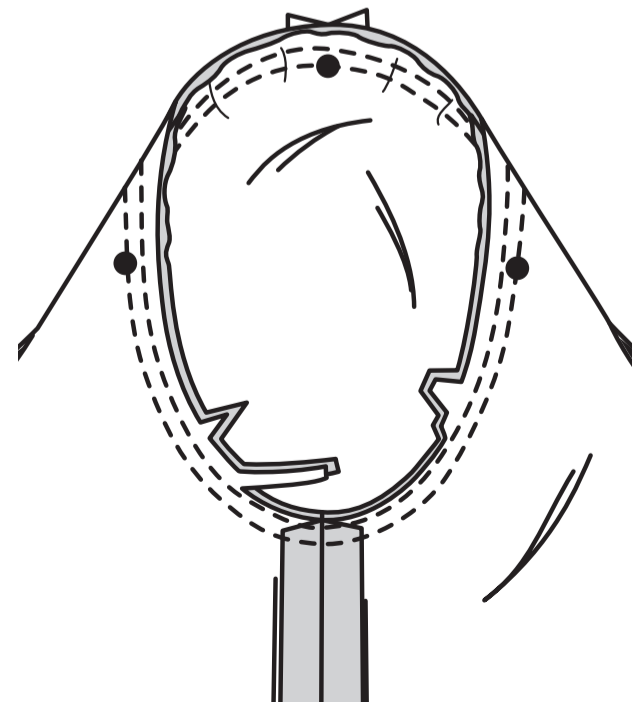
ÄRMEL

HINWEIS: Ein Anleitungsvideo finden Sie unter Armausschnitte/Ärmel: "Ärmel einnähen".

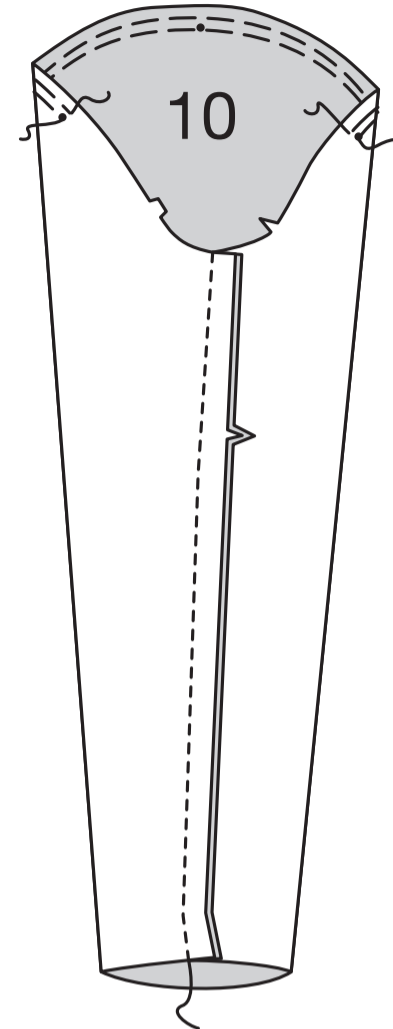
Modelle A, B
HALTEN Sie die obere Kante des ÄRMELS (5) zwischen den Kerben **EIN**. Nähen Sie die Ärmelnaht.



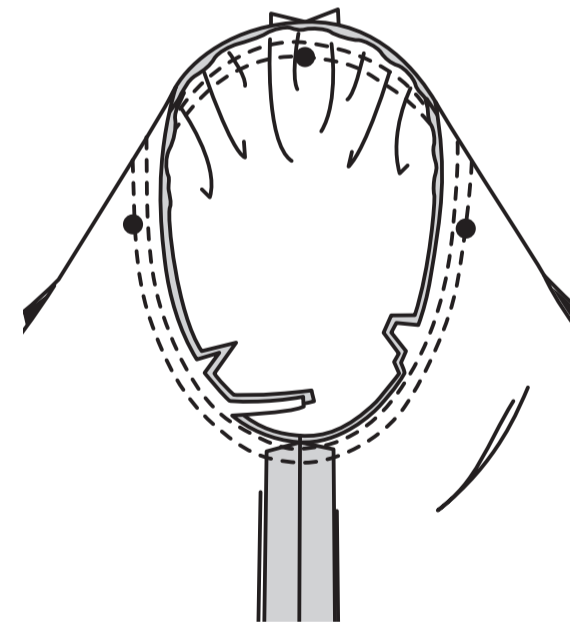
Stecken Sie den Ärmel rechts auf rechts in den Armausschnitt mit dem mittleren kleinen Punkt an der Schulternaht, wobei die Unterarmnähte, Kerben und die restlichen kleinen Punkten übereinstimmen. Passen Sie die Form an, heften Sie sie. Nähen Sie. Nähen Sie erneut mit 6 mm Abstand in der Nahtzugabe. Schneiden Sie neben der Naht zurück.



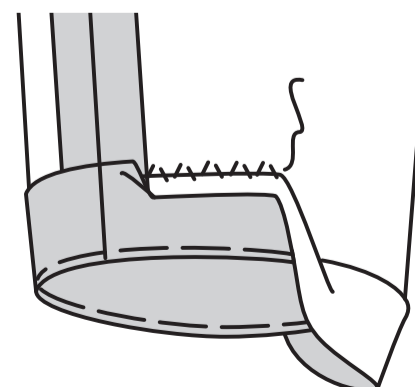
Modell C
REIHEN Sie die Oberkante des ÄRMELS (10) zwischen den äußeren kleinen Punkten **EIN**, iwe abgebildet. Nähen Sie die Ärmelnaht.



Stecken Sie den Ärmel rechts auf rechts in den Armausschnitt mit dem mittleren kleinen Punkt an der Schulternaht, wobei die Unterarmnähte, Kerben und die restlichen kleinen Punkten übereinstimmen. Verteilen Sie die Kräuseln, heften Sie sie. Nähen Sie. Nähen Sie erneut mit 6 mm Abstand in der Nahtzugabe. Schneiden Sie neben der Naht zurück.

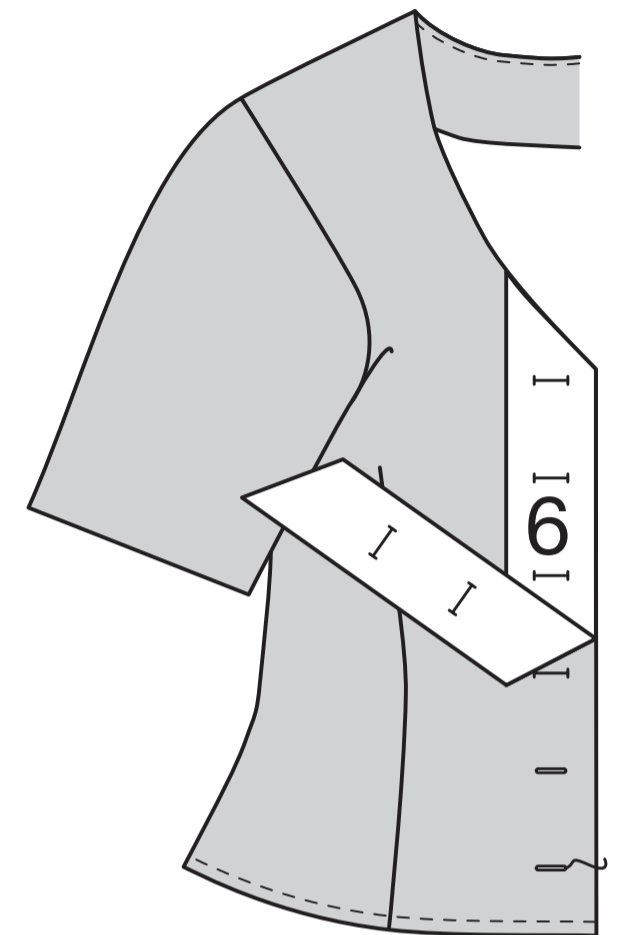


Modelle A,B,C
Drehen Sie den Ärmelsaum um. Heften Sie dicht an der Falte. Nähen Sie den Saum fest. Bügeln Sie.



ABSCHLUSS

Legen Sie die **KNOPFLOCHLEISTE** (6) auf das rechte Vorderteil, so dass die Kanten des Gewebes mit den fertigen Kanten des TOPS bündig sind, wie gezeigt. Übertragen Sie die Markierungen. Stechen Sie die Knopflöcher auf den Markierungen.



Lappen Sie die Öffnungskanten, wobei die Mitten übereinstimmen. Verwenden Sie die Knopflöcher als Führung und markieren Sie die Position der Knöpfe. Nähen Sie Knöpfe an die Markierungen.

